


2024-2025

Εσωτερικός Κανονισμός Λειτουργίας

Διθέσιο Πειραματικό
Δημοτικό Σχολείο
Παν/μίου Πατρών

ΤΑΥΤΟΤΗΤΑ ΤΟΥ ΣΧΟΛΕΙΟΥ

2/θέσιο Πειραματικό Δημοτικό Σχολείο Παν/μίου Πατρών		Διεύθυνση Π.Ε. Αχαΐας
	9060479 (Υ.ΠΑΙ.Θ.)	

ΣΤΟΙΧΕΙΑ

Έδρα του Σχολείου (διεύθυνση)		Διαγόρα 1 Παν/πολη	
Τηλέφωνο	2610990430		Πράξη 8^η - 20/09/2024
e-mail	mail@dim-peir-patras.ach.sch.gr	Ιστοσελίδα	https://dim-peir-patras.ach.sch.gr/
Προϊστάμενος Σχολικής Μονάδας		Καλογεράτος Γεράσιμος	
Αναπληρωτής Προϊστάμενος Σχολικής Μονάδας		Αλεξόπουλος Παναγιώτης – Χρήστος	
Πρόεδρος Συλλόγου Γονέων/Κηδεμόνων		Τσίτσικας Χαράλαμπος	

Εισαγωγή

Ο Εσωτερικός Κανονισμός Λειτουργίας του Σχολείου (άρθρο 37, Ν.4692/2020) επιδιώκει να εξασφαλίσει τις προϋποθέσεις και τις συνθήκες που είναι απαραίτητες για να πραγματοποιείται όσο καλύτερα γίνεται το έργο του Σχολείου και να επιτυγχάνονται οι στόχοι που θέτουμε κάθε φορά ως σχολική κοινότητα.

Ο Κανονισμός βασίζεται σε όσα προβλέπονται από την πολιτεία για την εκπαίδευση και τη λειτουργία των δημόσιων Σχολείων, ενσωματώνει αποδεκτές παιδαγωγικές αρχές και είναι προσαρμοσμένος στις ιδιαίτερες συνθήκες λειτουργίας του Σχολείου.

Σύνταξη, έγκριση και τήρηση του Κανονισμού

Ο Εσωτερικός Κανονισμός Λειτουργίας συντάχθηκε ύστερα από εισήγηση του Προϊστάμενου του σχολείου, με τη συμμετοχή όλων των μελών του Συλλόγου Διδασκόντων (Πράξη 8^η - 20/09/2024) καθώς επίσης των μελών του Διοικητικού Συμβουλίου του Συλλόγου Γονέων και Κηδεμόνων και εκπροσώπου του Δήμου μας. Έχει εγκριθεί από τον Σύμβουλο Εκπαίδευσης που έχει την παιδαγωγική ευθύνη του σχολείου μας καθώς και από τον Διευθυντή Εκπαίδευσης.

Η ακριβής τήρησή του αποτελεί ευθύνη και υποχρέωση όλων των μελών της σχολικής μας κοινότητας: της διεύθυνσης του Σχολείου, των εκπαιδευτικών και του βοηθητικού προσωπικού, των μαθητών/ μαθητριών, των γονέων και κηδεμόνων.

1. Βασικές αρχές και στόχοι του Εσωτερικού Κανονισμού Λειτουργίας

Ο Κανονισμός περιλαμβάνει όρους και κανόνες έτσι ώστε να διαμορφώνεται στο Σχολείο το κατάλληλο κλίμα που διευκολύνει την απρόσκοπτη, μεθοδική και αποτελεσματική λειτουργία του. Τα προβλήματα που προκύπτουν αντιμετωπίζονται από τα μέλη της σχολικής κοινότητας ως προκλήσεις και ευκαιρίες βελτίωσης, ανάπτυξης και ενδυνάμωσης παιδαγωγικών, διδακτικών και άλλων πρακτικών.

Βασικοί στόχοι του Κανονισμού είναι η διαμόρφωση της προσωπικότητας των μαθητών/ μαθητριών, η διαπαιδαγώγησή τους και η απόκτηση δεξιοτήτων όπως η δημιουργικότητα, ο αυτοέλεγχος, η συναίσθηση της ευθύνης, η συνεργασία, η ενσυναίσθηση, ο αμοιβαίος σεβασμός, η αλληλοκατανόηση, η αποδοχή της διαφορετικότητας, ο σεβασμός όλων σε κοινούς συμφωνημένους κανόνες, η περιβαλλοντική συνείδηση, η προστασία της υγείας, καθώς και η εδραίωση της ισότητας, της αλληλεγγύης και της δημοκρατίας.

2. Λειτουργία του σχολείου

1. Διδακτικό ωράριο

Η έναρξη, η λήξη, η διάρκεια μαθημάτων του υποχρεωτικού προγράμματος και του Ολοήμερου, τα διαλείμματα, ο χρόνος διδασκαλίας κάθε διδακτικού αντικειμένου καθώς και η έναρξη και λήξη του διδακτικού έτους καθορίζονται από τις κείμενες διατάξεις και αποφάσεις του Υ.ΠΑΙ.Θ. Ανακοινώνονται στους γονείς και τους/ τις μαθητές/ μαθήτριες με την έναρξη του διδακτικού έτους.

Για το σχολικό έτος 2024-2025 το πρόγραμμα του Σχολείου μας διαμορφώνεται ως εξής:

Υποχρεωτικό πρόγραμμα

[Λόγω των μεταφερόμενων μαθητών/ τριών ζητήθηκε από το ΠΥΣΠΕ Αχαΐας (Πράξη 2^η) και έγινε αποδεκτή η τροποποίηση του ωρολόγιου προγράμματος της σχολικής μονάδας].

- Υποδοχή μαθητών/ τριών στο Σχολείο: 08.00- 08:10.
- Έναρξη 1ης διδακτικής περιόδου: 08:10.

- Λήξη υποχρεωτικού προγράμματος-αποχώρηση μαθητών/ μαθητριών: 13:15 (εξάωρο)

Ολοήμερο πρόγραμμα (μόνο για τους μαθητές και τις μαθήτριες του Σχολείου που συμμετέχουν στο Ολοήμερο)

- Έναρξη λειτουργίας των δραστηριοτήτων Ολοήμερου προγράμματος: 13:20.
- Λήξη των δραστηριοτήτων Ολοήμερου προγράμματος: 16:00.

II. Προσέλευση-παραμονή στο Σχολείο και αποχώρηση από αυτό

Η έγκαιρη προσέλευση των μαθητών/ μαθητριών στο Σχολείο, καθώς και η τακτική και ανελλιπή φοίτησή τους αποτελούν βασικά στοιχεία της εκπαιδευτικής διαδικασίας. Αποφασίζονται τα εξής μέτρα:

- Η ώρα προσέλευσης των μαθητών/ μαθητριών είναι 08:00 έως 08:10 και εισέρχονται στον χώρο του Σχολείου από τη μία και μοναδική είσοδο του αύλειου χώρου. Έχει γίνει σύσταση ώστε όλοι/όλες οι μαθητές/ μαθήτριες να προσέρχονται στο προκαθορισμένο χρονικό διάστημα στο Σχολείο και να μην υπάρχουν καθυστερήσεις.
- Για λόγους ασφάλειας των μαθητών/μαθητριών, αλλά και για την ομαλή λειτουργία του προγράμματος, η είσοδος του Σχολείου θα κλείνει στις 08:10 με ευθύνη των εφημερευόντων εκπαιδευτικών.
- Οι γονείς/ κηδεμόνες συνοδεύουν τους μαθητές/ τις μαθήτριες έως την είσοδο του αύλειου χώρου και στη συνέχεια αποχωρούν, προκειμένου να μη δημιουργείται συνωστισμός μπροστά από την είσοδο του Σχολείου. Επίσης, στην είσοδο παραλαμβάνουν τα παιδιά τους κατά την αποχώρηση και όχι εντός του Σχολείου.
- Είσοδος και παραμονή στον αύλειο χώρο και στο διδακτήριο οποιουδήποτε προσώπου εκτός των μαθητών/ μαθητριών δεν επιτρέπεται.
- Η αποχώρηση των μαθητών/ μαθητριών στις 13:15 γίνεται από τη μία και μοναδική είσοδο του αύλειου χώρου κατά τάξη και με ευθύνη των εφημερευόντων εκπαιδευτικών και συνοδών, ώστε να αποφεύγεται ο συγχρωτισμός και να γίνεται ομαλά η επιβίβαση των μαθητών στα σχολικά λεωφορεία και ταξί. Οι μαθητές/ μαθήτριες παραδίδονται από τους εκπ/κούς στους συνοδούς των λεωφορίων και ταξί για την ασφαλή μεταφορά τους. Για τη γρήγορη και ομαλή αποχώρηση των μαθητών/ μαθητριών, οι οποίοι φεύγουν με γονείς/ κηδεμόνες θα πρέπει να βρίσκονται στον χώρο αναμονής (εξωτερικός χώρος) έγκαιρα, ώστε να υπάρχει ομαλή ροή αποχώρησης. Οι γονείς θα πρέπει να μη συνωστίζονται μπροστά στην έξοδο του αύλειου χώρου, αλλά να τηρούν αποστάσεις, αναμένοντας ειδοποίηση για την τάξη που θα αποχωρεί.
- Η αποχώρηση των μαθητών/ μαθητριών του Ολοήμερου Προγράμματος γίνεται στις 15:00 και 16:00 από την μπροστινή είσοδο του αύλειου χώρου. Η ώρα αποχώρησης δηλώθηκε ενυπόγραφα από τους γονείς/ κηδεμόνες κατά την περίοδο εγγραφής στο Ολοήμερο Πρόγραμμα.
- Οι μαθητές/ μαθήτριες δεν επιτρέπεται να αποχωρούν από το Σχολείο πριν από τη λήξη των μαθημάτων χωρίς άδεια. Αν παρουσιαστεί ανάγκη έκτακτης αποχώρησης, κατά τη διάρκεια του σχολικού ωραρίου (π.χ. ασθένεια), ενημερώνεται ο γονέας/ κηδεμόνας για να παραλάβει το παιδί του.
- Η ανάγκη τήρησης της ώρας προσέλευσης (08:00-08:10) και αποχώρησης των μαθητών/μαθητριών (13:15 για το υποχρεωτικό πρόγραμμα και 16:00 για το Ολοήμερο) είναι ιδιαίτερα σημαντική. Η έγκαιρη προσέλευση των μαθητών/μαθητριών στο Σχολείο είναι ευθύνη των γονέων/κηδεμόνων. Η καθυστερημένη άφιξη δημιουργεί άγχος στους μαθητές/στις μαθήτριες, αποσυντονίζει την ομαλή λειτουργία του Σχολείου και δυσχεραίνει την εφαρμογή του προγράμματος. Παράλληλα η τήρηση του ωραρίου αποτελεί βασική αρχή διαπαιδαγώγησης και συμβάλλει στη δημιουργία αρχών που συνδέονται με τη συνέπεια στη συμφωνία κανόνων, την υπευθυνότητα και τον σεβασμό προς τους άλλους.

- Οι γονείς/κηδεμόνες οφείλουν να ενημερώνουν το Σχολείο, για τα πρόσωπα που παραλαμβάνουν τους μαθητές/ τις μαθήτριες μετά το πέρας των μαθημάτων, προσκομίζοντας στο Σχολείο ενυπόγραφη υπεύθυνη δήλωση με την έναρξη του σχολικού έτους.

III. Ωρολόγιο Πρόγραμμα του Σχολείου

Το Σχολείο εφαρμόζει το Εβδομαδιαίο Ωρολόγιο Πρόγραμμα, όπως αυτό ορίζεται από τις εγκυκλίους του Υ.ΠΑΙ.Θ. και εξειδικεύεται από τον Σύλλογο Διδασκόντων με ευθύνη του Προϊστάμενου.

Οι γονείς/ κηδεμόνες ενημερώνονται έγκαιρα για προγραμματισμένες ή έκτακτες (γνωστές όμως εκ των προτέρων) αλλαγές που προκύπτουν στο Ωρολόγιο Πρόγραμμα, κατά τη διάρκεια του σχολικού έτους.

3. Σχολική και Κοινωνική Ζωή

1. Φοίτηση

- Η φοίτηση των μαθητών/ μαθητριών, σύμφωνα με την ισχύουσα νομοθεσία, είναι υποχρεωτική. Ο/ Η εκπαιδευτικός της τάξης καταγράφει τις καθημερινές απουσίες και ενημερώνει τον Προϊστάμενο που τις καταχωρίζει στο πληροφοριακό σύστημα myschool του Υ.ΠΑΙ.Θ.
- Οι γονείς/ κηδεμόνες φέρουν κατά τον νόμο την ουσιαστική αλλά και την τυπική ευθύνη απέναντι στο Σχολείο και την πολιτεία για τη φοίτηση των μαθητών/ μαθητριών.
- Η συμμετοχή των μαθητών/μαθητριών στο μάθημα της Φυσικής Αγωγής, καθώς και στις αθλητικές δραστηριότητες του Σχολείου, προϋποθέτει τη συμπλήρωση Ατομικού Δελτίου Υγείας για τους μαθητές των τάξεων Α' και Δ' σύμφωνα με σχετική εγκύκλιο.
- Οι γονείς οφείλουν να ενημερώνουν το Σχολείο για τους λόγους απουσίας των μαθητών/ μαθητριών.
- Σε περίπτωση απουσίας μαθητή/ μαθήτριας από το Σχολείο απαιτούνται στοιχεία για τη δικαιολόγηση των απουσιών (υπεύθυνη δήλωση, ιατρική γνωμάτευση κλπ.)
- Οι μαθητές/μαθήτριες δεν επιτρέπεται να έχουν στην κατοχή τους κινητά τηλέφωνα και οποιαδήποτε άλλη ηλεκτρονική συσκευή ή παιχνίδι που διαθέτει σύστημα επεξεργασίας εικόνας και ήχου. Ο ανάλογος εξοπλισμός που τους διαθέτει το Σχολείο χρησιμοποιείται κατά τη διάρκεια της διδακτικής πράξης και της εκπαιδευτικής διαδικασίας γενικότερα και μόνο υπό την εποπτεία/ επίβλεψη του/ της εκπαιδευτικού.
- Οι μαθητές/μαθήτριες έχουν καθημερινά στην τσάντα τους όλα τα υλικά που χρειάζονται για την εκπαιδευτική διαδικασία (βιβλία, μολύβια, γόμες, τετράδια κ.ά.) και για την προστασία τους από τον COVID-19 (χαρτομάντιλα κ.ά.), καθώς και το δεκατιανό τους τα οποία δεν πρέπει να μοιράζονται με τα άλλα παιδιά. Δεν επιτρέπεται να πίνουν νερό απευθείας από τις βρύσες του Σχολείου. Προκειμένου να αποφεύγεται η χρήση προσωπικών αντικειμένων από άλλα παιδιά, όπου είναι δυνατόν, πρέπει να αναγράφονται τα αρχικά του παιδιού ή το όνομά του, π.χ. στα παγουράκια.
- Κατά τη διάρκεια του διαλείμματος κανένας μαθητής/καμία μαθήτρια δε μένει μέσα στη σχολική αίθουσα. Ο/ Η εκπαιδευτικός της τάξης αποχωρεί τελευταίος/ τελευταία από αυτή.
- Κανένας μαθητής/ καμία μαθήτρια, με ευθύνη των εφημερευόντων εκπαιδευτικών, δεν επιτρέπεται να παραμένει στον χώρο της τουαλέτας αν δεν υπάρχει συγκεκριμένος λόγος (πλύσιμο χεριών, χρήση της τουαλέτας).

- Μπάλες και παιχνίδια ή άλλα υλικά εκτός των σχολικών ειδών δεν επιτρέπεται να φέρουν μαζί τους οι μαθητές/ μαθήτριες στο Σχολείο και λόγω των μέτρων προστασίας από τον COVID-19.
- Με την έναρξη του νέου σχολικού έτους καλούνται οι γονείς/κηδεμόνες να επικαιροποιήσουν τα στοιχεία επικοινωνίας τους με το Σχολείο (τηλέφωνο, ηλεκτρονική διεύθυνση κλπ.)

II. Σχολικοί χώροι

Όλα τα μέλη της σχολικής κοινότητας οφείλουν να σέβονται τον σχολικό χώρο. Ο σεβασμός στα περιουσιακά στοιχεία του Σχολείου, τις υποδομές, τον εξοπλισμό αλλά και το φυσικό περιβάλλον του Σχολείου αποτελεί βασική υποχρέωση όλων. Με το ίδιο σκεπτικό υπάρχει φροντίδα για την τάξη και την καλαισθησία στις σχολικές αίθουσες, καθώς είναι ο ιδιαίτερος χώρος, όπου παραμένουν και εργάζονται μαθητές/ μαθήτριες και εκπαιδευτικοί πολλές ώρες. Φροντίδα όλων να διατηρούνται οι χώροι καθαροί.

III. Διάλειμμα

Το διάλειμμα είναι χρόνος παιχνιδιού, ανάπτυξης κοινωνικών σχέσεων αλλά και χρόνος ικανοποίησης βιολογικών αναγκών (φαγητό, νερό, πλύσιμο χεριών). Οι μαθητές/ μαθήτριες αλληλοεπιδρούν, παίζουν αρμονικά και για οποιοδήποτε πρόβλημα ή δυσκολία αντιμετωπίζουν απευθύνονται στους εφημερεύοντες εκπαιδευτικούς που βρίσκονται στον αύλειο χώρο.

Οι μαθητές/ μαθήτριες, κατά τη διάρκεια των διαλειμμάτων, βγαίνουν στον αύλειο χώρο, όπως έχει καθοριστεί για κάθε τάξη, ώστε να αποφεύγεται ο συγχρωτισμός και να μειώνεται η πιθανότητα ατυχημάτων. Σε περίπτωση κακοκαιρίας, οι μαθητές/ μαθήτριες προαυλίζονται στον ενιαίο χώρο της εισόδου του κτιρίου υπό την επίβλεψη των εκπαιδευτικών.

Επίσης, δεν επιτρέπεται κανένας ανήλικος ή ενήλικος να παρακολουθεί, να συνομιλεί ή να δίνει αντικείμενα σε μαθητές/ μαθήτριες του Σχολείου από τα κάγκελα του αύλειου χώρου. Εάν επιθυμεί κάποιος γονέας/ κηδεμόνας να δώσει φαγητό στο παιδί του παραδίδεται αυτό σε εφημερεύοντα εκπαιδευτικό.

Μόλις χτυπήσει το κουδούνι για μάθημα, οι μαθητές/ μαθήτριες εισέρχονται με απόλυτη τάξη στις αίθουσες διδασκαλίας ή παραμένουν στον αύλειο χώρο σε περίπτωση που έχουν το μάθημα της Φυσικής Αγωγής.

IV. Σχολική εργασία

Οι μαθητές/μαθήτριες παρακολουθούν και συμμετέχουν ενεργά στην καθημερινή διδακτική διαδικασία και δεν παρακωλύουν το μάθημα σεβόμενοι το δικαίωμα των συμμαθητών/ συμμαθητριών τους για μάθηση. Για την απρόσκοπτη διεξαγωγή του μαθήματος φέρνουν μαζί τους καθημερινά τα απαραίτητα βιβλία και μόνο ότι είναι απαραίτητο για τη σχολική εργασία τους.

Όταν ανατίθεται στους μαθητές/ στις μαθήτριες εργασία για το σπίτι (κατ' οίκον εργασία) αυτή είναι σχεδιασμένη από τον/ την εκπαιδευτικό της τάξης σύμφωνα με τις ανάγκες και το επίπεδο του κάθε μαθητή και της κάθε μαθήτριας. Οι κατ' οίκον εργασίες ενίοτε αποτελούν συμπλήρωμα της εργασίας που γίνεται στην τάξη. Τα παιδιά μαθαίνουν να εργάζονται μόνα τους, να δημιουργούν, να αυτενεργούν, να είναι υπεύθυνα. Οι γονείς/ κηδεμόνες συμμετέχουν στη μελέτη του παιδιού τους, επιβλέποντάς το, βοηθώντας το να αναστοχάζεται επί των πρακτικών μελέτης του. Στόχος είναι το παιδί να μάθει να διαβάσει αυτόνομα, όσον το δυνατό νωρίτερα ακολουθώντας την πορεία της φθίνουσας καθοδήγησης. Οι γονείς/ κηδεμόνες δεν διεκπεραιώνουν τις εργασίες του παιδιού αντί αυτού και αποφεύγουν να του προκαλούν άγχος. Η εμπιστοσύνη μεταξύ γονέων/ κηδεμόνων και εκπαιδευτικών έχει κοινό στόχο την υγιή ανάπτυξη παιδιών με ολοκληρωμένη προσωπικότητα.

4. Συμπεριφορά μελών σχολικής κοινότητας - Παιδαγωγικός έλεγχος

1. Συμπεριφορά μελών σχολικής κοινότητας

Ο Προϊστάμενος

- Συμβάλλει στη δημιουργία κλίματος δημοκρατικής συμπεριφοράς των διδασκόντων/ διδασκουσών και των μαθητών/ μαθητριών και είναι υπεύθυνος, σε συνεργασία με τους διδάσκοντες/ τις διδάσκουσες, για την τήρηση της πειθαρχίας.
- Ενημερώνει τον Σύλλογο Διδασκόντων για την εκπαιδευτική νομοθεσία, τις εγκυκλίους και τις αποφάσεις που αφορούν τη λειτουργία του Σχολείου και την εφαρμογή των προγραμμάτων εκπαίδευσης.
- Λαμβάνει μέριμνα για την εξασφάλιση παιδαγωγικών μέσων και εργαλείων, την καλή χρήση τους στη σχολική τάξη, τη λειτουργικότητα και την αντικατάστασή τους, σε περίπτωση φθοράς.
- Είναι υπεύθυνος, μαζί με τους/ τις εκπαιδευτικούς, για την καθαριότητα και αισθητική των χώρων του διδακτηρίου, καθώς και για την προστασία της υγείας και ασφάλειας των μαθητών/μαθητριών.
- Απευθύνει στους διδάσκοντες/ στις διδάσκουσες, όταν είναι απαραίτητο, συστάσεις με πνεύμα συναδελφικής αλληλεγγύης.

Οι εκπαιδευτικοί

- Εκπαιδεύουν τους μαθητές/ τις μαθήτριες, σύμφωνα με τους σκοπούς και τους στόχους της εκπαίδευσης και μέσα στο πλαίσιο της εκπαιδευτικής πολιτικής, με την καθοδήγηση των Στελεχών της εκπαίδευσης.
- Προετοιμάζουν καθημερινά και οργανώνουν το μάθημά τους, εφαρμόζοντας σύγχρονες και κατάλληλες μεθόδους διδασκαλίας, με βάση τις ανάγκες των μαθητών/ μαθητριών και τις ιδιαιτερότητες των γνωστικών αντικειμένων.
- Συνεργάζονται με τους μαθητές/ τις μαθήτριες, σέβονται την προσωπικότητά τους, καλλιεργούν και εμπνέουν σ' αυτούς, κυρίως με το παράδειγμά τους, δημοκρατική συμπεριφορά.
- Μεριμνούν για τη δημιουργία κλίματος αρμονικής συνεργασίας και συνεχούς και αμφίδρομης επικοινωνίας με τους γονείς/ κηδεμόνες των μαθητών/ μαθητριών, και τους ενημερώνουν για τη φοίτηση, τη διαγωγή και την επίδοση των παιδιών τους.
- Φροντίζουν για την πρόοδο όλων των μαθητών/ μαθητριών τους και τους προσφέρουν παιδεία ηθική και κοινωνική.
- Συμβάλλουν στην εμπέδωση ενός ήρεμου, θετικού, συνεργατικού, συμπεριληπτικού, εποικοδομητικού σχολικού κλίματος.
- Ενδιαφέρονται για τις συνθήκες ζωής των μαθητών/ μαθητριών τους στην οικογένεια και στο ευρύτερο κοινωνικό περιβάλλον, λαμβάνουν υπόψη τους παράγοντες που επηρεάζουν την πρόοδο και συμπεριφορά των μαθητών/ μαθητριών τους και υιοθετούν κατάλληλες παιδαγωγικές ενέργειες, ώστε να αντιμετωπισθούν πιθανά προβλήματα.
- Ενθαρρύνουν τους μαθητές/ τις μαθήτριες να συμμετέχουν ενεργά στη διαμόρφωση και λήψη αποφάσεων για θέματα που αφορούν τους ίδιους και το Σχολείο και καλλιεργούν τις αρχές και το πνεύμα αλληλεγγύης και συλλογικότητας.

- Συνεργάζονται με τον Διευθυντή, τους γονείς και τα αρμόδια Στελέχη για την καλύτερη δυνατή παιδαγωγική αντιμετώπιση προβλημάτων συμπεριφοράς, σεβόμενοι την προσωπικότητα και τα δικαιώματα των μαθητών/ μαθητριών.
- Ανανεώνουν και εμπλουτίζουν τις γνώσεις τους, σχετικά με τα διάφορα γνωστικά αντικείμενα και τις επιστήμες της αγωγής τόσο μέσω των διάφορων μορφών επιμόρφωσης και επιστημονικής παιδαγωγικής καθοδήγησης, που παρέχονται θεσμικά από το σύστημα της οργανωμένης εκπαίδευσης, όσο και με την αυτοεπιμόρφωση.

Οι μαθητές/ μαθήτριες

- Αποδίδουν σεβασμό, με τα λόγια και τις πράξεις τους, προς κάθε μέλος της σχολικής κοινότητας.
- Κατά τη διάρκεια των μαθημάτων τηρούν τους κανόνες της τάξης. Συμμετέχουν ενεργά στην καθημερινή παιδαγωγική διδακτική διαδικασία και δεν παρακωλύουν το μάθημα, σεβόμενοι το δικαίωμα των συμμαθητών/ συμμαθητριών για μάθηση.
- Εκτελούν τις κατ' οίκον εργασίες που τους αναθέτουν οι εκπαιδευτικοί. Οι γονείς συμμετέχουν στη μελέτη του παιδιού τους, επιβλέποντάς το ανάλογα και με την ηλικία του.
- Φορούν προαιρετικά μάρσες σε εσωτερικούς και εξωτερικούς χώρους, σύμφωνα με τις οδηγίες του ΕΟΔΥ, για όσο χρονικό διάστημα προβλέπεται από την πολιτεία.
- Απευθύνονται στους/ στις εκπαιδευτικούς και στη Διεύθυνση του Σχολείου και ζητούν τη βοήθειά τους, για κάθε πρόβλημα που τους απασχολεί και τους δημιουργεί εμπόδιο στη σχολική ζωή και πρόοδό τους.
- Προσέχουν και διατηρούν καθαρούς όλους τους χώρους του Σχολείου. Ταυτόχρονα ενδιαφέρονται για το σχολικό κτήριο και την υλική περιουσία του. Επίσης, δεν καταστρέφουν τα σχολικά βιβλία που παρέχονται δωρεάν από την πολιτεία.
- Αποφεύγουν ρητά την άσκηση οποιασδήποτε μορφής βίας (σωματική, λεκτική ή ψυχολογική).
- Προσπαθούν να λύνουν τις αντιθέσεις ή διαφωνίες με διάλογο, ακολουθώντας διαδοχικά τα παρακάτω βήματα:
 1. Συζητούν άμεσα και ειρηνικά με αυτόν που έχουν τη διαφορά.
 2. Απευθύνονται στον/ στην εκπαιδευτικό της τάξης.
 3. Απευθύνονται στον Διευθυντή.
- Σε περιπτώσεις που γίνονται αποδέκτες ή παρατηρητές βίαιης λεκτικής, ψυχολογικής ή και σωματικής συμπεριφοράς, ενεργούν άμεσα και ακολουθούν τα παραπάνω βήματα.
- Συμβάλλουν στην υιοθέτηση αειφορικών πρακτικών, όπως η εξοικονόμηση ενέργειας και η ανακύκλωση υλικών.
- Στις σχολικές εκδηλώσεις και γιορτές αλλά και στις διδακτικές επισκέψεις εκτός Σχολείου ακολουθούν τους συνοδούς εκπαιδευτικούς και συμπεριφέρονται με ευγένεια και ευπρέπεια.
- Ενημερώνουν τους γονείς/κηδεμόνες τους για ανακοινώσεις και σημειώματα από τη διεύθυνση του Σχολείου.
- Επικοινωνούν, όταν υπάρχει ανάγκη, με τους γονείς τους, μέσω του τηλεφώνου του Σχολείου, αφού ζητήσουν άδεια.
- Φροντίζουν καθημερινά για την υγιεινή τους (πλύσιμο χεριών, χρήση αντισηπτικών κλπ.).

Γονείς και κηδεμόνες

- Φροντίζουν ώστε το παιδιά τους να έρχονται έγκαιρα και ανελλιπώς στο Σχολείο και να ενημερώνουν σε περίπτωση απουσίας τους.
- Διαβάζουν προσεκτικά όλες τις έντυπες ανακοινώσεις που μεταφέρουν τα παιδιά τους, ώστε να ενημερώνονται για θέματα λειτουργίας του Σχολείου.
- Συνεργάζονται αρμονικά σε προσωπικό επίπεδο αλλά και μέσω του Συλλόγου Γονέων & Κηδεμόνων με τη διεύθυνση του Σχολείου και τον Σύλλογο Διδασκόντων για θέματα που αφορούν τους μαθητές/ τις μαθήτριες.

- Ενημερώνουν έγκαιρα και προσκομίζουν τα σχετικά έγγραφα, αν υπάρχουν, για κάθε ειδικό θέμα που αντιμετωπίζουν τα παιδιά τους - θέματα υγείας, ειδικές εκπαιδευτικές ικανότητες ή ανάγκες, θέματα οικογενειακής και κοινωνικής κατάστασης - τα οποία μπορούν να επηρεάσουν την επίδοση, τη φοίτηση και συμπεριφορά του παιδιού τους και ζητούν τη συνδρομή του Σχολείου.

II. Παιδαγωγικός έλεγχος

Αποκλίσεις των μαθητών/τριών από τη δημοκρατική συμπεριφορά, τους κανόνες του σχολείου, τους όρους της ισότιμης συμμετοχής στη ζωή του σχολείου, από τον οφειλόμενο σεβασμό στον/στην εκπαιδευτικό, στον/στην συμμαθητή/τρια, **στη σχολική περιουσία, θεωρούνται** σχολικά παραπτώματα. Τα σχολικά παραπτώματα αντιμετωπίζονται από **το σχολείο σύμφωνα με την ισχύουσα** νομοθεσία και **με γνώμονα την αρχή ότι η κατασταλτική** αντιμετώπιση αυτών των φαινομένων είναι η τελευταία επιλογή, **χωρίς όμως να αποκλείεται η εφαρμογή** των κάθε φορά ισχυόντων παιδαγωγικών μέτρων.

Τα θέματα **αποκλίνουσας συμπεριφοράς των μαθητών/τριών** στο σχολείο **αποτελούν αντικείμενο συνεργασίας του/της εκπαιδευτικού της τάξης με τον/τη Σύμβουλο** Σχολικής Ζωής, αν πρόκειται για μαθητές/τριες που φοιτούν στη Δευτεροβάθμια Εκπαίδευση, τον/τη Διευθυντή/τρια-Προϊστάμενο/η της σχολικής μονάδας, τον Σύλλογο Διδασκόντων/ουσών και τον/τη Σύμβουλο Εκπαίδευσης Παιδαγωγικής Ευθύνης, προκειμένου να υπάρξει η καλύτερη δυνατή παιδαγωγική αντιμετώπισή τους. Σε κάθε περίπτωση και πριν από οποιαδήποτε απόφαση, λαμβάνεται υπόψη η βασική αρχή του σεβασμού της προσωπικότητας και των δικαιωμάτων των μαθητών/τριών.

Τα ζητήματα μη αποδεκτής συμπεριφοράς στο Σχολείο αποτελούν αντικείμενο συνεργασίας των γονέων/κηδεμόνων με τον/την εκπαιδευτικό υπεύθυνο της τάξης, τον Προϊστάμενο της σχολικής μονάδας, τον Σύλλογο Διδασκόντων και τον Σύμβουλο Εκπαίδευσης προκειμένου να υπάρξει η καλύτερη δυνατή παιδαγωγική αντιμετώπιση του θέματος.

Το Σχολείο, ως φορέας αγωγής, έχει καθήκον να λειτουργεί έτσι ώστε οι μαθητές/μαθήτριες να συνειδητοποιήσουν ότι κάθε πράξη τους έχει συνέπειες, να μάθουν να αναλαμβάνουν την ευθύνη των επιλογών τους και να γίνουν υπεύθυνοι πολίτες.

Το Σχολείο οφείλει, μέσα από δράσεις και παρεμβάσεις, να προλαμβάνει παραβατικές συμπεριφορές. Η κατασταλτική αντιμετώπιση τέτοιων συμπεριφορών δεν αποτελεί λύση. Σε περιπτώσεις προβλημάτων συμπεριφοράς μαθητών/ μαθητριών, το Σχολείο παρεμβαίνει άμεσα με παιδαγωγικά μέσα, ενημερώνει τους γονείς/ κηδεμόνες και ζητά τη συνδρομή αρμόδιων υπηρεσιών.

Τα θέματα παραβατικής συμπεριφοράς των μαθητών/ μαθητριών στο Σχολείο αποτελούν αντικείμενο συνεργασίας του/ της εκπαιδευτικού της τάξης με τον Προϊστάμενο του Σχολείου, τον Σύλλογο Διδασκόντων και τον Σύμβουλο Εκπαίδευσης, προκειμένου να υπάρξει η καλύτερη δυνατή παιδαγωγική αντιμετώπισή τους.

Οι γονείς/κηδεμόνες ενημερώνονται από το Σχολείο για την όποια μη αποδεκτή συμπεριφορά των παιδιών τους και των ενεργειών που θα αναληφθούν. Η στενή συνεργασία Σχολείου-γονέων/κηδεμόνων είναι πάντα αναγκαία κι επιβεβλημένη. Συγκεκριμένα, το Σχολείο ως φορέας αγωγής έχει καθήκον να λειτουργεί με τρόπους έτσι ώστε οι μαθητές/τριες να συνειδητοποιήσουν ότι κάθε πράξη τους έχει συνέπειες. Να μάθουν να αναλαμβάνουν την ευθύνη των επιλογών τους και να γίνουν ολοκληρωμένοι και υπεύθυνοι πολίτες.

Με γνώμονα το πλαίσιο παιδαγωγικών αρχών, που πρέπει να διέπει τη σχολική μας μονάδα παρατίθενται οι τρόποι αντιμετώπισης της παραβίασης των κανόνων της σχολικής μονάδας:

1. Παρατήρηση και Ενθάρρυνση για θετική συμπεριφορά.
2. Επικρότηση της θετικής συμπεριφοράς.
3. Επίπληξη.
4. Παραπομπή στον/ στην Διευθυντή/ ντρια.

5. Ενημέρωση των κηδεμόνων/ γονέων.
6. Ενημέρωση του Συλλόγου Διδασκόντων.
7. Ενημέρωση Συμβούλου Εκπαίδευσης.
8. Αλλαγή τμήματος (εφόσον υπάρχει αυτή η επιλογή).
9. Αλλαγή σχολικού περιβάλλοντος

Αρμόδια όργανα για την αντιμετώπιση των παραβιάσεων των κανόνων είναι:

Στις περιπτώσεις (1), (2), (3) & (4) αρμόδια όργανα είναι οι εκπαιδευτικοί της σχολικής μονάδας. Στην περίπτωση (5) αρμόδια όργανα είναι ο/ η διευθυντής/ ντρια με τον/ την εκπαιδευτικό της τάξης.

Στις περιπτώσεις (6), (7) & (8) αρμόδια όργανα είναι ο/ η διευθυντής/ ντρια και ο σύλλογος διδασκόντων.

Στην περίπτωση (9) αρμόδιο όργανο είναι ο σύλλογος διδασκόντων με την συναίνεση του γονέα.

5. Πρόληψη φαινομένων Βίας και Σχολικού εκφοβισμού

Η ανάπτυξη θετικού σχολικού κλίματος αποτελεί σημαντικό παράγοντα της διαδικασίας πρόληψης ή και αντιμετώπισης φαινομένων βίας, παρενόχλησης, εξαναγκασμού και σχολικού εκφοβισμού. Χαρακτηριστικά του θετικού και υγιούς σχολικού κλίματος είναι ο αμοιβαίος σεβασμός, η αποδοχή της διαφορετικότητας, η προώθηση της συνεργασίας με Φορείς, η συνεργασία του Σχολείου με την οικογένεια κ.ά.

Το σχολείο, στα πλαίσια αυτά, αναπτύσσει δράσεις πρόληψης της βίας και του σχολικού εκφοβισμού. Σε περιστατικό σχολικής βίας-εκφοβισμού η αντιμετώπιση περιλαμβάνει και την ενεργή εμπλοκή των γονέων στο πρόγραμμα που θα ενεργοποιήσει το Σχολείο.

6. Σχολικές εκδηλώσεις - Δραστηριότητες

Το Σχολείο οργανώνει εκδηλώσεις/ δραστηριότητες, που στόχο έχουν τη σύνδεση σχολικής και κοινωνικής ζωής, τον εμπλουτισμό των υπαρχουσών γνώσεων των μαθητών/μαθητριών, την απόκτηση δεξιοτήτων ζωής και την ευαισθητοποίησή τους σε κοινωνικά θέματα. Οι ενδοσχολικές εκδηλώσεις, οι σχολικές δραστηριότητες και η συμμετοχή σε καινοτόμα σχολικά προγράμματα γίνονται με πρωτοβουλίες, ιδέες και ευθύνη των ίδιων των μαθητών/μαθητριών, διότι έτσι αυτοί/αυτές αισθάνονται υπεύθυνοι/υπεύθυνες, αναδεικνύουν τις ικανότητές τους, τις κλίσεις τους, τα ενδιαφέροντά τους και το ταλέντο τους. Το Σχολείο διαθέτει αίθουσα σχολικών εκδηλώσεων.

Οι προγραμματισμένες σχολικές δραστηριότητες (εκπαιδευτικές επισκέψεις, ημερήσιες εκδρομές, εορταστική εκδήλωση λήξης σχολικού έτους κ.ά.), κατά το τρέχον σχολικό έτος (2024-2025), θα πραγματοποιηθούν με βάση την νομοθεσία που τις διέπει. Επίσης, οι εορταστικές εκδηλώσεις θα πραγματοποιούνται στην αίθουσα σχολικών εκδηλώσεων.

7. Καινοτόμες δράσεις που υιοθετούνται στο Σχολείο

Κατά τη διάρκεια του τρέχοντος σχολικού έτους (2024-2025) υιοθετούνται στο Σχολείο καινοτόμες δράσεις, μεταξύ των οποίων:

- Συγκέντρωση τροφίμων και ειδών πρώτης ανάγκης για φιλανθρωπικά ιδρύματα, διάρκειας δύο εβδομάδων (Δεκέμβριος 2024 & Απρίλιος 2025), όλες οι τάξεις.
- Δράση «Τα ευέλικτα καπάκια», διάρκειας εννέα (9) μηνών (Οκτώβριος 2024-Ιούνιος 2025), όλες οι τάξεις.
- Πρόγραμμα «ΑΦΗΣ» ανακύκλωσης φορητών μπαταριών, διάρκειας εννέα (9) μηνών (Οκτώβριος 2024-Ιούνιος 2025), όλες οι τάξεις.

8. Συνεργασία Σχολείου - Οικογένειας - Συλλόγου Γονέων/ Κηδεμόνων

Το Σχολείο πρέπει να βρίσκεται σε αγαστή συνεργασία με την οικογένεια του μαθητή/της μαθήτριας, με τον Σύλλογο Γονέων/ Κηδεμόνων και τους Φορείς, των οποίων όμως ο ρόλος πρέπει να είναι διακριτός. Κάθε φορά που δημιουργείται θέμα το οποίο σχετίζεται με συγκεκριμένο μαθητή/ συγκεκριμένη μαθήτρια, ο πρώτος που θα πρέπει να ενημερωθεί σχετικά είναι ο γονέας/ κηδεμόνας, ο οποίος θα πρέπει να συνεργαστεί με το Σχολείο.

Ο Προϊστάμενος της σχολικής μονάδας και οι εκπαιδευτικοί συνεργάζονται με τον Σύλλογο Γονέων/ Κηδεμόνων, τον Δήμο Πατρέων και άλλους Φορείς για την επίλυση σχολικών προβλημάτων.

Το Σχολείο σε συνεργασία με τους Φορείς λαμβάνει όλα τα απαραίτητα μέτρα (καθαριότητα, προμήθεια των απαραίτητων ειδών, διαμόρφωση αιθουσών και αύλειου χώρου, κλπ.), προκειμένου να διασφαλίσει με τον καλύτερο τρόπο την παρουσία των μαθητών/μαθητριών σε αυτό.

Η στενή συνεργασία και η δημιουργία κλίματος εμπιστοσύνης μεταξύ των γονέων/ κηδεμόνων και των εκπαιδευτικών, η ουσιαστική σχέση εκπαιδευτικού-γονέα/ κηδεμόνα, εκτός του ότι μπορεί να βοηθήσει στην αρμονική επίλυση πολλών και σοβαρών προβλημάτων του Σχολείου, μπορεί να συντελέσει στην επίτευξη περισσότερο ουσιαστικών αποτελεσμάτων στο τομέα της αγωγής των μαθητών/ μαθητριών.

1. Σημασία της επικοινωνίας και της συνεργασίας Σχολείου-Οικογένειας

Πολύ σημαντική παράμετρος της συνολικής λειτουργίας του Σχολείου και του κλίματος που δημιουργείται είναι η επικοινωνία και η εποικοδομητική συνεργασία με τους γονείς/κηδεμόνες των μαθητών/ μαθητριών και με τον Σύλλογο Γονέων/ Κηδεμόνων. Η εμπιστοσύνη του παιδιού στο Σχολείο ενισχύεται από τη θετική στάση των γονέων/ κηδεμόνων προς το Σχολείο και τον εκπαιδευτικό.

Για οποιοδήποτε αίτημά τους οι γονείς/ κηδεμόνες απευθύνονται στην εκπαιδευτικό της τάξης. Σε περίπτωση που δεν υπάρξει κοινά αποδεκτή λύση ή συνεννόηση, απευθύνονται στον Διευθυντή του Σχολείου.

Η επικοινωνία των γονέων/ κηδεμόνων με τους εκπαιδευτικούς πρέπει να γίνεται στα πλαίσια αμοιβαίας εκτίμησης και κατανόησης και με στόχο την πρόοδο των μαθητών/μαθητριών.

II. Διαδικασίες ενημέρωσης και επικοινωνίας Σχολείου και γονέων/ κηδεμόνων

Οι συναντήσεις για ενημέρωση των γονέων/κηδεμόνων με τους εκπαιδευτικούς πραγματοποιούνται ως εξής:

- Στην αρχή του διδακτικού έτους, όπου λαμβάνει χώρα ενημέρωση για ζητήματα που αφορούν στην εύρυθμη λειτουργία του Σχολείου και στον τρόπο δουλειάς των εκπαιδευτικών.
- Κάθε φορά που η εκπαιδευτικός της τάξης κρίνει αναγκαία μια έκτακτη συνάντηση.
- Κατά την επίδοση του Ελέγχου Προόδου ανά τρίμηνο. Εντός δέκα (10) ημερών από τη λήξη του τριμήνου, πραγματοποιείται παιδαγωγική συνάντηση της εκπαιδευτικού της τάξης με τους γονείς/κηδεμόνες των μαθητών/μαθητριών, προκειμένου να ενημερωθούν για την πρόοδο των παιδιών τους (13:20 έως 14:00 – Πρώτη Παρασκευή κάθε μήνα).
- Κατά την ολοκλήρωση του σχολικού έτους για τους Τίτλους Προόδου-Σπουδών.

Επίσης, οι υπεύθυνοι εκπαιδευτικοί των τάξεων δέχονται τηλεφωνική επικοινωνία μια φορά τον μήνα, σε προκαθορισμένη από τους ίδιους ημέρα και ώρα, εκτός διδακτικού ωραρίου (13:20 έως 14:00 – Πρώτη Παρασκευή κάθε μήνα), για θέματα που αφορούν στην αγωγή και πρόοδο των μαθητών/μαθητριών.

Η είσοδος των γονέων/ κηδεμόνων στον σχολικό χώρο επιτρέπεται μόνο κατά τις προβλεπόμενες ώρες συναντήσεων με τους εκπαιδευτικούς των τάξεων και σε εξαιρετικές περιπτώσεις.

Οι γονείς/κηδεμόνες οφείλουν να επικαιροποιούν τα στοιχεία επικοινωνίας τους, και να ενημερώνουν άμεσα τους εκπαιδευτικούς για κάθε αλλαγή, ώστε το Σχολείο να έχει τα ισχύοντα τηλέφωνα τους και τις έγκυρες ηλεκτρονικές διευθύνσεις τους για την αποστολή ενημερωτικών σημειωμάτων ή και βεβαιώσεων για την πραγματοποίηση εκπαιδευτικών εκδρομών, για την παρακολούθηση εκπαιδευτικών θεαμάτων κλπ. Όποτε κρίνεται απαραίτητο ενημερώνονται από τον Διευθυντή του Σχολείου με ηλεκτρονικό μήνυμα και πάντα μέσω του Πανελληνίου Σχολικού Δικτύου.

Επίσης, οι γονείς/ κηδεμόνες θα πρέπει τακτικά να επισκέπτονται την ιστοσελίδα του Σχολείου και να ενημερώνονται υπεύθυνα και γρήγορα για τα θέματα του Σχολείου. Για θέματα που αφορούν μετακινήσεις ή την ασφάλειά των μαθητών/μαθητριών, αλλά και για κάθε άλλη περίπτωση που ο Προϊστάμενος κρίνει απαραίτητο οι γονείς θα ενημερώνονται με σημείωμα που θα δίνεται στους μαθητές/ στις μαθήτριες.

Τέλος, οι γονείς/ κηδεμόνες θα πρέπει να έχουν φροντίσει είτε οι ίδιοι ή πρόσωπα που έχουν εξουσιοδοτήσει να είναι άμεσα διαθέσιμοι σε επικείμενες έκτακτες περιπτώσεις.

III. Σύλλογος Γονέων και Κηδεμόνων

Οι γονείς/κηδεμόνες των μαθητών/ μαθητριών του Σχολείου συγκροτούν τον Σύλλογο Γονέων/Κηδεμόνων, που φέρει την επωνυμία του σχολείου και συμμετέχουν αυτοδικαίως σε αυτόν. Ο Σύλλογος Γονέων/ Κηδεμόνων είναι ένας σημαντικός θεσμός, αποτελεί αναπόσπαστο μέρος της Σχολικής Κοινότητας και για αυτό είναι σημαντική η συμμετοχή όλων των γονέων/κηδεμόνων. Βρίσκεται σε άμεση συνεργασία με τον Προϊστάμενο, τον Σύλλογο Διδασκόντων του Σχολείου, αλλά και με την Πρόεδρο της Σχολικής Επιτροπής του Δήμου.

IV. Σχολικό Συμβούλιο

Σε κάθε σχολική μονάδα της Πρωτοβάθμιας εκπαίδευσης, σύμφωνα με το άρθρο 107 του ν. 4823/2021 (Α'167) λειτουργεί επταμελές Σχολικό Συμβούλιο, το οποίο συγκροτείται με απόφαση του Προϊστάμενου του Σχολείου. Η Δ/ση του Σχολείου έχει προβεί σε όλες τις προβλεπόμενες ενέργειες ώστε να καταστεί δυνατή η συγκρότησή του.

Έργο του Σχολικού Συμβουλίου είναι η συμβολή του στη διασφάλιση της εύρυθμης λειτουργίας της σχολικής μονάδας. Λειτουργεί συλλογικά, συμβάλλει στη διοργάνωση εκπαιδευτικών επισκέψεων, εκδρομών και εκδηλώσεων κάθε είδους και συνεργάζεται με φορείς της τοπικής κοινωνίας για την υλοποίησή τους. Συνεργάζεται, επίσης, με τον Σύλλογο Γονέων & Κηδεμόνων, καθώς και με τους εκπροσώπους του Δήμου στη Σχολική Επιτροπή ιδίως στα θέματα που σχετίζονται με την υλικοτεχνική υποδομή του Σχολείου, τη χρηματοδότηση αυτού από άλλες πηγές, πλην της τακτικής κρατικής επιχορήγησης, καθώς και τη διοργάνωση και τον συντονισμό δραστηριοτήτων κάθε είδους στην τοπική κοινωνία.

Η σύσταση του σχολικού συμβουλίου της σχολικής μονάδας για το έτος 2024 – 2025 είναι η εξής:

Α. Τσίτσικας Χαράλαμπος (Πρόεδρος Συλλόγου Γονέων και Κηδεμόνων)

Β. Καλογεράτος Γεράσιμος (ΠΕ 70, Προϊστάμενος 2/θέσιου Πειραματικού Δημοτικού Πανεπιστημίου Πατρών)

Γ. Αλεξόπουλος Παναγιώτης – Χρήστος (ΠΕ 70 με θητεία στο 2/θέσιο Πειραματικό Δημοτικό Πανεπιστημίου Πατρών)

Δ. Λουρίδα Κωνσταντίνα (ΠΕ 06 με θητεία στο 2/θέσιο Πειραματικό Δημοτικό Πανεπιστημίου Πατρών)

V. Η σημασία της σύμπραξης όλων

Ένα ανοιχτό, συνεργατικό, συμπεριληπτικό και δημοκρατικό Σχολείο έχει ανάγκη από τη σύμπραξη όλων - μαθητών/τριών, εκπαιδευτικών, Διευθυντή, Συλλόγου Γονέων και Κηδεμόνων, Σχολικής Επιτροπής, Τοπικής Αυτοδιοίκησης - για να επιτύχει στην αποστολή του.

9. Ποιότητα του Σχολικού χώρου

Ένας από τους στόχους του Σχολείου πρέπει να είναι η καλλιέργεια της αίσθησης της ευθύνης στους μαθητές/ στις μαθήτριες σε ό,τι αφορά την ποιότητα του σχολικού χώρου. Καθαροί και συντηρημένοι χώροι αιθουσών, εργαστηρίων, του αύλειου χώρου, της σχολικής περιουσίας κλπ. διαμορφώνουν τον περιβάλλοντα χώρο μέσα στον οποίο είναι δυνατόν να καλλιεργηθεί η ψυχή του παιδιού.

Φθορές, ζημιές και κακή χρήση της περιουσίας του Σχολείου αποδυναμώνουν τις εκπαιδευτικές δυνατότητές του και παιδαγωγικά εθίζουν τον μαθητή/ τη μαθήτρια στην

αντίληψης της απαξίωσης της δημόσιας περιουσίας.

Μαθητής/ Μαθήτρια που προκαλεί φθορά στην περιουσία του Σχολείου, ελέγχεται για τη συμπεριφορά αυτή και η δαπάνη αποκατάστασης βαρύνει τον κηδεμόνα του.

10. Άλλα θέματα

I. Προσωπικά δεδομένα

Τηρείται απαρέγκλιτα η ισχύουσα νομοθεσία για τα προσωπικά δεδομένα όλων των μελών της σχολικής κοινότητας. Επιπροσθέτως, σύμφωνα με τις κείμενες διατάξεις και τον Γενικό Κανονισμό Προστασίας Δεδομένων της Ευρωπαϊκής Ένωσης (GDPR), επιβάλλεται η γραπτή συγκατάθεση των γονέων ως προς τη συλλογή, επεξεργασία και δημοσιοποίηση οπτικού υλικού των παιδιών τους.

II. Εμβολιασμός μαθητών/μαθητριών

Σύμφωνα με την γνωμοδότηση της Εθνικής Επιτροπής Εμβολιασμών υποχρεωτικά είναι όλα εκείνα τα εμβόλια που είναι ενταγμένα στο Εθνικό Πρόγραμμα Εμβολιασμών. Ένα από τα δικαιολογητικά εγγραφής, αποτελεί και η επίδειξη του Βιβλιαρίου Υγείας ή άλλο στοιχείο από το οποίο αποδεικνύεται ότι έγιναν τα προβλεπόμενα εμβόλια.

III. Λειτουργία Κυλικείου

Το Σχολείο διαθέτει κυλικείο με κύριο στόχο την καθαριότητα και την ποιότητα των τροφίμων, ώστε να διασφαλίζεται η υγεία των μαθητών και του προσωπικού. Τα είδη που παρέχονται από το κυλικείο υπόκεινται στις διατάξεις της σχετικής εγκυκλίου του ΥΠΑΙΘ.

IV. Ορισμός υπεύθυνου και αναπληρωτή του, για τη διαχείριση κρουσμάτων *bullying*

Με απόφαση του Συλλόγου Διδασκόντων (Πράξη 8^η - 20/09/2024) ορίζονται ως αποδέκτες, ο Προϊστάμενος Καλογεράτος Γεράσιμος (ΠΕ 70) και ο Αλεξόπουλος Παναγιώτης - Χρήστος (ΠΕ 70) σύμφωνα με τον ν. 5029/2023 «*Ζούμε Αρμονικά Μαζί – Σπάμε τη Σιωπή*»: *Ρυθμίσεις για την πρόληψη και αντιμετώπιση της βίας και του εκφοβισμού στα σχολεία και άλλες διατάξεις*» (Α' 55).

V. Χρήση κινητού τηλεφώνου από μαθητές/τριες

Οι μαθητές/τριες δεν επιτρέπεται να χρησιμοποιούν εντός των σχολικών χώρων – κτιρίων και υπαίθριων χώρων κινητό τηλέφωνο ή άλλη ηλεκτρονική συσκευή που διαθέτει σύστημα επεξεργασίας εικόνας και ήχου, για συνομιλία, βιντεοσκόπηση ή οποιαδήποτε άλλη χρήση. Στην παραπάνω απαγόρευση δεν εμπύπτει η χρήση ιατρικών εφαρμογών μέσω κινητού τηλεφώνου ή άλλων συσκευών, αποκλειστικά και μόνο κατόπιν σχετικής ιατρικής γνωμάτευσης.

Στην περίπτωση που διαπιστωθεί η ύπαρξη εκτός τσάντας τέτοιου είδους συσκευών, η συσκευή παραδίδεται στη διεύθυνση του σχολείου, επιστρέφεται μετά το πέρας των μαθημάτων και ενημερώνονται σχετικά οι γονείς/κηδεμόνες.

Επισημαίνεται ότι δεν επιτρέπεται η χρήση ή η λειτουργία καμερών ασφαλείας στους σχολικούς χώρους κατά τη διάρκεια λειτουργίας του σχολείου σύμφωνα με την παρ. 8 του ν. 4610/2019 (Α' 70) και με την με αρ. πρωτ. Φ.25/103373/Δ1/22-6-2018 εγκύκλιο του ΥΠΑΙΘΑ.

11. Αναπλήρωση απουσίας εκπαιδευτικού

Σε περίπτωση ολιγοήμερης απουσίας εκπαιδευτικού ο Σύλλογος Διδασκόντων αποφάσισε να γίνεται τροποποίηση του ημερήσιου ωρολογίου προγράμματος, με σκοπό την αναπλήρωσή του από άλλο εκπαιδευτικό του Σχολείου. Εάν δεν είναι δυνατή η τροποποίηση του ωρολογίου προγράμματος, οι μαθητές/ μαθήτριες θα απασχολούνται από διαθέσιμο εκπαιδευτικό που θα ορίζεται από τον Προϊστάμενο και θα καταγράφεται στο Ημερολόγιο Σχολικής Ζωής. Σε περίπτωση πολυήμερης απουσίας εκπαιδευτικού θα ζητείται η αναπλήρωσή του από τη Δ/ση Π.Ε. Αχαΐας (Πράξη 8^η - 20/09/2024).

Σε περίπτωση απουσίας εκπαιδευτικού του Ολοήμερου Προγράμματος η αναπλήρωσή του θα γίνεται από άλλον διαθέσιμο εκπαιδευτικό και με απόφαση του Προϊστάμενο.

Σε περίπτωση απουσίας του Προϊστάμενου τον αναπληρώνει ο Αναπληρωτής του που θα οριστεί με απόφαση του Π.Υ.Σ.Π.Ε. Αχαΐας ή ο αρχαιότερος εκπαιδευτικός που θα βρίσκεται στο Σχολείο. Η αρχαιότητα έχει καθοριστεί βάσει των στοιχείων του πληροφοριακού συστήματος mySchool.

12. Πολιτική του σχολείου προστασίας από πιθανούς κινδύνους

I. Αντιμετώπιση έκτακτων αναγκών

Οι φυσικές καταστροφές παρουσιάζουν αυξητική τάση τα τελευταία χρόνια με ποικίλες συνέπειες στο ανθρωπογενές περιβάλλον. Οι σχολικές μονάδες, ως λειτουργικοί χώροι φιλοξενίας και δραστηριοποίησης ευάλωτης ομάδας του πληθυσμού, απαιτούν αυξημένο βαθμό ετοιμότητας έναντι των κινδύνων αυτών.

Για την προστασία από σεισμούς και συνοδά φυσικά φαινόμενα επικαιροποιείται από τον Διευθυντή του Σχολείου, με την έναρξη του σχολικού έτους, το Σχέδιο Μνημονίου Ενεργειών για τη διαχείριση του Σεισμικού Κινδύνου και υλοποιούνται τρεις (3) ασκήσεις ετοιμότητας κατά τη διάρκεια του σχολικού έτους με τη συμμετοχή όλων των εκπαιδευτικών και των μαθητών/μαθητριών.

Ο Προϊστάμενος του Σχολείου, στην αρχή του σχολικού έτους και σε συνεργασία με τον Σύλλογο Διδασκόντων, προβαίνει σε όλες τις απαιτούμενες ενέργειες που προβλέπονται για την αντιμετώπιση των έκτακτων αναγκών εντός του σχολικού χώρου. Επίσης ενημερώνουν τους μαθητές/μαθήτριες για τους βασικούς κανόνες και τρόπους αντίδρασης κατά την εκδήλωση των φαινομένων αυτών.

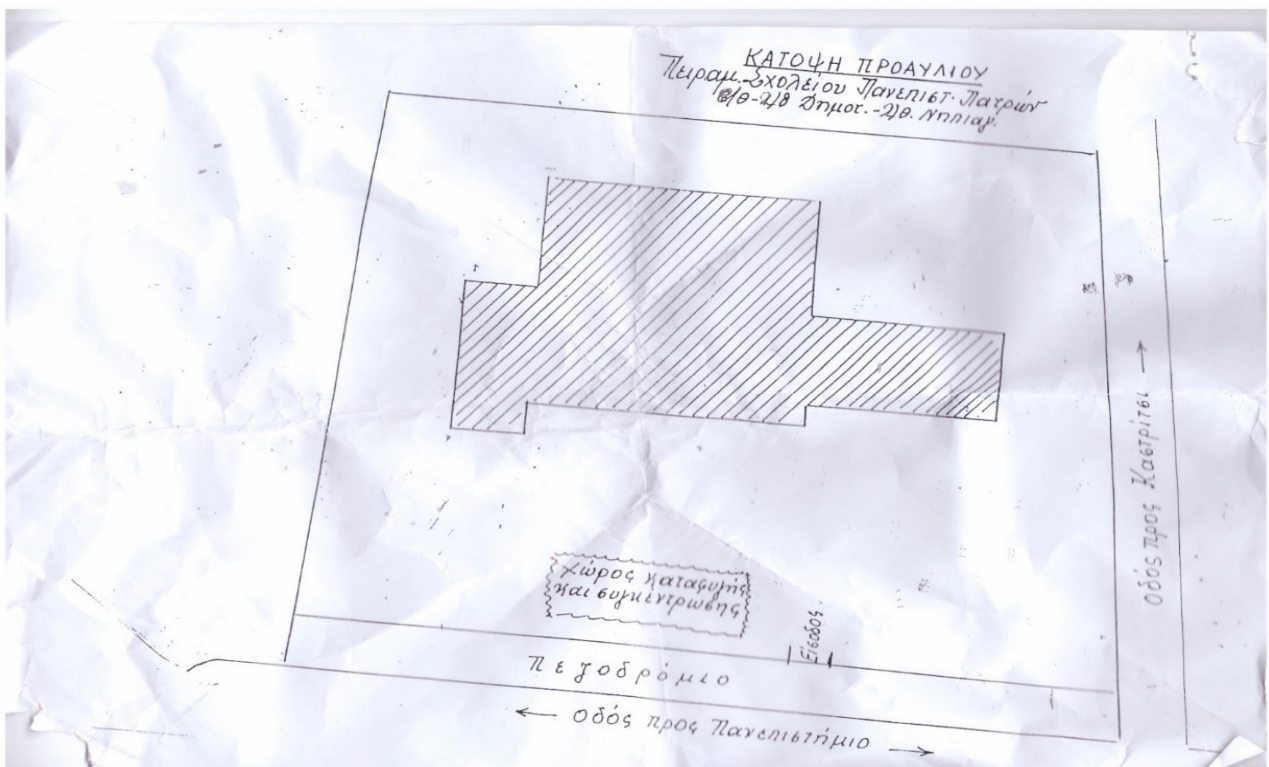
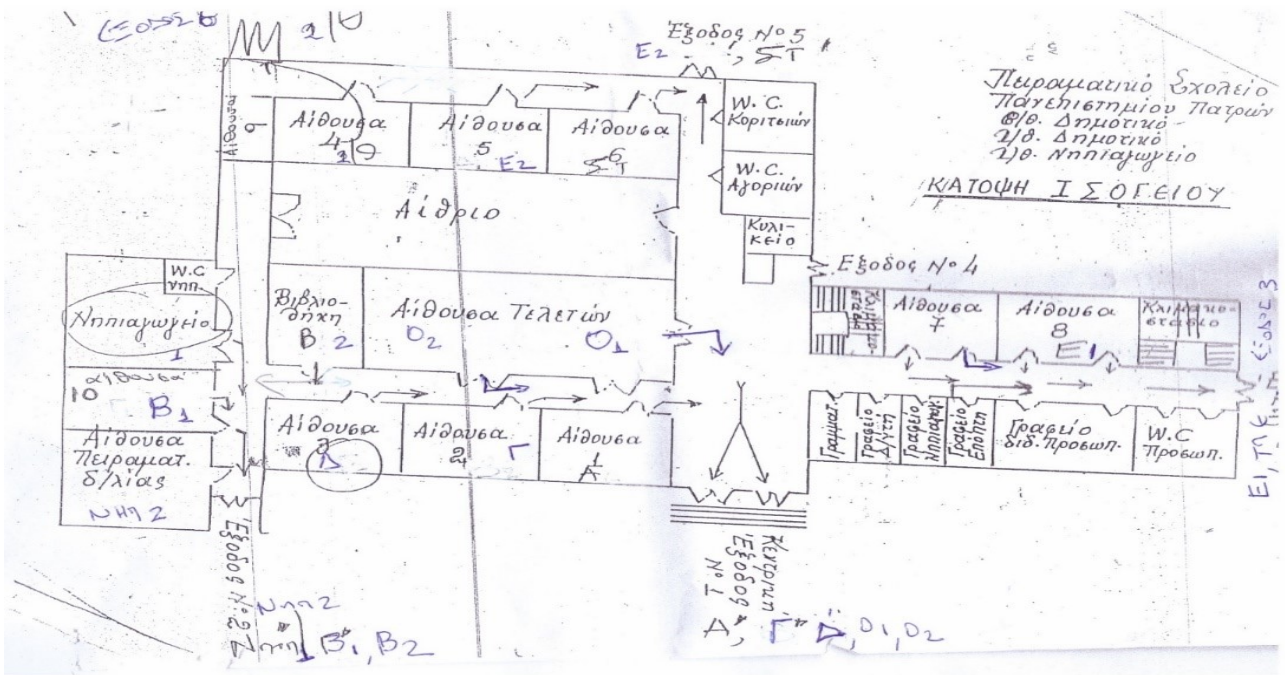
Διευκρινίζεται ότι οι μαθητές/ μαθήτριες δεν αποχωρούν από το Σχολείο μόνοι τους, αλλά παραδίδονται στους γονείς/ κηδεμόνες τους.

Τέλος, σε καταστάσεις πανδημίας ή ακραίων-επικίνδυνων φαινομένων οι εκπαιδευτικοί, οι μαθητές/μαθήτριες, οι γονείς/ κηδεμόνες και ο Προϊστάμενος οφείλουν να συμμορφώνονται και να ακολουθούν ρητά τις οδηγίες που εκδίδουν οι εκάστοτε αρμόδιοι φορείς/υπηρεσίες, π.χ. Υ.ΠΑΙ.Θ., Υπουργείο Πολιτικής Προστασίας, ΕΟΔΥ κλπ., για την εύρυθμη λειτουργία της σχολικής μονάδας και την ασφάλεια των μελών της.

II. Χώρος συγκέντρωσης σε περίπτωση ανάγκης

Σε περίπτωση έκτακτης ανάγκης, οι εκπαιδευτικοί καθώς και οι μαθητές/μαθήτριες συγκεντρώνονται σε προκαθορισμένο μέρος του αύλειου χώρου (στην επάνω δεξιά πλευρά) όπου και παραλαμβάνονται από τους γονείς/κηδεμόνες τους. Σημειώνεται ότι η διαδικασία εκκένωσης αφορά το σύνολο των συστεγαζόμενων σχολικών μονάδων, ήτοι το Πειραματικό Νηπιαγωγείο Πανεπιστημίου Πατρών, το

8/θέσιο και το 2/θέσιο Πειραματικά Δημοτικά Σχολεία Πανεπιστημίου Πατρών, οι οποίες έχουν καταρτίσει από κοινού Σχέδιο Έκτακτης Ανάγκης Σε ότι αφορά στη διαδικασία εκκένωσης, όλοι οι εκπαιδευτικοί είναι υπεύθυνοι για την εκκένωση της αίθουσας στην οποία διδάσκουν την ώρα του σεισμού, σύμφωνα με τις οδηγίες που υπάρχουν στο Σχολικό Σχέδιο Έκτακτης Ανάγκης. Μετά το πέρας της σεισμικής δόνησης, εκκενώνονται πρώτα τα τμήματα και οι πτέρυγες που βρίσκονται πλησιέστερα στο κάθε κλιμακοστάσιο. Για την ασφάλειά τους γίνονται σε τακτά χρονικά διαστήματα ασκήσεις ετοιμότητας.



13. Έκθεση αποτίμησης – ανατροφοδότηση – προτάσεις βελτίωσης

Ο Εσωτερικός Κανονισμός Λειτουργίας επικαιροποιείται σε τακτά χρονικά διαστήματα, μέσω της προβλεπόμενης από τον νόμο συμμετοχικής διαδικασίας όλων των μελών της σχολικής κοινότητας, έτσι ώστε να συμπεριλαμβάνει νέες νομοθετικές ρυθμίσεις, να ανταποκρίνεται στις αλλαγές των συνθηκών λειτουργίας του Σχολείου και τις, κατά καιρούς, αποφάσεις των αρμόδιων συλλογικών οργάνων του.

Ο κοινά συμφωνημένος Εσωτερικός Κανονισμός Λειτουργίας βασίζεται στην ισχύουσα νομοθεσία και στις σύγχρονες παιδαγωγικές και διδακτικές αρχές. Η τήρησή του από τους μαθητές/τις μαθήτριες, τους/τις εκπαιδευτικούς και τους γονείς/κηδεμόνες, με αμοιβαίο σεβασμό στον διακριτό θεσμικό ρόλο τους, ώστε να έχει πληρότητα, γενική αποδοχή και εφαρμογή, αποτελεί προϋπόθεση της εύρυθμης λειτουργίας του Σχολείου. Είναι το θεμέλιο πάνω στο οποίο μπορεί το Σχολείο να οικοδομήσει για να πετύχει τους στόχους και το όραμά του.

Θέματα που ανακύπτουν και δεν προβλέπονται από τον Κανονισμό, αντιμετωπίζονται κατά περίπτωση από τον Προϊστάμενο του Σχολείου και τον Σύλλογο Διδασκόντων, καθώς και από τον Σύμβουλο Εκπαίδευσης, σύμφωνα με τις αρχές της παιδαγωγικής επιστήμης και την εκπαιδευτική νομοθεσία, σε πνεύμα συνεργασίας με όλα τα μέλη της σχολικής κοινότητας.

