

ΕΣΩΤΕΡΙΚΟΣ ΚΑΝΟΝΙΣΜΟΣ

4/Θ ΔΗΜΟΤΙΚΟΥ ΣΧΟΛΕΙΟΥ

Ν.ΠΑΝΤΕΛΕΗΜΟΝΑ

ΣΧΟΛΙΚΟ ΕΤΟΣ 2023-2024

ΤΑΥΤΟΤΗΤΑ ΤΟΥ ΣΧΟΛΕΙΟΥ	
4/Θ Δημοτικό Σχολείο Ν. Παντελεήμονα	Διεύθυνση Α/θμιας Εκπ/σης Πιερίας
Κωδ. Σχολείου(ΥΠΑΙΘΑ) 9390083	

ΣΤΟΙΧΕΙΑ		
Εδρα του Σχολείου	Ν. Παντελεήμονας Πιερίας	
Τηλέφωνο: 2352041143	Fax	235241143
e-mail: <i>mail@dim-pantel.pie.sch.gr</i>	Ιστοσελίδα	https://blogs.sch.gr/dimpante/ https://www.facebook.com/DIMOTIKO.PANTELEIMONA.PIERIAS.2017
Διευθυντής Σχολικής Μονάδας	Λαζαρίδης Ευστ. Λάζαρος	
Αναπληρώτρια Διευθύντρια	Λαγογιάννη Παρασκευή	

Περιεχόμενα

Περιεχόμενα	3
Εισαγωγή	3
Σύνταξη, έγκριση και τήρηση του Κανονισμού.....	3
Ταυτότητα του σχολείου μας.....	4
Βασικές αρχές και στόχοι του Εσωτερικού Κανονισμού Λειτουργίας .	4
Λειτουργία του Σχολείου	5
Διδακτικό ωράριο.....	5
Προσέλευση και αποχώρηση μαθητών/μαθητριών.....	5
Ωρολόγιο Πρόγραμμα του Σχολείου.....	6
Σχολική και Κοινωνική Ζωή	7
Φοίτηση.....	7
Σχολικοί χώροι.....	7
Διάλειμμα.....	8
Σχολική εργασία.....	8
Παιδαγωγικός έλεγχος.....	11
Άλλα θέματα	11
Προσωπικά δεδομένα.....	11
Επικοινωνία και συνεργασία Γονέων/Κηδεμόνων και Σχολείου	12
Αντιμετώπιση έκτακτων αναγκών	13

Εισαγωγή

Ο Εσωτερικός Κανονισμός Λειτουργίας του Σχολείου επιδιώκει να εξασφαλίζει τις προϋποθέσεις και τις συνθήκες που είναι απαραίτητες για να πραγματοποιείται όσο καλύτερα γίνεται το έργο του σχολείου και να επιτυγχάνονται όσο γίνεται καλύτερα οι στόχοι που θέτουμε κάθε φορά ως σχολική κοινότητα (μαθητές, εκπαιδευτικοί, άλλο επιστημονικό προσωπικό, βοηθητικό προσωπικό, γονείς/κηδεμόνες).

Ο Κανονισμός βασίζεται σε όσα προβλέπονται από την πολιτεία για την εκπαίδευση και τη λειτουργία των δημόσιων και ιδιωτικών Σχολείων, ενσωματώνει αποδεκτές παιδαγωγικές αρχές και είναι προσαρμοσμένος στις ιδιαίτερες συνθήκες λειτουργίας του Σχολείου και τα χαρακτηριστικά της τοπικής σχολικής και ευρύτερης κοινότητας.

Σύνταξη, έγκριση και τήρηση του Κανονισμού.

Ο Εσωτερικός Κανονισμός Λειτουργίας συντάχθηκε ύστερα από εισήγηση του Διευθυντή του Σχολείου με την συμμετοχή όλων των μελών του Συλλόγου Διδασκόντων, ενός μέλους του Διοικητικού Συμβουλίου του Συλλόγου Γονέων και Κηδεμόνων καθώς και δύο εκπροσώπους του Δήμου μας.

Ο Εσωτερικός Κανονισμός Λειτουργίας με την έναρξη του σχολικού έτους αναρτάται στην ιστοσελίδα για λόγους οικονομίας .

Η ακριβής τήρησή του αποτελεί ευθύνη και υποχρέωση όλων των μελών της σχολικής μας κοινότητας: της διεύθυνσης του Σχολείου, των εκπαιδευτικών και του βοηθητικού προσωπικού, των μαθητών, των γονέων και κηδεμόνων.

Ο Κανονισμός επικαιροποιείται σε τακτά χρονικά διαστήματα, μέσω της προβλεπόμενης από τον νόμο συμμετοχικής διαδικασίας όλων των μελών της σχολικής κοινότητας, έτσι ώστε να συμπεριλαμβάνει νέες νομοθετικές ρυθμίσεις, να ανταποκρίνεται στις αλλαγές των συνθηκών λειτουργίας του Σχολείου και τις κατά καιρούς αποφάσεις των αρμόδιων συλλογικών οργάνων του.

Ταυτότητα του σχολείου μας

Το 4/θ Δημοτικό Σχολείο Ν. Παντελεήμονα γεωγραφικά βρίσκεται στην νότια Πιερία και συστεγάζεται μαζί με το 1/θ Νηπιαγωγείο Ν. Παντελεήμονα. Ο μαθητικός πληθυσμός του προέρχεται από περιοχές που βρίσκονται γύρω από την περιοχή του χωριού. Ανάμεσα στους μαθητές υπάρχει μικρός αριθμός αλλοδαπών μαθητών που φοιτά στο Σχολείο. Το Σχολείο κατά το τρέχον σχολικό έτος έχει στο δυναμικό του 46 μαθητές, 12 εκπαιδευτικούς, 1 υπεύθυνη καθαριότητας και θα λειτουργήσει με 4 τμήματα μαθητών κατά την διάρκεια του πρωινού προγράμματος με 2 τμήματα ολοήμερου προγράμματος.

ΤΟ ΟΡΑΜΑ ΤΟΥ ΣΧΟΛΕΙΟΥ ΜΑΣ

“ ΑΙΕΝ ΑΡΙΣΤΕΥΕΙΝ ΚΑΙ ΥΠΕΙΡΟΧΟΝ ΕΜΜΕΝΑΙ ΑΛΛΩΝ , ΜΗΔΕ ΓΕΝΟΣ ΠΑΤΕΡΩΝ ΑΙΣΧΥΝΕΜΕΝ».

Βασικές αρχές και στόχοι του Εσωτερικού Κανονισμού Λειτουργίας

Σχολείο είναι ο χώρος, και οι άνθρωποι (μαθητές, εκπαιδευτικοί & λοιπό προσωπικό) που το στελεχώνουν, και σε αυτό βρίσκουν λιμάνι, οι ιδέες, οι αξίες απ τις οποίες διαπνέεται, αξίες πανανθρώπινες και διαχρονικές όπως, ΕΛΕΥΘΕΡΙΑ, ΗΘΙΚΗ, ΕΥΓΕΝΕΙΑ, ΑΓΑΠΗ, ΦΙΛΙΑ, ΣΕΒΑΣΜΟΣ, ΣΥΝΕΡΓΑΣΙΑ, ΑΛΛΗΛΕΓΓΥΗ, ΑΛΛΗΛΟΒΟΗΘΕΙΑ, ΑΝΘΡΩΠΙΑ, ΦΙΛΟΖΩΙΑ.

Ο Κανονισμός, περιλαμβάνει τους όρους και κανόνες όπως κατανομή αρμοδιοτήτων και ευθυνών δικαιωμάτων και υποχρεώσεων για όλα τα μέλη της σχολικής κοινότητας έτσι ώστε να διαμορφώνεται στο σχολείο ένα παιδαγωγικό και διδακτικό κλίμα που διευκολύνει την απρόσκοπτη, μεθοδική και αποτελεσματική λειτουργία του.

Ταυτόχρονα οι δυσκολίες και τα προβλήματα που προκύπτουν αντιμετωπίζονται από τα μέλη της σχολικής κοινότητας ως προκλήσεις και ευκαιρίες βελτίωσης, ανάπτυξης και ενδυνάμωσης παιδαγωγικών, διδακτικών και άλλων πρακτικών.

Αναφέρεται στις γενικές αρχές δημοκρατικής λειτουργίας του σχολείου, στις ευκαιρίες που δίνει το σχολείο να λαμβάνεται υπόψη η γνώμη των μελών της εκπαιδευτικής κοινότητας, στο πλαίσιο αρμονικής συνύπαρξης των μελών της εκπαιδευτικής κοινότητας, στην οργάνωση των σχολικών χώρων και εγκαταστάσεων και της υλικοτεχνικής υποδομής του σχολείου, όπως επίσης και στους κανόνες για την ενδεδειγμένη χρήση τους, στους γενικούς κανόνες που διέπουν την οργάνωση της σχολικής ζωής και εν γένει των δραστηριοτήτων που αφορούν τη σχολική ζωή, στον τρόπο ενίσχυσης της τακτικής και αμφίδρομης επικοινωνίας των εκπαιδευτικών με τους γονείς/κηδεμόνες, στους τρόπους διάχυσης της πληροφορίας και της διασφάλισης του δικαιώματος ενημέρωσης των μελών της εκπαιδευτικής κοινότητας σχετικά με την σχολική ζωή και στην ανάπτυξη συνεργασιών του σχολείου με φορείς της ευρύτερης κοινότητας, την τοπική αυτοδιοίκηση και τον Σύλλογο Γονέων και Κηδεμόνων. Βασικοί στόχοι του Κανονισμού είναι οι μαθητές/μαθήτριες να διαμορφώσουν την προσωπικότητά τους, να διαπαιδαγωγηθούν με τον καλύτερο δυνατό τρόπο και να αποκτήσουν δεξιότητες οι οποίες έχουν βασικό και κυρίαρχο ρόλο στη μαθησιακή διαδικασία και ταυτόχρονα αποτελούν δεξιότητες ζωής, όπως η δημιουργικότητα, ο αυτοέλεγχος, η συναίσθηση της ευθύνης, η συνεργασία, η ενσυναίσθηση, ο αμοιβαίος σεβασμός, η αλληλοκατανόηση, η αποδοχή της διαφορετικότητας, ο σεβασμός όλων σε κοινούς συμφωνημένους κανόνες, η περιβαλλοντική συνείδηση, η προστασία της υγείας, καθώς και η εδραίωση της ισότητας, της αλληλεγγύης και της δημοκρατίας και ειδικότερα την εφαρμογή της Συνταγματικής επιταγής του άρθρου 16 παρ. 2 όπως αυτήν παρατίθεται αυτούσια:

16 παρ2, «**Η ΠΑΙΔΕΙΑ ΑΠΟΤΕΛΕΙ ΒΑΣΙΚΗ ΑΠΟΣΤΟΛΗ ΤΟΥ ΚΡΑΤΟΥΣ ΚΙ ΕΧΕΙ ΣΚΟΠΟ ΤΗΝ ΗΘΙΚΗ , ΠΝΕΥΜΑΤΙΚΗ , ΕΠΑΓΓΕΛΜΑΤΙΚΗ ΚΑΙ ΦΥΣΙΚΗ ΑΓΩΓΗ ΤΩΝ ΕΛΛΗΝΩΝ, ΤΗΝ ΑΝΑΠΤΥΞΗ ΤΗΣ ΕΘΝΙΚΗΣ ΚΑΙ ΘΡΗΣΚΕΥΤΙΚΗΣ ΣΥΝΕΙΔΗΣΗΣ ΚΑΙ ΤΗΝ ΔΙΑΠΛΑΣΗ ΤΟΥΣ ΣΕ ΕΛΕΥΘΕΡΟΥΣ ΚΑΙ ΥΠΕΥΘΥΝΟΥΣ ΠΟΛΙΤΕΣ»**

Μέσω των συμφωνημένων αρχών/κατευθύνσεων του Κανονισμού του Σχολείου μας επιδιώκεται:

- Να εξασφαλίζεται ένα υποστηρικτικό πλαίσιο για να πραγματοποιείται με επιτυχία το εκπαιδευτικό έργο και η απρόσκοπτη συμμετοχή όλων στην εκπαιδευτική διαδικασία.
- Να καλλιεργείται κατάλληλο κλίμα για την ανάπτυξη της προσωπικότητας του/της κάθε μαθητή/μαθήτριας αλλά και όλων των μελών της σχολικής κοινότητας.
- Να διασφαλίζεται η σωματική και ψυχική υγεία όλων των μελών της σχολικής κοινότητας.
- Να δημιουργούνται οι συνθήκες αξιοπρεπών και αποδοτικών συνθηκών διδασκαλίας, μάθησης και εργασίας.

Λειτουργία του Σχολείου

Διδακτικό ωράριο

Η έναρξη, η λήξη, η διάρκεια μαθημάτων του υποχρεωτικού προγράμματος και του ολοήμερου τμήματος, τα διαλείμματα, ο χρόνος διδασκαλίας κάθε διδακτικού αντικειμένου, οι αργίες, οι σχολικές εορτές καθώς και η έναρξη και λήξη του διδακτικού έτους καθορίζονται από τις κείμενες διατάξεις και αποφάσεις του ΥΠΑΙΘΑ. Ανακοινώνονται στους γονείς και τα παιδιά με την έναρξη του διδακτικού έτους και αναρτώνται στην ιστοσελίδα του Σχολείου.

Για το σχολικό έτος 2023–2024 το πρόγραμμα του σχολείου μας διαμορφώνεται ως εξής:

Υποχρεωτικό πρόγραμμα

- υποδοχή των μαθητών και των μαθητριών στο σχολείο: 08.00– 08:15.
- έναρξη 1ης διδακτικής περιόδου: 08:15.
- λήξη υποχρεωτικού προγράμματος: 13:15 Αποχώρηση μαθητών και μαθητριών: 13.15' για όλες τις τάξεις από την κεντρική είσοδο του σχολείου.

Ολοήμερο πρόγραμμα

(μόνο για τους μαθητές και τις μαθήτριες του σχολείου που συμμετέχουν στο Ολοήμερο)

- έναρξη λειτουργίας των δραστηριοτήτων Ολοήμερου προγράμματος: 13:20
- λήξη των δραστηριοτήτων Ολοήμερου προγράμματος: 16:00.

Οι γονείς/ κηδεμόνες των μαθητών και των μαθητριών που είναι εγγεγραμμένοι στο Ολοήμερο πρόγραμμα δηλώνουν από την αρχή της σχολικής χρονιάς την ακριβή ώρα αναχώρησης από το σχολείο στις 15:00. ή στις 16:00.

Προσέλευση και αποχώρηση μαθητών/μαθητριών

Η ώρα προσέλευσης των μαθητών και μαθητριών είναι 08:00 έως 08:15. Η

προσέλευση των παιδιών γίνεται από την κεντρική είσοδο του Σχολείου. Για λόγους ασφάλειας των μαθητών/μαθητριών, αλλά και για την ομαλή λειτουργία του προγράμματος, η είσοδος κλείνει στις 8:15.

Η πρωινή συγκέντρωση πραγματοποιείται για το σύνολο του σχολείου στον προαύλιο χώρο, όπου πραγματοποιείται η πρωινή προσευχή.

Η έπαρση της Σημαίας και η απαγγελία του εθνικού ύμνου γίνεται κάθε Δευτέρα

Η έγκαιρη προσέλευση και η καλά οργανωμένη αποχώρηση είναι απαραίτητες προϋποθέσεις για την πραγματοποίηση του διδακτικού έργου και την εύρυθμη λειτουργία του σχολείου.

Σε περίπτωση που κάποιος μαθητής καθυστερήσει δικαιολογημένα, έρχεται στο σχολείο συνοδευόμενος από τον κηδεμόνα του, ενημερώνει τον Διευθυντή και πηγαίνει στην τάξη του. Σε περίπτωση που η αργοπορία γίνεται κατ' εξακολούθηση, ειδοποιείται ο γονέας κηδεμόνας του μαθητή.

Οι μαθητές και οι μαθήτριες σε καμία περίπτωση δεν φεύγουν από το σχολείο πριν τη λήξη των μαθημάτων χωρίς άδεια. Αν παρουσιαστεί ανάγκη έκτακτης αποχώρησης κατά τη διάρκεια του σχολικού ωραρίου (π.χ. ασθένεια), ενημερώνεται τηλεφωνικά ο γονέας/κηδεμόνας για να προσέλθει στο Σχολείο, να υπογράψει στο Βιβλίο Πρόωρης Αποχώρησης και να συνοδεύσει το παιδί στο σπίτι του.

Οι εκπαιδευτικοί εφημερίας που είναι υπεύθυνοι υποδέχονται τους μαθητές και τις μαθήτριες στην είσοδο του Σχολείου και οι γονείς/κηδεμόνες-συνοδοί αποχωρούν και δεν εισέρχονται στον αύλειο χώρο του σχολείου. Μετά το ηχητικό σήμα, με ευθύνη των εφημερευόντων κλείνει η είσοδος του σχολείου. Κατά τη διάρκεια του χρόνου προσέλευσης των μαθητών/μαθητριών δεν παρευρίσκεται χωρίς άδεια στον χώρο του σχολείου κανένας επισκέπτης.

Οι μαθητές και οι μαθήτριες που συνοδεύονται καθημερινά κατά την αποχώρησή τους περιμένουν τον γονέα/κηδεμόνα τους και δεν φεύγουν ποτέ από το Σχολείο χωρίς τη συνοδεία τους.

Οι γονείς/κηδεμόνες προσέρχονται έγκαιρα για την παραλαβή των μαθητών και των μαθητριών και παραμένουν έξω από τις εισόδους του σχολείου, χωρίς να παρεμποδίζουν τη διαδικασία αποχώρησης.

Πριν από τις 08:00' πμ. και μετά τις 13.15' το σχολείο δεν φέρει ευθύνη για τους μαθητές που περιμένουν, χωρίς τη γονική επιτήρηση, μέσα ή έξω από την είσοδο του σχολείου. Τέλος, εάν κάποιος γονέας/κηδεμόνας χρειαστεί, για ειδικό λόγο να πάρει το παιδί του πριν τη λήξη των μαθημάτων, χρειάζεται να ενημερώσει εγκαίρως τον/την εκπαιδευτικό της τάξης ή Διεύθυνση του Σχολείου και να υπογράψει το Βιβλίο Πρόωρης Αποχώρησης.

Η αποχώρηση των μαθητών/τριών γίνεται με ενιαίο ωράριο από την κεντρική έξοδο. Οι μαθητές/τριες συνοδεύονται από τον/την διδάσκοντα/διδάσκουσα της τελευταίας διδακτικής ώρας και παραδίνονται στην εφημερεύουσα εκπαιδευτικό.

Η ευθύνη για την ασφάλεια των παιδιών μετά το ωράριο λειτουργίας ανήκει αποκλειστικά στο γονέα ή κηδεμόνα.

Οι γονείς-κηδεμόνες είναι υποχρεωμένοι να γνωρίζουν το ωράριο των παιδιών τους και να ενημερώνονται από τις ανακοινώσεις του σχολείου. Οι μαθητές που συνοδεύονται κατά την αναχώρησή τους δεν φεύγουν από το σχολείο ασυνόδευτοι.

Αν ο κηδεμόνας τους κάποια μέρα καθυστερήσει τα παιδιά παραμένουν στον χώρο του ολοήμερου μέχρι να έρθει ο κηδεμόνας τους.

Κάθε καθυστέρηση δημιουργεί κινδύνους για την ασφάλειά τους, για τους οποίους αποκλειστικά υπεύθυνοι είναι οι γονείς ή οι κηδεμόνες των παιδιών. Οι μαθητές/τριες που μεταφέρονται καθημερινά με ταξί προσέρχονται στο σχολείο μετά τις 8.00, καθώς δεν υπάρχει Πρωινή Ζώνη στο σχολείο μας και περιμένουν μετά το πέρας των μαθημάτων μέσα στον χώρο του σχολείου υπό την επίβλεψη της Υπεύθυνης του Ολοήμερου.

Ωρολόγιο Πρόγραμμα του Σχολείου

Το Σχολείο μας εφαρμόζει το Ωρολόγιο Πρόγραμμα, όπως αυτό ορίζεται από τις

εγκυκλίου του ΥΠΑΙΘΑ και εξειδικεύεται από τον Σύλλογο Διδασκόντων.

Οι γονείς/κηδεμόνες ενημερώνονται έγκαιρα για προγραμματισμένες ή έκτακτες (γνωστές όμως εκ των προτέρων) αλλαγές που προκύπτουν στο Ωρολόγιο Πρόγραμμα, κατά της διάρκειας του σχολικού έτους, όπως επίσης και αλλαγές που σχετίζονται με αλλαγή διδασκόντων ως προς τα γνωστικά αντικείμενα.

Σχολική και Κοινωνική Ζωή

Φοίτηση

Η φοίτηση των μαθητών/μαθητριών στα Δημοτικά Σχολεία είναι υποχρεωτική και εποπτεύεται από τον/την εκπαιδευτικό της τάξης, ο οποίος/η οποία καταγράφει τις καθημερινές απουσίες και τις καταχωρεί στο πληροφοριακό σύστημα myschool του ΥΠΑΙΘΑ.

Η ελλιπής φοίτηση και μάλιστα χωρίς σοβαρό λόγο, δυσχεραίνει τόσο το σχολικό έργο όσο και την πρόοδο των μαθητών/μαθητριών. Την ουσιαστική αλλά και την τυπική ευθύνη απέναντι στο σχολείο και την πολιτεία για τη φοίτηση των μαθητών φέρουν κατά τον νόμο οι γονείς/κηδεμόνες τους.

Όσον αφορά στο μάθημα της Φυσικής Αγωγής, καθώς και τις αθλητικές δραστηριότητες του σχολείου, είναι απαραίτητη η συμπλήρωση Ατομικού Δελτίου Υγείας (Α.Δ.Υ.Μ.) για τους μαθητές των Α' και Δ' τάξεων και θα πρέπει να προσκομίζεται έγκαιρα, εντός των χρονικών ορίων που ορίζονται από τον Σύλλογο Διδασκόντων.

Εκκλησιασμός

Ο εκκλησιασμός των μαθητών θα γίνεται ευκαιριακά κατά την κρίση του διδακτικού προσωπικού. Για τον εκκλησιασμό και την προσευχή των μαθητών/τριών ισχύουν τα όσα αναφέρονται στην παρ. 3 του άρθρου 3 του ΠΔ 79/2017 (Α'109), το κεφ. Β' παρ. 1 του άρθρου 18 του ΠΔ 79/2017 (Α'109), καθώς και οι διατάξεις της υπ. αρ. 98268/Δ1/2021 (Β'3675) Υ.Α αντίστοιχα.

Σχολικοί χώροι

Κοινός στόχος όλων είναι ο σεβασμός του σχολικού χώρου. Ο σεβασμός στις υποδομές, τον εξοπλισμό αλλά και το φυσικό περιβάλλον του Σχολείου αποτελεί βασική υποχρέωση όλων των μελών της σχολικής κοινότητας. Με το ίδιο σκεπτικό υπάρχει φροντίδα για την τάξη και την καλαισθησία στις σχολικές αίθουσες, καθώς είναι ο ιδιαίτερος χώρος, όπου παραμένουν και εργάζονται μαθητές/μαθήτριες και εκπαιδευτικοί πολλές ώρες. Φροντίδα όλων είναι να διατηρούνται οι χώροι καθαροί. Ένας από τους στόχους του Σχολείου πρέπει να είναι η καλλιέργεια της αίσθησης της ευθύνης στους μαθητές/ στις μαθήτριες σε ό,τι αφορά την ποιότητα του σχολικού χώρου. Καθαροί και συντηρημένοι χώροι αιθουσών, εργαστηρίων, του αύλειου χώρου, της σχολικής περιουσίας, κ.λπ. διαμορφώνουν τον περιβάλλοντα χώρο μέσα στον οποίο είναι δυνατόν να καλλιεργηθεί η ψυχή του παιδιού. Φθορές, ζημιές και κακή χρήση της περιουσίας του Σχολείου αποδυναμώνουν τις εκπαιδευτικές δυνατότητές του και παιδαγωγικά εθίζουν τον μαθητή/τη μαθήτρια στην αντίληψη της απαξίωσης της δημόσιας περιουσίας. Μαθητής/Μαθήτρια που προκαλεί φθορά στην περιουσία του Σχολείου, ελέγχεται για τη συμπεριφορά αυτή και η δαπάνη αποκατάστασης βαρύνει τον κηδεμόνα του.

Διάλειμμα

Κατά τη διάρκεια του διαλείμματος οι μαθητές/μαθήτριες βγαίνουν στο προαύλιο, όπως έχει καθοριστεί για κάθε τμήμα, ώστε να μειώνεται η πιθανότητα ατυχημάτων. Ο κάθε εκπαιδευτικός θα πρέπει να φροντίζει για τον αερισμό και την καθαριότητα της τάξης του. Κανένας δεν μένει μέσα στην αίθουσα μόνος του. Με την ολοκλήρωση κάθε διδακτικής ώρας, ο/η εκπαιδευτικός εξέρχεται τελευταίος/τελευταία, αφού κλείσει την αίθουσα. Δεν επιτρέπεται η παραμονή των μαθητών/τριών στις αίθουσες ή στους διαδρόμους του σχολείου. Το διάλειμμα είναι χρόνος παιχνιδιού κι ανάπτυξης κοινωνικών σχέσεων, αλλά και χρόνος ικανοποίησης σωματικών αναγκών.

Σε περίπτωση κακοκαιρίας, ορίζονται από τους/τις εκπαιδευτικούς οι προκαθορισμένοι χώροι παραμονής των μαθητών και μαθητριών. Με την ολοκλήρωση κάθε διδακτικής ώρας, ο/η εκπαιδευτικός εξέρχεται τελευταίος/τελευταία. Δεν επιτρέπεται η παραμονή των μαθητών και των μαθητριών στις αίθουσες ή στους διαδρόμους του σχολείου. Το διάλειμμα είναι χρόνος παιχνιδιού, ανάπτυξης κοινωνικών σχέσεων αλλά και χρόνος ικανοποίησης βιολογικών αναγκών (φαγητό, νερό, πλύσιμο χεριών). **Οι μαθητές και οι μαθήτριες αλληλεπιδρούν, παίζουν αρμονικά και για οποιοδήποτε πρόβλημα ή δυσκολία αντιμετωπίζουν απευθύνονται στους εφημερεύοντες εκπαιδευτικούς που βρίσκονται στο προαύλιο.**

Κατά τη διάρκεια του διαλείμματος δεν επιτρέπεται κανένας ανήλικος ή ενήλικος να παρακολουθεί, να συνομιλεί ή να δίνει αντικείμενα σε μαθητές και μαθήτριες του σχολείου από τα κάγκελα του προαυλίου χώρου. Εάν επιθυμεί να δώσει φαγητό στο παιδί του, παραδίδεται αυτό από τον γονέα/κηδεμόνα σε εφημερεύοντα εκπαιδευτικό του σχολείου.

Μόλις χτυπήσει το κουδούνι για μάθημα, προσέρχονται στον καθορισμένο χώρο συγκέντρωσης και περιμένουν να τους παραλάβει και να τους συνοδέψει στην αίθουσα διδασκαλίας ο εκπαιδευτικός που διδάσκει την ώρα εκείνη ή στο προαύλιο, σε περίπτωση που έχουν το μάθημα της Φυσικής Αγωγής. Ανεβαίνουν προσεκτικά στις αίθουσες με τη σειρά που έχει προκαθοριστεί από τον Σύλλογο διδασκόντων, χωρίς να τρέχουν ή να σπρώχνονται. Για οποιοδήποτε θέμα, παιδαγωγικό, διδακτικό ή διοικητικό, απευθύνονται στον ανάλογο εκπαιδευτικό της τάξης ή της ειδικότητας. Σε περίπτωση που παρίσταται ανάγκη, απευθύνονται στον Διευθυντή του σχολείου.

Σχολική εργασία

Οι μαθητές και μαθήτριες παρακολουθούν και συμμετέχουν ενεργά στην καθημερινή διδακτική διαδικασία. Για την απρόσκοπτη διεξαγωγή του μαθήματος φέρνουν μαζί τους καθημερινά τα απαραίτητα βιβλία και μόνο ό,τι είναι απαραίτητο για τη σχολική εργασία τους. Όταν ανατίθεται στα παιδιά εργασία για το σπίτι (κατ' οίκον εργασία), αυτή είναι σχεδιασμένη από τον εκπαιδευτικό της τάξης σύμφωνα με τις ανάγκες και το επίπεδο του κάθε μαθητή και της κάθε μαθήτριας.

Οι κατ' οίκον εργασίες ενίοτε αποτελούν συμπλήρωμα της εργασίας που γίνεται στην τάξη.

Τα παιδιά μαθαίνουν να εργάζονται μόνα τους, να δημιουργούν, να αυτενεργούν, να είναι υπεύθυνα. Οι γονείς/κηδεμόνες συμμετέχουν στη μελέτη του παιδιού τους, επιβλέποντάς το, βοηθώντας το να αναστοχάζεται επί των πρακτικών μελέτης του. Στόχος είναι το παιδί να μάθει να διαβάζει αυτόνομα, όσον το δυνατό νωρίτερα, ακολουθώντας την πορεία της φθίνουσας καθοδήγησης. Οι γονείς/κηδεμόνες δεν διεκπεραιώνουν τις εργασίες του παιδιού αντί αυτού και αποφεύγουν να του προκαλούν άγχος. **Η εμπιστοσύνη μεταξύ γονέων/κηδεμόνων και εκπαιδευτικών έχει κοινό στόχο την υγιή ανάπτυξη παιδιών με**

ολοκληρωμένη προσωπικότητα.

Συμπεριφορά - Δικαιώματα - Υποχρεώσεις

Ο Διευθυντής

- Συμβάλλει στη δημιουργία δημοκρατικού κλίματος στους διδάσκοντες/διδάσκουσες και των μαθητών/μαθητριών και είναι υπεύθυνος , σε συνεργασία με τους διδάσκοντες/ουσες, για την τήρηση της εύρυθμης λειτουργίας του σχολείου.
- Ενημερώνει τον Σύλλογο Διδασκόντων για την εκπαιδευτική νομοθεσία, τις εγκυκλίους και τις αποφάσεις που αφορούν τη λειτουργία του Σχολείου.
- Λαμβάνει μέριμνα για την εξασφάλιση παιδαγωγικών μέσων και εργαλείων, την καλή χρήση τους στη σχολική τάξη, τη λειτουργικότητα και την αντικατάστασή τους, σε περίπτωση φθοράς, με βάση πάντα τις οικονομικές δυνατότητες του σχολείου.
- Είναι υπεύθυνος, μαζί με τους/τις εκπαιδευτικούς, για την καθαριότητα και αισθητική των χώρων του διδακτηρίου, καθώς και για την προστασία της υγείας και ασφάλειας των μαθητών/μαθητριών.
- Συζητάει με τους διδάσκοντες/στις διδάσκουσες, όταν είναι απαραίτητο, για παιδαγωγικά θέματα, με πνεύμα συναδελφικής αλληλεγγύης.

Οι εκπαιδευτικοί

- Εκπαιδεύουν τους μαθητές και τις μαθήτριες, σύμφωνα με τους σκοπούς και τους στόχους της εκπαίδευσης.
- Προετοιμάζουν καθημερινά και οργανώνουν το μάθημά τους, εφαρμόζοντας σύγχρονες και κατάλληλες μεθόδους διδασκαλίας, με βάση τις ανάγκες των μαθητών/μαθητριών και τις ιδιαιτερότητες των γνωστικών αντικειμένων.
- Συνεργάζονται με τους μαθητές/μαθήτριες, σέβονται την προσωπικότητά τους, καλλιεργούν και εμπνέουν σ' αυτούς, κυρίως με το παράδειγμά τους, δημοκρατική συμπεριφορά.
- Μεριμνούν για τη δημιουργία κλίματος αρμονικής συνεργασίας και συνεχούς και αμφίδρομης επικοινωνίας με τους γονείς/κηδεμόνες των μαθητών/μαθητριών, και τους ενημερώνουν για τη φοίτηση και την επίδοση των παιδιών τους.
- Φροντίζουν όσο είναι δυνατόν, για την πρόοδο όλων των μαθητών /μαθητριών τους και τους προσφέρουν το κατάλληλο παιδαγωγικό περιβάλλον για πολύπλευρη ανάπτυξη της προσωπικότητάς τους, δυνατότητες αυτενέργειας και αυτομάθησης σε ένα πλαίσιο παιδαγωγικής ελευθερίας μπολιασμένο με τις αρχές της δημοκρατίας και τις πανανθρώπινες αξίες.
- Συμβάλλουν στην εμπέδωση ενός ήρεμου, θετικού, συνεργατικού, συμπεριληπτικού, εποικοδομητικού σχολικού κλίματος.
- Ενδιαφέρονται για τις συνθήκες ζωής των μαθητών/μαθητριών τους στην οικογένεια και στο ευρύτερο κοινωνικό περιβάλλον, λαμβάνουν υπόψη τους παράγοντες που επηρεάζουν την πρόοδο και συμπεριφορά των μαθητών/μαθητριών τους και προσπαθούν να υιοθετήσουν κατάλληλες παιδαγωγικές ενέργειες, ώστε να αντιμετωπισθούν πιθανά προβλήματα.
- Ενθαρρύνουν τους μαθητές/μαθήτριες να συμμετέχουν ενεργά στη διαμόρφωση και λήψη αποφάσεων για θέματα που αφορούν τους ίδιους και το Σχολείο και καλλιεργούν τις αρχές και το πνεύμα αλληλεγγύης και συλλογικότητας.
- Συνεργάζονται με τον Διευθυντή, τους γονείς και τα αρμόδια Στελέχη για την καλύτερη δυνατή παιδαγωγική αντιμετώπιση των όποιων προβλημάτων, σεβόμενοι την προσωπικότητα και τα δικαιώματα των μαθητών/μαθητριών.

Οι μαθητές/μαθήτριες

- Κατά τη διάρκεια των μαθημάτων τηρούν τους κανόνες της τάξης. Συμμετέχουν ενεργά στην καθημερινή εκπαιδευτική διαδικασία και δεν παρακωλύουν το μάθημα, σεβόμενοι το δικαίωμα των συμμαθητών/συμμαθητριών για μάθηση.
- Απευθύνονται στους/στις εκπαιδευτικούς και στη Διεύθυνση του Σχολείου και ζητούν τη βοήθειά τους, για κάθε πρόβλημα που τους απασχολεί και τους δημιουργεί εμπόδιο στη σχολική ζωή και πρόοδό τους.
- Προσέχουν και διατηρούν καθαρούς όλους τους χώρους του Σχολείου. Ταυτόχρονα ενδιαφέρονται για το σχολικό κτήριο και την υλικοτεχνική υποδομή του σχολείου.
- Αποφεύγουν την άσκηση οποιασδήποτε μορφής βίας (σωματική, λεκτική ή ψυχολογική).
- Προσπαθούν να λύνουν τις αντιθέσεις ή διαφωνίες με διάλογο, ακολουθώντας διαδοχικά τα παρακάτω βήματα:
Συζητούν άμεσα και ειρηνικά με αυτόν που έχουν τη διαφορά.
Απευθύνονται στον υπεύθυνο εκπαιδευτικό τμήματος ή στον εφημερεύοντα εκπαιδευτικό.
Απευθύνονται στον Διευθυντή.
Λένε πάντα τήν αλήθεια , είτε στους εκπαιδευτικούς είτε στους γονείς
- Σε περιπτώσεις που γίνονται αποδέκτες ή παρατηρητές βίαιης λεκτικής, ψυχολογικής, ρατσιστικής ή προσβλητικής συμπεριφοράς που σχετίζεται με την εμφάνιση, τη διαφορετικότητα, την ασθένεια, την εθνική προέλευση των ίδιων ή κάποιου/ων μαθητών ή αντιληφθούν σεξουαλικά υπονοούμενα σε βάρος τους ή σε βάρος κάποιου/ων μαθητών/μαθητριών, ενημερώνουν άμεσα τον/την εφημερεύοντα εκπαιδευτικό ή τον/την εκπαιδευτικό της τάξης τους.
- Συμβάλλουν στην υιοθέτηση αειφορικών πρακτικών, όπως η εξοικονόμηση ενέργειας και η ανακύκλωση υλικών.
- Στις σχολικές εκδηλώσεις και γιορτές αλλά και στις διδακτικές επισκέψεις εκτός Σχολείου ακολουθούν τους συνοδούς εκπαιδευτικούς.
- Επικοινωνούν, όταν υπάρχει ανάγκη, με τους γονείς τους, μέσω των τηλεφώνων του Σχολείου, μετά από συνεννόηση με τον εκπαιδευτικό της τάξης τους ή τον εφημερεύοντα ή τον Διευθυντή του σχολείου.
- Δεν φέρουν μαζί τους κινητό τηλέφωνο ή άλλη συσκευή επικοινωνίας.
- Αν οι γονείς το θεωρούν απαραίτητο για την επικοινωνία τους με το παιδί μετά τη λήξη του ωρολογίου προγράμματος, παραδίδουν κλειδωμένο το κινητό τηλέφωνο στον δ/ντή του σχολείου με την είσοδό τους στο σχολείο και το παραλαμβάνουν με τη λήξη του.

Γονείς και κηδεμόνες

- Φροντίζουν ώστε το παιδί να έρχεται έγκαιρα και ανελλιπώς στο σχολείο και να ενημερώνουν σε περίπτωση απουσίας του.
- Διαβάζουν προσεκτικά όλες τις έντυπες ανακοινώσεις που μεταφέρουν τα παιδιά μας (ή αναρτώνται στον πίνακα ανακοινώσεων) ώστε να ενημερώνονται για θέματα λειτουργίας του Σχολείου.
- Συνεργάζονται αρμονικά σε προσωπικό επίπεδο αλλά και μέσω του Συλλόγου Γονέων με την Διεύθυνση και τον Σύλλογο των Διδασκόντων για θέματα που αφορούν τους μαθητές/μαθήτριες.
- Ενημερώνουν έγκαιρα και προσκομίζουν τα σχετικά έγγραφα, αν υπάρχουν, για κάθε ειδικό θέμα που αντιμετωπίζουν τα παιδιά τους - θέματα υγείας, ειδικές εκπαιδευτικές ικανότητες ή ανάγκες, θέματα οικογενειακής και κοινωνικής

κατάστασης - τα οποία μπορούν να επηρεάσουν την επίδοση, τη φοίτηση και συμπεριφορά του παιδιού τους και ζητούν τη συνδρομή του σχολείου.

- Η ευθύνη για την ασφάλεια των παιδιών πριν (8.00πμ) και μετά το ωράριο λειτουργίας (13.15' ή 15.00' ή 16.00' για τα παιδιά του Ολοήμερου) ανήκει αποκλειστικά στον γονέα ή κηδεμόνα.

Παιδαγωγικός έλεγχος

Τα ζητήματα μη επιθυμητής συμπεριφοράς στο σχολείο αποτελούν αντικείμενο συνεργασίας των γονέων/κηδεμόνων με τον/την εκπαιδευτικό υπεύθυνο της τάξης, τον Διευθυντή της σχολικής μονάδας, τον Σύλλογο Διδασκόντων και τον σύμβουλο Εκπαιδευτικού Έργου, προκειμένου να υπάρξει η καλύτερη δυνατή παιδαγωγική αντιμετώπιση του θέματος.

Σε κάθε περίπτωση και πριν από οποιαδήποτε απόφαση, λαμβάνεται υπόψη η βασική αρχή του σεβασμού της προσωπικότητας και των δικαιωμάτων του παιδιού. Η καθιέρωση κανόνων συμπεριφοράς στην τάξη και στο σχολικό περιβάλλον στοχεύουν στην αυτοπειθαρχία και στην αποφυγή προβληματικών καταστάσεων. Αυτό που έχει μεγάλη σημασία είναι οι κανόνες αυτοί να είναι δημοκρατικοί, δίκαιοι, σαφείς και να τηρούνται με συνέπεια. Η ενίσχυση της σωστής συμπεριφοράς των μαθητών μέσα από σαφείς κανόνες αποτελεί προτεραιότητα του σχολείου.

Το σχολείο, ως φορέας αγωγής, έχει καθήκον να λειτουργεί έτσι ώστε οι μαθητές και μαθήτριες να συνειδητοποιήσουν **ότι κάθε πράξη τους έχει αντίκτυπο στους ίδιους και στους γύρω τους, να μάθουν να αναλαμβάνουν την ευθύνη των επιλογών τους και να γίνουν υπεύθυνοι πολίτες**. Αν η συμπεριφορά του μαθητή ή της μαθήτριας δεν συνάδει με όσα ρυθμίζονται από τον εσωτερικό κανονισμό του σχολείου, τότε είναι απαραίτητο να υπάρξει παιδαγωγική παρέμβαση από τον εκπαιδευτικό, σύμφωνα με τις αρχές της ψυχολογίας και παιδαγωγικής που διέπουν την ηλικία του.

Η αντιμετώπιση συμπεριφορών που δημιουργούν προβλήματα στα ίδια τα παιδιά, τους γύρω τους και στην ομαλή διεξαγωγή της εκπαιδευτικής διαδικασίας δεν είναι μόνο υπόθεση των εκπαιδευτικών αλλά και των γονιών. Όσο πληρέστερα ενημερωμένος είναι ο γονιός για τη συμπεριφορά του παιδιού του στο σχολείο τόσο καλύτερα αντιμετωπίζονται τα προβλήματα των μη επιθυμητών συμπεριφορών των μαθητών. Οι γονείς/κηδεμόνες ενημερώνονται από το Σχολείο για την όποια μη επιθυμητή συμπεριφορά των παιδιών τους και των παιδαγωγικών ενεργειών που πραγματοποιεί το σχολείο. Η στενή συνεργασία σχολείου- γονέων/κηδεμόνων είναι πάντα αναγκαία και επιβεβλημένη.

Πρόληψη φαινομένων βίας και σχολικού εκφοβισμού

Η ανάπτυξη θετικού σχολικού κλίματος αποτελεί σημαντικό παράγοντα της διαδικασίας πρόληψης ή και αντιμετώπισης φαινομένων βίας, παρενόχλησης, εξαναγκασμού και σχολικού εκφοβισμού. Χαρακτηριστικά του θετικού και υγιούς σχολικού κλίματος είναι ο αμοιβαίος σεβασμός και η αποδοχή της διαφορετικότητας, η προώθηση της συνεργασίας με φορείς, η συνεργασία του σχολείου με την οικογένεια, κ.ά.

Άλλα θέματα

Προσωπικά δεδομένα

Τηρείται απαρέγκλιτα η ισχύουσα νομοθεσία για τα προσωπικά δεδομένα όλων των μελών της σχολικής κοινότητας. Επιπροσθέτως, σύμφωνα με τις κείμενες διατάξεις και τον Γενικό Κανονισμό Προστασίας Δεδομένων της Ευρωπαϊκής Ένωσης (GDPR),

επιβάλλεται η γραπτή συγκατάθεση των γονέων ως προς τη συλλογή, επεξεργασία και δημοσιοποίηση οπτικού υλικού των παιδιών τους. Ειδικότερα, για την ανάρτηση, φωτογραφιών και βίντεο μαθητών από δράσεις και εκδηλώσεις του τμήματός τους ή του σχολείου, στον επίσημο ιστοχώρο του σχολείου είναι απαραίτητο να έχει υπογραφεί στην αρχή της σχολικής χρονιάς το σχετικό έντυπο γονικής συγκατάθεσης.

Επικοινωνία και συνεργασία Γονέων/Κηδεμόνων και Σχολείου

Σημασία της επικοινωνίας και της συνεργασίας σχολείου-οικογένειας

Πολύ σημαντική παράμετρος της συνολικής λειτουργίας του Σχολείου και του κλίματος που δημιουργείται είναι η επικοινωνία και η εποικοδομητική συνεργασία με τους γονείς/κηδεμόνες των μαθητών/μαθητριών και με τον Σύλλογο Γονέων.

Η εμπιστοσύνη του παιδιού στο σχολείο ενισχύεται από τη θετική στάση των γονέων/κηδεμόνων προς το Σχολείο και τον εκπαιδευτικό.

Για οποιοδήποτε αίτημα τους οι γονείς/κηδεμόνες απευθύνονται στον δάσκαλο/στη δασκάλα της τάξης.

Σε περίπτωση που δεν υπάρξει κοινά αποδεκτή λύση ή συνεννόηση, απευθύνονται στον Διευθυντή του Σχολείου.

Διαδικασίες ενημέρωσης και επικοινωνίας Σχολείου και γονέων/κηδεμόνων

Οι συναντήσεις για ενημέρωση των γονέων/κηδεμόνων με τους εκπαιδευτικούς προγραμματίζονται με απόφαση του Συλλόγου Διδασκόντων και σύμφωνα πάντα με τα τρέχοντα υγειονομικά πρωτόκολλα:

- ο Στην αρχή του διδακτικού έτους, όπου λαμβάνει χώρα ενημέρωση για ζητήματα που αφορούν στην εύρυθμη λειτουργία του σχολείου.
- ο Σε προκαθορισμένη από τον/την εκπαιδευτικό του τμήματος ημέρα και ώρα, για θέματα που αφορούν στην πρόοδο των μαθητών/μαθητριών. Μπορεί να υπάρξει και τηλεφωνική επικοινωνία μαζί του εκτός και αν κρίνεται σοβαρό κανονίζεται ένα ραντεβού για δια ζώσης συνάντηση στον χώρο του Σχολείου.
- ο Κάθε φορά που ο/η εκπαιδευτικός της τάξης κρίνει αναγκαία μια έκτακτη συνάντηση-επικοινωνία εφόσον το επιτρέπουν τα υγειονομικά πρωτόκολλα.
- ο Κατά την ολοκλήρωση του σχολικού έτους για τους τίτλους προόδου - σπουδών.

Η είσοδος των γονέων/κηδεμόνων στον σχολικό χώρο επιτρέπεται σε εξαιρετικές περιπτώσεις μόνο κατά τις προβλεπόμενες ώρες συναντήσεων με τους εκπαιδευτικούς των τάξεων και πάντα σύμφωνα με τα ισχύοντα υγειονομικά πρωτόκολλα ή μετά από τηλεφωνικό ραντεβού με δάσκαλο/α ή με τον Δ/ντή του σχολείου.

Οι γονείς-κηδεμόνες επικαιροποιούν τα στοιχεία επικοινωνίας τους, και ενημερώνουν άμεσα τους εκπαιδευτικούς για κάθε αλλαγή, ώστε το Σχολείο να έχει τα ισχύοντα τηλέφωνα τους και τις έγκυρες ηλεκτρονικές διευθύνσεις τους για την αποστολή ενημερωτικών σημειωμάτων ή/και βεβαιώσεων για την πραγματοποίηση εκπαιδευτικών εκδρομών, για την παρακολούθηση εκπαιδευτικών θεαμάτων κ.λπ.. Επίσης, οι γονείς/κηδεμόνες τακτικά επισκέπτονται την ιστοσελίδα του Σχολείου και ενημερώνονται υπεύθυνα και γρήγορα για τα θέματα του Σχολείου. Τέλος, οι γονείς/κηδεμόνες θα πρέπει να έχουν φροντίσει είτε οι ίδιοι ή πρόσωπα που έχουν εξουσιοδοτήσει να είναι άμεσα διαθέσιμα σε επικείμενες έκτακτες περιπτώσεις.

Σύλλογος Γονέων και Κηδεμόνων

Οι γονείς/κηδεμόνες των μαθητών και μαθητριών κάθε Σχολείου έχουν συγκροτήσει τον Σύλλογο Γονέων & Κηδεμόνων, που φέρει την επωνυμία Σύλλογος Γονέων και Κηδεμόνων 4/θ Δημοτικού Σχολείου Ν. Παντελεήμονα και συμμετέχει ένα μέλος του αυτοδικαίως στο σχολικό συμβούλιο. Ο Σύλλογος Γονέων & Κηδεμόνων βρίσκεται σε άμεση συνεργασία με τον Διευθυντή, τον Σύλλογο Διδασκόντων του σχολείου, αλλά και με την Πρόεδρο της Σχολικής Επιτροπής του Δήμου.

Σχολικό Συμβούλιο

Στη σχολική μας μονάδα λειτουργεί το Σχολικό Συμβούλιο που είναι επταμελές , στο οποίο συμμετέχουν ο Διευθυντής του σχολείου Λαζαρίδης Ευστ. Λάζαρος ,ως πρόεδρος ,τρεις εκπαιδευτικοί (3) εκπαιδευτικοί της σχολικής μονάδας με τους νόμιμους αναπληρωτές τους: Καπέτα Γλυκερία αναπληρωματική, Παναγιωτόπουλου Αθηνά, Πολυμέρου Βασιλική (,ο/η εκπρόσωπος του Συλλόγου Γονέων & Κηδεμόνωνκαι δύο εκπρόσωποι της τοπικής αυτοδιοίκησης : η Ζουρζούρα Σοφία ,εντεταλμένη δημοτική σύμβουλος και η Κυπαρίσση Αικατερίνη υπάλληλος -συνεργάτης των σχολικών επιτροπών. Το Σχολικό Συμβούλιο λειτουργεί συλλογικά και προτείνει παρεμβάσεις για την επίλυση θεμάτων που αφορούν στην διασφάλιση της υγιεινής στη σχολική μονάδα, της ασφάλειας και της πρόληψης ατυχημάτων στον σχολικό χώρο καθώς και σε ζητήματα βελτίωσης και συντήρησης της υλικοτεχνικής υποδομής.

Αναπλήρωση σε περίπτωση απουσίας του Διευθυντή του σχολείου

Αποφασίστηκε από τον σύλλογο διδασκόντων πως σε περίπτωση απουσίας του Διευθυντή του σχολείου ορίζεται ως:

Αναπληρώτρια Διευθύντρια η Λαγογιάννη Παρασκευή

Αντιμετώπιση έκτακτων αναγκών

Οι φυσικές καταστροφές παρουσιάζουν αυξητική τάση τα τελευταία χρόνια με ποικίλες συνέπειες στο ανθρωπογενές περιβάλλον.

Για την προστασία από σεισμούς και συνοδά φυσικά φαινόμενα επικαιροποιείται κάθε χρόνο το Σχέδιο Ενεργειών για τη διαχείριση του Σεισμικού Κινδύνου και υλοποιούνται ασκήσεις ετοιμότητας κατά τη διάρκεια του σχολικού έτους.

Ο Διευθυντής του σχολείου, στην αρχή του σχολικού έτους και σε συνεργασία με τον Σύλλογο Διδασκόντων, προβαίνει σε όλες τις απαιτούμενες ενέργειες που προβλέπονται για την αντιμετώπιση των έκτακτων αναγκών εντός του σχολικού χώρου. Επίσης ενημερώνουν τους μαθητές/μαθήτριες για τους βασικούς κανόνες και τρόπους αντίδρασης κατά την εκδήλωση των φαινομένων αυτών.

Διευκρινίζεται ότι οι μαθητές/μαθήτριες δεν αποχωρούν από το σχολείο μόνοι τους αλλά παραδίδονται στους γονείς/κηδεμόνες τους ή σε άλλα πρόσωπα που οι γονείς/κηδεμόνες έχουν ορίσει γραπτώς για τον σκοπό αυτό.

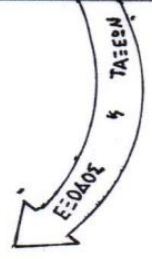
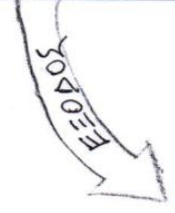
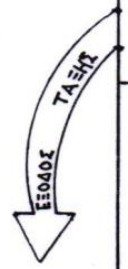
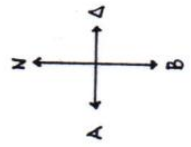
Τέλος, σε καταστάσεις πανδημίας ή ακραίων-επικίνδυνων φαινομένων οι εκπαιδευτικοί, μαθητές/μαθήτριες, γονείς/κηδεμόνες, Διευθυντές, ακολουθούν ρητά τις οδηγίες που εκδίδουν οι εκάστοτε αρμόδιοι φορείς/υπηρεσίες: π.χ. ΕΟΔΥ, ΥΠΑΙΘ, Υπουργείο Πολιτικής Προστασίας, κ.λ.π. για την εύρυθμη λειτουργία της σχολικής μονάδας και την ασφάλεια των μελών της.

Χώρος συγκέντρωσης σε περίπτωση ανάγκης

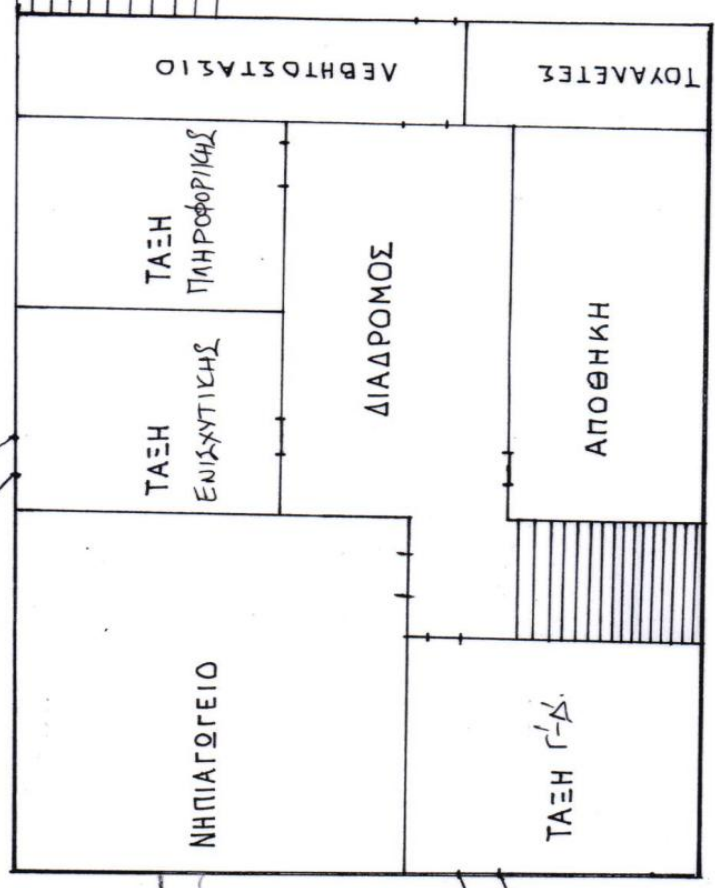
Ενδεικτικό παράδειγμα:

4/Θ ΔΗΜΟΤΙΚΟ ΣΧΟΛΕΙΟ ΠΑΝΤΕΛΕΗΜΟΝΑ

Σχέδιο εκκένωσης του κτιρίου σε περίπτωση έκτακτης ανάγκης.
ΗΜΙΥΠΟΓΕΙΟΣ ΧΩΡΟΣ ΣΧΟΛΕΙΟΥ



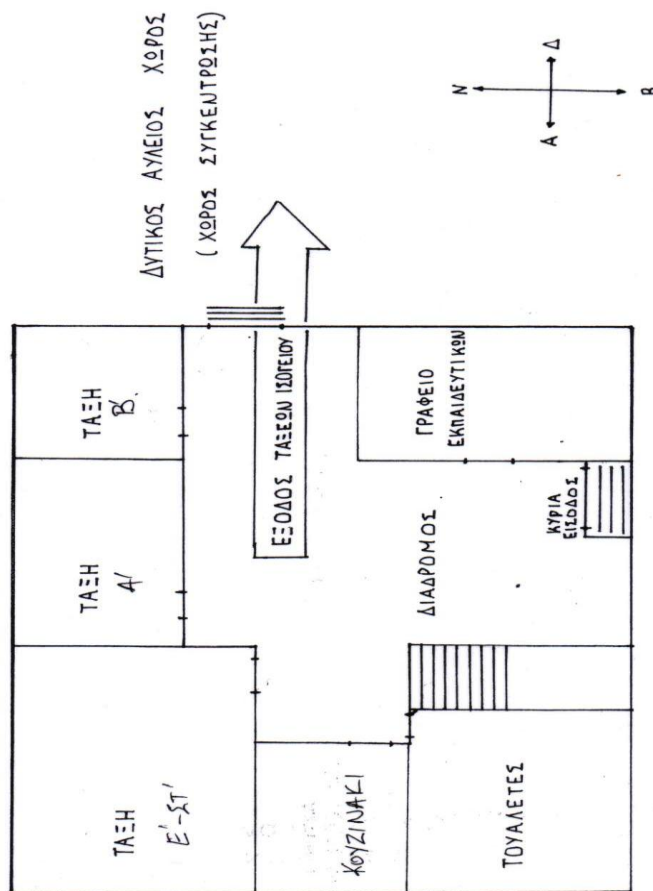
ΑΝΑΤΟΛΙΚΟΣ
ΑΥΛΕΙΟΣ ΧΩΡΟΣ
(ΧΩΡΟΣ ΣΥΓΚΕΝΤΡΩΣΗΣ)



410 ΔΗΜΟΤΙΚΟ ΣΧΟΛΕΙΟ ΠΑΝΤΕΛΕΗΜΟΝΑ

Σχέδιο εκκένωσης του κελρίου σε περίπτωση έκτακτης ανάγκης.

ΙΣΤΟΡΙΟΣ ΧΩΡΟΣ ΤΟΥ ΣΧΟΛΕΙΟΥ



Ειδικό σχέδιο αποχώρησης λόγω έκτακτων συνθηκών

Σε περίπτωση έκτακτης ανάγκης, για την ασφάλεια των παιδιών έχει καταρτιστεί σχέδιο διαφυγής και πραγματοποιούνται ασκήσεις ετοιμότητας.

Ο κοινά συμφωνημένος Κανονισμός βασίζεται στην ισχύουσα νομοθεσία και στις σύγχρονες παιδαγωγικές και διδακτικές αρχές. Η τήρησή του από όλους τους παράγοντες του Σχολείου (μαθητές/μαθήτριες, εκπαιδευτικούς, άλλο επιστημονικό προσωπικό, γονείς/κηδεμόνες, βοηθητικό προσωπικό) με αμοιβαίο σεβασμό στον διακριτό θεσμικό ρόλο τους αποτελεί προϋπόθεση της εύρυθμης λειτουργίας του σχολείου και είναι το θεμέλιο πάνω στο οποίο μπορεί το Σχολείο να οικοδομήσει για να πετύχει τους στόχους και το όραμά του.

Θέματα που ανακύπτουν και δεν προβλέπονται από τον Κανονισμό, αντιμετωπίζονται κατά περίπτωση από τον Διευθυντή και τον Σύλλογο Διδασκόντων, σύμφωνα με τις αρχές της παιδαγωγικής επιστήμης και την κείμενη εκπαιδευτική νομοθεσία, σε πνεύμα συνεργασίας με όλα τα μέλη της σχολικής κοινότητας. Οι γονείς/κηδεμόνες των μαθητών και μαθητριών ενημερώνονται ηλεκτρονικά σχετικά με τον κανονισμό του σχολείου.

N. Παντελεήμονας 23.09.2023

Εγκρίνεται

Συντονιστής Εκπαιδευτικού Έργου
(ο οποίος έχει την παιδαγωγική ευθύνη του
σχολείου)

.....
Ημερομηνία:

Διευθυντής Εκπαίδευσης.

.....
Ημερομηνία: