

**2/Θ ΔΗΜΟΤΙΚΟ ΣΧΟΛΕΙΟ ΝΕΟΥ
ΓΥΝΑΙΚΟΚΑΣΤΡΟΥ**

**Εσωτερικός Κανονισμός Λειτουργίας
Σχολικού Έτους 2023-24**

ΤΑΥΤΟΤΗΤΑ ΤΟΥ ΣΧΟΛΕΙΟΥ

**2/θέσιο Δημοτικό
Σχολείο
Γυναικόκαστου**

**Διεύθυνση Α'/θμιας
Εκπαίδευσης Κιλκίς**



Κωδικός Σχολείου (ΥΠΑΙΘΑ)

9260164

ΣΤΟΙΧΕΙΑ

Εδρα του Σχολείου (διεύθυνση)

Νέο Γυναικόκαστρο Κιλκίς

Τηλέφωνο

2341094005

Fax

2341094005

e-mail

mail@dim-n-gynaik.kil.sch.gr

Ιστοσελίδα

ΔΗΜΟΤΙΚΟ ΣΧΟΛΕΙΟ ΝΕΟΥ
ΓΥΝΑΙΚΟΚΑΣΤΡΟΥ
<http://ngunaikokastro.school.blogspot.com/>

Προϊστάμενος Σχολικής Μονάδας

Καρλή Κωνσταντίνα

Αναπληρώτρια

Μπουτσιάδου Χριστίνα

Πρόεδρος Συλλόγου
Γονέων/Κηδεμόνων

Αλμπανίδης Αντώνιος

Περιεχόμενα

Εισαγωγή	
<i>Σύνταξη, έγκριση και τήρηση του Κανονισμού</i>	
1. Βασικές αρχές και στόχοι του Εσωτερικού Κανονισμού Λειτουργίας	
2. Λειτουργία του Σχολείου	
I. <i>Διδακτικό ωράριο</i>	
II. <i>Προσέλευση και αποχώρηση μαθητών/μαθητριών</i>	
III. <i>Ωρολόγιο Πρόγραμμα του Σχολείου</i>	
3. Σχολική και Κοινωνική Ζωή	
I. <i>Φοίτηση</i>	
II. <i>Σχολικοί χώροι</i>	
III. <i>Διόλειμμα</i>	
IV. <i>Σχολική εργασία</i>	
V. <i>Συμπεριφορά - Δικαιώματα - Υποχρεώσεις</i>	
VI. <i>Παιδαγωγικός έλεγχος</i>	
<i>Άλλα θέματα</i>	
4. Επικοινωνία και Συνεργασία Γονέων/Κηδεμόνων-Σχολείου	
I. <i>Σημασία της επικοινωνίας και της συνεργασίας σχολείου-οικογένειας</i>	
II. <i>Γονείς/κηδεμόνες</i>	
III. <i>Διαδικασίες ενημέρωσης και επικοινωνίας Σχολείου και γονέων/κηδεμόνων</i>	
IV. <i>Σύλλογος Γονέων και Κηδεμόνων</i>	
Άρθρο 5: Πολιτική του σχολείου προστασίας από πιθανούς κινδύνους	
Άρθρο 6: Εσωτερικός Κανονισμός Λειτουργίας- Διαδικασίες διασφάλισης της εφαρμογής του	

Εσωτερικός Κανονισμός Λειτουργίας

Εισαγωγή

Ο Εσωτερικός Κανονισμός Λειτουργίας του Σχολείου (άρθρο 37, Ν.4692/2020) επιδιώκει να εξασφαλίζει τις προϋποθέσεις και τις συνθήκες που είναι απαραίτητες για να πραγματοποιείται όσο καλύτερα γίνεται το έργο του σχολείου και να επιτυγχάνονται όσο γίνεται καλύτερα οι στόχοι που θέτουμε κάθε φορά ως σχολική κοινότητα (μαθητές, εκπαιδευτικοί, άλλο επιστημονικό προσωπικό, βοηθητικό προσωπικό, γονείς/κηδεμόνες).

Ο Κανονισμός βασίζεται σε όσα προβλέπονται από την πολιτεία για την εκπαίδευση και τη λειτουργία των δημόσιων και ιδιωτικών Σχολείων, ενσωματώνει αποδεκτές παιδαγωγικές αρχές και είναι προσαρμοσμένος στις ιδιαίτερες συνθήκες λειτουργίας του Σχολείου και τα χαρακτηριστικά της τοπικής σχολικής και ευρύτερης κοινότητας.

Σύνταξη, έγκριση και τήρηση του Κανονισμού.

Ο Εσωτερικός Κανονισμός Λειτουργίας συντάχθηκε ύστερα από εισήγηση του Προϊστάμενου, με τη συμμετοχή όλων των μελών του Συλλόγου Διδασκόντων, των μελών του Διοικητικού Συμβουλίου του Συλλόγου Γονέων και Κηδεμόνων καθώς και εκπροσώπου του Δήμου μας/της Δημοτικής μας κοινότητας. Έχει εγκριθεί από τον Σύμβουλο Εκπαίδευσης που έχει την παιδαγωγική ευθύνη του σχολείου μας καθώς και από τον Διευθυντή Εκπαίδευσης.

Ο Εσωτερικός Κανονισμός Λειτουργίας με την έναρξη του σχολικού έτους κοινοποιείται σε όλους του γονείς/κηδεμόνες και αναρτάται στον ιστότοπο του Σχολείου. Μια συνοπτική μορφή του διανέμεται και συζητείται διεξοδικά με όλους τους/τις μαθητές/μαθήτριες του Σχολείου.

Η ακριβής τήρησή του αποτελεί ευθύνη και υποχρέωση όλων των μελών της σχολικής μας κοινότητας: της διεύθυνσης του Σχολείου, των εκπαιδευτικών, του βοηθητικού προσωπικού, των μαθητών, των γονέων και κηδεμόνων.

Ο κανονισμός επικαιροποιείται, εάν και εφόσον συντρέχουν λόγοι, μέσω της προβλεπόμενης από τον νόμο συμμετοχικής διαδικασίας όλων των μελών της σχολικής κοινότητας.

1. Βασικές αρχές και στόχοι του Εσωτερικού Κανονισμού Λειτουργίας

Ο κανονισμός, περιλαμβάνει όρους και κανόνες, κατανομή αρμοδιοτήτων και ευθυνών, δικαιωμάτων και υποχρεώσεων, για όλα τα μέλη της σχολικής κοινότητας έτσι ώστε να διαμορφώνεται στο σχολείο ένα παιδαγωγικό και διδακτικό κλίμα που διευκολύνει την απρόσκοπτη, μεθοδική και αποτελεσματική λειτουργία του.

Βασικοί στόχοι του Κανονισμού είναι οι μαθητές/μαθήτριες να διαμορφώσουν την προσωπικότητά τους, να διαπαιδαγωγηθούν με τον καλύτερο δυνατό τρόπο και να αποκτήσουν δεξιότητες οι οποίες έχουν βασικό και κυρίαρχο ρόλο στη μαθησιακή διαδικασία και ταυτόχρονα

αποτελούν δεξιότητες ζωής, όπως η δημιουργικότητα, ο αυτοέλεγχος, η συναίσθηση της ευθύνης, η συνεργασία, η ενσυναίσθηση, ο αμοιβαίος σεβασμός, η αλληλοκατανόηση, η αποδοχή της διαφορετικότητας, ο σεβασμός όλων σε κοινούς συμφωνημένους κανόνες, η περιβαλλοντική συνείδηση, η προστασία της υγείας, καθώς και η εδραίωση της ισότητας, της αλληλεγγύης και της δημοκρατίας.

Μέσω των συμφωνημένων αρχών/κατευθύνσεων του Κανονισμού του Σχολείου μας επιδιώκεται:

- Να εξασφαλίζεται ένα υποστηρικτικό πλαίσιο για να πραγματοποιείται με επιτυχία το εκπαιδευτικό έργο και η απρόσκοπτη συμμετοχή όλων στην εκπαιδευτική διαδικασία.
- Να καλλιεργείται κατάλληλο κλίμα για την ανάπτυξη της προσωπικότητας του/της κάθε μαθητή/μαθήτριας, αλλά και όλων των μελών της σχολικής κοινότητας.
- Να διασφαλίζεται η σωματική και ψυχική υγεία όλων των μελών της σχολικής κοινότητας.
- Να δημιουργούνται οι συνθήκες αξιοπρεπών και αποδοτικών συνθηκών διδασκαλίας, μάθησης και εργασίας.

2. Λειτουργία του Σχολείου

I. Διδακτικό ωράριο

Η έναρξη, η λήξη, η διάρκεια μαθημάτων του υποχρεωτικού προγράμματος και του ολοήμερου, τα διαλείμματα, καθώς και η έναρξη και λήξη του διδακτικού έτους καθορίζονται από τις κείμενες διατάξεις και αποφάσεις του ΥΠΑΙΘ. Ανακοινώνονται στους γονείς και τα παιδιά με την έναρξη του διδακτικού έτους.

Για το σχολικό έτος 2023-2024 το πρόγραμμα του σχολείου μας διαμορφώνεται κατόπιν έγκρισης από την Διεύθυνση Πρωτοβάθμιας Εκπαίδευσης Κιλκίς, λόγω των μεταφερόμενων μαθητών του σχολείου ως εξής:

Υποχρεωτικό πρόγραμμα

- υποδοχή των μεταφερόμενων μαθητών και μαθητριών του πρώτου δρομολόγιου (συνολικά δυο δρομολόγια με ένα ταξί από το Παλιό Γυναικόκαστρο) στο σχολείο: **08:00**
- έναρξη 1ης διδακτικής περιόδου: **08:10**
- λήξη υποχρεωτικού προγράμματος- αποχώρηση μαθητών και μαθητριών: **13:30** (εξάωρο)

Ολοήμερο πρόγραμμα

(μόνο για τους μαθητές και τις μαθήτριες του σχολείου που συμμετέχουν στο Ολοήμερο)

- έναρξη λειτουργίας των δραστηριοτήτων Ολοήμερου προγράμματος: **13:40**
- λήξη των δραστηριοτήτων Ολοήμερου προγράμματος: **16:00**.

Οι γονείς/ κηδεμόνες των μαθητών και των μαθητριών που είναι εγγεγραμμένοι στο Ολοήμερο πρόγραμμα δηλώνουν από την αρχή της σχολικής χρονιάς την ακριβή ώρα αναχώρησης από το σχολείο στις **15:00**. ή στις **16:00**.

II. Προσέλευση και αποχώρηση μαθητών/μαθητριών

Η ώρα προσέλευσης των μαθητών και μαθητριών, οι οποίοι κατοικούν στο Νέο

Γυναικόκαστρο, είναι 08:00 έως 08:10.

Η προσέλευση των μεταφερόμενων μαθητών με ταξί ξεκινάει στις 08:00 και τελειώνει περίπου στις 08:15 (δύο δρομολόγια από το Παλιό Γυναικόκαστρο).

Η έγκαιρη προσέλευση και η καλά οργανωμένη και ελεγχόμενη αποχώρηση είναι απαραίτητες προϋποθέσεις για την πραγματοποίηση του διδακτικού έργου και την εύρυθμη λειτουργία του σχολείου γενικότερα, είναι δε μαζί με την υπηρεσία του εφημερεύοντα εκπαιδευτικού ο μηχανισμός εκείνος που προστατεύει την ασφάλεια των μαθητών και μαθητριών του σχολείου.

Για λόγους ασφάλειας των μαθητών/μαθητριών αλλά και για την ομαλή λειτουργία του προγράμματος η είσοδος του σχολείου κλείνει στις 8:30. Οι μαθητές και οι μαθήτριες σε καμία περίπτωση δε φεύγουν από το σχολείο πριν τη λήξη των μαθημάτων χωρίς άδεια. Αν παρουσιαστεί ανάγκη έκτακτης αποχώρησης κατά τη διάρκεια του σχολικού ωραρίου (π.χ. ασθένεια), ενημερώνεται ο γονέας/κηδεμόνας για να προσέλθει στο σχολείο και να συνοδεύσει το παιδί στο σπίτι του και υπογράφει υπεύθυνη δήλωση πρόωρης αποχώρησης.

Ο εκπαιδευτικός εφημερίας υποδέχεται τους μαθητές και τις μαθήτριες κατά την ώρα της προσέλευσής τους και οι γονείς/κηδεμόνες-συνοδοί αποχωρούν. Κατά τη διάρκεια του χρόνου προσέλευσης των μαθητών/μαθητριών δεν παρευρίσκεται χωρίς άδεια στον χώρο του σχολείου κανένας επισκέπτης.

Οι μαθητές και οι μαθήτριες που συνοδεύονται καθημερινά κατά την αποχώρησή τους, περιμένουν τον γονέα/κηδεμόνα τους και δε φεύγουν ποτέ από το Σχολείο χωρίς τη συνοδεία τους. Οι γονείς/κηδεμόνες προσέρχονται έγκαιρα για την παραλαβή των μαθητών και των μαθητριών και παραμένουν έξω από την είσοδο του σχολείου, χωρίς να παρεμποδίζουν τη διαδικασία αποχώρησης των ασυνόδευτων μαθητών και της στάθμευσης και διέλευσης των ταξί μεταφοράς μαθητών. Κάθε καθυστέρηση στην προσέλευση των συνοδών δημιουργεί κινδύνους για την ασφάλεια των μαθητών/μαθητριών που ολοκληρώνουν το πρόγραμμά τους αλλά και αυτών που παρακολουθούν το Ολοήμερο Πρόγραμμα. Σε περιπτώσεις δυσμενών καιρικών συνθηκών το σχολείο προβλέπει χώρους αναμονής και τροποποίηση της διαδικασίας ώστε να μειωθεί στο ελάχιστο η έκθεση των μαθητών στις καιρικές συνθήκες, δίχως να τεθεί σε κίνδυνο η ασφαλεία τους.

Μαθητές και μαθήτριες αποχωρούν χωρίς συνοδεία γονέων/κηδεμόνων, κατόπιν κατάθεσης σχετικής Υπεύθυνης Δήλωσης των γονέων/κηδεμόνων τους, κατά την έναρξη του διδακτικού έτους.

Τέλος, εάν κάποιος γονέας/κηδεμόνας χρειαστεί, για ειδικό λόγο να πάρει το παιδί του πριν τη λήξη των μαθημάτων, χρειάζεται να ενημερώσει εγκαίρως τη Διεύθυνση του Σχολείου και να υπογράψει την σχετική υπεύθυνη δήλωση.

Τέλος, εάν κάποιος γονέας/κηδεμόνας χρειαστεί, για ειδικό λόγο να πάρει το παιδί του πριν τη λήξη των μαθημάτων, χρειάζεται να ενημερώσει εγκαίρως τη Διεύθυνση του Σχολείου.

III. Ωρολόγιο Πρόγραμμα του Σχολείου

Το Σχολείο μας εφαρμόζει το Ωρολόγιο Πρόγραμμα, όπως αυτό ορίζεται από τις εγκυκλίους του ΥΠΑΙΘ και εξειδικεύεται από τον Σύλλογο Διδασκόντων με ευθύνη του Προϊσταμένου.

Λόγω ειδικών συνθηκών (μετακίνηση μαθητών από άλλα χωριά με ταξί) και με την έγκριση της Διεύθυνσης Πρωτοβάθμιας Εκπαίδευσης Κιλκίς, ισχύει το παρακάτω ωρολόγιο πρόγραμμα:

ΩΡΕΣ	ΔΙΑΡΚΕΙΑ	
ΠΡΩΙΝΟ ΥΠΟΧΡΕΩΤΙΚΟ ΠΡΟΓΡΑΜΜΑ		
08:00- 08:10	10'	Υποδοχή μαθητών
08:10- 08:55	45'	1 ^η ώρα
08:55-09:40	45'	2 ^η ώρα
09:40- 10:05	25'	Διάλειμμα
10:05- 10:50	45'	3 ^η ώρα
10:50-11:35	45'	4 ^η ώρα
11:35- 12:00	25'	Διάλειμμα
12:00- 12:45	45'	5 ^η ώρα
12:45- 13:30	45'	6 ^η ώρα
ΟΛΟΗΜΕΡΟ ΠΡΟΓΡΑΜΜΑ		
13:35-13:40	5'	Προσέλευση για φαγητό
13:40- 14:15	35'	Φαγητό - Ξεκούραση
14:15- 15:00	45'	1η ώρα
15:00- 15:15	15'	Διάλειμμα
15:15- 16:00	45'	2η ώρα

Οι γονείς/κηδεμόνες ενημερώνονται έγκαιρα, εγγράφως ή με ηλεκτρονική αλληλογραφία (e-mail), για προγραμματισμένες ή έκτακτες αλλαγές που προκύπτουν στο Ωρολόγιο Πρόγραμμα, κατά της διάρκειας του σχολικού έτους, όπως επίσης και αλλαγές που σχετίζονται με αλλαγή διδασκόντων ως προς τα γνωστικά αντικείμενα.

Τηλεκπαίδευση:

Σε περιπτώσεις που δεν είναι δυνατή η δια ζώσης εκπαίδευση (πανδημία, καιρικά φαινόμενα ή άλλες αιτίες), κατόπιν ενημέρωσης των γονέων και κηδεμόνων, μπορεί να εφαρμοστεί η εξ αποστάσεως εκπαίδευση.

Η ασύγχρονη τηλεκπαίδευση υλοποιείται με τη χρήση του Πανελληνίου Σχολικού Δικτύου (ΠΣΔ).

Η άσκηση μέσω της ψηφιακής πλατφόρμας Webex Meetings. Στη σύγχρονη τηλεκπαίδευση το ημερήσιο πρόγραμμα περιέχει πέντε (5) διδακτικές ώρες. Η κάθε διδακτική ώρα διαρκεί 30 λεπτά, με 10λεπτα διαλείμματα.

1. Σχολική και Κοινωνική Ζωή

Ι. Φοίτηση

Η φοίτηση των μαθητών/μαθητριών στα Δημοτικά Σχολεία είναι υποχρεωτική και εποπτεύεται από τον/την εκπαιδευτικό της τάξης, ο οποίος/η οποία καταγράφει τις καθημερινές απουσίες και ενημερώνει τον Προϊστάμενο του σχολείου, ο οποίος τις καταχωρεί στο My school. Η ελλιπής φοίτηση και μάλιστα χωρίς σοβαρό λόγο, δυσχεραίνει τόσο το σχολικό έργο όσο και την πρόοδο των μαθητών/μαθητριών. Την ουσιαστική αλλά και την τυπική ευθύνη απέναντι στο σχολείο και την πολιτεία για τη φοίτηση των μαθητών, φέρουν κατά το νόμο οι γονείς/κηδεμόνες τους.

Όσον αφορά στη συμμετοχή των παιδιών στο μάθημα της Φυσικής Αγωγής, καθώς και στις αθλητικές δραστηριότητες του σχολείου, είναι απαραίτητη η προσκόμιση Ατομικού Δελτίου Υγείας για τους μαθητές των τάξεων Α' και Δ' σύμφωνα με σχετική εγκύκλιο.

II. Σχολικοί χώροι

Κοινός στόχος όλων είναι ο σεβασμός του σχολικού χώρου. Ο σεβασμός στα περιουσιακά στοιχεία του σχολείου, τις υποδομές, τον εξοπλισμό αλλά και το φυσικό περιβάλλον του σχολείου αποτελεί βασική υποχρέωση όλων των μελών της σχολικής κοινότητας. Με το ίδιο σκεπτικό υπάρχει φροντίδα για την τάξη και την καλαισθησία στις σχολικές αίθουσες, καθώς είναι ο ιδιαίτερος χώρος, όπου παραμένουν και εργάζονται μαθητές/μαθήτριες και εκπαιδευτικοί πολλές ώρες. Φροντίδα όλων να διατηρούνται οι χώροι καθαροί.

III. Διάλειμμα

Κατά τη διάρκεια του διαλείμματος οι μαθητές/μαθήτριες βγαίνουν στο προαύλιο, όπως έχει καθοριστεί, ώστε να αποφεύγεται ο συνωστισμός και να μειώνεται η πιθανότητα ατυχημάτων.

Σε περίπτωση κακοκαιρίας ορίζονται από τους/τις εκπαιδευτικούς οι προκαθορισμένοι χώροι παραμονής των μαθητών και μαθητριών.

Υπεύθυνος για την επιτήρηση των μαθητών κατά τη διάρκεια της διδακτικής ώρας είναι ο εκπαιδευτικός που διδάσκει τη συγκεκριμένη ώρα. Ο εκπαιδευτικός εισέρχεται στην αίθουσα μαζί με τους μαθητές και μετά το τέλος του μαθήματος εξέρχεται από αυτή όταν έχουν αποχωρήσει όλοι οι μαθητές, συνοδεύοντας τους μαθητές στο προαύλιο. Για να παραμείνει ένας μαθητής μέσα στην αίθουσα διδασκαλίας την ώρα του διαλείμματος, παραμένει μόνο με άδεια του εκπαιδευτικού της τάξης ή του προϊστάμενου της σχολικής μονάδας με επιτήρηση από κάποιον εκπαιδευτικό.

Το διάλειμμα είναι χρόνος παιχνιδιού, ανάπτυξης κοινωνικών σχέσεων αλλά και χρόνος ικανοποίησης βιολογικών αναγκών (φαγητό, νερό, πλύσιμο χεριών). Οι μαθητές και οι μαθήτριες αλληλοεπιδρούν, παίζουν αρμονικά και για οποιοδήποτε πρόβλημα ή δυσκολία αντιμετωπίζουν, απευθύνονται στον εφημερεύοντα εκπαιδευτικό που βρίσκεται στο προαύλιο.

Κατά τη διάρκεια του διαλείμματος δεν επιτρέπεται κανείς να παρακολουθεί, να συνομιλεί ή να δίνει αντικείμενα σε μαθητές και μαθήτριες του σχολείου, από τα κάγκελα του προαυλίου χώρου, χωρίς την άδεια του εφημερεύοντα εκπαιδευτικού.

IV. Σχολική εργασία

Οι μαθητές και μαθήτριες παρακολουθούν και συμμετέχουν ενεργά στην καθημερινή διδακτική διαδικασία και δεν παρακωλύουν το μάθημα, σεβόμενοι το δικαίωμα των συμμαθητών και συμμαθητριών τους για μάθηση. Για την απρόσκοπτη διεξαγωγή του μαθήματος φέρνουν μαζί τους καθημερινά τα απαραίτητα βιβλία και μόνο ότι είναι απαραίτητο για τη σχολική εργασία τους. Όταν ανατίθεται στα παιδιά εργασία για το σπίτι (κατ' οίκον εργασία) αυτή είναι σχεδιασμένη από τον εκπαιδευτικό της τάξης σύμφωνα με τις ανάγκες και το επίπεδο του κάθε τμήματός. Οι κατ' οίκον εργασίες ενίοτε αποτελούν συμπλήρωμα της εργασίας που γίνεται στην τάξη. Τα παιδιά μαθαίνουν να εργάζονται μόνα τους, να δημιουργούν, να αυτενεργούν, να είναι υπεύθυνα.

Οι γονείς/κηδεμόνες δεν διεκπεραιώνουν τις εργασίες του παιδιού αντί αυτού και αποφεύγουν να του προκαλούν άγχος. Η εμπιστοσύνη μεταξύ γονέων/κηδεμόνων και εκπαιδευτικών έχει κοινό στόχο την υγιή ανάπτυξη παιδιών με ολοκληρωμένη προσωπικότητα.

V.

Συμπεριφορά - Δικαιώματα - Υποχρεώσεις

Ο Προϊστάμενος

- Συμβάλλει στη δημιουργία κλίματος δημοκρατικής συμπεριφοράς των διδασκόντων/διδασκουσών και των μαθητών/μαθητριών και είναι υπεύθυνος, σε συνεργασία με τους διδάσκοντες/ουσες, για την τήρηση των κανόνων εύρυθμης λειτουργίας του σχολείου.
- Ενημερώνει τον Σύλλογο των Διδασκόντων για την εκπαιδευτική νομοθεσία, τις εγκυκλίους και τις αποφάσεις που αφορούν τη λειτουργία του σχολείου και την εφαρμογή των προγραμμάτων εκπαίδευσης.
- Λαμβάνει μέριμνα για την εξασφάλιση παιδαγωγικών μέσων και εργαλείων, την καλή χρήση τους στη σχολική τάξη, τη λειτουργικότητα και την αντικατάστασή τους, σε περίπτωση φθοράς.
- Είναι υπεύθυνος, μαζί με τους/τις εκπαιδευτικούς, για την καθαριότητα και αισθητική των χώρων του διδακτηρίου, καθώς και για την προστασία της υγείας και ασφάλειας των μαθητών/μαθητριών.
- Απευθύνει στους διδάσκοντες/στις διδάσκουσες, όταν είναι απαραίτητο, συστάσεις με πνεύμα συναδελφικής αλληλεγγύης.

Οι εκπαιδευτικοί

- Εκπαιδεύουν τους μαθητές και τις μαθήτριες, σύμφωνα με τους σκοπούς και τους στόχους της εκπαίδευσης.
- Προετοιμάζουν καθημερινά και οργανώνουν το μάθημά τους, εφαρμόζοντας σύγχρονες και κατάλληλες μεθόδους διδασκαλίας, με βάση τις ανάγκες των μαθητών/μαθητριών και τις ιδιαιτερότητες των γνωστικών αντικειμένων.
- Συνεργάζονται με τους μαθητές/μαθήτριες, σέβονται την προσωπικότητά τους, καλλιεργούν και εμπνέουν σ' αυτούς, κυρίως με το παράδειγμά τους, δημοκρατική συμπεριφορά.
- Μεριμνούν για τη δημιουργία κλίματος αρμονικής συνεργασίας, συνεχούς και αμφίδρομης επικοινωνίας με τους γονείς/κηδεμόνες των μαθητών/μαθητριών, και τους ενημερώνουν για τη φοίτηση, τη διαγωγή και την επίδοση των παιδιών τους.
- Φροντίζουν για την πρόοδο όλων των μαθητών /μαθητριών.
- Συμβάλλουν στην εμπέδωση ενός ήρεμου, θετικού, συνεργατικού, σχολικού κλίματος.
- Ενδιαφέρονται για τις συνθήκες ζωής των μαθητών/μαθητριών τους στην οικογένεια και στο ευρύτερο κοινωνικό περιβάλλον, λαμβάνουν υπόψη τους παράγοντες που επηρεάζουν την πρόοδο και συμπεριφορά των μαθητών/μαθητριών τους και υιοθετούν κατάλληλες παιδαγωγικές ενέργειες, ώστε να αντιμετωπισθούν πιθανά προβλήματα.
- Συνεργάζονται με τον Προϊστάμενο και τους γονείς, για την καλύτερη δυνατή παιδαγωγική αντιμετώπιση προβλημάτων συμπεριφοράς, σεβόμενοι την προσωπικότητα και τα δικαιώματα των μαθητών/μαθητριών.
- Ανανεώνουν και εμπλουτίζουν τις γνώσεις τους, σχετικά με τα διάφορα γνωστικά αντικείμενα και τις επιστήμες της αγωγής τόσο μέσω των διάφορων μορφών επιμόρφωσης και επιστημονικής παιδαγωγικής καθοδήγησης, που παρέχονται θεσμικά από το σύστημα της οργανωμένης εκπαίδευσης.

Οι μαθητές/μαθήτριες

- Αποδίδουν σεβασμό, με τα λόγια και τις πράξεις τους, προς κάθε μέλος της σχολικής κοινότητας.
- Κατά τη διάρκεια των μαθημάτων τηρούν τους κανόνες της τάξης. Συμμετέχουν ενεργά στην καθημερινή παιδευτική διδακτική διαδικασία και δεν παρακωλύουν το μάθημα, σεβόμενοι το δικαίωμα των συμμαθητών/συμμαθητριών για μάθηση.
- Απευθύνονται στους/στις εκπαιδευτικούς και στη Διεύθυνση του Σχολείου και ζητούν τη βοήθειά τους, για κάθε ζήτημα που τους απασχολεί και τους δημιουργεί εμπόδιο στη σχολική ζωή και πρόοδό τους
- Προσέχουν και διατηρούν καθαρούς όλους τους χώρους του Σχολείου. Ταυτόχρονα ενδιαφέρονται για το σχολικό κτίριο και την υλική περιουσία του. Επίσης, δεν καταστρέφουν τα σχολικά βιβλία που παρέχονται δωρεάν από την πολιτεία.
 - Αποφεύγουν ρητά την άσκηση οποιασδήποτε μορφής βίας (σωματική, λεκτική ή ψυχολογική).
- Προσπαθούν να λύνουν τις αντιθέσεις ή διαφωνίες με διάλογο, ακολουθώντας διαδοχικά τα παρακάτω βήματα:
 1. Συζητούν άμεσα και ειρηνικά με αυτόν που έχουν τη διαφορά.
 2. Απευθύνονται στον υπεύθυνο εκπαιδευτικό του τμήματος.
 3. Απευθύνονται στον Προϊστάμενο.
- Συμβάλλουν στην υιοθέτηση αειφορικών πρακτικών, όπως η εξοικονόμηση ενέργειας και η ανακύκλωση υλικών.
- Στις σχολικές εκδηλώσεις και γιορτές αλλά και στις διδακτικές επισκέψεις εκτός Σχολείου ακολουθούν τους συνοδούς εκπαιδευτικούς και συμπεριφέρονται με ευγένεια .
- Επικοινωνούν, όταν υπάρχει ανάγκη, με τους γονείς τους, μέσω των τηλεφώνων του Σχολείου, αφού ζητήσουν άδεια.
- Απαγορεύονται στο σχολείο παντός είδους αντικείμενα που η χρήση τους μπορεί να θέσει σε κίνδυνο την υγεία και τη σωματική ακεραιότητα των μαθητών. Πιο αναλυτικά οι μαθητές, εκτός από τα αναγκαία σχολικά είδη για το ημερήσιο πρόγραμμά τους, δεν επιτρέπεται να φέρνουν στο σχολείο μπάλες, παιχνίδια, πολύτιμα αντικείμενα ή άλλα υλικά.
- Επίσης εντός του σχολικού χώρου οι μαθητές δεν επιτρέπεται να φέρνουν κινητά τηλέφωνα, ταμπλέτες, "έξυπνα" ρολόγια χειρός και οποιαδήποτε άλλη ηλεκτρονική συσκευή ή παιχνίδι που διαθέτει σύστημα καταγραφής και επεξεργασίας εικόνας και ήχου (υπ' αρ. Φ.25/103373/Δ1/22-6-2018 εγκύκλιο ΥΠ.Π.Ε.Θ.).

Εφόσον παρατηρηθεί ότι κάποιος μαθητής φέρει στο σχολείο ηλεκτρονική συσκευή, ακολουθούνται τα εξής βήματα:

 - Η συσκευή παραδίδεται στον Προϊστάμενο του σχολείου.
 - Ενημερώνεται τηλεφωνικά ο γονέας- κηδεμόνας
 - Η συσκευή παραδίδεται στον μαθητή κατά την αποχώρησή του από το σχολείο.

Γονείς και κηδεμόνες

- Φροντίζουν ώστε το παιδί να έρχεται έγκαιρα και ανελλιπώς στο σχολείο και να ενημερώνουν σε περίπτωση απουσίας του.
- Κανένας ενήλικας δεν έχει δικαίωμα να επιπλήττει ή να τιμωρεί ή να νουθετεί οποιοδήποτε μαθητή του σχολείου τόσο εντός όσο και εκτός σχολείου.
- Διαβάζουν προσεκτικά όλες τις έντυπες ανακοινώσεις που μεταφέρουν τα παιδιά τους (ή αναρτώνται στον πίνακα ανακοινώσεων), ώστε να ενημερώνονται για θέματα λειτουργίας του σχολείου.
- Συνεργάζονται αρμονικά σε προσωπικό επίπεδο αλλά και μέσω του Συλλόγου Γονέων με τη Διεύθυνση και τον Σύλλογο των Διδασκόντων για θέματα που αφορούν τους μαθητές/μαθήτριες.
- Στο πλαίσιο της συνεργασίας σχολείου - οικογένειας και αμοιβαίας εμπιστοσύνης είναι

ιδιαίτερα βοηθητικό οι γονείς να ενημερώνουν έγκαιρα και να προσκομίζουν τα σχετικά έγγραφα, αν υπάρχουν, για κάθε ειδικό θέμα που αντιμετωπίζουν τα παιδιά τους - θέματα υγείας, ειδικές εκπαιδευτικές ικανότητες ή ανάγκες, θέματα οικογενειακής και κοινωνικής κατάστασης - τα οποία μπορούν να επηρεάσουν την επίδοση, τη φοίτηση και συμπεριφορά του παιδιού τους και ζητούν τη συνδρομή του σχολείου.

VI. Παιδαγωγικός έλεγχος

Τα ζητήματα μη αποδεκτής συμπεριφοράς στο σχολείο αποτελούν αντικείμενο συνεργασίας των γονέων/κηδεμόνων με τον εκπαιδευτικό/την εκπαιδευτικό υπεύθυνο της τάξης, τον Προϊστάμενο της σχολικής μονάδας, τον Σύλλογο Διδασκόντων και τον Σύμβουλο Εκπαίδευσης Έργου, προκειμένου να υπάρξει η καλύτερη δυνατή παιδαγωγική αντιμετώπιση του θέματος. Σε κάθε περίπτωση και πριν από οποιαδήποτε απόφαση, λαμβάνεται υπόψη η βασική αρχή του σεβασμού της προσωπικότητας και των δικαιωμάτων του παιδιού.

Το σχολείο, ως φορέας αγωγής, έχει καθήκον να λειτουργεί έτσι ώστε οι μαθητές και μαθήτριες να μάθουν να αναλαμβάνουν την ευθύνη των επιλογών τους και να γίνουν υπεύθυνοι πολίτες. Αν η συμπεριφορά του μαθητή και της μαθήτριας δεν εναρμονίζεται με τα αποδεκτά πρότυπα και αποκλίνει από την τήρηση του εσωτερικού κανονισμού του σχολείου, τότε:

1^ο Παρατηρείται ο μαθητής από τον εκπαιδευτικό της τάξης, τον εφημερεύοντα εκπαιδευτικό στα διαλείμματα και διερευνούνται οι λόγοι της μη αποδεκτής συμπεριφοράς.

2^ο Γίνεται συζήτηση του μαθητή με τον δάσκαλο της τάξης για να διευθετηθούν ό,τι ζητήματα έχουν προκύψει.

3^ο Εάν δεν διευθετηθούν τα παραπάνω ζητήματα, ζητείται η συμβολή του Προϊσταμένου της σχολικής μονάδας ή/και τον Σύμβουλο Εκπαίδευσης ο οποίος έχει την παιδαγωγική ευθύνη του σχολείου.

Οι γονείς/κηδεμόνες ενημερώνονται από το σχολείο για την όποια μη αποδεκτή συμπεριφορά των παιδιών τους και των ενεργειών που θα ληφθούν. Η στενή συνεργασία σχολείου-γονέων/κηδεμόνων είναι πάντα αναγκαία και επιβεβλημένη.

Άλλα θέματα

Προσωπικά δεδομένα

Τηρείται απαρέγκλιτα η ισχύουσα νομοθεσία για τα προσωπικά δεδομένα όλων των μελών της σχολικής κοινότητας. Επιπροσθέτως, σύμφωνα με τις κείμενες διατάξεις και τον Γενικό Κανονισμό Προστασίας Δεδομένων της Ευρωπαϊκής Ένωσης (GDPR), επιβάλλεται η γραπτή συγκατάθεση των γονέων ως προς τη συλλογή, επεξεργασία και δημοσιοποίηση οπτικού υλικού των παιδιών τους.

Εμβολιασμός μαθητών/μαθητριών

Σύμφωνα με την γνωμοδότηση της Εθνικής Επιτροπής Εμβολιασμών υποχρεωτικά είναι όλα εκείνα τα εμβόλια που είναι ενταγμένα στο Εθνικό Πρόγραμμα Εμβολιασμών. Ένα από τα δικαιολογητικά εγγραφής, αποτελεί και η επίδειξη του Βιβλιαρίου Υγείας ή άλλο στοιχείο από το οποίο αποδεικνύεται ότι έγιναν τα προβλεπόμενα εμβόλια.

4. Επικοινωνία και Συνεργασία Γονέων/Κηδεμόνων-Σχολείου

I. Σημασία της επικοινωνίας και της συνεργασίας σχολείου-οικογένειας

Πολύ σημαντικός παράμετρος της συνολικής λειτουργίας του Σχολείου και του κλίματος που δημιουργείται είναι η επικοινωνία και η εποικοδομητική συνεργασία με τους γονείς/κηδεμόνες των μαθητών/μαθητριών και με τον Σύλλογο Γονέων. Η εμπιστοσύνη του παιδιού στο σχολείο ενισχύεται από τη θετική στάση των γονέων/κηδεμόνων προς το Σχολείο και τον εκπαιδευτικό.

Για οποιοδήποτε αίτημα τους οι γονείς/κηδεμόνες απευθύνονται στο δάσκαλο/στη δασκάλα της τάξης. Σε περίπτωση που δεν υπάρξει κοινά αποδεκτή λύση ή συνεννόηση, απευθύνονται στον Προϊστάμενο του Σχολείου.

II. Διαδικασίες ενημέρωσης και επικοινωνίας Σχολείου και γονέων/κηδεμόνων

Οι συναντήσεις για ενημέρωση των γονέων/κηδεμόνων με τους εκπαιδευτικούς προγραμματίζονται με απόφαση του Συλλόγου Διδασκόντων:

- Στην αρχή του διδακτικού έτους, όπου λαμβάνει χώρα ενημέρωση για ζητήματα που αφορούν στην εύρυθμη λειτουργία του σχολείου.
- Μια φορά τουλάχιστον το μήνα σε προκαθορισμένη από τον/την εκπαιδευτικό του τμήματος ημέρα και ώρα, για θέματα που αφορούν στην αγωγή και πρόοδο των μαθητών/μαθητριών.

ΩΡΕΣ ΕΝΗΜΕΡΩΣΗΣ (κατόπιν τηλεφωνικού ραντεβού):

Β', Γ', Δ' ΤΑΞΗ ΠΑΡΑΣΚΕΥΗ 4^Η ΩΡΑ (10:45-11:30)

Ε', ΣΤ' ΤΑΞΗ ΔΕΥΤΕΡΑ 6^Η ΩΡΑ (12:45-13:30)

ΟΛΟΗΜΕΡΟ ΤΕΤΑΡΤΗ 6^Η ΩΡΑ (12:45-13:30)

- Κάθε φορά που ο/η εκπαιδευτικός της τάξης κρίνει αναγκαία μια έκτακτη συνάντηση
 - Κατά την επίδοση του Ελέγχου προόδου ανά τρίμηνο.
- Εντός δέκα (10) ημερών από τη λήξη του τριμήνου, πραγματοποιείται παιδαγωγική συνάντηση του/της εκπαιδευτικού της τάξης με τους γονείς/κηδεμόνες των μαθητών/μαθητριών, προκειμένου να ενημερωθούν για την πρόοδο των παιδιών τους.
- Κατά την ολοκλήρωση του σχολικού έτους για τους τίτλους προόδου - σπουδών.
 - Οι προαναφερόμενες συναντήσεις γονέων -εκπαιδευτικού ισχύουν, εφόσον το επιτρέπουν οι υφιστάμενες υγειονομικές συνθήκες. Σε αντίθετη περίπτωση η ενημέρωση των γονέων γίνεται τηλεφωνικά ή ηλεκτρονικά.

Οι γονείς-κηδεμόνες οφείλουν να επικαιροποιούν τα στοιχεία επικοινωνίας τους, και να ενημερώνουν άμεσα τους εκπαιδευτικούς για κάθε αλλαγή, ώστε το Σχολείο να έχει τα ισχύοντα τηλέφωνα τους και τις έγκυρες ηλεκτρονικές διευθύνσεις τους για την αποστολή ενημερωτικών σημειωμάτων ή/και βεβαιώσεων για την πραγματοποίηση εκπαιδευτικών εκδρομών, για την παρακολούθηση εκπαιδευτικών θεαμάτων κ.λπ. Τέλος, οι γονείς/κηδεμόνες θα πρέπει να έχουν φροντίσει είτε οι ίδιοι ή πρόσωπα που έχουν εξουσιοδοτήσει να είναι άμεσα διαθέσιμα σε επικείμενες έκτακτες περιπτώσεις.

III. Σύλλογος Γονέων και Κηδεμόνων

Οι γονείς/κηδεμόνες των μαθητών και μαθητριών κάθε Σχολείου συγκροτούν τον Σύλλογο Γονέων & Κηδεμόνων, που φέρει την επωνυμία του σχολείου και συμμετέχουν αυτοδικαίως σε αυτόν. Ο Σύλλογος Γονέων & Κηδεμόνων είναι ένας σημαντικός θεσμός, αποτελεί αναπόσπαστο μέρος της Σχολικής Κοινότητας και για αυτό είναι σημαντική η συμμετοχή όλων των γονέων/κηδεμόνων. Βρίσκεται σε άμεση συνεργασία με τον Προϊστάμενο, τον Σύλλογο Διδασκόντων του σχολείου, αλλά και με τον εκπρόσωπο της Σχολικής Επιτροπής του Δήμου.

IV. Σχολικό Συμβούλιο

Σε κάθε σχολική μονάδα, λειτουργεί το Σχολικό Συμβούλιο, στο οποίο συμμετέχουν ο Σύλλογος Διδασκόντων, το Διοικητικό Συμβούλιο του Συλλόγου Γονέων & Κηδεμόνων και ο εκπρόσωπος της τοπικής αυτοδιοίκησης. Έργο του Σχολικού Συμβουλίου είναι η συμβολή του στη διασφάλιση της εύρυθμης λειτουργίας της σχολικής μονάδας. Το Σχολικό Συμβούλιο λειτουργεί συλλογικά και προτείνει παρεμβάσεις για την επίλυση θεμάτων που αφορούν στον τρόπο οργάνωσης και λειτουργίας της διαδικασίας της σίτισης, στην υγιεινή, στην ασφάλεια και στην πρόληψη ατυχημάτων στον σχολικό χώρο καθώς και σε ζητήματα βελτίωσης της υλικοτεχνικής υποδομής.

Άρθρο 5: Πολιτική του σχολείου προστασίας από πιθανούς κινδύνους

Αντιμετώπιση έκτακτων αναγκών

Οι φυσικές καταστροφές παρουσιάζουν αυξητική τάση τα τελευταία χρόνια με ποικίλες συνέπειες στο ανθρωπογενές περιβάλλον. Οι σχολικές μονάδες, ως λειτουργικοί χώροι φιλοξενίας και δραστηριοποίησης ευάλωτης ομάδας του πληθυσμού, απαιτούν αυξημένο βαθμό ετοιμότητας έναντι των κινδύνων αυτών.

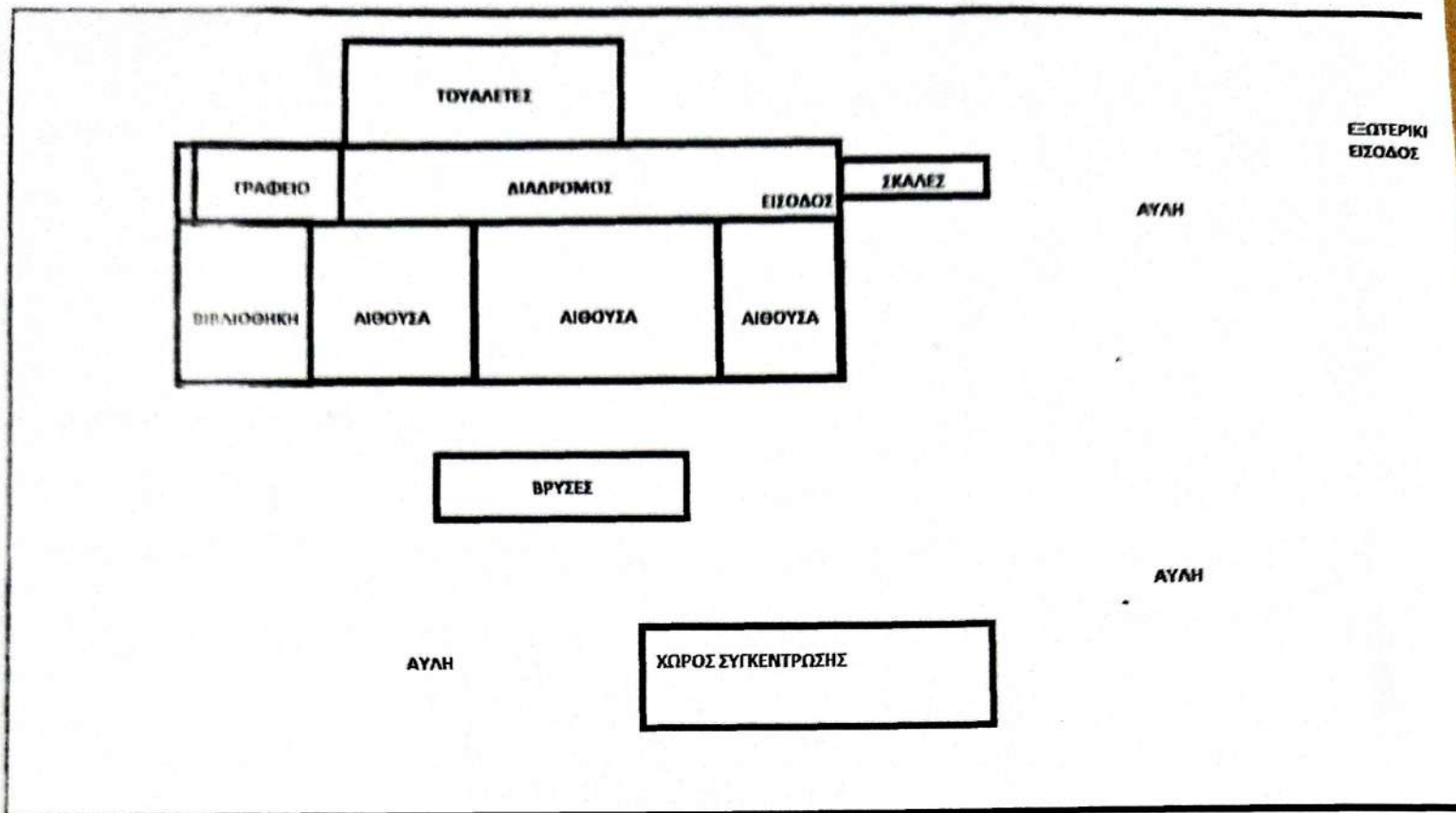
Για την προστασία από σεισμούς και συναφή φυσικά φαινόμενα, επικαιροποιείται τακτικά το Σχέδιο Μνημονίου Ενεργειών για τη διαχείριση του Σεισμικού Κινδύνου και υλοποιούνται ασκήσεις ετοιμότητας κατά τη διάρκεια του σχολικού έτους.

Ο Προϊστάμενος του σχολείου, στην αρχή του σχολικού έτους και σε συνεργασία με τον Σύλλογο Διδασκόντων, προβαίνει σε όλες τις απαιτούμενες ενέργειες που προβλέπονται για την αντιμετώπιση των έκτακτων αναγκών εντός του σχολικού χώρου. Επίσης ενημερώνουν τους μαθητές/μαθήτριες για τους βασικούς κανόνες και τρόπους αντίδρασης κατά την εκδήλωση των φαινομένων αυτών και τον τρόπο διαφυγής από το σχολικό κτίριο.

Διευκρινίζεται ότι οι μαθητές/μαθήτριες δεν αποχωρούν από το σχολείο μόνοι τους αλλά παραδίδονται στους γονείς/κηδεμόνες τους ή σε άλλα πρόσωπα που οι γονείς/κηδεμόνες έχουν ορίσει γραπτώς για τον σκοπό αυτό.

Όσο αφορά την πανδημία (covid-19) τηρούνται σε όλους τους εσωτερικούς και εξωτερικούς χώρους του σχολείου, όλα τα ενδεδειγμένα μέτρα προστασίας για την αποφυγή διασποράς του κορωνοϊού. Τέλος σε οποιαδήποτε έκτακτη περίπτωση, οι εκπαιδευτικοί, οι μαθητές/μαθήτριες, και το λοιπό προσωπικό του σχολείου, οφείλουν να συμμορφώνονται και να ακολουθούν ρητά τις οδηγίες που εκδίδουν οι εκάστοτε αρμόδιοι φορείς/υπηρεσίες: π.χ. ΕΟΔΥ, ΥΠΑΙΘ, Υπουργείο Πολιτικής Προστασίας, κ.λ.π. για την εύρυθμη λειτουργία της σχολικής μονάδας και την ασφάλεια των μελών της.

Χώρος συγκέντρωσης σε περίπτωση ανάγκης



Άρθρο 6: Εσωτερικός Κανονισμός Λειτουργίας- Διαδικασίες διασφάλισης της εφαρμογής του

Ο κοινά συμφωνημένος κανονισμός βασίζεται στην ισχύουσα νομοθεσία και στις σύγχρονες παιδαγωγικές και διδακτικές αρχές. Η τήρησή του από όλους τους παράγοντες του Σχολείου (μαθητές/μαθήτριες, εκπαιδευτικούς, άλλο επιστημονικό προσωπικό, γονείς/κηδεμόνες βοηθητικό προσωπικό) με αμοιβαίο σεβασμό στον διακριτό θεσμικό ρόλο τους αποτελεί προϋπόθεση της εύρυθμης λειτουργίας του σχολείου και είναι το θεμέλιο πάνω στο οποίο μπορεί το Σχολείο να οικοδομήσει για να πετύχει τους στόχους και το όραμά του.

Θέματα που ανακύπτουν και δεν προβλέπονται από τον Κανονισμό, αντιμετωπίζονται κατά περίπτωση από τον Προϊστάμενο και τον Σύλλογο Διδασκόντων, σύμφωνα με τις αρχές της παιδαγωγικής επιστήμης και την κείμενη εκπαιδευτική νομοθεσία, σε πνεύμα συνεργασίας με όλα τα μέλη της σχολικής κοινότητας.

Οι γονείς/κηδεμόνες των μαθητών και μαθητριών ενημερώνονται ηλεκτρονικά σχετικά με τον κανονισμό του σχολείου.

Η Προϊστάμενη

ΚΑΡΛΗ ΚΩΝΣΤΑΝΤΙΝΑ

Εγκρίνεται

Η Σύμβουλος Εκπαίδευσης

ΠΙΠΙΝΗ ΕΛΕΥΘΕΡΙΟΥ

Ημερομηνία:

Διευθυντής Εκπαίδευσης.

.....
Ημερομηνία: