

**ΕΛΛΗΝΙΚΗ ΔΗΜΟΚΡΑΤΙΑ
ΥΠΟΥΡΓΕΙΟ ΠΑΙΔΕΙΑΣ & ΘΡΗΣΚΕΥΜΑΤΩΝ
ΠΕΡΙΦΕΡΕΙΑΚΗ Δ/ΝΣΗ Π. & Δ. ΚΕΝΤΡΙΚΗΣ ΜΑΚΕΔΟΝΙΑΣ
Δ/ΝΣΗ Α/ΘΜΙΑΣ ΕΚΠ/ΣΗΣ ΚΙΛΚΙΣ
Δ.Σ. Σ.Σ.ΜΟΥΡΙΩΝ Ν. ΚΙΛΚΙΣ**


Κανονισμός Λειτουργίας

**ΣΧΟΛΙΚΟ ΕΤΟΣ
2021-2022**



Μουριές, Σεπτέμβριος 2021-2022

ΤΑΥΤΟΤΗΤΑ ΤΟΥ ΣΧΟΛΕΙΟΥ

6/θέσιο Δημοτικό Σχολείο Σ.Σ.Μουριών Ν. Κιλκίς		Διεύθυνση Α'/θμιας Εκπ/σης Ν. Κιλκίς
	Κωδικός Σχολείου (ΥΠΑΙΘ)	9260020

ΣΤΟΙΧΕΙΑ

Έδρα του Σχολείου		Σ.Σ.Μουρίες Ν. Κιλκίς, 61003	
Τηλέφωνο	2341031230		
e-mail	mail@dim-mourion.kil.sch.gr	Ιστοσελίδα	https://blogs.sch.gr/dimmouri
Διευθύντρια Σχολικής Μονάδας		ΣΤΕΦΑΝΙΔΟΥ ΟΥΡΑΝΙΑ	
Αναπληρωτής Διευθυντής Σχολικής Μονάδας		ΣΤΕΦΑΝΙΔΗΣ ΤΡΙΑΝΤΑΦΥΛΛΟΣ	
Πρόεδρος Συλλόγου Γονέων/Κηδεμόνων		ΑΡΓΥΡΟΠΟΥΛΟΣ ΑΔΑΜ	

ΠΕΡΙΕΧΟΜΕΝΑ**Contents**

ΕΙΣΑΓΩΓΗ.....	4
ΣΥΝΤΑΞΗ-ΤΗΡΗΣΗ ΕΣΩΤΕΡΙΚΟΥ ΚΑΝΟΝΙΣΜΟΥ.....	5
ΌΡΑΜΑ	5
ΛΕΙΤΟΥΡΓΙΑ ΣΧΟΛΕΙΟΥ	6
ΑΠΟΧΩΡΗΣΗ ΑΠΟ ΤΟ ΧΩΡΟ ΤΟΥ ΣΧΟΛΕΙΟΥ	7

Η ΦΟΙΤΗΣΗ-ΣΧΟΛΙΚΕΣ ΓΙΟΡΤΕΣ-ΣΧΟΛΙΚΕΣ ΕΠΙΣΚΕΨΕΙΣ	8
ΣΥΜΠΕΡΙΦΟΡΑ ΜΑΘΗΤΩΝ/ΤΡΙΩΝ - ΠΑΙΔΑΓΩΓΙΚΟΣ ΕΛΕΓΧΟΣ	10
ΚΑΙΝΟΤΟΜΑ ΠΡΟΓΡΑΜΜΑΤΑ.....	11
ΠΡΟΛΗΨΗ ΦΑΙΝΟΜΕΝΩΝ ΒΙΑΣ ΚΑΙ ΣΧΟΛΙΚΟΥ ΕΚΦΟΒΙΣΜΟΥ	12
Η Διευθύντρια και οι εκπαιδευτικοί αναπτύσσουν συνεργασίες για την πρόληψη φαινομένων βίας και σχολικούς εκφοβισμού με τους γονείς και κηδεμόνες, με τον Σύλλογο Διδασκόντων, με την εκπαιδευτικό ειδικής αγωγής του Σχολείου, με τον Συντονιστή Εκπαιδευτικού Έργου, με τον Διευθυντή Εκπαίδευσης, καθώς και με διάφορους φορείς και οργανισμούς όπως το Κ.Ε.Σ.Υ. Κιλκίς, ο ΝΗΡΕΑΣ Κιλκίς, το Τμήμα Δημόσιας Υγείας και Κοινωνικής Πρόνοιας της Περιφερειακής Ενότητας Κιλκίς κ.ά. Επιπλέον, για τη φετινή χρονιά από τον Σύλλογο Διδασκόντων ως υπεύθυνοι της σχολικής μας μονάδας για θέματα σχολικής βίας και εκφοβισμού έχουν οριστεί οι εκπαιδευτικοί που αναγράφονται στον παρακάτω πίνακα:	12
ΓΟΝΕΙΣ – ΚΗΔΕΜΟΝΕΣ - ΣΥΝΕΡΓΑΣΙΑ ΣΧΟΛΕΙΟΥ - ΟΙΚΟΓΕΝΕΙΑΣ - ΣΥΛΛΟΓΟΥ ΓΟΝΕΩΝ/ΚΗΔΕΜΟΝΩΝ.....	13
ΒΙΒΛΙΟΘΗΚΗ.....	14
Στο σχολείο λειτουργεί δανειστική βιβλιοθήκη σε καθορισμένες ώρες και ημέρες της εβδομάδας.	14
ΣΧΟΛΙΚΗ ΙΣΤΟΣΕΛΙΔΑ.....	14
ΟΙ ΕΚΠΑΙΔΕΥΤΙΚΟΙ.....	15
ΟΙ ΔΙΕΥΘΥΝΤΕΣ	19
ΠΡΟΣΤΑΣΙΑ ΚΑΙ ΣΕΒΑΣΜΟΣ ΤΟΥ ΣΧΟΛΙΚΟΥ ΧΩΡΟΥ	20
ΑΝΤΙΜΕΤΩΠΙΣΗ ΕΚΤΑΚΤΩΝ ΑΝΑΓΚΩΝ	20
ΔΙΑΔΙΚΑΣΙΕΣ ΔΙΑΣΦΑΛΙΣΗΣ ΤΗΣ ΕΦΑΡΜΟΓΗΣ ΤΟΥ ΕΣΩΤΕΡΙΚΟΥ ΚΑΝΟΝΙΣΜΟΥ ΤΟΥ ΣΧΟΛΕΙΟΥ.	22
ΕΚΘΕΣΗ ΑΠΟΤΙΜΗΣΗΣ – ΑΝΑΤΡΟΦΟΔΟΤΗΣΗ – ΠΡΟΤΑΣΕΙΣ ΒΕΛΤΙΩΣΕΙΣ	23

ΕΙΣΑΓΩΓΗ

Σκοπό του Σχολείου αποτελεί η επίτευξη της αρμονικής, ουσιαστικής, εποικοδομητικής κι ολοκληρωμένης ανάπτυξης τόσο της προσωπικότητας όσο και της γνωστικής ικανότητας των μαθητών μέσα σε ένα κλίμα αλληλεγγύης κι ενσυναίσθησης όπου το εκπαιδευτικό προσωπικό και ο κάθε μαθητής ξεχωριστά σέβεται την ελευθερία του κάθε μέλους της εκπαιδευτικής κοινότητας. Επιπλέον αποτελεί τον χώρο μέσα στον οποίο ο μαθητής ενθαρρύνεται να αναπτύξει τις ατομικές του δεξιότητες ανεξαρτήτως φύλου, καταγωγής, φυσικής κατάστασης και παράλληλα να ενισχύσει το αίσθημα αλληλεγγύης, προσφοράς, αλtruισμού κι αποδοχής των διαφορετικών προσωπικοτήτων και να εκφράσει τα συναισθήματα του μέσα σε ένα κλίμα ισοτιμίας και ασφάλειας. Στη διαδικασία αυτή ο διευθυντής και το εκπαιδευτικό προσωπικό στέκονται αρωγοί, συνοδοιπόροι και καθοδηγητές θέτοντας ως πρωταρχικό στόχο την πραγματική στήριξη του κάθε μαθητή προσωπικά και τη μετάδοση γνώσεων κι αξιών προς επίτευξη της απόκτησης παιδείας.

Προκειμένου να υλοποιηθεί αποτελεσματικά το πολυδιάστατο έργο του σχολείου και να επιτευχθούν οι στόχοι του, αποτελεί απαραίτητη προϋπόθεση η θέσπιση και τήρηση ορισμένων κανόνων. Παρακάτω περιγράφονται ορισμένοι από αυτούς τους κανόνες. *“Με τον όρο “σχολικός κανονισμός” εννοούμε το σύνολο των όρων και των κανόνων που αποτελούν προϋποθέσεις για να πραγματοποιείται ανενόχλητα, μεθοδικά και αποτελεσματικά το έργο του σχολείου. Οι συνθήκες αυτές πρέπει να αποβλέπουν στη διαμόρφωση ενός παιδαγωγικού και διδακτικού κλίματος, το οποίο θα εξασφαλίζει τη συνεργασία των μελών της σχολικής κοινότητας, χωρίς εντάσεις και συγκρούσεις, με αμοιβαίο σεβασμό, με ανοχή και αναγνώριση. Στο πλαίσιο αυτό ο όρος “σχολική πειθαρχία” αποκτά δημοκρατικό περιεχόμενο και αναδεικνύεται σε βασικό ποιοτικό στοιχείο του σύγχρονου δημοκρατικού σχολείου.”* (Υπουργείο Παιδείας)

Ο Εσωτερικός Κανονισμός Λειτουργίας του Σχολείου μας είναι εναρμονισμένος με την ισχύουσα νομοθεσία, τη σύγχρονη παιδαγωγική αντίληψη και την εμπειρία των προηγούμενων χρόνων λειτουργίας του Σχολείου μας.

Συντάχθηκε ύστερα από έναν γόνιμο διάλογο και με την πλήρη συμφωνία μεταξύ των μελών του Σχολικού Συμβουλίου το οποίο συγκροτήθηκε εκ νέου σύμφωνα με τον νόμο 4823/2021-ΦΕΚ136/Α/3-8-2021.

Η ακριβής τήρηση του αποτελεί ευθύνη και υποχρέωση όλων των μελών της σχολικής μας κοινότητας : της διεύθυνσης του Σχολείου, των εκπαιδευτικών και του βοηθητικού προσωπικού των μαθητών των γονέων και κηδεμόνων.

ΣΥΝΤΑΞΗ-ΤΗΡΗΣΗ ΕΣΩΤΕΡΙΚΟΥ ΚΑΝΟΝΙΣΜΟΥ

Ο Εσωτερικός Κανονισμός Λειτουργίας επικαιροποιήθηκε ύστερα από εισήγηση της Διευθύντριας του Σχολείου, με τη συμμετοχή όλων των μελών του Συλλόγου Διδασκόντων, των μελών του Διοικητικού Συμβουλίου του Συλλόγου Γονέων και Κηδεμόνων καθώς και εκπροσώπου του Δήμου μας. Υποβάλλεται προς έγκριση από τον Συντονιστή/τη Συντονίστρια Εκπαιδευτικού Έργου που έχει την παιδαγωγική ευθύνη του σχολείου μας καθώς και από τον Διευθυντή/τη Διευθύντρια Εκπαίδευσης. Ο Εσωτερικός Κανονισμός Λειτουργίας με την έναρξη του σχολικού έτους θα κοινοποιηθεί σε όλους του γονείς/κηδεμόνες και θα αναρτηθεί στον ιστότοπο του Σχολείου, που λειτουργεί και ανανεώνεται από τις σχολικές δράσεις του σχολείου. Η τήρησή του αποτελεί ευθύνη και υποχρέωση όλων των μελών της σχολικής μας κοινότητας. Ο Κανονισμός επικαιροποιείται σε τακτά χρονικά διαστήματα, μέσω της προβλεπόμενης από τον νόμο συμμετοχικής διαδικασίας όλων των μελών της σχολικής κοινότητας, έτσι ώστε να συμπεριλαμβάνει νέες νομοθετικές ρυθμίσεις, να ανταποκρίνεται στις αλλαγές των συνθηκών λειτουργίας του Σχολείου και τις, κατά καιρούς, αποφάσεις των αρμόδιων συλλογικών οργάνων του.

ΌΡΑΜΑ

Το όραμα ενός σύγχρονου σχολείου είναι να μπορεί να ανταποκρίνεται στις εκπαιδευτικές ανάγκες και προκλήσεις της σύγχρονης κοινωνίας με σκοπό την ποιότητα της παρεχόμενης εκπαίδευσης καθώς και την επιδίωξη καινοτόμων προγραμμάτων με στόχο την ενεργή συμμετοχή, τη βιωματικότητα και την ενθάρρυνση των μαθητών μέσα σε πλαίσια συνεργατικότητας αλληλεγγύης και ομαδικού πνεύματος. Γι' αυτό ο Εσωτερικός κανονισμός πρέπει να είναι υποστηρικτικός και να αποσκοπεί στη συμμετοχή όλων στην εκπαιδευτική

διαδικασία, να έχει εφικτούς στόχους, να διασφαλίζει την συνεργατική συμπεριφορά και να αναπτύσσει το ομαδικό πνεύμα. Επίσης να στοχεύει στην αποδοχή της διαφορετικότητας, στην παροχή ίσων ευκαιριών για όλους τους μαθητές και την ενδυνάμωση όλων των μελών της εκπαιδευτικής πραγματικότητας με τη δημιουργία σχολικών κοινοτήτων που διέπονται από συνεργατικές πρακτικές.

ΛΕΙΤΟΥΡΓΙΑ ΣΧΟΛΕΙΟΥ

Η άφιξη των μαθητών, το πρωί, γίνεται από τις 8:00 ως 8:10 από την κεντρική είσοδο του σχολείου. Η έγκαιρη προσέλευση των μαθητών/μαθητριών στο χώρο του σχολείου καθώς και η τακτική και ανελλιπής φοίτηση αποτελούν βασικά στοιχεία της εκπαιδευτικής διαδικασίας. Είναι αυτονόητο ότι η έγκαιρη προσέλευση συμβάλλει καθοριστικά στην εύρυθμη λειτουργία του Σχολείου, ενώ η καθυστέρηση επηρεάζει αρνητικά τη διεξαγωγή της εκπαιδευτικής διαδικασίας εντός της τάξης. Γι' αυτό και είναι απολύτως αναγκαίο να τηρείται πιστά ο χρόνος προσέλευσης. Οι μαθητές/μαθήτριες οφείλουν να προσέρχονται στο σχολείο πριν από την έναρξη των μαθημάτων. Σε περίπτωση που κάποιος καθυστερήσει δικαιολογημένα, έρχεται στο σχολείο συνοδευόμενος από τον κηδεμόνα του. Αν διαπιστωθεί επαναλαμβανόμενη καθυστερημένη πρωινή προσέλευση μαθητών στο σχολείο, γίνεται μια σχετική συζήτηση ανάμεσα στη Διευθύντρια του σχολείου και τον γονέα/κηδεμόνα του μαθητή, για να αντιμετωπιστεί το ζήτημα.

Η επαναλαμβανόμενη καθυστερημένη πρωινή προσέλευση μαθητών στο σχολείο δημιουργεί σοβαρό παιδαγωγικό πρόβλημα στη λειτουργία του τμήματος. Για το λόγο αυτό οι μαθητές που θα προσέρχονται αργότερα από τις προαναφερόμενες ώρες θα γίνονται αφενός δεκτοί και αφετέρου για να μην δημιουργείται αναστάτωση στο παιδαγωγικό έργο του τμήματος, θα ληφθούν τα απαραίτητα μέτρα που προβλέπει η νομοθεσία.

Η άφιξη των μαθητών που παρακολουθούν την πρωινή ζώνη γίνεται από τις 7:00 ως τις 7.15. Στη συνέχεια η είσοδος του σχολείου κλείνει για λόγους ασφαλείας. Οι ενήλικες συνοδεύουν τους μαθητές μέχρι την πόρτα του σχολείου και αποχωρούν. Η είσοδος τρίτων προσώπων πραγματοποιείται κατόπιν συνεννόησης με τη διεύθυνση. Εξάιρεση μπορεί να γίνει σε μέρες κακοκαιρίας ή απεργίας κατά τις οποίες υπάρχει περίπτωση να τροποποιηθεί το σχολικό ωράριο.

Αλλόθρησκοι μαθητές δεν έχουν υποχρέωση να μετέχουν στην πρωινή προσευχή, οφείλουν όμως να βρίσκονται στο χώρο του σχολείου, όσο αυτή διαρκεί και να σέβονται την ιερότητα της στιγμής.

ΑΠΟΧΩΡΗΣΗ ΑΠΟ ΤΟ ΧΩΡΟ ΤΟΥ ΣΧΟΛΕΙΟΥ

Οι μαθητές δεν εγκαταλείπουν το χώρο του σχολείου πριν από τη λήξη των μαθημάτων χωρίς άδεια. Σε περίπτωση όπου παρουσιαστεί η ανάγκη αποχώρησης κατά τη διάρκεια του σχολικού ωραρίου (π.χ. ασθένεια) αυτή πραγματοποιείται πάντοτε με τη συνοδεία γονέα ή κηδεμόνα και κατόπιν ενημέρωσης του δασκάλου της τάξης και του Διευθυντή του σχολείου.

Οι εφημερεύοντες εκπαιδευτικοί μεριμνούν για την ομαλή έξοδο των μαθητών από το χώρο του σχολείου.

Η ευθύνη για την ασφάλεια των παιδιών μετά το ωράριο λειτουργίας του ανήκει αποκλειστικά στον γονέα ή κηδεμόνα. Οι γονείς-κηδεμόνες είναι υποχρεωμένοι να γνωρίζουν το ωράριο των παιδιών τους και να ενημερώνονται από τις ανακοινώσεις του σχολείου.

Οι μαθητές που συνοδεύονται καθημερινά κατά την αποχώρησή τους, δε φεύγουν ποτέ από το σχολείο ασυνόδευτοι σε περίπτωση καθυστέρησης παραλαβής τους από τον κηδεμόνα τους.

Η αποχώρηση των μαθητών από το σχολείο πραγματοποιείται από την κεντρική είσοδο του σχολείου, τμηματικά.

Οι ίδιοι κανονισμοί ισχύουν και για όσους μαθητές είναι εγγεγραμμένοι στο Ολοήμερο Πρόγραμμα.

Οι ενήλικες που συνοδεύουν τους μαθητές κατά την αναχώρησή τους, περιμένουν έξω από τις εισόδους του σχολείου και οφείλουν να προσέρχονται έγκαιρα για την παραλαβή τους. Οποιαδήποτε καθυστέρηση εμπεριέχει κινδύνους που σχετίζονται με την ασφάλεια των μαθητών.

Οι μαθητές που μετακινούνται με λεωφορείο επιβλέπονται τόσο κατά την άφιξή τους όσο και κατά την αποχώρησή τους από τους εφημερεύοντες εκπαιδευτικούς.

Οι εκπαιδευτικοί εφημερίας που είναι υπεύθυνοι, υποδέχονται τους μαθητές και τις μαθήτριες στην είσοδο του Σχολείου και οι γονείς/κηδεμόνες-συνοδοί αποχωρούν. Μετά το ηχητικό σήμα (κουδούνι), με ευθύνη των εφημερευόντων, κλείνει η είσοδος του σχολείου. Κατά τη διάρκεια του χρόνου προσέλευσης των μαθητών/μαθητριών δεν παρευρίσκεται χωρίς άδεια στον χώρο του σχολείου κανένας επισκέπτης. Οι μαθητές και οι μαθήτριες συνοδεύονται καθημερινά κατά την αποχώρησή τους.

Το Σχολείο μας εφαρμόζει το Ωρολόγιο Πρόγραμμα, όπως αυτό ορίζεται από τις εγκυκλίους του ΥΠΑΙΘ και εξειδικεύεται από τον Σύλλογο Διδασκόντων με ευθύνη της Διευθύντριας. Οι γονείς/κηδεμόνες ενημερώνονται μέσω του ηλεκτρονικού ταχυδρομείου και της ιστοσελίδας του σχολείου για προγραμματισμένες ή έκτακτες (γνωστές όμως εκ των προτέρων) αλλαγές που προκύπτουν στο Ωρολόγιο Πρόγραμμα, κατά της διάρκεια του σχολικού έτους, όπως επίσης και αλλαγές που σχετίζονται με αλλαγή διδασκόντων ως προς τα γνωστικά αντικείμενα.

Η ΦΟΙΤΗΣΗ-ΣΧΟΛΙΚΕΣ ΓΙΟΡΤΕΣ-ΣΧΟΛΙΚΕΣ ΕΠΙΣΚΕΨΕΙΣ

Το Σχολείο αποτελεί το φυσικό χώρο αγωγής και μάθησης, ακριβώς γιατί εξασφαλίζει τις προϋποθέσεις συγκεκριμένης και οργανωμένης προσπάθειας για την επίτευξη των στόχων της αγωγής. Γι' αυτό η φοίτηση των μαθητών είναι υποχρεωτική και η συμμετοχή τους σε όλες τις εκδηλώσεις πρέπει να είναι ενεργός και συστηματική. Οι σχολικές γιορτές, εθνικές, θρησκευτικές ή άλλου τύπου (π.χ. λήξης σχολικού έτους), καθώς και οι εκπαιδευτικές επισκέψεις αποτελούν μέρος της σχολικής ζωής και συμβάλλουν στην αποτελεσματική πραγμάτωση του εκπαιδευτικού έργου, γι' αυτό οι μαθητές απουσιάζουν από αυτές μόνο αν έχουν σοβαρό λόγο.

Η ελλιπής φοίτηση υπονομεύει το εκπαιδευτικό έργο και δυσχεραίνει την πρόοδο των μαθητών. Σε περίπτωση απουσίας μαθητή οι γονείς οφείλουν να ενημερώνουν εγκαίρως το Σχολείο (είτε τηλεφωνικά είτε μέσω ηλεκτρονικού ταχυδρομείου). Αλλά και ο/η υπεύθυνος/η εκπαιδευτικός της τάξης οφείλει να επικοινωνεί με την οικογένεια, όταν πρόκειται για μακρόχρονη ή επαναλαμβανόμενη απουσία μαθητή.. Την ουσιαστική αλλά και την τυπική ευθύνη απέναντι στο σχολείο και την πολιτεία για τη φοίτηση των μαθητών, φέρουν κατά το νόμο οι γονείς/κηδεμόνες τους.

Οι μαθητές οφείλουν να τηρούν το ωράριο του καθημερινού προγράμματος –την ώρα έναρξης των μαθημάτων και κάθε άλλης σχολικής εκδήλωσης (πρωινή προσευχή, εορταστικές εκδηλώσεις, εκπαιδευτικές εξορμήσεις, κ.ά.). Η απουσία από τα μαθήματα δικαιολογείται, μόνον όταν συντρέχει σοβαρός λόγος (ασθένεια, έκτακτα οικογενειακά γεγονότα). Σε περίπτωση που κάποιος γονέας χρειαστεί, για εξαιρετικά σημαντικό λόγο, να πάρει το παιδί του πριν τη λήξη των μαθημάτων, οφείλει να ενημερώσει εγκαίρως την/ον υπεύθυνη/ο εκπαιδευτικό της τάξης ή/και τη Διεύθυνση του Σχολείου.

Η φοίτηση στο πρόγραμμα του ολοήμερου για τους μαθητές που είναι εγγεγραμμένοι σε αυτό είναι υποχρεωτική.

Για τη συμμετοχή των μαθητών στο μάθημα της Φυσικής Αγωγής, καθώς και τις αθλητικές δραστηριότητες του σχολείου, είναι απαραίτητη η ύπαρξη ενημερωμένου Ατομικού Δελτίου Υγείας -σύμφωνα με το έντυπο που ορίζεται από το Υπ. Παιδείας και Θρησκευμάτων- που έχει διάρκεια τρία χρόνια. Στις περιπτώσεις που υπάρχει οποιοδήποτε άλλο πρόβλημα υγείας θα πρέπει να ενημερώνεται άμεσα το σχολείο.

Κατά τη έναρξη του διαλείμματος οι μαθητές βγαίνουν στο προαύλιο, οι αίθουσες κλειδώνουν και δεν επιτρέπεται η παραμονή των μαθητών στις αίθουσες ή στους διαδρόμους. Σε περίπτωση κακοκαιρίας οι μαθητές παραμένουν στις τάξεις υπό την επίβλεψη όλων των εκπαιδευτικών . **Κανένας μαθητής και για κανένα λόγο δεν παραμένει εντός της αίθουσας μόνος του.**

Το διάλειμμα είναι χρόνος παιχνιδιού και ανάπτυξης κοινωνικών σχέσεων, αλλά και χρόνος ικανοποίησης σωματικών αναγκών. Οι μαθητές παίζουν με ηρεμία κι ασφάλεια ενώ σε περίπτωση αντιμετώπισης προβλήματος απευθύνονται στους

εφημερεύοντες δασκάλους που βρίσκονται στο προαύλιο. Μετά την ολοκλήρωση κάθε διαλείμματος η οποία σηματοδοτείται από το χτύπημα του κουδουνιού οι μαθητές συντάσσονται στο προαύλιο και περιμένουν τον εκπαιδευτικό να τους συνοδέψει στην τάξη. Σε καμιά περίπτωση δεν μπαίνουν μόνοι τους και χωρίς επίβλεψη. Κατά τις ημέρες που οι καιρικές συνθήκες δεν επιτρέπουν την έξοδο των μαθητών στο προαύλιο παραμένουν στο εσωτερικό του σχολείου σύμφωνα με τις οδηγίες των υπεύθυνων εκπαιδευτικών. Οι διάφορες εκδηλώσεις, οι επισκέψεις, οι γιορτές αποτελούν μέρος της σχολικής ζωής και βοηθούν στην αποτελεσματική πραγματοποίηση του σχολικού έργου. Οι μαθητές μπορούν να απουσιάσουν από τις εκδηλώσεις του σχολείου μόνο σε περίπτωση που συντρέχει σοβαρός λόγος. Η συμπεριφορά και οι υποχρεώσεις τους είναι ανάλογες κατά τη διάρκειά τους, όπως και στο σχολικό πρόγραμμα. Σε περίπτωση επίσκεψης τηρείται το σχολικό ωράριο, ενώ σε περίπτωση γιορτής το ωράριο διαμορφώνεται ανάλογα.

ΣΥΜΠΕΡΙΦΟΡΑ ΜΑΘΗΤΩΝ/ΤΡΙΩΝ - ΠΑΙΔΑΓΩΓΙΚΟΣ ΕΛΕΓΧΟΣ

Η συνεργασία των μαθητών είναι απαραίτητη, για να διατηρηθεί ένα κατάλληλο για εργασία και μάθηση περιβάλλον. Για την επιτυχία του σκοπού αυτού οι μαθητές οφείλουν να συμπεριφέρονται με ευγένεια και σεβασμό στους εκπαιδευτικούς και τους συμμαθητές τους, να βοηθούν τους μαθητές των μικρών τάξεων στα προβλήματα που τυχόν αντιμετωπίζουν (π.χ. να τους δίνουν χώρο για παιχνίδι), όπως και τους νέους μαθητές του Σχολείου, δείχνοντάς τους ότι είναι καλοδεχούμενοι στο νέο περιβάλλον, να συμπεριφέρονται φιλικά σε όλους τους συμμαθητές τους και να προστατεύουν ενεργητικά όσους δέχονται πειράγματα ή άλλου είδους βία, να πετούν τα σκουπίδια τους στους κάδους και όσα ανακυκλώνονται στους ειδικούς κάδους, ώστε το σχολικό περιβάλλον να διατηρείται καθαρό, να χρησιμοποιούν μόνο τις τουαλέτες των μαθητών, σύμφωνα με το φύλο τους και να τηρούν τους στοιχειώδεις κανόνες υγιεινής (π.χ. τα χαρτιά στους κάδους, τακτικό πλύσιμο χεριών, κλείσιμο της βρύσης). Δεν εισέρχονται σε τουαλέτες άλλου φύλου ούτε σε αυτές των εκπαιδευτικών για κανένα λόγο. Οι μαθητές δεν επιτρέπεται να φέρνουν στο σχολείο παιχνίδια και επικίνδυνα ή πολύτιμα αντικείμενα. Η κατοχή και χρήση κινητών τηλεφώνων, κατά τη σχετική νομοθεσία δεν επιτρέπεται από τους μαθητές.

Οποιαδήποτε απόκλιση των μαθητών από τη δημοκρατική συμπεριφορά, αποφυγή τήρησης των κανόνων του σχολείου, των όρων της ισότιμης συμμετοχής στην εκπαιδευτική πραγματικότητα, έλλειψη σεβασμού στον/στην εκπαιδευτικό, στη σχολική περιουσία, στον συμμαθητή/τη συμμαθήτρια, πρέπει να αντιμετωπίζεται ως σχολικό παράπτωμα. Τα σχολικά παραπτώματα θα αντιμετωπίζονται από το σχολείο με παιδαγωγικά μέσα.

Σε κάθε περίπτωση και πριν από οποιαδήποτε απόφαση, λαμβάνεται υπόψη η βασική αρχή του σεβασμού της προσωπικότητας και των δικαιωμάτων του παιδιού.

Σε ότι αφορά τον παιδαγωγικό έλεγχο σύμφωνα με το αρ.104 του Υπ' αρ.4823/2021 ΦΕΚ 136/Α/3-8-2021 θα πραγματοποιηθούν εξετάσεις διαγνωστικού χαρακτήρα στους μαθητές της Στ' Τάξης με σκοπό την επίτευξη των προσδοκόμενων μαθησιακών αποτελεσμάτων.

ΚΑΙΝΟΤΟΜΑ ΠΡΟΓΡΑΜΜΑΤΑ

Το σχολείο μας, ανανέωσε τη δράση υλοποίησης, στα πλαίσια του προγράμματος Erasmus+, τομέας Σχολικής Εκπαίδευσης, με θέμα «Ενσωμάτωση παιδιών μειονοτήτων, μεταναστών και προσφύγων στα Ευρωπαϊκά σχολεία και την κοινωνία».

Επιπλέον συνεχίζεται το πρόγραμμα της Ανακύκλωσης χαρτιού το οποίο συμβάλλει στην ενίσχυση των οικονομικών πόρων του σχολείου μας.

ΠΡΟΛΗΨΗ ΦΑΙΝΟΜΕΝΩΝ ΒΙΑΣ ΚΑΙ ΣΧΟΛΙΚΟΥ ΕΚΦΟΒΙΣΜΟΥ

Η Διευθύντρια και οι εκπαιδευτικοί αναπτύσσουν συνεργασίες για την πρόληψη φαινομένων βίας και σχολικού εκφοβισμού με τους γονείς και κηδεμόνες, με τον Σύλλογο Διδασκόντων, με τους εκπαιδευτικούς ειδικής αγωγής του Σχολείου, με τον Συντονιστή Εκπαιδευτικού Έργου, με τον Διευθυντή Εκπαίδευσης, καθώς και με διάφορους φορείς και οργανισμούς όπως το Κ.Ε.Δ.Α.Σ.Υ. Κιλκίς, ο ΝΗΡΕΑΣ Κιλκίς, το Τμήμα Δημόσιας Υγείας και Κοινωνικής Πρόνοιας της Περιφερειακής Ενότητας Κιλκίς κ.ά. Επιπλέον, για τη φετινή χρονιά από τον Σύλλογο Διδασκόντων ως υπεύθυνοι της σχολικής μας μονάδας για θέματα σχολικής βίας και εκφοβισμού έχουν οριστεί οι εκπαιδευτικοί που αναγράφονται στον παρακάτω πίνακα:

Υπεύθυνοι Βίας
Στεφανίδου Ουρανία (Τακτικό Μέλος)
Κοκοβίδου Ευφροσύνη (Τακτικό Μέλος)
Βασιλείου Χρυσάνθη(Αναπληρωματικό Μέλος)
Μελετλίδης Παύλος(Αναπληρωματικό Μέλος)

ΓΟΝΕΙΣ – ΚΗΔΕΜΟΝΕΣ - ΣΥΝΕΡΓΑΣΙΑ ΣΧΟΛΕΙΟΥ - ΟΙΚΟΓΕΝΕΙΑΣ - ΣΥΛΛΟΓΟΥ ΓΟΝΕΩΝ/ΚΗΔΕΜΟΝΩΝ

Η ενεργή κι ουσιαστική συμμετοχή των γονέων και κηδεμόνων και η συνεργασία τους με τον εκπαιδευτικό της κάθε τάξης αποτελεί μια από τις σπουδαιότερες διαδικασίες, προκειμένου να επιτευχθεί ολικά κι αποτελεσματικά η εκπαιδευτική διαδικασία.

Οι γονείς-κηδεμόνες μπορούν και πρέπει να ενημερώνονται τακτικά (τουλάχιστον μία φορά το μήνα) για την πρόοδο και συμπεριφορά του παιδιού τους από το δάσκαλο της τάξης σε καθορισμένη ημέρα και ώρα τακτικής συνάντησης (οι ώρες έχουν καθοριστεί και είναι αναρτημένες και στην ιστοσελίδα του σχολείου). Σε περίπτωση μη λειτουργίας του σχολείου λόγω των επιδημιολογικών συνθηκών η ενημέρωση των γονέων θα γίνεται από τον κάθε εκπαιδευτικό τηλεφωνικώς ή μέσω ηλεκτρονικού ταχυδρομείου.

Διαβάζουν προσεκτικά όλες τις ανακοινώσεις που μεταφέρουν οι μαθητές και θα ενημερώνονται για θέματα λειτουργίας του σχολείου.

Προσκομίζουν και επιδεικνύουν κάθε έγγραφο που είναι απαραίτητο για τη φοίτηση του μαθητή στο σχολείο: βιβλιάριο εμβολιασμών, βεβαίωση κατοικίας, γνωματεύσεις γιατρών κτλ.

Στο πλαίσιο της συνεργασίας σχολείου – οικογένειας και αμοιβαίας εμπιστοσύνης είναι ιδιαίτερα βοηθητικό οι γονείς να γνωστοποιούν στη Διευθύντρια του σχολείου ζητήματα που αφορούν τον μαθητή και την οικογένειά του, τα οποία ενδεχομένως να επηρεάζουν άμεσα ή έμμεσα την πρόοδό του στο σχολείο.

Οι γονείς δεν έχουν το δικαίωμα να νουθετούν, να επιπλήττουν ή να τιμωρούν κανένα παιδί στο χώρο του σχολείου. Όταν υπάρχει οποιοδήποτε πρόβλημα, το συζητούν πρώτα με τον υπεύθυνο εκπαιδευτικό και στη συνέχεια -εάν δεν επιλυθεί- με τη Διευθύντρια του σχολείου. Για ό,τι απασχολεί ή δημιουργεί ερωτηματικά ενημερώνουν τους εκπαιδευτικούς ή τη διεύθυνση του σχολείου κι έπειτα εκείνοι ως αρμόδιοι οφείλουν να επιληφθούν επί του θέματος. Ενημερώνουν εγκαίρως το σχολείο σε περίπτωση απουσίας του μαθητή, όπως επίσης και το σχολείο πρέπει να επικοινωνεί με την οικογένεια, ιδιαίτερα σε περίπτωση μακρόχρονης ή επαναλαμβανόμενης απουσίας του μαθητή. Οι εκπαιδευτικοί οφείλουν να έχουν στη

διάθεση τους όλα τα τηλέφωνα των μαθητών στο προσωπικό τους αρχείο. Σε περίπτωση οποιασδήποτε αλλαγής σε αριθμό τηλεφώνου, σταθερού ή κινητού, θα πρέπει να ενημερώνεται αμέσως το σχολείο. Για κάθε μαθητή πρέπει να υπάρχει ένας μηχανισμός επικοινωνίας σχολείου – οικογένειας.

Πρέπει να ενημερώνουν άμεσα το σχολείο σε περίπτωση που κάποιος από τους γονείς του μαθητή δεν έχει την κηδεμονία του. Άμεσα επίσης πρέπει να ενημερώνεται το σχολείο για οποιαδήποτε αλλαγή στην οικογενειακή κατάσταση ή για οποιονδήποτε λόγο, διατάραξη της οικογενειακής γαλήνης (ανεργία, θάνατος, ασθένεια, διαζύγιο, κτλ.).

Το Σχολείο πρέπει να βρίσκεται σε συνεχή συνεργασία με την οικογένεια του μαθητή/της μαθήτριας, με τον Σύλλογο Γονέων/Κηδεμόνων και Φορέων, των οποίων όμως ο ρόλος πρέπει να είναι διακριτός. Σε οποιαδήποτε περίπτωση συμβάντων τα οποία σχετίζονται με συγκεκριμένο μαθητή/συγκεκριμένη μαθήτρια, ο πρώτος που θα πρέπει να ενημερωθεί σχετικά είναι ο γονέας/κηδεμόνας, ο οποίος θα πρέπει να συνεργαστεί με το Σχολείο.

ΒΙΒΛΙΟΘΗΚΗ

Στο σχολείο λειτουργεί δανειστική βιβλιοθήκη σε καθορισμένες ώρες και ημέρες της εβδομάδας.

Κάθε μαθητής μπορεί να δανειστεί βιβλία, περιοδικά ή CD και DVD σε ποσότητες και για όσες ημέρες ορίζουν οι υπεύθυνοι εκπαιδευτικοί της βιβλιοθήκης. Τα δανειζόμενα έντυπα της βιβλιοθήκης πρέπει να επιστρέφονται σε καλή κατάσταση, αλλιώς ο μαθητής οφείλει να τα αντικαταστήσει με άλλα καινούργια.

ΣΧΟΛΙΚΗ ΙΣΤΟΣΕΛΙΔΑ

Το σχολείο διαθέτει και λειτουργεί επίσημη ιστοσελίδα και ιστολόγιο (**ΔΗΜΟΤΙΚΟ ΣΧΟΛΕΙΟ Σ.Σ.ΜΟΥΡΙΩΝ ΚΙΛΚΙΣ**) στη βάση του Πανελληνίου Σχολικού Δικτύου (ΠΣΔ). Για κάθε άλλη ιστοσελίδα που εμφανίζεται με τα στοιχεία του σχολείου μας στο Διαδίκτυο η Διευθύντρια και το προσωπικό δε φέρουν καμία ευθύνη.

Υπεύθυνη για τη διαχείριση των παραπάνω επίσημων ιστότοπων είναι η Διευθύντρια του σχολείου.

Κάθε εκπαιδευτικός του σχολείου μπορεί να αναρτά σε συνεννόηση με τη Διευθύντρια στους διαδικτυακούς τόπους του σχολείου ό,τι θεωρεί σχετικό με το εκπαιδευτικό έργο του σχολείου. Οι αναρτήσεις των εκπαιδευτικών γίνονται επώνυμα και αυτοί φέρουν την ευθύνη γι' αυτές. Για κάθε άλλη ανάρτηση υπεύθυνος είναι ο διαχειριστής της ιστοσελίδας.

Με ευθύνη των εκπαιδευτικών μπορεί να γίνονται αναρτήσεις και από τους μαθητές της τάξης τους. Και σε αυτή την περίπτωση την ευθύνη της ανάρτησης έχει ο εκάστοτε εκπαιδευτικός και όχι οι μαθητές.

Οι εκπαιδευτικοί παροτρύνονται να κάνουν χρήση των επίσημων ιστότοπων του σχολείου και να εμπλέκουν τους μαθητές σε αυτές χωρίς αυτό να αποκλείει τη λειτουργία δικών τους ιστότοπων.

Οι αναρτήσεις στους επίσημους διαδικτυακούς τόπους του σχολείου απηχούν τις απόψεις μόνο των συγγραφέων αυτών και σε καμία περίπτωση αυτές του σχολείου ή του Συλλόγου Διδασκόντων.

Στους επίσημους διαδικτυακούς τόπους του σχολείου αναρτώνται ανακοινώσεις που επιθυμεί να δημοσιοποιήσει ο Σύλλογος Γονέων και Κηδεμόνων.

Η Διευθύντρια και όλο το προσωπικό μεριμνά για την ασφάλεια των ευαίσθητων προσωπικών δεδομένων των μαθητών στο Διαδίκτυο και ακολουθεί τις σχετικές οδηγίες του ΠΣΔ.

ΟΙ ΕΚΠΑΙΔΕΥΤΙΚΟΙ

Οι εκπαιδευτικοί επιτελούν έργο υψηλής κοινωνικής ευθύνης. Στο έργο τους περιλαμβάνεται η εκπαίδευση, η διδασκαλία και η διαπαιδαγώγηση των μαθητών. Οι εκπαιδευτικοί: Προσέρχονται έγκαιρα στο σχολείο και δεν παραβιάζουν το χρόνο έναρξης και λήξης των μαθημάτων.

Παρίστανται στην πρωινή συγκέντρωση των μαθητών και φροντίζουν για την ευταξία του τμήματός τους.

Δεν επιτρέπουν την έξοδο μαθητή από την αίθουσα διδασκαλίας, παρά μόνο όταν πρόκειται για έκτακτη σωματική ανάγκη του μαθητή.

Προγραμματίζουν τη διδακτέα ύλη των μαθημάτων τους και συμμετέχουν στον

γενικότερο προγραμματισμό δραστηριοτήτων της σχολικής μονάδας λαμβάνοντας υπόψη τους τις οδηγίες του ΥΠΕΠΘ, του Παιδαγωγικού Ινστιτούτου (Π.Ι.) και Των Συντονιστών Εκπαιδευτικού Έργου. Αντικαθιστούν εκπαιδευτικό ο οποίος λείπει και, ανάλογα με την περίπτωση, ή καλύπτουν το κενό ή απασχολούν τους μαθητές, σύμφωνα με τις υποδείξεις του Διευθυντή.

Ενημερώνουν τους γονείς και κηδεμόνες για το ήθος και την επίδοση των μαθητών τόσο ιδιαίτερος όσο και ομαδικά σε τακτική βάση και σε ημέρες και ώρες που καθορίζουν και κοινοποιούν από την αρχή του σχολικού έτους και πάντως απαραίτητα τουλάχιστον μία φορά κάθε μήνα.

Τάξη	Εκπαιδευτικοί	Ημέρα	Ώρα
A	Μαγούλας Δημήτριος	Τρίτη	10:00-10:45 (3 ^η)
B	Μιχαηλίδου Ευθυμία	Τετάρτη	10:45-11:30 (4 ^η)
Γ	Φαμπρική Φωτεινή	Τρίτη	11:45-12:25 (5 ^η)
Δ	Πάταρα Σοφία	Τρίτη	10:00-10:45 (3 ^η)
Ε	Κοκοβίδου Ευφροσύνη	Δευτέρα	10:00-10:45 (3 ^η)
ΣΤ	Στεφανίδης Τριαντάφυλλος	Δευτέρα	10:45-11:30 (4 ^η)
ΟΛΟΗΜΕΡΟ	Μελετλίδης Παύλος	Τετάρτη	12:25-13:15 (6 ^η)
ΠΕ06	Τσακλίδου Ευτυχία	Παρασκευή	13:15-14:00
ΠΕ11	Κεσίδης Νικόλαος	Δευτέρα	09:00-09:45 (2 ^η)
ΠΕ86	Λιούπα Άννα	Τετάρτη	09:50-10:00 (2 ^η)
ΠΕ07	Χατζηαθανασίου Ελπίδα	Τρίτη	10:45-11:30 (4 ^η)
ΠΕ71 (Τ.Ε.)	Βασιλείου Χρυσάνθη	Δευτέρα	09:00-09:45 (2 ^η)
ΠΕ71	Γαβρηλίδου Μαρία	Παρασκευή	11:45-12:25 (5 ^η)

*Τα παραπάνω ισχύουν για την αντίστοιχη πρώτη μέρα κάθε μήνα

Επιμελούνται την ποιοτική διδασκαλία των αντικειμένων τους με τη χρήση κατάλληλων εποπτικών και ψηφιακών μέσων.

Σέβονται απόλυτα το χρόνο διαλείμματος των μαθητών.

Προσέχουν το ύφος και τη μορφή της γλώσσας που χρησιμοποιούν και συμπεριφέρονται με σεβασμό στους μαθητές.

Κατά τη διάρκεια του μαθήματος έχουν απενεργοποιημένα τα κινητά τους τηλέφωνα.

Αποχωρούν τελευταίοι από την τάξη.

Οφείλουν, και όταν ακόμη δεν είναι εφημερεύοντες, να ελέγχουν τους μαθητές, όταν αντιλαμβάνονται οποιαδήποτε εκτροπή τους.

Φροντίζουν για την ασφάλεια των μαθητών και την τήρηση της τάξης κατά τη διάρκεια της παραμονής τους στο σχολείο και κατά την πραγματοποίηση εκδηλώσεων, οι οποίες γίνονται με ευθύνη του σχολείου.

Εξασφαλίζουν την ευταξία μέσα στην αίθουσα διδασκαλίας και στο σχολικό χώρο με τήρηση των κανόνων δημοκρατικής συμπεριφοράς. Παράλληλα, προσπαθούν να ευαισθητοποιήσουν τους μαθητές σε θέματα που αφορούν την καθαριότητα, την υγιεινή και την αισθητική του χώρου στον οποίο φοιτούν.

Καλλιεργούν συνειδητά το αίσθημα της αυτοπειθαρχίας και της κοινωνικής συνείδησης στους μαθητές.

Σέβονται την προσωπικότητα, τις ιδιαίτερες ανάγκες και τις κοινωνικές, πολιτιστικές, θρησκευτικές ή φυλετικές ιδιαιτερότητες του μαθητή.

Αναφέρουν στον/τη Διευθυντή/ντρια κάθε υποψία που έχουν για τυχόν κακοποίηση μαθητή.

Φροντίζουν να ενημερώνονται για τυχόν χρόνια προβλήματα υγείας ή ιδιαιτερότητες των μαθητών τους.

Παραμένουν στο σχολείο κατά τις εργάσιμες ημέρες πέρα από το ωράριο διδασκαλίας τους, για να προσφέρουν και άλλες υπηρεσίες που συνδέονται με το γενικότερο εκπαιδευτικό έργο, σύμφωνα με τις ισχύουσες διατάξεις. Οι προσφερόμενες υπηρεσίες από κάθε εκπαιδευτικό καθορίζονται με πράξη του Διευθυντή του σχολείου.

Συνεργάζονται μεταξύ τους, ειδικά όταν διδάσκουν στο ίδιο τμήμα, και σέβονται τις απόψεις όλων των συναδέλφων, χωρίς να υποτιμούν το διδακτικό αντικείμενο κανενός. Οι εκπαιδευτικοί με την εν γένει συμπεριφορά τους οφείλουν να συνεισφέρουν στη διαμόρφωση ήρεμου, ευχάριστου και συνεργατικού κλίματος μέσα στο σχολείο. Τις μεταξύ τους σχέσεις είναι απαραίτητο να τις διέπει ο αμοιβαίος σεβασμός και να τις χαρακτηρίζει η ειλικρινής, συναδελφική και ανθρώπινη επικοινωνία.

Κατά την εφημερία τους και σε συνεργασία με τους υπόλοιπους εφημερεύοντες, θα πρέπει να έχουν την επίβλεψη όλου του χώρου που βρίσκονται οι μαθητές και να παρεμβαίνουν άμεσα σε οποιοδήποτε πρόβλημα διαπιστώσουν.

Τηρούν την απαραίτητη εχεμύθεια σχετικά με τις αποφάσεις και συζητήσεις στον Σύλλογο Διδασκόντων για τις επιδόσεις ή τη συμπεριφορά των μαθητών και για κάθε άλλο θέμα που αφορά συμβάντα στον χώρο του Σχολείου.

Θα πρέπει να συνεργάζονται με τους γονείς και να τους ενημερώνουν κατά τις μηνιαίες συναντήσεις όπως έχουν οριστεί. Σε περίπτωση έκτακτου προβλήματος μπορούν να ενημερώσουν τους γονείς και σε άλλες ημέρες και ώρες, κατόπιν προγραμματισμένου ραντεβού. Τηλεφωνική ενημέρωση των γονέων μπορεί να γίνεται μόνο σε περίπτωση παρουσίας/ύπαρξης ειδικών προβλημάτων που καθιστούν αδύνατη την προσέλευσή τους στο σχολείο.

Για να μπορεί να έχει ουσιαστικό αποτέλεσμα η ενημέρωση των γονέων αυτή δεν μπορεί να γίνεται στο διάδρομο ή την πόρτα αλλά θα πρέπει να υπάρχουν οι κατάλληλες συνθήκες και ο χρόνος για ουσιαστική επικοινωνία. Σε κάθε περίπτωση δεν μπορεί να γίνεται ενημέρωση γονέων ή απασχόληση των εκπαιδευτικών ημέρες και ώρες που αυτοί έχουν μάθημα στην τάξη ή την ώρα της εφημερίας τους.

ΟΙ ΔΙΕΥΘΥΝΤΕΣ

Καθοριστικής σημασίας για την ομαλή κι εύρυθμη λειτουργία του εκπαιδευτικού περιβάλλοντος είναι και ο ρόλος του Διευθυντή ο οποίος:

Συντονίζει και καθοδηγεί τους εκπαιδευτικούς στο έργο τους, θέτει μαζί τους υψηλούς στόχους και δρα έτσι, ώστε να εξασφαλίσει τις προϋποθέσεις επίτευξης των στόχων αυτών για ένα Σχολείο σύγχρονο, δημοκρατικό και ανοιχτό στην κοινωνία. Είναι υπεύθυνος/η για την ομαλή λειτουργία του Σχολείου και το συντονισμό της σχολικής ζωής. Φροντίζει για τη λήψη κάθε μέτρου, το οποίο συμβάλλει στην καλύτερη λειτουργία του Σχολείου.

Ασκεί με δικαιοσύνη, σύνεση και δημοκρατικό πνεύμα τα καθήκοντά του/της. Επικοινωνεί με τους μαθητές και απευθύνεται σε αυτούς με αγάπη, ενδιαφέρον και φροντίδα για όποιο ζήτημα ανακύπτει.

Αντιμετωπίζει με παιδαγωγική ευθύνη κάθε απόκλιση από την ορθή μαθητική συμπεριφορά, κάνοντας παρατηρήσεις, υποδείξεις, ανακαλώντας στην τάξη αυτούς που διέπραξαν παραπτώματα.

Είναι υπεύθυνος/η μαζί με τους εκπαιδευτικούς για την καθαριότητα και αισθητική των χώρων του διδακτηρίου, καθώς και για την προστασία της υγείας και ασφάλειας των μαθητών.

Συνεργάζεται με τους εκπαιδευτικούς και τα στελέχη της εκπαίδευσης, για όλα τα θέματα που αφορούν τους μαθητές και την γενικότερη λειτουργία του σχολείου.

Επίσης συνεργάζεται με το σύλλογο γονέων και κηδεμόνων και τους τοπικούς φορείς.

Συνεργάζεται με τους εκπαιδευτικούς και τους αρμόδιους σχολικούς συμβούλους και μαζί προχωρούν σε προγραμματισμό και παρακολούθηση του εκπαιδευτικού έργου αποσκοπώντας να βοηθούν στον οριζόντιο και κάθετο συντονισμό του.

Ενισχύει και υποστηρίζει την εφαρμογή προγραμμάτων ενδοσχολικής επιμόρφωσης.

Ενημερώνει τους γονείς για εκπαιδευτικά θέματα και εύρεση κοινού πλαισίου αναφοράς.

Πρωθεί καινοτόμες εκπαιδευτικές πρακτικές και την εφαρμογή τους στη σχολική μονάδα.

Εκπροσωπεί το σχολείο σε κάθε συνεργασία με άλλους φορείς.

ΠΡΟΣΤΑΣΙΑ ΚΑΙ ΣΕΒΑΣΜΟΣ ΤΟΥ ΣΧΟΛΙΚΟΥ ΧΩΡΟΥ

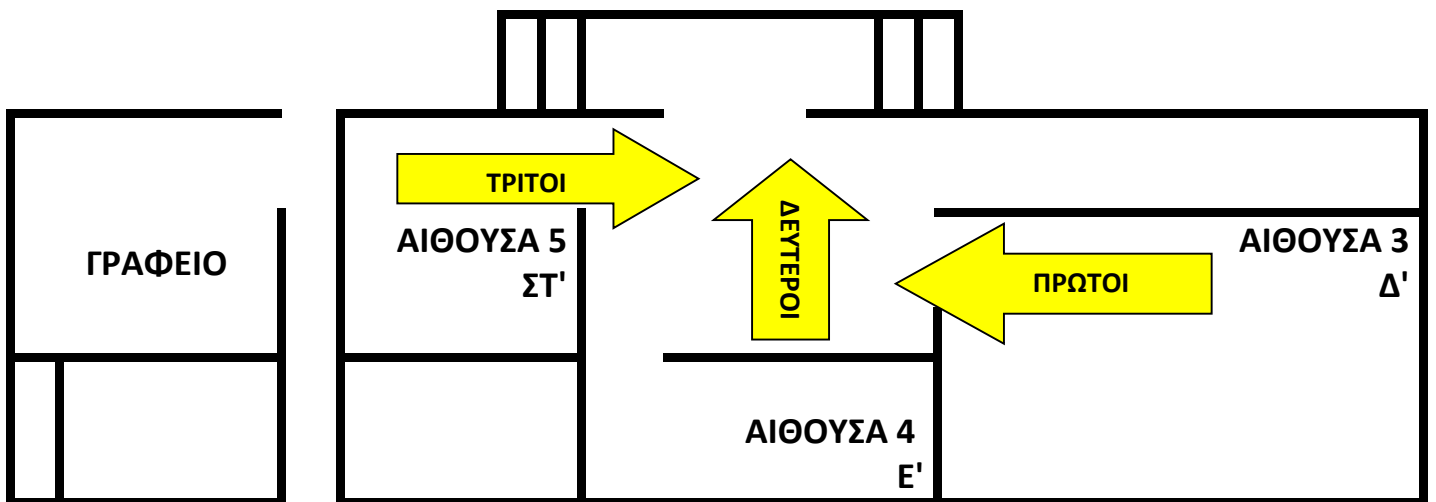
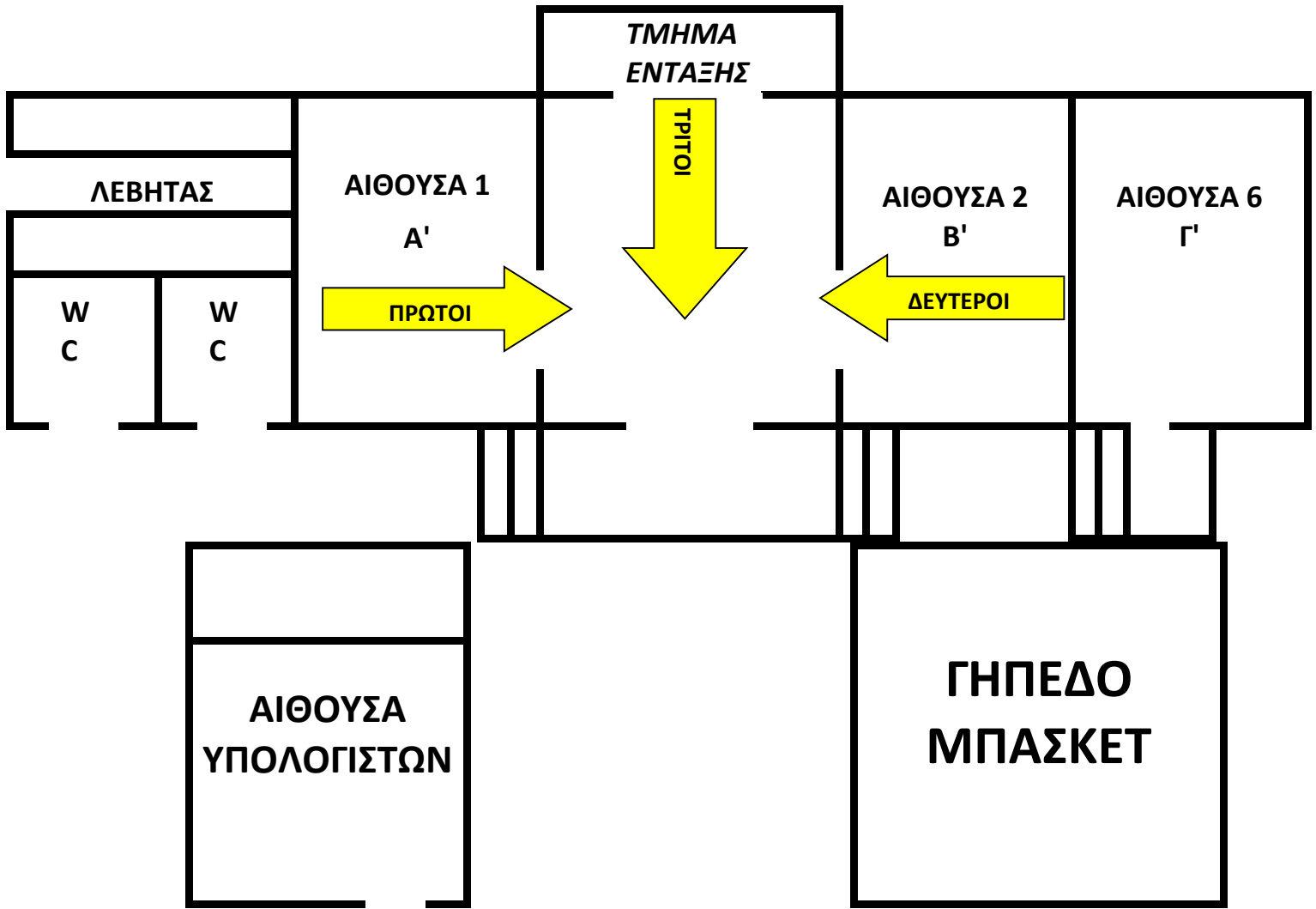
Η καλλιέργεια της αίσθησης της ευθύνης στους μαθητές/ στις μαθήτριες σε ό,τι αφορά την ποιότητα του σχολικού χώρου αποτελεί ένα από τους βασικούς στόχους. Όλος ο σχολικός περιβάλλοντας χώρος συμβάλλει στην ψυχική καλλιέργεια και την υγιή ανάπτυξη του παιδιού. Φθορές, ζημιές και κακή χρήση της περιουσίας του σχολείου αποδυναμώνουν τις εκπαιδευτικές δυνατότητές του και παιδαγωγικά εθίζουν τον μαθητή/τη μαθήτρια στην αντίληψη της απαξίωσης της δημόσιας περιουσίας. Μαθητής/Μαθήτρια που προκαλεί φθορά στην περιουσία του Σχολείου, ελέγχεται για τη συμπεριφορά , γίνονται συστάσεις και το θέμα διευθετείται.

Εσωτερικός Κανονισμός Λειτουργίας βασίζεται στην ισχύουσα νομοθεσία και στις σύγχρονες παιδαγωγικές και διδακτικές αρχές. Η τήρησή του από τους μαθητές/τις μαθήτριες, τους/τις εκπαιδευτικούς και τους γονείς/κηδεμόνες, με αμοιβαίο σεβασμό στον διακριτό θεσμικό ρόλο τους, ώστε να έχει πληρότητα, γενική αποδοχή και εφαρμογή, αποτελεί προϋπόθεση της εύρυθμης λειτουργίας του σχολείου. Η προστασία του σχολικού κτηρίου και της περιουσίας του είναι υπόθεση όλων μας.

ΑΝΤΙΜΕΤΩΠΙΣΗ ΕΚΤΑΚΤΩΝ ΑΝΑΓΚΩΝ

Οι φυσικές καταστροφές παρουσιάζουν αυξητική τάση τα τελευταία χρόνια με ποικίλες συνέπειες στο ανθρωπογενές περιβάλλον. Για την προστασία από σεισμούς και συνοδά φαινόμενα επικαιροποιείται κάθε χρόνο, με ευθύνη της Διευθύντριας, το Σχέδιο Μνημονίου Ενεργειών για τη διαχείριση του Σεισμικού Κινδύνου της σχολικής μονάδας και υλοποιούνται ασκήσεις ετοιμότητας κατά τη διάρκεια του σχολικού έτους.

Το σχολείο μας διαθέτει μεγάλο αύλειο χώρο και η συγκέντρωση των μαθητών σε περίπτωση σεισμού γίνεται στο κέντρο της αυλής (γήπεδο καλαθοσφαίρισης) όπου και παραμένουν έως ότου παραληφθούν από τους γονείς/κηδεμόνες τους.



Η Διευθύντρια του Σχολείου, στην αρχή του σχ. έτους και σε συνεργασία με τον Σύλλογο Διδασκόντων, προβαίνει σε όλες τις απαιτούμενες ενέργειες που προβλέπονται για την αντιμετώπιση των έκτακτων αναγκών εντός του σχολικού χώρου. Επίσης ενημερώνονται οι μαθητές για τους βασικούς κανόνες και τρόπους αντίδρασης κατά την εκδήλωση των φαινομένων αυτών.

Διευκρινίζεται ότι οι μαθητές δεν αποχωρούν από το σχολείο μόνοι τους αλλά παραδίδονται στους γονείς/κηδεμόνες τους ή σε άλλα πρόσωπα που οι γονείς/κηδεμόνες έχουν ορίσει γραπτώς για το σκοπό αυτό.

Τέλος, σε κατάσταση πανδημίας ή ακραίων επικίνδυνων φαινομένων η Διευθύντρια, οι εκπαιδευτικοί, οι μαθητές, οι γονείς/κηδεμόνες οφείλουν να συμμορφώνονται και να ακολουθούν ρητά τις οδηγίες που εκδίδουν οι εκάστοτε αρμόδιοι φορείς/υπηρεσίες: π.χ. ΕΟΔΥ, ΥΠΑΙΘ, υπουργείο Πολιτικής Προστασίας, κτλ. για την εύρυθμη λειτουργία της σχολικής μονάδας και την ασφάλεια των μελών της.

Το σχολείο προσπαθεί να ανταποκρίνεται στις τρέχουσες εξελίξεις σχετικά με τον covid-19 και να προσαρμόζεται στα νέα δεδομένα. Για το σκοπό αυτό πραγματοποιήθηκε αποδοχή δωρεάς και έκτακτης προμήθειας από γονείς. Ανταποκρίνεται στις ανάγκες και στην υποστήριξη των μαθητών λαμβάνοντας τα απαραίτητα μέτρα (χρήσης масκών, θερμομέτρηση, αποστάσεις και ό,τι άλλο προβλέπει ο εθνικός οργανισμός δημόσιας υγείας). Η σχολική μονάδα για όσο χρονικό διάστημα ισχύει η αναστολή λειτουργίας της σχολικής μονάδας παρέχει σύγχρονη εξ αποστάσεως εκπαίδευση καλύπτοντας την διδακτέα ύλη.

ΔΙΑΔΙΚΑΣΙΕΣ ΔΙΑΣΦΑΛΙΣΗΣ ΤΗΣ ΕΦΑΡΜΟΓΗΣ ΤΟΥ ΕΣΩΤΕΡΙΚΟΥ ΚΑΝΟΝΙΣΜΟΥ ΤΟΥ ΣΧΟΛΕΙΟΥ.

Ο κοινά συμφωνημένος Κανονισμός βασίζεται στην ισχύουσα νομοθεσία και στις παιδαγωγικές και διδακτικές αρχές. Η τήρησή του από όλους τους παράγοντες του Σχολείου (μαθητές, εκπαιδευτικούς, γονείς/κηδεμόνες, βοηθητικό προσωπικό) με

αμοιβαίο σεβασμό στον διακριτό θεσμικό ρόλο τους αποτελεί προϋπόθεση της εύρυθμης λειτουργίας του σχολείου και είναι το θεμέλιο πάνω στο οποίο μπορεί το Σχολείο να οικοδομήσει για να πετύχει τους στόχους και το όραμά του.

Θέματα που ανακύπτουν και δεν προβλέπονται από τον Κανονισμό, αντιμετωπίζονται κατά περίπτωση από τη Διευθύντρια και τον Σύλλογο Διδασκόντων, σύμφωνα με τις αρχές της παιδαγωγικής επιστήμης και την κείμενη εκπαιδευτική νομοθεσία, σε πνεύμα συνεργασίας με όλα τα μέλη της σχολικής κοινότητας.

ΕΚΘΕΣΗ ΑΠΟΤΙΜΗΣΗΣ – ΑΝΑΤΡΟΦΟΔΟΤΗΣΗ – ΠΡΟΤΑΣΕΙΣ ΒΕΛΤΙΩΣΕΙΣ

Ο Εσωτερικός Κανονισμός Λειτουργίας επικαιροποιείται σε τακτά χρονικά διαστήματα, μέσω της προβλεπόμενης από τον νόμο συμμετοχικής διαδικασίας όλων των μελών της σχολικής κοινότητας, έτσι ώστε να συμπεριλαμβάνει νέες νομοθετικές ρυθμίσεις, να ανταποκρίνεται στις αλλαγές των συνθηκών λειτουργίας του Σχολείου και τις, κατά καιρούς, αποφάσεις των αρμόδιων συλλογικών οργάνων του.

Ο κοινά συμφωνημένος Εσωτερικός Κανονισμός Λειτουργίας βασίζεται στην ισχύουσα νομοθεσία και στις σύγχρονες παιδαγωγικές και διδακτικές αρχές. Η τήρησή του από τους μαθητές/τις μαθήτριες, τους/τις εκπαιδευτικούς και τους γονείς/κηδεμόνες, με αμοιβαίο σεβασμό στον διακριτό θεσμικό ρόλο τους, ώστε να έχει πληρότητα, γενική αποδοχή και εφαρμογή, αποτελεί προϋπόθεση της εύρυθμης λειτουργίας του Σχολείου.

Είναι το θεμέλιο πάνω στο οποίο μπορεί το Σχολείο να οικοδομήσει για να πετύχει τους στόχους και το όραμά του.

Επίσης αξιοσημείωτο είναι ότι οι εκπαιδευτικοί εκτός από τη μάθηση παρείχαν στήριξη και ψυχολογική ενίσχυση στους μαθητές και στις οικογένειές τους καθώς ήταν μια περίοδος με πολλές ιδιαιτερότητες.

Θέματα που ανακύπτουν και δεν προβλέπονται από τον Κανονισμό, αντιμετωπίζονται κατά περίπτωση από τη Διευθύντρια του Σχολείου και τον Σύλλογο Διδασκόντων/Διδασκουσών, καθώς και από τον Συντονιστή Εκπαιδευτικού Έργου, σύμφωνα με τις αρχές της παιδαγωγικής επιστήμης και την εκπαιδευτική νομοθεσία, σε πνεύμα συνεργασίας με όλα τα μέλη της σχολικής κοινότητας.

Ο Εσωτερικός Κανονισμός Λειτουργίας ισχύει για ένα σχολικό έτος.

Ένα ανοιχτό, συνεργατικό, συμπεριληπτικό και δημοκρατικό Σχολείο έχει ανάγκη από τη σύμπραξη όλων –μαθητών/μαθητριών, εκπαιδευτικών, Διευθυντή/Διευθύντριας, ή Προϊσταμένης/Προϊσταμένου, Συλλόγου Γονέων και Κηδεμόνων, Σχολικής Επιτροπής, Τοπικής Αυτοδιοίκησης–, για να επιτύχει στην αποστολή του.

Υποσημείωση: Ο Σύλλογος Γονέων και Κηδεμόνων του σχολείου μας είναι άτυπος, ωστόσο γίνονται ενέργειες, για να συσταθεί εκ νέου.

Κιλκίς, Οκτώβριος 2021

Η Διευθύντρια

Ουρανία Στεφανίδου

Εγκρίνεται	
Συντονιστής Εκπαιδευτικού Έργου (ο οποίος έχει την παιδαγωγική ευθύνη του σχολείου)	Διευθυντής Εκπαίδευσης.
Πάυλος Εφραιμίδης	Σωτήριος Μαρκάδας
Ημερομηνία:.....	Ημερομηνία:.....