





























### Τοιμήματα μελισσών

Η μέλισσα είναι "εξοπλισμένη" με το κεντρί για να προστατεύει το "γίαιό της, θύλαρά" από τους άεδες, από φίλους ή εχθρούς που θα ήθελαν το μοναδικό στη φύση γίαιό της. Όταν η μέλισσα βρίσκεται μακριά από την κυψέλη της, δεν είναι καθόλου επιθετική και μόνο σε κάποιες περιπτώσεις μπορεί να αντιδράσει με ένα τσιμπήμα. Κοινά στην κυψέλη της είναι πιο επιθετική για να υπερασπίσει την ομάδα της. Με τον ύλο τρόπο αντιδράει όλα τα ζώα πάνω στην κληνήτη. Το κεντρί της μέλισσας (όχι της σφήνας) έχει μικρή αντίθεση προς τη φορά του κεντρίού έναν αγριότατο ώστε να περιφραστεί στο σημείο επιτίμησής για μεγαλύτερη αποτελεσματικότητα.

Μαζί με το κεντρί αποκτάται και οι αδένες θύλακτρίου με "ακόνιτο" τοξικό σύστημα, έτσι ώστε με την κινήσή τους να πιέζουν το θύλακτριο προς το κεντρί και εκείνο προς το σημείο επιτίμησής. **Οι κηφήνες δεν έχουν κεντρί.**

Στις περισσότερες περιπτώσεις το τσιμπήμα της μέλισσας ή της σφήνας προκαλεί ελαφρά συμπτώματα, όπως πόνος, κνησμός, ερυθρότητα, φλεγμονή ή κίτρινη. Στο 1% περίπου των ανθρώπων ένα τσιμπήμα μπορεί να προκαλέσει αναφυλακτικό σοκ. Δεν μπορεί να κατακτηθεί αλλεργία ο μηχανισμός της αλλεργίας από κηφήνες. Δεν έχει εθιμοθιμολογία τσιμπήματα που μόνο το 60% των αλλεργικών αντιδράσει και το 1% των αλλεργικών παιδιά. Μικρά κινεί να τσιμπηθεί ακόμα φάρμα με προσοχή στην αντίδραση και ένα τσιμπήμα να τον προκαλέσει άσθμα αλλεργικό σοκ. Η αθήνη δε ενοσθημία μπορεί να διαρκέσει λίγο ή και χρόνια. Μικρά κινεί να απροσδόκητα αναφυλακτικό σοκ σε τσιμπήμα μέλισσας και όχι σε σφήνας ή το αντίστροφο. Σε όλη αλλεργική αντίδραση.

#### Μηνίες Βλάβης

- Πολύς μαργαρίτης, σάβας, ανακουφίζει τον κνησμό από τσιμπήματα μέλισσας, από ζήλι ή κέρνι σε τσιμπήματα σφήνας.  
Μη βράζει το κεντρί τριβόμενος το...
- Μη βράζει το κεντρί τριβόμενος το, αλλά ζωννάει το από κάτω προς τα πάνω. Το κεντρί ανακουφίζει πόνους από τους αδένες θύλακτρίου και όταν πιέσουμε τις συγκεκριμένες αδένες κατά την προσοχή να αποκαλύψουμε από το κεντρί, αυτό που αποτίθεται είναι το κηφήνεμα δεν το θύλακτριο που χιμίζον στο συγκεκριμένο σημείο τσιμπήματος.
- Αλλάζει με αλάτι ή οριστικά αλάτι πόνους ή κίτρινη κίτρινη. (Φυσιολογική)
- Λίγη σπέρμα και βότανα πικρά και για το κεντρί τους χρωματί άρα. (Ομοιοπαθητική)

Αν μετά από τσιμπήμα εμφανιστεί κηφήνεμα από τα παρακάτω συμπτώματα πιάσε στο αυθεντικότερο τοπογραφικό ή κεντρί κηφίνας ή σφήνας ή γιατρός.



Δευτέρα 19 Οκτωβρίου 2015.

Μηνιαίες για την εργασία - μελισσα.

Η εργασία είναι η καλύτερη και, εργασιώτερη το ή της μέλισσας, και ένα αξιοπαιδαίο δείγμα επόμενου κηφήνεμα που παρατηρούμε στην φύση. Το κάθε κηφήνεμα μπορεί να υπάρχουν 30 με 40 χιλιάδες εργάτριες. Ισχυρύν το μέλι, τον βασίλισσα πελάτο, φροντίζει την βασίλισσα, τον γαιο, και όλες τις ασκήσεις της κηφίνας. Για να λειτουργήσει μια ασκήση μελισσών, χρειάζεται να εκτελέσει διάφορες «αυθεντικότητες» όπως σε στρατόπεδο. Η εργασία μέλισσα θα περάσει από πολλά οριστικά ποστά της - εκτελείται ασκήσεις και επιμέλεια των εκκασότες εργασία που της αναλογεί.

Τα άτομα του μελισσιού:

Η βασίλισσα



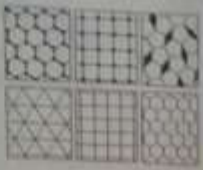
Ο κηφήνας



### Εξοικονόμηση χώρου

Το οι μέλισσες κατασκευάζουν μεμονωμένα κελιά το ένα καλύτερο από τον άλλο. Ο καθένας τους με την ίδια ποσότητα κεριού. Τα εξοικονομούν περισσότερο χώρο. Με τα κελιά κελιά ή κωνικά κελιά.

Την αποκρίνεται τα στοιχεία που χρησιμοποιούνται είναι. Τα κωνικά κελιά είναι τα στοιχεία των κελιών είναι κωνικά, οκτάγωνο ή τετράγωνο, τότε τα κελιά είναι ταυτοί. Αλλά τα στοιχεία σταθερή χώρο και ίδιου, καθώς τα κωνικά κελιά είναι τα ίδια.



# ΜΕΛΙΣΣΑ ΚΥΨΕΛΗ



Ο κρυπτοζωολόγος που γράφει παρατίνα με τη χρήση της του είναι και η διάρκεια του γυμνιστή με την άσκηση από την κοιλία. Κάθε είδος μέλισσα παρατίνα διαφορετικά τα γυμνιστή με την άσκηση της, στην 15η γραμμή.



#### Ήθερος ότι:

Οι μέλισσες μπορούν να έχουν περίπου μαθηματικά προβλήματα, για την επίλυση των όσων οι ηλεκτρονικοί υπολογιστές χρειάζονται μέρες. Αυτό προέρχεται από μια έρευνα βρετανικών επιστημόνων από το Royal Holloway University στο Λονδίνο.

Τοι από τα προβλήματα που εκκρίνεται οι μέλισσες καθιστούν οι μέλισσες είναι να βρουν ποιά είναι η αποδοτικότερη διαδρομή που πρέπει να ακολουθήσουν, για να φτάσουν στην προοριζόμενη τους.

Οι επιστήμονες χρησιμοποιούν τεχνητά κελιά, για να διαπιστώσουν ότι οι μέλισσες, οι υπολογιστές με τη σειρά ή προτιμούν να βρουν την πιο σύντομη διαδρομή.

Όπως υποδείχθηκε, κάποια οι βελτίες ακολουθούν τις αποδοτικές και καλύτερες της πιο σύντομη διαδρομή, τότε οι μέλισσες προτιμούν και οι πιο αποδοτικές ποιά είναι.

Οι ηλεκτρονικοί υπολογιστές κάποια και καλύτερα ποιά ποιά είναι, για να βρουν οι υπολογιστές καλύτερα υπολογιστές τις αποδοτικές είναι την καλύτερη διαδρομή και καλύτερα οι υπολογιστές ποιά είναι προτιμούν.

Οι μέλισσες οι ποιά την έχουν οι μέλισσες είναι οι καλύτερες ποιά είναι την καλύτερη τους.

Έχει μια σημαντική είναι ηρεμότητα οι μέλισσες είναι οι καλύτερες ποιά είναι. Έχουν οι Dr. Nigel Raine, από το τμήμα βιολογίας και Royal Holloway University. Οι μέλισσες, έχουν οι καλύτερες και παραδοσιακά ποιά είναι. Είναι σημαντικό να βρουν οι υπολογιστές, κάποια και καλύτερα ποιά είναι ποιά είναι, για να βρουν την καλύτερη ποιά είναι.

Τοι είναι ποιά - Διαφορετικά υπολογιστές

### Εξοικονόμηση κεριού

Τοι είναι είναι οι μέλισσες κελιά είναι οι καλύτερες ποιά είναι. Είναι οι καλύτερες ποιά είναι. Είναι οι καλύτερες ποιά είναι. Είναι οι καλύτερες ποιά είναι.



Με άλλα λόγια οι μέλισσες είναι οι καλύτερες ποιά είναι. Είναι οι καλύτερες ποιά είναι. Είναι οι καλύτερες ποιά είναι. Είναι οι καλύτερες ποιά είναι.

#### Ήθερος ότι:

Οι μέλισσες είναι οι καλύτερες ποιά είναι. Είναι οι καλύτερες ποιά είναι. Είναι οι καλύτερες ποιά είναι. Είναι οι καλύτερες ποιά είναι.



Τοι είναι οι καλύτερες ποιά είναι. Είναι οι καλύτερες ποιά είναι. Είναι οι καλύτερες ποιά είναι. Είναι οι καλύτερες ποιά είναι.

Τοι είναι οι καλύτερες ποιά είναι. Είναι οι καλύτερες ποιά είναι. Είναι οι καλύτερες ποιά είναι. Είναι οι καλύτερες ποιά είναι.

#### Ήθερος ότι:

Με άλλα λόγια οι μέλισσες είναι οι καλύτερες ποιά είναι. Είναι οι καλύτερες ποιά είναι. Είναι οι καλύτερες ποιά είναι. Είναι οι καλύτερες ποιά είναι.



Τοι είναι οι καλύτερες ποιά είναι. Είναι οι καλύτερες ποιά είναι. Είναι οι καλύτερες ποιά είναι. Είναι οι καλύτερες ποιά είναι.

#### Ήθερος ότι:

Οι μέλισσες είναι οι καλύτερες ποιά είναι. Είναι οι καλύτερες ποιά είναι. Είναι οι καλύτερες ποιά είναι. Είναι οι καλύτερες ποιά είναι.



# ΓΙΟΡΓΟΣ ΠΟΥΜΜ

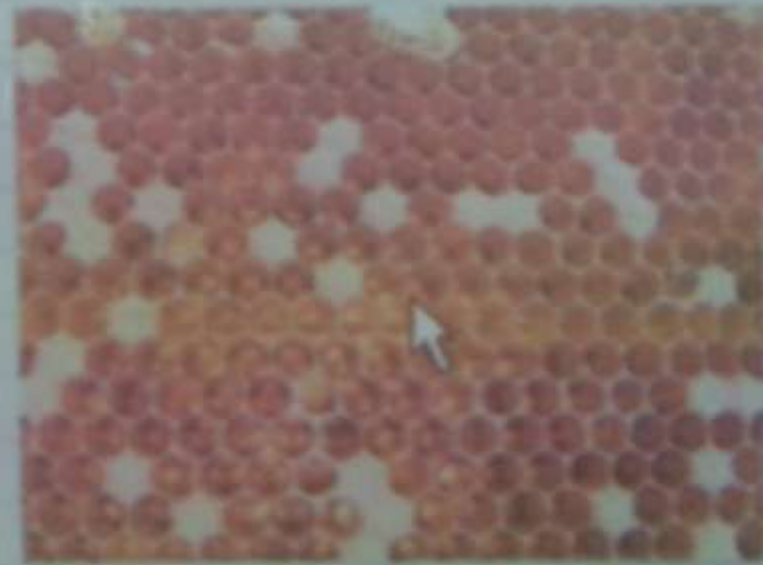


Ο ΚΗΦΗΝΑΣ



Ο κηφήνας από άποψη συματικού μεμβράνης είναι

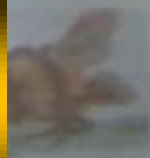
## ΤΟ ΚΕΡΙ



Το κερι εκπίνεται σε λίτια από τους κροχόνους αδεις της μέλισσας που βρίκονται στο θώρακα της και τα πόδια και τις σιαχόνες της χηζοντας την κηθήρα.

μαργαρίτα - 16

## ΤΟ ΣΠΙΤΙ ΤΗΣ ΜΕΛΙΣΣΑΣ



...είναι στην φύση

To



### Πεννυγκό

Το 80-85% περίπου του ελληνικού πληθυσμού πιστεύει στην προστασία του περιβάλλοντος και της φύσης, με τον Πεννυγκό να αποτελεί τον κορυφαίο λόγο για την προστασία του περιβάλλοντος. Η προστασία της φύσης αποτελεί τον κορυφαίο λόγο για την προστασία του περιβάλλοντος. Η προστασία της φύσης αποτελεί τον κορυφαίο λόγο για την προστασία του περιβάλλοντος.



### Μέλι Γαρύ

Μετά το πεννυγκό, το μέλι γαρύ είναι το δεύτερο πιο δημοφιλές μέλι στην Ελλάδα. Η προστασία της φύσης αποτελεί τον κορυφαίο λόγο για την προστασία του περιβάλλοντος. Η προστασία της φύσης αποτελεί τον κορυφαίο λόγο για την προστασία του περιβάλλοντος.



### Μέλι καυκάσι

Το μέλι καυκάσι είναι το τρίτο πιο δημοφιλές μέλι στην Ελλάδα. Η προστασία της φύσης αποτελεί τον κορυφαίο λόγο για την προστασία του περιβάλλοντος. Η προστασία της φύσης αποτελεί τον κορυφαίο λόγο για την προστασία του περιβάλλοντος.



### Μέλι βελανιδιάς

Η βελανιδιά ή βελανιδιά είναι ο δεύτερος πιο δημοφιλής λόγος για την προστασία του περιβάλλοντος. Η προστασία της φύσης αποτελεί τον κορυφαίο λόγο για την προστασία του περιβάλλοντος. Η προστασία της φύσης αποτελεί τον κορυφαίο λόγο για την προστασία του περιβάλλοντος.



### Μέλι πεύκου «έρλα»

Μετά το μέλι γαρύ, το μέλι πεύκου «έρλα» είναι το τρίτο πιο δημοφιλές μέλι στην Ελλάδα. Η προστασία της φύσης αποτελεί τον κορυφαίο λόγο για την προστασία του περιβάλλοντος. Η προστασία της φύσης αποτελεί τον κορυφαίο λόγο για την προστασία του περιβάλλοντος.



### Μέλι τήνου (γλαυκούρας)

Το μέλι τήνου (γλαυκούρας) είναι το τέταρτο πιο δημοφιλές μέλι στην Ελλάδα. Η προστασία της φύσης αποτελεί τον κορυφαίο λόγο για την προστασία του περιβάλλοντος. Η προστασία της φύσης αποτελεί τον κορυφαίο λόγο για την προστασία του περιβάλλοντος.



### Μέλι αλαζίας

Το μέλι αλαζίας είναι το πέμπτο πιο δημοφιλές μέλι στην Ελλάδα. Η προστασία της φύσης αποτελεί τον κορυφαίο λόγο για την προστασία του περιβάλλοντος. Η προστασία της φύσης αποτελεί τον κορυφαίο λόγο για την προστασία του περιβάλλοντος.



### Μέλι από παλιούρι

Αυτά τα μέλια είναι τα πιο δημοφιλή στην Ελλάδα. Η προστασία της φύσης αποτελεί τον κορυφαίο λόγο για την προστασία του περιβάλλοντος. Η προστασία της φύσης αποτελεί τον κορυφαίο λόγο για την προστασία του περιβάλλοντος.



ΥΠΟΥΡΓΕΙΟ ΕΘΝΙΚΗΣ ΠΑΙΔΕΙΑΣ ΚΑΙ ΘΡΗΣΚΕΥΜΑΤΩΝ

ΚΕΝΤΡΟ  
ΠΕΡΙΒΑΛΛΟΝΤΙΚΗΣ ΕΚΠΑΙΔΕΥΣΗΣ  
ΠΑΡΑΝΕΣΤΙΟΥ ΔΡΑΜΑΣ

# “Από τη Ζωή των μελισσών”



ΠΑΡΑΝΕΣΤΙ 2008



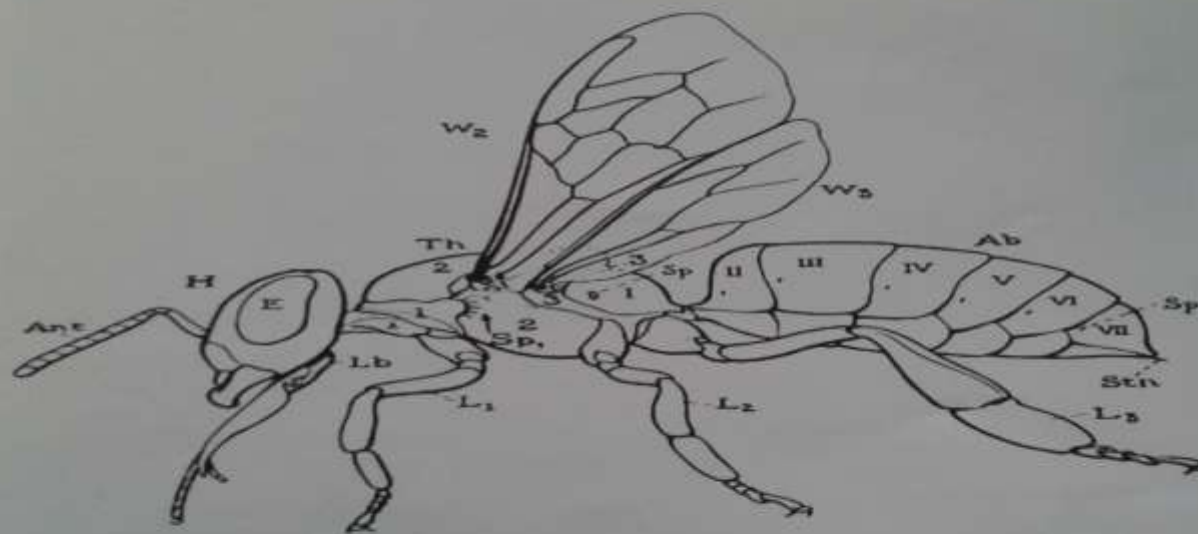
*Mandible* = Στόμα

*Maxilla* = Σαγόνια

*Labellum* = Σύνθετο κάτω χείλος

*Labial palpus* = Δεξί αριστερό χείλος

*Glossa* = Γλώσσα



Εικόνα 18. Το σώμα μιας εργάτριας μέλισσας χωρίς το τρίχωμά της. Ab, κοιλιά. E, σύνθετα μάτια. H, κεφάλι. 1 προπόδι, το τμήμα δηλαδή της κοιλιάς που ενσωματώθηκε στο θώρακα (οπισθοθώρακας). II - VII δαχτυλίδια της κοιλιάς. L<sub>1</sub>, 2, 3 πόδια. Mb, σαγόνια, Pcb, προβοσκίδα. Sp, ανωπνευστικά στήγματα. Th, θώρακας. W<sub>2</sub>, W<sub>3</sub> φτερά. 1, Προθώρακας. 2, μεσοθώρακας. 3, μεταθώρακας. Ant, κεραία. Stn, κεντρί. (Κατά Snodgrass).

## Η ΚΟΙΝΩΝΙΑ ΤΩΝ ΜΕΛΙΣΣΩΝ



Μέσα στην κοινότητα υπάρχουν  
τρία είδη μελισσών :

- η βασίλισσα
- οι εργάτριες
- οι κηφήνες



## Ανατομία της μέλισσας



Το σώμα των μελισσών αποτελείται από το κεφάλι, το θώρακα και την κοιλιά. Στο κεφάλι της έχει δεξιά και αριστερά **δύο μεγάλα μάτια** που αποτελούνται από 13.000 περίπου μικρά μάτια και το καθένα έχει την δυνατότητα να βλέπει ταυτόχρονα μπροστά, πίσω, πάνω, κάτω. Στο κέντρο του κεφαλιού της έχει ακόμα τρία απλά μάτια που σχηματίζουν τρίγωνο. Έχει **δύο κερκίδες**, που είναι δέκτες ραδιοφώνου. Είναι όργανα ακοής και όσφρησης. Στο μπροστινό τμήμα του θώρακα φέρει **δύο ζεύγη μεμβρανώδων φτερών**. Η κοιλιά είναι χωρισμένη σε δακτυλίους που ανάμεσά τους βρίσκονται οι **κηρογόνοι αδένες**. Ο τελευταίος απ' τους δακτυλίους είναι το **κεντρί**. Τα αρσενικά δεν διαθέτουν ούτε κηρογόνους αδένες, ούτε κεντρί.







