

ΕΣΩΤΕΡΙΚΟΣ ΚΑΝΟΝΙΣΜΟΣ

6/Θ ΔΗΜΟΤΙΚΟΥ ΣΧΟΛΕΙΟΥ ΜΑΝΟΛΑΔΑΣ

ΣΧΟΛΙΚΟ ΕΤΟΣ 2022-2023

ΤΑΥΤΟΤΗΤΑ ΤΟΥ ΣΧΟΛΕΙΟΥ	
6/θ Δημοτικό Σχολείο Μανολάδας	Διεύθυνση Α/θμιας Εκπ/σης Ηλείας
Κωδ. Σχολείου(ΥΠΑΙΘ) 9150240	

ΣΤΟΙΧΕΙΑ		
Εδρα του Σχολείου	Μανολάδα	
Τηλέφωνο: 2623071474	Fax:	2623071474
e-mail: mail@dim-manol.ilei.sch.gr	Ιστοσελίδα	https://blogs.sch.gr/dimman/
Διευθυντής Σχολικής Μονάδας	Γεώργιος Σαϊτάς	

Περιεχόμενα

Εισαγωγή	5
Σύνταξη, έγκριση και τήρηση του Κανονισμού.....	5
Ταυτότητα του σχολείου μας	5
Βασικές αρχές και στόχοι του Εσωτερικού Κανονισμού Λειτουργίας	5
Λειτουργία του Σχολείου	6
Διδακτικό ωράριο	6
Προσέλευση και αποχώρηση μαθητών/μαθητριών	7
Ωρολόγιο Πρόγραμμα του Σχολείου	8
Σχολική και Κοινωνική Ζωή	8
Φοίτηση	8
Σχολικοί χώροι	8
Διάλειμμα	9
Σχολική εργασία	9
Συμπεριφορά - Δικαιώματα - Υποχρεώσεις	10
<i>Ο Διευθυντής</i>	<i>10</i>
<i>Οι εκπαιδευτικοί</i>	<i>10</i>
<i>Οι μαθητές/μαθήτριες</i>	<i>11</i>
<i>Γονείς και κηδεμόνες</i>	<i>11</i>
Παιδαγωγικός έλεγχος	12
<i>Πρόληψη φαινομένων βίας και σχολικού εκφοβισμού</i>	<i>12</i>
Άλλα θέματα	13
Προσωπικά δεδομένα	13
Εμβολιασμός μαθητών/μαθητριών	13
Επικοινωνία και συνεργασία Γονέων/Κηδεμόνων και Σχολείου	13
<i>Σημασία της επικοινωνίας και της συνεργασίας σχολείου-οικογένειας</i>	<i>13</i>
<i>Διαδικασίες ενημέρωσης και επικοινωνίας Σχολείου και γονέων/κηδεμόνων</i>	<i>14</i>
<i>Σύλλογος Γονέων και Κηδεμόνων</i>	<i>14</i>
<i>Σχολικό Συμβούλιο</i>	<i>14</i>
Αντιμετώπιση έκτακτων αναγκών	14

<i>Χώρος συγκέντρωσης σε περίπτωση ανάγκης</i>	<i>15</i>
<i>Ειδικό σχέδιο αποχώρησης λόγω έκτακτων συνθηκών</i>	<i>15</i>

Εισαγωγή

Ο Εσωτερικός Κανονισμός Λειτουργίας του Σχολείου επιδιώκει να εξασφαλίζει τις προϋποθέσεις και τις συνθήκες που είναι απαραίτητες για να πραγματοποιείται όσο καλύτερα γίνεται το έργο του σχολείου και να επιτυγχάνονται όσο γίνεται καλύτερα οι στόχοι που θέτουμε κάθε φορά ως σχολική κοινότητα (μαθητές, εκπαιδευτικοί, άλλο επιστημονικό προσωπικό, βοηθητικό προσωπικό, γονείς/κηδεμόνες).

Ο Κανονισμός βασίζεται σε όσα προβλέπονται από την πολιτεία για την εκπαίδευση και τη λειτουργία των δημόσιων και ιδιωτικών Σχολείων, ενσωματώνει αποδεκτές παιδαγωγικές αρχές και είναι προσαρμοσμένος στις ιδιαίτερες συνθήκες λειτουργίας του Σχολείου και τα χαρακτηριστικά της τοπικής σχολικής και ευρύτερης κοινότητας.

Σύνταξη, έγκριση και τήρηση του Κανονισμού.

Ο Εσωτερικός Κανονισμός Λειτουργίας συντάχθηκε ύστερα από εισήγηση του Διευθυντή του Σχολείου με τη συμμετοχή όλων των μελών του Συλλόγου Διδασκόντων, των εκπροσώπων του Δήμου Ανδραβίδας-Κυλλήνης και της εκπροσώπου του Συλλόγου Γονέων και Κηδεμόνων με την υπ. Αριθ. 1/7-10-2022 πράξη του Σχολικού Συμβουλίου.

Ο Εσωτερικός Κανονισμός Λειτουργίας με την έναρξη του σχολικού έτους κοινοποιείται σε όλους τους γονείς/κηδεμόνες του Σχολείου μας. Μια συνοπτική μορφή του διανέμεται και συζητείται διεξοδικά με όλους τους/τις μαθητές/μαθήτριες του Σχολείου.

Η ακριβής τήρησή του αποτελεί ευθύνη και υποχρέωση όλων των μελών της σχολικής μας κοινότητας: της διεύθυνσης του Σχολείου, των εκπαιδευτικών και του βοηθητικού προσωπικού, των μαθητών, των γονέων και κηδεμόνων.

Ο Κανονισμός επικαιροποιείται σε τακτά χρονικά διαστήματα, μέσω της προβλεπόμενης από τον νόμο συμμετοχικής διαδικασίας όλων των μελών της σχολικής κοινότητας, έτσι ώστε να συμπεριλαμβάνει νέες νομοθετικές ρυθμίσεις, να ανταποκρίνεται στις αλλαγές των συνθηκών λειτουργίας του Σχολείου και τις, κατά καιρούς, αποφάσεις των αρμόδιων συλλογικών οργάνων του.

Ταυτότητα του σχολείου μας

Το 6/θ Δημοτικό Σχολείο Μανολάδας γεωγραφικά βρίσκεται στον Δήμο Ανδραβίδας-Κυλλήνης **και συστεγάζεται μαζί με το Νηπιαγωγείο Μανολάδας**. Ο μαθητικός πληθυσμός του προέρχεται από περιοχές που βρίσκονται γύρω από το χωριό Μανολάδα και τους οικισμούς Μπρίνια και Μεγάλο Πεύκο. Ανάμεσα στους μαθητές υπάρχει **σημαντικός αριθμός αλλοδαπών μαθητών** που φοιτά στο Σχολείο. Το Σχολείο κατά το τρέχον σχολικό έτος έχει στο δυναμικό του 66 μαθητές, 13 εκπαιδευτικούς, καθαρίστρια και λειτουργεί με 6 τμήματα μαθητών κατά την διάρκεια του πρωινού προγράμματος και ένα τμήμα ολοήμερου προγράμματος.

Βασικές αρχές και στόχοι του Εσωτερικού Κανονισμού Λειτουργίας

Ο Κανονισμός, ενισχύει τις αρχές του αλληλοσεβασμού, της διαφορετικότητας, της ισότητας, της συμμετοχής και της αλληλεγγύης, τη βελτίωση της σχολικής ζωής, περιλαμβάνει όρους και κανόνες, κατανομή αρμοδιοτήτων και ευθυνών, δικαιωμάτων και υποχρεώσεων, για όλα τα μέλη της σχολικής κοινότητας έτσι ώστε να διαμορφώνεται στο σχολείο ένα παιδαγωγικό και διδακτικό κλίμα που διευκολύνει την απρόσκοπτη, μεθοδική και αποτελεσματική λειτουργία του. Ταυτόχρονα

οι δυσκολίες και τα προβλήματα που προκύπτουν αντιμετωπίζονται από τα μέλη της σχολικής κοινότητας ως προκλήσεις και ευκαιρίες βελτίωσης, ανάπτυξης και ενδυνάμωσης παιδαγωγικών, διδακτικών και άλλων πρακτικών.

Αναφέρεται στις γενικές αρχές δημοκρατικής λειτουργίας του σχολείου, στις ευκαιρίες που δίνει το σχολείο να λαμβάνεται υπόψιν η γνώμη των μελών της εκπαιδευτικής κοινότητας, στο πλαίσιο αρμονικής συνύπαρξης των μελών της εκπαιδευτικής κοινότητας, στην οργάνωση των σχολικών χώρων και εγκαταστάσεων και της υλικοτεχνικής υποδομής του σχολείου, όπως επίσης και στους κανόνες για την ενδεδειγμένη χρήση τους, στους γενικούς κανόνες που διέπουν την οργάνωση της σχολικής ζωής, στην οργάνωση του ολοήμερου προγράμματος, των σχολικών εορτών, της πρωινής συγκέντρωσης των μαθητών/-τριών και εκπαιδευτικών και εν γένει των δραστηριοτήτων που αφορούν τη σχολική ζωή, στον τρόπο ενίσχυσης της τακτικής και αμφίδρομης επικοινωνίας των εκπαιδευτικών με τους γονείς/κηδεμόνες, στους τρόπους διάχυσης της πληροφορίας και της διασφάλισης του δικαιώματος ενημέρωσης των μελών της εκπαιδευτικής κοινότητας σχετικά με τη σχολική ζωή και στην ανάπτυξη συνεργασιών του σχολείου με φορείς της ευρύτερης κοινότητας, την τοπική αυτοδιοίκηση και τον Σύλλογο Γονέων και Κηδεμόνων.

Βασικοί στόχοι του Κανονισμού είναι οι μαθητές/μαθήτριες να διαμορφώσουν την προσωπικότητά τους, να διαπαιδαγωγηθούν με τον καλύτερο δυνατό τρόπο και να αποκτήσουν δεξιότητες οι οποίες έχουν βασικό και κυρίαρχο ρόλο στη μαθησιακή διαδικασία και ταυτόχρονα αποτελούν δεξιότητες ζωής. Τέτοιες είναι: η δημιουργικότητα, ο αυτοέλεγχος, η συναίσθηση της ευθύνης, η συνεργασία, η ενσυναίσθηση, ο αμοιβαίος σεβασμός, η αλληλοκατανόηση, η αποδοχή της διαφορετικότητας, ο σεβασμός όλων σε κοινούς συμφωνημένους κανόνες, η περιβαλλοντική συνείδηση, η προστασία της υγείας, καθώς και η εδραίωση της ισότητας, της αλληλεγγύης και της δημοκρατίας.

Μέσω των συμφωνημένων αρχών/κατευθύνσεων του Κανονισμού του Σχολείου μας επιδιώκεται:

- Να εξασφαλίζεται ένα υποστηρικτικό πλαίσιο για να πραγματοποιείται με επιτυχία το εκπαιδευτικό έργο και η απρόσκοπτη συμμετοχή όλων στην εκπαιδευτική διαδικασία.
- Να καλλιεργείται κατάλληλο κλίμα για την ανάπτυξη της προσωπικότητας του/της κάθε μαθητή/μαθήτριας αλλά και όλων των μελών της σχολικής κοινότητας.
- Να διασφαλίζεται η σωματική και ψυχική υγεία όλων των μελών της σχολικής κοινότητας.
- Να δημιουργούνται οι συνθήκες αξιοπρεπών και αποδοτικών συνθηκών διδασκαλίας, μάθησης και εργασίας.

Λειτουργία του Σχολείου

Διδακτικό ωράριο

Η έναρξη, η λήξη, η διάρκεια μαθημάτων του υποχρεωτικού προγράμματος, τα διαλείμματα, ο χρόνος διδασκαλίας κάθε διδακτικού αντικειμένου, οι αργίες, οι σχολικές εορτές καθώς και η έναρξη και λήξη του διδακτικού έτους καθορίζονται από τις κείμενες διατάξεις και αποφάσεις του ΥΠΑΙΘ. Ανακοινώνονται στους γονείς και τα παιδιά με την έναρξη του διδακτικού έτους και αναρτώνται στην ιστοσελίδα του Σχολείου.

Για το σχολικό έτος 2021-2022 το πρόγραμμα του σχολείου μας διαμορφώνεται ως εξής:

Υποχρεωτικό πρόγραμμα

- υποδοχή των μαθητών και των μαθητριών στο σχολείο: 08:00- 08:15.
- έναρξη 1ης διδακτικής περιόδου: 08:15.
- λήξη υποχρεωτικού προγράμματος: 13:15' Αποχώρηση μαθητών και μαθητριών

Ολοήμερο πρόγραμμα

- έναρξη λειτουργίας των δραστηριοτήτων του Ολοήμερου προγράμματος:13:20
- λήξη δραστηριοτήτων του Ολοήμερος προγράμματος: 16:00

Οι γονείς/κηδεμόνες των μαθητών και των μαθητριών που είναι εγγεγραμμένοι στο Ολοήμερο πρόγραμμα δηλώνουν από την αρχή της σχολικής χρονιάς την ακριβή ώρα αναχώρησης από το σχολείο στις 15:00 ή στις 16:00.

Προσέλευση και αποχώρηση μαθητών/μαθητριών

Η ώρα προσέλευσης των μαθητών και μαθητριών είναι 08:00 έως 08:15. Η προσέλευση των παιδιών γίνεται από την μοναδική είσοδο του Σχολείου, ενώ για το συστεγαζόμενο Νηπιαγωγείο υπάρχει ξεχωριστή είσοδος. Για λόγους ασφάλειας των μαθητών/μαθητριών, αλλά και για την ομαλή λειτουργία του προγράμματος, η είσοδος κλείνει στις 8:15. Η έγκαιρη προσέλευση και η καλά οργανωμένη αποχώρηση είναι απαραίτητες προϋποθέσεις για την πραγματοποίηση του διδακτικού έργου και την εύρυθμη λειτουργία του σχολείου.

Στις 08:10 οι μαθήτριες και οι μαθητές παρατάσσονται ανά τάξη στο σημείο που έχει οριστεί για κάθε μία, μπροστά από την είσοδο του κεντρικού κτιρίου του σχολείου. Στη συνέχεια, μεταβαίνουν στις αίθουσες διδασκαλίας τους με προκαθορισμένη σειρά, με τάξη και ηρεμία και με τη συνοδεία της/του εκπαιδευτικού της τάξης. Μόλις εισέλθουν στην αίθουσα διδασκαλίας, προετοιμάζονται για το μάθημά τους χωρίς να περιφέρονται και να ενοχλούν.

Σε περίπτωση που κάποιος μαθητής καθυστερήσει δικαιολογημένα, έρχεται στο σχολείο συνοδευόμενος από τον κηδεμόνα του, ενημερώνει τον διευθυντή και πηγαίνει στην τάξη του. Σε περίπτωση που η αργοπορία γίνεται κατ' εξακολούθηση, ειδοποιείται ο γονέας κηδεμόνας του μαθητή.

Οι μαθητές και οι μαθήτριες σε καμία περίπτωση δε φεύγουν από το σχολείο πριν τη λήξη των μαθημάτων χωρίς άδεια. Αν παρουσιαστεί ανάγκη έκτακτης αποχώρησης κατά τη διάρκεια του σχολικού ωραρίου (π.χ. ασθένεια), ενημερώνεται τηλεφωνικά ο γονέας/κηδεμόνας για να προσέλθει στο Σχολείο και να συνοδεύσει το παιδί στο σπίτι του ή, αν το παιδί του αποχωρεί μόνο του, να δώσει προφορική άδεια αποχώρησης του παιδιού του σε δάσκαλό του ή στη δ/νση του σχολείου.

Οι εκπαιδευτικοί εφημερίας που είναι υπεύθυνοι υποδέχονται τους μαθητές και τις μαθήτριες στην είσοδο του Σχολείου και οι γονείς/κηδεμόνες-συνοδοί αποχωρούν και δεν εισέρχονται στον αύλειο χώρο του σχολείου. Μετά το ηχητικό σήμα, με ευθύνη των εφημερευόντων κλείνει η είσοδος του σχολείου. Κατά τη διάρκεια του χρόνου προσέλευσης των μαθητών/μαθητριών δεν παρευρίσκεται χωρίς άδεια στον χώρο του σχολείου κανένας επισκέπτης.

Οι μαθητές και οι μαθήτριες που συνοδεύονται καθημερινά κατά την αποχώρησή τους περιμένουν τον γονέα/κηδεμόνα τους και δε φεύγουν ποτέ από το Σχολείο χωρίς τη συνοδεία τους.

Οι γονείς/κηδεμόνες προσέρχονται έγκαιρα για την παραλαβή των μαθητών και των μαθητριών και παραμένουν έξω από τις εισόδους του σχολείου, χωρίς να παρεμποδίζουν τη διαδικασία αποχώρησης. Πριν από τις 08:00 πμ. και μετά τις 13.15 το σχολείο δεν φέρει ευθύνη για τους μαθητές που περιμένουν, χωρίς τη γονική επιτήρηση, έξω από την είσοδο του σχολείου. Τέλος, εάν κάποιος γονέας/κηδεμόνας χρειαστεί, για ειδικό λόγο να πάρει το παιδί του πριν τη λήξη των μαθημάτων, χρειάζεται να ενημερώσει εγκαίρως τη Διεύθυνση του Σχολείου.

Η αποχώρηση των μαθητών γίνεται από την μοναδική έξοδο όπως έχει καθοριστεί για κάθε τάξη. Οι μαθητές συνοδεύονται από τον/την διδάσκοντα/διδάσκουσα της τελευταίας διδακτικής ώρας και περιμένουν μέχρι την αποχώρηση όλων των μαθητών. Η ευθύνη για την ασφάλεια των παιδιών μετά το ωράριο λειτουργίας ανήκει αποκλειστικά στο γονέα ή κηδεμόνα και εφόσον αυτά βρίσκονται έξω από το σχολείο. Οι γονείς-κηδεμόνες είναι υποχρεωμένοι να γνωρίζουν το ωράριο των παιδιών τους και να ενημερώνονται από τις ανακοινώσεις του σχολείου. Οι μαθητές που συνοδεύονται κατά την αναχώρησή τους δε φεύγουν από το σχολείο ασυνόδευτοι. Αν ο κηδεμόνας τους κάποια μέρα καθυστερήσει, τα παιδιά παραμένουν στο χώρο αποχώρησης εντός του σχολείου μέχρι να έρθει ο κηδεμόνας τους. Κάθε καθυστέρηση δημιουργεί κινδύνους για την ασφάλειά τους, για τους οποίους αποκλειστικά υπεύθυνοι είναι οι γονείς ή οι κηδεμόνες των παιδιών.

Ωρολόγιο Πρόγραμμα του Σχολείου

Το Σχολείο μας εφαρμόζει το Ωρολόγιο Πρόγραμμα, όπως αυτό ορίζεται από τις εγκυκλίους του ΥΠΑΙΘ και εξειδικεύεται από τον Σύλλογο Διδασκόντων.

Οι γονείς/κηδεμόνες ενημερώνονται έγκαιρα για προγραμματισμένες ή έκτακτες (γνωστές όμως εκ των προτέρων) αλλαγές που προκύπτουν στο Ωρολόγιο Πρόγραμμα, κατά τη διάρκεια του σχολικού έτους, όπως επίσης και αλλαγές που σχετίζονται με αλλαγή διδασκόντων ως προς τα γνωστικά αντικείμενα.

Σχολική και Κοινωνική Ζωή

Φοίτηση

Η φοίτηση των μαθητών/μαθητριών στα Δημοτικά Σχολεία είναι υποχρεωτική και εποπτεύεται από τον/την εκπαιδευτικό της τάξης, ο οποίος/η οποία καταγράφει τις καθημερινές απουσίες, οι οποίες καταχωρίζονται στο πληροφοριακό σύστημα myschool του ΥΠΑΙΘ. Η ελλιπής φοίτηση και μάλιστα χωρίς σοβαρό λόγο, δυσχεραίνει τόσο το σχολικό έργο όσο και την πρόοδο των μαθητών/μαθητριών. Την ουσιαστική αλλά και την τυπική ευθύνη απέναντι στο σχολείο και την πολιτεία για τη φοίτηση των μαθητών φέρουν κατά το νόμο οι γονείς/κηδεμόνες τους.

Όσον αφορά στο μάθημα της Φυσικής Αγωγής, καθώς και τις αθλητικές δραστηριότητες του σχολείου, είναι απαραίτητη η συμπλήρωση Ατομικού Δελτίου Υγείας (Α.Δ.Υ.Μ.) για τους μαθητές των Α' και Δ' τάξεων και θα πρέπει να προσκομίζεται έγκαιρα, εντός των χρονικών ορίων που ορίζονται από το Σύλλογο Διδασκόντων.

Σχολικοί χώροι

Κοινός στόχος όλων είναι ο σεβασμός του σχολικού χώρου. Ο σεβασμός στις υποδομές, τον εξοπλισμό αλλά και το φυσικό περιβάλλον του Σχολείου αποτελεί βασική υποχρέωση όλων των μελών της σχολικής κοινότητας. Με το ίδιο σκεπτικό υπάρχει φροντίδα για την τάξη και την καλαισθησία στις σχολικές αίθουσες, καθώς είναι ο ιδιαίτερος χώρος, όπου παραμένουν και

εργάζονται μαθητές/μαθήτριες και εκπαιδευτικοί πολλές ώρες. Φροντίδα όλων είναι να διατηρούνται οι χώροι καθαροί.

Διάλειμμα

Κατά τη διάρκεια του διαλείμματος οι μαθητές/μαθήτριες βγαίνουν στο προαύλιο, όπως έχει καθοριστεί για κάθε τμήμα, ώστε να αποφεύγεται ο συνωστισμός και να μειώνεται η πιθανότητα ατυχημάτων. Ο κάθε εκπαιδευτικός θα πρέπει να φροντίζει για τον αερισμό και την καθαριότητα της τάξης του. Κανένας δε μένει μέσα στην αίθουσα μόνος του. Με την ολοκλήρωση κάθε διδακτικής ώρας, ο/η εκπαιδευτικός εξέρχεται τελευταίος/τελευταία, αφού κλειδώσει την αίθουσα. Δεν επιτρέπεται η παραμονή των μαθητών στις αίθουσες ή στους διαδρόμους του σχολείου. Το διάλειμμα είναι χρόνος παιχνιδιού κι ανάπτυξης κοινωνικών σχέσεων, αλλά και χρόνος ικανοποίησης σωματικών αναγκών. Σε περίπτωση κακοκαιρίας, οι μαθητές των τάξεων παραμένουν στις τάξεις τους με εφημερεύοντες όλους τους εκπαιδευτικούς. Οι μαθητές παίζουν και για οποιοδήποτε πρόβλημα που πιθανόν αντιμετωπίσουν απευθύνονται στους εφημερεύοντες δασκάλους που βρίσκονται στο προαύλιο. Κατά τη διάρκεια του διαλείμματος δεν επιτρέπεται κανένας ανήλικος ή ενήλικος να παρακολουθεί, να συνομιλεί ή να δίνει αντικείμενα σε μαθητές και μαθήτριες του σχολείου από τα κάγκελα του προαυλίου χώρου. Εάν κάποιος γονέας/κηδεμόνας επιθυμεί να δώσει φαγητό στο παιδί του, παραδίδεται αυτό σε εφημερεύοντα εκπαιδευτικό του σχολείου.

Μόλις χτυπήσει το κουδούνι για μάθημα, οι μαθητές προσέρχονται στον καθορισμένο χώρο συγκέντρωσης και περιμένουν να τους παραλάβει και να τους συνοδέψει στην αίθουσα διδασκαλίας ο εκπαιδευτικός που διδάσκει την ώρα εκείνη ή στο προαύλιο, σε περίπτωση που έχουν το μάθημα της Φυσικής Αγωγής. Εισέρχονται προσεκτικά στις αίθουσες με τη σειρά που έχει προκαθοριστεί από τον Σύλλογο διδασκόντων, χωρίς να τρέχουν ή να σπρώχνονται. Για οποιοδήποτε θέμα, παιδαγωγικό, διδακτικό ή διοικητικό, απευθύνονται στον ανάλογο εκπαιδευτικό της τάξης ή της ειδικότητας. Σε περίπτωση που παρίσταται ανάγκη, απευθύνονται στο Διευθυντή του σχολείου.

Σχολική εργασία

Οι μαθητές και μαθήτριες παρακολουθούν και συμμετέχουν ενεργά στην καθημερινή διδακτική διαδικασία. Για την απρόσκοπτη διεξαγωγή του μαθήματος φέρνουν μαζί τους καθημερινά τα απαραίτητα βιβλία και μόνο ό,τι είναι απαραίτητο για τη σχολική εργασία τους. Όταν ανατίθεται στα παιδιά εργασία για το σπίτι (κατ' οίκον εργασία), αυτή είναι σχεδιασμένη από τον εκπαιδευτικό της τάξης σύμφωνα με τις ανάγκες και το επίπεδο του κάθε μαθητή και της κάθε μαθήτριας. Οι κατ' οίκον εργασίες ενίοτε αποτελούν συμπλήρωμα της εργασίας που γίνεται στην τάξη. Τα παιδιά μαθαίνουν να εργάζονται μόνα τους, να δημιουργούν, να αυτενεργούν, να είναι υπεύθυνα. Οι γονείς/κηδεμόνες συμμετέχουν στη μελέτη του παιδιού τους, επιβλέποντάς το, βοηθώντας το να αναστοχάζεται επί των πρακτικών μελέτης του. Στόχος είναι το παιδί να μάθει να διαβάζει αυτόνομα, όσον το δυνατό νωρίτερα, ακολουθώντας την πορεία της φθίνουσας καθοδήγησης. Οι γονείς/κηδεμόνες δεν διεκπεραιώνουν τις εργασίες του παιδιού αντί αυτού και αποφεύγουν να του προκαλούν άγχος. Η εμπιστοσύνη μεταξύ γονέων/κηδεμόνων και εκπαιδευτικών έχει κοινό στόχο την υγιή ανάπτυξη παιδιών με ολοκληρωμένη προσωπικότητα.

Συμπεριφορά - Δικαιώματα - Υποχρεώσεις

Ο Διευθυντής

- Συμβάλλει στη δημιουργία δημοκρατικού κλίματος στους διδάσκοντες/διδάσκουσες και των μαθητών/μαθητριών και είναι υπεύθυνος, σε συνεργασία με τους διδάσκοντες/ουσες, για την τήρηση της εύρυθμης λειτουργίας του σχολείου.
- Ενημερώνει τον Σύλλογο Διδασκόντων για την εκπαιδευτική νομοθεσία, τις εγκυκλίους και τις αποφάσεις που αφορούν τη λειτουργία του Σχολείου.
- Λαμβάνει μέριμνα για την εξασφάλιση παιδαγωγικών μέσων και εργαλείων, την καλή χρήση τους στη σχολική τάξη, τη λειτουργικότητα και την αντικατάστασή τους, σε περίπτωση φθοράς, με βάση πάντα τις οικονομικές δυνατότητες του σχολείου.
- Είναι υπεύθυνος, μαζί με τους/τις εκπαιδευτικούς, για την καθαριότητα και αισθητική των χώρων του διδακτηρίου, καθώς και για την προστασία της υγείας και ασφάλειας των μαθητών/μαθητριών.
- Συζητάει με τους διδάσκοντες/τις διδάσκουσες, όταν είναι απαραίτητο, για παιδαγωγικά θέματα, με πνεύμα συναδελφικής αλληλεγγύης.

Οι εκπαιδευτικοί

- Εκπαιδεύουν τους μαθητές και τις μαθήτριες, σύμφωνα με τους σκοπούς και τους στόχους της εκπαίδευσης.
- Προετοιμάζουν καθημερινά και οργανώνουν το μάθημά τους, εφαρμόζοντας σύγχρονες και κατάλληλες μεθόδους διδασκαλίας, με βάση τις ανάγκες των μαθητών/μαθητριών και τις ιδιαιτερότητες των γνωστικών αντικειμένων.
- Συνεργάζονται με τους μαθητές/μαθήτριες, σέβονται την προσωπικότητά τους, καλλιεργούν και εμπνέουν σ' αυτούς, κυρίως με το παράδειγμά τους, δημοκρατική συμπεριφορά.
- Μεριμνούν για τη δημιουργία κλίματος αρμονικής συνεργασίας και συνεχούς και αμφίδρομης επικοινωνίας με τους γονείς/κηδεμόνες των μαθητών/μαθητριών, και τους ενημερώνουν για τη φοίτηση και την επίδοση των παιδιών τους.
- Φροντίζουν όσο είναι δυνατόν, για την πρόοδο όλων των μαθητών /μαθητριών τους και τους προσφέρουν το κατάλληλο παιδαγωγικό περιβάλλον για πολύπλευρη ανάπτυξη της προσωπικότητάς τους, δυνατότητες αυτενέργειας και αυτομάθησης σε ένα πλαίσιο παιδαγωγικής ελευθερίας μπολιασμένο με τις αρχές της δημοκρατίας και τις πανανθρώπινες αξίες.
- Συμβάλλουν στην εμπέδωση ενός ήρεμου, θετικού, συνεργατικού, συμπεριληπτικού, εποικοδομητικού σχολικού κλίματος.
- Ενδιαφέρονται για τις συνθήκες ζωής των μαθητών/μαθητριών τους στην οικογένεια και στο ευρύτερο κοινωνικό περιβάλλον, λαμβάνουν υπόψη τους παράγοντες που επηρεάζουν την πρόοδο και συμπεριφορά των μαθητών/μαθητριών τους και προσπαθούν να υιοθετήσουν κατάλληλες παιδαγωγικές ενέργειες, ώστε να αντιμετωπισθούν πιθανά προβλήματα.
- Ενθαρρύνουν τους μαθητές/μαθήτριες να συμμετέχουν ενεργά στη διαμόρφωση και λήψη αποφάσεων για θέματα που αφορούν τους ίδιους και το Σχολείο και καλλιεργούν τις αρχές και το πνεύμα αλληλεγγύης και συλλογικότητας.
- Συνεργάζονται με τον Διευθυντή, τους γονείς και τα αρμόδια Στελέχη για την καλύτερη δυνατή παιδαγωγική αντιμετώπιση των όποιων προβλημάτων, σεβόμενοι την προσωπικότητα και τα

δικαιώματα των μαθητών/μαθητριών.

Οι μαθητές/μαθήτριες

- Κατά τη διάρκεια των μαθημάτων τηρούν τους κανόνες της τάξης. Συμμετέχουν ενεργά στην καθημερινή εκπαιδευτική διαδικασία και δεν παρακαλύουν το μάθημα, σεβόμενοι το δικαίωμα των συμμαθητών/συμμαθητριών για μάθηση.
- Απευθύνονται στους/στις εκπαιδευτικούς και στη Διεύθυνση του Σχολείου και ζητούν τη βοήθειά τους, για κάθε πρόβλημα που τους απασχολεί και τους δημιουργεί εμπόδιο στη σχολική ζωή και πρόοδό τους
- Προσέχουν και διατηρούν καθαρούς όλους τους χώρους του Σχολείου. Ταυτόχρονα ενδιαφέρονται για το σχολικό κτίριο και την υλικοτεχνική υποδομή του σχολείου.
- Αποφεύγουν την άσκηση οποιασδήποτε μορφής βίας (σωματική, λεκτική ή ψυχολογική).
- Προσπαθούν να λύνουν τις αντιθέσεις ή διαφωνίες με διάλογο, ακολουθώντας διαδοχικά τα παρακάτω βήματα:
 - Συζητούν άμεσα και ειρηνικά με αυτόν που έχουν τη διαφορά.
 - Απευθύνονται στον υπεύθυνο εκπαιδευτικό τμήματος ή στον εφημερεύοντα εκπαιδευτικό.
 - Απευθύνονται στον Διευθυντή.
- Σε περιπτώσεις που γίνονται αποδέκτες ή παρατηρητές βίαιης λεκτικής, ψυχολογικής, ρατσιστικής ή προσβλητικής συμπεριφοράς που σχετίζεται με την εμφάνιση, τη διαφορετικότητα, την ασθένεια, την εθνική προέλευση των ίδιων ή κάποιου/ων μαθητών ή αντιληφθούν σεξουαλικά υπονοούμενα σε βάρος τους ή σε βάρος κάποιου/ων μαθητών/μαθητριών, ενημερώνουν άμεσα τον/την εφημερεύοντα εκπαιδευτικό ή τον/την εκπαιδευτικό της τάξης τους.
- Συμβάλλουν στην υιοθέτηση αειφορικών πρακτικών, όπως η εξοικονόμηση ενέργειας και η ανακύκλωση υλικών.
- Στις σχολικές εκδηλώσεις και γιορτές αλλά και στις διδακτικές επισκέψεις εκτός Σχολείου ακολουθούν τους συνοδούς εκπαιδευτικούς.
- Επικοινωνούν, όταν υπάρχει ανάγκη, με τους γονείς τους, μέσω των τηλεφώνων του Σχολείου, μετά από συνεννόηση με τον εκπαιδευτικό της τάξης τους ή τον εφημερεύοντα ή τον Διευθυντή του σχολείου.
- Δεν φέρουν μαζί τους κινητό τηλέφωνο ή άλλη συσκευή επικοινωνίας.
- Αν οι γονείς το θεωρούν απαραίτητο για την επικοινωνία τους με το παιδί μετά τη λήξη του ωρολογίου προγράμματος, παραδίδουν κλειδωμένο το κινητό τηλέφωνο στον Δ/ντή του σχολείου με την είσοδό τους στο σχολείο και το παραλαμβάνουν με τη λήξη του.

Γονείς και κηδεμόνες

- Φροντίζουν ώστε το παιδί να έρχεται έγκαιρα και ανελλιπώς στο σχολείο και να ενημερώνουν σε περίπτωση απουσίας του.
- Διαβάζουν προσεκτικά όλες τις έντυπες ανακοινώσεις που μεταφέρουν τα παιδιά τους (ή αναρτώνται στον πίνακα ανακοινώσεων) ώστε να ενημερώνονται για θέματα λειτουργίας του Σχολείου.
- Συνεργάζονται αρμονικά σε προσωπικό επίπεδο αλλά και μέσω του Συλλόγου Γονέων με τη Διεύθυνση και τον Σύλλογο των Διδασκόντων για θέματα που αφορούν τους μαθητές/μαθήτριες.
- Ενημερώνουν έγκαιρα και προσκομίζουν τα σχετικά έγγραφα, αν υπάρχουν, για κάθε ειδικό θέμα

που αντιμετωπίζουν τα παιδιά τους - θέματα υγείας, ειδικές εκπαιδευτικές ικανότητες ή ανάγκες, θέματα οικογενειακής και κοινωνικής κατάστασης - τα οποία μπορούν να επηρεάσουν την επίδοση, τη φοίτηση και συμπεριφορά του παιδιού τους και ζητούν τη συνδρομή του σχολείου.

- Η ευθύνη για την ασφάλεια των παιδιών πριν (8:00πμ) και μετά το ωράριο λειτουργίας ανήκει αποκλειστικά στο γονέα ή κηδεμόνα.

Παιδαγωγικός έλεγχος

Τα ζητήματα μη επιθυμητής συμπεριφοράς στο σχολείο αποτελούν αντικείμενο συνεργασίας των γονέων/κηδεμόνων με τον/την εκπαιδευτικό υπεύθυνο της τάξης, τον Διευθυντή της σχολικής μονάδας, τον Σύλλογο Διδασκόντων και τη Συντονίστρια Εκπαιδευτικού Έργου, προκειμένου να υπάρξει η καλύτερη δυνατή παιδαγωγική αντιμετώπιση του θέματος.

Σε κάθε περίπτωση και πριν από οποιαδήποτε απόφαση, λαμβάνεται υπόψη η βασική αρχή του σεβασμού της προσωπικότητας και των δικαιωμάτων του παιδιού. Η καθιέρωση κανόνων συμπεριφοράς στην τάξη και στο σχολικό περιβάλλον στοχεύουν στην αυτοπειθαρχία και στην αποφυγή προβληματικών καταστάσεων. Αυτό που έχει μεγάλη σημασία είναι οι κανόνες αυτοί να είναι δημοκρατικοί, δίκαιοι, σαφείς και να τηρούνται με συνέπεια. Η ενίσχυση της σωστής συμπεριφοράς των μαθητών μέσα από σαφείς κανόνες αποτελεί προτεραιότητα του σχολείου.

Το σχολείο, ως φορέας αγωγής, έχει καθήκον να λειτουργεί έτσι ώστε οι μαθητές και μαθήτριες να συνειδητοποιήσουν ότι κάθε πράξη τους έχει αντίκτυπο στους ίδιους και στους γύρω τους, να μάθουν να αναλαμβάνουν την ευθύνη των επιλογών τους και να γίνουν υπεύθυνοι πολίτες. Αν η συμπεριφορά του μαθητή ή της μαθήτριας δεν συνάδει με όσα ρυθμίζονται από τον εσωτερικό κανονισμό του σχολείου, τότε είναι απαραίτητο να υπάρξει παιδαγωγική παρέμβαση από τον εκπαιδευτικό, σύμφωνα με τις αρχές της ψυχολογίας και παιδαγωγικής που διέπουν την ηλικία του.

Η αντιμετώπιση συμπεριφορών που δημιουργούν προβλήματα στα ίδια τα παιδιά, τους γύρω τους και στην ομαλή διεξαγωγή της εκπαιδευτικής διαδικασίας δεν είναι μόνο υπόθεση των εκπαιδευτικών αλλά και των γονιών. Όσο πληρέστερα ενημερωμένος είναι ο γονιός για τη συμπεριφορά του παιδιού του στο σχολείο, τόσο καλύτερα αντιμετωπίζονται τα προβλήματα των μη επιθυμητών συμπεριφορών των μαθητών. Οι γονείς/κηδεμόνες ενημερώνονται από το Σχολείο για την όποια μη επιθυμητή συμπεριφορά των παιδιών τους και των παιδαγωγικών ενεργειών που πραγματοποιεί το σχολείο. Η στενή συνεργασία σχολείου- γονέων/κηδεμόνων είναι πάντα αναγκαία και επιβεβλημένη.

Πρόληψη φαινομένων βίας και σχολικού εκφοβισμού

Η ανάπτυξη θετικού σχολικού κλίματος αποτελεί σημαντικό παράγοντα της διαδικασίας πρόληψης ή και αντιμετώπισης φαινομένων βίας, παρενόχλησης, εξαναγκασμού και σχολικού εκφοβισμού. Χαρακτηριστικά του θετικού και υγιούς σχολικού κλίματος είναι ο αμοιβαίος σεβασμός και η αποδοχή της διαφορετικότητας, η προώθηση της συνεργασίας με φορείς, η συνεργασία του σχολείου με την οικογένεια, κ.ά.

Άλλα θέματα

Προσωπικά δεδομένα

Τηρείται απαρέγκλιτα η ισχύουσα νομοθεσία για τα προσωπικά δεδομένα όλων των μελών της

σχολικής κοινότητας. Επιπροσθέτως, σύμφωνα με τις κείμενες διατάξεις και τον Γενικό Κανονισμό Προστασίας Δεδομένων της Ευρωπαϊκής Ένωσης (GDPR), επιβάλλεται η γραπτή συγκατάθεση των γονέων ως προς τη συλλογή, επεξεργασία και δημοσιοποίηση οπτικού υλικού των παιδιών τους. Ειδικότερα, για την ανάρτηση, φωτογραφιών και βίντεο μαθητών από δράσεις και εκδηλώσεις του τμήματός τους ή του σχολείου, στον επίσημο ιστοχώρο του σχολείου είναι απαραίτητο να έχει υπογραφεί στην αρχή της σχολικής χρονιάς το σχετικό έντυπο γονικής συγκατάθεσης.

Εμβολιασμός μαθητών/μαθητριών

Σύμφωνα με την γνωμοδότηση της Εθνικής Επιτροπής Εμβολιασμών, υποχρεωτικά είναι όλα εκείνα τα εμβόλια που είναι ενταγμένα στο Εθνικό Πρόγραμμα Εμβολιασμών. Ένα από τα δικαιολογητικά εγγραφής, αποτελεί και η επίδειξη του Βιβλιαρίου Υγείας ή άλλο στοιχείο από το οποίο αποδεικνύεται ότι έγιναν τα προβλεπόμενα εμβόλια.

Επικοινωνία και συνεργασία Γονέων/Κηδεμόνων και Σχολείου

Σημασία της επικοινωνίας και της συνεργασίας σχολείου-οικογένειας

Πολύ σημαντική παράμετρος της συνολικής λειτουργίας του Σχολείου και του κλίματος που δημιουργείται είναι η επικοινωνία και η εποικοδομητική συνεργασία με τους γονείς/κηδεμόνες των μαθητών/μαθητριών και με τον Σύλλογο Γονέων. Η εμπιστοσύνη του παιδιού στο σχολείο ενισχύεται από τη θετική στάση των γονέων/κηδεμόνων προς το Σχολείο και τον εκπαιδευτικό.

Για οποιοδήποτε αίτημά τους οι γονείς/κηδεμόνες απευθύνονται στο δάσκαλο/στη δασκάλα της τάξης. Σε περίπτωση που δεν υπάρξει κοινά αποδεκτή λύση ή συνεννόηση, απευθύνονται στον Διευθυντή του Σχολείου.

Διαδικασίες ενημέρωσης και επικοινωνίας Σχολείου και γονέων/κηδεμόνων

Οι συναντήσεις για ενημέρωση των γονέων/κηδεμόνων με τους εκπαιδευτικούς προγραμματίζονται με απόφαση του Συλλόγου Διδασκόντων:

- Στην αρχή του διδακτικού έτους, όπου λαμβάνει χώρα ενημέρωση για ζητήματα που αφορούν στην εύρυθμη λειτουργία του σχολείου.
- Σε προκαθορισμένη από τον/την εκπαιδευτικό του τμήματος ημέρα και ώρα, για θέματα που αφορούν στην πρόοδο των μαθητών/μαθητριών. Μπορεί να υπάρξει και τηλεφωνική επικοινωνία μαζί του, εκτός και αν κρίνεται σοβαρό κανονίζεται ένα ραντεβού για διαζώσης συνάντηση στο χώρο του Σχολείου.
- Κάθε φορά που ο/η εκπαιδευτικός της τάξης κρίνει αναγκαία μια έκτακτη συνάντηση.
- Κατά την ολοκλήρωση του σχολικού έτους για τους τίτλους προόδου - σπουδών.

Η είσοδος των γονέων/κηδεμόνων στο σχολικό χώρο επιτρέπεται μόνο κατά τις προβλεπόμενες ώρες συναντήσεων με τους εκπαιδευτικούς των τάξεων ή μετά από τηλεφωνικό ραντεβού με δάσκαλο/α ή με τον Δ/ντή του σχολείου.

Οι γονείς-κηδεμόνες επικαιροποιούν τα στοιχεία επικοινωνίας τους, και ενημερώνουν άμεσα τους εκπαιδευτικούς για κάθε αλλαγή, ώστε το Σχολείο να έχει τα ισχύοντα τηλέφωνα τους και τις έγκυρες ηλεκτρονικές διευθύνσεις τους για την αποστολή ενημερωτικών σημειωμάτων ή/και βεβαιώσεων για την πραγματοποίηση εκπαιδευτικών εκδρομών, για την παρακολούθηση εκπαιδευτικών θεαμάτων κ.λπ. Επίσης, οι γονείς/κηδεμόνες τακτικά επισκέπτονται την ιστοσελίδα του Σχολείου και ενημερώνονται υπεύθυνα και γρήγορα για τα θέματα του Σχολείου. Τέλος, οι

γονείς/κηδεμόνες θα πρέπει να έχουν φροντίσει-είτε οι ίδιοι ή πρόσωπα που έχουν εξουσιοδοτήσει- να είναι άμεσα διαθέσιμα σε επικείμενες έκτακτες περιπτώσεις.

Σύλλογος Γονέων και Κηδεμόνων

Οι γονείς/κηδεμόνες των μαθητών και μαθητριών του Σχολείου έχουν συγκροτήσει Σύλλογο Γονέων & Κηδεμόνων, που φέρει την επωνυμία Σύλλογος Γονέων και Κηδεμόνων του Δημοτικού Σχολείου Μανολάδας και συμμετέχουν αυτοδικαίως σε αυτόν. Ο Σύλλογος Γονέων & Κηδεμόνων βρίσκεται σε άμεση συνεργασία με τον Διευθυντή, τον Σύλλογο Διδασκόντων του σχολείου, αλλά και με τον Πρόεδρο της Σχολικής Επιτροπής του Δήμου.

Σχολικό Συμβούλιο

Στη σχολική μας μονάδα το Σχολικό Συμβούλιο συνεδριάζει με την συμμετοχή του Δ/ντή του σχολείου, τριών εκπροσώπων του Συλλόγου Διδασκόντων, δύο εκπροσώπων του Δήμου Ανδραβίδας-Κυλλήνης και ενός εκπροσώπου του Συλλόγου των Γονέων και Κηδεμόνων.

Αντιμετώπιση έκτακτων αναγκών

Οι φυσικές καταστροφές παρουσιάζουν αυξητική τάση τα τελευταία χρόνια με ποικίλες συνέπειες στο ανθρωπογενές περιβάλλον.

Για την προστασία από σεισμούς και συνοδά φυσικά φαινόμενα επικαιροποιείται κάθε χρόνο το Σχέδιο Ενεργειών για τη διαχείριση του Σεισμικού Κινδύνου και υλοποιούνται ασκήσεις ετοιμότητας κατά τη διάρκεια του σχολικού έτους.

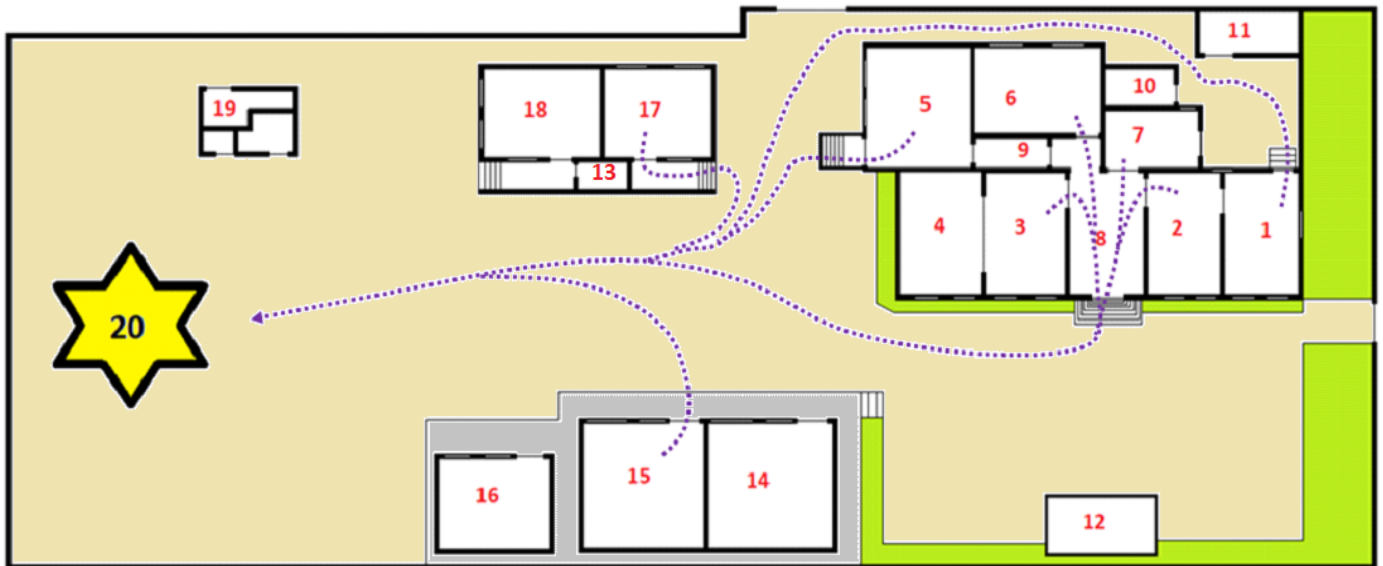
Ο Διευθυντής του σχολείου, στην αρχή του σχολικού έτους και σε συνεργασία με τον Σύλλογο Διδασκόντων, προβαίνει σε όλες τις απαιτούμενες ενέργειες που προβλέπονται για την αντιμετώπιση των έκτακτων αναγκών εντός του σχολικού χώρου. Επίσης ενημερώνουν τους μαθητές/μαθήτριες για τους βασικούς κανόνες και τρόπους αντίδρασης κατά την εκδήλωση των φαινομένων αυτών.

Διευκρινίζεται ότι οι μαθητές/μαθήτριες δεν αποχωρούν από το σχολείο μόνοι τους αλλά παραδίδονται στους γονείς/κηδεμόνες τους ή σε άλλα πρόσωπα που οι γονείς/κηδεμόνες έχουν ορίσει γραπτώς για τον σκοπό αυτό.

Τέλος, σε καταστάσεις πανδημίας ή ακραίων-επικίνδυνων φαινομένων οι εκπαιδευτικοί, μαθητές/μαθήτριες, γονείς/κηδεμόνες, Διευθυντές, ακολουθούν ρητά τις οδηγίες που εκδίδουν οι εκάστοτε αρμόδιοι φορείς/υπηρεσίες: π.χ. ΕΟΔΥ, ΥΠΑΙΘ, Υπουργείο Πολιτικής Προστασίας, κ.λ.π. για την εύρυθμη λειτουργία της σχολικής μονάδας και την ασφάλεια των μελών της.

Χώρος συγκέντρωσης σε περίπτωση ανάγκης

ΣΧΕΔΙΟ ΑΜΕΣΗΣ ΕΚΚΕΝΩΣΗΣ ΣΧΟΛΙΚΩΝ ΚΤΙΡΙΩΝ



1 Αίθουσα διδασκαλίας (ΗΥ)	6 Αίθουσα διδασκαλίας	11 Αποθήκη	16 Αίθουσα Νηπιαγωγείου
2 Αίθουσα διδασκαλίας	7 Τάξη Ένταξης	12 Νιπτήρες	17 Αίθουσα διδασκαλίας
3 Αίθουσα διδασκαλίας	8 Διάδρομος	13 Τουαλέτα Νηπιαγωγείου	18 Αίθουσα Νηπιαγωγείου
4 Σκηνή	9 Αποθήκη διαδρόμου	14 Γραφείο δασκάλων	19 Τουαλέτες
5 Αίθουσα διδασκαλίας	10 Κουστήρας	15 Αίθουσα διδασκαλίας	20 Χώρος συγκέντρωσης

Ειδικό σχέδιο αποχώρησης λόγω έκτακτων συνθηκών

Σε περίπτωση έκτακτης ανάγκης, για την ασφάλεια των παιδιών έχει καταρτιστεί σχέδιο διαφυγής και πραγματοποιούνται ασκήσεις ετοιμότητας. Οι μαθητές και οι μαθήτριες μεταβαίνουν στον χώρο συγκέντρωσης, που είναι η αυλή του σχολείου και επιτηρούνται από όλους τους εκπαιδευτικούς έως την ασφαλή αποχώρησή τους.

Ο κοινά συμφωνημένος Κανονισμός βασίζεται στην ισχύουσα νομοθεσία και στις σύγχρονες παιδαγωγικές και διδακτικές αρχές. Η τήρησή του από όλους τους παράγοντες του Σχολείου (μαθητές/μαθήτριες, εκπαιδευτικούς, άλλο επιστημονικό προσωπικό, γονείς/κηδεμόνες, βοηθητικό προσωπικό) με αμοιβαίο σεβασμό στον διακριτό θεσμικό ρόλο τους αποτελεί προϋπόθεση της εύρυθμης λειτουργίας του σχολείου και είναι το θεμέλιο πάνω στο οποίο μπορεί το Σχολείο να οικοδομήσει για να πετύχει τους στόχους και το όραμά του.

Θέματα που ανακύπτουν και δεν προβλέπονται από τον Κανονισμό, αντιμετωπίζονται κατά περίπτωση από τον Διευθυντή και τον Σύλλογο Διδασκόντων, σύμφωνα με τις αρχές της παιδαγωγικής επιστήμης και την κείμενη εκπαιδευτική νομοθεσία, σε πνεύμα συνεργασίας με όλα τα μέλη της σχολικής κοινότητας. Οι γονείς/κηδεμόνες των μαθητών και μαθητριών ενημερώνονται ηλεκτρονικά σχετικά με τον κανονισμό του σχολείου.

Μανολάδα, 7-10-2022

Ο Δ/ντής

Γεώργιος Σαϊτάς

Εγκρίνεται

Η Συντονίστρια Εκπαιδευτικού Έργου

Βασιλική Φελούκα

Εγκρίνεται

Ο Δ/ντής Εκπαίδευσης

Ανδρέας Καρατζάς