


2021-2022

# Εσωτερικός Κανονισμός Λειτουργίας

Σχολική μονάδα  
Λεονταρίου Καρδίτσας

<b>ΤΑΥΤΟΤΗΤΑ ΤΟΥ ΣΧΟΛΕΙΟΥ</b>		
<b>6/θέσιο Δημοτικό Λεονταρίου</b>		<b>Διεύθυνση Α'/Θμιας Καρδίτσας</b>
	Κωδικός Σχολείου (ΥΠΙΑ//Θ)	<b>9220242</b>

<b>ΣΤΟΙΧΕΙΑ</b>			
Έδρα του Σχολείου (διεύθυνση)		<b>Λεοντάρι Καρδίτσας</b>	
Τηλέφωνο	2443031234	Fax	2443031234
e-mail	<a href="mailto:mail@dim-leont.kar.sch.gr">mail@dim-leont.kar.sch.gr</a>	Ιστοσελίδα	<a href="https://blogs.sch.gr/dimleokar">https://blogs.sch.gr/dimleokar</a>
Διευθυντής Σχολικής Μονάδας		<b>Δημακόπουλος Ιωάννης</b>	
Υπεύθυνος θεμάτων παιδείας		Παπάς Αθανάσιος	
Εκπρόσωπος Δήμου		<b>Σαλαγιάννης Αντώνιος</b>	
Εκπρόσωπος Συλλόγου Γονέων/Κηδεμόνων		<b>Ποταμιά Γεωργία</b>	

# **Εσωτερικός Κανονισμός Λειτουργίας**

## Περιεχόμενα

Εισαγωγή.....	5
Σύνταξη, έγκριση και τήρηση του Κανονισμού. ....	5
Ταυτότητα και όραμα του σχολείου μας .....	5
I. Διδακτικό ωράριο.....	6
Υποχρεωτικό πρόγραμμα .....	6
Ολοήμερο πρόγραμμα .....	6
II. Προσέλευση και αποχώρηση μαθητών/μαθητριών .....	6
III. Ωρολόγιο Πρόγραμμα του Σχολείου .....	7
I. Φοίτηση.....	8
III. Διάλειμμα .....	8
Ο Διευθυντής του Σχολείου: .....	9
Οι εκπαιδευτικοί .....	9
Οι μαθητές/μαθήτριες.....	10
Γονείς και κηδεμόνες.....	10
VI. Παιδαγωγικός έλεγχος.....	11
VII Καινοτόμες πρακτικές που έχουν υιοθετηθεί στο σχολείο .....	11
VIII Άλλα θέματα .....	11
Προσωπικά δεδομένα .....	11
Εμβολιασμός μαθητών/μαθητριών .....	11
Λειτουργία Κυλικείου .....	11
I. Σημασία της επικοινωνίας και της συνεργασίας σχολείου-οικογένειας .....	12
III. Σύλλογος Γονέων και Κηδεμόνων .....	12
IV. Σχολικό Συμβούλιο .....	12
V. Η σημασία της σύμπραξης όλων .....	13
Αντιμετώπιση έκτακτων αναγκών.....	13
Πηγές .....	16

## **Εισαγωγή**

Ο Εσωτερικός Κανονισμός Λειτουργίας του Σχολείου (άρθρο 37, Ν.4692/2020) επιδιώκει να εξασφαλίσει τις προϋποθέσεις και τις συνθήκες που είναι απαραίτητες για να πραγματοποιείται όσο καλύτερα γίνεται το έργο του σχολείου και να επιτυγχάνονται όσο γίνεται καλύτερα οι στόχοι που θέτουμε κάθε φορά ως σχολική κοινότητα (μαθητές, εκπαιδευτικοί, άλλο επιστημονικό προσωπικό, βοηθητικό προσωπικό, γονείς/κηδεμόνες).

Ο Κανονισμός βασίζεται σε όσα προβλέπονται από την πολιτεία για την εκπαίδευση και τη λειτουργία των δημόσιων και ιδιωτικών Σχολείων, ενσωματώνει αποδεκτές παιδαγωγικές αρχές και είναι προσαρμοσμένος στις ιδιαίτερες συνθήκες λειτουργίας του Σχολείου και τα χαρακτηριστικά της τοπικής σχολικής και ευρύτερης κοινότητας

## **Σύνταξη, έγκριση και τήρηση του Κανονισμού.**

Ο Εσωτερικός Κανονισμός Λειτουργίας συντάχθηκε ύστερα από εισήγηση του Διευθυντή του Σχολείου, με τη συμμετοχή όλων των μελών του Συλλόγου Διδασκόντων, της εκπροσώπου του Διοικητικού Συμβουλίου του Συλλόγου Γονέων και Κηδεμόνων καθώς και εκπροσώπου της Δημοτικής μας κοινότητας. Έχει εγκριθεί από τον Συντονιστή/τη Συντονίστρια Εκπαιδευτικού Έργου που έχει την παιδαγωγική ευθύνη του σχολείου μας καθώς και από τον Διευθυντή Εκπαίδευσης.

Ο Εσωτερικός Κανονισμός Λειτουργίας με την έναρξη του σχολικού έτους κοινοποιείται σε όλους του γονείς/κηδεμόνες και αναρτάται με την έναρξη του σχολικού έτους στον ιστότοπο του Σχολείου, εφόσον υπάρχει. Μια συνοπτική μορφή του διανέμεται και συζητείται διεξοδικά με όλους τους/τις μαθητές/μαθήτριες του Σχολείου.

Η ακριβής τήρησή του αποτελεί ευθύνη και υποχρέωση όλων των μελών της σχολικής μας κοινότητας: της διεύθυνσης του Σχολείου, των εκπαιδευτικών και του βοηθητικού προσωπικού, των μαθητών, των γονέων και κηδεμόνων.

Ο Κανονισμός επικαιροποιείται σε τακτά χρονικά διαστήματα, μέσω της προβλεπόμενης από τον νόμο συμμετοχικής διαδικασίας όλων των μελών της σχολικής κοινότητας, έτσι ώστε να συμπεριλαμβάνει νέες νομοθετικές ρυθμίσεις, να ανταποκρίνεται στις αλλαγές των συνθηκών λειτουργίας του Σχολείου και τις, κατά καιρούς, αποφάσεις των αρμόδιων συλλογικών οργάνων του.

## **Ταυτότητα και όραμα του σχολείου μας**

Το σχολείο είναι ο χώρος όπου οι μαθητές περνούν πολλές ώρες, μαθαίνουν, δημιουργούν, συνεργάζονται, παίζουν, χαίρονται αλλά αντιμετωπίζουν και δυσκολίες. Οι κανόνες έχουν σκοπό να δημιουργήσουν τις προϋποθέσεις ώστε η πρόοδος των μαθητών να πραγματοποιείται αποτελεσματικότερα.

Το σχολείο θα πρέπει να λειτουργεί ως μια κοινότητα αγωγής. Κοινός στόχος όλων των μετεχόντων στη σχολική κοινότητα είναι όχι μόνο η πρόοδος των μαθητών, αλλά κι η υιοθέτηση σημαντικών αξιών, όπως η συνεργασία κι η αλληλεγγύη, ο αμοιβαίος σεβασμός, η αποδοχή της ιδιαιτερότητας του «άλλου», η ενσυναίσθηση, ο σεβασμός όλων σε κοινούς συμφωνημένους κανόνες, η περιβαλλοντική συνείδηση, η αγωγή υγείας κ.λ.π.

Για να λειτουργήσει το σχολείο μας ομαλά και αποδοτικά θα πρέπει όλα τα μέλη της σχολικής κοινότητας (μαθητές, εκπαιδευτικοί, γονείς) να γνωρίζουν τα δικαιώματα και τις υποχρεώσεις τους.

Η τήρηση του Κανονισμού Λειτουργίας του σχολείου μας, που ενέκριναν όλα τα μέλη του Συλλόγου Διδασκόντων, θα βοηθήσει ώστε το έργο και οι στόχοι που θέτουμε κάθε φορά ως εκπαιδευτικοί να πραγματοποιηθούν σε πολύ μεγάλο βαθμό χωρίς προβλήματα κατά τη διάρκεια της σχολικής χρονιάς.

## 1. Βασικές αρχές και στόχοι του Εσωτερικού Κανονισμού Λειτουργίας

Ο Κανονισμός, περιλαμβάνει όρους και κανόνες, κατανομή αρμοδιοτήτων και ευθυνών, δικαιωμάτων και υποχρεώσεων, για όλα τα μέλη της σχολικής κοινότητας έτσι ώστε να διαμορφώνεται στο σχολείο ένα παιδαγωγικό και διδακτικό κλίμα που διευκολύνει την απρόσκοπτη, μεθοδική και αποτελεσματική λειτουργία του. Ταυτόχρονα οι δυσκολίες και τα προβλήματα που προκύπτουν αντιμετωπίζονται από τα μέλη της σχολικής κοινότητας ως προκλήσεις και ευκαιρίες βελτίωσης, ανάπτυξης και ενδυνάμωσης παιδαγωγικών, διδακτικών, και άλλων πρακτικών.

Βασικοί στόχοι του Κανονισμού είναι οι μαθητές/μαθήτριες να διαμορφώσουν την προσωπικότητά τους, να διαπαιδαγωγηθούν με τον καλύτερο δυνατό τρόπο και να αποκτήσουν δεξιότητες οι οποίες έχουν βασικό και κυρίαρχο ρόλο στη μαθησιακή διαδικασία και ταυτόχρονα αποτελούν δεξιότητες ζωής, όπως η δημιουργικότητα, ο αυτοέλεγχος, η συναίσθηση της ευθύνης, η συνεργασία, η ενσυναίσθηση, ο αμοιβαίος σεβασμός, η αλληλοκατανόηση, η αποδοχή της διαφορετικότητας, ο σεβασμός όλων σε κοινούς συμφωνημένους κανόνες, η περιβαλλοντική συνείδηση, η προστασία της υγείας, καθώς και η εδραίωση της ισότητας, της αλληλεγγύης και της δημοκρατίας.

Μέσω των συμφωνημένων αρχών/κατευθύνσεων του Κανονισμού του Σχολείου μας επιδιώκεται:

- Να εξασφαλίζεται ένα υποστηρικτικό πλαίσιο για να πραγματοποιείται με επιτυχία το εκπαιδευτικό έργο και η απρόσκοπτη συμμετοχή όλων στην εκπαιδευτική διαδικασία.
- Να καλλιεργείται κατάλληλο κλίμα για την ανάπτυξη της προσωπικότητας του/της κάθε μαθητή/μαθήτριας αλλά και όλων των μελών της σχολικής κοινότητας.
- Να διασφαλίζεται η σωματική και ψυχική υγεία όλων των μελών της σχολικής κοινότητας.
- Να δημιουργούνται οι συνθήκες αξιοπρεπών και αποδοτικών συνθηκών διδασκαλίας, μάθησης και εργασίας.

## 2. Λειτουργία του Σχολείου

### I. Διδακτικό ωράριο

Η έναρξη, η λήξη, η διάρκεια μαθημάτων του υποχρεωτικού προγράμματος και του ολοήμερου, τα διαλείμματα, ο χρόνος διδασκαλίας κάθε διδακτικού αντικειμένου καθώς και η έναρξη και λήξη του διδακτικού έτους καθορίζονται από τις κείμενες διατάξεις και αποφάσεις του ΥΠΑΙΘ. Ανακοινώνονται στους γονείς και τα παιδιά με την έναρξη του διδακτικού έτους και αναρτώνται στην ιστοσελίδα του Σχολείου.

Για το σχολικό έτος 2021-2022 το πρόγραμμα του σχολείου μας διαμορφώνεται ως εξής:

#### *Υποχρεωτικό πρόγραμμα*

- ο υποδοχή των μαθητών και των μαθητριών στο σχολείο: 08.00- 08:15.
- ο έναρξη 1ης διδακτικής περιόδου: 08:15.
- ο λήξη υποχρεωτικού προγράμματος- αποχώρηση μαθητών και μαθητριών: 13:15 (εξάωρο)

#### *Ολοήμερο πρόγραμμα*

(μόνο για τους μαθητές και τις μαθήτριες του σχολείου που συμμετέχουν στο Ολοήμερο)

- ο έναρξη λειτουργίας των δραστηριοτήτων Ολοήμερου προγράμματος: 13:20
- ο λήξη των δραστηριοτήτων Ολοήμερου προγράμματος: 16:00.

Οι γονείς/ κηδεμόνες των μαθητών και των μαθητριών που είναι εγγεγραμμένοι στο Ολοήμερο πρόγραμμα δηλώνουν από την αρχή της σχολικής χρονιάς την ακριβή ώρα αναχώρησης από το σχολείο στις 15:00. ή στις 16:00.

### II. Προσέλευση και αποχώρηση μαθητών/μαθητριών

Η ώρα προσέλευσης των μαθητών και μαθητριών είναι 08:00 έως 08:15. Η ώρα προσέλευσης για την Πρωινή Ζώνη είναι 07:00 έως 07:15.

Η έγκαιρη προσέλευση και η καλά οργανωμένη και ελεγχόμενη αποχώρηση είναι απαραίτητες προϋποθέσεις για την πραγματοποίηση του διδακτικού έργου και την εύρυθμη λειτουργία του σχολείου γενικότερα, είναι δε μαζί με την υπηρεσία των εφημερευόντων εκπαιδευτικών ο μηχανισμός εκείνος που προστατεύει την ασφάλεια των μαθητών και μαθητριών και του προσωπικού του σχολείου.

Για λόγους ασφάλειας των μαθητών/μαθητριών αλλά και για την ομαλή λειτουργία του προγράμματος η είσοδος του σχολείου/οι εισοδοί του σχολείου κλείνουν στις 8:15. Σε περίπτωση που μαθητής/μαθήτρια προσέρχεται χωρίς αιτιολογία με καθυστέρηση, για να μην δημιουργείται αναστάτωση στο παιδαγωγικό έργο του τμήματος που φοιτά, παραμένει στον χώρο υποδοχής που έχει καθοριστεί ή προβλέπονται άλλες διευθετήσεις και εισέρχεται στην τάξη του/της μετά την ολοκλήρωση του πρώτου δώρου (9:40).

Οι μαθητές και οι μαθήτριες σε καμία περίπτωση δε φεύγουν από το σχολείο πριν τη λήξη των μαθημάτων χωρίς άδεια. Αν παρουσιαστεί ανάγκη έκτακτης αποχώρησης κατά τη διάρκεια του σχολικού ωραρίου (π.χ. ασθένεια), ενημερώνεται ο γονέας/κηδεμόνας για να προσέλθει στο Σχολείο και να συνοδεύσει το παιδί στο σπίτι του, αφού προηγουμένως συμπληρώσει το σχετικό έντυπο.

Οι εκπαιδευτικοί εφημερίας που είναι υπεύθυνοι, υποδέχονται τους μαθητές και τις μαθήτριες στην είσοδο του Σχολείου και οι γονείς/κηδεμόνες-συνοδοί αποχωρούν. Μετά το ηχητικό σήμα (κουδούνι), με ευθύνη των εφημερευόντων, κλείνει η είσοδος του σχολείου. Κατά τη διάρκεια του χρόνου προσέλευσης των μαθητών/μαθητριών δεν παρευρίσκεται χωρίς άδεια στον χώρο του σχολείου κανένας επισκέπτης.

Οι μαθητές και οι μαθήτριες που συνοδεύονται καθημερινά κατά την αποχώρησή τους περιμένουν τον γονέα/κηδεμόνα τους και δε φεύγουν ποτέ από το Σχολείο χωρίς τη συνοδεία τους. Οι γονείς/κηδεμόνες προσέρχονται έγκαιρα για την παραλαβή των μαθητών και των μαθητριών και παραμένουν έξω από τις εισόδους του σχολείου, χωρίς να παρεμποδίζουν τη διαδικασία αποχώρησης. Κάθε καθυστέρηση στην προσέλευση των συνοδών δημιουργεί κινδύνους για την ασφάλεια των μαθητών/μαθητριών που ολοκληρώνουν το πρόγραμμά τους αλλά και αυτών που παρακολουθούν το Ολοήμερο Πρόγραμμα. Σε περιπτώσεις δυσμενών καιρικών συνθηκών το σχολείο προβλέπει χώρους αναμονής και τροποποίηση της διαδικασίας ώστε να μειωθεί στο ελάχιστο η έκθεση γονέων και μαθητών στις καιρικές συνθήκες δίχως να τεθεί σε κίνδυνο η ασφάλεια των μαθητών.

Όσοι από τους μαθητές και τις μαθήτριες αποχωρούν χωρίς συνοδεία γονέων/κηδεμόνων, έχουν απαραίτητα μαζί τους την κάρτα εξόδου (την οποία έχουν προμηθευτεί από τη Διεύθυνση του Σχολείου κατόπιν κατάθεσης σχετικής Υπεύθυνης Δήλωσης των γονέων/κηδεμόνων τους) και την επιδεικνύουν σε καθημερινή βάση.

Τέλος, εάν κάποιος γονέας/κηδεμόνας χρειαστεί, για ειδικό λόγο να πάρει το παιδί του πριν τη λήξη των μαθημάτων, χρειάζεται να ενημερώσει εγκαίρως τη Διεύθυνση του Σχολείου.

### **III. Ωρολόγιο Πρόγραμμα του Σχολείου**

Το Σχολείο μας εφαρμόζει το Ωρολόγιο Πρόγραμμα, όπως αυτό ορίζεται από τις εγκυκλίους του ΥΠΑΙΘ και εξειδικεύεται από τον Σύλλογο Διδασκόντων με ευθύνη του Διευθυντή/της Διευθύντριας ή της Προϊσταμένης/του Προϊσταμένου.

Οι γονείς/κηδεμόνες ενημερώνονται έγκαιρα για προγραμματισμένες ή έκτακτες (γνωστές όμως εκ των προτέρων) αλλαγές που προκύπτουν στο Ωρολόγιο Πρόγραμμα, κατά της διάρκεια του σχολικού έτους, όπως επίσης και αλλαγές που σχετίζονται με αλλαγή διδασκόντων ως προς τα γνωστικά αντικείμενα.

### **3. Σχολική και Κοινωνική Ζωή**

## **I. Φοίτηση**

Η φοίτηση των μαθητών/μαθητριών στα Δημοτικά Σχολεία είναι υποχρεωτική και εποπτεύεται από τον/την εκπαιδευτικό της τάξης, ο οποίος/η οποία καταγράφει τις καθημερινές απουσίες και τις καταχωρίζει στο πληροφοριακό σύστημα του ΥΠΑΙΘ. Η ελλιπής φοίτηση και μάλιστα χωρίς σοβαρό λόγο, δυσχεραίνει τόσο το σχολικό έργο όσο και την πρόοδο των μαθητών/μαθητριών. Την ουσιαστική αλλά και την τυπική ευθύνη απέναντι Στο σχολείο και την πολιτεία για τη φοίτηση των μαθητών, φέρουν κατά το νόμο οι γονείς/κηδεμόνες τους.

Όσον αφορά στη συμμετοχή των παιδιών στο μάθημα της Φυσικής Αγωγής, καθώς και στις αθλητικές δραστηριότητες του σχολείου, είναι απαραίτητη η συμπλήρωση Ατομικού Δελτίου Υγείας για τους μαθητές των τάξεων Α', και Δ' σύμφωνα με σχετική εγκύκλιο.

## **II. Σχολικοί χώροι**

Κοινός στόχος όλων είναι ο σεβασμός του σχολικού χώρου. Ο σεβασμός στα περιουσιακά στοιχεία του Σχολείου, τις υποδομές, τον εξοπλισμό αλλά και το φυσικό περιβάλλον του Σχολείου αποτελεί βασική υποχρέωση όλων των μελών της σχολικής κοινότητας. Με το ίδιο σκεπτικό υπάρχει φροντίδα για την τάξη και την καλαισθησία στις σχολικές αίθουσες, καθώς είναι ο ιδιαίτερος χώρος, όπου παραμένουν και εργάζονται μαθητές/μαθήτριες και εκπαιδευτικοί πολλές ώρες. Φροντίδα όλων να διατηρούνται οι χώροι καθαροί.

## **III. Διάλειμμα**

Κατά τη διάρκεια του διαλείμματος οι μαθητές/μαθήτριες βγαίνουν στο προαύλιο, όπως έχει καθοριστεί για κάθε τάξη, ώστε να αποφεύγεται ο συνωστισμός και να μειώνεται η πιθανότητα ατυχημάτων.

Σε περίπτωση κακοκαιρίας ορίζονται από τους/τις εκπαιδευτικούς οι προκαθορισμένοι χώροι παραμονής των μαθητών και μαθητριών.

Με την ολοκλήρωση κάθε διδακτικής ώρας, ο/η εκπαιδευτικός εξέρχεται τελευταίος/τελευταία, αφού κλειδώσει την αίθουσα. Δεν επιτρέπεται η παραμονή των μαθητών και των μαθητριών στις αίθουσες ή στους διαδρόμους του σχολείου.

Το διάλειμμα είναι χρόνος παιχνιδιού, ανάπτυξης κοινωνικών σχέσεων αλλά και χρόνος ικανοποίησης βιολογικών αναγκών (φαγητό, νερό, πλύσιμο χεριών). Οι μαθητές και οι μαθήτριες αλληλοεπιδρούν, παίζουν αρμονικά και για οποιοδήποτε πρόβλημα ή δυσκολία αντιμετωπίζουν απευθύνονται στους εφημερεύοντες εκπαιδευτικούς που βρίσκονται στο προαύλιο.

Κατά τη διάρκεια του διαλείμματος δεν επιτρέπεται κανένας ανήλικος ή ενήλικος να παρακολουθεί, να συνομιλεί ή να δίνει αντικείμενα σε μαθητές και μαθήτριες του σχολείου από τα κάγκελα του προαυλίου χώρου. Εάν επιθυμεί να δώσει φαγητό στο παιδί του παραδίδεται αυτό από τον γονέα/κηδεμόνα σε εφημερεύοντα εκπαιδευτικό του σχολείου.

Μόλις χτυπήσει το κουδούνι για μάθημα οι μαθητές/μαθήτριες προσέρχονται στους προκαθορισμένους χώρους συγκέντρωσης για κάθε τάξη, όπου τους παραλαμβάνουν οι εκπαιδευτικοί με τους οποίους έχουν μάθημα και τους συνοδεύουν στην αίθουσα διδασκαλίας ή στο προαύλιο σε περίπτωση που έχουν το μάθημα της Φυσικής Αγωγής.

## **IV. Σχολική εργασία**

Οι μαθητές και μαθήτριες παρακολουθούν και συμμετέχουν ενεργά στην καθημερινή διδακτική διαδικασία και δεν παρακωλύουν το μάθημα σεβόμενοι το δικαίωμα των συμμαθητών και συμμαθητριών τους για μάθηση. Για την απρόσκοπτη διεξαγωγή του μαθήματος φέρνουν μαζί τους καθημερινά τα απαραίτητα βιβλία και μόνο ότι είναι απαραίτητο για τη σχολική εργασία τους.

Όταν ανατίθεται στα παιδιά εργασία για το σπίτι (κατ' οίκον εργασία) αυτή είναι σχεδιασμένη



από τον εκπαιδευτικό της τάξης σύμφωνα με τις ανάγκες και το επίπεδο του κάθε μαθητή και της κάθε μαθήτριας. Οι κατ' οίκον εργασίες ενίοτε αποτελούν συμπλήρωμα της εργασίας που γίνεται στην τάξη. Οι εκπαιδευτικοί του σχολείου διατηρούν ενεργή την ηλεκτρονική τους τάξη eclass/e-me, όπου αναρτούν χρήσιμο ψηφιακό υλικό, προσαρμοσμένο στις ανάγκες των μαθητών. Τα παιδιά μαθαίνουν να εργάζονται μόνα τους, να δημιουργούν, να αυτενεργούν, να είναι υπεύθυνα. Οι γονείς/κηδεμόνες συμμετέχουν στη μελέτη του παιδιού τους, επιβλέποντάς το, βοηθώντας το να αναστοχάζεται επί των πρακτικών μελέτης του. Στόχος είναι το παιδί να μάθει να διαβάζει αυτόνομα, όσον το δυνατό νωρίτερα ακολουθώντας την πορεία της φθίνουσας καθοδήγησης. Οι γονείς/κηδεμόνες δεν διεκπεραιώνουν τις εργασίες του παιδιού αντί αυτού και αποφεύγουν να του προκαλούν άγχος. Η εμπιστοσύνη μεταξύ γονέων/κηδεμόνων και εκπαιδευτικών έχει κοινό στόχο την υγιή ανάπτυξη παιδιών με ολοκληρωμένη προσωπικότητα.

## **V. Συμπεριφορά - Δικαιώματα - Υποχρεώσεις**

### **Ο Διευθυντής του Σχολείου:**

- Συμβάλλει στη δημιουργία κλίματος δημοκρατικής συμπεριφοράς των διδασκόντων/διδασκουσών και των μαθητών/μαθητριών και είναι υπεύθυνος/υπεύθυνη, σε συνεργασία με τους διδάσκοντες/ουσες, για την τήρηση της πειθαρχίας.
- Ενημερώνει τον Σύλλογο των Διδασκόντων για την εκπαιδευτική νομοθεσία, τις εγκυκλίους και τις αποφάσεις που αφορούν τη λειτουργία του Σχολείου και την εφαρμογή των προγραμμάτων εκπαίδευσης.
- Λαμβάνει μέριμνα για την εξασφάλιση παιδαγωγικών μέσων και εργαλείων, την καλή χρήση τους στη σχολική τάξη, τη λειτουργικότητα και την αντικατάστασή τους, σε περίπτωση φθοράς
- Είναι υπεύθυνος/υπεύθυνη, μαζί με τους/τις εκπαιδευτικούς, για την καθαριότητα και αισθητική των χώρων του διδακτηρίου, καθώς και για την προστασία της υγείας και ασφάλειας των μαθητών/μαθητριών.
- Απευθύνει στους διδάσκοντες/στις διδάσκουσες, όταν είναι απαραίτητο, συστάσεις με πνεύμα συναδελφικής αλληλεγγύης.

### **Οι εκπαιδευτικοί**

- Εκπαιδεύουν τους μαθητές και τις μαθήτριες, σύμφωνα με τους σκοπούς και τους στόχους της εκπαίδευσης και μέσα στο πλαίσιο της εκπαιδευτικής πολιτικής, με την καθοδήγηση των Στελεχών της εκπαίδευσης.
- Προετοιμάζουν καθημερινά και οργανώνουν το μάθημά τους, εφαρμόζοντας σύγχρονες και κατάλληλες μεθόδους διδασκαλίας, με βάση τις ανάγκες των μαθητών/μαθητριών και τις ιδιαιτερότητες των γνωστικών αντικειμένων.
- Συνεργάζονται με τους μαθητές/μαθήτριες, σέβονται την προσωπικότητά τους, καλλιεργούν και εμπνέουν σ' αυτούς, κυρίως με το παράδειγμά τους, δημοκρατική συμπεριφορά.
- Μεριμνούν για τη δημιουργία κλίματος αρμονικής συνεργασίας και συνεχούς και αμφίδρομης επικοινωνίας με τους γονείς/κηδεμόνες των μαθητών/μαθητριών, και τους ενημερώνουν για τη φοίτηση, τη διαγωγή και την επίδοση των παιδιών τους.
- Φροντίζουν για την πρόοδο όλων των μαθητών /μαθητριών τους και τους προσφέρουν παιδεία διανοητική, ηθική και κοινωνική.
- Συμβάλλουν στην εμπέδωση ενός ήρεμου, θετικού, συνεργατικού, συμπεριληπτικού, επικοινωνιακού σχολικού κλίματος.
- Ενδιαφέρονται για τις συνθήκες ζωής των μαθητών/μαθητριών τους στην οικογένεια και στο ευρύτερο κοινωνικό περιβάλλον, λαμβάνουν υπόψη τους παράγοντες που επηρεάζουν την πρόοδο και συμπεριφορά των μαθητών/μαθητριών τους και υιοθετούν κατάλληλες παιδαγωγικές ενέργειες, ώστε να αντιμετωπισθούν πιθανά προβλήματα.

- Ενθαρρύνουν τους μαθητές/μαθήτριες να συμμετέχουν ενεργά στη διαμόρφωση και λήψη αποφάσεων για θέματα που αφορούν τους ίδιους και το Σχολείο και καλλιεργούν τις αρχές και το πνεύμα αλληλεγγύης και συλλογικότητας.
- Συνεργάζονται με τον Διευθυντή/τη Διευθύντρια ή την Προϊσταμένη/Προϊστάμενο, τους γονείς και τα αρμόδια Στελέχη για την καλύτερη δυνατή παιδαγωγική αντιμετώπιση προβλημάτων συμπεριφοράς, σεβόμενοι την προσωπικότητα και τα δικαιώματα των μαθητών/μαθητριών.
- Ανανεώνουν και εμπλουτίζουν τις γνώσεις τους, σχετικά με τα διάφορα γνωστικά αντικείμενα και τις επιστήμες της αγωγής τόσο μέσω των διάφορων μορφών επιμόρφωσης και επιστημονικής παιδαγωγικής καθοδήγησης, που παρέχονται θεσμικά από το σύστημα της οργανωμένης εκπαίδευσης, όσο και με την αυτοεπιμόρφωση.

### **Οι μαθητές/μαθήτριες**

- Αποδίδουν σεβασμό, με τα λόγια και τις πράξεις τους, προς κάθε μέλος της σχολικής κοινότητας.
- Κατά τη διάρκεια των μαθημάτων τηρούν τους κανόνες της τάξης. Συμμετέχουν ενεργά στην καθημερινή παιδευτική διδακτική διαδικασία και δεν παρακωλύουν το μάθημα, σεβόμενοι το δικαίωμα των συμμαθητών/συμμαθητριών για μάθηση.
- Απευθύνονται στους/στις εκπαιδευτικούς και στη Διεύθυνση του Σχολείου και ζητούν τη βοήθειά τους, για κάθε πρόβλημα που τους απασχολεί και τους δημιουργεί εμπόδιο στη σχολική ζωή και πρόοδό τους
- Προσέχουν και διατηρούν καθαρούς όλους τους χώρους του Σχολείου. Ταυτόχρονα ενδιαφέρονται για το σχολικό κτίριο και την υλική περιουσία του. Επίσης, δεν καταστρέφουν τα σχολικά βιβλία που παρέχονται δωρεάν από την πολιτεία.
- Αποφεύγουν ρητά την άσκηση οποιασδήποτε μορφής βίας (σωματική, λεκτική ή ψυχολογική).
- Προσπαθούν να λύνουν τις αντιθέσεις ή διαφωνίες με διάλογο, ακολουθώντας διαδοχικά τα παρακάτω βήματα:
  1. Συζητούν άμεσα και ειρηνικά με αυτόν που έχουν τη διαφορά.
  2. Απευθύνονται στον υπεύθυνο εκπαιδευτικό τμήματος ή στον Σύμβουλο Σχολικής Ζωής.
  3. Απευθύνονται στον/στη Διευθυντή/Διευθύντρια.
- Σε περιπτώσεις που γίνονται αποδέκτες ή παρατηρητές βίαιης λεκτικής, ψυχολογικής ή και σωματικής συμπεριφοράς, ενεργούν άμεσα και ακολουθούν τα παραπάνω βήματα.
- Συμβάλλουν στην υιοθέτηση αειφορικών πρακτικών, όπως η εξοικονόμηση ενέργειας και η ανακύκλωση υλικών.
- Στις σχολικές εκδηλώσεις και γιορτές αλλά και στις διδακτικές επισκέψεις εκτός Σχολείου ακολουθούν τους συνοδούς εκπαιδευτικούς και συμπεριφέρονται με ευγένεια και ευπρέπεια.
- Επικοινωνούν, όταν υπάρχει ανάγκη, με τους γονείς τους, μέσω των τηλεφώνων του Σχολείου, αφού ζητήσουν άδεια.

### **Γονείς και κηδεμόνες**

- Φροντίζουν ώστε το παιδί να έρχεται έγκαιρα και ανελλιπώς στο σχολείο και να ενημερώνουν σε περίπτωση απουσίας του.
- Διαβάζουν προσεκτικά όλες τις έντυπες ανακοινώσεις που μεταφέρουν τα παιδιά μας (ή αναρτώνται στον πίνακα ανακοινώσεων) ώστε να ενημερώνονται για θέματα λειτουργίας του Σχολείου.
- Συνεργάζονται αρμονικά σε προσωπικό επίπεδο αλλά και μέσω του Συλλόγου Γονέων με τη Διεύθυνση και τον Σύλλογο των Διδασκόντων για θέματα που αφορούν τους μαθητές/μαθήτριες.
- Ενημερώνουν έγκαιρα και προσκομίζουν τα σχετικά έγγραφα, αν υπάρχουν, για κάθε ειδικό θέμα που αντιμετωπίζουν τα παιδιά τους - θέματα υγείας, ειδικές εκπαιδευτικές ικανότητες ή ανάγκες, θέματα οικογενειακής και κοινωνικής κατάστασης - τα οποία μπορούν να επηρεάσουν

την επίδοση, τη φοίτηση και συμπεριφορά του παιδιού μας και ζητούν τη συνδρομή του σχολείου.

## **VI. Παιδαγωγικός έλεγχος**

Τα ζητήματα συμπεριφοράς στο σχολείο αποτελούν αντικείμενο συνεργασίας των γονέων/κηδεμόνων με τον εκπαιδευτικό/την εκπαιδευτικό υπεύθυνο της τάξης, την εκπ/κο του Τμήματος Ένταξης, τον Διευθυντή της σχολικής μονάδας, τον Σύλλογο Διδασκόντων, το ΚΕΔΑΣΥ Καρδίτσας και τον Συντονιστή Εκπαιδευτικού Έργου, προκειμένου να υπάρξει η καλύτερη δυνατή παιδαγωγική αντιμετώπιση του θέματος. Σε κάθε περίπτωση και πριν από οποιαδήποτε απόφαση, λαμβάνεται υπόψη η βασική αρχή του σεβασμού της προσωπικότητας και των δικαιωμάτων του παιδιού. Οι σωματικές ποινές δεν επιτρέπονται.

Το σχολείο, ως φορέας αγωγής, έχει καθήκον να λειτουργεί έτσι ώστε οι μαθητές και μαθήτριες να συνειδητοποιήσουν ότι κάθε πράξη τους έχει συνέπειες, να μάθουν να αναλαμβάνουν την ευθύνη των επιλογών τους και να γίνουν υπεύθυνοι πολίτες. Αν η συμπεριφορά του μαθητή και της μαθήτριας δεν εναρμονίζεται με τα αποδεκτά πρότυπα και αποκλίνει από την τήρηση του εσωτερικού κανονισμού του σχολείου, τότε αντιμετωπίζει τον παιδαγωγικό έλεγχο, σύμφωνα με τις αρχές της ψυχολογίας και παιδαγωγικής που διέπουν την ηλικία του αλλά και τις κείμενες διατάξεις.

Οι γονείς/κηδεμόνες ενημερώνονται από το Σχολείο για την όποια μη αποδεκτή συμπεριφορά των παιδιών τους και των ενεργειών που θα αναληφθούν. Η στενή συνεργασία σχολείου-γονέων/κηδεμόνων είναι πάντα αναγκαία και επιβεβλημένη.

## **VII Καινοτόμες πρακτικές που έχουν υιοθετηθεί στο σχολείο**

Σε κάθε αίθουσα διδασκαλίας έχει τοποθετηθεί ηλεκτρονικός εξοπλισμός (H/Y), προκειμένου να γίνεται πιο ελκυστικό το μάθημα για τους μαθητές, ώστε να έχουμε καλύτερα μαθησιακά αποτελέσματα.

Το σχολείο έχει υιοθετήσει δράσεις της Action Aid καθώς και δράσεις της Ένωσης Αθλητικής Ναυαγοσωστικής Ελλάδας (ΕΑΝΕ) για την πρόληψη των πνιγμών και την προσφορά Α΄ Βοηθειών. Τα μαθήματα γίνονται θεωρητικά στο σχολείο και πρακτικά στο κολυμβητήριο από τον Διευθυντή του σχολείου και τμηματάρχη εκπαίδευσης της (ΕΑΝΕ) Ιωάννη Δημακόπουλο

Επιπροσθέτως τη φετινή σχολική χρονιά α εφαρμοστούν τα Εργαστήρια Δεξιοτήτων . Τα θέματα με τα οποία θα ασχοληθεί κάθε τάξη αναφέρονται αναλυτικά στο Σχέδιο Δράσης της σχολικής μονάδας το οποίο διατηρείται στο αρχείο του σχολείου μας. Έχει συνταχθεί και σχετικό πρακτικό , αντίγραφο του οποίου έχει υποβληθεί στη Δ/νση ΠΕ Καρδίτσας.

## **VIII Άλλα θέματα**

### **Προσωπικά δεδομένα**

Τηρείται απαρέγκλιτα η ισχύουσα νομοθεσία για τα προσωπικά δεδομένα όλων των μελών της σχολικής κοινότητας. Επιπροσθέτως, σύμφωνα με τις κείμενες διατάξεις και τον Γενικό Κανονισμό Προστασίας Δεδομένων της Ευρωπαϊκής Ένωσης (GDPR), επιβάλλεται η γραπτή συγκατάθεση των γονέων ως προς τη συλλογή, επεξεργασία και δημοσιοποίηση οπτικού υλικού των παιδιών τους.

### **Εμβολιασμός μαθητών/μαθητριών**

Σύμφωνα με την γνωμοδότηση της Εθνικής Επιτροπής Εμβολιασμών υποχρεωτικά είναι όλα εκείνα τα εμβόλια που είναι ενταγμένα στο Εθνικό Πρόγραμμα Εμβολιασμών. Ένα από τα δικαιολογητικά εγγραφής, αποτελεί και η επίδειξη του Βιβλιαρίου Υγείας ή άλλο στοιχείο από το οποίο αποδεικνύεται ότι έγιναν τα προβλεπόμενα εμβόλια.

### **Λειτουργία Κυλικείου**

Επειδή στον χώρο του σχολείου δεν λειτουργεί κυλικείο, ο στόχος της προστασίας και προαγωγής της υγείας των μαθητών/μαθητριών με θέματα υγιεινής διατροφής, επιτυγχάνεται με την παρασκευή των σχολικών γευμάτων από το οικογενειακό περιβάλλον του μαθητή/τριας.

#### **4. Επικοινωνία και Συνεργασία Γονέων/Κηδεμόνων-Σχολείου**

##### **I. Σημασία της επικοινωνίας και της συνεργασίας σχολείου-οικογένειας**

Πολύ σημαντική παράμετρος της συνολικής λειτουργίας του Σχολείου και του κλίματος που δημιουργείται είναι η επικοινωνία και η εποικοδομητική συνεργασία με τους γονείς/κηδεμόνες των μαθητών/μαθητριών και με τον Σύλλογό Γονέων. Η εμπιστοσύνη του παιδιού στο σχολείο ενισχύεται από τη θετική στάση των γονέων/κηδεμόνων προς το Σχολείο και τον εκπαιδευτικό.

Για οποιοδήποτε αίτημα τους οι γονείς/κηδεμόνες απευθύνονται στο δάσκαλο/στη δασκάλα της τάξης.

Σε περίπτωση που δεν υπάρξει κοινά αποδεκτή λύση ή συνεννόηση, απευθύνονται στον Διευθυντή του Σχολείου.

##### **II. Διαδικασίες ενημέρωσης και επικοινωνίας Σχολείου και γονέων/κηδεμόνων**

Οι συναντήσεις για ενημέρωση των γονέων/κηδεμόνων με τους εκπαιδευτικούς προγραμματίζονται με απόφαση του Συλλόγου Διδασκόντων:

- ο Στην αρχή του διδακτικού έτους, όπου λαμβάνει χώρα ενημέρωση για ζητήματα που αφορούν στην εύρυθμη λειτουργία του σχολείου.
- ο Μια φορά τουλάχιστον το μήνα σε προκαθορισμένη από τον/την εκπαιδευτικό του τμήματος ημέρα και ώρα, για θέματα που αφορούν στην αγωγή και πρόοδο των μαθητών/μαθητριών.
- ο Κάθε φορά που ο/η εκπαιδευτικός της τάξης κρίνει αναγκαία μια έκτακτη συνάντηση
- ο Κατά την επίδοση του Ελέγχου προόδου ανά τρίμηνο.

Εντός δέκα (10) ημερών από τη λήξη του τριμήνου, πραγματοποιείται παιδαγωγική συνάντηση του/της εκπαιδευτικού της τάξης με τους γονείς/κηδεμόνες των μαθητών/μαθητριών, προκειμένου να ενημερωθούν για την πρόοδο των παιδιών τους.

- ο Κατά την ολοκλήρωση του σχολικού έτους για τους τίτλους προόδου – σπουδών.

Η είσοδος των γονέων/κηδεμόνων στο σχολικό χώρο επιτρέπεται μόνο κατά τις προβλεπόμενες ώρες συναντήσεων με τους εκπαιδευτικούς των τάξεων.

Οι γονείς-κηδεμόνες οφείλουν να επικαιροποιούν τα στοιχεία επικοινωνίας τους, και να ενημερώνουν άμεσα τους εκπαιδευτικούς για κάθε αλλαγή, ώστε το Σχολείο να έχει τα ισχύοντα τηλέφωνα τους και τις έγκυρες ηλεκτρονικές διευθύνσεις τους για την αποστολή ενημερωτικών σημειωμάτων ή/και βεβαιώσεων για την πραγματοποίηση εκπαιδευτικών εκδρομών, για την παρακολούθηση εκπαιδευτικών θεαμάτων κ.λπ.. Επίσης, οι γονείς/κηδεμόνες θα πρέπει τακτικά να επισκέπτονται την ιστοσελίδα του Σχολείου, εφόσον υπάρχει, και να ενημερώνονται υπεύθυνα και γρήγορα για τα θέματα του Σχολείου. Τέλος, οι γονείς/κηδεμόνες θα πρέπει να έχουν φροντίσει είτε οι ίδιοι ή πρόσωπα που έχουν εξουσιοδοτήσει να είναι άμεσα διαθέσιμοι σε επικείμενες έκτακτες περιπτώσεις.

##### **III. Σύλλογος Γονέων και Κηδεμόνων**

Οι γονείς/κηδεμόνες των μαθητών και μαθητριών κάθε Σχολείου συγκροτούν τον Σύλλογο Γονέων & Κηδεμόνων, που φέρει την επωνυμία του σχολείου και συμμετέχουν αυτοδικαίως σε αυτόν. Ο Σύλλογος Γονέων & Κηδεμόνων είναι ένας σημαντικός θεσμός, αποτελεί αναπόσπαστο μέρος της Σχολικής Κοινότητας και για αυτό είναι σημαντική η συμμετοχή όλων των γονέων/κηδεμόνων. Βρίσκεται σε άμεση συνεργασία με τον Διευθυντή, τον Σύλλογο Διδασκόντων του σχολείου, αλλά και με τον Πρόεδρο της Σχολικής Επιτροπής του Δήμου.

##### **IV. Σχολικό Συμβούλιο**

Σε κάθε σχολική μονάδα λειτουργεί το Σχολικό Συμβούλιο, στο οποίο συμμετέχουν : Ο Διευθυντής του σχολείου ως Πρόεδρος με έναν αναπληρωτή (αναπληρωτής δ/ντής), τρεις εκπαιδευτικοί του Συλλόγου Διδασκόντων με τους νόμιμους αναπληρωτές τους, ένας εκπρόσωπος του Συλλόγου Γονέων & Κηδεμόνων με τον νόμιμο αναπληρωτή του, ένας (1) αιρετός εκπρόσωπος της τοπικής αυτοδιοίκησης ως αντιπρόεδρος του Σχολικού Συμβουλίου και ένας υπάλληλος του τμήματος Παιδείας του Δήμου. Έργο του Σχολικού Συμβουλίου είναι η συμβολή του στη διασφάλιση της εύρυθμης λειτουργίας της σχολικής μονάδας. Το Σχολικό Συμβούλιο λειτουργεί συλλογικά και προτείνει παρεμβάσεις για την επίλυση θεμάτων που αφορούν στον τρόπο οργάνωσης και λειτουργίας της διαδικασίας της σίτισης, στην υγιεινή, στην ασφάλεια και στην πρόληψη ατυχημάτων στον σχολικό χώρο καθώς και σε ζητήματα βελτίωσης της υλικοτεχνικής υποδομής.

#### ***V. Η σημασία της σύμπραξης όλων***

Ένα ανοιχτό, συνεργατικό, συμπεριληπτικό και δημοκρατικό Σχολείο έχει ανάγκη από τη σύμπραξη όλων – μαθητών/μαθητριών, εκπαιδευτικών, Διευθυντή, Συλλόγου Γονέων και Κηδεμόνων, Σχολικής Επιτροπής, Τοπικής Αυτοδιοίκησης–, για να επιτύχει στην αποστολή του.

### **5. Πολιτική του σχολείου προστασίας από πιθανούς κινδύνους**

#### ***Αντιμετώπιση έκτακτων αναγκών***

Οι φυσικές καταστροφές παρουσιάζουν αυξητική τάση τα τελευταία χρόνια με ποικίλες συνέπειες στο ανθρωπογενές περιβάλλον. Οι σχολικές μονάδες, ως λειτουργικοί χώροι φιλοξενίας και δραστηριοποίησης ευάλωτης ομάδας του πληθυσμού, απαιτούν αυξημένο βαθμό ετοιμότητας έναντι των κινδύνων αυτών.

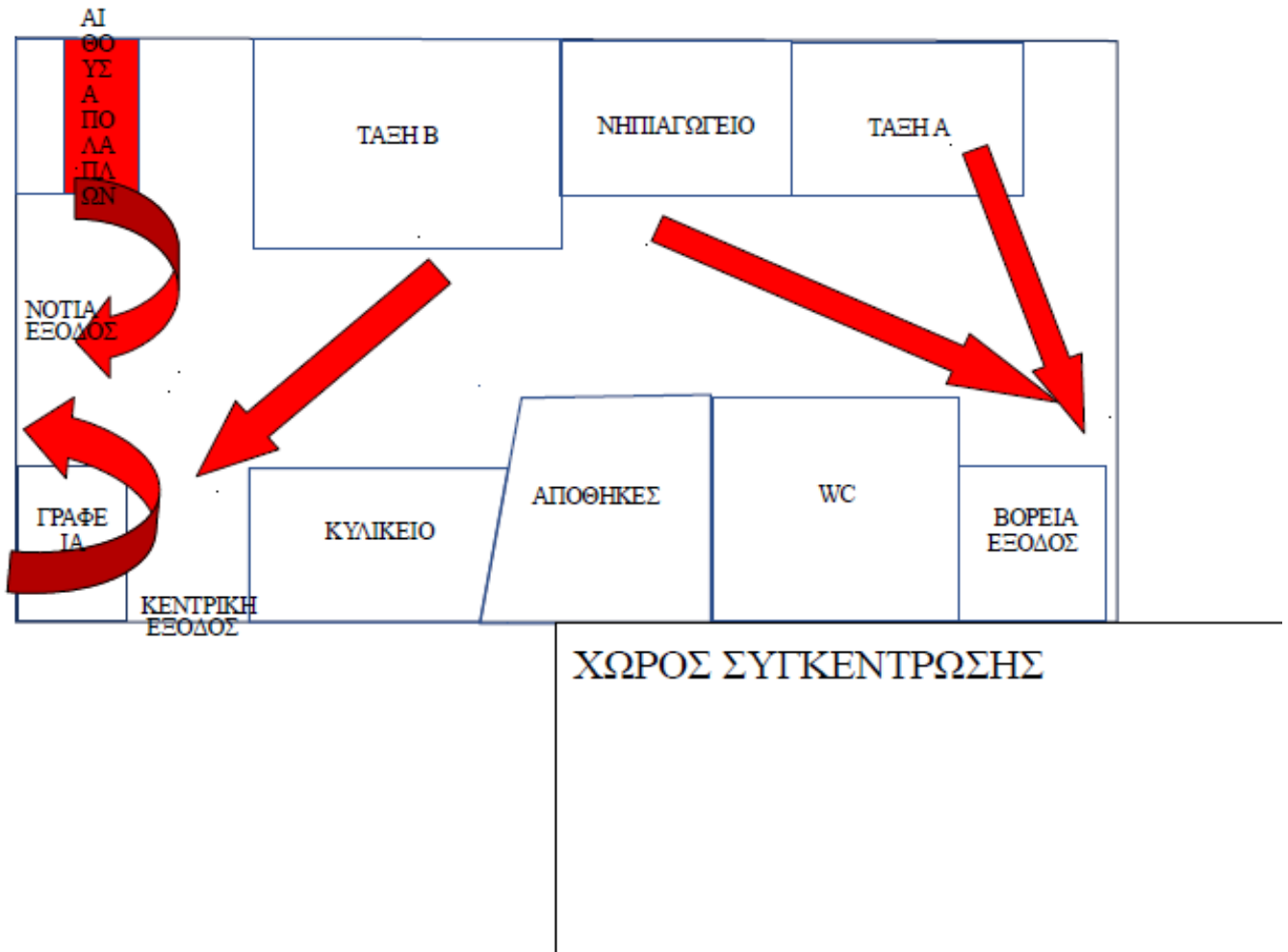
Για την προστασία από σεισμούς και συνοδά φυσικά φαινόμενα επικαιροποιείται τακτικά το Σχέδιο Μνημονίου Ενεργειών για τη διαχείριση του Σεισμικού Κινδύνου και υλοποιούνται ασκήσεις ετοιμότητας κατά τη διάρκεια του σχολικού έτους.

Ο Διευθυντής του σχολείου, στην αρχή του σχολικού έτους και σε συνεργασία με τον Σύλλογο Διδασκόντων, προβαίνει σε όλες τις απαιτούμενες ενέργειες που προβλέπονται για την αντιμετώπιση των έκτακτων αναγκών εντός του σχολικού χώρου. Επίσης ενημερώνουν τους μαθητές/μαθήτριες για τους βασικούς κανόνες και τρόπους αντίδρασης κατά την εκδήλωση των φαινομένων αυτών.

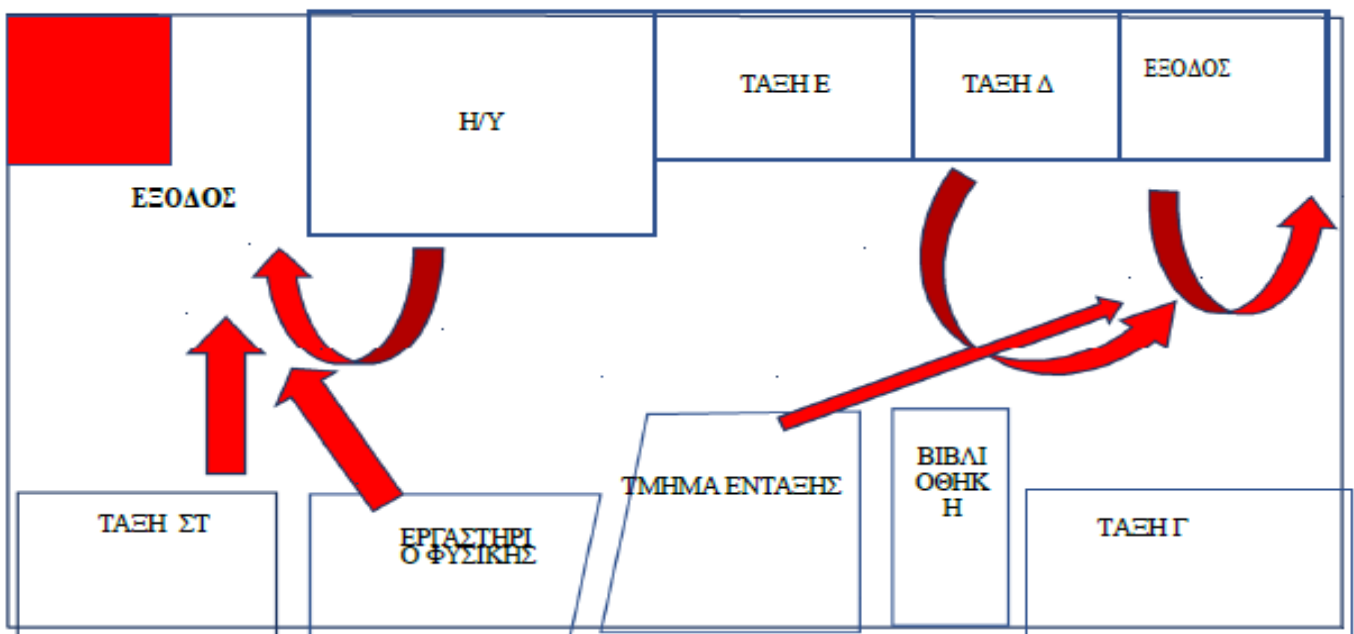
Διευκρινίζεται ότι οι μαθητές/μαθήτριες δεν αποχωρούν από το σχολείο μόνοι τους αλλά παραδίδονται στους γονείς/κηδεμόνες τους ή σε άλλα πρόσωπα που οι γονείς/κηδεμόνες έχουν ορίσει γραπτώς για τον σκοπό αυτό.

Τέλος, σε καταστάσεις πανδημίας ή ακραίων-επικίνδυνων φαινομένων οι εκπαιδευτικοί, μαθητές/μαθήτριες, γονείς/κηδεμόνες, Διευθυντές/Διευθύντριες, Προϊστάμενοι/Προϊστάμενες οφείλουν να συμμορφώνονται και να ακολουθούν ρητά τις οδηγίες που εκδίδουν οι εκάστοτε αρμόδιοι φορείς/υπηρεσίες: π.χ. ΕΟΔΥ, ΥΠΑΙΘ, Υπουργείο Πολιτικής Προστασίας, κ.λ.π. για την εύρυθμη λειτουργία της σχολικής μονάδας και την ασφάλεια των μελών της.

**Χώρος συγκέντρωσης σε περίπτωση ανάγκης: ΚΑΤΟΥΗ ΙΣΟΓΕΙΟΥ**



**ΚΑΤΟΥΗ 1<sup>ου</sup> ΟΡΟΦΟΥ**



**Ειδικό σχέδιο αποχώρησης λόγω έκτακτων συνθηκών**

Σε περίπτωση έκτακτης ανάγκης, για την ασφάλεια των παιδιών έχει καταρτιστεί σχέδιο διαφυγής και πραγματοποιούνται ασκήσεις ετοιμότητας.

## 6.Εσωτερικός Κανονισμός Λειτουργίας - Διαδικασίες διασφάλισης της εφαρμογής του

Ο κοινά συμφωνημένος Κανονισμός βασίζεται στην ισχύουσα νομοθεσία και στις σύγχρονες παιδαγωγικές και διδακτικές αρχές. Η τήρησή του από όλους τους παράγοντες του Σχολείου (μαθητές/μαθήτριες, εκπαιδευτικούς, άλλο επιστημονικό προσωπικό, γονείς/κηδεμόνες,βοηθητικό προσωπικό) με αμοιβαίο σεβασμό στον διακριτό θεσμικό ρόλο τους αποτελεί προϋπόθεση της εύρυθμης λειτουργίας του σχολείου και είναι το θεμέλιο πάνω στο οποίο μπορεί το Σχολείο να οικοδομήσει για να πετύχει τους στόχους και το όραμά του.

Θέματα που ανακύπτουν και δεν προβλέπονται από τον Κανονισμό, αντιμετωπίζονται κατά περίπτωση από τον Διευθυντή και τον Σύλλογο Διδασκόντων, σύμφωνα με τις αρχές της παιδαγωγικής επιστήμης και την κείμενη εκπαιδευτική νομοθεσία, σε πνεύμα συνεργασίας με όλα τα μέλη της σχολικής κοινότητας.

Οι γονείς/κηδεμόνες των μαθητών και μαθητριών ενημερώνονται ηλεκτρονικά σχετικά με τον κανονισμό του σχολείου.

Λεοντάρι 27 Σεπτεμβρίου 2021

Ο Διευθυντής  
Ιωάννης Δημακόπουλος

Εγκρίνεται	
Συντονιστής Εκπαιδευτικού Έργου (οποίος έχει την παιδαγωγική ευθύνη του σχολείου)	Διευθυντής Εκπαίδευσης.
..... Ημερομηνία: .....	..... Ημερομηνία: .....

## Πηγές

### Νομοθετικές ρυθμίσεις

- Ν.4692/2020, «Αναβάθμιση του Σχολείου και άλλες διατάξεις»
- ΠΔ 79/2020, «Οργάνωση και λειτουργία νηπιαγωγείων και δημοτικών σχολείων»
- Προγραμματισμός εκπαιδευτικού έργου Νηπιαγωγείων και Δημοτικών Σχολείων για το σχολικό έτος 2019-2020 ([Η Εγκύκλιος για Νηπιαγωγεία σε μορφή pdf](#), [Η Εγκύκλιος για Δημοτικά Σχολεία σε μορφή pdf](#))
- Καθηκοντολόγιο Εκπαιδευτικών ([ΦΕΚ 1340/2002 – Φ.353.1/324/105657/Δ1/2002](#))

### Άλλες πηγές

- Σχολικός Οδηγός - Για τους γονείς και κηδεμόνες των μαθητών και μαθητριών των Δημόσιων Νηπιαγωγείων και Δημοτικών Σχολείων - Υπουργείο Παιδείας και Θρησκευμάτων
- Διεθνής Σύμβαση για τα Δικαιώματα του Παιδιού (1989) - Συνήγορος του Παιδιού

### Ενδεικτικοί εσωτερικοί κανονισμοί σχολείων:

- 6ο Δημοτικό Σχολείο Βριλησίων [ανάκτηση 31/8/2020, [σύνδεσμος](#)]
- 6ο Δημοτικό Σχολείο Καλύμνου [ανάκτηση 31/08/2020, [σύνδεσμος](#)]
- 1ο Δημοτικό Σχολείο Άργους Ορεστικού [ανάκτηση 31/08/2020: [σύνδεσμος](#)]
- Πρότυπο Γυμνάσιο Αναβρύτων [ανάκτηση 31/08/2020, [σύνδεσμος](#)]

**Υπογράφεται από τους παρόντες**

**Βασιλάκου Αγορίτσα**

**Βασιλείου Ανδρομάχη**

**Γάτσος Κωνσταντίνος**

**Γιαννάκου Μαρία**

**Γούλα Πελαγία**

**Γραπατσάς Θωμάς**

**Καουνά Ζωή**

**Καυχίτσα Σοφία**

**Κίτσιου Ελένη**

**Μακρής Φώτης**

**Παπαλέξη Όλγα**