

2022-2023

**Εσωτερικός Κανονισμός  
Λειτουργίας**

ΣΤΟΙΧΕΙΑ			
Έδρα του Σχολείου(διεύθυνση)		Λεύκτρα Βοιωτίας	
Τηλέφωνο	2262091233	Fax	2262091233
e-mail	mail@dim-lefkt.voi.sch.gr	Ιστοσελίδα	<a href="https://dimotiko-sxoleio-lefktron.blogspot.com">https://dimotiko-sxoleio-lefktron.blogspot.com</a>
Διευθυντής Σχολικής Μονάδας		ΕΥΑΓΓΕΛΙΑ ΣΤΑΜΕΛΟΥ	
Πρόεδρος Συλλόγου Γονέων/Κηδεμόνων		ΙΩΑΝΝΑ ΑΓΓΕΛΟΚΩΝΣΤΑΝΤΗ	
Εκπρόσωπος του Δήμου Θηβαίων		ΚΩΝΣΤΑΝΤΙΝΟΣ ΡΟΚΑΣ	

## Περιεχόμενα

<b>Εισαγωγή</b> .....	4
<i>Σύνταξη, έγκριση και τήρηση του Κανονισμού</i> .....	4
<b>1. Βασικές αρχές και στόχοι του Εσωτερικού Κανονισμού Λειτουργίας</b> .....	4
<b>2. Λειτουργία του Σχολείου</b> .....	5
<i>I. Διδακτικό ωράριο</i> .....	5
<i>II. Προσέλευση και αποχώρηση μαθητών/μαθητριών</i> .....	5
<i>III. Ωρολόγιο Πρόγραμμα του Σχολείου</i> .....	6
<b>3. Σχολική και Κοινωνική Ζωή</b> .....	7
<i>I. Φοίτηση</i> .....	7
<i>II. Σχολικοί χώροι</i> .....	8
<i>III. Διάλειμμα</i> .....	8
<i>IV. Σχολική εργασία</i> .....	9
<i>V. Συμπεριφορά - Δικαιώματα - Υποχρεώσεις</i> .....	9
<i>Η Διευθύντρια</i> .....	9
<i>Οι εκπαιδευτικοί</i> .....	9
<i>Οι μαθητές/τριες</i> .....	10
<i>Γονείς και κηδεμόνες</i> .....	11
<i>VI. Παιδαγωγικός έλεγχος</i> .....	11
<i>VII. Σχολικές Δραστηριότητες</i> .....	12
<i>VIII Άλλα θέματα</i> .....	12
<i>Προσωπικά δεδομένα</i> .....	12
<i>Εμβολιασμός</i> .....	12
<i>Σχολική βιβλιοθήκη</i> .....	12
<i>Επικοινωνία και Συνεργασία Γονέων/Κηδεμόνων-Σχολείου</i> .....	13
<b>IX. Σημασία της επικοινωνίας και της συνεργασίας σχολείου-οικογένειας</b> .....	13
<i>Διαδικασίες ενημέρωσης και επικοινωνίας Σχολείου και γονέων/κηδεμόνων</i> .....	13
<b>X. Σύλλογος Γονέων και Κηδεμόνων</b> .....	13
<b>XI. Σχολικό Συμβούλιο</b> .....	13
<b>XII. Η σημασία της σύμπραξης όλων</b> .....	14
<b>XIII. Πολιτική του σχολείου προστασίας από πιθανούς κινδύνους</b> .....	14
<i>Αντιμετώπιση έκτακτων αναγκών</i> .....	14
<i>Ειδικό σχέδιο αποχώρησης λόγω έκτακτων αναγκών</i> .....	15-18
<b>Εσωτερικός Κανονισμός Λειτουργίας- Διαδικασίες διασφάλισης της εφαρμογής του</b> .....	19
<i>Πηγές</i> .....	19

## Εσωτερικός Κανονισμός Λειτουργίας

### Εισαγωγή

Ο Εσωτερικός Κανονισμός Λειτουργίας του Σχολείου (άρθρο 37, Ν.4692/2020) επιδιώκει να εξασφαλίζει τις προϋποθέσεις και τις συνθήκες που είναι απαραίτητες για να πραγματοποιείται όσο καλύτερα γίνεται το έργο του σχολείου και να επιτυγχάνονται όσο γίνεται καλύτερα οι στόχοι που θέτουμε κάθε φορά ως σχολική κοινότητα (μαθητές, εκπαιδευτικοί, άλλο επιστημονικό προσωπικό, βοηθητικό προσωπικό, γονείς/κηδεμόνες).

Ο Κανονισμός βασίζεται σε όσα προβλέπονται από την πολιτεία για την εκπαίδευση και τη λειτουργία των δημόσιων και ιδιωτικών Σχολείων, ενσωματώνει αποδεκτές παιδαγωγικές αρχές και είναι προσαρμοσμένος στις ιδιαίτερες συνθήκες λειτουργίας του Σχολείου και τα χαρακτηριστικά της τοπικής σχολικής και ευρύτερης κοινότητας

### ***Σύνταξη, έγκριση και τήρηση του Κανονισμού.***

Ο Εσωτερικός Κανονισμός Λειτουργίας συντάχθηκε ύστερα από εισήγηση της Διευθύντριας του Σχολείου, με τη συμμετοχή όλων των μελών του Συλλόγου Διδασκόντων, των μελών του Διοικητικού Συμβουλίου του Συλλόγου Γονέων και Κηδεμόνων καθώς και εκπροσώπου του Δήμου Θηβαίων. Έχει εγκριθεί από την Συντονίστρια Εκπαιδευτικού Έργου που έχει την παιδαγωγική ευθύνη του σχολείου μας καθώς και από τη Διευθύντρια Εκπαίδευσης.

Ο Εσωτερικός Κανονισμός Λειτουργίας με την έναρξη του σχολικού έτους κοινοποιείται σε όλους του γονείς/κηδεμόνες και αναρτάται με την έναρξη του σχολικού έτους στον ιστότοπο του Σχολείου. Μια συνοπτική μορφή του διανέμεται και συζητείται διεξοδικά με όλους τους/τις μαθητές/μαθήτριες του Σχολείου.

Η ακριβής τήρησή του αποτελεί ευθύνη και υποχρέωση όλων των μελών της σχολικής μας κοινότητας: της διεύθυνσης του Σχολείου, των εκπαιδευτικών και του βοηθητικού προσωπικού, των μαθητών/τριών, των γονέων και κηδεμόνων.

Ο Κανονισμός επικαιροποιείται σε τακτά χρονικά διαστήματα, μέσω της προβλεπόμενης από τον νόμο συμμετοχικής διαδικασίας όλων των μελών της σχολικής κοινότητας, έτσι ώστε να συμπεριλαμβάνει νέες νομοθετικές ρυθμίσεις, να ανταποκρίνεται στις αλλαγές των συνθηκών λειτουργίας του Σχολείου και τις, κατά καιρούς, αποφάσεις των αρμόδιων συλλογικών οργάνων του.

### **1. Βασικές αρχές και στόχοι του Εσωτερικού Κανονισμού Λειτουργίας**

Ο Κανονισμός, περιλαμβάνει όρους και κανόνες, κατανομή αρμοδιοτήτων και ευθυνών, δικαιωμάτων και υποχρεώσεων, για όλα τα μέλη της σχολικής κοινότητας έτσι ώστε να διαμορφώνεται στο σχολείο ένα παιδαγωγικό και διδακτικό κλίμα που διευκολύνει την απρόσκοπτη, μεθοδική και αποτελεσματική λειτουργία του. Ταυτόχρονα οι δυσκολίες και τα προβλήματα που προκύπτουν αντιμετωπίζονται από τα μέλη της σχολικής κοινότητας ως προκλήσεις και ευκαιρίες βελτίωσης, ανάπτυξης και ενδυνάμωσης παιδαγωγικών, διδακτικών, και άλλων πρακτικών.

Βασικοί στόχοι του Κανονισμού είναι οι μαθητές/μαθήτριες να διαμορφώσουν την προσωπικότητά τους, να διαπαιδαγωγηθούν με τον καλύτερο δυνατό τρόπο και να αποκτήσουν

δεξιότητες οι οποίες έχουν βασικό και κυρίαρχο ρόλο στη μαθησιακή διαδικασία και ταυτόχρονα αποτελούν δεξιότητες ζωής, όπως η δημιουργικότητα, ο αυτοέλεγχος, η συναίσθηση της ευθύνης, η συνεργασία, η ενσυναίσθηση, ο αμοιβαίος σεβασμός, η αλληλοκατανόηση, η αποδοχή της διαφορετικότητας, ο σεβασμός όλων σε κοινούς συμφωνημένους κανόνες, η περιβαλλοντική συνείδηση, η προστασία της υγείας, καθώς και η εδραίωση της ισότητας, της αλληλεγγύης και της δημοκρατίας.

Μέσω των συμφωνημένων αρχών/κατευθύνσεων του Κανονισμού του Σχολείου μας επιδιώκεται:

- Να εξασφαλίζεται ένα υποστηρικτικό πλαίσιο για να πραγματοποιείται με επιτυχία το εκπαιδευτικό έργο και η απρόσκοπτη συμμετοχή όλων στην εκπαιδευτική διαδικασία.
- Να καλλιεργείται κατάλληλο κλίμα για την ανάπτυξη της προσωπικότητας του/της μαθητή/μαθήτριας αλλά και όλων των μελών της σχολικής κοινότητας.
- Να διασφαλίζεται η σωματική και ψυχική υγεία όλων των μελών της σχολικής κοινότητας.
- Να δημιουργούνται οι συνθήκες αξιοπρεπών και αποδοτικών συνθηκών διδασκαλίας, μάθησης και εργασίας.

## 2. Λειτουργία του Σχολείου

### 1. Διδακτικό ωράριο

Η έναρξη, η λήξη, η διάρκεια μαθημάτων του υποχρεωτικού προγράμματος και του ολοήμερου, τα διαλείμματα, ο χρόνος διδασκαλίας κάθε διδακτικού αντικειμένου καθώς και η έναρξη και η λήξη του διδακτικού έτους καθορίζονται από τις κείμενες διατάξεις και αποφάσεις του ΥΠΑΙΘ. Ανακοινώνονται στους γονείς και τα παιδιά με την έναρξη του διδακτικού έτους και αναρτώνται στην ιστοσελίδα του Σχολείου. Από φέτος (σχ. έτος 2021-2022) εντάσσονται στο ωρολόγιο πρόγραμμα τα Εργαστήρια Δεξιοτήτων στις ώρες της Ευέλικτης Ζώνης, σύμφωνα με Αριθ. πρωτ. 94236/ΓΔ4/2021(Β'3567), Φ.31/94185/Δ1/2021(Β'3791) και 94189/Δ3/03-08-2021(Β'3540)Υ.Α.

Για το σχολικό έτος 2022-2023 το πρόγραμμα του σχολείου μας διαμορφώνεται ως εξής:

#### Υποχρεωτικό πρόγραμμα

- Πρωινή ζώνη: 07.05-07.50 (μόνο για τους μαθητές που συμμετέχουν στο Ολοήμερο Πρόγραμμα και είναι γραμμένοι στην πρωινή ζώνη).
- υποδοχή των μαθητών και των μαθητριών στο σχολείο: 08.00- 08:15.
- έναρξη 1ης διδακτικής περιόδου: 08:15.
- λήξη υποχρεωτικού προγράμματος- αποχώρηση μαθητών και μαθητριών:13.15

#### Ολοήμερο πρόγραμμα

(μόνο για τους μαθητές και τις μαθήτριες του σχολείου που συμμετέχουν στο Ολοήμερο)

- έναρξη λειτουργίας των δραστηριοτήτων Ολοήμερου προγράμματος: 13:20

- ο λήξη των δραστηριοτήτων Ολοήμερου προγράμματος: 15:00.

Οι γονείς/ κηδεμόνες των μαθητών και των μαθητριών που είναι εγγεγραμμένοι στο Ολοήμερο πρόγραμμα δηλώνουν από την αρχή της σχολικής χρονιάς την ακριβή ώρα αναχώρησης από το σχολείο στις 15:00. ή στις 16:00.

## **II. Προσέλευση και αποχώρηση μαθητών/μαθητριών**

Η ώρα προσέλευσης των μαθητών και μαθητριών είναι 08:00 έως 08:15.

Η έγκαιρη προσέλευση και η καλά οργανωμένη και ελεγχόμενη αποχώρηση είναι απαραίτητες προϋποθέσεις για την πραγματοποίηση του διδακτικού έργου και την εύρυθμη λειτουργία του σχολείου γενικότερα, είναι δε μαζί με την υπηρεσία των εφημερευόντων εκπαιδευτικών ο μηχανισμός εκείνος που προστατεύει την ασφάλεια των μαθητών και μαθητριών και του προσωπικού του σχολείου.

Για λόγους ασφάλειας των μαθητών/μαθητριών αλλά και για την ομαλή λειτουργία του προγράμματος η είσοδος του σχολείου κλείνει στις 8:15. Σε περίπτωση που μαθητής/μαθήτρια προσέρχεται χωρίς αιτιολογία με καθυστέρηση, για να μην δημιουργείται αναστάτωση στο παιδαγωγικό έργο της τάξης που φοιτά, εισέρχεται στην αίθουσά του/της τη δεύτερη διδακτική ώρα.

Οι μαθητές και οι μαθήτριες σε καμία περίπτωση δε φεύγουν από το σχολείο πριν τη λήξη των μαθημάτων χωρίς άδεια. Αν παρουσιαστεί ανάγκη έκτακτης αποχώρησης κατά τη διάρκεια του σχολικού ωραρίου (π.χ. ασθένεια), ενημερώνεται ο γονέας/κηδεμόνας για να προσέλθει στο Σχολείο και να συνοδεύσει το παιδί στο σπίτι του.

Οι εκπαιδευτικοί εφημερίας που είναι υπεύθυνοι, υποδέχονται τους μαθητές και τις μαθήτριες στην είσοδο του Σχολείου και οι γονείς/κηδεμόνες-συνοδοί αποχωρούν. Μετά το ηχητικό σήμα (κουδούνι), με ευθύνη των εφημερευόντων, κλείνει η είσοδος του σχολείου. Κατά τη διάρκεια του χρόνου προσέλευσης των μαθητών/μαθητριών δεν παρευρίσκεται χωρίς άδεια στον χώρο του σχολείου κανένας επισκέπτης.

Το τρέχον σχολικό έτος 2022-2023 οι μαθητές/τριες κατά την προσέλευσή τους πηγαίνουν στις αίθουσές τους συνοδευόμενοι από τον/την εκπαιδευτικό που τους υποδέχεται στην είσοδο του σχολείου και έχει μάθημα την πρώτη ώρα μαζί τους.

Οι μαθητές και οι μαθήτριες που συνοδεύονται καθημερινά κατά την αποχώρησή τους περιμένουν τον γονέα/κηδεμόνα τους και δε φεύγουν ποτέ από το

σχολείο χωρίς τη συνοδεία τους. Οι γονείς/κηδεμόνες ή συνοδοί των μαθητών /τριών προσέρχονται έγκαιρα για την παραλαβή των μαθητών και των μαθητριών και παραμένουν έξω από την είσοδο του σχολείου, χωρίς να παρεμποδίζουν τη διαδικασία αποχώρησης. Κάθε καθυστέρηση στην προσέλευση των συνοδών δημιουργεί κινδύνους για την ασφάλεια των μαθητών/μαθητριών που ολοκληρώνουν το πρόγραμμά τους αλλά και αυτών που παρακολουθούν το Ολοήμερο Πρόγραμμα. Σε περιπτώσεις δυσμενών καιρικών συνθηκών το σχολείο προβλέπει τροποποίηση της διαδικασίας ώστε να μειωθεί στο ελάχιστο η έκθεση γονέων και μαθητών στις καιρικές συνθήκες δίχως να τεθεί σε κίνδυνο η ασφάλεια των μαθητών.

Τέλος, εάν κάποιος γονέας/κηδεμόνας χρειαστεί, για ειδικό λόγο να πάρει το παιδί του πριν τη λήξη των μαθημάτων, ή κάποιος άλλος το παραλάβει αντί για αυτόν χρειάζεται να ενημερώσει εγκαίρως τη Διεύθυνση του Σχολείου.

Οι εκπαιδευτικοί παραδίδουν στους γονείς/κηδεμόνες ή συνοδούς τους μαθητές /τριες, όπως έχει δηλωθεί από την αρχή της σχολικής χρονιάς με έντυπο προς το σχολείο και στη συνέχεια παραδίδουν στη συνοδό του σχολικού λεωφορείου τους/τις μαθητές/τριες που μετακινούνται προς το Μελισσοχώρι ανά τάξη.

Αυτό συνεχίζεται σε όλο το διδακτικό έτος.

Οι γονείς/κηδεμόνες των μαθητών/τριών που επιστρέφουν στο σπίτι χωρίς να συνοδεύονται πρέπει να καταθέσουν **σχετική υπεύθυνη δήλωση** στη Διεύθυνση του σχολείου με την έναρξη του σχολικού έτους.

**Για την αποφυγή συνωστισμού , η αποχώρηση των μαθητών/τριών της Α-Β τάξης θα ξεκινά στις 13.05, της Γ-Δ τάξης στις 13.10 και της Ε-ΣΤ τάξης στις 13.15.**

### **III. Ωρολόγιο Πρόγραμμα του Σχολείου**

Το Σχολείο μας εφαρμόζει το Ωρολόγιο Πρόγραμμα, όπως αυτό ορίζεται από τις εγκυκλίους του ΥΠΑΙΘ και εξειδικεύεται από τον Σύλλογο Διδασκόντων με ευθύνη του Διευθυντή.

Οι γονείς/κηδεμόνες ενημερώνονται έγκαιρα για προγραμματισμένες ή έκτακτες (γνωστές όμως εκ των προτέρων) αλλαγές που προκύπτουν στο Ωρολόγιο Πρόγραμμα, κατά τη διάρκεια του σχολικού έτους, ηλεκτρονικά μέσω του myschool και ΠΣΔ ,όπως επίσης και αλλαγές που σχετίζονται με αλλαγή διδασκόντων ως προς τα γνωστικά αντικείμενα.

#### **Υποχρεωτικό πρόγραμμα**

08.00-08.15	Υποδοχή των μαθητών/τριών στο σχολείο-Πρωινή προσευχή
-------------	---

08.15-09.00	1 <sup>η</sup> διδακτική περίοδος
09.00-09.10	Διάλειμμα
09.10-09.55	2 <sup>η</sup> διδακτική περίοδος
09.55-10.05	Διάλειμμα
10.05-10.50	3 <sup>η</sup> διδακτική περίοδος
10.50-11.00	Διάλειμμα
11.00-11.45	4 <sup>η</sup> διδακτική περίοδος
11.45-11.55	Διάλειμμα
11.55-12.30	5 <sup>η</sup> διδακτική περίοδος
12.30-12.35	Διάλειμμα
12.35-13.15	6 <sup>η</sup> διδακτική περίοδος

### Ολοήμερο πρόγραμμα

13.15-13.20	Υποδοχή των μαθητών/τριών στο Ολοήμερο
13.20-14.00	Διατροφική αγωγή
14.00-14.15	Διάλειμμα
14.15-15.00	1 <sup>η</sup> περίοδος – Αποχώρηση μαθητών

## 3.Σχολική και Κοινωνική Ζωή

### Ι. Φοίτηση

Η φοίτηση των μαθητών/μαθητριών στα Δημοτικά Σχολεία είναι υποχρεωτική και εποπτεύεται από τον/την εκπαιδευτικό της τάξης, ο οποίος/η οποία καταγράφει τις καθημερινές απουσίες και ενημερώνει την Διευθύντρια για την καταχώρηση στο πληροφοριακό σύστημα του ΥΠΑΙΘ. Η ελλιπής φοίτηση και μάλιστα χωρίς σοβαρό λόγο, δυσχεραίνει τόσο το σχολικό έργο όσο και την πρόοδο των μαθητών/μαθητριών.



Την ουσιαστική αλλά και την τυπική ευθύνη απέναντι στο σχολείο και την πολιτεία για τη φοίτηση των μαθητών, φέρουν κατά το νόμο οι γονείς/κηδεμόνες τους.

Απουσία από τα μαθήματα δικαιολογείται, μόνον όταν συντρέχει σοβαρός λόγος, όπως ασθένεια ή έκτακτα οικογενειακά γεγονότα.

Οι γονείς οφείλουν να ενημερώνουν έγκαιρα το σχολείο ,είτε τηλεφωνικά είτε μέσω ηλεκτρονικού ταχυδρομείου σε περίπτωση απουσίας . Αντίστοιχα ο/η εκπαιδευτικός της τάξης οφείλει να επικοινωνεί με την οικογένεια, όταν πρόκειται για μακρόχρονη ή επαναλαμβανόμενη απουσία μαθητή.

Πιο συγκεκριμένα **σε περίπτωση απουσίας έως τέσσερις ημέρες**, ο γονέας/κηδεμόνας πέραν της τηλεφωνικής ενημέρωσης θα πρέπει να προσκομίζει υπογεγραμμένη σχετική υπεύθυνη δήλωση με την οποία δικαιολογεί τις απουσίες του παιδιού του από το σχολείο.

**Αν η απουσία υπερβαίνει τις τέσσερις ημέρες, απαιτείται ιατρική γνωμάτευση.**

Στην περίπτωση που ο μαθητής/τρια αισθανθεί αδιαθεσία ή κριθεί ότι πρέπει να εξεταστεί από γιατρό, ενημερώνεται άμεσα ο/η γονέας/κηδεμόνας από τον/την εκπαιδευτικό ή την Διεύθυνση του σχολείου και παραλαμβάνει το παιδί.

**Αν πρόκειται για μαθητή/τρια με συμπτώματα που σχετίζονται με την πανδημία, ο/η μαθητής/τρια οδηγείται από τον/την υπεύθυνο για τη διαδικασία αυτή εκπαιδευτικό στον ειδικό χώρο, όπου περιμένει μέχρι να παραληφθεί από τον/την κηδεμόνα .**

Όσον αφορά στη συμμετοχή των παιδιών στο μάθημα της Φυσικής Αγωγής, καθώς και στις αθλητικές δραστηριότητες του σχολείου, είναι απαραίτητη η συμπλήρωση Ατομικού Δελτίου Υγείας για τους μαθητές των τάξεων Α' και Δ' σύμφωνα με σχετική εγκύκλιο.

## **II. Σχολικοί χώροι**

Κοινός στόχος όλων είναι ο σεβασμός του σχολικού χώρου. Ο σεβασμός στα περιουσιακά στοιχεία του Σχολείου, τις υποδομές, τον εξοπλισμό αλλά και το φυσικό περιβάλλον του Σχολείου αποτελεί βασική υποχρέωση όλων των μελών της σχολικής κοινότητας. Με το ίδιο σκεπτικό υπάρχει φροντίδα για την τάξη και την καλαισθησία στις σχολικές αίθουσες, καθώς είναι ο ιδιαίτερος χώρος, όπου παραμένουν και εργάζονται μαθητές/μαθήτριες και εκπαιδευτικοί πολλές ώρες. Φροντίδα όλων να διατηρούνται οι χώροι καθαροί.

Στο σχολείο μας υπάρχουν σημεία ανακύκλωσης χαρτιού, μπαταριών, πλαστικών καπακιών, κάδος κομποστοποίησης, για την εδραίωση της περιβαλλοντικής συνείδησης και ευαισθητοποίηση ολόκληρης της σχολικής κοινότητας στην αναγκαιότητα της ανακύκλωσης.

## **III. Διαλείμμα**

Κατά τη διάρκεια του διαλείμματος οι μαθητές/μαθήτριες βγαίνουν στο προαύλιο, όπως έχει καθοριστεί για κάθε τάξη, ώστε να αποφεύγεται ο συνωστισμός και να μειώνεται η πιθανότητα ατυχημάτων.

Σε περίπτωση κακοκαιρίας έχουν οριστεί από το Σύλλογο Διδασκόντων οι προκαθορισμένοι χώροι παραμονής των μαθητών και μαθητριών.( Α,Β,Γ στο υπόστεγο μπροστά από τις αίθουσές τους, Δ, Ε, ΣΤ, στον εσωτερικό διάδρομο του παλαιού κτηρίου).

Με την ολοκλήρωση κάθε διδακτικής ώρας, ο/η εκπαιδευτικός εξέρχεται τελευταίος/τελευταία, αφού κλειδώσει την αίθουσα. Δεν επιτρέπεται η παραμονή των μαθητών και των μαθητριών στις αίθουσες ή στους διαδρόμους του σχολείου οι οποίες πρέπει να αερίζονται κατά το διάλειμμα.

Σε κάθε διάλειμμα εφημερεύουν τρεις εκπαιδευτικοί σε σταθερές και προκαθορισμένες θέσεις ώστε ο καθένας/καθεμιά να επιβλέπει δύο τάξεις.

#### **Ώρες διαλειμάτων πρωινού προγράμματος:**

9.00-9.10

9.55-10.05

10.50-11.00

11.40-11.50

12.30-12.35

#### **Ώρα διαλείματος ολοήμερου**

14.00-14.15

Το διάλειμμα είναι χρόνος παιχνιδιού, ανάπτυξης κοινωνικών σχέσεων αλλά και χρόνος ικανοποίησης βιολογικών αναγκών (φαγητό, νερό, πλύσιμο χεριών). Οι μαθητές και οι μαθήτριες αλληλοεπιδρούν, παίζουν αρμονικά και για οποιοδήποτε πρόβλημα ή δυσκολία αντιμετωπίζουν απευθύνονται στους εφημερεύοντες εκπαιδευτικούς που βρίσκονται στο προαύλιο.

**Κατά τη διάρκεια του διαλείματος δεν επιτρέπεται κανένας ανήλικος ή ενήλικος να παρακολουθεί, να συνομιλεί ή να δίνει αντικείμενα σε μαθητές και μαθήτριες του σχολείου από τα κάγκελα του προαυλίου χώρου. Εάν επιθυμεί να δώσει φαγητό στο παιδί του παραδίδεται αυτό από τον γονέα/κηδεμόνα σε εφημερεύοντα εκπαιδευτικό του σχολείου.**

#### **IV. Σχολική εργασία**

Οι μαθητές και μαθήτριες παρακολουθούν και συμμετέχουν ενεργά στην καθημερινή διδακτική διαδικασία και δεν παρακωλύουν το μάθημα σεβόμενοι το δικαίωμα των συμμαθητών και συμμαθητριών τους για μάθηση. Για την απρόσκοπτη διεξαγωγή του μαθήματος φέρνουν μαζί τους καθημερινά τα απαραίτητα βιβλία και μόνο ότι είναι απαραίτητο για τη σχολική εργασία τους. Όταν ανατίθεται στα παιδιά εργασία για το σπίτι (κατ' οίκον εργασία) αυτή είναι σχεδιασμένη από τον εκπαιδευτικό της τάξης σύμφωνα με τις ανάγκες και το επίπεδο του κάθε μαθητή και της κάθε μαθήτριας. Οι κατ' οίκον εργασίες ενίοτε αποτελούν συμπλήρωμα της εργασίας που γίνεται στην τάξη. Τα παιδιά μαθαίνουν να εργάζονται μόνα τους, να δημιουργούν, να αυτενεργούν, να είναι υπεύθυνα. Οι γονείς/κηδεμόνες συμμετέχουν στη μελέτη του παιδιού τους, επιβλέποντάς το, βοηθώντας το να αναστοχάζεται επί των πρακτικών μελέτης του. Στόχος είναι το παιδί να μάθει να διαβάζει αυτόνομα, όσον το δυνατό νωρίτερα ακολουθώντας την πορεία της φθίνουσας καθοδήγησης. Οι γονείς/κηδεμόνες δεν διεκπεραιώνουν τις εργασίες του παιδιού αντί αυτού και αποφεύγουν να του προκαλούν άγχος. Η εμπιστοσύνη μεταξύ γονέων/κηδεμόνων και εκπαιδευτικών έχει κοινό στόχο την υγιή ανάπτυξη παιδιών με ολοκληρωμένη προσωπικότητα.

#### **V. Συμπεριφορά – Δικαιώματα - Υποχρεώσεις**

##### **Η Διευθύντρια**

Η Διευθύντρια είναι υπεύθυνη για την οργάνωση και διοίκηση καθώς και για το παιδαγωγικό έργο της σχολικής μονάδας. Πιο συγκεκριμένα:

- Διαμορφώνει και αναδεικνύει το όραμα της σχολικής κοινότητας στηρίζοντας και διαμορφώνοντας συλλογικούς στόχους.
- Συντονίζει το έργο των εκπαιδευτικών του σχολείου και συνεργάζεται σε ισότιμη βάση μαζί τους.
- Διασφαλίζει τη συνοχή και την καλή συνεργασία ανάμεσα στα μέλη του Συλλόγου Διδασκόντων και αξιοποιεί δημιουργικά τις δυνατότητες και κλίσεις όλου του προσωπικού.

Συνεργάζεται με τους γονείς και κηδεμόνες, καθώς και με τους μαθητές για την οργάνωση της σχολικής ζωής, μέσα σε κλίμα κατανόησης και υπευθυνότητας.

##### **Οι εκπαιδευτικοί**

- Εκπαιδεύουν τους μαθητές και τις μαθήτριες, σύμφωνα με τους σκοπούς και τους στόχους της εκπαίδευσης και μέσα στο πλαίσιο της εκπαιδευτικής πολιτικής, με την καθοδήγηση των Στελεχών της εκπαίδευσης.
- Προετοιμάζουν καθημερινά και οργανώνουν το μάθημά τους, εφαρμόζοντας σύγχρονες και κατάλληλες μεθόδους διδασκαλίας, με βάση τις ανάγκες των μαθητών/μαθητριών και τις

ιδιαιτερότητες των γνωστικών αντικειμένων.

- Συνεργάζονται με τους μαθητές/μαθήτριες, σέβονται την προσωπικότητά τους, καλλιεργούν και εμπνέουν σ' αυτούς, κυρίως με το παράδειγμά τους, δημοκρατική συμπεριφορά.
- Μεριμνούν για τη δημιουργία κλίματος αρμονικής συνεργασίας και συνεχούς και αμφίδρομης επικοινωνίας με τους γονείς/κηδεμόνες των μαθητών/μαθητριών, και τους ενημερώνουν για τη φοίτηση, τη διαγωγή και την επίδοση των παιδιών τους.
- Φροντίζουν για την πρόοδο όλων των μαθητών /μαθητριών τους και τους προσφέρουν παιδεία διανοητική, ηθική και κοινωνική.
- Συμβάλλουν στην εμπέδωση ενός ήρεμου, θετικού, συνεργατικού, συμπεριληπτικού, εποικοδομητικού σχολικού κλίματος.
- Ενδιαφέρονται για τις συνθήκες ζωής των μαθητών/μαθητριών τους στην οικογένεια και στο ευρύτερο κοινωνικό περιβάλλον, λαμβάνουν υπόψη τους παράγοντες που επηρεάζουν την πρόοδο και συμπεριφορά των μαθητών/μαθητριών τους και υιοθετούν κατάλληλες παιδαγωγικές ενέργειες, ώστε να αντιμετωπισθούν πιθανά προβλήματα.
- Ενθαρρύνουν τους μαθητές/μαθήτριες να συμμετέχουν ενεργά στη διαμόρφωση και λήψη αποφάσεων για θέματα που αφορούν τους ίδιους και το Σχολείο και καλλιεργούν τις αρχές και το πνεύμα αλληλεγγύης και συλλογικότητας.
- Συνεργάζονται με την Διευθύντρια, τους γονείς και τα αρμόδια Στελέχη για την καλύτερη δυνατή παιδαγωγική αντιμετώπιση προβλημάτων συμπεριφοράς, σεβόμενοι την προσωπικότητα και τα δικαιώματα των μαθητών/μαθητριών.
- Ανανεώνουν και εμπλουτίζουν τις γνώσεις τους ,σχετικά με τα διάφορα γνωστικά αντικείμενα και τις επιστήμες της αγωγής τόσο μέσω των διάφορων μορφών επιμόρφωσης και επιστημονικής παιδαγωγικής καθοδήγησης, που παρέχονται θεσμικά από το σύστημα της οργανωμένης εκπαίδευσης, όσο και με την αυτοεπιμόρφωση.

### **Οι μαθητές/μαθήτριες**

Η συνεργασία των μαθητών είναι απαραίτητη, για να διατηρηθεί ένα κατάλληλο για εργασία και μάθηση περιβάλλον.

Για την επιτυχία του σκοπού αυτού οι μαθητές:

- Αποδίδουν σεβασμό, με τα λόγια και τις πράξεις τους, προς κάθε μέλος της σχολικής κοινότητας.
- Κατά τη διάρκεια των μαθημάτων τηρούν τους κανόνες της τάξης. Συμμετέχουν ενεργά στην καθημερινή παιδευτική διδακτική διαδικασία και δεν παρακωλύουν το μάθημα, σεβόμενοι το δικαίωμα των συμμαθητών/συμμαθητριών για μάθηση.

- Απευθύνονται στους/στις εκπαιδευτικούς και στη Διεύθυνση του Σχολείου και ζητούν τη
- βοήθειά τους, για κάθε πρόβλημα που τους απασχολεί και τους δημιουργεί εμπόδιο στη σχολική ζωή και πρόοδό τους.
- Βοηθούν τους μαθητές των μικρών τάξεων στα προβλήματα που τυχόν αντιμετωπίζουν, όπως και τους νέους μαθητές του σχολείου ,δείχνοντάς τους ότι είναι καλοδεχούμενοι.
- Πετούν τα σκουπίδια τους στους κάδους και όσα ανακυκλώνονται στους ειδικούς κάδους, ώστε το σχολικό περιβάλλον να διατηρείται καθαρό.
- Προσέχουν και διατηρούν καθαρούς όλους τους χώρους του Σχολείου. Ταυτόχρονα ενδιαφέρονται για το σχολικό κτήριο και την υλική περιουσία του. Επίσης, δεν καταστρέφουν τα σχολικά βιβλία που παρέχονται δωρεάν από την πολιτεία.
- Συμπεριφέρονται φιλικά σε όλους τους συμμαθητές τους και προστατεύουν ενεργητικά όσους δέχονται πειράγματα ή άλλου είδους βία.
- Αποφεύγουν ρητά την άσκηση οποιασδήποτε μορφής βίας (σωματική, λεκτική ή ψυχολογική).
- Προσπαθούν να λύνουν τις αντιθέσεις ή διαφωνίες με διάλογο, ακολουθώντας διαδοχικά τα παρακάτω βήματα:
  1. Συζητούν άμεσα και ειρηνικά με αυτόν που έχουν τη διαφορά.
  2. Απευθύνονται στον υπεύθυνο εκπαιδευτικό τμήματος ή στον εφημερεύοντα.
  3. Απευθύνονται στην Διευθύντρια
- Σε περιπτώσεις που γίνονται αποδέκτες ή παρατηρητές βίαιης λεκτικής, ψυχολογικής ή και σωματικής συμπεριφοράς, ενεργούν άμεσα και ακολουθούν τα παραπάνω βήματα.
- Συμβάλλουν στην υιοθέτηση αειφορικών πρακτικών, όπως η εξοικονόμηση ενέργειας και η ανακύκλωση υλικών.
- Στις σχολικές εκδηλώσεις και γιορτές αλλά και στις διδακτικές επισκέψεις εκτός Σχολείου ακολουθούν τους συνοδούς εκπαιδευτικούς και συμπεριφέρονται με ευγένεια και ευπρέπεια.
- Επικοινωνούν, όταν υπάρχει ανάγκη, με τους γονείς τους, μέσω των τηλεφώνων του Σχολείου, αφού ζητήσουν άδεια.

### **Γονείς και κηδεμόνες**

- Φροντίζουν ώστε το παιδί να έρχεται έγκαιρα και ανελλιπώς στο σχολείο και να ενημερώνουν σε περίπτωση απουσίας του.
- Διαβάζουν προσεκτικά όλες τις έντυπες ανακοινώσεις που μεταφέρουν τα παιδιά μας (ή αναρτώνται στον πίνακα ανακοινώσεων) ώστε να ενημερώνονται για θέματα λειτουργίας του Σχολείου.
- Συνεργάζονται αρμονικά σε προσωπικό επίπεδο αλλά και μέσω του Συλλόγου

Γονέων με τη Διεύθυνση και τον Σύλλογο των Διδασκόντων για θέματα που αφορούν τους μαθητές/μαθήτριες.

- Ενημερώνουν έγκαιρα και προσκομίζουν τα σχετικά έγγραφα, αν υπάρχουν, για κάθε ειδικό θέμα που αντιμετωπίζουν τα παιδιά τους - θέματα υγείας, ειδικές εκπαιδευτικές ικανότητες ή ανάγκες, θέματα οικογενειακής και κοινωνικής κατάστασης - τα οποία μπορούν να επηρεάσουν την επίδοση, τη φοίτηση και συμπεριφορά του παιδιού μας και ζητούν τη συνδρομή του σχολείου.
- Σε περίπτωση που κάποιο παιδί έχει ανάγκη φαρμακευτικής αγωγής, αυτή χορηγείται μόνο από τους γονείς-κηδεμόνες κατόπιν συνεννόησης και όχι από τους εκπαιδευτικούς του σχολείου.
- Η είσοδος των γονέων στο σχολείο γίνεται κατόπιν τηλεφωνικής επικοινωνίας με άδεια της Διευθύντριας, προαιρετικά με χρήση μάρσκας .

## **VI. Παιδαγωγικός έλεγχος**

Τα ζητήματα μη αποδεκτής συμπεριφοράς στο σχολείο αποτελούν αντικείμενο συνεργασίας των γονέων/κηδεμόνων με τον εκπαιδευτικό/την εκπαιδευτικό υπεύθυνο της τάξης, την Διευθύντρια της σχολικής μονάδας, τον Σύλλογο Διδασκόντων και την Συντονίστρια Εκπαιδευτικού Έργου, προκειμένου να υπάρξει η καλύτερη δυνατή παιδαγωγική αντιμετώπιση του θέματος. Σε κάθε περίπτωση και πριν από οποιαδήποτε απόφαση, λαμβάνεται υπόψη η βασική αρχή του σεβασμού της προσωπικότητας και των δικαιωμάτων του παιδιού. Οι σωματικές ποινές δεν επιτρέπονται.

Το σχολείο, ως φορέας αγωγής, έχει καθήκον να λειτουργεί έτσι ώστε οι μαθητές και μαθήτριες να συνειδητοποιήσουν ότι κάθε πράξη τους έχει συνέπειες, να μάθουν να αναλαμβάνουν την ευθύνη των επιλογών τους και να γίνουν υπεύθυνοι πολίτες. Αν η συμπεριφορά του μαθητή και της μαθήτριας δεν εναρμονίζεται με τα αποδεκτά πρότυπα και αποκλίνει από την τήρηση του εσωτερικού κανονισμού του σχολείου, τότε αντιμετωπίζει τον παιδαγωγικό έλεγχο, σύμφωνα με τις αρχές της ψυχολογίας και παιδαγωγικής που διέπουν την ηλικία του αλλά και τις κείμενες διατάξεις.

Οι γονείς/κηδεμόνες ενημερώνονται από το Σχολείο για την όποια μη αποδεκτή συμπεριφορά των παιδιών τους και των ενεργειών που θα αναληφθούν. Η στενή συνεργασία σχολείου-γονέων/κηδεμόνων είναι πάντα αναγκαία και επιβεβλημένη.

Εμφάνιση συμπεριφορών που συνδέονται με κοινωνικά φαινόμενα σχολικής βίας και εκφοβισμού.

Είναι σημαντικό να μάθουν τα παιδιά να αναγνωρίζουν και να αποδέχονται τα συναισθήματά τους για να μπορούν να τα διαχειριστούν. Μέσα από κατάλληλες δραστηριότητες γίνεται προσπάθεια να προσφερθούν στα παιδιά διάφορες ευκαιρίες για να αναγνωρίσουν την ποικιλία των συναισθημάτων τους, να σκεφτούν πώς προκαλούνται και ποιες είναι οι συνήθεις αντιδράσεις ή να προτείνουν εναλλακτικές και να μάθουν να ελέγχουν και να οριοθετούν τη συμπεριφορά τους. Έμφαση δίνεται και στη συνεργασία με την οικογένεια.

## **VII Σχολικές δραστηριότητες**

Οι σχολικές εκδηλώσεις/δραστηριότητες, καθώς και οι διδακτικές επισκέψεις αποτελούν μέρος της σχολικής ζωής και βοηθούν στην αποτελεσματική πραγμάτωση του σχολικού έργου και τη σύνδεση σχολικής και κοινωνικής ζωής, τον εμπλουτισμό των υπαρχουσών γνώσεων, την απόκτηση δεξιοτήτων ζωής.

Εντάσσονται εορταστικές εκδηλώσεις, αθλητικές, πολιτιστικές και περιβαλλοντικού χαρακτήρα δραστηριότητες με αφορμή τον εορτασμό παγκόσμιων ημερών ή την ευκαιρία εθνικών και θρησκευτικών γιορτών.

Επίσης, δίνεται η δυνατότητα διεξαγωγής μαθημάτων του αναλυτικού προγράμματος σε εξωσχολικούς χώρους, με τη διοργάνωση σχετικών διδακτικών επισκέψεων διάρκειας μίας ή περισσότερων σχολικών ωρών, οι οποίες αποτελούν αναπόσπαστο μέρος του ετήσιου σχεδιασμού του εκπαιδευτικού έργου σε επίπεδο τάξης ή σχολικής μονάδας.

Σε περίπτωση διδακτικής επίσκεψης τηρείται γενικά το ημερήσιο σχολικό διδακτικό ωράριο, ενώ θα υπάρχει ενημέρωση εκ των προτέρων για κάθε περίπτωση αλλαγής του προς γονείς και μαθητές.

Για τις επισκέψεις και εκδρομές, οι μαθητές/τριες οφείλουν να καταθέσουν σχετική δήλωση αποδοχής συμμετοχής υπογεγραμμένη από τον γονέα/κηδεμόνα, εφόσον αυτό ζητηθεί από το Σχολείο.

Στις σχολικές γιορτές το ωράριο διαμορφώνεται κατά περίπτωση και οι γονείς ενημερώνονται εκ των προτέρων για το πρόγραμμα της γιορτής .

## **VIII Άλλα θέματα**

### **Προσωπικά δεδομένα**

Τηρείται απαρέγκλιτα η ισχύουσα νομοθεσία για τα προσωπικά δεδομένα όλων των μελών της σχολικής κοινότητας. Επιπροσθέτως, σύμφωνα με τις κείμενες διατάξεις και τον Γενικό Κανονισμό Προστασίας Δεδομένων της Ευρωπαϊκής Ένωσης (GDPR), επιβάλλεται η γραπτή συγκατάθεση των γονέων ως προς τη συλλογή, επεξεργασία και δημοσιοποίηση οπτικού υλικού των παιδιών τους.

### **Εμβολιασμός μαθητών/μαθητριών**

Σύμφωνα με την γνωμοδότηση της Εθνικής Επιτροπής Εμβολιασμών υποχρεωτικά είναι όλα εκείνα τα εμβόλια που είναι ενταγμένα στο Εθνικό Πρόγραμμα Εμβολιασμών. Ένα από τα δικαιολογητικά εγγραφής, αποτελεί και η επίδειξη του Βιβλιαρίου Υγείας ή άλλο στοιχείο από το οποίο αποδεικνύεται ότι έγιναν τα προβλεπόμενα εμβόλια.

### **Σχολική βιβλιοθήκη**

Το σχολείο μας ανήκει στο δίκτυο σχολικών βιβλιοθηκών.

Η σχολική βιβλιοθήκη λειτουργεί ως προέκταση της σχολικής αίθουσας. Σκοπός είναι να έρθει το παιδί κοντά στη λογοτεχνία, δημιουργώντας μια κουλτούρα φιλαναγνωσίας.

Οι επισκέψεις στον χώρο της βιβλιοθήκης πραγματοποιούνται σε επίπεδο τάξης αλλά και

σε ατομικό επίπεδο.

Όλοι/ες οι μαθητές/τριες εφαρμόζουν και τηρούν τους κανόνες της λειτουργίας της σχολικής βιβλιοθήκης απαρέγκλιτα.

### **Επικοινωνία και συνεργασία συλλόγου Γονέων/Κηδεμόνων-Σχολείου**

#### **ΙΧ Σημασία της επικοινωνίας και της συνεργασίας σχολείου-οικογένειας**

Πολύ σημαντική παράμετρος επίσης συνολικής λειτουργίας του Σχολείου και του κλίματος που δημιουργείται είναι η επικοινωνία και η εποικοδομητική συνεργασία με επίσης γονείς/κηδεμόνες των μαθητών/μαθητριών και με τον Σύλλογό Γονέων. Η εμπιστοσύνη του παιδιού στο σχολείο ενισχύεται από τη θετική στάση των γονέων/κηδεμόνων επίσης το Σχολείο και τον/την εκπαιδευτικό.

Για οποιοδήποτε αίτημα επίσης οι γονείς/κηδεμόνες απευθύνονται στον δάσκαλο/στη δασκάλα επίσης τάξης. Σε περίπτωση που δεν υπάρξει κοινά αποδεκτή λύση ή συνεννόηση, απευθύνονται στην Διευθύντρια του Σχολείου.

### **Διαδικασίες ενημέρωσης και επικοινωνίας Σχολείου και γονέων/κηδεμόνων**

Οι συναντήσεις για ενημέρωση των γονέων/κηδεμόνων με επίσης/επίσης εκπαιδευτικούς προγραμματίζονται με απόφαση του Συλλόγου Διδασκόντων:

- Στην αρχή του διδακτικού έτους, όπου λαμβάνει χώρα ενημέρωση για ζητήματα που αφορούν στην εύρυθμη λειτουργία του σχολείου.
- Μια φορά τουλάχιστον το μήνα σε προκαθορισμένη από τον/την εκπαιδευτικό του τμήματος ημέρα και ώρα, για θέματα που αφορούν στην αγωγή και πρόοδο των μαθητών/μαθητριών.
- Κάθε φορά που ο/η εκπαιδευτικός επίσης τάξης κρίνει αναγκαία μια έκτακτη συνάντηση κατά την επίδοση του Ελέγχου προόδου ανά τρίμηνο.

Εντός δέκα (10) ημερών από τη λήξη του τριμήνου, πραγματοποιείται παιδαγωγική συνάντηση του/της εκπαιδευτικού της τάξης με τους γονείς /κηδεμόνες των μαθητών/τριών προκειμένου να ενημερωθούν για την πρόοδο των παιδιών τους.

- Κατά την ολοκλήρωση του σχολικού έτους για τίτλους προόδου – σπουδών.
- Η είσοδος των γονέων/κηδεμόνων στο σχολικό χώρο επιτρέπεται μόνο κατά επίσης προβλεπόμενες ώρες συναντήσεων με εκπαιδευτικούς των τάξεων.

Οι γονείς-κηδεμόνες οφείλουν να επικαιροποιούν τα στοιχεία επικοινωνίας και να ενημερώνουν άμεσα επίσης εκπαιδευτικούς για κάθε αλλαγή, ώστε το Σχολείο να έχει τα ισχύοντα τηλέφωνα και τις έγκυρες ηλεκτρονικές διευθύνσεις για την αποστολή ενημερωτικών σημειωμάτων ή/και βεβαιώσεων, της βαθμολογικής ενημέρωσης, του προγράμματος ΕΞΑΕ, για την πραγματοποίηση εκπαιδευτικών εκδρομών, για την παρακολούθηση εκπαιδευτικών θεαμάτων κλπ. Επίσης, οι γονείς/κηδεμόνες θα πρέπει τακτικά να επισκέπτονται την ιστοσελίδα του Σχολείου και να ενημερώνονται υπεύθυνα και γρήγορα για τα θέματα του Σχολείου. Τέλος, οι γονείς/κηδεμόνες θα πρέπει να έχουν φροντίσει είτε οι ίδιοι ή πρόσωπα που έχουν εξουσιοδοτήσει να είναι άμεσα διαθέσιμοι σε επικείμενες έκτακτες περιπτώσεις.



## ***X Σύλλογος Γονέων και Κηδεμόνων***

Οι γονείς/κηδεμόνες των μαθητών και μαθητριών κάθε Σχολείου συγκροτούν τον Σύλλογο Γονέων Κηδεμόνων, που φέρει την επωνυμία του σχολείου και συμμετέχουν αυτοδικαίως σε αυτόν. Ο Σύλλογος Γονέων & Κηδεμόνων είναι ένας σημαντικός θεσμός, αποτελεί αναπόσπαστο μέρος της Σχολικής Κοινότητας και για αυτό είναι σημαντική η συμμετοχή όλων των γονέων/κηδεμόνων.

Βρίσκεται σε άμεση συνεργασία με την Διευθύντρια, το Σύλλογο Διδασκόντων του σχολείου, αλλά και με τον/την Πρόεδρο της Σχολικής Επιτροπής του Δήμου.

## ***XI . Σχολικό Συμβούλιο***

Σε κάθε σχολική μονάδα λειτουργεί το Σχολικό Συμβούλιο, στο οποίο συμμετέχουν ο Σύλλογος Διδασκόντων, το Διοικητικό Συμβούλιο του Συλλόγου Γονέων και Κηδεμόνων και ο εκπρόσωπος της τοπικής αυτοδιοίκησης.

Βάσει του αρ. 107 του ν.4823/2021(Α' 167) σε κάθε Σχολική Μονάδα της Δημόσιας Πρωτοβάθμιας Εκπ/σης λειτουργεί επταμελές Σχολικό Συμβούλιο, το οποίο συγκροτείται με απόφαση του Διευθυντή, συνεδριάζει νόμιμα με όσα μέλη του είναι παρόντα και αποτελείται από:

α) Τη Διευθύντρια (Πρόεδρος)

β) Δύο εκπρόσωπους του Δήμου.

γ) Τρεις εκπαιδευτικούς της Σχολικής Μονάδας

δ) Έναν εκπρόσωπο του Συλλόγου Γονέων/Κηδεμόνων με τους νόμιμους αναπληρωτές τους.

Το Σχολικό Συμβούλιο συνεδριάζει υποχρεωτικά τουλάχιστον μία φορά ανά δύο μήνες και εκτάκτως, όποτε κρίνεται απαραίτητο, από τη Διευθύντρια της Σχολικής Μονάδας και έχει τις ακόλουθες αρμοδιότητες:

α) εισηγείται στη Διευθύντρια και στον Σύλλογο Διδασκόντων σχέδια δράσης της Σχολικής Μονάδας που αφορούν ενδεικτικώς στην οργάνωση και λειτουργία της, στην υποστήριξη του εκπαιδευτικού έργου, στις συνθήκες υγιεινής, στην επικοινωνία μεταξύ των εκπαιδευτικών, των μαθητών/τριών και των γονέων/ κηδεμόνων τους, καθώς και κάθε άλλο θέμα αναφορικά με την ταυτότητα και τον προσανατολισμό της Σχολικής Μονάδας,

β) εισηγείται στη Διευθύντρια και στον Σύλλογο Διδασκόντων συγκεκριμένο σχέδιο αντιμετώπισης των κρίσεων που εμφανίζονται εντός της Σχολικής Μονάδας και τους υποστηρίζουν κατά την υλοποίησή του,

γ) συμβάλλει στη διοργάνωση εκπαιδευτικών επισκέψεων, εκδρομών και εκδηλώσεων κάθε είδους και συνεργάζεται με φορείς της τοπικής κοινωνίας για την υλοποίησή τους,

δ) συνεργάζεται με τον Σύλλογο Γονέων της Σχολικής Μονάδας και με τους εκπροσώπους του Δήμου στη Σχολική Επιτροπή ιδίως στα θέματα που σχετίζονται με την υλικοτεχνική υποδομή της Σχολικής Μονάδας, τη χρηματοδότηση αυτής από άλλες πηγές, πλην της τακτικής κρατικής επιχορήγησης, καθώς και τη διοργάνωση και τον συντονισμό δραστηριοτήτων κάθε είδους στην τοπική κοινωνία,

ε) συνεργάζεται με τον Σύλλογο Γονέων, τον Δήμο, όσον αφορά στα θέματα που σχετίζονται

με την προσφορά της Σχολικής Μονάδας στην τοπική κοινωνία.

### **XII . Η σημασία της σύμπραξης όλων**

Ένα ανοιχτό, συνεργατικό, συμπεριληπτικό και δημοκρατικό σχολείο έχει ανάγκη από τη σύμπραξη όλων- μαθητών/τριών, εκπαιδευτικών, Διευθύντριας, συλλόγου γονέων και κηδεμόνων, Σχολικής Επιτροπής, Τοπικής Αυτοδιοίκησης – για να επιτύχει στην αποστολή του.

### **XIII. Πολιτική του σχολείου προστασίας από πιθανούς κινδύνους**

#### **Αντιμετώπιση έκτακτων αναγκών**

Οι φυσικές καταστροφές παρουσιάζουν αυξητική τάση τα τελευταία χρόνια με ποικίλες συνέπειες στο ανθρωπογενές περιβάλλον. Οι σχολικές μονάδες ως λειτουργικοί χώροι φιλοξενίας και δραστηριοποίησης ευάλωτης κοινωνικής ομάδας του πληθυσμού, απαιτούν αυξημένο βαθμό ετοιμότητας έναντι των κινδύνων αυτών.

Για την προστασία από σεισμούς και συνοδά φυσικά φαινόμενα επικαιροποιείται τακτικά το Σχέδιο Μνημονίου Ενεργειών για τη διαχείριση του Σεισμικού Κινδύνου και υλοποιούνται ασκήσεις ετοιμότητας κατά τη διάρκεια του σχολικού έτους.

Η Διευθύντρια του σχολείου, στην αρχή του σχολικού έτους και σε συνεργασία με τον Σύλλογο Διδασκόντων, προβαίνει σε όλες τις απαιτούμενες ενέργειες που προβλέπονται για την αντιμετώπιση των έκτακτων αναγκών εντός του σχολικού χώρου. Επίσης ενημερώνουν τους μαθητές/τριες για τους βασικούς κανόνες και τρόπους αντίδρασης κατά την εκδήλωση των φαινομένων αυτών.

Διευκρινίζεται ότι οι μαθητές/τριες δεν αποχωρούν από το σχολείο μόνοι τους αλλά παραδίδονται στους γονείς/κηδεμόνες τους ή σε άλλα πρόσωπα που οι γονείς /κηδεμόνες έχουν ορίσει γραπτώς για τον σκοπό αυτό.

Τέλος, σε καταστάσεις πανδημίας ή ακραίων-επικίνδυνων φαινομένων οι εκπαιδευτικοί, μαθητές/τριες, γονείς/κηδεμόνες, Διευθύντρια οφείλουν να συμμορφώνονται και να ακολουθούν ρητά τις οδηγίες που εκδίδουν οι εκάστοτε αρμόδιοι φορείς/υπηρεσίες: π.χ. ΕΟΔΥ, ΥΠΑΙΘ, Υπουργείο Πολιτικής Προστασίας κλπ. για την εύρυθμη λειτουργία της σχολικής μονάδας και την ασφάλεια των μελών της.

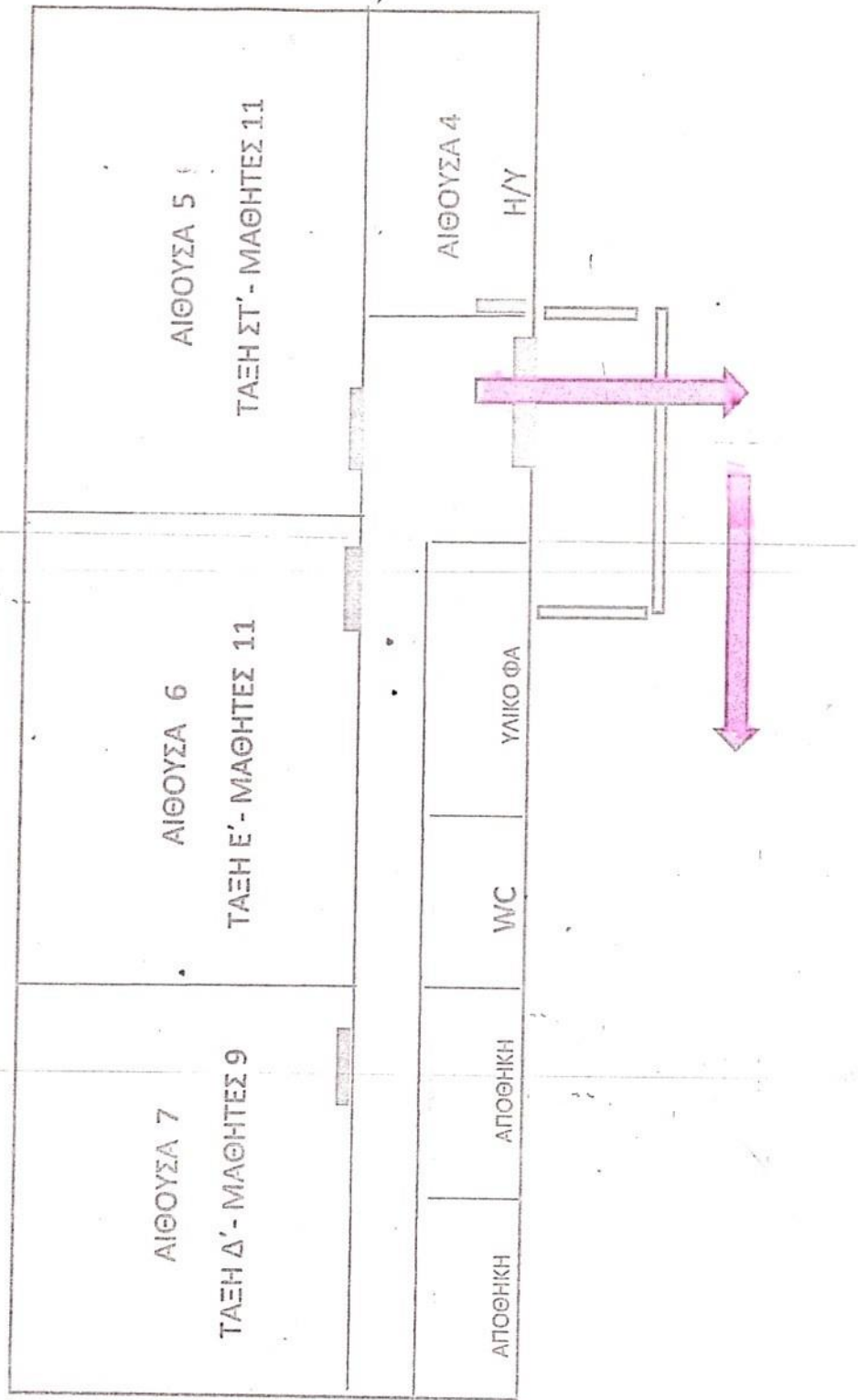
#### **Ειδικό σχέδιο αποχώρησης λόγω έκτακτων συνθηκών**

Σε περίπτωση έκτακτης ανάγκης, για την ασφάλεια των παιδιών έχει καταρτιστεί Σχέδιο διαφυγής βάσει του υπ. αριθ. 10/27-09-2022 Πρακτικό του Συλλόγου Διδασκόντων, έχει καθοριστεί ο χώρος συγκέντρωσης των μαθητών και πραγματοποιούνται ασκήσεις ετοιμότητας.

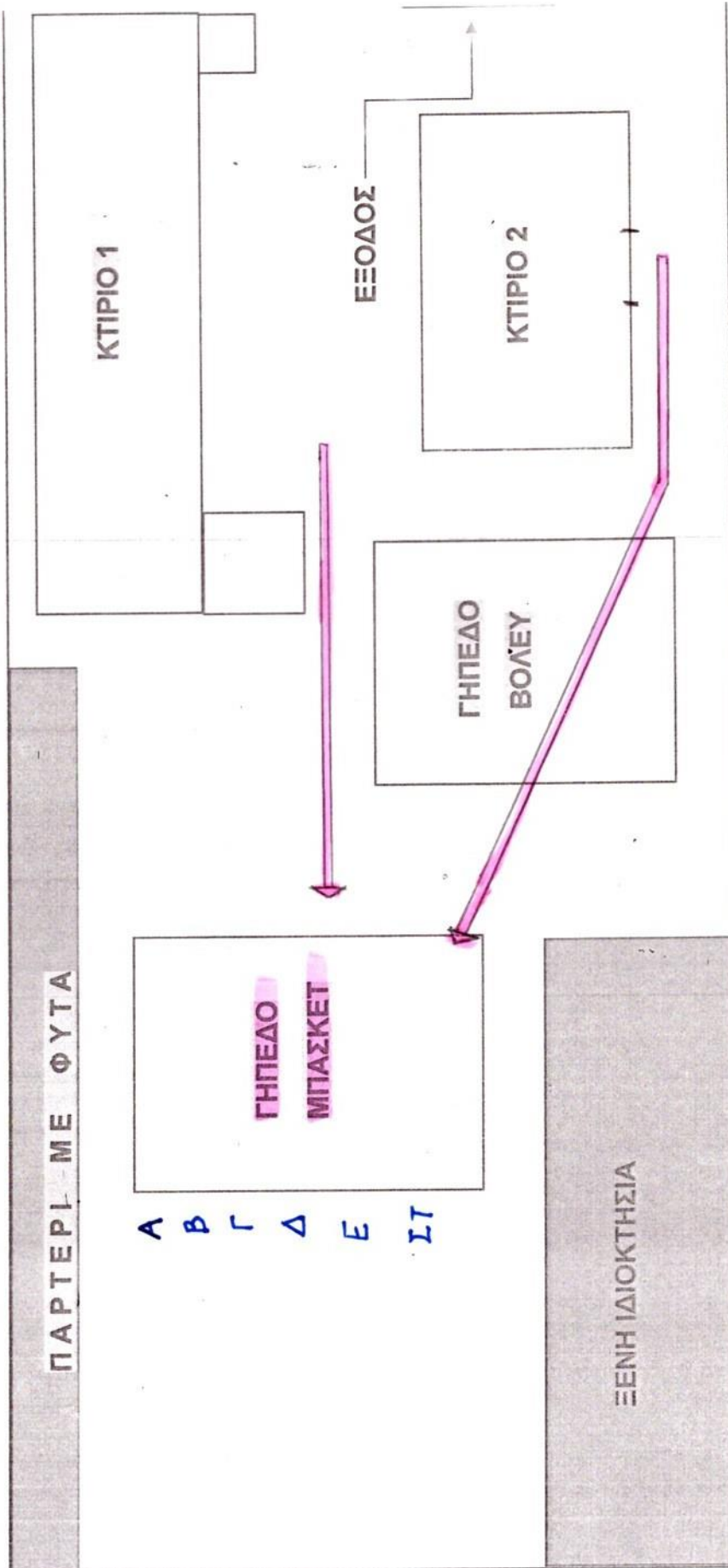
Χώρος συγκέντρωσης σε περίπτωση ανάγκης.

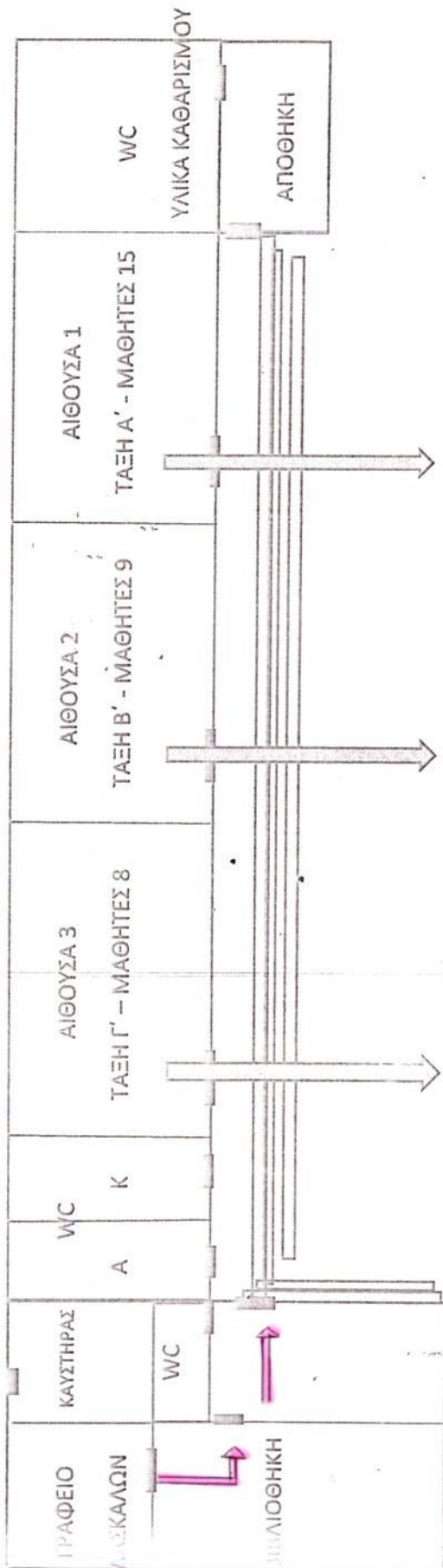
Ενδεικτικό παράδειγμα:

# ΚΤΗΡΙΟ 2



**ΚΑΤΩΨΗ ΧΩΡΟΥ ΚΑΤΑΦΥΓΗΣ**





← ← ← ← ←  
 ΠΡΟΣ ΓΗΠΕΔΟ ΜΠΑΣΚΕΤ  
 ΧΩΡΟΣ ΚΑΤΑΦΥΓΗΣ

ΚΤΗΡΙΟ 1

## Εσωτερικός Κανονισμός Λειτουργίας- Διαδικασίες διασφάλισης της εφαρμογής του

Ο κοινά συμφωνημένος Κανονισμός βασίζεται στην ισχύουσα νομοθεσία και στις σύγχρονες παιδαγωγικές και διδακτικές αρχές. Η τήρησή του από όλους τους παράγοντες του Σχολείου (μαθητές/ μαθήτριες, εκπαιδευτικούς, άλλο επιστημονικό προσωπικό, γονείς/κηδεμόνες, βοηθητικό προσωπικό) με αμοιβαίο σεβασμό στον διακριτό θεσμικό ρόλο τους αποτελεί προϋπόθεση της εύρυθμης λειτουργίας του σχολείου και είναι το θεμέλιο πάνω στο οποίο μπορεί το Σχολείο να οικοδομήσει για να πετύχει τους στόχους και το όραμά του. Θέματα που ανακύπτουν και δεν προβλέπονται από τον Κανονισμό, αντιμετωπίζονται κατά περίπτωση από την Διευθύντρια και τον Σύλλογο Διδασκόντων, σύμφωνα με τις αρχές της παιδαγωγικής επιστήμης και την κείμενη εκπαιδευτική νομοθεσία, σε πνεύμα συνεργασίας με όλα τα μέλη της σχολικής κοινότητας.

Οι γονείς/κηδεμόνες των μαθητών και μαθητριών ενημερώνονται ηλεκτρονικά σχετικά με τον κανονισμό του σχολείου.

Λεύκτρα, 27/09/2022

Η Διευθύντρια του σχολείου

Ευαγγελία Σταμέλου

<b>Εγκρίνεται</b>	
<b>Η Συντονίστρια Εκπαιδευτικού Έργου</b>	<b>Η Διευθύντρια Εκπαίδευσης</b>
<b>Ελένη Κιούση</b>	<b>Παναγιώτα Χουλιάρα - Σιδερά</b>
ΗΜΕΡΟΜΗΝΙΑ:	ΗΜΕΡΟΜΗΝΙΑ: Λιβαδειά,

## **Πηγές**

### Νομοθετικές ρυθμίσεις

Ν.4692/2020, «Αναβάθμιση του Σχολείου και άλλες διατάξεις»

ΠΔ 79/2020, «Οργάνωση και λειτουργία νηπιαγωγείων και δημοτικών σχολείων»  
Προγραμματισμός εκπαιδευτικού έργου Νηπιαγωγείων και Δημοτικών Σχολείων  
για το σχολικό έτος 2021-2022