


2020-
2021

Εσωτερικός Κανονισμός Λειτουργίας

ΤΑΥΤΟΤΗΤΑ ΤΟΥ ΣΧΟΛΕΙΟΥ		
8/θέσιο Δημοτικό Λεχάιου		Διεύθυνση Α'/θμιας Κορινθίας
	Κωδικός Σχολείου (ΥΠΑΙΘ)	9280052

ΣΤΟΙΧΕ ΙΑ			
Έδρα του Σχολείου (διεύθυνση)		Λέχαιο Κορινθίας	
Τηλέφωνο	2741086279	Fax274108627 9	
e-mail	mail@dim- lechaiou.kor.sch.gr	Ιστοσελίδα	http://blogs.sch.gr/dimlech/
Διευθυντής Σχολικής Μονάδας		Ασημακόπουλος Κων/νος	
Υποδιευθυντής Α & Β		Ευσταθίου Αντώνιος	
Πρόεδρος Συλλόγου Γονέων/Κηδεμόν ων		Κάππα Αναστασία	

Περιεχόμενα

1.Εισαγωγή.....	4
<i>Ταυτότητα και όραμα του σχολείου μας.....</i>	<i>5</i>
2.Λειτουργία του Σχολείου.....	6
<i>Αφιξη στο σχολείο.....</i>	<i>6</i>
<i>Διδακτικό ωράριο.....</i>	<i>7</i>
<i>Αποχώρηση.....</i>	<i>8</i>
3.Σχολική και Κοινωνική Ζωή.....	9
<i>Φοίτηση.....</i>	<i>9</i>
<i>Διαλείμματα.....</i>	<i>10</i>
<i>Συμπεριφορά - Δικαιώματα - Υποχρεώσεις.....</i>	<i>11-12</i>
<i>Παιδαγωγικός έλεγχος.....</i>	<i>11-12</i>
4.Δ/ντής-Εκπ/κοί-Γονείς-Συωεργασία.....	8
<i>Διευθυντής.....</i>	<i>14</i>
<i>Εκπαιδευτικοί.....</i>	<i>15-16</i>
<i>Γονείς/κηδεμόνες.....</i>	<i>17</i>
<i>Βοηθητικό προσωπικό.....</i>	<i>18</i>
I	
5. Πολιτική του σχολείου προστασίας από πιθανούς κινδύνους.....	19
<i>Πολιτική άμυνα.....</i>	<i>19</i>
<i>Σχέδιο εκκένωση.....</i>	<i>20</i>
<i>Έκτακτοι κανόνες (COVID-19).....</i>	<i>21</i>

ΕΣΩΤΕΡΙΚΟΣ ΚΑΝΟΝΙΣΜΟΣ ΛΕΙΤΟΥΡΓΙΑΣ ΣΧΟΛΕΙΟΥ

Αγαπητοί γονείς και μαθητές,

Για να λειτουργήσει το σχολείο μας ομαλά και αποδοτικά θα πρέπει όλα τα μέλη της σχολικής κοινότητας (μαθητές, εκπαιδευτικοί, γονείς) να γνωρίζουν τα δικαιώματα και τις υποχρεώσεις τους.

Το σχολείο είναι ο χώρος όπου οι μαθητές περνούν πολλές ώρες, μαθαίνουν, δημιουργούν, συνεργάζονται, παίζουν, χαίρονται αλλά αντιμετωπίζουν και δυσκολίες. Οι κανόνες έχουν σκοπό να δημιουργήσουν τις προϋποθέσεις ώστε να πραγματοποιηθεί αποτελεσματικότερα η εκπαιδευτική διαδικασία και το σχολείο να λειτουργεί ως μια κοινότητα αγωγής. Κοινός στόχος όλων των μετεχόντων στην σχολική κοινότητα είναι όχι μόνο η πρόοδος των μαθητών, αλλά κι η υιοθέτηση σημαντικών αξιών, όπως η συνεργασία κι η αλληλεγγύη, ο αμοιβαίος σεβασμός, η αποδοχή της ιδιαιτερότητας του «άλλου», ο σεβασμός όλων σε κοινούς συμφωνημένους κανόνες, η περιβαλλοντική συνείδηση, η αγωγή υγείας κ.λπ.

Θα ήταν πολύ χρήσιμο να αφιερώνατε λίγο από το χρόνο σας ώστε να διαβάσετε σχετικά με τον Εσωτερικό Κανονισμό Λειτουργίας του σχολείου μας.

1. Εισαγωγή

Σκοπός του Σχολείου είναι να συμβάλει στην ολόπλευρη, αρμονική και ισόρροπη ανάπτυξη των διανοητικών και ψυχοσωματικών δυνάμεων των μαθητών, ώστε, ανεξάρτητα από φύλο και καταγωγή, να έχουν τη δυνατότητα να εξελιχθούν σε ολοκληρωμένες προσωπικότητες, να γίνουν υπεύθυνοι, ελεύθεροι, δημοκρατικοί πολίτες.

Το Σχολείο είναι ο χώρος που οι μαθητές ζουν πολλές ώρες, μαθαίνουν, σκέφτονται, δημιουργούν, συνάπτουν σχέσεις με συνομηλίκους, παίζουν, χαίρονται, αντιμετωπίζουν δυσκολίες και

διαμορφώνοντας σταδιακά συμπεριφορές και στάσεις ζωής.

Για να υλοποιηθεί αποτελεσματικά το πολυδιάστατο έργο του Σχολείου και να επιτευχθούν οι στόχοι, απαραίτητη προϋπόθεση είναι η ύπαρξη κανόνων.

Με τον όρο **"σχολικός κανονισμός"** εννοούμε το σύνολο των όρων και των κανόνων που αποτελούν προϋποθέσεις για να πραγματοποιείται ανενόχλητα, μεθοδικά και αποτελεσματικά το έργο του σχολείου. Οι συνθήκες αυτές πρέπει να αποβλέπουν στη διαμόρφωση ενός παιδαγωγικού και διδακτικού κλίματος, το οποίο θα εξασφαλίζει τη συνεργασία των μελών της σχολικής κοινότητας, χωρίς εντάσεις και συγκρούσεις, με αμοιβαίο σεβασμό, με ανοχή και αναγνώριση. Στο πλαίσιο αυτό ο όρος "σχολική πειθαρχία" αποκτά δημοκρατικό περιεχόμενο και αναδεικνύεται σε βασικό ποιοτικό στοιχείο του σύγχρονου δημοκρατικού σχολείου." (Υπουργείο Παιδείας)

Ο Εσωτερικός Κανονισμός Λειτουργίας του Σχολείου μας είναι εναρμονισμένος με την ισχύουσα νομοθεσία, τη σύγχρονη παιδαγωγική αντίληψη και την εμπειρία των προηγούμενων χρόνων .

2.Αφιξη στο σχολείο

Προσέλευση μαθητών: Είσοδος από την κεντρική πόρτα
8.00' - 8.15'.

Στο διάστημα αυτό οι μαθητές/τριες παραμένουν στο χώρο του προαυλίου, εκτός εάν οι καιρικές συνθήκες δεν το επιτρέπουν.

Είναι αυτονόητο ότι η έγκαιρη προσέλευση συμβάλλει καθοριστικά στην εύρυθμη λειτουργία του Σχολείου, ενώ η καθυστέρηση επηρεάζει αρνητικά τη διεξαγωγή της εκπαιδευτικής διαδικασίας εντός της τάξης. Γι' αυτό και είναι απολύτως αναγκαίο να τηρείται πιστά ο χρόνος προσέλευσης.

α. Το ημερήσιο διδακτικό ωράριο, διαμορφώνεται ως εξής:

- υποδοχή των μαθητών στο σχολείο: **08:00 – 08:15**
- έναρξη 1^{ης} διδακτικής περιόδου: **08:15**
- λήξη υποχρεωτικού προγράμματος- αποχώρηση μαθητών:
13:15 για όλες τις τάξεις (εξάωρο)
- έναρξη λειτουργίας των δραστηριοτήτων Ολοήμερου Προγράμματος:
13:15 για όλες τις τάξεις
- λήξη των δραστηριοτήτων Ολοήμερου Προγράμματος: **15:00**

Η κατανομή των διδακτικών ωρών και των διαλειμμάτων του σχολείου, καθώς και η διάρκειά τους, παρουσιάζονται στον παρακάτω πίνακα:

ΩΡΕΣ	ΔΙΑΡΚΕΙΑ	
08.00' - 08.15'	15'	Υποδοχή μαθητών
08.15' - 09.40'	90'	1η διδακτική περίοδος
09.40' - 10.00'	20'	Διάλειμμα
10.00' - 11.30'	90'	2η διδακτική περίοδος
11.30' - 11.45'	15'	Διάλειμμα
11.45' - 12.25'	40'	5η ώρα
12.25' - 12.35'	10'	Διάλειμμα
12.35' - 13.15'	40'	6η ώρα – Λήξη υποχρεωτικού προγράμματος
ΟΛΟΗΜΕΡΟ		
13:15' – 13:20'	5'	Διάλειμμα
13:20' – 14:00'	40'	Φαγητό
14.00' - 14.15'	15'	Διάλειμμα
14.15' - 15.00'	45'	1η ώρα

3.Αποχώρηση

Οι μαθητές δεν αποχωρούν από το σχολείο πριν από τη λήξη των μαθημάτων. Αν παραστεί ανάγκη κατά τη διάρκεια του σχολικού ωραρίου (π.χ. ασθένεια), η αποχώρηση γίνεται πάντοτε με συνοδεία γονέα ή κηδεμόνα και, φυσικά, κατόπιν συνεννόησης με την/ον υπεύθυνη/ο εκπαιδευτικό της τάξης και την Διεύθυνση του Σχολείου.

Με στόχο την απρόσκοπτη και ομαλή αποχώρηση, η/ο εκπαιδευτικός που βρίσκεται στην τάξη την τελευταία ώρα συνοδεύει τους μαθητές .

Οι εφημερεύοντες εκπαιδευτικοί μεριμνούν για την ομαλή έξοδο των μαθητών από το χώρο του σχολείου.

Οι γονείς/κηδεμόνες που συνοδεύουν τους μαθητές κατά την αποχώρηση οφείλουν να προσέρχονται έγκαιρα για την παραλαβή των παιδιών τους.

Σε περίπτωση που, λόγω ανυπαίτιου κωλύματος, ο συνοδός αδυνατεί να βρίσκεται στο σχολείο την ώρα αποχώρησης, οφείλει να ενημερώσει τηλεφωνικά τη Διεύθυνση του Σχολείου.

Σημείωση: Στην έναρξη του σχολικού έτους οι γονείς οφείλουν να προσκομίσουν Υπεύθυνη Δήλωση για τον τρόπο αποχώρησης του παιδιού τους (μέσο, πρόσωπο).

4. Φοίτηση

Το Σχολείο αποτελεί το φυσικό χώρο αγωγής και μάθησης, ακριβώς γιατί εξασφαλίζει τις προϋποθέσεις συγκεκριμένης και οργανωμένης προσπάθειας για την επίτευξη των στόχων της αγωγής. Γι' αυτό η φοίτηση των μαθητών είναι υποχρεωτική και η συμμετοχή τους σε όλες τις εκδηλώσεις πρέπει να είναι ενεργός και συστηματική. Οι σχολικές γιορτές, εθνικές, θρησκευτικές ή άλλου τύπου (π.χ. λήξης σχολικού έτους), καθώς και οι εκπαιδευτικές επισκέψεις αποτελούν μέρος της σχολικής ζωής και συμβάλλουν στην αποτελεσματική πραγμάτωση του εκπαιδευτικού έργου, γι' αυτό οι μαθητές απουσιάζουν από αυτές μόνο αν έχουν σοβαρό λόγο. Η ελλιπής φοίτηση υπονομεύει το εκπαιδευτικό έργο και δυσχεραίνει την πρόοδο των μαθητών.

Σε περίπτωση απουσίας μαθητή οι γονείς οφείλουν να ενημερώνουν έγκαιρα το Σχολείο (είτε τηλεφωνικά είτε μέσω ηλεκτρονικού ταχυδρομείου). Αλλά και ο/η υπεύθυνος/η εκπαιδευτικός της τάξης οφείλει να επικοινωνεί με την οικογένεια, όταν πρόκειται για μακρόχρονη ή επαναλαμβανόμενη απουσία μαθητή.

Οι μαθητές οφείλουν να τηρούν το ωράριο του καθημερινού προγράμματος – την ώρα έναρξης των μαθημάτων και κάθε άλλης σχολικής εκδήλωσης (πρωινή προσευχή, εορταστικές εκδηλώσεις, εκπαιδευτικές εξορμήσεις, κ.ά.). Η απουσία από τα μαθήματα δικαιολογείται, μόνον όταν συντρέχει σοβαρός λόγος (ασθένεια, έκτακτα οικογενειακά γεγονότα).

Σε περίπτωση που κάποιος γονέας χρειαστεί, για εξαιρετικά σημαντικό λόγο, να πάρει το παιδί του πριν τη λήξη των μαθημάτων, οφείλει να ενημερώσει εγκαίρως την/ον υπεύθυνη/ο εκπαιδευτικό της τάξης ή/και τη Διεύθυνση του Σχολείου.

Διάλειμμα

Κατά τη διάρκεια του διαλείμματος δεν επιτρέπεται η παραμονή των μαθητών στις αίθουσες ή στους διαδρόμους. Κανένας και για κανένα λόγο δε μένει στην αίθουσα μόνος του.

Το διάλειμμα είναι χρόνος παιχνιδιού κι ανάπτυξης κοινωνικών σχέσεων, αλλά και χρόνος ικανοποίησης σωματικών αναγκών. Οι μαθητές, για οποιοδήποτε πρόβλημα που αντιμετωπίζουν απευθύνονται στους εφημερεύοντες εκπαιδευτικούς που βρίσκονται στο προαύλιο.

Μόλις χτυπήσει το κουδούνι για μάθημα προσέρχονται γρήγορα χωρίς να τρέχουν ή να σπρώχνονται στις γραμμές στο προαύλιο και περνούν με τάξη στις αίθουσες.

Έχουν ήδη τελειώσει το φαγητό τους κι έχουν ικανοποιήσει τις σωματικές τους ανάγκες.

5.Συμπεριφορά μαθητών

Η συνεργασία των μαθητών είναι απαραίτητη, για να διατηρηθεί ένα κατάλληλο για εργασία και μάθηση περιβάλλον. Για την επιτυχία του σκοπού αυτού οι μαθητές οφείλουν

- να συμπεριφέρονται με ευγένεια και σεβασμό στους εκπαιδευτικούς και τους συμμαθητές τους.
- να βοηθούν τους μαθητές των μικρών τάξεων στα προβλήματα που τυχόν αντιμετωπίζουν (π.χ. να τους δίνουν χώρο για παιχνίδι),
- να συμπεριφέρονται φιλικά σε όλους τους συμμαθητές τους και να προστατεύουν ενεργητικά όσους δέχονται πειράγματα ή άλλου είδους βία.
- να πετούν τα σκουπίδια τους στους κάδους και όσα ανακυκλώνονται στους ειδικούς κάδους, ώστε το σχολικό περιβάλλον να διατηρείται καθαρό.
- να χρησιμοποιούν μόνο τις τουαλέτες των μαθητών, σύμφωνα με το φύλο τους και να τηρούν τους στοιχειώδεις κανόνες υγιεινής (π.χ. τα χαρτιά στους κάδους, τακτικό πλύσιμο χεριών, κλείσιμο της βρύσης). Δεν εισέρχονται σε τουαλέτες άλλου φύλου ούτε σε αυτές των εκπαιδευτικών για κανένα λόγο.

Οι μαθητές δεν επιτρέπεται

- να μαλώνουν ή να χειροδικούν ή να ασκούν οποιουδήποτε είδους βία (λεκτική, σωματική, ψυχολογική, διαδικτυακή) προς τους συμμαθητές τους.

- να προσβάλλουν τους συμμαθητές τους για λόγους εθνικούς, θρησκευτικούς ή φυλετικούς.
- να διαδίδουν φήμες ή να αποκλείουν συμμαθητές τους από ομαδικές δραστηριότητες, παρακινώντας και άλλους να κάνουν το ίδιο ή να ειρωνεύονται και να ασκούν κακόβουλη κριτική.
- να γράφουν ή να ζωγραφίζουν ή να χαράζουν τους τοίχους και τα θρανία.
- να προβαίνουν σε χρήση ή φθορά πραγμάτων συμμαθητών τους.
- να φέρνουν στο σχολείο αντικείμενα πολύτιμα ή επικίνδυνα.
- Η χρήση και κατοχή κινητών τηλεφώνων, με βάση σχετική νομοθεσία του υπουργείου παιδείας δεν επιτρέπεται για τους μαθητές. Κάθε κινητό που εντοπίζεται θα παρακρατείται από τη Δ/ση και θα παραδίδεται στον κηδεμόνα του μαθητή.

6. Παιδαγωγικός έλεγχος

Το Σχολείο, ως φορέας αγωγής, έχει καθήκον να λειτουργεί έτσι, ώστε οι μαθητές να συνειδητοποιήσουν ότι κάθε πράξη τους έχει συνέπειες. Να μάθουν να αναλαμβάνουν την ευθύνη των επιλογών τους και να γίνουν υπεύθυνοι πολίτες. Στο παιδαγωγικό αυτό πλαίσιο οι ποινές που μπορεί να επιβληθούν είναι οι ακόλουθες:

- α. Παρατήρηση
- β. Επίπληξη
- γ. Παραπομπή στο/η Διευθυντή/ντρια
- δ. Ενημέρωση γονέων
- ε. Ενημέρωση Συλλόγου Διδασκόντων
- στ. Ενημέρωση Σχολικού Συμβούλου
- ζ. Αλλαγή τμήματος
- η. Αλλαγή σχολικού περιβάλλοντος

Αρμόδια όργανα για την επιβολή των ποινών των περιπτώσεων α, β και γ είναι οι εκπαιδευτικοί του σχολείου της περίπτωσης δ ο/η Διευθυντής/ντρια με τον εκπαιδευτικό της τάξης των ε, στ και ζ ο/η Διευθυντής/ντρια και ο Σύλλογος Διδασκόντων και της η ο Σύλλογος Διδασκόντων με τη συναίνεση του γονέα.

Προηγείται οπωσδήποτε η συνεννόηση - συνεργασία με την ΣΕΕ.

Οι σωματικές ποινές δεν επιτρέπονται.

8.Διευθυντής

Ο/Η Διευθυντής βρίσκεται στην κορυφή της πυραμίδας της σχολικής μονάδας και, ως εκ τούτου, έχει τις πιο πολλές ευθύνες.

Συντονίζει και καθοδηγεί τους εκπαιδευτικούς στο έργο τους, θέτει μαζί τους υψηλούς στόχους και δρα έτσι, ώστε να εξασφαλίσει τις προϋποθέσεις επίτευξης των στόχων αυτών για ένα Σχολείο σύγχρονο, δημοκρατικό και ανοιχτό στην κοινωνία. Είναι υπεύθυνος/η για την ομαλή λειτουργία του Σχολείου και το συντονισμό της σχολικής ζωής. Φροντίζει για τη λήψη κάθε μέτρου, το οποίο συμβάλλει στην καλύτερη λειτουργία του Σχολείου. Ασκεί με δικαιοσύνη, σύνεση και δημοκρατικό πνεύμα τα καθήκοντά του/της. Επικοινωνεί με τους μαθητές και απευθύνεται σε αυτούς με αγάπη, ενδιαφέρον και φροντίδα για όποιο ζήτημα ανακύπτει. Αντιμετωπίζει με παιδαγωγική ευθύνη κάθε απόκλιση από την ορθή μαθητική συμπεριφορά, κάνοντας παρατηρήσεις, υποδείξεις, ανακαλώντας στην τάξη αυτούς που διέπραξαν παραπτώματα. Είναι υπεύθυνος/η μαζί με τους εκπαιδευτικούς για την καθαριότητα και αισθητική των χώρων του διδακτηρίου, καθώς και για την προστασία της υγείας και ασφάλειας των μαθητών. Φροντίζει να καλύπτονται οι διδακτικές ώρες σε περίπτωση απουσίας εκπαιδευτικού, τροποποιώντας το ημερήσιο πρόγραμμα διδασκαλίας, ή κατ' άλλον τρόπο και πάντα σύμφωνα με το γράμμα

και το πνεύμα της κείμενης νομοθεσίας.

Έχει την ευθύνη για τη σύνταξη του Ωρολογίου Προγράμματος με γνώμονα την αποδοτική λειτουργία του.

Έχει τακτική επαφή με τους γονείς, επιδιώκοντας την ανάπτυξη πνεύματος συνεργασίας ανάμεσα στο Σχολείο και την Οικογένεια, με στόχο πάντα το όφελος των μαθητών.

7.Εκπαιδευτικοί

Οι εκπαιδευτικοί επιτελούν έργο υψηλής κοινωνικής ευθύνης.

Στο έργο τους περιλαμβάνεται η εκπαίδευση, η διδασκαλία και η διαπαιδαγώγηση των μαθητών.

Οι εκπαιδευτικοί:

- Προσέρχονται έγκαιρα στο σχολείο και δεν παραβιάζουν το χρόνο έναρξης και λήξης των μαθημάτων.
- Παρίστανται στην πρωινή συγκέντρωση των μαθητών και φροντίζουν για την ευταξία του τμήματός τους.
- Δεν επιτρέπουν την έξοδο μαθητή από την αίθουσα διδασκαλίας, παρά μόνο όταν πρόκειται για έκτακτη σωματική ανάγκη του μαθητή. Μαθητής που απομακρύνεται από την αίθουσα για παιδαγωγικούς λόγους αποστέλλεται στη Διεύθυνση. Στο διάλειμμα ο/η εκπαιδευτικός ενημερώνει το/τη Διευθυντή/ντρια για τη συμπεριφορά του μαθητή.
- Ενημερώνουν τους γονείς και κηδεμόνες για το ήθος και την επίδοση των μαθητών τόσο ιδιαίτερος όσο και ομαδικά σε τακτική βάση και σε ημέρες και ώρες που καθορίζουν και κοινοποιούν από την αρχή του σχολικού έτους και πάντως απαραίτητα τουλάχιστον μία φορά κάθε μήνα.
- Επιμελούνται την ποιοτική διδασκαλία των μαθητών τους με τη χρήση κατάλληλων εποπτικών και ψηφιακών μέσων.

- Σέβονται απόλυτα το χρόνο διαλείμματος των μαθητών.
- Προσέχουν το ύφος και τη μορφή της γλώσσας που χρησιμοποιούν και συμπεριφέρονται με σεβασμό στους μαθητές.
- Αποχωρούν τελευταίοι από την τάξη.
- Οφείλουν, και όταν ακόμη δεν είναι εφημερεύοντες, να ελέγχουν τους μαθητές, όταν αντιλαμβάνονται οποιαδήποτε εκτροπή τους.
- Φροντίζουν για την ασφάλεια των μαθητών και την τήρηση της τάξης κατά τη διάρκεια της παραμονής τους στο σχολείο και κατά την πραγματοποίηση εκδηλώσεων, οι οποίες γίνονται με ευθύνη του σχολείου.
- Εξασφαλίζουν την ευταξία μέσα στην αίθουσα διδασκαλίας και στο σχολικό χώρο με τήρηση των κανόνων δημοκρατικής συμπεριφοράς. Παράλληλα, προσπαθούν να ευαισθητοποιήσουν τους μαθητές σε θέματα που αφορούν την καθαριότητα, την υγιεινή και την αισθητική του χώρου στον οποίο φοιτούν.
- Καλλιεργούν συνειδητά το αίσθημα της αυτοπειθαρχίας και της κοινωνικής συνείδησης στους μαθητές.
- Σέβονται την προσωπικότητα, τις ιδιαίτερες ανάγκες και τις κοινωνικές, πολιτιστικές, θρησκευτικές ή φυλετικές ιδιαιτερότητες του μαθητή.
- Αναφέρουν στον/τη Διευθυντή/ντρια κάθε υποψία που έχουν για τυχόν κακοποίηση μαθητή.
- Φροντίζουν να ενημερώνονται για τυχόν χρόνια προβλήματα υγείας ή ιδιαιτερότητες των μαθητών τους.
- Τηρούν την απαραίτητη εχεμύθεια σχετικά με τις αποφάσεις και συζητήσεις στον Σύλλογο Διδασκόντων για τις επιδόσεις ή τη συμπεριφορά των μαθητών και για κάθε άλλο θέμα που αφορά συμβάντα στον χώρο του Σχολείου.
- Συνεργάζονται μεταξύ τους, ειδικά όταν διδάσκουν στο ίδιο

τμήμα, και σέβονται τις απόψεις όλων των συναδέλφων, χωρίς να υποτιμούν το διδακτικό αντικείμενο κανενός.

● Οι εκπαιδευτικοί με την εν γένει συμπεριφορά τους οφείλουν να συνεισφέρουν στη διαμόρφωση ήρεμου, ευχάριστου και συνεργατικού κλίματος μέσα στο σχολείο. Τις μεταξύ τους σχέσεις είναι απαραίτητο να τις διέπει ο αμοιβαίος σεβασμός και να τις χαρακτηρίζει η ειλικρινής, συναδελφική και ανθρώπινη επικοινωνία.

9. Γονείς και κηδεμόνες

Οι γονείς και κηδεμόνες οφείλουν

- να συμπεριφέρονται προς όλους τους εκπαιδευτικούς με ευγένεια, σοβαρότητα και σεβασμό.
- να ενημερώνονται τακτικά (τουλάχιστον μία φορά το μήνα) για την πρόοδο και συμπεριφορά του παιδιού τους από τους εκπαιδευτικούς της τάξης σε καθορισμένη ημέρα και ώρα τακτικής συνάντησης .
- να προσέρχονται και στο τέλος κάθε τριμήνου, κατόπιν πρόσκλησης από το Σχολείο, για τη παραλαβή του ελέγχου βαθμολογίας και για ενημέρωση.
- να διαβάζουν προσεκτικά όλες τις ανακοινώσεις που μεταφέρουν οι μαθητές σε έντυπη μορφή αλλά και να παρακολουθούν το ηλεκτρονικό τους ταχυδρομείο και την ιστοσελίδα μας, ώστε να ενημερώνονται για θέματα λειτουργίας του Σχολείου.
- να γνωστοποιούν στον/ην υπεύθυνο/η εκπαιδευτικό της τάξης και στη Διεύθυνση του Σχολείου κάθε ιδιαιτερότητα που αφορά τη σωματική και ψυχική υγεία του παιδιού τους.
- να ενημερώνουν τη Διεύθυνση του Σχολείου, εάν κάποιος από τους γονείς έχει απολέσει (ή δεν έχει) την επιμέλεια/κηδεμονία του παιδιού.
- Δεν επιτρέπεται σε κανέναν από τους γονείς και κηδεμόνες και,

γενικότερα, σε κανένα ενήλικο άτομο να νουθετεί, να επιπλήττει να τιμωρεί παιδί στο χώρο του σχολείου. Όταν υπάρχει οποιοδήποτε πρόβλημα, αυτό συζητείται με τον/ην υπεύθυνο/η εκπαιδευτικό (του μαθητή που δημιουργεί το πρόβλημα) και στη συνέχεια με τον/η Διευθυντή του Σχολείου, ο οποίος και θα πράξει τα δέοντα, σύμφωνα με το ρόλο του.

10. Βοηθητικό προσωπικό

Το βοηθητικό προσωπικό (επιστάτες, καθαρίστριες ,σχολικοί φύλακες) οφείλει να βρίσκεται στο χώρο του σχολείου το καθορισμένο ωάριο και να ασκεί με επιμέλεια τα καθήκοντά του.

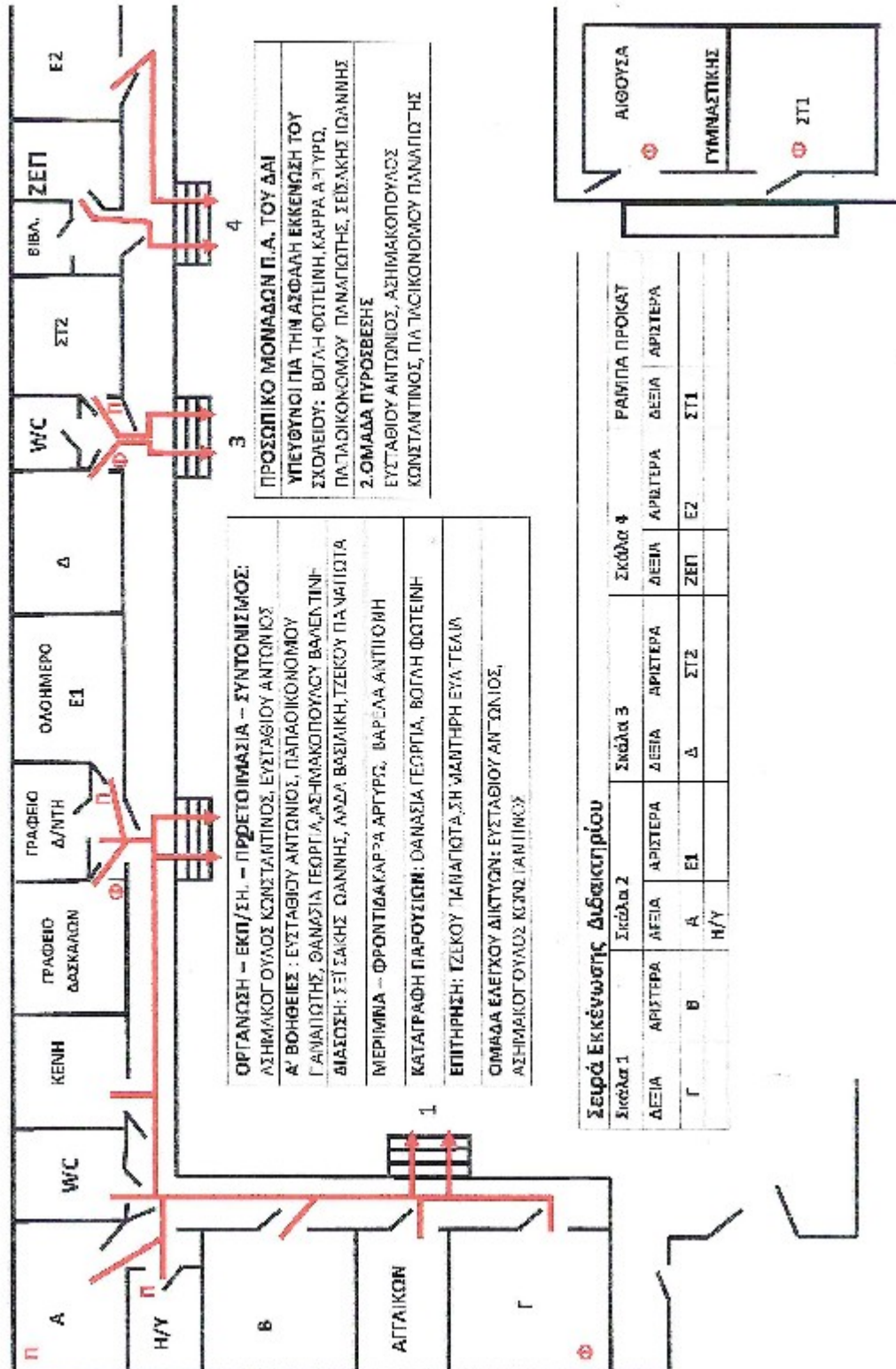
Οι καθαρίστριες οφείλουν να ασφαλίζουν κάθε υλικό που τυχόν μπορεί να βλάψει τους μαθητές και να κρατούν την αποθήκη πάντα κλειδωμένη, ενώ απευθύνονται στο/η Διευθυντή/ντρια για τυχόν προβλήματα που αντιμετωπίζουν και δέχονται παρατηρήσεις και εντολές για το έργο τους μόνο από αυτόν/ή.

Το βοηθητικό προσωπικό οφείλει να συμπεριφέρεται στους μαθητές, τους γονείς τους και τους εκπαιδευτικούς με τον δέοντα σεβασμό και να περιορίζεται αυστηρά στα καθήκοντά του.

ΠΟΛΙΤΙΚΗ ΑΜΥΝΑ

Σε περίπτωση κινδύνου, το διδακτήριο εκκενώνεται σύμφωνα με το σχέδιο, που έχει εκτελεστεί κατά τις ασκήσεις που έχουν πραγματοποιηθεί για την καλύτερη ετοιμότητα προσωπικού και μαθητών.

Στις περιπτώσεις που οι μαθητές/τριες δεν βρίσκονται στις δικές τους αίθουσες, αλλά σε άλλο χώρο του διδακτηρίου, όπως κατά τη διάρκεια του ολοήμερου, ή στην αίθουσα εκδηλώσεων ή στους Η/Υ κ.α. τότε ακολουθούν όσα προβλέπονται από το σχέδιο εκκένωσης.



3

ΠΡΟΣΩΠΙΚΟ ΜΟΜΑΔΩΝ Π.Α. ΤΟΥ ΔΔΙ
 ΥΠΕΥΘΥΝΟΙ ΓΙΑ ΤΗΝ ΑΣΦΑΛΗ ΕΚΚΕΝΩΣΗ ΤΟΥ
 ΣΧΟΛΕΙΟΥ: ΒΟΛΑ-Η ΦΩΤΕΙΝΗ ΚΑΡΡΑ Α-ΕΥΡΩ,
 ΠΑΤΡΙΚΟΝΟΜΟΥ ΠΑΝΑΠΙΩΤΗΣ, ΣΕΒΑΣΤΗΣ ΙΩΑΝΝΗΣ

2. ΟΜΑΔΑ ΠΥΡΟΣΒΕΣΗΣ
 ΕΥΣΤΑΘΙΟΥ ΑΝΤΩΝΙΟΣ, ΑΣΗΜΑΚΟΠΟΥΛΟΣ
 ΚΩΝΣΤΑΝΤΙΝΟΣ, ΠΑΤΡΙΚΟΝΟΜΟΥ ΠΑΝΑΠΙΩΤΗΣ

ΟΡΓΑΝΩΣΗ – ΕΚΠ/ΣΗ. – ΠΡΟΕΤΟΙΜΑΣΙΑ – ΣΥΝΤΟΝΙΣΜΟΣ:
 ΑΣΗΜΑΚΟΠΟΥΛΟΣ ΚΩΝΣΤΑΝΤΙΝΟΣ, ΕΥΣΤΑΘΙΟΥ ΑΝΤΩΝΙΟΣ
Α' ΒΟΗΘΕΙΕΣ : ΕΥΣΤΑΘΙΟΥ ΑΝΤΩΝΙΟΣ, ΠΑΠΑΔΟΚΟΝΟΜΟΥ
 ΓΑΛΑΝΤΙΩΤΗΣ, ΘΑΜΑΣΙΑ ΓΕΩΡΓΙΑ, ΑΣΗΜΑΚΟΠΟΥΛΟΥ ΒΑΛΕΝΤΙΝΗ
ΔΙΑΣΟΣΗ: ΣΕΒΑΣΤΗΣ ΙΩΑΝΝΗΣ, ΑΝΔΡΑ ΒΑΣΙΛΙΚΗ, ΤΖΕΚΟΥ ΠΑΡΑΣΠΩΛΙΑ
ΜΕΡΙΜΝΑ – ΦΡΟΝΤΙΔΑ: ΚΑΡΡΑ ΑΡΤΥΡΩ, ΒΑΡΔΑ ΑΝΤΙΠΩΝΗ
ΚΑΤΑΓΡΑΦΗ ΠΑΡΟΥΣΙΩΝ: ΘΑΜΑΣΙΑ ΓΕΩΡΓΙΑ, ΒΟΛΑΗ ΦΩΤΕΙΝΗ
ΕΠΙΤΗΡΗΣΗ: ΤΖΕΚΟΥ ΠΑΡΑΣΠΩΛΙΑ, ΣΗ ΜΑΥΡΗ ΕΥΑΓΓΕΛΙΑ
ΟΜΑΔΑ ΕΛΕΓΧΟΥ ΔΙΚΤΥΩΝ: ΕΥΣΤΑΘΙΟΥ ΑΝΤΩΝΙΟΣ,
 ΑΣΗΜΑΚΟΠΟΥΛΟΣ ΚΩΝΣΤΑΝΤΙΝΟΣ

Σελίδα Εκκένωσης Διδασκαλείου

Σκέλος 1	Σκέλος 2	Σκέλος 3	Σκέλος 4	ΡΑΜΠΑ ΠΡΟΣΓΑΤ
ΔΕΞΙΑ	ΑΡΙΣΤΕΡΑ	ΔΕΞΙΑ	ΑΡΙΣΤΕΡΑ	ΔΕΞΙΑ
Α	Α	Δ	Ε2	ΑΡΙΣΤΕΡΑ
Β	Α	Δ	Ε2	ΣΤ1
Γ	Ε1	Δ	Ε2	ΣΤ1
Η/Υ	Η/Υ			

ΕΚΤΑΚΤΟΙ ΚΑΝΟΝΕΣ

Για όσο διαρκούν τα έκτακτα μέτρα κατά του **COVID-19**, εφαρμόζονται από το σχολείο αυστηρά τα πρωτόκολλα του Εθνικού Οργανισμού Δημόσιας Υγείας (Ε.Ο.Δ.Υ.):

Υποχρεωτική χρήση μάσκας σε όλους τους χώρους του σχολείου.

Εφαρμογή των κανόνων υγιεινής (συχνό πλύσιμο των χεριών με σαπούνι και χρήση αντισηπτικού)

Διεξαγωγή των διαλειμμάτων σε οριοθετημένους χώρους στην αυλή κατά τάξη.

SELF TEST (υποχρεωτικό, τις ημέρες που έχουν οριστεί από την πολιτεία).

Οι γονείς είναι υποχρεωμένοι να ελέγχουν καθημερινά την κατάσταση της υγείας των παιδιών τους. Όταν διαπιστώνουν ύποπτα συμπτώματα, οφείλουν να ενημερώνουν το σχολείο και να κρατούν τα παιδιά στο σπίτι αφού επισκεφτούν το γιατρό τους και ακολουθούν τις οδηγίες του.

Λέχαιο 8-10-2021

Ο Διευθυντής του σχολείου

Ασημακόπουλος Κων/νος

Συντονιστής Εκπαιδευτικού Έργου
(οποίος έχει την παιδαγωγική ευθύνη του
σχολείου)

.....
Ημερομηνία:

Εγκρίνεται

Διευθυντής Εκπαίδευσης.

.....
Ημερομηνία:

