

ΔΗΜΟΤΙΚΟ ΣΧΟΛΕΙΟ ΛΑΚΚΙΟΥ ΛΕΡΟΥ

Εσωτερικός Κανονισμός Λειτουργίας 2022-2023

ΤΑΥΤΟΤΗΤΑ ΣΧΟΛΕΙΟΥ	
ΔΗΜΟΤΙΚΟ ΣΧΟΛΕΙΟ ΛΑΚΚΙΟΥ ΛΕΡΟΥ	Π.Ε. ΚΑΛΥΜΝΟΥ
ΚΩΔΙΚΟΣ ΣΧΟΛΕΙΟΥ (ΥΠΑΙΘ)	9100173

ΣΤΟΙΧΕΙΑ ΣΧΟΛΕΙΟΥ	
ΔΙΕΥΘΥΝΣΗ	ΛΑΚΚΙ - ΛΕΡΟΣ
ΤΗΛΕΦΩΝΟ	2247022873
E-MAIL	mail@dim-lakkiou.dod.sch.gr
ΙΣΤΟΣΕΛΙΔΑ	blogs.sch.gr/dimlakkiou/
ΔΙΕΥΘΥΝΤΡΙΑ	ΖΕΡΒΟΥ ΣΟΦΙΑ
ΥΠΟΔΙΕΥΘΥΝΤΗΣ	ΡΟΔΑΤΗΣ ΝΙΚΟΛΑΟΣ
ΕΚΠΡΟΣΩΠΟΣ ΣΥΛΛΟΓΟΥ ΓΟΝΕΩΝ & ΚΗΔΕΜΟΝΩΝ	
ΕΚΠΡΟΣΩΠΟΣ ΠΡΩΤΟΒΑΘΜΙΑΣ ΣΧΟΛΙΚΗΣ ΕΠΙΤΡΟΠΗΣ ΔΗΜΟΥ ΛΕΡΟΥ	ΜΠΙΛΛΗΣ ΝΕΚΤΑΡΙΟΣ

ΕΙΣΑΓΩΓΗ

Με τον παρόντα Εσωτερικό Κανονισμό Λειτουργίας τίθενται οι όροι και οι κανόνες που αποτελούν προϋποθέσεις , για να πραγματοποιείται ανενόχλητα, μεθοδικά και αποτελεσματικά το έργο του Σχολείου. Αποτελεί σημαντικό παιδαγωγικό μέσο που βοηθά στην ομαλή σχολική ζωή, στη συνεργασία, στην αλληλεγγύη, στον δημοκρατικό διάλογο και στην αποδοχή της διαφορετικότητας.

Σκοπός του κανονισμού είναι η θεμελίωση ενός πλαισίου που υποστηρίζει το εκπαιδευτικό έργο και την απρόσκοπτη συμμετοχή όλων στην εκπαιδευτική διαδικασία, η διαμόρφωση κλίματος που στηρίζει την ολόπλευρη ανάπτυξη της προσωπικότητας των μαθητών/μαθητριών, η εξασφάλιση της σωματικής ασφάλειας και της συναισθηματικής πλήρωσης όλων των μελών της σχολικής κοινότητας.

Ο παρών κανονισμός επιδιώκει να διασφαλίσει ένα περιβάλλον που να καλλιεργεί την ασφάλεια, την αποδοχή και την αναγνώριση. Ένα σχολείο στο οποίο κάθε παιδί θα γεύεται την επιτυχία και τη χαρά της μάθησης.

Ο Εσωτερικός Κανονισμός Λειτουργίας 2022-2023 του Δημοτικού Σχολείου Λακκίου είναι σύμφωνος με την ισχύουσα νομοθεσία (Την υπ' αριθμ. πρωτ. Φ7/109171/Δ1/08-09-2022 εγκύκλιο του ΥΠΑΙΘ με θέμα: «Λειτουργία Δημοτικών Σχολείων για το σχολικό έτος 2022-23»)

ΛΕΙΤΟΥΡΓΙΑ ΤΟΥ ΣΧΟΛΕΙΟΥ

ΠΡΟΣΕΛΥΣΗ – ΩΡΟΛΟΓΙΟ ΠΡΟΓΡΑΜΜΑ – ΠΑΡΑΜΟΝΗ ΣΤΟ ΣΧΟΛΕΙΟ- ΑΠΟΧΩΡΗΣΗ

Η πρωινή προσέλευση των μαθητών/τριών γίνεται από τις 8.00-8.15 από τη βόρεια είσοδο του σχολείου (είσοδος δίπλα στο νηπιαγωγείο). Τους μαθητές υποδέχονται τρεις ή τέσσερις εφημερεύοντες εκπαιδευτικοί. Οι ενήλικες που συνοδεύουν τους μαθητές κατά την άφιξή τους, δεν εισέρχονται στον χώρο του σχολείου. Μόλις χτυπήσει το κουδούνι, οι μαθητές παρατάσσονται ανά τμήμα και ετοιμάζονται για την πρωινή προσευχή.

Η προσευχή γίνεται σε καθορισμένο σημείο του προαυλίου στις 8.15 και ακολουθούν πιθανές ανακοινώσεις από τη διευθύντρια του σχολείου. Κατά τη διάρκεια της προσευχής οι μαθητές/τριες οφείλουν να συμπεριφέρονται με τον απαιτούμενο σεβασμό. Επίσης, οφείλουν να παρακολουθούν τις ανακοινώσεις που γίνονται για θέματα της σχολικής ζωής. Στη συνέχεια, με τάξη και συνοδευόμενοι από τον/την διδάσκοντα/ουσα της πρώτης ώρας κατευθύνονται προς την αίθουσα διδασκαλίας του τμήματός τους.

Σε περίπτωση δυσμενών καιρικών συνθηκών οι μαθητές/μαθήτριες μπορούν να εισέρχονται στο κεντρικό κτίριο και από τις δύο εισόδους (βόρεια και νότια) και να περιμένουν στο αίθριο και στον εσωτερικό χώρο υποδοχής έξω από το γραφείο διδασκόντων. Η προσευχή γίνεται στον χώρο υποδοχής.

Η καθυστέρηση στην προσέλευση δημιουργεί προβλήματα στο πρόγραμμα της τάξης,

αλλά και η πρόωρη προσέλευση (δηλ. η προσέλευση πριν από τις 8π.μ.) πρέπει οπωσδήποτε να αποφεύγεται διότι τα παιδιά θα πρέπει να περιμένουν έξω από το σχολείο χωρίς επιτήρηση, αφού η εφημερία των δασκάλων ξεκινά στις 8π.μ..

Όσοι μαθητές προσέρχονται στο σχολείο με καθυστέρηση, παραμένουν έξω από το γραφείο της διευθύντριας μέχρι να χτυπήσει το κουδούνι για το πρώτο διάλειμμα. Με τη λήξη του πρώτου διαλείμματος μπαίνουν στην τάξη.

ΔΙΔΑΚΤΙΚΕΣ ΩΡΕΣ & ΔΙΑΛΕΙΜΜΑΤΑ ΠΡΩΙΝΗΣ ΖΩΝΗΣ	
1 ^η ώρα	8:15- 9:00
2 ^η ώρα	9:00-9:40
ΔΙΑΛΕΙΜΜΑ 20'	9:40-10.00
3 ^η ώρα	10.00-10:45
4 ^η ώρα	10:45-11:30
ΔΙΑΛΕΙΜΜΑ 15'	11:30-11:45
5 ^η ώρα	11:45-12:25
ΔΙΑΛΕΙΜΜΑ 10'	12:25-12:35
6 ^η ώρα	12:35-13:15 (Λήξη υποχρεωτικού προγράμματος)

Κατά τη διάρκεια του διαλείμματος οι μαθητές/τριες βγαίνουν στο προαύλιο. Δεν επιτρέπεται η παραμονή των μαθητών και των μαθητριών στις αίθουσες ή στους διαδρόμους του σχολείου. Επιτρέπεται η παραμονή στο κτίριο μόνο για επίσκεψη στη σχολική βιβλιοθήκη τις μέρες και τις ώρες που έχουν οριστεί από τον κανονισμό της.

Το διάλειμμα είναι χρόνος ξεκούρασης, παιχνιδιού, ανάπτυξης κοινωνικών σχέσεων αλλά και χρόνος ικανοποίησης βιολογικών αναγκών (φαγητό, νερό, τουαλέτα). Οι μαθητές και οι μαθήτριες αλληλεπιδρούν, παίζουν αρμονικά και για οποιοδήποτε πρόβλημα ή δυσκολία αντιμετωπίζουν απευθύνονται στους εφημερεύοντες εκπαιδευτικούς που βρίσκονται στο προαύλιο.

Κατά τη διάρκεια του διαλείμματος δεν επιτρέπεται κανένας να παρακολουθεί, να συνομιλεί ή να δίνει αντικείμενα σε μαθητές και μαθήτριες του σχολείου από τα κάγκελα του προαυλίου. Εάν ο γονέας/κηδεμόνας επιθυμεί να δώσει φαγητό στο παιδί του, το παραδίδει σε εφημερεύοντα εκπαιδευτικό του σχολείου. Μόλις χτυπήσει το κουδούνι για μάθημα οι μαθητές/τριες μπαίνουν σε σειρές στο προκαθορισμένο χώρο, όπως κατά την πρωινή προσευχή. Από εκεί τους παραλαμβάνει ο εκπαιδευτικός, με τον οποίο έχουν μάθημα και τους οδηγεί στην αίθουσα διδασκαλίας του τμήματός τους.

Οι μαθητές/τριες σε καμία περίπτωση δεν φεύγουν πριν από τη λήξη των μαθημάτων χωρίς άδεια. Αν παρουσιαστεί ανάγκη αποχώρησης κατά τη διάρκεια του σχολικού ωραρίου (π.χ. ασθένεια), γίνεται πάντοτε συνοδεία γονέα ή κηδεμόνα και κατόπιν σχετικής ενημέρωσης του εκπαιδευτικού της τάξης ή της διευθύντριας. Επίσης, ο γονέας/κηδεμόνας όταν παραλαμβάνει το παιδί του υπογράφει στο Βιβλίο πρόωρης αποχώρησης.

Η μεσημεριανή αποχώρηση γίνεται για όλους τους/τις μαθητές/τριες με τη λήξη των μαθημάτων, στις 13:15. Οι μαθητές/τριες κατά τμήματα και οργανωμένα κατευθύνονται στις εξόδους του σχολείου συνοδεία των εκπαιδευτικών που διδάσκουν την τελευταία διδακτική ώρα. Η αποχώρηση για τους μαθητές των Α', Β', Γ' τάξεων θα γίνεται από την νότια έξοδο (παραλία)

και για τους μαθητές των Δ', Ε', Στ' τάξεων από τη βόρεια έξοδο (κοντά στο νηπιαγωγείο).

Οι γονείς/κηδεμόνες προσέρχονται έγκαιρα για την παραλαβή των παιδιών τους και παραμένουν έξω από τις εισόδους του σχολείου, χωρίς να παρεμποδίζουν τη διαδικασία της αποχώρησης. Σε περίπτωση καθυστέρησής τους οφείλουν να ενημερώσουν άμεσα το σχολείο.

Σε περιπτώσεις δυσμενών καιρικών συνθηκών το σχολείο προβλέπει χώρους αναμονής και τροποποιεί τη διαδικασία αποχώρησης, ώστε να μειωθεί στο ελάχιστο η έκθεση γονέων και μαθητών/τριών στις καιρικές συνθήκες, χωρίς να τεθεί σε κίνδυνο η ασφάλειά τους. Ειδικότερα, σε περιπτώσεις έντονης βροχόπτωσης η αποχώρηση όλων των μαθητών/τριών γίνεται από τη νότια έξοδο (κοντά στην παραλία) αξιοποιώντας το αίθριο και την στοά της εισόδου ως χώρους για την προστασία μαθητών/τριών και γονέων.

ΟΛΟΗΜΕΡΟ ΠΡΟΓΡΑΜΜΑ

Στις 13:20 ξεκινάει το Ολοήμερο Πρόγραμμα του Σχολείου και η πόρτα εισόδου-εξόδου κλείνει και παραμένει κλειστή μέχρι τις 17:30, ώρα λήξης της λειτουργίας του Διευρυμένου Ολοήμερου Προγράμματος.

Από το σχολικό έτος 2022-2023 τίθεται σε εφαρμογή νέο, αναβαθμισμένο πρόγραμμα ολοήμερου για το σχολείο.

Το Ολοήμερο πρόγραμμα αποτελεί συνέχεια του πρωινού προγράμματος. Η φοίτηση των μαθητών/τριών που είναι γραμμένοι στο Ολοήμερο πρόγραμμα είναι υποχρεωτική μετά τη λήξη του πρωινού τους προγράμματος. Οι γονείς/κηδεμόνες ενημερώνουν εγκαίρως για τυχόν απουσία. Οι άνευ λόγου συνεχείς απουσίες αποτελούν αιτία διακοπής φοίτησης.

Η αποχώρηση των μαθητών που παρακολουθούν το αναβαθμισμένο πρόγραμμα ολοήμερου Δημοτικού Σχολείου λαμβάνει χώρα ή στις 15:50, με το πέρας της δεύτερης διδακτικής ώρας της 2ης ζώνης, ή στις 17:30, με τη λήξη του προγράμματος. Ειδικά, το σχολικό έτος 2022-2023 δύναται η αποχώρηση να λαμβάνει χώρα και στις 14.55, με το πέρας της πρώτης διδακτικής ώρας της 2ης ζώνης.

Τηρείται το ωράριο αποχώρησης, όπως έχει δηλωθεί από τους γονείς/κηδεμόνες. Οι μαθητές/τριες αποχωρούν με τη συνοδεία των ενηλίκων που έχουν δηλωθεί. Σε περίπτωση που θα παραλάβει τους/τις μαθητές/τριες του σχολείου άλλο πρόσωπο, πρέπει να έχει προηγηθεί ενημέρωση του/της εκπαιδευτικού από τον γονέα/κηδεμόνα. Δεν δίνονται οι μαθητές/τριες του σχολείου σε άγνωστα προς τον/την εκπαιδευτικό άτομα.

Οι μαθητές/τριες του ολοήμερου προετοιμάζουν τις εργασίες που τους έχουν ανατεθεί από το πρωινό πρόγραμμα με τη βοήθεια και την υποστήριξη του/της υπεύθυνου/ης εκπαιδευτικού του ολοήμερου. Ακολουθούν τις οδηγίες του/της εκπαιδευτικού, ώστε να μπορούν να κάνουν τη σχολική εργασία τους για την επόμενη ημέρα. Στο σπίτι είναι απαραίτητος ένας επανέλεγχος των εργασιών.

Οι μαθητές/τριες το πρωί τοποθετούν το φαγητό τους, εάν χρειάζεται, στο ψυγείο. Τα σκεύη πρέπει να είναι γυάλινα ή κατάλληλα πλαστικά, όχι μεταλλικά προκειμένου να μπορούν να ζεσταθούν στο φούρνο μικροκυμάτων.

Το πρόγραμμα διαμορφώνεται ως εξής:

ΩΡΟΛΟΓΙΟ ΠΡΟΓΡΑΜΜΑ ΔΙΕΥΡΥΜΕΝΟΥ ΟΛΟΗΜΕΡΟΥ
1 ^η ΖΩΝΗ : ΜΕΣΗΜΒΡΙΝΟ ΓΕΥΜΑ-ΔΙΑΤΡΟΦΙΚΗ ΑΓΩΓΗ

1 ^Η ΩΡΑ 13.20-14.00	ΔΙΑΤΡΟΦΙΚΗ ΑΓΩΓΗ
ΔΙΑΛΕΙΜΜΑ 14.00-14.10	
2^Η ΖΩΝΗ : ΜΕΛΕΤΗ-ΠΡΟΕΤΟΙΜΑΣΙΑ	
2 ^Η ΩΡΑ 14.10-14.55	ΜΕΛΕΤΗ-ΠΡΟΕΤΟΙΜΑΣΙΑ
ΔΙΑΛΕΙΜΜΑ 14.55-15.05	
3 ^Η ΩΡΑ 15.05-15.50	ΜΕΛΕΤΗ-ΠΡΟΕΤΟΙΜΑΣΙΑ
ΔΙΑΛΕΙΜΜΑ 15.50-15.55	
3^Η ΖΩΝΗ : ΣΧΟΛΙΚΟΙ ΜΑΘΗΤΙΚΟΙ ΟΜΙΛΟΙ	
4 ^Η ΩΡΑ 15.55-16.40	ΣΧΟΛΙΚΟΙ ΜΑΘΗΤΙΚΟΙ ΟΜΙΛΟΙ
ΔΙΑΛΕΙΜΜΑ 16.40-16.45	
5 ^Η ΩΡΑ 16.45-17.30	ΣΧΟΛΙΚΟΙ ΜΑΘΗΤΙΚΟΙ ΟΜΙΛΟΙ

ΣΧΟΛΙΚΗ ΖΩΗ

ΣΥΜΠΕΡΙΦΟΡΑ ΜΑΘΗΤΩΝ-ΤΡΙΩΝ-ΠΑΙΔΑΓΩΓΙΚΟΣ ΕΛΕΓΧΟΣ

Οι μαθητές είναι σημαντικό να μην απουσιάζουν από το σχολείο χωρίς την ύπαρξη σοβαρού λόγου. Η ελλιπής φοίτηση οδηγεί σε χαμηλά μαθησιακά αποτελέσματα και ενδεχομένως σε επανάληψη της ίδιας τάξης.

Είναι ουσιώδες οι μαθητές να παίζουν χωρίς να τσακώνονται, να χειροδικούν ή να ασκούν οποιοδήποτε είδους βία (λεκτική, σωματική, ψυχολογική, διαδικτυακή) προς τους συμμαθητές τους. Για οποιοδήποτε πρόβλημα αντιμετωπίζουν οφείλουν να απευθύνονται στους εφημερεύοντες εκπαιδευτικούς.

Κατά τη διάρκεια των μαθημάτων οι μαθητές είναι σημαντικό να συμπεριφέρονται ευγενικά και με σεβασμό τόσο στους δασκάλους όσο και στους συμμαθητές τους. Η συνεργασία των μαθητών είναι απαραίτητη, για τη διατήρηση ενός κατάλληλου περιβάλλοντος για εργασία και μάθηση. Για την επίτευξη του σκοπού αυτού **οι μαθητές:**

- Προσέρχονται έγκαιρα κάθε μέρα
- Έρχονται στο σχολείο για να μάθουν και να φέρνουν τα απαραίτητα υλικά (βιβλία, τετράδια κ.ά) για τον σκοπό αυτό.
- Απαντούν με ευγένεια, προσοχή και σεβασμό στο προσωπικό του σχολείου.
- Χρησιμοποιούν την κατάλληλη γλώσσα στο σχολείο (χωρίς χυδαιότητα ή υβρεις).
- Δεν βλάπτουν ποτέ άλλους μαθητές
- Δεν διαταράσσουν τα μαθήματα των άλλων
- Δεν φέρνουν επικίνδυνα ή απαγορευμένα υλικά στο σχολείο

- Κάνουν τις εργασίες του σχολείου στην τάξη και στο σπίτι σύμφωνα με τις οδηγίες των δασκάλων τους.
- Φορούν αθλητικά ρούχα και παπούτσια τις ημέρες που έχουν γυμναστική
- Βοηθούν τους μαθητές των μικρών τάξεων στα προβλήματα που τυχόν αντιμετωπίζουν (π.χ. να τους δίνουν χώρο για παιχνίδι), όπως και τους νέους μαθητές του σχολείου, δείχνοντάς τους ότι είναι καλοδεχούμενοι στο νέο περιβάλλον.
- Συμπεριφέρονται φιλικά σε όλους τους συμμαθητές τους και προστατεύουν όσους δέχονται πειράγματα ή άλλου είδους βία.
- Πετούν τα σκουπίδια τους στους κάδους, ώστε το σχολικό περιβάλλον να διατηρείται καθαρό.
- Χρησιμοποιούν τις τουαλέτες των μαθητών, σύμφωνα με το φύλο τους και να τηρούν τους στοιχειώδεις κανόνες υγιεινής (π.χ. τα χαρτιά στους κάδους, τακτικό πλύσιμο χεριών, κλείσιμο της βρύσης). Επίσης, δεν εισέρχονται σε τουαλέτες άλλου φύλου.
- Κατά τη διάρκεια του μαθήματος απαγορεύεται να βγαίνουν έξω από την αίθουσά τους. Αν ο/η εκπαιδευτικός κρίνει ότι υπάρχει ιδιαίτερος και επιτακτικός λόγος για την έξοδο του μαθητή από την τάξη, τότε μόνο δίνει την άδεια. Επίσης, κρίνει αν ο/η μαθητής/τρια πρέπει να συνοδευτεί ή όχι.
- Την ώρα που μετακινούνται από αίθουσα σε αίθουσα για τις ανάγκες του προγράμματος(π.χ. μάθημα Πληροφορικής)πρέπει να μην κάνουν θόρυβο για να μην ενοχλούν τους μαθητές των άλλων τμημάτων που κάνουν μάθημα.
- Κατά τη διάρκεια του διαλείμματος όλοι οι μαθητές βγαίνουν στο προαύλιο. Δεν επιτρέπεται η παραμονή τους στις αίθουσες ή στους διαδρόμους. Σε περίπτωση κακοκαιρίας τα διαλείμματα γίνονται στον εσωτερικό χώρο όπως ορίζεται με απόφαση του Συλλόγου Διδασκόντων. Κανένας δεν μένει μέσα στην αίθουσα μόνος του.
- Κατά τη διάρκεια του διαλείμματος ή τις ώρες παραμονής στο Ολοήμερο τμήμα, δεν επιτρέπεται να εισέρχονται σε άλλες αίθουσες ή βοηθητικούς χώρους του σχολείου (π.χ. αποθήκες) ούτε να γράφουν ή να ζωγραφίζουν άσκοπα στους πίνακες.
- Η προστασία του σχολικού κτιρίου και της περιουσίας του είναι υπόθεση όλων μας. Οι μαθητές οφείλουν να προσέχουν τα έπιπλα και τις εγκαταστάσεις του σχολείου. Κάθε καταστροφή εκτός από τη δυσκολία και το κόστος αποκατάστασης ασχημαίνει και υποβαθμίζει τον χώρο που ζουν και λειτουργούν καθημερινά.
- Δεν φέρνουν στο σχολείο κινητά τηλέφωνα και άλλα μέσα καταγραφής εικόνας και ήχου.
- Παραδίδουν σε εκπαιδευτικό ή στη διευθύντρια οτιδήποτε βρουν που δεν τους ανήκει.
- Δεν αποχωρούν ποτέ από τον χώρο του σχολείου χωρίς την άδεια του δασκάλου.

Το Σχολείο, ως φορέας αγωγής, έχει καθήκον να λειτουργεί έτσι, ώστε οι μαθητές να συνειδητοποιήσουν ότι κάθε πράξη τους έχει συνέπειες. Να μάθουν να αναλαμβάνουν την ευθύνη των επιλογών τους και να γίνουν υπεύθυνοι πολίτες.

Στο παιδαγωγικό αυτό πλαίσιο οι συνέπειες που μπορεί να επιβληθούν είναι οι ακόλουθες:

- α. Παρατήρηση
- β. Επίπληξη
- γ. Παραπομπή στη Διευθύντρια
- δ. Ενημέρωση γονέων

ΠΡΟΛΗΨΗ ΦΑΙΝΟΜΕΝΩΝ ΒΙΑΣ ΚΑΙ ΣΧΟΛΙΚΟΥ ΕΚΦΟΒΙΣΜΟΥ

Οι μαθητές/τριες δεν επιτρέπεται:

- Να μαλώνουν, να χειροδικούν ή να ασκούν οποιοδήποτε είδους βία (λεκτική, σωματική, ψυχολογική, διαδικτυακή) απέναντι στους συμμαθητές τους. Η βία απαγορεύεται κάτω από οποιοσδήποτε συνθήκες.
- Να προσβάλλουν τους συμμαθητές τους για λόγους σωματικούς (π.χ. για το ύψος ή το βάρος τους), εθνικούς, θρησκευτικούς ή φυλετικούς.
- Να διαδίδουν φήμες ή να αποκλείουν συμμαθητές τους από ομαδικές δραστηριότητες, παρακινώντας και άλλους να κάνουν το ίδιο ή να ειρωνεύονται και να ασκούν κακόβουλη κριτική.
- Να γράφουν ή να ζωγραφίζουν ή να χαράζουν τους τοίχους και τα θρανία.
- Να προβαίνουν σε χρήση ή φθορά πραγμάτων των συμμαθητών τους.
- Να φέρνουν στο σχολείο σε έντυπη ή ψηφιακή μορφή υλικό με προκλητικό ή ανήθικο περιεχόμενο.

ΕΚΠΑΙΔΕΥΤΙΚΟΙ

Οι εκπαιδευτικοί επιτελούν έργο υψηλής κοινωνικής ευθύνης. Στο έργο τους περιλαμβάνεται η εκπαίδευση, η διδασκαλία και η διαπαιδαγώγηση των μαθητών. Οι εκπαιδευτικοί:

- Προσέρχονται έγκαιρα στο σχολείο και δεν παραβιάζουν το χρόνο έναρξης και λήξης των μαθημάτων.
- Παρίστανται στην πρωινή συγκέντρωση των μαθητών και φροντίζουν για την ευταξία του τμήματός τους.
- Δεν επιτρέπουν την έξοδο μαθητή από την αίθουσα διδασκαλίας, παρά μόνο όταν πρόκειται για έκτακτη σωματική ανάγκη του μαθητή. Μαθητής που απομακρύνεται από την αίθουσα για παιδαγωγικούς λόγους αποστέλλεται στη Διεύθυνση. Στο διάλειμμα ο/η εκπαιδευτικός ενημερώνει τη διευθύντρια για τη συμπεριφορά του μαθητή.
- Ενημερώνουν τους γονείς και κηδεμόνες για το ήθος και την επίδοση των μαθητών, τόσο ιδιαιτέρως όσο και ομαδικά, σε τακτική βάση και σε ημέρες και ώρες που καθορίζουν και κοινοποιούν από την αρχή του σχολικού έτους.
- Επιμελούνται την ποιοτική διδασκαλία των αντικειμένων τους με τη χρήση κατάλληλων εποπτικών και ψηφιακών μέσων.
- Σέβονται απόλυτα τον χρόνο διαλείμματος των μαθητών.
- Προσέχουν το ύφος και τη μορφή της γλώσσας που χρησιμοποιούν και συμπεριφέρονται με σεβασμό στους μαθητές.
- Αποχωρούν τελευταίοι από την τάξη.
- Οφείλουν, και όταν ακόμη δεν είναι εφημερεύοντες, να ελέγχουν τους μαθητές, όταν αντιλαμβάνονται οποιαδήποτε εκτροπή τους.
- Φροντίζουν για την ασφάλεια των μαθητών και την τήρηση της τάξης κατά τη διάρκεια της παραμονής τους στο σχολείο και κατά την πραγματοποίηση εκδηλώσεων, οι οποίες γίνονται

με ευθύνη του σχολείου.

- Εξασφαλίζουν την τάξη μέσα στην αίθουσα διδασκαλίας και στον σχολικό χώρο με τήρηση των κανόνων δημοκρατικής συμπεριφοράς. Παράλληλα, προσπαθούν να ευαισθητοποιήσουν τους μαθητές σε θέματα που αφορούν την καθαριότητα, την υγιεινή και την αισθητική του χώρου στον οποίο φοιτούν.
- Καλλιεργούν συνειδητά το αίσθημα της αυτοπειθαρχίας και της κοινωνικής συνείδησης στους μαθητές.
- Σέβονται την προσωπικότητα, τις ιδιαίτερες ανάγκες και τις κοινωνικές, πολιτιστικές, θρησκευτικές ή φυλετικές ιδιαιτερότητες του μαθητή.
- Αναφέρουν στη διευθύντρια κάθε υποψία που έχουν για τυχόν κακοποίηση μαθητή.
- Φροντίζουν να ενημερώνονται για τυχόν χρόνια προβλήματα υγείας ή ιδιαιτερότητες των μαθητών τους.
- Τηρούν την απαραίτητη εχεμύθεια σχετικά με τις αποφάσεις και συζητήσεις στον Σύλλογο Διδασκόντων για τις επιδόσεις ή τη συμπεριφορά των μαθητών και για κάθε άλλο θέμα που αφορά συμβάντα στον χώρο του Σχολείου.
- Συνεργάζονται μεταξύ τους, ειδικά όταν διδάσκουν στο ίδιο τμήμα, και σέβονται τις απόψεις όλων των συναδέλφων, χωρίς να υποτιμούν το διδακτικό αντικείμενο κανενός. Οι εκπαιδευτικοί με την εν γένει συμπεριφορά τους οφείλουν να συνεισφέρουν στη διαμόρφωση ήρεμου, ευχάριστου και συνεργατικού κλίματος μέσα στο σχολείο. Τις μεταξύ τους σχέσεις είναι απαραίτητο να τις διέπει ο αμοιβαίος σεβασμός και να τις χαρακτηρίζει η ειλικρινής, συναδελφική και ανθρώπινη επικοινωνία.
- Συμμετέχουν στο ιστολόγιο του σχολείου, του οποίου υπεύθυνη είναι η διευθύντρια, τροφοδοτώντας την με το περιεχόμενο δράσεων που έχουν αναλάβει με την τάξη τους.

ΓΟΝΕΙΣ ΚΑΙ ΚΗΔΕΜΟΝΕΣ

Οι σχέσεις του σχολείου με τους γονείς/κηδεμόνες των μαθητών πρέπει να διέπονται από καλή διάθεση και διάθεση για συνεργασία προκειμένου να επιτευχθεί ένας κοινός στόχος: Να εξασφαλιστεί για όλα τα παιδιά ένα ασφαλές και φιλόξενο σχολικό περιβάλλον που θα εφοδιάσει τα παιδιά με γνώσεις και δεξιότητες απαραίτητες για τη ζωή τους.

Οι γονείς και κηδεμόνες οφείλουν να συμπεριφέρονται προς όλους τους εκπαιδευτικούς με τη δέουσα ευγένεια, σοβαρότητα, ευπρέπεια και σεβασμό που επιβάλλει το λειτούργημά τους και ο χώρος του σχολείου.

Οι γονείς-κηδεμόνες είναι ουσιώδεις να ενημερώνονται τακτικά για την πρόοδο και συμπεριφορά του παιδιού τους από τον δάσκαλο της τάξης σε καθορισμένη ημέρα και ώρα τακτικής συνάντησης (Οι ώρες ανακοινώνονται από τους εκπαιδευτικούς και αναρτώνται στην ιστοσελίδα του σχολείου με την οριστικοποίηση του προγράμματος). Οι γονείς που επιθυμούν να επισκεφτούν το σχολείο ειδοποιούν τηλεφωνικά για την επίσκεψή τους, προκειμένου να τους υποδεχτεί ο εκπαιδευτικός στο αίθριο του σχολείου.

Ενημερώνονται στο τέλος κάθε τριμήνου για την επίδοση του παιδιού τους κατά τη διάρκεια του τριμήνου. Ο τρόπος ενημέρωσης (δια ζώσης ή εξ αποστάσεως ή με ηλεκτρονική αποστολή της βαθμολογίας) θα βασιστεί στις οδηγίες που θα δοθούν από το ΥΠΑΙΘ.

Διαβάζουν προσεκτικά όλες τις ανακοινώσεις που αποστέλλονται με email (και αναρτώνται

στην ιστοσελίδα του Σχολείου) και ενημερώνονται για θέματα λειτουργίας του σχολείου.

Οφείλουν ακόμη να γνωστοποιούν στη/στον δασκάλα/ο της τάξης και στη Διεύθυνση κάθε ιδιαιτερότητα που αφορά τη σωματική και ψυχική υγεία του μαθητή.

Κανένας ενήλικας δεν έχει δικαίωμα να νουθετεί, να επιπλήττει ή να τιμωρεί οποιοδήποτε παιδί στον χώρο του σχολείου. Όταν υπάρχει οποιοδήποτε πρόβλημα, είναι σημαντικό να συζητηθεί πρώτα με τον υπεύθυνο εκπαιδευτικό (του μαθητή που δημιουργεί το πρόβλημα) και εν συνεχεία –αν δεν επιλυθεί– με τη διευθύντρια.

Γενικότερα, κανένας ανήλικος ή ενήλικος δεν έχει δικαίωμα να βρίσκεται στο κτίριο ή στο προαύλιο του σχολείου χωρίς να είναι ενήμεροι οι εκπαιδευτικοί. Ειδικότερα, δεν επιτρέπεται η είσοδος στο κεντρικό κτίριο του σχολείου την ώρα διεξαγωγής των μαθημάτων. Λόγω της ιδιαιτερότητας του εκπαιδευτικού έργου πρέπει να διασφαλίζεται η ησυχία και η ασφάλεια του σχολικού περιβάλλοντος.

Σε περίπτωση που γονέας χρειαστεί να παραλάβει το παιδί του κατά τη διάρκεια της ημέρας για κάποιον σοβαρό σκοπό (π.χ. προγραμματισμένο ιατρικό ραντεβού στο νοσοκομείο) τηλεφωνεί στο σχολείο προκειμένου να ετοιμαστεί το παιδί και να περιμένει. Δεν επιτρέπεται να εισέρχεται στο σχολείο και να αναζητά ο ίδιος το παιδί του στις αίθουσες των τάξεων.

Σε περίπτωση που οι γονείς είναι διαζευγμένοι, οφείλουν να ενημερώνουν για το ποιος εξ αυτών είναι φορέας της επιμέλειας. Σε περίπτωση απουσίας μαθητή, και ιδιαίτερα μακροχρόνιας ή επαναλαμβανόμενης, είναι απαραίτητο να ενημερώνεται έγκαιρα το σχολείο. Το τηλέφωνο του σχολείου είναι στη διάθεση των γονέων - κηδεμόνων για οποιαδήποτε ενημέρωση. Επίσης, είναι βασικό οι γονείς να είναι βέβαιοι ότι οι δάσκαλοι έχουν όλα τα τηλέφωνα επικοινωνίας μαζί τους και να ενημερώνουν το Σχολείο για την αλλαγή αριθμού τηλεφώνου ή email.

Να ενημερώνουν το σχολείο εάν το παιδί χρειάζεται ιδιαίτερη ιατρική φροντίδα και αν πρέπει να παίρνει φάρμακα, ενώ είναι στο σχολείο. Στην περίπτωση αυτή θα πρέπει να πάρει άδεια να επισκέπτεται το σχολείο προκειμένου να χορηγήσει στο παιδί του τα απαραίτητα φάρμακα.

Οι γονείς-κηδεμόνες ελέγχουν τη σχολική τσάντα των μαθητών/τριών, ώστε να μην φέρνουν στο σχολείο απαγορευμένα αντικείμενα (κινητά, οτιδήποτε μοιάζει με όπλο, πολύτιμα αντικείμενα, αντικείμενα με συναισθηματική αξία για το παιδί).

Μεριμνούν ώστε το παιδί τους να έρχεται στο σχολείο ντυμένο με ρούχα καθαρά και κατάλληλα για το σχολείο, τόσο από την άποψη της άνεσης που παρέχουν, όσο και από την άποψη της αισθητικής.

Ο γονέας-κηδεμόνας του μαθητή που προκαλεί σημαντικές φθορές στη σχολική περιουσία ενημερώνεται για το συμβάν από τη Διεύθυνση του Σχολείου.

Οι γονείς και οι κηδεμόνες δικαιούνται να συμμετέχουν στις συνεδριάσεις των συλλογικών οργάνων (Σύλλογος Γονέων και Κηδεμόνων) και οφείλουν να συνδράμουν στην εύρυθμη λειτουργία τους. Ο ρόλος του Συλλόγου Γονέων και Κηδεμόνων του σχολείου μας είναι πολύ σημαντικός και υποβοηθητικός στο έργο των εκπαιδευτικών και πρέπει όλοι οι γονείς να τον πλαισιώνουν και να τον ενδυναμώνουν με την ενεργό συμμετοχή τους.

Να συμμορφώνονται με τις υποδείξεις της σχολικής τροχονόμου και να παρκάρουν τα οχήματά τους μακριά από το σχολείο. Επίσης να μην παραβιάζουν τις μπάρες που είναι τοποθετημένες γύρω από το γήπεδο μπάσκετ (πολύ κοντά στη βόρεια είσοδο τους σχολείου),

διότι με αυτόν τον τρόπο θέτουν σε κίνδυνο την ασφάλεια των μαθητών.

ΣΧΟΛΙΚΕΣ ΓΙΟΡΤΕΣ - ΔΙΔΑΚΤΙΚΕΣ ΕΠΙΣΚΕΨΕΙΣ

Οι σχολικές γιορτές, εθνικές, θρησκευτικές ή άλλου τύπου (π.χ. λήξης σχολικού έτους) καθώς και οι διδακτικές επισκέψεις αποτελούν μέρος της σχολικής ζωής και βοηθούν στην αποτελεσματική πραγμάτωση του σχολικού έργου, γι' αυτό οι μαθητές απουσιάζουν από αυτές μόνο αν έχουν σοβαρό λόγο. Η συμπεριφορά και οι υποχρεώσεις των μαθητών κατά τη διάρκειά τους είναι ανάλογη με το υπόλοιπο σχολικό πρόγραμμα.

Οι γιορτές γίνονται στην αίθουσα θεάτρου και τις παρακολουθούν όλα τα παιδιά του σχολείου. Στις σχολικές γιορτές το ωράριο διαμορφώνεται κατά περίπτωση και οι γονείς ενημερώνονται εκ των προτέρων για το πρόγραμμα της γιορτής και για την ώρα αποχώρησης των μαθητών/τριών (στις Εθνικές γιορτές π.χ. ορίζεται η ώρα έναρξης και η διάρκεια της γιορτής, ενώ δε λειτουργεί το Ολοήμερο).

Σε περίπτωση διδακτικής επίσκεψης τηρείται γενικά το ημερήσιο σχολικό διδακτικό ωράριο, ενώ θα υπάρχει ενημέρωση εκ των προτέρων προς γονείς και μαθητές σε κάθε περίπτωση αλλαγής του. Για τη συμμετοχή μαθητή/τριας σε διδακτική επίσκεψη απαιτείται η έγγραφη συγκατάθεση του γονέα/κηδεμόνα.

ΠΡΟΣΕΥΧΗ-ΕΚΚΛΗΣΙΑΣΜΟΣ

Από φέτος η πρωινή προσευχή είναι κοινή για όλους/ες τους/τις μαθητές/τριες του σχολείου και γίνεται στο προαύλιο. Οι εκπαιδευτικοί και οι μαθητές του τμήματος συμμετέχουν στην πρωινή προσευχή με σεβασμό. Ετερόδοξοι μαθητές έχουν δικαίωμα να μη μετέχουν σ' αυτήν, οφείλουν, όμως, να σέβονται τη διαδικασία όσο αυτή διαρκεί.

Για την πραγματοποίηση εκκλησιασμού κατά το σχολικό έτος 2022-2023 θα εκτιμηθεί η κατάσταση της πανδημίας και θα ληφθεί σχετική απόφαση από τον Σύλλογο Διδασκόντων.

COVID-19

Η χρήση προστατευτικής μάσκας είναι προαιρετική για τους/τις μαθητές/τριες σε όλες τις τάξεις, τους εκπαιδευτικούς και το λοιπό προσωπικό, καθώς και για τους επισκέπτες των σχολικών μονάδων.

Εάν ένας/μία μαθητής/τρια εκδηλώσει συμπτώματα που μπορεί να εμφανιστούν σε παιδί με λοίμωξη

COVID-19, εκτός του χώρου του σχολείου, παραμένει στο σπίτι και ειδοποιείται η σχολική μονάδα με

ευθύνη των γονέων/κηδεμόνων.

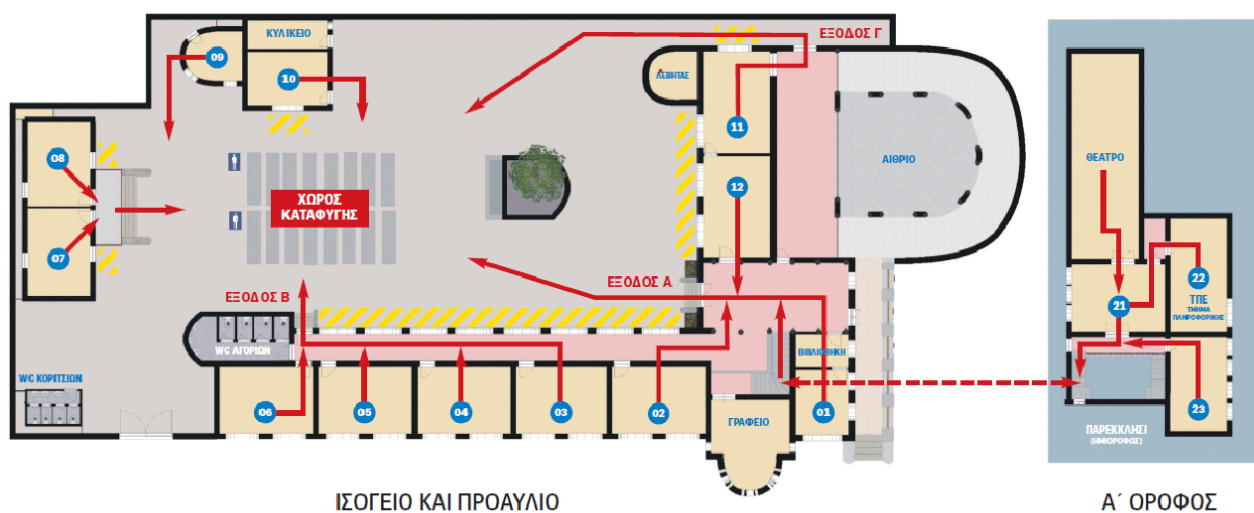
Εάν ο/η μαθητής/τρια βρίσκεται στη σχολική μονάδα, ο υπεύθυνος COVID-19:

- απομονώνει τον/την μαθητή/τριας σε προκαθορισμένο καλά αεριζόμενο χώρο, με επίβλεψη, μακριά από τα υπόλοιπα παιδιά και εφαρμογή απλής χειρουργικής μάσκας
- επικοινωνεί με την οικογένεια για παραλαβή του/ της μαθητή/τριας.

ΕΦΑΡΜΟΓΗ ΣΧΕΔΙΟΥ ΕΚΤΑΚΤΗΣ ΑΝΑΓΚΗΣ

Σε περίπτωση κινδύνου, η σχολική μονάδα εκκενώνεται σύμφωνα με το σχέδιο που έχει εκτελεστεί κατά τις ασκήσεις που έχουν πραγματοποιηθεί για την καλύτερη ετοιμότητα προσωπικού και μαθητών. Στις περιπτώσεις που οι μαθητές δε βρίσκονται στις αίθουσες, αλλά σε άλλο χώρο της σχολικής μονάδας, όπως κατά τη διάρκεια του ολοήμερου, ή στην αίθουσα εκδηλώσεων ή στο εργαστήριο Η/Υ κ.ά. τότε ακολουθούν όσα προβλέπονται από το σχέδιο εκκένωσης.

ΔΙΑΔΙΚΑΣΙΑ ΕΚΚΕΝΩΣΗΣ ΣΧΟΛΙΚΗΣ ΜΟΝΑΔΑΣ ΔΗΜΟΤΙΚΟ ΛΑΚΚΙΟΥ



ΥΠΟΜΝΗΜΑ

- Τα τμήματα στις αίθουσες του ισογείου: 12, 02, 01 και του 1ου ορόφου: 21, 23, 22, θα φύγουν από την **κεντρική είσοδο - έξοδο Α** του σχολείου με τη σειρά που αναφέρονται.
- Τα τμήματα στις αίθουσες του ισογείου: 06, 05, 04, 03, 02, από την **Β έξοδο** με τη σειρά που αναφέρονται.
- Το τμήμα στην αίθουσα του ισογείου 11 από την **έξοδο Γ**.