

ΕΣΩΤΕΡΙΚΟΣ ΚΑΝΟΝΙΣΜΟΣ ΛΕΙΤΟΥΡΓΙΑΣ

12/ΘΕΣΙΟΥ ΔΗΜΟΤΙΚΟΥ ΣΧΟΛΕΙΟΥ ΚΥΝΟΠΙΑΣΤΩΝ

Σχολικό Έτος 2022-23



ΠΕΡΙΕΧΟΜΕΝΑ

ΕΙΣΑΓΩΓΗ

ΕΓΓΡΑΦΕΣ

1. Προσέλευση-Παραμονή στο Σχολείο και Αποχώρηση από αυτό

1.α Προσέλευση

1.β Αποχώρηση

1.γ Προσέλευση -Αποχώρηση για το διάστημα της πανδημίας

1.δ Ωράριο Λειτουργίας Σχολείου

1.ε Ωράριο Λειτουργίας Σχολείου για το διάστημα της πανδημίας

2. Συμπεριφορά των μαθητών

2.1 Ειδικές Αναφορές του Κανονισμού για τους μαθητές

3. Αντιμετώπιση Προβλημάτων Συμπεριφοράς/ Παιδαγωγικός Έλεγχος

4. Πρόληψη φαινομένων Βίας και Σχολικού Εκφοβισμού

5. Ποιότητα του Σχολικού Χώρου

6. Σχολικές Εκδηλώσεις και Δραστηριότητες

6.1 Αναφορά για την περίοδο της πανδημίας

7. Συνεργασία Σχολείου-Οικογένειας – Συλλόγου Γονέων και Κηδεμόνων

7.α Επικοινωνία Γονέων με το Σχολείο

7.β Αναφορές του Κανονισμού για τους γονείς

7.γ Αναφορά για την περίοδο της πανδημίας

8. Ζητήματα Λειτουργίας Σχολείου

8.α Φοίτηση Απουσίες Μαθητών

8.β Αξιολόγηση της Επίδοσης των μαθητών

8.γ Δομές Υποστήριξης Εκπαιδευτικού Έργου

8.δ Προστασία προσωπικών δεδομένων-φωτογραφήσεις/ βιντεοσκοπήσεις/κάμερες ασφαλείας

8.ε Περιπτώσεις έκτακτης ανάγκης

8.στ Χρήση κινητών τηλεφώνων

8.ζ Φαρμακευτική Αγωγή

8.η Άδεια εισόδου στα σχολεία

8.θ Σχολικές Βιβλιοθήκες

8.1 Βοηθητικό προσωπικό

8.1α Ειδικές Αναφορές του Κανονισμού

1. Εκπαιδευτικοί

2. Διευθυντής

8.1β ΕΝΕΡΓΕΙΕΣ ΤΟΥ ΣΧΟΛΕΙΟΥ ΣΤΑ ΠΛΑΙΣΙΑ ΤΩΝ ΕΚΤΑΚΤΩΝ ΜΕΤΡΩΝ ΓΙΑ ΤΟΝ COVID 19 (ΕΠΙΣΚΟΠΗΣΗ)

8.1γ Ανατροφοδότηση – προτάσεις βελτίωσης

8.1δ Σχέδιο αποχώρησης - Χώρος συγκέντρωσης σε περίπτωση ανάγκης

8.1ε Ιστοσελίδα του Σχολείου-Επικοινωνία

ΕΣΩΤΕΡΙΚΟΣ ΚΑΝΟΝΙΣΜΟΣ ΛΕΙΤΟΥΡΓΙΑΣ **12/ΘΕΣΙΟΥ ΔΗΜΟΤΙΚΟΥ ΣΧΟΛΕΙΟΥ ΚΥΝΟΠΙΑΣΤΩΝ**

❖ ΕΙΣΑΓΩΓΗ

Σκοπός του Σχολείου είναι να συμβάλει στην ολόπλευρη, αρμονική και ισόρροπη ανάπτυξη των διανοητικών και ψυχοσωματικών δυνάμεων των μαθητών, ώστε, ανεξάρτητα από φύλο και καταγωγή, να έχουν τη δυνατότητα να εξελιχθούν σε ολοκληρωμένες προσωπικότητες, να γίνουν υπεύθυνοι, ελεύθεροι, δημοκρατικοί πολίτες.

Με τον όρο Εσωτερικός Κανονισμός Λειτουργίας του Σχολείου εννοούμε το σύνολο των όρων και των κανόνων που αποτελούν προϋποθέσεις, για να πραγματοποιείται ανενόχλητα, μεθοδικά και αποτελεσματικά το έργο του Σχολείου. Επιπλέον, ο Εσωτερικός Κανονισμός Λειτουργίας του Σχολείου αποτελεί σημαντικό παιδαγωγικό μέσο που βοηθά στην ομαλή σχολική ζωή, στη συνεργασία, στην αλληλεγγύη, στον δημοκρατικό διάλογο και στην αποδοχή της διαφορετικότητας.

Σκοπός του Εσωτερικού Κανονισμού Λειτουργίας του Σχολείου είναι η θεμελίωση ενός πλαισίου που υποστηρίζει το εκπαιδευτικό έργο και την απρόσκοπτη συμμετοχή όλων στην εκπαιδευτική διαδικασία, η διαμόρφωση κλίματος που στηρίζει την ολόπλευρη ανάπτυξη της προσωπικότητας των μαθητών/μαθητριών, η εξασφάλιση της σωματικής ασφάλειας και της συναισθηματικής πλήρωσης όλων των μελών της σχολικής κοινότητας, κ.ά.

Ο Εσωτερικός Κανονισμός Λειτουργίας βασίζεται στην ισχύουσα νομοθεσία και στις σύγχρονες παιδαγωγικές και διδακτικές αρχές. Η τήρησή του από τους μαθητές/τις μαθήτριες, τους/τις εκπαιδευτικούς και τους γονείς/κηδεμόνες, με αμοιβαίο σεβασμό στον διακριτό θεσμικό ρόλο τους, ώστε να έχει πληρότητα, γενική αποδοχή και εφαρμογή, αποτελεί προϋπόθεση της εύρυθμης λειτουργίας του Σχολείου. Είναι το θεμέλιο πάνω στο οποίο μπορεί το Σχολείο να οικοδομήσει για να επιτύχει τους στόχους και το όραμά του.

Θα προσπαθήσει να απαντήσει σε απορίες, να διευκολύνει τη συνεργασία των γονέων με το σχολείο, να αποσαφηνίσει τα δικαιώματα και τις υποχρεώσεις όλων μας, να βοηθήσει τους γονείς να υποστηρίξουν περισσότερο και εντονότερα την κοινή μας προσπάθεια για ποιοτική μάθηση, ώστε οι σημερινές μαθήτριες και μαθητές μας να είναι οι αυριανοί δημοκρατικοί, ελεύθεροι και υπεύθυνοι πολίτες με δημιουργική και κριτική σκέψη.

❖ ΕΓΓΡΑΦΕΣ

Στη σχολική μας μονάδα εφαρμόζεται ο Ενιαίος Τύπος Ολοήμερου Δημοτικού σχολείου με ενιαίο διδακτικό υποχρεωτικό πρόγραμμα και λειτουργία προαιρετικού Ολοήμερου Προγράμματος.

Εγγράφονται οι μαθητές/τριες ηλικίας έξι (6) ετών που διαθέτουν Πιστοποιητικό Φοίτησης από το Νηπιαγωγείο. Οι εγγραφές πραγματοποιούνται από την 1η έως τις 20 Μαρτίου του προηγούμενου της εγγραφής σχολικού έτους.

Η φοίτηση στην Πρωτοβάθμια Εκπαίδευση (Νηπιαγωγείο και Δημοτικό) είναι υποχρεωτική. Σε περίπτωση κατά την οποία γονέας/κηδεμόνας αμελεί την εγγραφή μαθητή/τριας στο σχολείο υποπίπτει σε σοβαρό ποινικό αδίκημα.

Γίνονται δεκτοί μαθητές που ανήκουν στη δική μας σχολική περιφέρεια, τα όρια της οποίας έχουν αναρτηθεί στην ιστοσελίδα του Σχολείου (blogs.sch.gr/dimkynop/) καθώς και στις ανακοινώσεις της κεντρικής εισόδου.

1. Προσέλευση – παραμονή στο Σχολείο και αποχώρηση από αυτό.

- Η έγκαιρη προσέλευση των μαθητών/μαθητριών στο σχολείο καθώς και η τακτική και ανελλιπή φοίτηση αποτελούν βασικά στοιχεία της εκπαιδευτικής διαδικασίας.
- Οι μαθητές/μαθήτριες δεν επιτρέπεται να αποχωρήσουν από το Σχολείο πριν από τη λήξη των μαθημάτων, χωρίς άδεια.
- Αν παρουσιαστεί ανάγκη έκτακτης αποχώρησης, κατά τη διάρκεια του σχολικού ωραρίου (π.χ. ασθένεια), ενημερώνεται ο/η γονέας/κηδεμόνας για να παραλάβει το παιδί του/της.

1.α.ΠΡΟΣΕΛΕΥΣΗ

Η ώρα προσέλευσης των μαθητών/τριών του Δημοτικού 08:00 έως 08:15

Οι μαθητές εισέρχονται και από τις δύο εισόδους του Σχολείου, κεντρική είσοδος (αυλόπορτα – περιοχή Μηλιά) και πίσω είσοδος (Κυνοπιάστες).

Οι υπεύθυνοι εκπαιδευτικοί εφημερίας υποδέχονται τους μαθητές/τριες στην είσοδο του σχολείου και οι γονείς/κηδεμόνες – συνοδοί αποχωρούν. Μετά το κουδούνι, με ευθύνη των εφημερευόντων, κλείνουν οι εισοδοί του σχολείου και παραμένουν κλειστές κατά τη διάρκεια της λειτουργίας του με ευθύνη του Διευθυντή. Κατά τη διάρκεια του χρόνου προσέλευσης των μαθητών/τριών δεν παρευρίσκεται χωρίς άδεια στον χώρο του σχολείου κανείς εκτός των μαθητών/τριών και των εκπαιδευτικών.

Οι μαθητές συγκεντρώνονται κατά τμήματα ή τάξεις στον προκαθορισμένο χώρο με την επιτήρηση των εφημερευόντων εκπαιδευτικών. Πριν από την έναρξη των μαθημάτων πραγματοποιείται κοινή προσευχή των μαθητών και του διδακτικού προσωπικού στο προαύλιο του σχολείου, με ευθύνη των εκπαιδευτικών που εφημερεύουν. Η συμμετοχή των μαθητών άλλου δόγματος στην κοινή προσευχή δεν είναι υποχρεωτική.

Ο Διευθυντής του σχολείου ή ο αναπληρωτής του ή διδάσκων εκπροσωπώντας τον Σύλλογο Διδασκόντων προβαίνει σε πιθανές ανακοινώσεις-οδηγίες που αφορούν στην εύρυθμη λειτουργία του σχολείου και στη μαθητική ζωή της συγκεκριμένης μέρας ή και σε γενικότερα θέματα.

Μετά το πέρας της πρωινής συγκέντρωσης οι μαθητές κατά τμήματα και οργανωμένα κατευθύνονται στις αίθουσές τους συνοδεία των εκπαιδευτικών που διδάσκουν την 1η ώρα.

Η έγκαιρη προσέλευση βοηθά στην εύρυθμη λειτουργία της σχολικής μονάδας και δεν αποδιοργανώνει τις τάξεις.

1.6 ΑΠΟΧΩΡΗΣΗ

Με τη λήξη των μαθημάτων σύμφωνα με το ωρολόγιο πρόγραμμα, οι μαθητές κατά τμήματα και οργανωμένα κατευθύνονται είτε:

A) Στην κεντρική έξοδο του σχολείου συνοδεία των εκπαιδευτικών που διδάσκουν την τελευταία διδακτική ώρα.

B) Στην πίσω είσοδο η οποία εξυπηρετεί το χωριό των Κυνοπιαστών υπό την επίβλεψη των εκπαιδευτικών που εφημερεύουν.

Οι γονείς – κηδεμόνες που συνοδεύουν τα παιδιά κατά την αποχώρησή τους, πρέπει να περιμένουν τα παιδιά τους έξω από την είσοδο του σχολείου και να βρίσκονται στην ώρα τους για την παραλαβή τους.

Αποχωρούν χωρίς συνοδεία μόνο οι μαθητές, για τους οποίους οι γονείς έχουν κάνει τη σχετική δήλωση με την έναρξη της σχολικής χρονιάς.

Η ευθύνη για τα παιδιά και την ασφάλεια τους μετά το ωράριο λειτουργίας του σχολείου βαραίνει αποκλειστικά και μόνο το γονέα- κηδεμόνα. Οι γονείς – κηδεμόνες είναι υποχρεωμένοι να γνωρίζουν το ωράριο των παιδιών τους και να ενημερώνονται για τυχόν αλλαγές στο πρόγραμμά τους.

Κανένας μαθητής και για οποιοδήποτε λόγο δεν αποχωρεί από το σχολείο πριν τη λήξη του σχολικού ωραρίου. Αν χρειαστεί να φύγει (π.χ. ασθένεια, αδιαθεσία) αυτό γίνεται πάντοτε με συνοδεία του γονέα – κηδεμόνα και αφού προηγουμένως έχει ενημερωθεί πρώτα ο δάσκαλος/α του τμήματος και η διευθύντρια του σχολείου. Παιδιά διαζευγμένων γονέων αποχωρούν απ' το σχολείο μόνο με τη συνοδεία του γονέα, που ασκεί την επιμέλεια ή με πρόσωπο, που ορίζεται απ' αυτόν.

Οι μαθητές που παρακολουθούν το ολοήμερο σχολείο συγκεντρώνονται στον διάδρομο του σχολείου και με τη συνοδεία του εκπαιδευτικού πηγαίνουν στις αίθουσες που έχουν οριστεί για το ολοήμερο πρόγραμμα.

Οι ενήλικοι που συνοδεύουν τους μαθητές κατά την αποχώρησή τους, θα πρέπει να προσέρχονται έγκαιρα για την παραλαβή τους και περιμένουν έξω από την είσοδο του σχολείου. Κάθε καθυστέρηση δημιουργεί κινδύνους για την ασφάλεια των μαθητών που ολοκληρώνουν το πρόγραμμά τους, αλλά και για όσους συνεχίζουν το μάθημα (στο Ολοήμερο).

Για οποιαδήποτε αλλαγή στο πρόγραμμα οι γονείς θα ενημερώνονται έγκαιρα με email και γραπτή ανακοίνωση στο mail@dim-kynop.ker.sch.gr.

Σε περίπτωση κακοκαιρίας

Στην περίπτωση που η κακοκαιρία είναι έντονη, οι γονείς ακολουθούν μια έκτακτη διαδικασία και με τη μέριμνα του Διευθυντή και των εκπαιδευτικών του σχολείου θα παρθούν όλα τα μέτρα για την ασφαλή αποχώρηση των μαθητών. Θα πραγματοποιείται έγκαιρη ενημέρωση.

1.6 ΩΡΑΡΙΟ ΛΕΙΤΟΥΡΓΙΑΣ ΣΧΟΛΕΙΟΥ

Το ωράριο λειτουργίας του Ενιαίου Τύπου Ολοήμερου Δημοτικού στο σχολείο μας περιλαμβάνει:

Το βασικό υποχρεωτικό πρόγραμμα που απευθύνεται σε όλους τους μαθητές/τριες και διαρκεί από 08.15' μέχρι 13.15'

Το προαιρετικό ολοήμερο πρόγραμμα που διαρκεί από 13.15' μέχρι 16.00'

Το ωράριο λειτουργίας (ώρες προσέλευσης και αποχώρησης) ισχύει και τηρείται απαρέγκλιτα από όλους τους μαθητές/τριες που φοιτούν στα Δημοτικά της χώρας.

Διάρκεια		
08.00 - 08.15	15'	Υποδοχή μαθητών/τριών
08.15 - 09.40	85'	1η Διδακτική περίοδος
09.40 - 10.00	20'	Διάλειμμα
10.00 - 11.30	90'	2η Διδακτική περίοδος
11.30 - 11.45	15'	Διάλειμμα
11.45 - 12.25	40'	5η Διδακτική ώρα
12.25 - 12.35	10'	Διάλειμμα
12.35 - 13.15	40'	6η Διδακτική ώρα
13.15 - 13.20	5'	Μετάβαση μαθητών Ολοήμερου στην αίθουσα σίτισης
13.20 - 14.00	40'	1η ώρα Ολοήμερου Προγράμματος - Διατροφική Αγωγή
14.00 - 14.15	15'	Διάλειμμα
14.15 - 15.00	45'	2η ώρα Ολοήμερου Προγράμματος - Μελέτη - Προετοιμασία
15.00		Δυνατότητα Πρόωρης Αποχώρησης
15.00 - 15.15	15'	Διάλειμμα
15.15 - 16.00	45'	3η ώρα Ολοήμερου Προγράμματος Επιλογή διδακτικού αντικείμενου (ΤΠΕ, Αθλητισμός, Αγγλικά, Εικαστικά, Μουσική, Θεατρική Αγωγή, Πολιτιστικοί Όμιλοι Δραστηριοτήτων)
16.00		Αποχώρηση

2. Συμπεριφορά των μαθητών

Όλοι οι μαθητές λειτουργούν σε πλαίσιο αμοιβαιότητας, αλληλοκατανόησης και αγάπης αποφεύγοντας τις εντάσεις και οποιαδήποτε μορφή βίας (λεκτική ή σωματική) προς τους συμμαθητές τους.

Για όποιο πρόβλημα αντιμετωπίζουν οι μαθητές εντός της τάξης ενημερώνουν τον δάσκαλο/α, ενώ κατά τη διάρκεια του διαλείμματος ενημερώνουν τους εφημερεύοντες δασκάλους, που βρίσκονται στην αυλή ή στο διάδρομο του διδακτηρίου.

Κατά τη διάρκεια των μαθημάτων τα παιδιά πρέπει:

- Να έχουν ευγενική συμπεριφορά απέναντι στους συμμαθητές και τον δάσκαλο τους.
- Να σέβονται και να τηρούν τους κανόνες της τάξης.
- Να έχουν τα απαραίτητα για το πρόγραμμά τους βιβλία και σχολικά αντικείμενα.

Κατά τη διάρκεια του διαλείμματος :

- Δεν επιτρέπεται η παραμονή των μαθητών στις αίθουσες ή στους διαδρόμους. Όλοι οι μαθητές βγαίνουν έξω στο προαύλιο με νερό, φαγητό.
- Κανένας και για κανένα λόγο δε μένει στην αίθουσα μόνος του.
- Όταν κατεβαίνουν από τον όροφο -πάντα με συνοδεία εκπαιδευτικού- δεν τρέχουν στους διαδρόμους. Ιδιαίτερη προσοχή δίνεται από στον χώρο που βρίσκονται οι εσωτερικές σκάλες του σχολείου.
- Το διάλειμμα είναι χρόνος παιχνιδιού κι ανάπτυξης κοινωνικών σχέσεων, αλλά και χρόνος για την τουαλέτα.

Επίσης επειδή η ευθύνη της υγιεινής και της καθαριότητας βαραίνει όλους όσοι βρίσκονται στο χώρο του σχολείου, οι μαθητές πρέπει :

- να πετούν τα σκουπίδια τους στους κάδους και όσα ανακυκλώνονται στους ειδικούς κάδους, ώστε το σχολικό περιβάλλον να διατηρείται καθαρό
- να χρησιμοποιούν μόνο τις τουαλέτες σύμφωνα με το φύλο τους και τηρούν τους στοιχειώδεις κανόνες υγιεινής (π.χ. τα χαρτιά στους κάδους, κλείσιμο της βρύσης, κτλ). Να μην εισέρχονται στις τουαλέτες άλλου φύλου και ούτε σε αυτές των εκπαιδευτικών.

Επίσης δεν επιτρέπεται :

- να φέρνουν στο σχολείο αντικείμενα πολύτιμα ή επικίνδυνα.
- να έχουν στην κατοχή τους κινητά τηλέφωνα εντός του σχολικού χώρου.

2.1 ΕΙΔΙΚΕΣ ΑΝΑΦΟΡΕΣ ΤΟΥ ΚΑΝΟΝΙΣΜΟΥ ΓΙΑ ΤΟΥΣ ΜΑΘΗΤΕΣ

Κανόνες

1. Είσοδος στο σχολείο

- Φτάνω στο σχολείο και αφού αφήσω την τσάντα μου στην αίθουσα, κατευθύνομαι ήσυχα στον αύλειο χώρο.

2. Στην αίθουσα

- Κάθομαι στη θέση μου και ετοιμάζω τα πράγματά μου χωρίς καθυστερήσεις.
- Προσέχω την ώρα του μαθήματος και δεν ενοχλώ τους συμμαθητές μου.
- Αν δεν καταλαβαίνω κάτι, ζητώ τον λόγο ευγενικά για να μου λυθεί η απορία.
- Συνεργάζομαι με τους συμμαθητές μου. Σέβομαι και ενθαρρύνω την προσπάθεια των συμμαθητών μου και γενικά συμπεριφέρομαι στους άλλους όπως θέλω να μου συμπεριφέρονται κι εκείνοι.
- Αν έχω σοβαρό λόγο να βγω έξω, ζητώ διακριτικά την άδεια.

3. Στο διάλειμμα

- Όταν κτυπά το κουδούνι για διάλειμμα, βγαίνω ήρεμα έξω (με όλη την τάξη και με τη συνοδεία του εκπαιδευτικού), παίρνοντας ό,τι μου χρειάζεται (φαγητό, νερό...) και η αίθουσα αδειάζει για να αεριστεί και να καθαριστούν οι επιφάνειες των θρανίων από την καθαρίστρια.
- Παίζω ήρεμα σεβόμενος τους κανόνες, λύνω τις όποιες διαφορές μου με συζήτηση και για οποιοδήποτε σοβαρό πρόβλημα απευθύνομαι στους εφημερεύοντες.
- Με το κτύπημα του κουδουνιού για μάθημα, πηγαίνω στον χώρο της πρωινής συγκέντρωσης και με την επίβλεψη των εφημερευόντων κατευθύνομαι στην τάξη μου με τους συμμαθητές μου και με τη συνοδεία του εκπαιδευτικού που θα διδάξει τη συγκεκριμένη ώρα.

4. Σχόλασμα

- Ετοιμάζω την τσάντα μου και αφήνω το θρανίο μου και ολόκληρο το χώρο μου καθαρό.
- Παίρνω τα προσωπικά μου είδη (μπουφάν, μπλούζες) για τα οποία είμαι υπεύθυνος.
- Περιμένω το πρόσταγμα του δασκάλου για να αποχωρήσω μαζί με τους συμμαθητές μου
- Περιμένω στον χώρο που έχει οριστεί για την αναχώρηση μέχρι να έρθουν να με παραλάβουν οι δικοί μου άνθρωποι.

5. Γενικοί κανόνες

- Διατηρώ τα βιβλία και τα τετράδιά μου καθαρά και τακτοποιημένα και βάζω στην τσάντα μου μόνο τα απαραίτητα σύμφωνα με το πρόγραμμα.
- Φροντίζω για τη διατήρηση της καθαριότητας όλων των χώρων του σχολείου που ζω και κινούμαι καθημερινά: αίθουσα, διάδρομο, σκάλες, Αίθουσα Τελετών, προαύλιο, τουαλέτες.
- Προσέχω και δεν προκαλώ φθορές στα πράγματα του σχολείου μου (θρανία, καρέκλες, πίνακες, τοίχους)
- Συμμετέχω στο πρόγραμμα ανακύκλωσης (χαρτιού -πλαστικού) του σχολείου και στην εξοικονόμηση ηλεκτρικής ενέργειας (δεν αφήνουμε φώτα ανοιχτά στις αίθουσες και τις τουαλέτες)
- Σέβομαι τα πράγματα των συμμαθητών μου όπως τα δικά μου και αν βρω κάτι που δεν μου ανήκει, το παραδίδω στο δάσκαλό μου.

- Συμπεριφέρομαι με ευγένεια και σεβασμό προς όλους.
- Προσφέρω τη βοήθειά μου σε όσους τη χρειάζονται.
- Συμμετέχω ενεργά σε όλες τις δραστηριότητες – εκδηλώσεις του σχολείου.

2.2 *Για το διάστημα της πανδημίας εφαρμόζονται ειδικοί κανόνες και υπάρχουν ιδιαίτερες συμβουλές και επισημάνσεις που δίνουν οι εκπαιδευτικοί στους μαθητές

ΓΙΑ ΤΟΥΣ ΜΑΘΗΤΕΣ

Λίστα με όσα δεν πρέπει να ξεχνάς!

Προστάτευσε τον εαυτό σου και το σχολείο σου

- Να πλένεις συχνά τα χέρια σου με σαπούνι και νερό για τουλάχιστον 20 δευτερόλεπτα, ειδικά πριν τη λήψη φαγητού και μετά τη χρήση της τουαλέτας. Αν δεν υπάρχει σαπούνι και νερό, μπορείς να χρησιμοποιείς αντισηπτικό χεριών.
- Να βήχεις ή να φτερνίζεσαι στον αγκώνα σου ή σε χαρτομάντιλο, το οποίο θα πετάς αμέσως σε κάδο απορριμμάτων.
- Να μην ανταλλάσσεις αντικείμενα (όπως στυλό, μολύβι, γόμα, κινητό τηλέφωνο, χαρτονομίσματα, κέρματα κλπ.) με τους συμμαθητές σου.
- Εάν εμφανίσεις πυρετό, βήχα ή άλλα συμπτώματα να ενημερώσεις άμεσα τους γονείς/κηδεμόνες σου ή τον καθηγητή ή δάσκαλό σου και να μείνεις σπίτι μέχρι να νιώσεις τελείως καλά. Με τους γονείς σου θα κρίνετε εάν χρειάζεται ιατρική συμβουλή ή εξέταση.

3. Αντιμετώπιση Προβλημάτων συμπεριφοράς/Παιδαγωγικός Έλεγχος

Αποκλίσεις των μαθητών από τη δημοκρατική συμπεριφορά, τους κανόνες του σχολείου, τους όρους της ισότιμης συμμετοχής στη ζωή του σχολείου, από τον οφειλόμενο σεβασμό στον/στην εκπαιδευτικό, στη σχολική περιουσία, στον συμμαθητή/τη συμμαθήτρια, πρέπει να θεωρούνται σχολικά παραπτώματα.

Τα σχολικά παραπτώματα θα αντιμετωπίζονται από το σχολείο, σύμφωνα με την ισχύουσα νομοθεσία και με γνώμονα την αρχή ότι η κατασταλτική αντιμετώπιση αυτών των φαινομένων πρέπει να είναι η τελευταία επιλογή, χωρίς όμως να αποκλείεται ως παιδαγωγικό μέτρο.

Τα θέματα παραβατικής συμπεριφοράς των μαθητών/μαθητριών στο σχολείο αποτελούν αντικείμενο συνεργασίας του/της εκπαιδευτικού της τάξης, του Διευθυντή/της Διευθύντρια της σχολικής μονάδας, του Σύλλογο Διδασκόντων/Διδασκουσών, του Συντονιστή/της Συντονίστρια Εκπαιδευτικού Έργου Γενικής και Ειδικής Αγωγής και Εκπαίδευσης, των υποστηρικτικών δομών Ειδικής Αγωγής και Εκπαίδευσης (ΚΕΔΑΣΥ, ΕΔΕΑΥ), καθώς και των αρμόδιων υπηρεσιών και των φορέων για την προστασία και υποστήριξη των παιδιών και των οικογενειών, προκειμένου να υπάρξει η καλύτερη δυνατή παιδαγωγική αντιμετώπιση του θέματος.

Σε κάθε περίπτωση και πριν από οποιαδήποτε απόφαση, λαμβάνεται υπόψη η βασική αρχή του σεβασμού της προσωπικότητας και των δικαιωμάτων του παιδιού.

Βασικός στόχος της σχολικής κοινότητας για την προώθηση του παιδαγωγικού έργου είναι η ανάπτυξη σε κάθε μαθητή της ικανότητας της αυτοπειθαρχίας στην τήρηση των κανόνων.

Όλα τα μέρη της σχολικής κοινότητας πρέπει να σέβονται και να τηρούν τον κανονισμό λειτουργίας του σχολείου. Όλοι πρέπει να γνωρίζουν ποια συμπεριφορά είναι ανεκτή και ποια όχι από το σχολείο.

Όταν ένας μαθητής παραβιάζει συνειδητά και συστηματικά τους κανόνες συμπεριφοράς, προβλέπονται μέτρα ανάλογα με τις πράξεις και τη συμπεριφορά του.

Τα πειθαρχικά μέτρα:

- Επιβάλλονται μόνο όταν ο δάσκαλος έχει εξαντλήσει όλα τα παιδαγωγικά μέσα που βασίζονται στον διάλογο και την πειθώ με το μαθητή και τους γονείς.
- Δεν προσβάλλουν την αξιοπρέπεια και την προσωπικότητα του μαθητή.
- Δε χρησιμοποιούνται ως απειλές ή εκφοβισμό, αλλά ως συνέπεια.
- Επιβάλλονται πρωτίστως για την προσωπική νουθεσία και όφελος του μαθητή, αλλά και για να εξασφαλιστεί η ασφάλεια των μαθητών και η εύρυθμη λειτουργία του σχολείου.
- Στο παιδαγωγικό αυτό πλαίσιο, η αντιμετώπιση του μαθητή που συνεχίζει να έχει συστηματικά παραβατική συμπεριφορά, η αλλαγή περιβάλλοντος είναι μέτρο παιδαγωγικού ελέγχου και μπορεί να γίνει με απόφαση του Συλλόγου Διδασκόντων, όταν πρόκειται για αλλαγή τμήματος ή με τη συναίνεση του γονέα/κηδεμόνα, όταν πρόκειται για αλλαγή σχολείου.

4. Πρόληψη φαινομένων Βίας και Σχολικού εκφοβισμού

Η ανάπτυξη θετικού σχολικού κλίματος αποτελεί σημαντικό παράγοντα της διαδικασίας πρόληψης ή/και αντιμετώπισης φαινομένων βίας, παρενόχλησης, εξαναγκασμού και σχολικού εκφοβισμού. Χαρακτηριστικά του θετικού και υγιούς σχολικού κλίματος είναι ο αμοιβαίος σεβασμός, η αποδοχή της διαφορετικότητας, η προώθηση της συνεργασίας με Φορείς, η συνεργασία του Σχολείου με την οικογένεια.

Οι μαθητές δεν επιτρέπεται

- να μαλώνουν ή να χειροδικούν ή να ασκούν οποιουδήποτε είδους βία (λεκτική, σωματική, ψυχολογική, διαδικτυακή) προς τους συμμαθητές τους. Η βία απαγορεύεται κάτω από οποιοσδήποτε συνθήκες.
- να προσβάλλουν τους συμμαθητές τους για λόγους σωματικούς (π.χ. για το ύψος ή το βάρος τους), εθνικούς, θρησκευτικούς ή φυλετικούς.
- να διαδίδουν φήμες ή να αποκλείουν συμμαθητές τους από ομαδικές δραστηριότητες, παρακινώντας και άλλους να κάνουν το ίδιο ή να ειρωνεύονται και να ασκούν κακόβουλη κριτική.
- να προβαίνουν σε χρήση ή φθορά πραγμάτων συμμαθητών τους.

Αντιθέτως οι μαθητές πρέπει :

- Για οποιοδήποτε πρόβλημα αντιμετωπίζουν, να απευθύνονται στους εφημερεύοντες εκπαιδευτικούς που βρίσκονται στο προαύλιο.
- Αν κάποιος τους ενοχλήσει ή ασκήσει κάθε είδους βίας, να ενημερώνουν άμεσα τον δάσκαλο/δασκάλα εφημερίας και κατόπιν αυτός/ή τον διευθυντή. Βέβαια, προστατεύουν τον εαυτό τους χωρίς να ασκούν και οι ίδιοι βία.
- Οι μαθητές που παρατηρούν τα φαινόμενα βίας -χωρίς να τα ενισχύουν- πρέπει αφού βοηθήσουν, να ενημερώσουν συνέχεια τον εφημερεύοντα και αυτός τον Διευθυντή.

- Οι μαθητές που δέχονται οποιαδήποτε μορφής βία ή αποκλεισμό πρέπει να το αναφέρουν σε έναν εκπαιδευτικό
- Οι εκπαιδευτικοί στη διάρκεια της εφημερίας τους όσο και σε κάθε στιγμή της σχολικής ζωής λειτουργούν ευαισθητοποιημένοι απέναντι σε γεγονότα και καταστάσεις που πιθανόν να υποκρύπτουν μορφές σχολικής βίας.
- Οι εκπαιδευτικοί πραγματοποιούν παρεμβάσεις πρόληψης της σχολικής βίας στα τμήματά τους και είναι έτοιμοι να ζητήσουν τη συνεργασία του Συλλόγου Διδασκόντων και των γονέων στην προσπάθεια αποκλεισμού κάθε μορφής βίας και σχολικού εκφοβισμού.

5. Ποιότητα του σχολικού χώρου

- Ένας από τους στόχους του σχολείου πρέπει να είναι η καλλιέργεια της αίσθησης της ευθύνης στους μαθητές/στις μαθήτριες σε ό,τι αφορά την ποιότητα του σχολικού χώρου.
- Η προστασία του σχολικού κτιρίου και της περιουσίας του είναι υπόθεση όλων μας. Οι μαθητές οφείλουν να προσέχουν τα έπιπλα και τις εγκαταστάσεις του σχολείου
- Καθαροί και συντηρημένοι χώροι αιθουσών, εργαστήριων, του αύλειου χώρου, της σχολικής περιουσίας, κ.λπ. διαμορφώνουν τον περιβάλλοντα χώρο μέσα στον οποίο είναι δυνατόν να καλλιεργηθεί η ψυχή του παιδιού.
- Φθορές, ζημιές και κακή χρήση της περιουσίας του σχολείου αποδυναμώνουν τις εκπαιδευτικές δυνατότητες του και παιδαγωγικά οδηγούν τον μαθητή/τη μαθήτρια στην αντίληψή της απαξίωσης της δημόσιας περιουσίας.
- Επειδή το κτίριο είναι δημόσιο και περιουσία όλων δεν επιτρέπεται η καταστροφή των εγκαταστάσεων του και οποιαδήποτε καταστροφή πέρα της δυσκολίας αντικατάστασης, υποβαθμίζει το χώρο που ζούμε και λειτουργούμε καθημερινά.
- Μαθητής/μαθήτριά που προκαλεί φθορά στην περιουσία του Σχολείου, γράφει, ζωγραφίζει ή ακόμα να χαράζει τους τοίχους και τα θρανία ελέγχεται για τη συμπεριφορά αυτή. Καλείται να αποκαταστήσει ο ίδιος/η ίδια τη ζημιά και σε συγκεκριμένες περιπτώσεις θα ζητηθεί ο γονέας να καταβάλει τη δαπάνη.

6. Σχολικές Εκδηλώσεις – Δραστηριότητες

- Στα Δημοτικά Σχολεία της χώρας, στο πλαίσιο της σχολικής ζωής και κατά τη διάρκεια του διδακτικού ωραρίου, σχεδιάζονται με απόφαση του Συλλόγου Διδασκόντων και πραγματοποιούνται ποικίλες σχολικές δράσεις που στόχο έχουν τη σύνδεση σχολικής και κοινωνικής ζωής, τον εμπλουτισμό των υπάρχουσών γνώσεων των μαθητών/μαθητριών, την απόκτηση δεξιοτήτων ζωής και την ευαισθητοποίησή τους σε κοινωνικά θέματα.
- Οι ενδοσχολικές εκδηλώσεις, οι σχολικές δραστηριότητες και η συμμετοχή σε καινοτόμα σχολικά προγράμματα πρέπει να γίνονται με πρωτοβουλίες, ιδέες και ευθύνη των ίδιων των μαθητών/μαθητριών, διότι έτσι αυτοί/αυτές αισθάνονται

- υπεύθυνοι/υπεύθυνες, αναδεικνύουν τις ικανότητές τους, τις κλίσεις τους, τα ενδιαφέροντά τους και το ταλέντο τους.
- Οι σχολικές δράσεις δύνανται να υλοποιούνται εντός της σχολικής μονάδας (πχ. επισκέψεις και ομιλίες επιστημόνων, καλλιτεχνών, πολιτιστικές εκδηλώσεις, χορωδίες κλπ) ή εκτός (διδακτικές επισκέψεις, ημερήσια εκδρομή, εκπαιδευτικές ανταλλαγές κλπ) και απαιτούν μετακίνηση μαθητών/τριών.
 - Για τη συμμετοχή των μαθητών/τριών στις δράσεις που πραγματοποιούνται εκτός σχολείου ή από ειδικούς ύστερα από πρόσκληση στο σχολείο, απαιτείται η έγγραφη σύμφωνη γνώμη των γονέων/κηδεμόνων.

6.1 *Για το διάστημα της πανδημίας εφαρμόζονται ειδικοί κανόνες και υπάρχουν αλλαγές στον Εσωτερικό Κανονισμό Λειτουργίας, που αφορούν τις διδακτικές επισκέψεις και δραστηριότητες, σύμφωνα με τις σχετικές Υπουργικές Αποφάσεις αλλά και τις οδηγίες του ΕΟΔΥ.

Συστήνεται η αποφυγή διοργάνωσης ενδοσχολικών εκδηλώσεων ή συναθροίσεων που συνδέονται με ευρεία προσέλευση γονέων. Εκδηλώσεις μπορεί να γίνονται με την παρουσία μαθητών, εκπαιδευτικών, ενδεχομένως και των γονέων των μαθητών που παίρνουν μέρος στην εκδήλωση, αναλόγως του διαθέσιμου χώρου, και πάντα τηρώντας τα υγειονομικά πρωτόκολλα που υπάρχουν.

7. Συνεργασία Σχολείου - Οικογένειας - Συλλόγου Γονέων/Κηδεμόνων

- Το σχολείο πρέπει να βρίσκεται σε αμοιβαία συνεργασία με την οικογένεια του μαθητή/της μαθήτριας, με τον Σύλλογο Γονέων/Κηδεμόνων και φορέων, των οποίων όμως ο ρόλος πρέπει να είναι διακριτός. Κάθε φορά που δημιουργείται θέμα το οποίο σχετίζεται με συγκεκριμένο μαθητή/συγκεκριμένη μαθήτρια, ο πρώτος που θα πρέπει να ενημερωθεί σχετικά είναι ο γονέας/κηδεμόνας, ο οποίος θα πρέπει να συνεργαστεί με το Σχολείο.
- Ο Σύλλογος Γονέων και Κηδεμόνων αποτελεί τη συλλογική έκφραση της άποψης των Γονέων και Κηδεμόνων των μαθητών. Το σχολείο χρειάζεται και επιδιώκει τη συνεργασία του Συλλόγου για την προαγωγή του σχολικού έργου.
- Δίνεται μεγάλη σημασία στην ουσιαστική συνεργασία με τον Σύλλογο Γονέων για τα θέματα που έχουν να κάνουν με την συνολική λειτουργία του σχολείου, των ενδοσχολικών και εξωσχολικών εκδηλώσεων, την οργάνωση κοινών εκπαιδευτικών δράσεων προς όφελος των μαθητών και της ευρύτερης σχολικής κοινότητας.
- Μέσα από εποικοδομητικό διάλογο που διενεργείται στα πλαίσια των συλλογικών οργάνων όπως το Συμβούλιο Σχολικής Κοινότητας και το Σχολικό Συμβούλιο αλλά και στις συχνές συναντήσεις με τα εκλεγμένα μέλη του Συλλόγου Γονέων και τη Σχολική Επιτροπή επιδιώκεται η αναζήτηση λύσεων σε κάθε πρόβλημα λειτουργίας της σχολικής μονάδας, καθώς και η ποιοτική αναβάθμιση της σχολικής ζωής.

7.α Επικοινωνία Γονέων και Κηδεμόνων με το Σχολείο

Η γονική μέριμνα και η επιμέλεια για το ανήλικο τέκνο είναι καθήκον και δικαίωμα των γονέων, οι οποίοι την ασκούν από κοινού. Στις περιπτώσεις διαζυγίου, η άσκηση της γονικής μέριμνας και της επιμέλειας ρυθμίζεται από το δικαστήριο και το σχολείο πρέπει πάντα να λαμβάνει τη σχετική ενημέρωση από τον γονέα που ασκεί την επιμέλεια.

Οι γονείς/κηδεμόνες συνεργάζονται στενά με το σχολείο, προκειμένου να παρακολουθούν την αγωγή και την επίδοση των παιδιών τους σε τακτική βάση, συμμετέχοντας στις ενημερωτικές συναντήσεις που οργανώνονται από το σχολείο.

Θεωρείται αυτονόητη η στενή συνεργασία και επικοινωνία των γονέων/κηδεμόνων με τους εκπαιδευτικούς και τον Διευθυντή του σχολείου στην επίλυση τυχόν ζητημάτων που προκύπτουν.

Η ενημέρωση για θέματα αγωγής και προόδου των μαθητών είναι δικαίωμα των γονέων/κηδεμόνων και καθήκον των εκπαιδευτικών.

Η ενημέρωση των γονέων/κηδεμόνων για τη σχολική εργασία, την πρόοδο των μαθητών και για θέματα αγωγής ή ζητήματα που αφορούν τη λειτουργία του σχολείου πραγματοποιείται:

α) στην αρχή του διδακτικού έτους, όταν οι εκπαιδευτικοί ή/και ο Διευθυντής του σχολείου ενημερώνουν τους γονείς/κηδεμόνες κατά τάξη ή συλλογικά για το ωρολόγιο πρόγραμμα και το αναλυτικό πρόγραμμα, τις ώρες και ημέρες επικοινωνίας και συνεργασίας μαζί τους ή για γενικότερα θέματα που αφορούν την αγωγή και την πρόοδο των μαθητών και εν γένει τη λειτουργία του σχολείου,

β) μία φορά τουλάχιστον τον μήνα, σε προκαθορισμένη από τον εκπαιδευτικό του τμήματος ημέρα και ώρα, μετά τη λήξη των μαθημάτων του υποχρεωτικού προγράμματος και εντός του εργασιακού ωραρίου. Η ημέρα και η ώρα συνεργασίας καταγράφονται στο Βιβλίο Πράξεων του Συλλόγου Διδασκόντων και γνωστοποιούνται έγκαιρα στους γονείς/κηδεμόνες. Επιπλέον, ο εκπαιδευτικός της τάξης μπορεί να συναντηθεί και εκτάκτως με τους γονείς/κηδεμόνες κάθε φορά που κρίνεται αναγκαίο

γ) κατά τη διάρκεια του σχολικού έτους και εντός δέκα (10) ημερών από τη λήξη του τριμήνου με ευθύνη του Διευθυντή ή του Προϊσταμένου του σχολείου και του εκπαιδευτικού του τμήματος προκειμένου να ενημερωθούν για την πρόοδο των παιδιών τους.

Για το διάστημα της πανδημίας εφαρμόζονται ειδικοί κανόνες και υπάρχουν αλλαγές στον Εσωτερικό Κανονισμό Λειτουργίας,

7.6 Αναφορές του Κανονισμού για τους Γονείς

Οι γονείς και κηδεμόνες :

- οικοδομούν σχέσεις αλληλοσεβασμού με όλους τους εκπαιδευτικούς
- ενημερώνονται τακτικά για την πρόοδο και συμπεριφορά του παιδιού τους από τους εκπαιδευτικούς της τάξης σε καθορισμένη ημέρα και ώρα τακτικής συνάντησης (οι ώρες θα είναι αναρτημένες και στην ιστοσελίδα του σχολείου).
- προσέρχονται στο τέλος κάθε τριμήνου, κατόπιν πρόσκλησης από το Σχολείο, για τη παραλαβή του ελέγχου βαθμολογίας και για ενημέρωση.
- διαβάζουν προσεκτικά όλες τις ανακοινώσεις που μεταφέρουν οι μαθητές σε έντυπη μορφή αλλά και να παρακολουθούν το ηλεκτρονικό τους ταχυδρομείο, τις ψηφιακές τάξεις, όπως επίσης και την ιστοσελίδα μας, ώστε να ενημερώνονται για θέματα λειτουργίας του Σχολείου.
- γνωστοποιούν στον/στην υπεύθυνο/η εκπαιδευτικό της τάξης και στη Διεύθυνση του σχολείου κάθε ιδιαιτερότητα που αφορά τη σωματική και ψυχική υγεία του παιδιού τους.
- ενημερώνουν τη Διεύθυνση του σχολείου, εάν κάποιος από τους γονείς έχει απολέσει (ή δεν έχει) την επιμέλεια/κηδεμονία του παιδιού.
 - Για οποιοδήποτε θέμα, παιδαγωγικό ή διδακτικό, απευθύνονται πρωταρχικά στον αντίστοιχο εκπαιδευτικό της τάξης ή της ειδικότητας.
 - Αποφεύγουν την επικοινωνία με τους μαθητές καθώς και την παράδοση αντικειμένων ή φαγητού ανάμεσα από τα κάγκελα στη διάρκεια των διαλειμάτων.

8. ΖΗΤΗΜΑΤΑ ΛΕΙΤΟΥΡΓΙΑΣ ΣΧΟΛΕΙΟΥ

8.α ΦΟΙΤΗΣΗ-ΑΠΟΥΣΙΕΣ ΜΑΘΗΤΩΝ

- Η φοίτηση των μαθητών/τριών στα Δημοτικά Σχολεία είναι υποχρεωτική και παρακολουθείται από τον/την εκπαιδευτικό της τάξης, ο οποίος/α καταγράφει τις καθημερινές απουσίες. Στη συνέχεια ο αρμόδιος υποδιευθυντής τις καταχωρεί στο πληροφοριακό σύστημα myschool.
- Στην περίπτωση της συστηματικής και αδικαιολόγητης απουσίας του μαθητή/τριας, ο/η εκπαιδευτικός της τάξης ενημερώνει τον Διευθυντή του σχολείου, ο οποίος/α στη συνέχεια ενημερώνει τους γονείς/κηδεμόνες του μαθητή/τριας.
- Για να ολοκληρωθεί η φοίτηση θα πρέπει ο μαθητής/τρια να έχει παρακολουθήσει χρονικό διάστημα μεγαλύτερο από το μισό του διδακτικού έτους.
- Οι γονείς/κηδεμόνες οφείλουν να ενημερώνουν το σχολείο για την απουσία των παιδιών τους.
- Ένας μαθητής/τρια που απουσιάζει μία μέρα παίρνει μια απουσία. Είναι χρήσιμο και απαραίτητο, όταν ο μαθητής απουσιάζει παραπάνω από τρεις ημέρες να προσκομίζει ο γονέας υπεύθυνη δήλωση με την οποία θα δικαιολογούνται οι απουσίες ή αν υπάρχει ιατρική βεβαίωση.
- Σε περίπτωση που ένας μαθητής/τρια απουσιάσει αδικαιολόγητα από το σχολείο για διάστημα μεγαλύτερο από το μισό του διδακτικού έτους, η φοίτησή του/ της δεν είναι επαρκής. Ως εκ τούτου, επαναλαμβάνει την τάξη.

8.β ΑΞΙΟΛΟΓΗΣΗ ΤΗΣ ΕΠΙΔΟΣΗΣ ΤΩΝ ΜΑΘΗΤΩΝ

- Η οργάνωση της σχολικής ζωής, το κλίμα μέσα και έξω από την τάξη, η επικοινωνία ανάμεσα στα μέλη της σχολικής κοινότητας διαμορφώνουν το πλαίσιο μέσα στο οποίο είναι ανάγκη να ενταχθεί ο μαθητής. Το θετικό περιβάλλον στο σχολείο είναι πολύ σημαντικό διότι διαμορφώνει, κατά κύριο λόγο, τη συμπεριφορά, τη σχολική επίδοση, τις αξίες που έχει ανάγκη ο μαθητής για την αποδοχή και την αναγνώρισή του από τη σχολική κοινότητα.
- Κάθε μαθητής αποτελεί μια ιδιαίτερη ξεχωριστή προσωπικότητα και έχει τις δικές του ανάγκες, τα δικά του προβλήματα και τη δική του ψυχοσύνθεση. Αυτό κάνει πολύ δύσκολο και πολυσύνθετο το έργο της διαπαιδαγώγησης και αξιολόγησης του μαθητή.
- Ο εκπαιδευτικός οφείλει να παρατηρεί, να κατανοεί και να ερμηνεύει σωστά κάθε πρόβλημα προσαρμογής των μαθητών και αφομοίωσης των κοινωνικών κανόνων. Έτσι κάθε φορά πρέπει να επιλέγει τους κατάλληλους διδακτικούς και παιδαγωγικούς χειρισμούς και να τους προσαρμόζει στις ανάγκες των μαθητών του.
- Ο εκπαιδευτικός που γνωρίζει την οικογενειακή και κοινωνική κατάσταση των μαθητών του, αντιμετωπίζει με ευαισθησία και λεπτούς χειρισμούς τα ιδιαίτερα προβλήματά τους.
- Ο εκπαιδευτικός με την καθημερινή επαφή και επικοινωνία, φροντίζει να εξασφαλίσει την τάξη, την ησυχία, το ήρεμο κλίμα και την αρμονική συνεργασία όλων.

- Η αρμονική συνεργασία επιτυγχάνεται με τη δίκαιη συμπεριφορά του εκπαιδευτικού, τον παιδαγωγικό τρόπο επικοινωνίας και τον τρόπο με τον οποίο αξιολογεί τους μαθητές του.

Η αξιολόγηση των μαθητών συνδιαμορφώνεται από:

- Τη συμμετοχή του στο μάθημα και τις καθημερινές εργασίες της τάξης
- Την καθημερινή προφορική επίδοσή του στο μάθημα της ημέρας
- Την επίδοσή του στις γραπτές επαναληπτικές δοκιμασίες
- Την επιμέλεια και τη συνέπεια στις εργασίες που έχει για το σπίτι
- Τη συμμετοχή και συμπεριφορά του στην ομάδα που ανήκει. Τη γενική συμπεριφορά του απέναντι στους συμμαθητές και τους δασκάλους του

Στο τέλος κάθε τριμήνου ο εκπαιδευτικός αξιολογεί τη συνολική επίδοση των μαθητών του και παραδίδει τη βαθμολογία στο διευθυντή.

Ο Σύλλογος Διδασκόντων αποφασίζει την ημερομηνία κατά την οποία οι γονείς θα ενημερωθούν για την πρόοδο των παιδιών τους και θα πάρουν τους ελέγχους προόδου.

Ο εκπαιδευτικός παρουσιάζει κατά κύριο μέρος την περιγραφική αξιολόγηση της επίδοσης του μαθητή και ύστερα προχωρά στην αριθμητική αποτίμηση αυτής. Η προσέλευση των γονέων και κηδεμόνων στις συναντήσεις που ορίζονται από το σχολείο είναι απαραίτητη.

Για το διάστημα της πανδημίας εφαρμόζονται ειδικοί κανόνες στην ενημέρωση των γονεών/κηδεμόνων καθώς και στον τρόπο επίδοσης της βαθμολογίας.

8.δ Προστασία προσωπικών δεδομένων-φωτογραφήσεις/ βιντεοσκοπήσεις/ κάμερες ασφαλείας

Στο πλαίσιο της τήρησης των κανόνων προστασίας των προσωπικών δεδομένων, αποφεύγεται η ανάρτηση φωτογραφιών και βίντεο με μαθητές/τριες στους δικτυακούς τόπους των σχολικών μονάδων. Η επεξεργασία και κατά συνέπεια η ανάρτηση, η αποθήκευση σε ψηφιακά μέσα δεδομένων προσωπικού χαρακτήρα (πχ αναμνηστικού τύπου φωτογραφίες, βίντεο και δραστηριότητες της σχολικής ζωής) δεδομένων προσωπικού χαρακτήρα, επιτρέπεται μόνον με τη συγκατάθεση των γονέων/κηδεμόνων των μαθητών/τριών. Η χρήση-λειτουργία καμερών ασφαλείας στους σχολικούς χώρους κατά τη διάρκεια λειτουργίας του σχολείου δεν επιτρέπεται.

Πρότυπο έντυπο γονικής συναίνεσης όσον αφορά στη γονική συγκατάθεση πριν από την αποθήκευση σε ψηφιακά μέσα και την ανάρτηση, εικόνων και βίντεο με μαθητές στις ιστοσελίδες και ιστολόγια του σχολείου, καθώς και άλλο χρήσιμο υλικό που αφορά στην ασφάλεια των μαθητών στο διαδίκτυο και στην προστασία των προσωπικών δεδομένων των μαθητών μπορείτε να βρείτε στον ενημερωτικό κόμβο του Πανελληνίου Σχολικού Δικτύου «Ασφάλεια στο Διαδίκτυο»: (<http://internet-safety.sch.gr/> (9)).

8.ε Περιπτώσεις έκτακτης ανάγκης

Ο Διευθυντής του σχολείου, στην αρχή του σχολικού έτους σε συνεργασία με τον Σύλλογο Διδασκόντων του σχολείου, προβαίνει σε όλες τις απαιτούμενες ενέργειες που προβλέπονται για την αντιμετώπιση των έκτακτων αναγκών εντός του σχολικού χώρου. Στις περιπτώσεις έκτακτης ανάγκης, κανένα παιδί δεν αποχωρεί από το σχολείο μόνο του. Τα παιδιά παραδίδονται στους γονείς/κηδεμόνες τους ή σε άλλα πρόσωπα που οι γονείς/

κηδεμόνες έχουν ορίσει γραπτώς για τον σκοπό αυτό. Όσον αφορά στην προστασία από σεισμούς και φυσικά φαινόμενα, επικαιροποιείται το Σχέδιο Μνημονίου Ενεργειών για τη Διαχείριση του Σεισμικού Κινδύνου στη σχολική μονάδα, με την υλοποίηση ασκήσεων ετοιμότητας κατά τη διάρκεια του σχολικού έτους. Επίσης, ο Διευθυντής ενημερώνει τους μαθητές/τριες, καθώς και τους γονείς/κηδεμόνες, για τους βασικούς κανόνες και τρόπους αντίδρασης κατά την εκδήλωση των φαινομένων αυτών.

8.στ Χρήση κινητών τηλεφώνων

Οι μαθητές/τριες δεν επιτρέπεται να έχουν στην κατοχή τους εντός του σχολικού χώρου κινητά τηλέφωνα ή άλλου είδους ηλεκτρονικές συσκευές που να διαθέτουν σύστημα επεξεργασίας εικόνας και ήχου. Ο ανάλογος εξοπλισμός που τους διαθέτει το σχολείο στο οποίο φοιτούν, χρησιμοποιείται κατά τη διάρκεια της διδακτικής πράξης και της εκπαιδευτικής διαδικασίας γενικότερα και μόνο υπό την εποπτεία/επίβλεψη του/της εκπαιδευτικού.

8.ζ Φαρμακευτική Αγωγή

Οι εκπαιδευτικοί δεν υποχρεούνται να χορηγούν φάρμακα από το στόμα ή σε ενέσιμη μορφή στους μαθητές/τριες του σχολείου. Αυτό δεν αποκλείει την υποχρέωσή τους όμως να παρέχουν τις στοιχειώδεις πρώτες βοήθειες όταν παραστεί ανάγκη. Για τον λόγο αυτό, σε περιπτώσεις που απαιτείται φαρμακευτική αγωγή, οι γονείς/κηδεμόνες των μαθητών/τριών οφείλουν να αιτούνται την άδεια των Διευθυντών των σχολικών μονάδων, προκειμένου να εισέρχονται στον χώρο του σχολείου οι ίδιοι ή άλλο πρόσωπο το οποίο θα υποδείξουν, ώστε να τη χορηγήσουν

8.η Άδεια εισόδου στα σχολεία

Οι γονείς/κηδεμόνες μπορούν να εισέρχονται στον χώρο του σχολείου κατά τις προκαθορισμένες ημέρες και ώρες επικοινωνίας με τους/τις εκπαιδευτικούς, καθώς και για τις συναντήσεις-ενημερώσεις που προγραμματίζονται τακτικά από το διδακτικό προσωπικό του σχολείου. Η αναίτια είσοδος-έξοδος τρίτων προσώπων (πλην των μαθητών/τριών και των εκπαιδευτικών) στο σχολείο δεν επιτρέπεται.

Σε περιπτώσεις που απαιτείται είσοδος τρίτων, στο πλαίσιο των εκπαιδευτικών δράσεων που πραγματοποιούνται εντός του σχολικού χώρου, αυτό προϋποθέτει τη σύμφωνη γνώμη του Συλλόγου Διδασκόντων.

Εκπρόσωποι των Συλλόγων Γονέων και Κηδεμόνων καθώς και εκπρόσωποι Συνδικαλιστικών Οργανώσεων των εκπαιδευτικών μπορούν να επισκέπτονται τις σχολικές μονάδες μετά από συνεννόηση με τη Διεύθυνση του σχολείου, τηρώντας όλα τα μέτρα προστασίας, όπως αυτά αναφέρονται στις οδηγίες του ΕΟΔΥ.

8.θ Σχολικές Βιβλιοθήκες

Η Σχολική Βιβλιοθήκη αποτελεί εναλλακτικό περιβάλλον μάθησης, χώρο κοινωνικοποίησης και προαγωγής της Φιλαναγνωσίας, καθώς και ένα χρήσιμο, υποστηρικτικό εργαλείο για μαθητές και εκπαιδευτικούς. Το 12/Θέσιο Δημοτικό Σχολείο Κυνοπιαστών διαθέτει σχολική βιβλιοθήκη και εντάσσεται στο δίκτυο Σχολικών

Βιβλιοθηκών Πρωτοβάθμιας Εκπαίδευσης. Υπεύθυνος της Σχολικής Βιβλιοθήκης είναι ο εκπαιδευτικός κ. Παπαδόπουλος Στέφανος. **Η Σχολική μας βιβλιοθήκη εμπλουτίστηκε με βιβλία σε μεγάλο βαθμό κατόπιν πολύχρονης προσφοράς-δωρεάς της κυρίας Όλγας Τσαγκαροπούλου εις μνήμη του συζύγου της Νικόλαου Τσαγκαρόπουλου.**

***Για το διάστημα της πανδημίας εφαρμόζονται ειδικοί κανόνες και υπάρχουν αλλαγές στον Εσωτερικό Κανονισμό Λειτουργίας**

Οι σχολικές βιβλιοθήκες λειτουργούν με τήρηση όλων των οδηγιών του ΕΟΔΥ.

Επιπλέον στο σχολείο μας υπάρχει και λειτουργεί ο σχολικός κανονισμός της Βιβλιοθήκης μας, βασικός κανόνας του οποίου είναι η αντικατάσταση του βιβλίου που χάθηκε ή καταστράφηκε με δική μας υπαιτιότητα.

8.1 Βοηθητικό προσωπικό

Το βοηθητικό προσωπικό (καθαρίστριες) οφείλει να βρίσκεται στο χώρο του σχολείου το καθορισμένο ωράριο και να ασκεί με επιμέλεια τα καθήκοντά του. Οι εκπαιδευτικοί δεν απευθύνονται στο βοηθητικό προσωπικό για ό,τι σχετίζεται με το έργο του, αλλά αναφέρουν τις παρατηρήσεις τους στον Διευθυντή και εκείνος φροντίζει για τα περαιτέρω. Οι καθαρίστριες οφείλουν να ασφαλίζουν κάθε υλικό που τυχόν μπορεί να βλάψει τους μαθητές και να κρατούν την αποθήκη πάντα κλειδωμένη, ενώ απευθύνονται στον Διευθυντή για τυχόν προβλήματα που αντιμετωπίζουν και δέχονται παρατηρήσεις και εντολές για το έργο τους μόνο από αυτόν. Οι καθαρίστριες του σχολείου εργάζονται σύμφωνα με τις οδηγίες για τις καλύτερες δυνατόν συνθήκες υγιεινής στο σχολείο μας.

***Για το διάστημα της πανδημίας εφαρμόζονται ειδικοί κανόνες**

8.1α Ειδικές Αναφορές του Κανονισμού

1. ΟΙ ΕΚΠΑΙΔΕΥΤΙΚΟΙ

- Ο ρόλος του εκπαιδευτικού μέσα στη σχολική κοινότητα είναι ηγετικός και η επίδρασή του καθοριστική. Εκτός από τη διδασκαλία των μαθημάτων, διαπαιδαγωγεί με το παράδειγμα και την καθημερινή του παρουσία. Επομένως, οι υποχρεώσεις του δεν περιορίζονται ούτε στην άρτια επιστημονική του κατάρτιση ούτε στην αποτελεσματικότητα της διδασκαλίας του. Επεκτείνονται και πολύ πέρα από αυτά

- Συnergieάζονται με τους μαθητές, σέβονται την προσωπικότητά τους, καλλιεργούν και εμπνέουν σ' αυτούς, κυρίως με το παράδειγμά τους, δημοκρατική συμπεριφορά. Μεριμνούν για τη δημιουργία κλίματος αρμονικής συνεργασίας και συνεχούς και αμφίδρομης επικοινωνίας με τους γονείς και κηδεμόνες των μαθητών και τους ενημερώνουν για τη φοίτηση, τη διαγωγή και την επίδοση των παιδιών τους.

- Οι εκπαιδευτικοί που διδάσκουν στο ίδιο τμήμα και εκείνοι που διδάσκουν στα τμήματα της ίδιας τάξης έχουν έναν χώρο κοινής ευθύνης. Είναι απαραίτητο να συζητούν μεταξύ τους για τα προβλήματα τα οποία αντιμετωπίζουν μέσα στην τάξη, να προβληματίζονται και να επιλέγουν κοινούς τρόπους για την αντιμετώπιση φαινομένων επιλήψιμης συμπεριφοράς μαθητών ή ορισμένων ειδικών περιπτώσεων που απαιτούν ιδιαίτερη φροντίδα, ευαισθησία και λεπτούς χειρισμούς εκ μέρους τους. Η συνεργασία όλων είναι όχι μόνο χρήσιμη, αλλά και επιβεβλημένη.

- Συnergieάζονται με τον Διευθυντή, τους γονείς και τις υπάρχουσες δομές υποστήριξης για την καλύτερη δυνατή παιδαγωγική αντιμετώπιση προβλημάτων μάθησης και συμπεριφοράς, σεβόμενοι την προσωπικότητα και τα δικαιώματα των μαθητών.

•Κάθε μαθητής αποτελεί μια ιδιαίτερη προσωπικότητα και έχει τις δικές του ανάγκες, τα δικά του προβλήματα και τη δική του ψυχосύνθεση. αυτό καθιστά εξαιρετικά δύσκολο και πολυσύνθετο το έργο της διαπαιδαγώγησης του μαθητή. Γι' αυτό ο εκπαιδευτικός οφείλει να παρατηρεί, να κατανοεί και να ερμηνεύει σωστά κάθε πρόβλημα προσαρμογής των μαθητών και αφομοίωσης των κοινωνικών κανόνων εκ μέρους τους. Έτσι θα μπορεί να επιλέγει τους κατάλληλους κάθε φορά διδακτικούς και παιδαγωγικούς χειρισμούς και να τους προσαρμόζει στις ανάγκες των μαθητών του. εκ μέρους τους. Έτσι θα μπορεί να επιλέγει τους κατάλληλους κάθε φορά διδακτικούς και παιδαγωγικούς χειρισμούς και να τους προσαρμόζει στις ανάγκες των μαθητών του.

•Η γνώση της οικογενειακής και της κοινωνικής κατάστασης των μαθητών είναι πολλαπλά χρήσιμη για τον εκπαιδευτικό και τον βοηθά στο έργο του, γιατί του επιτρέπει να αντιμετωπίσει με ευαισθησία και λεπτούς χειρισμούς τα ιδιαίτερα προβλήματα και να ερμηνεύει σωστά κάθε πρόβλημα προσαρμογής των μαθητών και αφομοίωσης των κοινωνικών κανόνων εκ μέρους τους. Έτσι θα μπορεί να επιλέγει τους κατάλληλους κάθε φορά διδακτικούς και παιδαγωγικούς χειρισμούς και να τους προσαρμόζει στις ανάγκες των μαθητών του.

•Σημαντική αρετή του εκπαιδευτικού είναι να προωθεί, να ενθαρρύνει και να οργανώνει τόσο στο μάθημα όσο και σε άλλες σχολικές δραστηριότητες την ενεργό συμμετοχή των μαθητών. Χρέος του είναι να αξιοποιεί τη φαντασία και τη δημιουργικότητα των μαθητών, να διευρύνει διαρκώς τα όρια της συμμετοχής τους στις διάφορες δραστηριότητες και να τους ωθεί να αναλαμβάνουν πρωτοβουλίες

•Ο εκπαιδευτικός έχει συχνή καθημερινή επαφή και επικοινωνία με τους μαθητές μέσα στην τάξη κατά τη διάρκεια του μαθήματος, στην αυλή και τους διαδρόμους του σχολείου κατά τα διαλείμματα, και στις ομαδικές εκδηλώσεις εντός και εκτός του σχολείου.

• Αυτή η πολλαπλή επικοινωνία του με τους μαθητές πρέπει να γίνεται με ιδιαίτερη προσοχή και με τους όρους που επιβάλλει μια έντιμη παιδαγωγική σχέση, η οποία σημαίνει:

(α) Ευλικρινή και ανθρώπινη συνεργασία, ενδιαφέρον, δικαιοσύνη και αγάπη για τον μαθητή.

(β) Σεβασμό στην προσωπικότητα, στις ιδιαίτερες ανάγκες και στις κοινωνικές, πολιτιστικές, θρησκευτικές ή φυλετικές ιδιαιτερότητες του μαθητή, πράγμα που επιβάλλεται και από την πολυπολιτισμική συγκρότηση της σύγχρονης κοινωνίας μας.

(γ) Σταθερή στάση και επιμονή σε κανόνες κοινά αποδεκτούς, με παράλληλη απαίτηση να υπάρχει σεβασμός σ' αυτούς τους κανόνες και από την πλευρά των μαθητών.

(δ) Εξασφάλιση της ευταξίας μέσα στην αίθουσα διδασκαλίας και στον σχολικό χώρο, με τήρηση των κανόνων δημοκρατικής συμπεριφοράς.

• Οι εκπαιδευτικοί φροντίζουν για την ασφάλεια των μαθητών κατά τη διάρκεια της παραμονής τους στο σχολείο και κατά την πραγματοποίηση εκδηλώσεων που γίνονται με ευθύνη του σχολείου. Ιδιαίτερη φροντίδα καταβάλλεται κατά την είσοδο και την αποχώρηση των μαθητών από το σχολείο, κατά τη διάρκεια των διαλειμμάτων καθώς και κατά την απομάκρυνσή τους από την αίθουσα διδασκαλίας.

2. Ο ΔΙΕΥΘΥΝΤΗΣ ΤΟΥ ΣΧΟΛΕΙΟΥ

Οι αρμοδιότητες, οι ευθύνες και τα καθήκοντά του Διευθυντή του σχολείου περιγράφονται και προβλέπονται από την εκπαιδευτική νομοθεσία.

Στον κανονισμό λειτουργίας σχετικά με τον Διευθυντή θα μπορούσαν να αναφερθούν τα εξής:

- Όταν ο Διευθυντής επικοινωνεί με τους μαθητές, όταν απευθύνεται σ' αυτούς ή αντιμετωπίζει ειδικά ζητήματα, πρέπει να δείχνει αγάπη, ενδιαφέρον και φροντίδα. Η παιδαγωγική του ευθύνη είναι να διδάξει στην πράξη τους δημοκρατικούς κανόνες οργάνωσης της κοινωνίας του σχολείου. Περισσότερο πρέπει να χρησιμοποιεί τον έπαινο, τις παραινέσεις, τις συμβουλές και, γενικότερα, θετικά κίνητρα
- Ο Διευθυντής πρέπει να έχει υπόψη του ότι οι παρατηρήσεις, οι υποδείξεις, η αποδοκιμασία πράξεων και φαινομένων ή ακόμη και η επιβολή ποινής εντάσσονται μέσα στα καθήκοντά του και απορρέουν από τον ρόλο του.
- Η πρόσβαση των μαθητών στο Γραφείο του Διευθυντή πρέπει να γίνεται σχετικά άνετα. Η συζήτηση με τους μαθητές και η επικοινωνία μαζί τους πρέπει να γίνονται ελεύθερα, αλλά και με τον πρέπει σεβασμό εκ μέρους τους. Η δημοκρατική επικοινωνία έχει κανόνες και όρια συμπεριφοράς, αναγνωρίζει ρόλους και απαιτεί από τους φορείς διάθεση να υπερασπιστούν τον ρόλο τους.
- Ο Διευθυντής οφείλει να μη διαφοροποιεί κατά περίπτωση τη συμπεριφορά του προς τους μαθητές, γιατί θέτει υπό αμφισβήτηση τη δικαιολογημένη απαίτηση για ισότιμη και δίκαιη συμπεριφορά προς όλους. Οφείλει να χρησιμοποιεί με δικαιοσύνη και χωρίς διακρίσεις τα οποιασδήποτε μορφής κίνητρα, θετικά ή αρνητικά
- Ο Διευθυντής έχει τακτική επαφή με τους γονείς επιδιώκοντας την ανάπτυξη πνεύματος συνεργασίας ανάμεσα στο σχολείο και την οικογένεια. Με τη συνεργασία και την κοινή προσπάθεια επιλύονται καλύτερα και αποτελεσματικότερα τα προβλήματα που παρουσιάζονται.

8.16 ΕΝΕΡΓΕΙΕΣ ΤΟΥ ΣΧΟΛΕΙΟΥ ΣΤΑ ΠΛΑΙΣΙΑ ΤΩΝ ΕΚΤΑΚΤΩΝ ΜΕΤΡΩΝ ΓΙΑ ΤΟΝ COVID 19 (ΕΠΙΣΚΟΠΗΣΗ)

Ειδικές ρυθμίσεις προσέλευσης και αποχώρησης των μαθητών

1. Εφημερεύοντες εκπαιδευτικοί που υποστηρίζονται από τη διαρκή παρουσία του Συλλόγου Διδασκόντων στη διάρκεια της εισόδου και της εξόδου των μαθητών από τις τάξεις στο προαύλιο και αντίστροφα. Καμία κίνηση μαθητών μέσα στα κτίρια. Οι εκπαιδευτικοί αναλαμβάνουν υψηλή επίβλεψη των συνθηκών υγιεινής όλων των μαθητών και κυρίως των μικρότερων που φοιτούν στην Α' τάξη.
2. Προαιρετική χρήση μάσκας στους εσωτερικούς χώρους από όλους.
3. Καθιέρωση διαδικασίας καθαρισμού των χεριών με αντισηπτικό σε κάθε τάξη με κανόνες που θα εφαρμόζονται από όλους. Απολύμανση χεριών απαραίτητα με την είσοδο και έξοδο στην αίθουσα. Ιδιαίτερη προσοχή στην καθαριότητα χεριών και στην απολύμανση των επιφανειών θα πραγματοποιείται κατά την είσοδο όσο και κατά την έξοδο από την αίθουσα της Πληροφορικής, στη διάρκεια παραμονής στο Ολοήμερο, πριν και μετά το μάθημα της Β' Ξένης Γλώσσας, όποτε θα υπάρχει αλλαγή αίθουσας. Στην περίπτωση της αίθουσας Πληροφορικής και του Ολοήμερου οι αίθουσες παραμένουν άδειες για περίπου 15'. Ειδικές ενέργειες καθαρισμού των υλικών στο τέλος κάθε μαθήματος από τους εκπαιδευτικούς Φυσικής Αγωγής.
4. Ανοιχτά παράθυρα και αερισμός των αιθουσών σύμφωνα με τη σχετική εγκύκλιο.
5. Ειδικές ρυθμίσεις στην ανάθεση και διόρθωση εργασιών, στις διδακτικές επισκέψεις και στις ενημερώσεις των γονέων. Απαγόρευση κοινής χρήσης ειδών γραφικής ύλης, μολύβια, γόμες, μαρκαδόροι και άλλων προσωπικών αντικειμένων. Επίσης, ρυθμίσεις για την επίδοση βαθμολογίας και τις σχολικές γιορτές.

6. Απαγόρευση εισόδου στο σχολείο σε άτομα που δεν ανήκουν στο προσωπικό του σχολείου. Στα έκτακτα συμβάντα ή στις αναγκαίες επισκέψεις γονέων ή τεχνιτών, απαιτείται η προηγούμενη επικοινωνία με τον Διευθυντή του σχολείου.

7. Μέριμνα από την καθαρίστρια για καθαρισμό σε θρανία, πόμολα και στην κουπαστή της σκάλας δύο φορές στη διάρκεια της ημέρας με ειδικό υγρό απολύμανσης επιφανειών και χειροπετσέτες μιας χρήσης για κάθε ένα από αυτά. Καθαριότητα στις τουαλέτες μία φορά επιπλέον εκτός από το καθάρισμα στο τέλος της ημέρας και συνεχής επίβλεψη για την καθαριότητά της, την επάρκεια των υλικών καθαριότητας και την παρουσία συνωστισμού στους χώρους της από τους εφημερεύοντες εκπαιδευτικούς και από όλους τους διδάσκοντες.

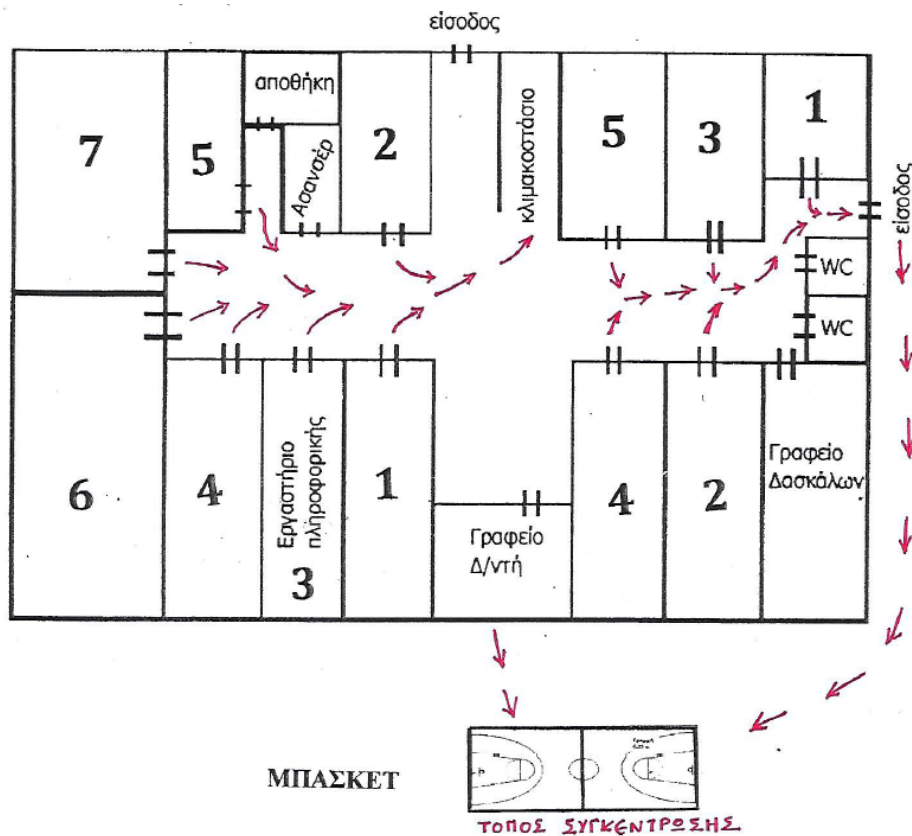
8. Καθημερινή καταγραφή, λίγο μετά την έναρξη των μαθημάτων, των απουσιών των μαθητών από τον εκπαιδευτικό του τμήματος.

9. Άμεση ενημέρωση της οικογένειας του μαθητή που παρουσιάζει συμπτώματα αδιαθεσίας για την ανάγκη αποχώρησής του. Απομάκρυνση του μαθητή από την τάξη. Αναφέρονται στον γονέα οι οδηγίες του ΕΟΔΥ για την αντιμετώπιση των οποιοδήποτε κρουσμάτων.

8.1γ Ανατροφοδότηση – προτάσεις βελτίωσης

- Ο Εσωτερικός Κανονισμός Λειτουργίας επικαιροποιείται σε τακτά χρονικά διαστήματα, μέσω της προβλεπόμενης από τον νόμο συμμετοχικής διαδικασίας όλων των μελών της σχολικής κοινότητας, έτσι ώστε να συμπεριλαμβάνει νέες νομοθετικές ρυθμίσεις, να ανταποκρίνεται στις αλλαγές των συνθηκών λειτουργίας του Σχολείου και τις, κατά καιρούς, αποφάσεις των αρμοδίων συλλογικών οργάνων του.
- Θέματα που ανακύπτουν και δεν προβλέπονται από τον Κανονισμό, αντιμετωπίζονται κατά περίπτωση από τον Διευθυντή του Σχολείου και τον Σύλλογο Διδασκόντων/Διδασκουσών, καθώς και από τον Συντονιστή/τη Συντονίστρια Εκπαιδευτικού Έργου, σύμφωνα με τις αρχές της παιδαγωγικής επιστήμης και την εκπαιδευτική νομοθεσία, σε πνεύμα συνεργασίας με όλα τα μέλη της σχολικής κοινότητας.

8.1δ Σχέδιο αποχώρησης - Χώρος συγκέντρωσης σε περίπτωση ανάγκης



8.ιε Ιστοσελίδα του Σχολείου-Επικοινωνία

Το σχολείο μας για την επικοινωνία του με τη σχολική κοινότητα διαθέτει

- Ιστοσελίδα -blog στη διεύθυνση: <https://blogs.sch.gr/dimkynop/>
- Η επικοινωνία με το Σχολείο γίνεται: α) τηλεφωνικά στο 2661056298 β) με ηλεκτρονικό ταχυδρομείο στην ηλεκτρ.δ/νση: mail@dim-kynop.ker.sch.gr



ΕΓΚΡΙΝΕΤΑΙ

Η ΣΥΝΤΟΝΙΣΤΡΙΑ ΕΚΠ/ΚΟΥ ΕΡΓΟΥ ΠΕ 70

Sofia Briseniou
Nov 15 2022 8:45 PM
Sofia Briseniou

ΣΟΦΙΑ ΜΠΡΙΣΕΝΙΟΥ

Η ΔΙΕΥΘΥΝΤΡΙΑ ΕΚΠ/ΣΗΣ Π.Ε. ΚΕΡΚΥΡΑΣ

Despoina Savvidou
18.11.2022 13:50

ΔΕΣΠΟΙΝΑ ΣΑΒΒΙΔΟΥ