



Ο  
Α  
Σ  
Π

# ΜΝΗΜΟΝΙΟ ΕΝΕΡΓΕΙΩΝ ΓΙΑ ΤΗ ΔΙΑΧΕΙΡΙΣΗ ΤΟΥ ΣΕΙΣΜΙΚΟΥ ΚΙΝΔΥΝΟΥ ΣΕ ΣΧΟΛΙΚΗ ΜΟΝΑΔΑ

Αθήνα 2023-2024

**ΟΡΓΑΝΙΣΜΟΣ ΑΝΤΙΣΕΙΣΜΙΚΟΥ ΣΧΕΔΙΑΣΜΟΥ ΚΑΙ ΠΡΟΣΤΑΣΙΑΣ  
(Ο.Α.Σ.Π.)**

**Μνημόνιο Ενεργειών  
για τη Διαχείριση του Σεισμικού Κινδύνου σε  
Σχολική Μονάδα**

**Διεύθυνση Κοινωνικής Αντισεισμικής Άμυνας  
Τμήμα Εκπαίδευσης – Ενημέρωσης**

Επιμέλεια - Σύνταξη: Δρ Ασημίνα Κούρου

**Αθήνα 2023-2024**

## ΠΙΝΑΚΑΣ ΠΕΡΙΕΧΟΜΕΝΩΝ

|                                                                                             |         |
|---------------------------------------------------------------------------------------------|---------|
| <b>1. Εισαγωγή</b> .....                                                                    | σελ. 3  |
| <b>2. Σύνταξη Σχεδίου Έκτακτης Ανάγκης για Σεισμό</b> .....                                 | σελ. 3  |
| 2.1. Ενέργειες Πριν το Σεισμό .....                                                         | σελ. 3  |
| 2.1.1. Γενικά Στοιχεία .....                                                                | σελ. 3  |
| 2.1.2. Ανάθεση Αρμοδιοτήτων στο Προσωπικό του Σχολείου .....                                | σελ. 4  |
| 2.1.3. Συμμετοχή Μαθητών .....                                                              | σελ. 8  |
| 2.1.4. Επισήμανση & Άρση Επικινδυνότητων .....                                              | σελ. 8  |
| 2.2. Ενέργειες Κατά τη Διάρκεια του Σεισμού .....                                           | σελ. 10 |
| 2.2.1. Ενέργειες Εκπαιδευτικών .....                                                        | σελ. 10 |
| 2.2.2. Ενέργειες Μαθητών .....                                                              | σελ. 10 |
| 2.2.3. Ενέργειες Επισκεπτών.....                                                            | σελ. 10 |
| 2.3. Ενέργειες Μετά το Τέλος του Σεισμού .....                                              | σελ. 10 |
| 2.3.1. Ενέργειες Διευθυντή / Υποδιευθυντών .....                                            | σελ. 10 |
| 2.3.2. Ενέργειες Εκπαιδευτικών .....                                                        | σελ. 11 |
| 2.3.3. Ενέργειες Μαθητών .....                                                              | σελ. 11 |
| 2.3.4. Ενέργειες Επισκεπτών.....                                                            | σελ. 12 |
| 2.3.5. Ενέργειες Ομάδων Εργασίας.....                                                       | σελ. 12 |
| <b>3. Διοργάνωση Ασκήσεων Ετοιμότητας</b> .....                                             | σελ. 12 |
| 3.1. Άσκηση κατά τη διάρκεια διδασκαλίας .....                                              | σελ. 13 |
| 3.2. Άσκηση κατά τη διάρκεια του διαλείμματος.....                                          | σελ. 14 |
| 3.3. Διαδικασία Εκκένωσης του Κτιρίου .....                                                 | σελ. 14 |
| 3.4. Αποτίμηση Άσκησης Ετοιμότητας.....                                                     | σελ. 15 |
| <b>4. Ενημέρωση Μαθητών - Εκπαιδευτικών - Γονέων</b> .....                                  | σελ. 17 |
| <b>ΠΑΡΑΡΤΗΜΑ Α:</b> Διαδικασία Εκκένωσης της Σχολικής Μονάδας.....                          | σελ. 18 |
| <b>ΠΑΡΑΡΤΗΜΑ Β:</b> Πίνακας Μέτρων Αντισεισμικής Προστασίας – Ανάρτηση σε<br>αίθουσες ..... | σελ. 21 |
| <b>ΠΑΡΑΡΤΗΜΑ Γ:</b> Πίνακας εκπαιδευτικού και διοικητικού προσωπικού του<br>σχολείου .....  | σελ. 22 |
| <b>ΠΑΡΑΡΤΗΜΑ Δ:</b> Πίνακας Ομάδων Εργασίας .....                                           | σελ. 23 |
| <b>ΠΑΡΑΡΤΗΜΑ Ε:</b> Ημερολόγιο Ασκήσεων Ετοιμότητας .....                                   | σελ. 25 |
| <b>ΠΑΡΑΡΤΗΜΑ ΣΤ:</b> Πίνακας Χρήσιμων Τηλεφώνων .....                                       | σελ. 25 |
| <b>ΠΑΡΑΡΤΗΜΑ Ζ:</b> Πηγές .....                                                             | σελ. 27 |

## **1. Εισαγωγή**

Η Ελλάδα κατέχει την πρώτη θέση από άποψη σεισμικότητας στην Ευρώπη και την έκτη σε παγκόσμιο επίπεδο. Είναι γενικά παραδεκτό ότι η μείωση των επιπτώσεων των σεισμών μπορεί να επιτευχθεί όταν οι πολίτες έχουν ενημερωθεί σχετικά με τα μέτρα αντισεισμικής προστασίας που πρέπει να λάβουν πριν, κατά τη διάρκεια και μετά από έναν σεισμό. Σε ότι αφορά στη σχολική κοινότητα, καθοριστικής σημασίας είναι η ανάπτυξη αντισεισμικής συνείδησης και συμπεριφοράς στους εκπαιδευτικούς και στους μαθητές με τη διαρκή ευαισθητοποίηση, ενημέρωση και εκπαίδευσή τους.

Στην κατεύθυνση της εκπόνησης του Αντισεισμικού Σχεδιασμού της σχολικής μας μονάδας για το παρόν σχολικό έτος θα υλοποιηθούν τα ακόλουθα:

- σύνταξη ή/και επικαιροποίηση του ήδη υπάρχοντος Σχεδίου Έκτακτης Ανάγκης του Σχολείου
- διοργάνωση ασκήσεων ετοιμότητας για σεισμό
- ενημέρωση των εκπαιδευτικών, των μαθητών, των γονέων και κηδεμόνων.

## **2. Σύνταξη Σχεδίου Έκτακτης Ανάγκης για Σεισμό**

Το παρόν Σχέδιο Έκτακτης Ανάγκης του 6/θέσιου Δημοτικού Σχολείου Κουρνά, το οποίο στεγάζεται στην κοινότητα Κουρνάς κτίριο (παλιό κτίριο: ισόγειο με 4 αίθουσες διδασκαλίας, αίθουσα υπολογιστών - γραφείο δασκάλων, γραφείο Διεύθυνσης, διάδρομος, νέο κτίριο: ισόγειο με 2 αίθουσες διδασκαλίας και 1<sup>ος</sup> όροφος με 1 αίθουσα διδασκαλίας, νότια του παλιού κτιρίου εξωτερική αυλή με κυλικείο, τουαλέτες μαθητών, νηπιαγωγείο, τουαλέτες νηπίων, τουαλέτα δασκάλων) συντάχθηκε τον Σεπτέμβριο του 2023 με ευθύνη της Διευθύντριας Τσιωτάκη Νίκης, σύμφωνα με τις κατευθυντήριες οδηγίες του Ο.Α.Σ.Π. και του Υπουργείου Παιδείας, Έρευνας και Θρησκευμάτων και αφορά στη σχολική περίοδο 2023-2024.

Το Σχέδιο αυτό, το οποίο περιγράφει τις ενέργειες διαχείρισης του σεισμικού κινδύνου της σχολικής μας μονάδας (πριν, κατά τη διάρκεια και μετά από σεισμό), θα επικαιροποιηθεί κατά τη διάρκεια της σχολικής αυτής χρονιάς οποτεδήποτε κριθεί απαραίτητο.

Πρέπει να επισημανθεί ότι οι ενέργειες που αφορούν στη διαχείριση του σεισμικού κινδύνου της σχολικής μας μονάδας σχετίζονται και με τις αντίστοιχες ενέργειες των ακόλουθων συστεγαζόμενων στο συγκεκριμένο κτίριο σχολικών μονάδων:

α. Νηπιαγωγείο Κουρνά

Για τον λόγο αυτό με ευθύνη των Διευθυντών θα συζητηθούν τα κοινά θέματα των Σχεδίων Έκτακτης Ανάγκης και θα ληφθούν, όπου απαιτείται, αποφάσεις για κοινές δράσεις π.χ. διοργάνωση ασκήσεων ετοιμότητας.

### **2.1. Ενέργειες Πριν το Σεισμό**

#### **2.1.1. Γενικά Στοιχεία**

1. Την ευθύνη εκπόνησης του Σχολικού Αντισεισμικού Σχεδιασμού έχει η Διευθύντρια του Σχολείου μας, η οποία μετά την έγκριση του Σχεδιασμού από τον σύλλογο διδασκόντων θα ενημερώσει για την εκπόνησή του την οικεία Διεύθυνση Πρωτοβάθμιας/Δευτεροβάθμιας Εκπαίδευσης. Ο Αντισεισμικός Σχεδιασμός επικαιροποιείται στην αρχή κάθε σχολικής χρονιάς και όποτε άλλοτε κριθεί αναγκαίο.

2. Ο Σύλλογος των Εκπαιδευτικών θα εγκρίνει μετά από πρόταση του Διευθυντή τη σύνθεση των ομάδων εργασίας που περιγράφονται στην επόμενη παράγραφο και οι οποίες θα μεριμνήσουν για τις ενέργειες διαχείρισης του σεισμικού κινδύνου στο Σχολείο μας (Πίνακας 1, Παραρτήματα Γ και Δ).
3. Ο Σύλλογος των Εκπαιδευτικών είναι υπεύθυνος για την εφαρμογή του Σχεδίου Έκτακτης Ανάγκης και κυρίως για το μέρος των ενεργειών που του αναλογεί, πριν, κατά τη διάρκεια και μετά από κάθε σεισμικό συμβάν ή άσκηση ετοιμότητας για περίπτωση σεισμού.
4. Ο Σύλλογος των Εκπαιδευτικών συμμετέχει στις δοκιμαστικές εφαρμογές του Σχεδίου και κάνει σχετικές προτάσεις για την επικαιροποίηση και τη βελτίωσή του.
5. Ο Διευθυντής θα ενημερώνει την οικεία Διεύθυνση Πρωτοβάθμιας/Δευτεροβάθμιας Εκπαίδευσης για την υλοποίηση των προβλεπόμενων ασκήσεων ετοιμότητας.

### **2.1.2. Ανάθεση Αρμοδιοτήτων στο Προσωπικό του Σχολείου**

Ο ορισμός αρμοδιοτήτων στο εκπαιδευτικό και διοικητικό προσωπικό γίνεται ανάλογα με τη βαθμίδα εκπαίδευσης του σχολείου και τις ανάγκες του, τον αριθμό των μαθητών, του εκπαιδευτικού και διοικητικού προσωπικού κ.λπ., και βασίζεται στις ακόλουθες αρχές:

- **Οι ρόλοι και αρμοδιότητες του προσωπικού πρέπει να προσδιορίζονται τόσο για την προσεισμική, όσο και για την άμεση μετασεισμική περίοδο.**
- Οι ρόλοι και οι αρμοδιότητες πρέπει, στις περισσότερες περιπτώσεις, να καθορίζονται ανάλογα με τον χώρο που βρίσκεται ο κάθε εκπαιδευτικός την ώρα του συμβάντος και όχι απαραίτητα να συσχετίζονται με συγκεκριμένο πρόσωπο.
- **Οι εκπαιδευτικοί που έχουν διδακτικά καθήκοντα την ώρα του σεισμού έχουν ως προτεραιότητα την προστασία τη δική τους και των μαθητών τους την ώρα του συμβάντος, λαμβάνοντας τα κατάλληλα μέτρα προστασίας στον χώρο που βρίσκονται, και την στη συνέχεια ασφαλή εκκένωση του κτιρίου μετά το τέλος του σεισμού και τη συγκέντρωση των μαθητών στον χώρο καταφυγής με τη διαδικασία που ορίζεται στο Σχολικό Σχέδιο.**
- Οι ενέργειες μετά από έναν σεισμό ουσιαστικά αποτελούν προσεισμικές ενέργειες μιας νέας δόνησης.

Για την αποτελεσματικότερη διαχείριση των εκτάκτων αναγκών σε κάθε σχολική μονάδα προβλέπονται διάφορες ομάδες έκτακτης ανάγκης, ανάλογα με το διαθέσιμο ανθρώπινο δυναμικό και τις ανάγκες της. Στον Πίνακα 1 περιγράφονται ρόλοι και αρμοδιότητες κάποιων ομάδων εργασίας, το σχολείο όμως μπορεί να δημιουργήσει και άλλες ομάδες εργασίας ανάλογα με τις ανάγκες του.

## Πίνακας 1

## Οργανισμός Αντισεισμικού Σχεδιασμού και Προστασίας - ΟΑΣΠ

| Α/<br>Α |                              | Ρόλοι- Αρμοδιότητες                                                                                                                                                                                                                                                                                                                                                                                                                                                                                                                                                                                                                                                                                                                                                                                                                                                                                                                                                                                                                                                                                                                                                                                                                                                                                                                                                                                                                                                                                                                                                                                                                                                                                                                                                                                                                                                                                                                                                                                                                                                                                                                                                                                                    | Καθορισμός<br>Ατόμου ή<br>Περιγραφή Θέσης              |
|---------|------------------------------|------------------------------------------------------------------------------------------------------------------------------------------------------------------------------------------------------------------------------------------------------------------------------------------------------------------------------------------------------------------------------------------------------------------------------------------------------------------------------------------------------------------------------------------------------------------------------------------------------------------------------------------------------------------------------------------------------------------------------------------------------------------------------------------------------------------------------------------------------------------------------------------------------------------------------------------------------------------------------------------------------------------------------------------------------------------------------------------------------------------------------------------------------------------------------------------------------------------------------------------------------------------------------------------------------------------------------------------------------------------------------------------------------------------------------------------------------------------------------------------------------------------------------------------------------------------------------------------------------------------------------------------------------------------------------------------------------------------------------------------------------------------------------------------------------------------------------------------------------------------------------------------------------------------------------------------------------------------------------------------------------------------------------------------------------------------------------------------------------------------------------------------------------------------------------------------------------------------------|--------------------------------------------------------|
| 1       | <b>Γενικός<br/>Υπεύθυνος</b> | <p><u>Προσεισμικά:</u></p> <ul style="list-style-type: none"> <li>- Ευθύνη υλοποίησης του Αντισεισμικού Σχεδιασμού.</li> <li>- Μέριμνα εκπόνησης του Σχολικού Σχεδίου Έκτακτης Ανάγκης στην αρχή κάθε σχολικού έτους (ή επικαιροποίησής του όποτε κριθεί αναγκαίο) και συντονισμού όλων των σχετικών ενεργειών.</li> <li>- Μέριμνα για ευαισθητοποίηση, εκπαίδευση και προετοιμασία του προσωπικού και των μαθητών.</li> <li>- Ευθύνη πραγματοποίησης των Ασκήσεων Ετοιμότητας, καταγραφής τους στο Ημερολόγιο του Σχολείου και αποτίμησής τους.</li> <li>- Λήψη αποφάσεων σχετικά με τις ελλείψεις που παρατηρήθηκαν.</li> <li>- Γνωστοποίηση στους γονείς και κηδεμόνες της διαδικασίας που θα ακολουθηθεί σε περίπτωση σεισμού. Ενημέρωσή τους για τον χώρο καταφυγής, και την παραλαβή των παιδιών τους, εάν αποφασιστεί διακοπή της λειτουργίας των σχολικών μονάδων.</li> <li>- Ενημέρωση της οικείας Διεύθυνσης Εκπαίδευσης για την εκπόνηση του Σχεδίου, μετά από συζήτηση και έγκρισή του από τον Σύλλογο Διδασκόντων με την έναρξη του σχολικού έτους.</li> <li>- Ενημέρωση της οικείας Διεύθυνσης Εκπαίδευσης για την υλοποίηση ασκήσεων ετοιμότητας στο τέλος κάθε σχολικού έτους.</li> </ul> <p><u>Μετασεισμικά:</u></p> <ul style="list-style-type: none"> <li>- Συντονισμός όλων των σχετικών ενεργειών για τη μετασεισμική εφαρμογή του Σχολικού Σχεδίου Έκτακτης Ανάγκης.</li> <li>- Επικοινωνία με την Προϊσταμένη Αρχή ή άλλους εμπλεκόμενους αρμόδιους φορείς για αλληλοενημέρωση.</li> <li>- Ενημέρωση του προσωπικού για τις ενέργειες διαχείρισης που θα ακολουθηθούν, σύμφωνα με τις οδηγίες της Προϊσταμένης Αρχής.</li> <li>- Μέριμνα για υλοποίηση των αποφάσεων των αρμοδίων υπηρεσιών (Προϊσταμένη Αρχή, Δήμος, Περιφέρεια κ.ά.).</li> <li>- Συντονισμός της μετακίνησης των μαθητών σε άλλο προεπιλεγμένο χώρο καταφυγής, εάν και εφόσον το προαύλιο του σχολείου δεν είναι κατάλληλο.</li> <li>- Εφαρμογή άλλων λύσεων επικοινωνίας που έχουν προεπιλεγεί (π.χ. αγγελιοφόρος) σε περίπτωση που οι γραμμές τηλεφωνίας τεθούν εκτός λειτουργίας μετά από έναν ισχυρό σεισμό.</li> <li>- Μέριμνα για αποτίμηση της Διαχείρισης του συμβάντος και επικαιροποίηση του Σχεδιασμού.</li> </ul> | <p><b>Διευθύντρια:</b></p> <p><b>Τσιωτάκη Νίκη</b></p> |

## Οργανισμός Αντισεισμικού Σχεδιασμού και Προστασίας - ΟΑΣΠ

|          |                                                                             |                                                                                                                                                                                                                                                                                                                                                                                                                                                                                                                                                                                                                                                                                                                                                                                                                                                                                                                                                                                                                                                                                                                                                      |                                                                                                                                                                                          |
|----------|-----------------------------------------------------------------------------|------------------------------------------------------------------------------------------------------------------------------------------------------------------------------------------------------------------------------------------------------------------------------------------------------------------------------------------------------------------------------------------------------------------------------------------------------------------------------------------------------------------------------------------------------------------------------------------------------------------------------------------------------------------------------------------------------------------------------------------------------------------------------------------------------------------------------------------------------------------------------------------------------------------------------------------------------------------------------------------------------------------------------------------------------------------------------------------------------------------------------------------------------|------------------------------------------------------------------------------------------------------------------------------------------------------------------------------------------|
| <b>2</b> | <b>Ομάδα<br/>Σύνταξης<br/>Σχολικού<br/>Σχεδίου<br/>Έκτακτης<br/>Ανάγκης</b> | <p><u>Προσεισμικά:</u></p> <ul style="list-style-type: none"> <li>- Σύνταξη ή επικαιροποίηση του Σχεδίου του Σχολείου.</li> <li>- Διενέργεια τακτικού ελέγχου των χώρων και καταγραφή των ελλείψεων σχετικά με την τήρηση βασικών προϋποθέσεων όπως:             <ul style="list-style-type: none"> <li>- Επισήμανση των οδεύσεων διαφυγής και των εξόδων του κτιρίου.</li> <li>- Εξασφάλιση της ασφαλούς πρόσβασης στις οδούς διαφυγής και τις εξόδους.</li> <li>- Προμήθεια απαραίτητων εφοδίων όπως: βασικά είδη παροχής πρώτων βοηθειών, τηλεβόας κ.λπ.</li> <li>- Επισήμανση και άρση των επικινδυνοτήτων στους χώρους του σχολείου.</li> <li>- Ανάρτηση του Σχεδίου στις αίθουσες, στους διαδρόμους κ.λπ.</li> <li>- Επιλογή του κύριου και του δευτερεύοντα χώρου καταφυγής.</li> </ul> </li> <li>- Μέριμνα για την ενημέρωση των εκπαιδευτικών, μαθητών και γονέων, για τον Αντισεισμικό Σχεδιασμό, σε συνεργασία με τον Διευθυντή.</li> <li>- Διοργάνωση Ασκήσεων Ετοιμότητας για σεισμό.</li> <li>- Αποτίμηση Ασκήσεων Ετοιμότητας.</li> <li>- Υποβολή προτάσεων για επικαιροποίηση του Σχεδιασμού στον Διευθυντή του Σχολείου.</li> </ul> | <p><u>Διευθύντρια:</u><br/><b>Τσιωτάκη Νίκη</b></p> <p><b>Τσιαμήτρου<br/>Πηνελόπη</b></p>                                                                                                |
|          |                                                                             | <p><u>Μετασεισμικά:</u></p> <ul style="list-style-type: none"> <li>- Αποτίμηση της Διαχείρισης του συμβάντος και υποβολή προτάσεων για Επικαιροποίηση του Σχεδιασμού.</li> </ul>                                                                                                                                                                                                                                                                                                                                                                                                                                                                                                                                                                                                                                                                                                                                                                                                                                                                                                                                                                     |                                                                                                                                                                                          |
| <b>3</b> | <b>Ομάδα<br/>Παροχής<br/>Πρώτων<br/>Βοηθειών</b>                            | <p><u>Προσεισμικά:</u></p> <ul style="list-style-type: none"> <li>- Ενημέρωση των μελών της Ομάδας, κατά προτεραιότητα, για θέματα παροχής πρώτων βοηθειών από αρμόδιους φορείς.</li> <li>- Μέριμνα για ενημέρωση του εκπαιδευτικού και διοικητικού προσωπικού σε θέματα Πρώτων Βοηθειών (σε συνεννόηση με τον Διευθυντή).</li> <li>- Μέριμνα για την πληρότητα του φαρμακευτικού υλικού και ενημέρωση του Διευθυντή για την ανάγκη προμήθειας απαραίτητων υλικών.</li> <li>- Προμήθεια Ειδών Πρώτων Βοηθειών και κατάλληλη αποθήκευσή τους.</li> <li>- Ενημέρωση σχετικά με τον χώρο αποθήκευσης του φαρμακευτικού υλικού της σχολικής μονάδας.</li> </ul>                                                                                                                                                                                                                                                                                                                                                                                                                                                                                          | <p><b>Εκπαιδευτικοί που έχουν επιμορφωθεί σε θέματα παροχής Πρώτων Βοηθειών</b></p> <p><b>Κοτσιλοπούλου Μαρία,</b></p> <p><b>Βεργεράκη Ευφροσύνη,</b></p> <p><b>Καϊλατζάκη Ελπίς</b></p> |
|          |                                                                             | <p><u>Μετασεισμικά:</u></p> <ul style="list-style-type: none"> <li>- Παροχή Πρώτων Βοηθειών σε όσους έχουν υποστεί μικροτραυματισμούς.</li> <li>- Ενημέρωση του Διευθυντή για τους τυχόν τραυματισμούς ώστε να γίνει επικοινωνία με το Ε.Κ.Α.Β., τους γονείς κ.λπ.</li> </ul>                                                                                                                                                                                                                                                                                                                                                                                                                                                                                                                                                                                                                                                                                                                                                                                                                                                                        | <p><b>Κοτσιλοπούλου Μαρία,</b></p> <p><b>Βεργεράκη Ευφροσύνη,</b></p> <p><b>Αγοραστούδη Βλάχου Φωτεινή,</b></p> <p><b>Καϊλατζάκη Ελπίς,</b></p>                                          |

## Οργανισμός Αντισεισμικού Σχεδιασμού και Προστασίας - ΟΑΣΠ

|   |                               |                                                                                                                                                                                                                                                                                                                                                                                                                                                                                                                  |                                                                                                                                                      |
|---|-------------------------------|------------------------------------------------------------------------------------------------------------------------------------------------------------------------------------------------------------------------------------------------------------------------------------------------------------------------------------------------------------------------------------------------------------------------------------------------------------------------------------------------------------------|------------------------------------------------------------------------------------------------------------------------------------------------------|
|   |                               |                                                                                                                                                                                                                                                                                                                                                                                                                                                                                                                  | Μαρακάκη<br>Δήμητρα,<br>Παπουτσάκη<br>Γεωργία,<br>Μπασσιούκα Άννα-<br>Φωτεινή,<br>Σκυλourάκη<br>Μαρίνα,<br>Τσιβουράκη<br>Γεωργία,<br>Δήμου Μαγδαληνή |
| 4 | Ομάδα<br>Πυρασφάλειας         | <u>Προσεισμικά:</u><br><ul style="list-style-type: none"> <li>- Ενημέρωση σχετικά με τα μέσα πυροπροστασίας και τη χρήση τους.</li> <li>- Προμήθεια των απαραίτητων μέσων πυροπροστασίας και μέριμνα για την τοποθέτησή τους στο σχολικό κτίριο.</li> <li>- Συντήρηση των συστημάτων πυροπροστασίας (π.χ. αναγόμωση των πυροσβεστήρων κ.λπ.).</li> <li>- Μέριμνα για την ενημέρωση των συναδέλφων τους σε θέματα πυροπροστασίας και τη χρήση των πυροσβεστικών μέσων, σε συνεννόηση με τον Διευθυντή.</li> </ul> | Πέικος Γεώργιος,<br><br>Αγγελόπουλος<br>Στέργιος,<br><br>Καράλης<br>Περίανδρος-<br>Νικόλαος                                                          |
|   |                               | <u>Μετασεισμικά:</u><br><ul style="list-style-type: none"> <li>- Κατάσβεση μικροεστίων πυρκαγιάς (εφόσον είναι δυνατόν) και ενημέρωση του Διευθυντή για να κληθεί η Πυροσβεστική, έχοντας πάντοτε υπόψη ότι προέχει η ατομική ασφάλεια.</li> </ul>                                                                                                                                                                                                                                                               | Όλο το προσωπικό<br>(όποιος είναι<br>πλησιέστερα στην<br>εστία)                                                                                      |
| 5 | Ομάδα Ελέγχου<br>Δικτύων<br>- | <u>Προσεισμικά:</u><br><ul style="list-style-type: none"> <li>- Γνώση της θέσης των κεντρικών διακοπών ηλεκτροδότησης, ύδρευσης, και φυσικού αερίου, καθώς και της διαδικασίας διακοπής της παροχής.</li> <li>- Σύνταξη προτάσεων προς τον Διευθυντή ώστε να γίνει προμήθεια κατάλληλου εξοπλισμού (εάν δεν υπάρχει ήδη), όπως μονωτικά γάντια κ.ά.</li> </ul>                                                                                                                                                   | Τσιαμήτρου<br>Πηνελόπη,<br>Γυπαράκη<br>Στυλιανή,<br>Αγγελόπουλος<br>Στέργιος                                                                         |
|   |                               | <u>Μετασεισμικά:</u><br><ul style="list-style-type: none"> <li>- Μέριμνα για διακοπή ηλεκτροδότησης και υδροδότησης (εφόσον είναι δυνατόν) και ενημέρωση του Διευθυντή.</li> <li>- Επικοινωνία με τους αρμόδιους για αποκατάσταση βλαβών στα δίκτυα.</li> </ul>                                                                                                                                                                                                                                                  | Τσιαμήτρου<br>Πηνελόπη,<br>Γυπαράκη<br>Στυλιανή,<br>Αγγελόπουλος<br>Στέργιος                                                                         |
| 6 | Υπεύθυνοι<br>Τμημάτων         | <u>Προσεισμικά:</u><br><ul style="list-style-type: none"> <li>- Δημιουργία καταλόγου με τα στοιχεία επικοινωνίας των γονέων, κηδεμόνων και εφεδρικών προσώπων επικοινωνίας-παραλαβής των μαθητών τους (επίθετο, διεύθυνση, τηλ. επικοινωνίας κ.ά.).</li> </ul>                                                                                                                                                                                                                                                   | Ο υπεύθυνος<br>εκπαιδευτικός<br>κάθε τάξης                                                                                                           |
| 7 | Ομάδα<br>Υποστήριξης<br>ΑμεΑ  | <u>Προσεισμικά:</u><br><ul style="list-style-type: none"> <li>- Ενημέρωση όλου του προσωπικού για το ημερήσιο σχολικό πρόγραμμα και τις ανάγκες του Ατόμου με Αναπηρία.</li> <li>- Συζήτηση με το Άτομο για τις ενέργειες προστασίας που πρέπει να κάνει σε περίπτωση σεισμικού γεγονότος.</li> </ul>                                                                                                                                                                                                            | Αγγελόπουλος<br>Στέργιος,<br><br>Ατέσογλου<br>Νικολέτα,                                                                                              |



|  |                                                                                                                                                                                                                                                                                                                                                                                                                                                                                                                                                                                                                                                                                 |                                                                       |
|--|---------------------------------------------------------------------------------------------------------------------------------------------------------------------------------------------------------------------------------------------------------------------------------------------------------------------------------------------------------------------------------------------------------------------------------------------------------------------------------------------------------------------------------------------------------------------------------------------------------------------------------------------------------------------------------|-----------------------------------------------------------------------|
|  | <ul style="list-style-type: none"> <li>- Σχεδιασμός της διαδικασίας υποστήριξής του κατά τη διάρκεια της εκκένωσης και ενημέρωση του Διευθυντή για τυχόν ενέργειες που πρέπει να γίνουν για την ασφαλή εκκένωση του κτιρίου.</li> <li>- Ενημέρωση του προσωπικού και των γονέων - κηδεμόνων για τις ενέργειες που προβλέπονται στο Σχολικό Σχέδιο και αφορούν στο ΑμεΑ. Όλο το προσωπικό του σχολείου πρέπει να γνωρίζει:             <ul style="list-style-type: none"> <li>- σε ποια αίθουσα βρίσκεται το Άτομο με Αναπηρία,</li> <li>- τις ανάγκες του Ατόμου με Αναπηρία</li> <li>- τη διαδικασία εκκένωσης- παραλαβής που θα πρέπει να ακολουθηθεί.</li> </ul> </li> </ul> | <p><b>Βεργεράκη Ευφροσύνη,</b></p> <p><b>Βεργεράκη Αικατερίνη</b></p> |
|  | <p><u>Μετασεισμικά:</u></p> <ul style="list-style-type: none"> <li>- Υποστήριξη του Ατόμου με Αναπηρία κατά τη διάρκεια της εκκένωσης και της παραμονής του στον χώρο καταφυγής, έως την παραλαβή του.</li> </ul>                                                                                                                                                                                                                                                                                                                                                                                                                                                               | <p><b>Όλο το προσωπικό (όσοι δεν έχουν διδακτικά καθήκοντα)</b></p>   |

### 2.1.3. Συμμετοχή Μαθητών

Οι μαθητές πρέπει να:

- ενημερώνονται για το φαινόμενο του σεισμού και τα ενδεδειγμένα μέτρα προστασίας πριν, κατά τη διάρκεια και μετά από έναν σεισμό.
- ενημερώνονται για το Σχέδιο Έκτακτης Ανάγκης του σχολείου.
- συμμετέχουν με σοβαρότητα στις ασκήσεις ετοιμότητας και να εκπαιδεύονται στην εφαρμογή του Σχολικού Σχεδίου Έκτακτης Ανάγκης για περίπτωση σεισμού.
- εκπονούν με τη συνδρομή των εκπαιδευτικών εργασίες και προγράμματα σε σχετικά θέματα.
- συζητούν με το οικογενειακό και φιλικό περιβάλλον τους για τις ενέργειες πρόληψης που έμαθαν στο σχολείο.

### 2.1.4. Επισήμανση & Άρση Επικινδυνότητων

Η Ομάδα Σύνταξης του Σχολικού Σχεδίου Έκτακτης Ανάγκης είναι υπεύθυνη για την επισήμανση των τυχόν επικινδυνότητων που υπάρχουν στους χώρους του κτιρίου και του προαυλίου του σχολείου και τη σύνταξη προτάσεων για άρση τους.

Ο όρος επισήμανση και άρση επικινδυνότητων αναφέρεται στις απαραίτητες προσεισμικές παρεμβάσεις που πρέπει να γίνουν, με στόχο την αποφυγή του τραυματισμού των μαθητών και του προσωπικού του σχολείου, που μπορεί να προκληθεί από βλάβες σε μη δομικά στοιχεία του κτιρίου και στον εξοπλισμό του. Η τοποθέτηση των επίπλων σε κατάλληλες θέσεις ώστε να μην προκαλούνται επιπλέον προβλήματα κατά την εκκένωση, η στήριξη των επίπλων και του εξοπλισμού με κατάλληλο τρόπο στον τοίχο, στο δάπεδο ή πάνω σε έπιπλα κ.α., η συντήρηση των φωτιστικών, η στερέωση κάδρων, πινάκων ή ραφιών, η χωροθέτηση των θρανίων κ.λπ. είναι απαραίτητες ενέργειες για να προστατευτεί η ασφάλεια των μαθητών και του προσωπικού.

Το παρακάτω ερωτηματολόγιο αποτελεί τμήμα του Δελτίου Αυτοψίας για τον Έλεγχο της Μη Δομικής Τρωτότητας Κτιρίων που έχει εκδώσει ο Ο.Α.Σ.Π. και έχει αναρτηθεί στον δικτυακό του τόπο: [http://www.oasp.gr/userfiles/midomiki\\_frm.pdf](http://www.oasp.gr/userfiles/midomiki_frm.pdf).

|                                                                         |            |      |
|-------------------------------------------------------------------------|------------|------|
| Τμήμα Δελτίου Αυτοψίας για τον Έλεγχο της Μη Δομικής Τρωτότητας Κτιρίων | Επισήμανση | Άρση |
|                                                                         |            |      |

## Οργανισμός Αντισεισμικού Σχεδιασμού και Προστασίας - ΟΑΣΠ

|                                                                                                                                                                                                                                         |          |          |
|-----------------------------------------------------------------------------------------------------------------------------------------------------------------------------------------------------------------------------------------|----------|----------|
| Τα ψηλά ντουλάπια, τα ράφια κ.λπ. είναι στηριγμένα με κατάλληλο τρόπο στον τοίχο και/ή στο δάπεδο;                                                                                                                                      | <b>X</b> |          |
| Τα συρτάρια ή οι πόρτες των ντουλαπιών κλείνουν ασφαλώς;                                                                                                                                                                                | <b>X</b> |          |
| Υπάρχουν ελαστικές ταινίες έτσι ώστε να συγκρατούνται τα βιβλία;                                                                                                                                                                        |          | <b>X</b> |
| Οι αναρτημένες τηλεοράσεις, κάμερες, ηχεία είναι επαρκώς στερεωμένες;                                                                                                                                                                   | <b>X</b> |          |
| Οι οθόνες, οι κεντρικές μονάδες υπολογιστών και οι εκτυπωτές είναι κατάλληλα στερεωμένοι πάνω στα γραφεία (με αυτοκόλλητους συνδέσμους) ή βρίσκονται αρκετά μακριά από την άκρη ώστε να μην μπορούν να ανατραπούν σε περίπτωση σεισμού; | <b>X</b> |          |
| Τα καλώδια έχουν επαρκές μήκος και εύκαμπτες συνδέσεις με τις ηλεκτρικές συσκευές;                                                                                                                                                      | <b>X</b> |          |
| Τα χημικά, τα φάρμακα και τα υλικά εργαστηρίων είναι τοποθετημένα ασφαλώς, σύμφωνα με τις προδιαγραφές των κατασκευαστών σε ράφια ή συρτάρια και σε ικανή απόσταση μεταξύ τους έτσι ώστε να μην υπάρχει κίνδυνος ανάμιξης;              | <b>X</b> |          |
| Οι πόρτες εξόδου ανοίγουν προς τα έξω;                                                                                                                                                                                                  |          | <b>X</b> |
| Έχουν οι αυτόματες πόρτες κάποιο χειροκίνητο σύστημα λειτουργίας για την περίπτωση διακοπής ρεύματος μετά από έναν σεισμό;                                                                                                              |          | <b>X</b> |
| Οι άκρες των βαθμίδων έχουν κάλυψη από αντιολισθητικό υλικό;                                                                                                                                                                            |          | <b>X</b> |
| Υπάρχουν ράμπες με τις απαιτούμενες προδιαγραφές για ΑμεΑ;                                                                                                                                                                              |          | <b>X</b> |
| Υπάρχει κουπαστή που να επιτρέπει τη συνεχή ολίσθηση του χεριού πάνω σε αυτή;                                                                                                                                                           |          | <b>X</b> |
| Οι ψευδοροφές, σωληνώσεις, φωτιστικά, χωρίσματα και διακοσμητικά γύψινα στοιχεία είναι κατάλληλα στερεωμένα ώστε να αποφευχθεί η πτώση τους σε περίπτωση σεισμού κατά μήκος των εξόδων διαφυγής;                                        | <b>X</b> |          |
| Τα έπιπλα και/ή τα περιεχόμενά τους είναι ικανοποιητικά στερεωμένα ώστε σε περίπτωση σεισμού να μην κλείσουν τις εξόδους διαφυγής;                                                                                                      | <b>X</b> |          |
| Τα μη στερεωμένα έπιπλα είναι τοποθετημένα μακριά από τις πόρτες εξόδου;                                                                                                                                                                | <b>X</b> |          |
| Τα τζάμια που χρησιμοποιούνται στις προσόψεις και στα παράθυρα είναι ασφαλείας (από γυαλί σπλισμένο με πλέγμα ή με επικάλυψη ειδικής μεμβράνης);                                                                                        |          | <b>X</b> |
| Τα στηθαία, τα γείσα, οι καμινάδες, τα κεραμίδια κ.λπ. είναι κατάλληλα στηριγμένα;                                                                                                                                                      | <b>X</b> |          |
| Τα αναρτημένα προσαρτήματα, οι πινακίδες και τα λοιπά διακοσμητικά στοιχεία είναι αγκυρωμένα κατάλληλα στο κτίριο;                                                                                                                      | <b>X</b> |          |
| Τα σώματα θέρμανσης και κλιματισμού είναι ασφαλώς στηριγμένα;                                                                                                                                                                           | <b>X</b> |          |
| Οι πυροσβεστήρες είναι τοποθετημένοι σε κατάλληλες θέσεις;                                                                                                                                                                              | <b>X</b> |          |

|                                                                                                                                     |          |  |
|-------------------------------------------------------------------------------------------------------------------------------------|----------|--|
| Συντηρούνται τακτικά τα συστήματα ενεργητικής πυροπροστασίας;                                                                       | <b>X</b> |  |
| Οι διακόπτες του ηλεκτρικού και ειδικά ο γενικός διακόπτης που σταματά την παροχή του ηλεκτρικού βρίσκεται σε προσβάσιμη θέση;      | <b>X</b> |  |
| Υπάρχουν στην είσοδο του κτιρίου όσο και στους κοινόχρηστους χώρους σχεδιαγράμματα και οδηγίες για τη θέση των πυροσβεστικών μέσων; | <b>X</b> |  |

## 2.2. Ενέργειες Κατά τη Διάρκεια του Σεισμού

### 2.2.1. Ενέργειες Εκπαιδευτικών και Διοίκησης

- Διατηρούν την ψυχραιμία τους.
- Ζητούν από τους μαθητές τους να καλυφθούν κάτω από τα θρανία τους, κρατώντας με το χέρι τους το πόδι του θρανίου, δίνοντας την οδηγία: «*Παιδιά καλυφθείτε - Σεισμός*». Οι ίδιοι προφυλάσσονται με τον ίδιο τρόπο κάτω από την έδρα.
- Προφυλάσσονται κατάλληλα ανάλογα με τη θέση που βρίσκονται την ώρα του σεισμού, σύμφωνα με την οδηγία: «*Μένω στον χώρο που βρίσκομαι, Σκύβω, Καλύπτομαι, Κρατιέμαι*», εάν δεν βρίσκονται σε αίθουσα διδασκαλίας την ώρα της δόνησης. Πιο συγκεκριμένα εάν δεν υπάρχει γερό, ξύλινο τραπέζι ή γραφείο για να καλυφθούν στο χώρο που βρίσκονται, γονατίζουν όσο το δυνατόν μακριά από επικινδυνότητες και καλύπτουν το κεφάλι και τον αυχένα με τα χέρια τους.
- Παραμένουν προφυλαγμένοι για όσο χρόνο διαρκεί ο σεισμός.

### 2.2.2. Ενέργειες Μαθητών

- Καλύπτονται αμέσως κάτω από τα θρανία τους κρατώντας με το χέρι τους το πόδι του θρανίου, εάν την ώρα του σεισμού βρίσκονται μέσα στις αίθουσες διδασκαλίας.
- Προφυλάσσονται κατάλληλα ανάλογα με τη θέση που βρίσκονται την ώρα του σεισμού (π.χ. διάδρομο, τουαλέτα), σύμφωνα με την οδηγία: «*Μένω στο χώρο που βρίσκομαι, Σκύβω, Καλύπτομαι, Κρατιέμαι*», εάν δεν βρίσκονται σε αίθουσα διδασκαλίας. Εάν στο χώρο που βρίσκονται δεν υπάρχει γερό, ξύλινο τραπέζι ή γραφείο για να καλυφθούν, γονατίζουν στο μέσον του χώρου όσο το δυνατόν μακριά από επικινδυνότητες και καλύπτουν το κεφάλι και τον αυχένα με τα χέρια τους.
- Παραμένουν προφυλαγμένοι για όσο χρόνο διαρκεί ο σεισμός.
- Παραμένουν στον αύλειο χώρο, μακριά από τις όψεις του κτιρίου, εάν βρίσκονται στο προαύλιο κατά τη διάρκεια της σεισμικής δόνησης.

### 2.2.3. Ενέργειες Επισκεπτών

- Εφαρμόζουν τα μέτρα προστασίας που προαναφέρθηκαν, ανάλογα με τον χώρο που βρίσκονται.

## 2.3. Ενέργειες Μετά το Τέλος του Σεισμού

### 2.3.1. Ενέργειες Διευθυντή / Υποδιευθυντών

- Διατηρούν την ψυχραιμία τους και μεριμνούν για την ανύψωση του ηθικού των μαθητών και του προσωπικού.
- Επιτηρούν την εφαρμογή του Σχολικού Σχεδιασμού, δηλαδή την ασφαλή εκκένωση των αιθουσών και των άλλων χώρων του κτιρίου και τη συγκέντρωση των μαθητών στο προαύλιο του σχολείου.
- Επικοινωνούν με την Προϊσταμένη τους Αρχή και άλλους αρμόδιους φορείς (εάν απαιτείται), για να ενημερωθούν για τις ενέργειές τους σε ότι αφορά στη διακοπή ή όχι της λειτουργίας του σχολείου ή για να ενημερώσουν για τυχόν προβλήματα που προέκυψαν από τον σεισμό.
- Παραμένουν μαζί με τους συναδέλφους τους και τους μαθητές τους στον χώρο καταφυγής για όσο χρόνο απαιτηθεί. Σε περίπτωση που ανακοινωθεί από τον Δήμο, την Περιφέρεια κ.λπ. απόφαση διακοπής της λειτουργίας των σχολικών μονάδων θα πρέπει να παραμείνουν στον χώρο καταφυγής έως ότου παραληφθούν όλοι οι μαθητές από τους γονείς ή τους κηδεμόνες τους.
- Λαμβάνουν, κατά την κρίση τους, κάθε μέτρο για τη διασφάλιση της ζωής και της ακεραιότητας διδασκομένων και διδασκόντων, καθώς και της περιουσίας του Δημοσίου.

### 2.3.2. Ενέργειες Εκπαιδευτικών

- Διατηρούν την ψυχραιμία τους και μεριμνούν για την ανύψωση του ηθικού των μαθητών τους και των συναδέλφων τους.
- Μετά το τέλος της σεισμικής δόνησης ζητούν από τους μαθητές να προετοιμαστούν για την εκκένωση της αίθουσά τους.
- Ζητούν από τους μαθητές τους να μην τρέχουν, να κινούνται γρήγορα αλλά με ηρεμία και τάξη κατά την εκκένωση του κτιρίου.
- Ανοίγουν την πόρτα της αίθουσά τους, ελέγχουν για τυχόν επικινδυνότητες, παρακολουθούν την εκκένωση των αιθουσών που προηγούνται της δικής τους και δίνουν το έναυσμα της εκκένωσης όταν έρθει η σειρά της συγκεκριμένης αίθουσας, σύμφωνα με το Σχέδιο Έκτακτης Ανάγκης του Σχολείου (Παράρτημα Α).
- Παίρνουν μαζί τους το αποουσιολόγιο και την κατάσταση με τα στοιχεία των γονέων και κηδεμόνων των μαθητών που υπάρχει στην αίθουσα, πριν την εκκενώσουν.
- Βεβαιώνονται ότι δεν έμεινε κανένας μαθητής μέσα στην αίθουσα και φεύγουν τελευταίοι από την αίθουσα πίσω από τους μαθητές, κατευθυνόμενοι προς τον ασφαλή προκαθορισμένο χώρο συγκέντρωσης. Προσέχουν τις επικινδυνότητες που βρίσκονται στη διαδρομή τους.
- Καταμετρούν τους μαθητές τους όταν συγκεντρωθούν στο προαύλιο. Όσοι εκπαιδευτικοί δεν είχαν καθήκοντα διδασκαλίας την ώρα της σεισμικής δόνησης ενεργούν σύμφωνα με τις αρμοδιότητες που τους έχουν ανατεθεί στο Σχέδιο Έκτακτης Ανάγκης.
- Παραμένουν μαζί με τους συναδέλφους τους και μαθητές τους στον χώρο καταφυγής για όσο χρόνο απαιτηθεί. Σε περίπτωση που ανακοινωθεί από τον Δήμο, την Περιφέρεια κ.ά. απόφαση διακοπής

της λειτουργίας των σχολικών μονάδων θα πρέπει να παραμείνουν στον χώρο καταφυγής έως ότου όλοι οι μαθητές τους παραληφθούν από τους γονείς ή τους κηδεμόνες τους.

### 2.3.3. Ενέργειες Μαθητών

- Μετά το τέλος της σεισμικής δόνησης, βγαίνουν από τα θρανία κάτω από τα οποία είχαν προφυλαχθεί, και προετοιμάζονται για την εκκένωση της αίθουσάς τους σύμφωνα με τις οδηγίες του εκπαιδευτικού τους.
- Εκκενώνουν το σχολικό κτίριο, σύμφωνα με το Σχέδιο Έκτακτης Ανάγκης του Σχολείου, χωρίς να τρέχουν, γρήγορα και με τάξη, έχοντας τα χέρια τους κάτω. Δεν παίρνουν μαζί τους τις τσάντες τους παρά μόνο τα πανωφόρια τους.
- Συγκεντρώνονται ανά τμήμα στον χώρο καταφυγής και βοηθούν τον εκπαιδευτικό τους να ολοκληρώσει την καταμέτρησή τους.
- Ακολουθούν με σοβαρότητα τις οδηγίες που τους δίνονται από τους εκπαιδευτικούς.
- Παραμένουν στον χώρο καταφυγής έως ότου παραληφθούν από τους γονείς ή τους κηδεμόνες τους, σε περίπτωση που ανακοινωθεί απόφαση διακοπής της λειτουργίας του Σχολείου.
- Εάν οι μαθητές βρεθούν μόνοι τους εντός του σχολικού κτιρίου π.χ. διάδρομο, τουαλέτα (εκτός αίθουσας διδασκαλίας) την ώρα του σεισμού, όπως έχει ήδη αναφερθεί παραπάνω προφυλάσσονται κατάλληλα ανάλογα με τον χώρο που βρίσκονται την ώρα του σεισμού και εκκενώνουν το σχολικό κτίριο μετά το πέρας της σεισμικής δόνησης σύμφωνα με το Σχέδιο του Σχολείου, δηλαδή κατευθύνονται στο προκαθορισμένο σημείο συγκέντρωσης του προαύλιου του Σχολείου όπου συναντούν το τμήμα τους.
- Εάν κατά τη διάρκεια της εκκένωσης του κτιρίου εκδηλωθεί νέα σεισμική δόνηση σταματά αμέσως η διαδικασία εκκένωσης, οι μαθητές προφυλάσσονται κατάλληλα στη θέση που βρίσκονται (αίθουσα, κλιμακοστάσιο, διάδρομο κ.α.), σύμφωνα πάντοτε με την οδηγία: «Μένω στο χώρο που βρίσκομαι, Σκύβω, Καλύπτομαι, Κρατιέμαι». Μετά το πέρας και του σεισμού αυτού συνεχίζουν κανονικά την εκκένωση του σχολικού κτιρίου από το σημείο που βρίσκονται.

### 2.3.4. Ενέργειες Επισκεπτών

- Εφαρμόζουν τον Αντισεισμικό Σχεδιασμό του Σχολείου, χωρίς να παρακωλύουν την έξοδο των μαθητών.

### 2.3.5. Ενέργειες Ομάδων

Όπως περιγράφονται στον σχετικό πίνακα της σελ. 6.

## 3. Διοργάνωση Ασκήσεων Ετοιμότητας

Οι ασκήσεις ετοιμότητας δίνουν τη δυνατότητα να αποκτηθεί η ενδεδειγμένη αντισεισμική στάση και συμπεριφορά των μαθητών, εκπαιδευτικών και διοικητικού προσωπικού και να βελτιωθούν οι δεξιότητές τους. Η πρώτη άσκηση ετοιμότητας του σχολείου πρέπει να πραγματοποιηθεί με την έναρξη κάθε σχολικού έτους και θα πρέπει να ακολουθήσει τουλάχιστον μία ακόμα, σύμφωνα με το ισχύον θεσμικό πλαίσιο.

Κατά τη διάρκεια των ασκήσεων μπορούν να προβλέπονται διάφορα πιθανά σενάρια (σεισμός σε ώρα μαθήματος, σεισμός σε ώρα διαλείμματος, σεισμός όταν βρίσκονται όλοι οι μαθητές στην αίθουσα εκδηλώσεων, αδυναμία επικοινωνίας με την Προϊσταμένη Αρχή λόγω βλαβών στο δίκτυο τηλεφωνίας κ.λπ.).

Στο ημερολόγιο ασκήσεων ετοιμότητας (Παράρτημα Ε) θα πρέπει να καταγράφονται οι πραγματοποιηθείσες ασκήσεις.

Η έναρξη της άσκησης/της προσομοίωσης της δόνησης καθώς και το τέλος της προσομοίωσης της δόνησης γίνεται με τον ακόλουθο προαποφασισμένο, συνθηματικό ήχο : χτύπημα κουδουνιού 3 φορές

Σε περίπτωση πραγματικού σεισμού η ίδια η δόνηση αποτελεί το έναυσμα εκκίνησης σχετικών ενεργειών, οπότε δεν θα ηχήσει κανένας συνθηματικός ήχος.

### 3.1. Άσκηση κατά τη διάρκεια διδασκαλίας

Εφαρμόζεται ο αντισεισμικός σχεδιασμός του σχολείου. Πιο συγκεκριμένα:

- Ο εκπαιδευτικός διατηρεί την ψυχραιμία του και ζητά να καλυφθούν οι μαθητές κάτω από τα θρανία κρατώντας με το χέρι τους το πόδι του επίπλου και να μείνουν σε αυτή τη θέση μέχρι να τελειώσει ο σεισμός. Ο ίδιος καλύπτεται κάτω από την έδρα με αντίστοιχο τρόπο.
- Οι μαθητές και οι εκπαιδευτικοί που δεν βρίσκονται σε αίθουσα διδασκαλίας και δεν υπάρχει τραπέζι, γραφείο ή θρανίο στον χώρο που βρίσκονται, πρέπει να σκύψουν και να γονατίσουν, όσο το δυνατόν μακριά από επικινδυνότητες, προστατεύοντας το κεφάλι και τον αυχένα με τα χέρια τους.
- Μόλις ακουστεί ο προαναφερόμενος συνθηματικός ήχος λήξης του σεισμού, ο εκπαιδευτικός ζητά από τους μαθητές να σηκωθούν και ο ίδιος κατευθύνεται προς την πόρτα εισόδου-εξόδου της αίθουσας για να ελέγξει το διάδρομο.
- Καθησυχάζει και ενθαρρύνει τους μαθητές που έχουν έντονες συναισθηματικές αντιδράσεις.
- Όταν έρθει η σειρά του συγκεκριμένου Τμήματος να εκκενώσει το κτίριο (σύμφωνα με το Σχολικό Σχέδιο), ζητά από τους μαθητές να είναι ήρεμοι και προσεκτικοί, και να τους παροτρύνει να ακολουθήσουν την προσχεδιασμένη πορεία με τάξη και ψυχραιμία, προκειμένου να βγουν στο προαύλιο, μένοντας ο ίδιος πίσω απ' αυτούς. Πρώτα εκκενώνουν οι μαθητές την αίθουσα έχοντας τα χέρια κάτω, και παίρνοντας μαζί τους μόνο το κατάλληλο ένδυμα ανάλογα με την εποχή και τελευταίος αποχωρεί ο εκπαιδευτικός. Ο εκπαιδευτικός εκκενώνει την αίθουσα αφού πρώτα μεριμνήσει ώστε να έχουν μαζί τους το απουσιολόγιο και την κατάσταση με τα στοιχεία των γονέων και κηδεμόνων των μαθητών. Ιδιαίτερη προσοχή πρέπει να δοθεί στη διαδικασία εκκένωσης του Τμήματος που θα εκκενώσει πρώτο κάθε όροφο, ώστε τα παιδιά να κινηθούν με τάξη.
- Εάν κατά τη διάρκεια της εκκένωσης του σχολικού κτιρίου εκδηλωθεί κάποιος νέος σεισμός σταματά άμεσα η εκκένωση του κτιρίου, και θα πρέπει να ακολουθηθεί από όλους εκ νέου η βασική οδηγία αυτοπροστασίας: **"Μένω στον χώρο που βρίσκομαι, Σκύβω, Καλύπτομαι και παραμένω στη θέση μου μέχρι να τελειώσει ο σεισμός"**. Μετά το πέρας του σεισμού θα συνεχιστεί η διαδικασία εκκένωσης.
- Όταν οι μαθητές συγκεντρωθούν στο προαύλιο, **ο εκπαιδευτικός τους καταμετρά.**



- Εάν το προαύλιο δεν αποτελεί κατά τη μετασεισμική περίοδο τον κατάλληλο χώρο καταφυγής θα πρέπει να μετακινηθούν οι μαθητές στον δεύτερο προεπιλεγμένο χώρο καταφυγής, αφού πρώτα επιβεβαιωθεί ότι αυτός συνεχίζει να είναι κατάλληλος. Η μετακίνηση των μαθητών γίνεται ανά ομάδες των 30 - 40 ατόμων περίπου, με τη συνοδεία εκπαιδευτικών. Προσοχή πρέπει να δοθεί σε επικινδυνότητες που τυχόν υπάρχουν κατά τη διαδρομή προς τον δεύτερο χώρο καταφυγής.
- Οι Ομάδες των Εκπαιδευτικών ενεργούν σύμφωνα με τις αρμοδιότητες που τους έχουν ανατεθεί στο Σχέδιο, λαμβάνοντας πάντοτε υπόψη ότι οι εκπαιδευτικοί που είχαν διδασκαλία την ώρα του σεισμού, έχουν ως προτεραιότητα την καθοδήγηση και την προστασία των μαθητών κατά τη διάρκεια του σεισμού, κατά την εκκένωση του κτιρίου και την παραμονή τους στο προαύλιο, και όχι τυχόν άλλα καθήκοντα που τους έχουν ανατεθεί.
- Οι μαθητές παραμένουν στο προαύλιο έως ότου υπάρξει σχετική ενημέρωση από την Προϊσταμένη Αρχή για τις περαιτέρω ενέργειες. Στην περίπτωση που αποφασιστεί διακοπή της λειτουργίας των σχολείων οι μαθητές πρέπει να παραληφθούν από τους γονείς ή τους κηδεμόνες τους από τους προκαθορισμένους στο Σχολικό Σχέδιο χώρους καταφυγής.

### 3.2. Άσκηση κατά τη διάρκεια του διαλείμματος

- Οι μαθητές και οι εκπαιδευτικοί που βρίσκονται στον αύλειο χώρο παραμένουν εκεί και απομακρύνονται από τις προσόψεις του κτιρίου και άλλες επικινδυνότητες.
- Οι εφημερεύοντες εκπαιδευτικοί στους ορόφους, οι επιμελητές και οι τυχόν υπάρχοντες μαθητές εφαρμόζουν τις σχετικές οδηγίες αυτοπροστασίας ανάλογα με τον χώρο που βρίσκονται.
- Μόλις ακουστεί ο προαναφερόμενος συνθηματικός ήχος λήξης της άσκησης, οι εφημερεύοντες εκπαιδευτικοί και οι επιμελητές εκκενώνουν το κτίριο σύμφωνα με το Σχέδιο του Σχολείου. Οι επιμελητές παίρνουν μαζί τους το απουσιολόγιο.
- Προσεισμικά οι εφημερεύοντες εκπαιδευτικοί θα πρέπει να μεριμνούν καθημερινά για την υποχρεωτική εκκένωση των αιθουσών κατά τη διάρκεια του διαλείμματος, ώστε να μην υπάρχουν μαθητές στις αίθουσες πέραν των επιμελητών.
- Οι εφημερεύοντες εκπαιδευτικοί κάθε ορόφου θα πρέπει μετά τη λήξη του σεισμού και πριν εκκενώσουν το κτίριο να ελέγξουν τις αίθουσες και τους άλλους χώρους του ορόφου για να επιβεβαιώσουν ότι έχουν εκκενωθεί.

### 3.3. Διαδικασία Εκκένωσης του κτιρίου

Σε ότι αφορά στη διαδικασία εκκένωσης όλοι οι εκπαιδευτικοί είναι υπεύθυνοι για την εκκένωση της αίθουσας στην οποία διδάσκουν την ώρα του σεισμού, σύμφωνα με τις οδηγίες που υπάρχουν στο Σχολικό Σχέδιο Έκτακτης Ανάγκης.

Μετά το πέρας της σεισμικής δόνησης εφαρμόζεται η διαδικασία εκκένωσης των αιθουσών ανά όροφο που περιγράφεται στο Παράρτημα Α, ακολουθώντας την αρχή της εγγύτητας των αιθουσών σε σχέση με την έξοδο, δηλαδή εκκενώνονται πρώτα τα τμήματα και οι πτέρυγες που βρίσκονται πλησιέστερα στο κάθε κλιμακοστάσιο.

Πιο συγκεκριμένα:

- Τα τμήματα Τ.Ε. , Δ' , Ε' , Β' , Γ' θα φύγουν από την είσοδο - έξοδο 9 του σχολείου προς τον προαύλιο χώρο με τη σειρά που αναφέρονται.
- Τα τμήματα Α' και ΣΤ' από την δική τους έξοδο με τη σειρά που αναφέρονται.
- Ο πρώτος χώρος καταφυγής των μαθητών μετά τον σεισμό είναι το προαύλιο, όπου θα γίνει και καταμέτρησή τους. Σε περίπτωση που διαπιστωθεί ότι το προαύλιο δεν είναι ασφαλές, οι μαθητές μπορεί να χρειαστεί να μετακινηθούν στο δεύτερο χώρο καταφυγής που είναι ο : δρόμος μπροστά από το σχολείο.
- Οι μαθητές που κατά την εκδήλωση του σεισμού βρίσκονται μόνοι τους σε διαδρόμους, στο γυμναστήριο ή στις τουαλέτες θα πρέπει να προστατευτούν την ώρα της δόνησης στον χώρο που βρίσκονται και μετά το πέρας του σεισμού θα πρέπει να κατευθυνθούν προς το προαύλιο με μεγάλη προσοχή, αποφεύγοντας να προσεγγίσουν τις προσόψεις του κτιρίου.
- Αμέσως μετά την έξοδο των μαθητών από το κτίριο και τη συγκέντρωσή τους στο προκαθορισμένο χώρο του προαυλίου (Παράρτημα Α), ο εκπαιδευτικός κάθε τμήματος θα καταμετρήσει τους μαθητές, προκειμένου να βεβαιωθεί ότι όλοι οι παρόντες στην αίθουσα μαθητές βρίσκονται στο προαύλιο. Σε περίπτωση σεισμού κατά την ώρα του διαλείμματος ο καθηγητής που θα κάνει την καταμέτρηση των μαθητών θα είναι ο διδάσκων της επόμενης ώρας.
- Στη συνέχεια ο κάθε εκπαιδευτικός θα αναφέρει στον Διευθυντή την τυχόν απουσία μαθητών από τον χώρο καταφυγής, ώστε να γίνει επικοινωνία με την Πυροσβεστική Υπηρεσία για την ανεύρεση των απόντων μαθητών.
- Οι Ομάδες ενεργούν σύμφωνα με τις αρμοδιότητες που τους έχουν ανατεθεί στο Σχέδιο.
- Εάν διαπιστωθεί ότι το προαύλιο δεν είναι ασφαλές, οι μαθητές μπορεί να χρειαστεί να μετακινηθούν στον δεύτερο, προαποφασισμένο χώρο καταφυγής (αφού πρώτα γίνει έλεγχος του χώρου), ανά ομάδες των 30 – 40 ατόμων περίπου με τη συνοδεία εκπαιδευτικών.
- Οι μαθητές παραμένουν στον χώρο καταφυγής έως ότου υπάρξει σχετική ενημέρωση από την Προϊσταμένη Αρχή για τις περαιτέρω ενέργειες. Στην περίπτωση που αποφασιστεί διακοπή της λειτουργίας των σχολείων οι μαθητές πρέπει να παραληφθούν από τους γονείς ή τους κηδεμόνες τους από τους προκαθορισμένους στο Σχολικό Σχέδιο χώρους καταφυγής.

**Προσοχή:** Οι μαθητές δεν θα πάρουν μαζί τους τις τσάντες τους κατά την εκκένωση του κτιρίου, παρά μόνο τα κατάλληλα για την εποχή ρούχα κ.λπ.

### 3.4. Αποτίμηση Άσκησης Ετοιμότητας

Μετά από κάθε άσκηση ακολουθεί αποτίμησή της από τους συμμετέχοντες, έτσι ώστε να επισημανθούν τυχόν προβλήματα ή αδυναμίες στο επί χάρτου Σχολικό Σχέδιο και να προταθούν βελτιώσεις. Είναι στην κρίση του Διευθυντή η συμμετοχή των μαθητών στην αποτίμηση της άσκησης.

Για την καλύτερη αξιολόγηση της άσκησης μπορεί να έχουν οριστεί εκ των προτέρων εκπαιδευτικοί ή μαθητές ως «Αξιολογητές», οι οποίοι κατά τη διάρκεια της άσκησης θα καταγράφουν τις στάσεις και συμπεριφορές των μαθητών και των εκπαιδευτικών και να τις συγκρίνουν με τις τυποποιημένες διαδικασίες, ώστε να επισημανθούν τυχόν αδυναμίες και να γίνουν βελτιωτικές παρεμβάσεις.



## Οργανισμός Αντισεισμικού Σχεδιασμού και Προστασίας - ΟΑΣΠ

Το παρακάτω ερωτηματολόγιο μπορεί να συμπληρωθεί από τον Διευθυντή του σχολείου, όλους τους εκπαιδευτικούς που έλαβαν μέρος, το διοικητικό προσωπικό, τους «Αξιολογητές» κ.λπ. και να αξιοποιηθεί για την αποτίμηση της άσκησης ετοιμότητας για σεισμό και την επικαιροποίηση του Σχεδίου Έκτακτης Ανάγκης.

| <b>Χ</b>  | <b>Ερωτηματολόγιο Αποτίμησης Άσκησης Ετοιμότητας για Σεισμό</b>                                           | <b>Ναι</b> | <b>Όχι</b> |
|-----------|-----------------------------------------------------------------------------------------------------------|------------|------------|
| <b>1</b>  | Ήταν ενημερωμένοι οι εκπαιδευτικοί για το Σχέδιο Έκτακτης Ανάγκης του Σχολείου;                           | <b>Χ</b>   |            |
| <b>2</b>  | Ήταν ενημερωμένοι οι μαθητές για τα μέτρα αυτοπροστασίας και για το Σχέδιο Έκτακτης Ανάγκης του Σχολείου; | <b>Χ</b>   |            |
| <b>3</b>  | Ήταν όλοι ενημερωμένοι για το σενάριο της άσκησης;                                                        | <b>Χ</b>   |            |
| <b>4</b>  | Γνώριζαν οι εκπαιδευτικοί τους ρόλους τους;                                                               | <b>Χ</b>   |            |
| <b>5</b>  | Όταν ακούστηκε το προαποφασισμένο ηχητικό σήμα οι μαθητές συνειδητοποίησαν ότι ξεκίνησε η άσκηση;         | <b>Χ</b>   |            |
| <b>6</b>  | Το ηχητικό σήμα ήταν γνωστό σε όλους;                                                                     | <b>Χ</b>   |            |
| <b>7</b>  | Παρέμειναν οι μαθητές στην τάξη τους όταν ξεκίνησε η άσκηση;                                              | <b>Χ</b>   |            |
| <b>8</b>  | Έλαβαν οι μαθητές τα απαραίτητα μέτρα αυτοπροστασίας;                                                     | <b>Χ</b>   |            |
| <b>9</b>  | Έγινε αντιληπτό από όλους το ηχητικό σήμα της λήξης του σεισμού;                                          | <b>Χ</b>   |            |
| <b>10</b> | Γνώριζαν οι μαθητές τι έπρεπε να κάνουν μετά τη λήξη του σεισμού;                                         | <b>Χ</b>   |            |
| <b>11</b> | Έδωσε τις κατάλληλες οδηγίες εκκένωσης ο εκπαιδευτικός;                                                   | <b>Χ</b>   |            |
| <b>12</b> | Το Τμήμα εκκένωσε το σχολικό κτίριο σύμφωνα με τη σειρά που ορίζεται στο Σχολικό Σχέδιο Έκτακτης Ανάγκης; | <b>Χ</b>   |            |
| <b>13</b> | Ακολούθησαν οι μαθητές τις οδηγίες του εκπαιδευτικού;                                                     | <b>Χ</b>   |            |
| <b>14</b> | Ήταν οι μαθητές συνεργάσιμοι και προσεκτικοί;                                                             | <b>Χ</b>   |            |
| <b>15</b> | Πήρε ο απουσιολόγος/ή ο εκπαιδευτικός το απουσιολόγιο μαζί του;                                           | <b>Χ</b>   |            |

## Οργανισμός Αντισεισμικού Σχεδιασμού και Προστασίας - ΟΑΣΠ

|           |                                                                                                                               |          |          |
|-----------|-------------------------------------------------------------------------------------------------------------------------------|----------|----------|
| <b>16</b> | Υπήρχε Άτομο με Αναπηρία στο Τμήμα; Εάν ναι, ήρθε εγκαίρως η Ομάδα Υποστήριξης του ΑμεΑ για να το βοηθήσει κατά την εκκένωση; |          | <b>Χ</b> |
| <b>17</b> | Γνώριζε η Ομάδα Υποστήριξης του ΑμεΑ την διαδικασία εκκένωσης που θα έπρεπε να ακολουθηθεί;                                   | <b>Χ</b> |          |
| <b>18</b> | Εκκένωσαν οι μαθητές το κτίριο με γρήγορο βήμα, χωρίς να τρέχουν;                                                             | <b>Χ</b> |          |
| <b>19</b> | Ακολουθούσε ο εκπαιδευτικός το Τμήμα του καθ' όλη τη διάρκεια της εκκένωσης;                                                  | <b>Χ</b> |          |
| <b>20</b> | Γνώριζαν οι μαθητές τη διαδρομή που έπρεπε να ακολουθήσουν για να εκκενώσουν το κτίριο;                                       | <b>Χ</b> |          |
| <b>21</b> | Έχει γίνει άρση επικινδυνότητας στις οδεύσεις διαφυγής;                                                                       | <b>Χ</b> |          |
| <b>22</b> | Είναι γνωστός σε όλους ο χώρος καταφυγής;                                                                                     | <b>Χ</b> |          |
| <b>23</b> | Υπάρχει σήμανση στον χώρο καταφυγής για το κάθε Τμήμα;                                                                        |          | <b>Χ</b> |
| <b>24</b> | Είναι ασφαλής ο χώρος καταφυγής;                                                                                              | <b>Χ</b> |          |
| <b>25</b> | Συγκεντρώθηκαν άμεσα οι μαθητές στον χώρο καταφυγής;                                                                          | <b>Χ</b> |          |
| <b>26</b> | Έγινε καταμέτρηση των μαθητών στον χώρο καταφυγής;                                                                            | <b>Χ</b> |          |
| <b>27</b> | Διαπιστώθηκαν απόντες μαθητές ή εκπαιδευτικοί;                                                                                |          | <b>Χ</b> |
| <b>28</b> | Παρατηρήθηκαν τραυματισμοί;                                                                                                   | <b>Χ</b> |          |
| <b>29</b> | Η Ομάδα Παροχής Πρώτων Βοηθειών ενήργησε σύμφωνα με τα προβλεπόμενα;                                                          | <b>Χ</b> |          |
| <b>30</b> | Γνωρίζουν όλοι οι εκπαιδευτικοί τις βασικές οδηγίες για Παροχή Πρώτων Βοηθειών;                                               | <b>Χ</b> |          |
| <b>31</b> | Γνωρίζουν όλοι οι εκπαιδευτικοί τις οδηγίες για τη χρήση του πυροσβεστήρα;                                                    | <b>Χ</b> |          |
| <b>32</b> | Γνωρίζουν οι γονείς – κηδεμόνες των μαθητών τον χώρο από τον οποίο θα παραλάβουν τα παιδιά τους σε περίπτωση σεισμού;         | <b>Χ</b> |          |
| <b>33</b> | Ήταν κατά τη γνώμη σας ικανοποιητική η διοργάνωση της άσκησης;                                                                | <b>Χ</b> |          |
| <b>34</b> | Είχε η άσκηση τα προσδοκώμενα για εσάς αποτελέσματα;                                                                          | <b>Χ</b> |          |
| <b>35</b> | Θεωρείτε απαραίτητη τη διοργάνωση ασκήσεων ετοιμότητας στο σχολείο;                                                           | <b>Χ</b> |          |
| <b>36</b> | Επιθυμείτε να συμμετέχετε πάλι σε άσκηση ετοιμότητας;                                                                         | <b>Χ</b> |          |

## 4. Ενημέρωση Μαθητών - Εκπαιδευτικών - Γονέων

Για την εμπέδωση των προαναφερομένων πρέπει να υπάρξει σχετική ενημέρωση των μαθητών και των εκπαιδευτικών για τις ενδεδειγμένες οδηγίες προστασίας στην περίπτωση εκδήλωσης σεισμού, ώστε να αποφευχθεί τυχόν πανικός και τραυματισμοί (Παράρτημα Β).

Οι γονείς και κηδεμόνες θα πρέπει να γνωρίζουν ότι σε περίπτωση που ανακοινωθεί από τις Αρχές διακοπή της λειτουργίας των σχολικών μονάδων θα πρέπει να παραλάβουν τα παιδιά τους από τον προεπιλεγμένο χώρο καταφυγής του σχολείου.

## ΠΑΡΑΡΤΗΜΑ Α

### Διαδικασία Εκκένωσης της Σχολικής Μονάδας

#### **Παλιό κτίριο**

**Ισόγειο:** Εκκενώνεται με την ακόλουθη σειρά:

Αίθουσα Τ.Ε.

Αίθουσα 6

Αίθουσα 5

Αίθουσα 4

Αίθουσα 3

Αίθουσα Υπολογιστών/Γραφείο Δασκάλων

Αίθουσα Διευθύντριας

**Νέο κτίριο:** Εκκενώνονται ταυτόχρονα από το ισόγειο οι αίθουσες 11, 10 και η αίθουσα 21 που βρίσκεται στον 1ο όροφο.

#### **Χώρος Καταφυγής**

Οριοθετείται στο κέντρο αυλή, γύρω από τον κεντρικό κύκλο του γηπέδου

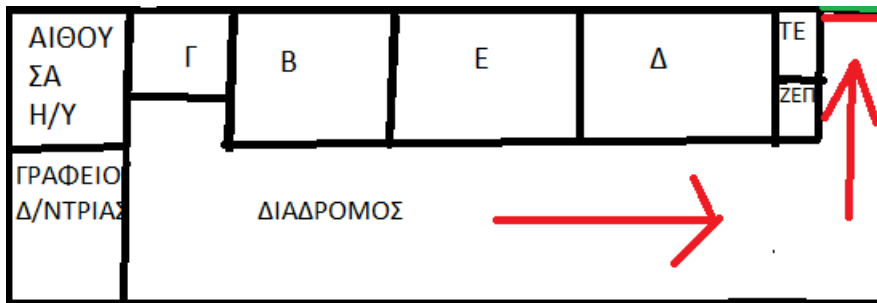
#### **2<sup>ος</sup> Χώρος Καταφυγής**

Οριοθετείται ο δρόμος έξω από το σχολείο.

Η διαδικασία εκκένωσης απεικονίζεται και στις ακόλουθες κατόψεις.

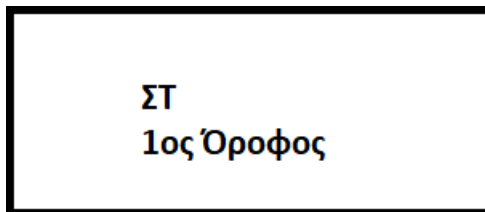
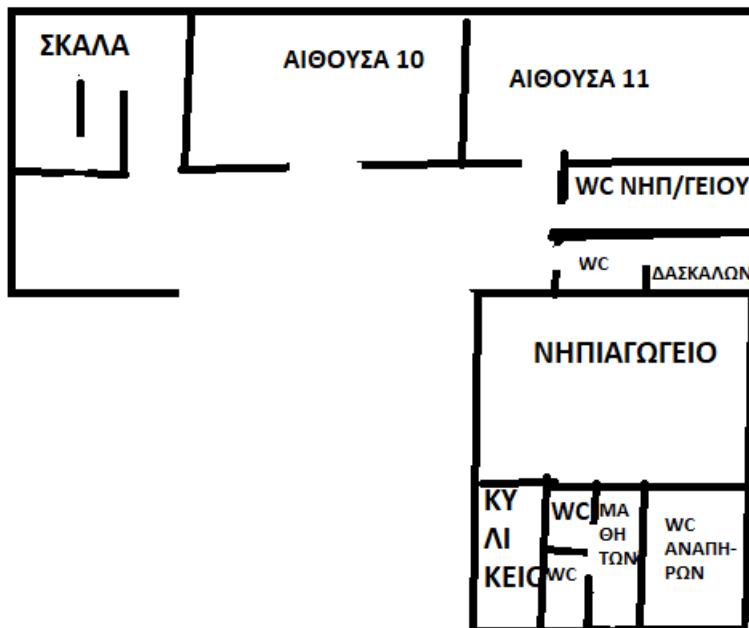
Στην κάθε αίθουσα του σχολείου θα αναρτηθεί και η αντίστοιχη κάτοψη του ορόφου με την πορεία διαφυγής που θα ακολουθήσουν οι μαθητές του συγκεκριμένου τμήματος.

### Κάτοψη Παλιού κτιρίου Ισογείου



### Κάτοψη νέου κτιρίου

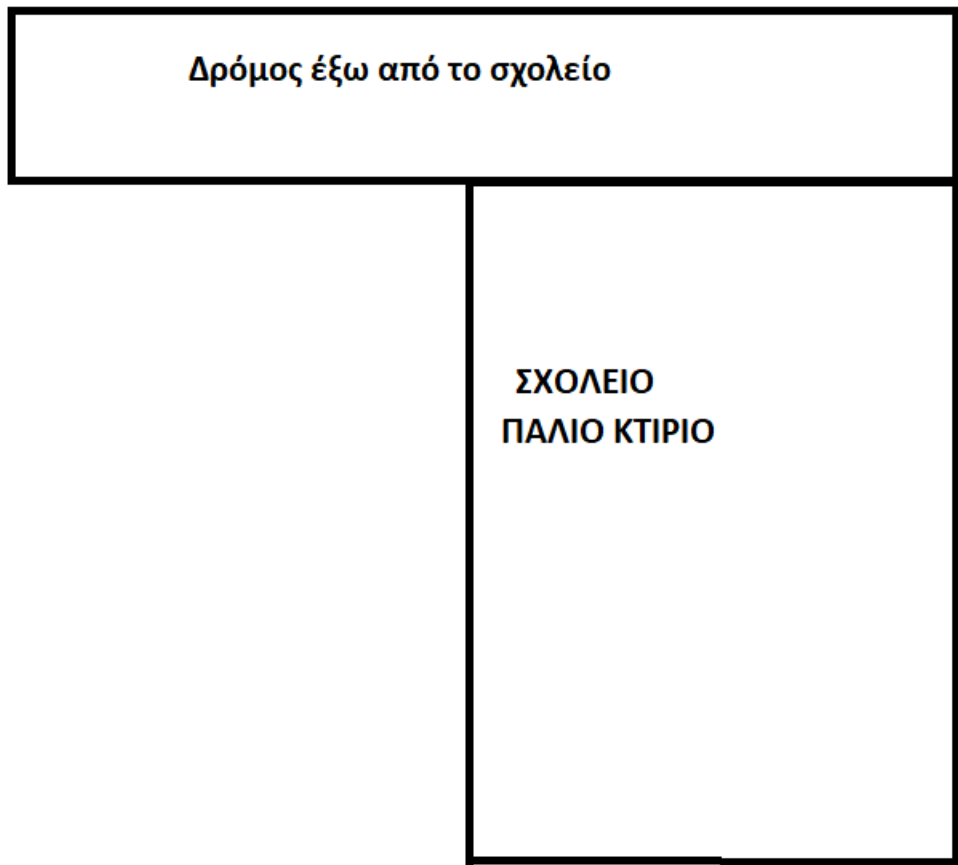
#### ΙΣΟΓΕΙΟ



### Κάτοψη Χώρου Καταφυγής



### Κάτοψη 2<sup>ου</sup> Χώρου Καταφυγής



## ΠΑΡΑΡΤΗΜΑ Β

### Πίνακας Μέτρων Αντισεισμικής Προστασίας - Ανάρτηση σε αίθουσες

#### **Κατά τη διάρκεια του σεισμού**

- Διατήρησε την ψυχραιμία σου.
- Ακολούθησε τις οδηγίες του εκπαιδευτικού.
- **Καλύψου αμέσως κάτω από το θρανίο σου κρατώντας με το χέρι σου το πόδι του**, εάν την ώρα του σεισμού βρίσκεσαι μέσα στην αίθουσα διδασκαλίας.
- Προφυλάξου κατάλληλα ανάλογα με τη θέση που βρίσκεσαι την ώρα του σεισμού (π.χ. διάδρομο, τουαλέτα), σύμφωνα με την οδηγία: «*Μένω στον χώρο που βρίσκομαι, Σκύβω, Καλύπτομαι, Κρατιέμαι*», εάν δεν βρίσκεσαι σε αίθουσα διδασκαλίας. **Εάν δηλαδή στον χώρο που βρίσκεσαι δεν υπάρχει γερό, ξύλινο τραπέζι ή γραφείο για να καλυφθείς, γονάτισε (εάν αυτό είναι δυνατόν) μακριά από επικινδυνότητες και κάλυψε το κεφάλι και τον αυχένα με τα χέρια σου.**
- Παράμεινε προφυλαγμένος για όσα δευτερόλεπτα διαρκεί ο σεισμός.
- Παράμεινε στον αύλειο χώρο, μακριά από τις όψεις του κτιρίου ή άλλα επικίνδυνα σημεία, εάν βρίσκεσαι στο προαύλιο κατά τη διάρκεια της σεισμικής δόνησης.

#### **Μετά το τέλος του σεισμού**

- Προετοιμάσου για την εκκένωση της αίθουσας σύμφωνα με τις οδηγίες του εκπαιδευτικού και όσα προβλέπονται στο Σχέδιο του Σχολείου και στις ασκήσεις ετοιμότητας που συμμετείχες.
- **Εκκένωσε την αίθουσά σου και το σχολικό κτίριο σύντομα και με τάξη**, όταν δοθεί η σχετική οδηγία, σύμφωνα με το Σχέδιο Έκτακτης Ανάγκης του Σχολείου, **χωρίς να τρέχεις και με τα χέρια κάτω**.
- Παράμεινε μαζί με το τμήμα σου στο προαύλιο και βοήθησε τον εκπαιδευτικό να πάρει παρουσίες. Σε περίπτωση που ανακοινωθεί διακοπή της λειτουργίας του Σχολείου θα παραμείνεις στον χώρο καταφυγής έως ότου να έρθουν οι γονείς ή οι κηδεμόνες σου να σε παραλάβουν.
- Εάν βρεθείς μόνος σου εντός του σχολικού κτιρίου π.χ. διάδρομο, τουαλέτα (εκτός αίθουσας διδασκαλίας), και δεν υπάρχει γερό, ξύλινο τραπέζι ή γραφείο για να καλυφθείς, γονάτισε (εάν αυτό είναι δυνατόν) μακριά από επικινδυνότητες και κάλυψε το κεφάλι και τον αυχένα με τα χέρια σου την ώρα του σεισμού. Μετά το πέρας της σεισμικής δόνησης εκκένωσε το σχολικό κτίριο σύμφωνα με το Σχέδιο του Σχολείου, δηλαδή κατευθύνσου στο προαύλιο του Σχολείου ώστε να βρεις το Τμήμα σου.
- Εάν κατά τη διάρκεια της εκκένωσης του κτιρίου εκδηλωθεί νέα σεισμική δόνηση, προφυλάξου κατάλληλα ανάλογα με τη θέση που βρίσκεσαι (αίθουσα, κλιμακοστάσιο, διάδρομο κ.α.), σύμφωνα με την οδηγία: «*Μένω στον χώρο που βρίσκομαι, Σκύβω, Καλύπτομαι, Κρατιέμαι*». Μετά το πέρας του σεισμού αυτού συνέχισε κανονικά την εκκένωση του σχολικού κτιρίου.
- Ακολούθησε τις οδηγίες των εκπαιδευτικών σου και μην πλησιάζεις επικίνδυνα σημεία (προσόψεις του κτιρίου, στύλους κ.λπ.).
- Γνώριζε ότι στην περίπτωση που αποφασιστεί διακοπή της λειτουργίας των σχολείων οι μαθητές πρέπει να παραληφθούν από τους γονείς ή τους κηδεμόνες τους από τους προκαθορισμένους στο Σχολικό Σχέδιο χώρους καταφυγής.



## ΠΑΡΑΡΤΗΜΑ Δ

### Πίνακας Ομάδων Εκπαιδευτικών

| α/α | Ομάδες Εκπαιδευτικών                                                                                                                                                                                                                                                                                                                                 |
|-----|------------------------------------------------------------------------------------------------------------------------------------------------------------------------------------------------------------------------------------------------------------------------------------------------------------------------------------------------------|
| 1.  | <p><b>Γενικός Υπεύθυνος για τις Ενέργειες Διαχείρισης του Σεισμικού Κινδύνου</b></p> <p>α. <u>Διευθύντρια του Σχολείου</u>: Τσιωτάκη Νίκη</p> <p>β. <u>Αναπληρώτρια Διευθύντρια</u>: Τσιαμήτρου Πηνελόπη</p>                                                                                                                                         |
| 2.  | <p><b>Ομάδα Σύνταξης του Σχεδίου Έκτακτης Ανάγκης για Σεισμό</b></p> <p>α. Τσιωτάκη Νίκη</p> <p>β. Τσιαμήτρου Πηνελόπη</p>                                                                                                                                                                                                                           |
| 3.  | <p><b>Ομάδα Παροχής Πρώτων Βοηθειών</b></p> <p>α. Κοτσιλοπούλου Μαρία</p> <p>β. Βεργεράκη Ευφροσύνη</p> <p>γ. Μαρακάκη Δήμητρα</p> <p>δ. Αγοραστούδη Βλάχου Φωτεινή</p> <p>ε. Καϊλατζάκη Ελπίς</p> <p>στ. Παπουτσάκη Γεωργία</p> <p>ζ. Σκυλουράκη Μαρίνα</p> <p>η. Τσιβουράκη Γεωργία</p> <p>θ. Μπασιούκα Άννα Φωτεινή</p> <p>ι. Δήμου Μαγδαληνή</p> |
| 4.  | <p><b>Ομάδα Πυρασφάλειας</b></p> <p><u>Προσεισμικά:</u></p> <p>α. Πέικος Γεώργιος</p> <p>β. Αγγελόπουλος Στέργιος</p> <p>γ. Καράλης Περίανδρος - Νικόλαος</p>                                                                                                                                                                                        |



## Οργανισμός Αντισεισμικού Σχεδιασμού και Προστασίας - ΟΑΣΠ

|    |                                                                                                                                                                                                                                                                                                                                                                                                                                                                                                                                                                                                          |
|----|----------------------------------------------------------------------------------------------------------------------------------------------------------------------------------------------------------------------------------------------------------------------------------------------------------------------------------------------------------------------------------------------------------------------------------------------------------------------------------------------------------------------------------------------------------------------------------------------------------|
|    | <p><u>Μετασεισμικά:</u></p> <p>Όλο το προσωπικό του Σχολείου είναι η Ομάδα Πυρασφάλειας μετά από έναν σεισμό. Όποιος είναι πιο κοντά στη μικροεστία πυρκαγιάς παρεμβαίνει για την κατάσβεσή της, έχοντας όμως υπόψη ότι προέχει η ατομική ασφάλεια.</p>                                                                                                                                                                                                                                                                                                                                                  |
| 5. | <p><b>Ομάδα Ελέγχου Δικτύων</b></p> <p>α. Τσιαμήτρου Πηνελόπη</p> <p>β. Γυπαράκη Στυλιανή</p> <p>γ. Αγγελόπουλος Στέργιος</p>                                                                                                                                                                                                                                                                                                                                                                                                                                                                            |
| 6. | <p><b>Υπεύθυνοι Τμημάτων</b></p> <p>Αγοραστούδη Βλάχου Φωτεινή Α΄ Τάξη</p> <p>Βεργεράκη Αικατερίνη Α΄ Τάξη</p> <p>Πέικος Γεώργιος Β΄ Τάξη</p> <p>Ατέσογλου Νικολέτα Β΄ Τάξη</p> <p>Τσιαμήτρου Πηνελόπη Γ΄ Τάξη</p> <p>Καράλης Περίανδρος- Νικόλαος Δ΄ Τάξη</p> <p>Μαρακάκη Δήμητρα Ε΄ Τάξη</p> <p>Βεργεράκη Ευφροσύνη Ε΄ Τάξη</p> <p>Γυπαράκη Στυλιανή ΣΤ΄ Τάξη</p> <p>Αγγελόπουλος Στέργιος Τμήμα Ένταξης</p>                                                                                                                                                                                           |
| 7. | <p><b>Ομάδα Υποστήριξης Ατόμου με Αναπηρία</b></p> <p><u>Προσεισμικά:</u></p> <p>α. Αγγελόπουλος Στέργιος</p> <p>β. Βεργεράκη Αικατερίνη</p> <p>γ. Ατέσογλου Νικολέτα</p> <p>δ. Βεργεράκη Ευφροσύνη</p> <p><u>Μετασεισμικά:</u></p> <p>Σε περίπτωση που δεν υπάρχουν στο σχολείο διαθέσιμα άτομα με αποκλειστική αρμοδιότητα την υποστήριξη του Ατόμου με Αναπηρία (συνοδοί), τη μετασεισμική περίοδο τα μέλη του εκπαιδευτικού προσωπικού του σχολείου που δεν είχαν καθήκοντα διδασκαλίας την ώρα του σεισμού και το διοικητικό προσωπικό του σχολείου αποτελούν την Ομάδα Υποστήριξης του Ατόμου.</p> |

## ΠΑΡΑΡΤΗΜΑ Ε

### Ημερολόγιο Ασκήσεων Ετοιμότητας

| A/A | Ημερομηνία Άσκησης | Ώρα Άσκησης | Αξιολόγηση    |
|-----|--------------------|-------------|---------------|
| 1   | 4-10-2023          | 9:30' π.μ.  | Ικανοποιητική |
| 2   | 11-1-2024          | 9:20' π.μ.  | Ικανοποιητική |
| 3   | 26-3-2024          | 9:25' π.μ.  | Ικανοποιητική |

## ΠΑΡΑΡΤΗΜΑ ΣΤ

### Χρήσιμα Τηλέφωνα

| Φορέας                                         | Τηλέφωνο                  | Διεύθυνση                         | Δικτυακός Τόπος                                                                   | email                                                              |
|------------------------------------------------|---------------------------|-----------------------------------|-----------------------------------------------------------------------------------|--------------------------------------------------------------------|
| Γ.Γ.Π.Π. - Ευρωπαϊκός Αριθμός Έκτακτης Ανάγκης | 112                       |                                   |                                                                                   |                                                                    |
| Ελληνική Αστυνομία                             | 100<br>2825051<br>205     |                                   |                                                                                   | <a href="mailto:atchanion@astynomia.gr">atchanion@astynomia.gr</a> |
| Πυροσβεστική Υπηρεσία Αποκορώνου               | 199 – 28250 51767         | Βρύσες Αποκορώνου                 |                                                                                   |                                                                    |
| Ε.Κ.Α.Β.                                       | 166                       |                                   |                                                                                   |                                                                    |
| Διεύθυνση Α/θμιας Εκπαίδευσης Χανίων           | 2821047<br>300            | Λωφόρος Γκερόλα 48B, 73132 Χανιά  | <a href="https://dipechanion.blogspot.com/">https://dipechanion.blogspot.com/</a> | <a href="mailto:mail@dipe.chan.sch.gr">mail@dipe.chan.sch.gr</a>   |
| Περιφερειακή Διεύθυνση Εκπαίδευσης Κρήτης      | 2810302 440 303441 302442 | Λ. Κνωσσού 6 Τ.Κ. 71306, Ηράκλειο | <a href="http://pdekritis.gr/">http://pdekritis.gr/</a>                           | <a href="mailto:mail@kritis.pde.sch.gr">mail@kritis.pde.sch.gr</a> |

## Οργανισμός Αντισεισμικού Σχεδιασμού και Προστασίας - ΟΑΣΠ

|                             |                                                           |                                                   |                                                                                                                                                 |                                                                                                                                                  |
|-----------------------------|-----------------------------------------------------------|---------------------------------------------------|-------------------------------------------------------------------------------------------------------------------------------------------------|--------------------------------------------------------------------------------------------------------------------------------------------------|
| Δήμος Αποκορώνου            | 2825340<br>308                                            | Βρύσες Αποκορώνου                                 | <a href="https://apokoronas.gov.gr/">https://apokoronas.gov.gr/</a>                                                                             | <a href="mailto:info@apokoronas.gov.gr">info@apokoronas.gov.gr</a>                                                                               |
| Περιφερειακή Ενότητα Χανίων | 28213<br>40100<br>101, 102                                | Πλατεία Ελευθερίας 1<br>73134, Χανιά              | <a href="http://www.crete.gov.gr">http://www.crete.gov.gr</a>                                                                                   | <a href="mailto:proto.cha@crete.gov.gr">proto.cha@crete.gov.gr</a>                                                                               |
| Περιφέρεια Κρήτης           | 2813400<br>300<br>305                                     |                                                   | Πλατεία Ελευθερίας,<br>71201, Ηράκλειο                                                                                                          | <a href="mailto:gram.pkr@crete.gov.gr">gram.pkr@crete.gov.gr</a>                                                                                 |
| Λιμεναρχείο Χανίων          | 108<br>282105<br>2777<br>282109<br>8888<br>2821089<br>240 | Ακτή Τομπάζη 21,<br>731 32 Χανιά<br>Λιμάνι Σούδας | <a href="http://www.hcg.gr/node/185">http://www.hcg.gr/node/185</a>                                                                             | <a href="mailto:info@dlx.gr">info@dlx.gr</a><br><a href="mailto:chan@yen.gr">chan@yen.gr</a><br><a href="mailto:chania@hcg.gr">chania@hcg.gr</a> |
| Κέντρο Υγείας Βάμου         | 2825340<br>401                                            | Βάμος Αποκορώνου                                  | <a href="http://www.hc-crete.gr/ky-vamos">http://www.hc-crete.gr/ky-vamos</a>                                                                   | <a href="mailto:kyvamos@hc-crete.gr">kyvamos@hc-crete.gr</a>                                                                                     |
| Αστυνομικό Τμήμα Αποκορώνου | 2825512<br>05                                             | Βρύσες Αποκορώνου Χανίων,<br>Τ.Κ. 73007           | <a href="https://www.astynomia.gr/2008/04/17/astynomiko-tmima-apokoronou/">https://www.astynomia.gr/2008/04/17/astynomiko-tmima-apokoronou/</a> | <a href="mailto:at.apokoronou@astynomia.gr">at.apokoronou@astynomia.gr</a>                                                                       |

## Καταγραφή Εξοπλισμού και Μέσων

| Εξοπλισμός, Εφόδια και Συστήματα Πυροπροστασίας            | Περιγραφή                                                  |
|------------------------------------------------------------|------------------------------------------------------------|
| Είδη Πρώτων Βοηθειών<br>2 Σακίδια Πρώτων Βοηθειών          | α.<br>β.<br>γ.<br>δ. ΠΛΗΡΗΣ<br>ε.<br>στ.<br>ζ.<br>η.<br>ι. |
| Εφόδια Έκτακτης Ανάγκης (φακός, μπαταρίες, τηλεβόας κ.λπ.) | α.<br>β.<br>γ. Φακός                                       |

## Οργανισμός Αντισεισμικού Σχεδιασμού και Προστασίας - ΟΑΣΠ

|                                                   |                                                                               |
|---------------------------------------------------|-------------------------------------------------------------------------------|
|                                                   | δ. Μπαταρίες<br>ε. Σφυρίχτρες<br>στ.<br>ζ.<br>η.<br>ι.                        |
| Συστήματα Ενεργητικής Πυροπροστασίας ανά χώρο     | α.<br>β. Πυροσβεστήρες<br>γ. (5 τεμάχια)<br>δ.<br>ε.<br>στ.<br>ζ.<br>η.<br>ι. |
| Συστήματα προειδοποίησης, συναγερμού κ.ά.         | Σφυρίχτρες                                                                    |
| Συστήματα παροχής εφεδρικής ενέργειας             |                                                                               |
| Τρόποι επικοινωνίας με τις εμπλεκόμενες υπηρεσίες | Κινητά τηλέφωνα, σταθερό<br>τηλέφωνο, ηλεκτρονική<br>αλληλογραφία             |

## ΠΑΡΑΡΤΗΜΑ Ζ

### Πηγές

- *Νόμος 4559/2018 ( ΦΕΚ Α΄142/03.08.2018)*
- *Ο.Α.Σ.Π. (2014). «Οδηγίες Προστασίας – Μετασεισμική Περίοδος», 15 σελ.*
- *Ο.Α.Σ.Π. (2014). «Στην Ελλάδα γίνονται συχνά σεισμοί για αυτό όλοι μας πρέπει να ξέρουμε τι να κάνουμε (easy to read)», 8 σελ*
- *Ο.Α.Σ.Π. (2014): «Προετοιμάζομαι για τον Σεισμό. Οδηγίες για άτομα με Κινητική Αναπηρία», 16 σελ.*
- *Ο.Α.Σ.Π. (2014): «Μαθαίνω τι να κάνω στον σεισμό (ΜΑΚΑΤΟΝ)», 8 σελ*
- *Ο.Α.Σ.Π. (2012). «Προετοιμάσου από Τώρα για τον Σεισμό», 8 σελ.*
- *Ο.Α.Σ.Π. (2008).«Μαθαίνοντας για το Σεισμό & τα Μέτρα Προστασίας», 32 σελ.*
- *Ο.Α.Σ.Π. (2007). «Σεισμός - Η Γνώση είναι Προστασία», (Β΄ Έκδοση), 103 σελ.*
- *Ο.Α.Σ.Π. (2000). «Σεισμός - Ας είμαστε προετοιμασμένοι», (Ε΄ Έκδοση), 10 σελ.*
- *www.oasp.gr*



**ΟΡΓΑΝΙΣΜΟΣ ΑΝΤΙΣΕΙΣΜΙΚΟΥ ΣΧΕΔΙΑΣΜΟΥ ΚΑΙ ΠΡΟΣΤΑΣΙΑΣ**

Διεύθυνση Κοινωνικής Αντισεισμικής Άμυνας/Τμήμα Εκπαίδευσης - Ενημέρωσης

Ξάνθου 32 15451, Ν. Ψυχικό - Τηλ.: 210 6728000, 210 6725233, Fax: 210 6779561,

*e-mail: [info@oasp.gr](mailto:info@oasp.gr), [www.oasp.gr](http://www.oasp.gr)*

ISBN 978-618-80586-9-9

