

2024-2025

ΕΣΩΤΕΡΙΚΟΣ ΚΑΝΟΝΙΣΜΟΣ ΛΕΙΤΟΥΡΓΙΑΣ ΣΧΟΛΕΙΟΥ


**1ο Δημοτικό Σχολείο
Καρύστου - Κοτσίκειο**



Κάρυστος, 10 Οκτωβρίου 2024

Ταυτότητα σχολείου	3
Εισαγωγή.....	4
Η ιστορία του σχολείου μας.....	5
Η φιλοσοφία και το όραμα της σχολικής μας μονάδας.....	6
1.Λειτουργία του σχολείου.....	7
i. Προσέλευση.....	7
ii. Παραμονή στο σχολείο.....	7
iii. Αποχώρηση των μαθητών.....	9
iv. Ολοήμερο τμήμα.....	10
v. Τμήμα ένταξης.....	11
2. Συμπεριφορά μαθητών/-τριών – Παιδαγωγικός έλεγχος.....	13
i. Συμπεριφορά μαθητών/-τριών.....	13
ii. Παιδαγωγικός έλεγχος.....	14
3. Η Διεύθυνση του σχολείου	15
4. Το Διδακτικό Προσωπικό.....	16
5. Γονείς και κηδεμόνες.....	17
6. Ποιότητα σχολικού χώρου.....	18
7. Κυλικείο.....	19
8. Σχολικές εκδηλώσεις-Δράσεις-Καινοτόμα προγράμματα.....	19
9. Σχολική ιστοσελίδα.....	20
10. Αντιμετώπιση έκτακτων αναγκών.....	20
11. Εμβολιασμός μαθητών/-τριών - Φαρμακευτική αγωγή μαθητών/-τριών εντός σχολικού ωραρίου.....	22
12. Πρόληψη φαινομένων βίας και σχολικού εκφοβισμού.....	23
13. Ανατροφοδότηση – Προτάσεις βελτίωσης.....	25

ΤΑΥΤΟΤΗΤΑ ΣΧΟΛΕΙΟΥ

1^ο Δημοτικό Σχολείο Καρύστου-Κοτσίκειο		Διεύθυνση Α/θμιας Εκπ/σης Εύβοιας
	Κωδικός Σχολείου (Υ.ΠΑΙ.Θ.Α.)	9120085

ΣΤΟΙΧΕΙΑ

Έδρα του Σχολείου (Διεύθυνση)		Θ. Κότσικα 57, Κάρυστος, Τ.Κ.34001	
Τηλέφωνο	2224350209	Fax	2224350209
e-mail	mail@dim- karyst.eyv.sch.gr	Ιστοσελίδα	https://blogs.sch.gr/dimkarys/
Διευθύντρια Σχολικής Μονάδας		Διακάκη Σπυριδούλα	
Υποδιευθύντρια		Γεωργίου Δέσποινα	
Πρόεδρος Συλλόγου Γονέων & Κηδεμόνων		Μπαμπανιώτη Καλλιόπη	

ΕΙΣΑΓΩΓΗ

Με τον όρο «ΚΑΝΟΝΙΣΜΟΣ ΛΕΙΤΟΥΡΓΙΑΣ ΣΧΟΛΕΙΟΥ» εννοούμε το σύνολο των όρων και των κανόνων που αποτελούν προϋποθέσεις για να πραγματοποιείται αρμονικά, μεθοδικά και αποτελεσματικά το έργο του σχολείου. Οι συνθήκες αυτές, πρέπει να αποβλέπουν στη διαμόρφωση και διατήρηση ενός σχολικού κλίματος, το οποίο θα διασφαλίζει την ομαλή σχολική ζωή, τη συνεργασία, την αλληλεγγύη, τον δημοκρατικό διάλογο και την αποδοχή της διαφορετικότητας.

Αναμφίβολα, το σχολείο είναι μια οργανωμένη κοινότητα, που έχει όλα τα χαρακτηριστικά της κοινωνίας. Προετοιμάζει τους νέους να ενταχθούν ομαλά στην κοινωνία. Η εσωτερική οργάνωση της σχολικής ζωής οφείλει να εκπαιδεύει και να διαπαιδαγωγεί σύμφωνα με τα πρότυπα και τις ανάγκες της δημοκρατικής κοινωνίας.

Για να λειτουργήσει το σχολείο μας ομαλά και αποδοτικά θα πρέπει όλα τα μέλη της σχολικής κοινότητας (μαθητές, εκπαιδευτικοί, γονείς) να γνωρίζουν τα δικαιώματα και τις υποχρεώσεις τους.

Προβήκαμε στη διαμόρφωση ενός νέου κανονισμού λειτουργίας του Σχολείου, σύμφωνα με τις κείμενες διατάξεις, το όραμα του σχολείου μας, τις ανάγκες-προτεραιότητες που τίθενται ως βάση στη σχολική μας καθημερινότητα και τις παρακάτω σύγχρονες παιδαγωγικές αρχές:

- ✓ την ενεργητική εμπλοκή των μαθητών στη σχολική ζωή
- ✓ τη βιωματική μάθηση
- ✓ τον σεβασμό στην ατομικότητα του παιδιού
- ✓ την αξία της νοητικής - συναισθηματικής πλευράς του
- ✓ την αξία του μετασχηματιστικού ρόλου της εκπαίδευσης
- ✓ την ανάπτυξη δημοκρατικών πολιτών
- ✓ την ελευθερία ως κύριο συστατικό του νέου σχολικού ήθους

Ο παρών Κανονισμός, συντάχθηκε ύστερα από εισήγηση της Διευθύντριας της σχολικής μονάδας και με τη συμμετοχή όλων των μελών του Συλλόγου Διδασκόντων, των μελών του Διοικητικού Συμβουλίου του Συλλόγου Γονέων και Κηδεμόνων, καθώς και εκπροσώπου του Δήμου μας. Έχει εγκριθεί από τη Σύμβουλο Εκπαίδευσης Παιδαγωγικής Ευθύνης καθώς και από τον Διευθυντή Εκπαίδευσης.

Η τήρησή του θα συμβάλλει στη μεγιστοποίηση των προσδοκώμενων παιδαγωγικών αποτελεσμάτων.

Σας καλούμε να τον διαβάσετε προσεκτικά ώστε να γνωρίζετε το βαθμό της ευθύνης που αναλογεί σε κάθε μέλος της σχολικής μας κοινότητας.

Η ΙΣΤΟΡΙΑ ΤΟΥ ΣΧΟΛΕΙΟΥ ΜΑΣ

Περίοδος 1833-1905

Με την απελευθέρωση της Καρύστου το 1833, δημιουργήθηκαν αμέσως και οι προϋποθέσεις για την ίδρυση και τη λειτουργία ενός Δημοτικού Σχολείου. Δυστυχώς για το αρχικό κτίριο δεν υπάρχουν αξιόλογες μαρτυρίες, σχέδια ή φωτογραφίες.

Το σχολείο αυτό βρισκόταν αρχικά στην περιοχή των Μύλων και ο αριθμός των μαθητών αρχικά ήταν 87 εκ των οποίων 86 αγόρια και μόνο 1 κορίτσι.

Περίοδος 1905 και μετά.

Στα 1905 οι αδερφοί Θεοχάρης και Πολυχρόνης Κότσικας, στη μνήμη των γονέων τους, αποφασίζουν να κτίσουν με προσωπικά τους έξοδα ένα νέο σχολείο, το οποίο υφίσταται και λειτουργεί μέχρι σήμερα. Είναι ένα κτίριο σε σχήμα Π με άνοιγμα προς το βορρά. Το εσωτερικό του κτιρίου αποτελεί τον κύριο αύλειο χώρο, ενώ παρόμοιος χώρος εκτείνεται εκατέρωθεν της ανατολικής και δυτικής πλευράς του.

Το κτίριο, εσωτερικά του σχήματος φέρει περιστύλια στεγαζόμενη εσοχή πλάτους 3,5-4 μέτρων, στηριζόμενη σε κολόνες. Υπερυψωμένοι κατά 20-40εκ. του αύλειου χώρου και επ' αυτής βρίσκονται οι εισοδοί των τάξεων. Επί της νοτινής πλευράς και 1.5 μ χαμηλότερα βρίσκεται έκταση πλάτους 8μ και μήκους 40μ, που



χρησιμοποιείται ως σχολικός κήπος και ο οποίος διακόπτεται στο κέντρο του και επί πλάτους 5,5μ, από μαρμάρινη κλίμακα που οδηγεί στη νότια κεντρική είσοδο. Το κτίριο αποτελείται από 8 κύριες αίθουσες διδασκαλίας, δύο βοηθητικές για Γραφεία, μία αποθήκη και έναν διάδρομο επί της νότιας εισόδου. Οι αίθουσες διδασκαλίας κυμαίνονται από 40 έως 50 τ.μ εκάστη, ενώ το ύψος τους είναι 6μ. Το κτίριο, σύμφωνα με σχέδια, αρχικά φέρεται να έχει κεραμοσκεπή, η οποία θα αφαιρεθεί αργότερα για άγνωστους λόγους. Έτσι για ένα μεγάλο διάστημα και μέχρι το 2010 το κτίριο σκεπάζεται με ταράτσα (πλάκα) που φέρει περιμετρικά γείσο, ύψους 60 εκ. περίπου.

Σήμερα

Μετά τις επισκευαστικές εργασίες του 2010, η κεραμοσκεπή επανατοποθετείται. Η γενική κατασκευή και εικόνα του κτιρίου παραπέμπει σε νεοκλασικό ρυθμό, γεγονός που επιβεβαιώνεται και από άλλα αντίστοιχα κτίρια στην πόλη της Καρύστου. Τόσον η εξωτερική όσο και η εσωτερική εικόνα του σχολείου εκπέμπει μία μεγαλοπρέπεια και αίσθηση εξαιρετικής αρχιτεκτονικής κατασκευής. Προς τιμήν των δωρητών, το σχολείο ονομάζεται «**Κοτσίκειον**». Το σχολικό συγκρότημα αποτελείται από το κεντρικό νεοκλασικό κτήριο. Μεταγενέστερα κατασκευάστηκε ένα νεότερο κτήριο και στο δυτικό προαύλιο χώρο τοποθετήθηκαν τέσσερις (4) λυόμενες κατασκευές. Το πρώτο κτήριο σε σχήμα Π ανακαινίστηκε πρόσφατα ώστε να διατηρήσει αναλλοίωτο τον αρχιτεκτονικό του χαρακτήρα. Περιλαμβάνει επτά (7) αίθουσες διδασκαλίας, ένα εργαστήριο Πληροφορικής, το γραφείο του Διευθυντή και του εκπαιδευτικού προσωπικού,

ένα μικρό βοηθητικό χώρο, μια αποθήκη και υπόγειο εργαστήριο Φυσικής – Πειραματικής. Το νεότερο κτήριο αποτελείται από πέντε (5) αίθουσες διδασκαλίας εκ των οποίων η μια στεγάζει το Ολοήμερο Τμήμα, αίθουσα γυμναστηρίου, μία σύγχρονη βιβλιοθήκη και το κυλικείο του σχολείου. Επιπλέον, στο δυτικό προαύλιο χώρο υπάρχουν τρεις (3) κατασκευές, εκ των οποίων οι δύο λειτουργούν ως αίθουσες διδασκαλίας Ειδικότητας και η μια (1) στεγάζει το Τμήμα Ένταξης. Το σχολείο διαθέτει τρεις συγκοινωνούντες προαύλιους χώρους, ανατολικό, κεντρικό και δυτικό. Στο ανατολικό τμήμα υπάρχει ένα γήπεδο καλαθοσφαίρισης, ένα ξύλινο κiosk και οι βρύσες. Στο δυτικό προαύλιο χώρο υπάρχουν ξεχωριστές τουαλέτες για αγόρια, κορίτσια, ΑΜΕΑ και τους εκπαιδευτικούς.

Τέλος στη νότια πλευρά του σχολείου υπάρχει ένας μεγάλος όμορφος κήπος.

ΦΙΛΟΣΟΦΙΑ ΚΑΙ ΤΟ ΟΡΑΜΑ ΤΗΣ ΣΧΟΛΙΚΗΣ ΜΑΣ ΜΟΝΑΔΑΣ

Η φιλοσοφία και το όραμα της σχολικής μας μονάδας είναι να αναπτύσσει τις διανοητικές δυνάμεις και να διευρύνει τους πνευματικούς ορίζοντες: των μαθητών της. Να καλλιεργήσει τη γλωσσική τους ικανότητα και να αναπτύξει την κριτική τους σκέψη. Να γαλουχήσει τον χαρακτήρα τους και να διαπλάσει το ήθος: τους, κάνοντας τους ικανούς να διακρίνουν το καλό και το κακό και να τους μεταδώσει αξίες, ιδανικά και ηθικά πρότυπα. Να εξευγενίσει την ψυχή τους και να εκλεπτύνει τον συναισθηματικό τους κόσμο. Να προσφέρει γνώση για τις επιστημονικές και τεχνικές εξελίξεις: ενημέρωση για τις νέες τάσεις της επιστημονικής έρευνας και τα ηθικά ζητήματα που ανακύπτουν, να τους εξοικειώσει με τα επιτεύγματα της ηλεκτρονικής τεχνολογίας, αναδεικνύοντας τις δυνατότητες που διανοίγονται, επισημαίνοντας ωστόσο τους κινδύνους που ελλοχεύουν από την επιστημονικοτεχνική πρόοδο.

Να συμβάλλει στην ομαλή κοινωνικοποίηση, την τήρηση κανόνων, την οριοθέτηση της ατομικής δράσης, την ανάπτυξη πνεύματος υπευθυνότητας, συνεργασίας και ευγενούς άμιλλας και την καταβολή προσπάθειας για την επίτευξη κοινών στόχων.

Να καλλιεργήσει την πολιτική συνείδηση και να διαμορφώσει δημοκρατικά ήθη, αναπτύσσοντας πνεύμα διαλόγου και προβάλλοντας τις αρχές της ισότητας, της δικαιοσύνης, της αξιοκρατίας, του σεβασμού προς την ετερότητα. Μέσα από την ενεργό συμμετοχή στις λειτουργίες των μαθητικών κοινοτήτων, οι μαθητές να αναλαμβάνουν πρωτοβουλίες στο πλαίσιο της σχολικής αλλά και ευρύτερης κοινότητας.

Τέλος, να αναπτύξει την εθνική συνείδηση και να βοηθήσει στη μετάδοση της πολιτισμικής μας κληρονομιάς μέσα από τη: γνώση του ιστορικού μας παρελθόντος και την επαφή με την παράδοση. Συνάμα όμως να διαμορφώσει τη συνείδηση της οικουμενικότητας: και μαθαίνοντας για τα πολιτισμικά δημιουργήματα άλλων λαών να καλλιεργήσει τον σεβασμό προς την εθνική και θρησκευτική ετερότητα, τον σεβασμό προς τον άλλον.



1. ΛΕΙΤΟΥΡΓΙΑ ΤΟΥ ΣΧΟΛΕΙΟΥ

I. ΠΡΟΣΕΛΕΥΣΗ

Το 1^ο Δημοτικό Σχολείο Καρύστου, ανοίγει τις πύλες του στις 7:00 π.μ.. Η ώρα προσέλευσης για τους μαθητές που έχουν εγγραφεί στην Πρωινή Ζώνη κατά την περίοδο που ορίζεται από την κείμενη νομοθεσία είναι 7:00- 7:15. Η ώρα προσέλευσης για το πρωινό πρόγραμμα είναι 08:00-08:15. Μετά την είσοδό τους στο σχολείο, οι μαθητές κατευθύνονται στις τάξεις τους και κάθονται στο θρανίο τους.

Για την αποφυγή συγχρωτισμού, η είσοδος των μαθητών γίνεται από τις δύο πόρτες του σχολείου (οδός Θ. Κότσικα και οδός Γεραιστού) όπως φαίνεται στον πίνακα.

Η έναρξη των μαθημάτων γίνεται στις 8.15 π.μ. και η λήξη τους στις 13.15μ.μ.

Μετά την έναρξη των μαθημάτων, οι πόρτες του προαυλίου παραμένουν ανοικτές για 10 λεπτά και στη συνέχεια κλείνουν. Η έγκαιρη προσέλευση βοηθά στην εύρυθμη λειτουργία του σχολείου. Η καθυστερημένη προσέλευση μαθητή/τριας μετά την είσοδο του/της εκπαιδευτικού στην αίθουσα θεωρείται απουσία. Σε περίπτωση καθυστερημένης προσέλευσης, ο μαθητής παραμένει στο γραφείο των δασκάλων υπό την επίβλεψη της διευθύντριας του σχολείου μέχρι την έναρξη της επόμενης διδακτικής ώρας, όπου και μπορεί να προσέλθει στην τάξη.

Οι εφημερεύοντες εκπαιδευτικοί οφείλουν να παρευρίσκονται στο προαύλιο του σχολείου στις 08:00.

Οι γονείς συνοδεύουν τα παιδιά τους μέχρι την είσοδο του σχολείου και στη συνέχεια αποχωρούν. Δεν επιτρέπεται η είσοδος τους στον προαύλιο χώρο του σχολείου, ούτε στις αίθουσες διδασκαλίας, παρά μόνο αν συντρέχουν ειδικοί λόγοι και έχουν έρθει σε συνεννόηση με τη Διευθύντρια του σχολείου. Απαγορεύεται, για την ασφάλεια των μαθητών/τριών, η στάθμευση μπροστά στις εισόδους του σχολείου.

Το ολοήμερο πρόγραμμα αρχίζει στις 13:20 και ολοκληρώνει τη λειτουργία του στις 15:00.

Τάξεις	Αίθουσα
A	10
B	3
Γ1	2
Γ2	7
Δ1	8
Δ2	4
Ε1	1
Ε2	5
ΣΤ	6

Είσοδος- Έξοδος	
Βορινή πόρτα (συρόμενη)	Ανατολική πόρτα
A	B
Γ1	Γ2
Δ1	Δ2
Ε1	Ε2
ΣΤ	

II. ΠΑΡΑΜΟΝΗ ΣΤΟ ΣΧΟΛΕΙΟ

Το Σχολείο αποτελεί τον φυσικό χώρο αγωγής και μάθησης, ακριβώς γιατί εξασφαλίζει τις προϋποθέσεις συγκεκριμένης και οργανωμένης προσπάθειας για την επίτευξη των στόχων της αγωγής. Γι' αυτό η φοίτηση των μαθητών είναι υποχρεωτική και η συμμετοχή τους σε όλες τις εκδηλώσεις πρέπει να είναι ενεργός και συστηματική. Οι σχολικές γιορτές, εθνικές, θρησκευτικές ή άλλου τύπου (π.χ. λήξης σχολικού έτους), καθώς και οι εκπαιδευτικές επισκέψεις αποτελούν μέρος της σχολικής ζωής και συμβάλλουν στην αποτελεσματική πραγμάτωση του εκπαιδευτικού

έργου, γι' αυτό οι μαθητές απουσιάζουν από αυτές μόνο αν έχουν σοβαρό λόγο. Η ελλιπής φοίτηση υπονομεύει το εκπαιδευτικό έργο και δυσχεραίνει την πρόοδο των μαθητών.

Σε περίπτωση απουσίας μαθητή οι γονείς οφείλουν να ενημερώνουν έγκαιρα το Σχολείο (είτε τηλεφωνικά είτε μέσω ηλεκτρονικού ταχυδρομείου). Αλλά και ο/η υπεύθυνος/η εκπαιδευτικός της τάξης οφείλει να επικοινωνεί με την οικογένεια, όταν πρόκειται για μακρόχρονη ή επαναλαμβανόμενη απουσία μαθητή. Πιο συγκεκριμένα, σε περίπτωση απουσίας έως 4 ημέρες, εκτός από την τηλεφωνική ενημέρωση ο γονέας/κηδεμόνας θα πρέπει να προσέρχεται στο σχολείο και να υπογράφει σχετική υπεύθυνη δήλωση, με την οποία δικαιολογεί τις ημέρες απουσίας του παιδιού του από το σχολείο. Αν η απουσία υπερβαίνει τις 4 ημέρες, απαιτείται ιατρική γνωμάτευση.

Οι μαθητές οφείλουν να τηρούν το ωράριο του καθημερινού προγράμματος, την ώρα έναρξης των μαθημάτων και κάθε άλλης σχολικής εκδήλωσης (πρωινή προσευχή, εορταστικές εκδηλώσεις, εκπαιδευτικές εξορμήσεις, κ.ά.). Η απουσία από τα μαθήματα δικαιολογείται, μόνον όταν συντρέχει σοβαρός λόγος (ασθένεια, έκτακτα οικογενειακά γεγονότα).

Κατά τη λειτουργία του σχολείου οι γονείς δεν εισέρχονται στο χώρο του σχολείου. Σε περίπτωση που κάποιος γονέας χρειαστεί, για εξαιρετικά σημαντικό λόγο, να πάρει το παιδί του πριν τη λήξη των μαθημάτων, οφείλει να ενημερώσει εγκαίρως την/ον υπεύθυνη/ο εκπαιδευτικό της τάξης ή/και τη Διεύθυνση του Σχολείου.

Κατά τη διάρκεια του διαλείμματος οι μαθητές/μαθήτριες προαυλίζονται, όπως έχει καθοριστεί για κάθε τάξη (σχεδιάγραμμα), ώστε να αποφεύγεται ο συνωστισμός και να μειώνεται η πιθανότητα ατυχημάτων.

ΑΝΑΤΟΛΙΚΟ ΠΡΟΑΥΛΙΟ ΚΕΝΤΡΙΚΟ ΠΡΟΑΥΛΙΟ ΔΥΤΙΚΟ ΠΡΟΑΥΛΙΟ

Ε' τάξη	Α' τάξη	Γ' τάξη
ΣΤ' τάξη	Β' τάξη	Δ' τάξη

Σε περίπτωση κακοκαιρίας ορίζονται από τους/τις εκπαιδευτικούς οι προκαθορισμένοι χώροι παραμονής των μαθητών και μαθητριών.

Με την ολοκλήρωση κάθε διδακτικής ώρας, ο/η εκπαιδευτικός εξέρχεται τελευταίος/τελευταία, αφού κλειδώσει την αίθουσα. Δεν επιτρέπεται η παραμονή των μαθητών και των μαθητριών στις αίθουσες ή στους διαδρόμους του σχολείου.

Το διάλειμμα είναι χρόνος παιχνιδιού, ανάπτυξης κοινωνικών σχέσεων αλλά και χρόνος ικανοποίησης βιολογικών αναγκών (φαγητό, νερό, πλύσιμο χεριών). Οι μαθητές και οι μαθήτριες αλληλεπιδρούν, παίζουν αρμονικά και για οποιοδήποτε πρόβλημα ή δυσκολία αντιμετωπίζουν απευθύνονται στους εφημερεύοντες εκπαιδευτικούς που βρίσκονται στο προαύλιο.

Κατά τη διάρκεια του διαλείμματος δεν επιτρέπεται κανένας ανήλικος ή ενήλικος να παρακολουθεί, να συνομιλεί ή να δίνει αντικείμενα σε μαθητές και μαθήτριες του σχολείου από τα κάγκελα του προαυλίου χώρου. Οι μαθητές προμηθεύονται αποκλειστικά, το φαγητό τους από το κυλικείο ή το φέρνουν μαζί τους από το σπίτι. Κάθε άλλος τρόπος προμήθειας τροφίμων απαγορεύεται. Σε έκτακτη περίπτωση δίνεται το φαγητό σε εφημερεύοντα εκπαιδευτικό, ο οποίος και να αναλαμβάνει να το δώσει στον/στη μαθητή/-τρια.

Μόλις χτυπήσει το κουδούνι για μάθημα οι μαθητές/μαθήτριες προσέρχονται στις τάξεις τους χωρίς να τρέχουν και χωρίς να δημιουργείται συγχρωτισμός.

III. ΑΠΟΧΩΡΗΣΗ ΜΑΘΗΤΩΝ

Η λήξη των μαθημάτων γίνεται στις 13:15. Για την αποφυγή συγχρωτισμού, η αποχώρηση των μαθητών γίνεται ανά τμήμα από τις δύο πόρτες του σχολείου (οδός Θ. Κότσικα και οδός Γεραιστού)όπως φαίνεται στον πίνακα.

Είσοδος - Έξοδος	
Βορινή πόρτα (συρόμενη)	Ανατολική πόρτα
A	B
Γ1	Γ2
Δ1	Δ2
E1	E2
ΣΤ	

Με στόχο την απρόσκοπτη και ομαλή αποχώρηση, η/ο εκπαιδευτικόςπου βρίσκεται στην τάξη την τελευταία ώρα συνοδεύει τους μαθητές στις εξόδους. Οι εφημερεύοντες εκπαιδευτικοί μεριμνούν για την ομαλή έξοδο των μαθητών από το χώρο του σχολείου.

Κατά την αποχώρηση των μαθητών, οι γονείς θα πρέπει να προσέρχονται έγκαιρα για την παραλαβή των παιδιών τους και να τα περιμένουν έξω από τις εισόδους του σχολείου φροντίζοντας να μη δημιουργείται συγχρωτισμός. Κάθε καθυστέρηση δημιουργεί κινδύνους για την ασφάλεια των μαθητών που ολοκληρώνουν το πρόγραμμά τους, αλλά και για όσους συνεχίζουν το μάθημα στο Ολοήμερο.

Η ευθύνη για την ασφάλεια των παιδιών μετά το ωράριο λειτουργίας ανήκει αποκλειστικά στον γονέα ή κηδεμόνα. Οι γονείς-κηδεμόνες είναι υποχρεωμένοι να γνωρίζουν το ωράριο των παιδιών τους και να ενημερώνονται από τις ανακοινώσεις του σχολείου για τυχόν αλλαγές στο πρόγραμμά τους.

Οι μαθητές/τριες δεν επιτρέπεται να αποχωρήσουν από το σχολείο πριν από τη λήξη των μαθημάτων, χωρίς άδεια. Αν παρουσιαστεί ανάγκη έκτακτης αποχώρησης, κατά τη διάρκεια του σχολικού ωραρίου (π.χ. ασθένεια), ενημερώνεται ο/η γονέας/κηδεμόνας/ασκών την επιμέλεια για να παραλάβει το παιδί του/της, εφόσον αυτό είναι ανήλικο, και το παραλαμβάνει αφού πρώτα ενυπόγραφα δηλώσει ενώπιον της Διεύθυνσης της σχολικής μονάδας το γεγονός αυτό.

Οι μαθητές, που συνοδεύονται καθημερινά κατά την αναχώρησή τους δε φεύγουν ποτέ από το σχολείο ασυνόδευτοι, αν ο κηδεμόνας τους κάποια μέρα καθυστερήσει. Οι μαθητές δε φεύγουν σε καμία περίπτωση πριν από τη λήξη των μαθημάτων χωρίς άδεια. Αν παρουσιαστεί ανάγκη αναχώρησης κατά τη διάρκεια του σχολικού ωραρίου (π.χ. ασθένεια) γίνεται πάντοτε με τη συνοδεία γονέα ή κηδεμόνα και φυσικά αφού ενημερωθεί για αυτό ο εκπαιδευτικός της τάξης και η Διεύθυνση του σχολείου.

Η ευθύνη για την ασφάλεια των παιδιών μετά το ωράριο λειτουργίας βαραίνει αποκλειστικά τον γονέα/κηδεμόνα. Οι γονείς-κηδεμόνες είναι υποχρεωμένοι να γνωρίζουν το ωράριο των παιδιών τους και να ενημερώνονται από τις ανακοινώσεις του σχολείου.

Οι ενήλικες που συνοδεύουν τους μαθητές/τριες κατά την αναχώρησή τους, τους περιμένουν έξω από την είσοδο του σχολείου και πρέπει να προσέρχονται έγκαιρα για την παραλαβή τους. Κάθε καθυστέρηση δημιουργεί κινδύνους για την ασφάλεια των μαθητών/τριών που σχολούν, αλλά και για όσους/ες συνεχίζουν το μάθημα.

Οι γονείς των μαθητών που φεύγουν μόνοι τους από το σχολείο όταν σχολάνε ενημερώνουν με δήλωσή τους. Επίσης με υπεύθυνη δήλωση οι γονείς ενημερώνουν το σχολείο για τα πρόσωπα που θα παραλαμβάνουν τα παιδιά τους σε όποια τάξη κι αν βρίσκονται.

Κατά τη διάρκεια αποχώρησης των μαθητών/τριών κανένας γονέας δεν εισέρχεται στο χώρο του σχολείου ούτε ζητά να ενημερωθεί για την επίδοση του παιδιού του εκείνη την ώρα.

iv. ΟΛΟΗΜΕΡΟ ΥΜΗΜΑ

Η αποχώρηση μαθητών/τριών κατά τη λήξη του Ολοήμερου γίνεται με την ευθύνη του/της υπεύθυνου εκπαιδευτικού του Ολοήμερου με βάση το Ω.Ε.Π.

Οι γονείς/ κηδεμόνες των μαθητών και των μαθητριών που είναι εγγεγραμμένοι στο Ολοήμερο πρόγραμμα δηλώνουν από την αρχή της σχολικής χρονιάς την ακριβή ώρα αναχώρησης από το σχολείο στις **15:00**. ή στις **16:00**.

v. ΤΜΗΜΑ ΕΝΤΑΞΗΣ

Υποστήριξη των μαθητών της σχολικής μονάδας

Στο σχολείο μας λειτουργεί Τμήμα Ένταξης, το οποίο είναι το θεσμοθετημένο πλαίσιο για την παροχή Ειδικής Αγωγής και Εκπαίδευσης στους/στις μαθητές/τριες, εφόσον αυτό επιβάλλεται από το είδος και το βαθμό των εκπαιδευτικών αναγκών .

Οι μαθητές/τριες φοιτούν στο ΤΕ για καθορισμένο αριθμό ωρών την εβδομάδα. Η διάρκεια της φοίτησης καθορίζεται από τους στόχους που έχουν τεθεί στο εξατομικευμένο εκπαιδευτικό πρόγραμμα που έχει συντάξει ο εκπαιδευτικός του ΤΕ σε συνεργασία με τον εκπαιδευτικό της τάξης. Η παρακολούθηση του ΤΕ γίνεται με τη σύμφωνη γνώμη των γονέων του/της μαθητή/τριας, ύστερα από σχετική πρόταση του/της εκπαιδευτικού της τάξης, την έγκριση της διευθύντριας του σχολείου και των οικείων Συμβούλων Εκπαίδευσης γενικής και ειδικής αγωγής. Ωστόσο η απουσία σχετικής διάγνωσης από αρμόδια διαγνωστική υπηρεσία, ιδιαίτερα στις περιπτώσεις σύνθετων μαθησιακών και λοιπών δυσκολιών, δυσχεραίνει το έργο της εξασφάλισης επιστημονικής υποστηρικτικής παρέμβασης από τον εκπαιδευτικό του ΤΕ και το σχολείο γενικότερα. Για το λόγο αυτό, όταν το σχολείο κρίνει απαραίτητη την εξασφάλιση της διάγνωσης αυτής, τότε αιτιολογημένα το προτείνει στους γονείς του/της μαθητή/τριας.

Η διαδικασία που ακολουθείται για τη φοίτηση του/της μαθητή/τριας στο ΤΕ:

Βήμα 1ο: Ανίχνευση εκπαιδευτικών αναγκών:

Ο/Η εκπαιδευτικός της τάξης:

- Διαπιστώνει τις εκπαιδευτικές ανάγκες των μαθητών/τριών του.
- Προτείνει στη διευθύντρια του σχολείου την υποστήριξή τους από το ΤΕ.

Η διευθύντρια του σχολείου:

- Συνεργάζεται με τους/τις εκπαιδευτικούς των τάξεων προκειμένου οι παραπομπές να είναι

σύμφωνες με το θεσμικό πλαίσιο, εξετάζοντας παράλληλα τις επιχειρούμενες ως την περίοδο εκείνες παρεμβάσεις μέσω της διαφοροποίησης της διδασκαλίας εντός της τάξης.

- Συντάσσει τον κατάλογο όλων των προτεινόμενων μαθητών/τριών.
- Συνεργάζεται με τον/την εκπαιδευτικό του ΤΕ προκειμένου να απαρτιστεί ο τελικός κατάλογος των προτεινόμενων μαθητών/τριών, συνεκτιμώντας:
 - την ύπαρξη διαπιστωμένων εκπαιδευτικών αναγκών από ΚΕΔΑΣΥ ή άλλο αναγνωρισμένο ιατροπαιδαγωγικό κέντρο.
 - τη σοβαρότητα των εκπαιδευτικών αναγκών των μαθητών/τριών.
 - την ανάγκη για εξειδικευμένο εκπαιδευτικό πρόγραμμα.
 - την ηλικία και την τάξη στην οποία φοιτούν οι προτεινόμενοι μαθητές/τριες.
 - τον αριθμό των μαθητών/τριών που έχει τη δυνατότητα να υποστηρίξει αποτελεσματικά ο/η εκπαιδευτικός του ΤΕ.
 - την εικόνα που ο/η ίδιος/α εκπ/κός του ΤΕ έχει αποκομίσει από την παρατήρηση των μαθητών/τριών εντός της τάξης.

Ο Σύλλογος Διδασκόντων του σχολείου

Σε ειδική παιδαγωγική συνεδρία οι εκπαιδευτικοί των τάξεων εκθέτουν τις ενδείξεις που έχουν καταγράψει για τους/τις προτεινόμενους/ες μαθητές/τριες. Ο/Η εκπαιδευτικός του ΤΕ παρουσιάζει το πλαίσιο της δυναμικής παρέμβασης, υπό την προϋπόθεση της εκτίμησης που θα προκύψει από τη διαδικασία της άτυπης παιδαγωγικής αξιολόγησης του/της μαθητή/τριας που θα ακολουθήσει.

Βήμα 2^ο: Ενημέρωση γονέων- άτυπη παιδαγωγική αξιολόγηση

Ο/Η εκπ/κός του ΤΕ σε συνεργασία με τη διευθύντρια του σχολείου ενημερώνουν τους γονείς των μαθητών/τριών για τη διαδικασία που θα ακολουθήσουν. Ζητούν εγγράφως τη συγκατάθεσή τους για την άτυπη παιδαγωγική αξιολόγηση του/της μαθητή/τριας.

Διεξαγωγή της άτυπης παιδαγωγικής αξιολόγησης. Ο/Η εκπ/κός του ΤΕ προβαίνει στην επίδοση διαγνωστικού κριτηρίου, προκειμένου να εκτιμηθούν με ακρίβεια οι μαθησιακές δυσκολίες του/της μαθητή/τριας.

Τα αποτελέσματα της άτυπης παιδαγωγικής αξιολόγησης οδηγούν στο σχεδιασμό του βραχυχρόνιου προγράμματος παρέμβασης. Ενημερώνονται οι γονείς του/της μαθητή/τριας για τα αποτελέσματα της αξιολόγησης, την προτεινόμενη παρέμβαση και τα αναμενόμενα αποτελέσματα.

Ζητείται από τους γονείς **εγγράφως** η συγκατάθεσή τους για τη φοίτηση του/της μαθητή/τριας στο ΤΕ. Χωρίς τη συναίνεση του γονέα ή του ασκούντος τη γονική μέριμνα κανείς/καμία μαθητής/τρια δεν παρακολουθεί το ΤΕ.

Ενημερώνεται ο οικείος Σύμβουλος Εκπαίδευσης Ειδικής Αγωγής και Ενταξιακής Εκπαίδευσης και υποβάλλονται σε αυτόν προς έγκριση τα εισηγητικά σημειώματα για την παρακολούθηση του ΤΕ. Τα εισηγητικά σημειώματα περιέχουν την πρόταση παραπομπής του/της εκπαιδευτικού της τάξης, τη σύμφωνη γνώμη της διευθύντριας του σχολείου και του γονέα/κηδεμόνα του/της μαθητή/τριας.

Σχεδιάζεται το εβδομαδιαίο πρόγραμμα λειτουργίας του ΤΕ με τις δυνατές ομαδοποιήσεις των μαθητών/τριών ανά γνωστικό αντικείμενο και επίπεδο και υποβάλλεται στο Τμήμα Εκπαιδευτικών Τμημάτων της οικείας περιφέρειας προς έγκριση

Βήμα 3^ο: Υλοποίηση παρέμβασης

Ο δάσκαλος υποδέχεται το παιδί στο ΤΕ και δημιουργεί ειδικό προσωπικό φάκελο. Ο φάκελος αυτός περιλαμβάνει:

- Το περιεχόμενο της άτυπης παιδαγωγικής αξιολόγησης του μαθητή
- Την αξιολογική έκθεση που συντάξε ο εκπαιδευτικός του ΤΕ
- Το σχεδιασμό του βραχυχρόνιου προγράμματος παρέμβασης
- Εργασίες και υλικό που παράγεται κατά τη διάρκεια της παιδαγωγικής παρέμβασης και αποτυπώνουν εξελικτικά την πορεία αυτής.

Βήμα 4^ο: Αξιολόγηση της παρέμβασης

Μετά την παρέλευση του καθορισμένου χρονικού διαστήματος της βραχυχρόνιας παρέμβασης (4-8 εβδομάδες) ο/η εκπαιδευτικός του ΤΕ σε συνεργασία με τον/την εκπαιδευτικό της τάξης και την διευθύντρια του σχολείου αξιολογούν την επιχειρούμενη παρέμβαση. Εφόσον κρίνουν πως οι εκπαιδευτικές ανάγκες απαιτούν εξειδικευμένη διάγνωση και υποστήριξη, ενημερώνουν τον οικείο Σύμβουλο Εκπαίδευσης Ειδικής Αγωγής και Ενταξιακής Εκπαίδευσης για τα αποτελέσματα της παρέμβασης. Αφού ακολουθήσει εκτίμηση της παρέμβασης που υλοποιήθηκε καθώς και σχετική αξιολόγηση από το Σύμβουλο Εκπαίδευσης, είτε επαναπροσδιορίζονται οι στόχοι και οι διαδικασίες της παρέμβασης είτε προτείνεται στους γονείς του/της μαθητή/τριας η παραπομπή του για διαγνωστική αξιολόγηση από το ΚΕ.ΔΑ.ΣΥ

Εχεμύθεια – εμπιστευτικότητα – απόρρητο

Το σύνολο των εγγράφων που αφορούν τους/τις μαθητές/τριες και περιλαμβάνουν προσωπικά στοιχεία (διαγνωστικές εκθέσεις, αξιολογήσεις από ΚΕ..ΔΑ.ΣΥ κ.λπ.) φυλάσσονται στο εμπιστευτικό αρχείο του σχολείου και διεκπεραιώνονται αποκλειστικά από τη Διευθύντρια και μέσω του εμπιστευτικού πρωτοκόλλου αλληλογραφίας.

Η προστασία των προσωπικών στοιχείων των μαθητών/τριών εξασφαλίζεται τόσο από τις προβλέψεις του νόμου όσο και την τήρηση της επιστημονικής δεοντολογίας.

Οποιοδήποτε στοιχείο έχει περιέλθει στη γνώση του σχολείου με υπηρεσιακό τρόπο όπως γνωματεύσεις, οδηγίες αντιμετώπισης, ατομικό εκπαιδευτικό πρόγραμμα κ.λπ. χορηγείται μόνο στους έχοντες τη γονική μέριμνα του/της μαθητή/τριας. Η διακίνηση τέτοιων εγγράφων, όταν αυτό απαιτείται, γίνεται μόνο υπηρεσιακά.

Για το σύνολο των προσωπικών στοιχείων που αφορούν τους/τις μαθητές/τριες του σχολείου ισχύουν οι γενικότερες ρυθμίσεις του δημοσιοϋπαλληλικού κώδικα. Ενδεικτικά:

- Ο δημόσιος υπάλληλος φροντίζει να διασφαλίζει την εμπιστευτικότητα των πληροφοριών που χειρίζεται σε κάθε περίπτωση, και ιδιαίτερα όταν χρησιμοποιεί νέες τεχνολογίες πληροφορικής και επικοινωνίας. [Ν. 3528/2007 άρθρο 26 (ΥΚ, ΦΕΚ 26 Α)]
- Δε δημοσιοποιεί πληροφορίες που αφορούν την ιδιωτική και οικογενειακή ζωή των πολιτών (ή άλλα ευαίσθητα προσωπικά δεδομένα), τις οποίες κατέχει λόγω της υπηρεσιακής του θέσης. [Ν. 2690/1999 άρθρο 5 παρ. 3 (ΚΔΔ, ΦΕΚ 45 Α) και Ν. 2472/1997 (ΦΕΚ 50 Α)].

Το θεσμικό πλαίσιο που καθορίζει τη λειτουργία του ΤΕ είναι ο νόμος υπ. αριθ. 3699/2008 (ΦΕΚ 199Α).

Τα ειδικότερα καθήκοντα των εκπαιδευτικών των ΤΕ και των διευθυντών των σχολείων προσδιορίζονται στην υπ.αριθμ. 27922/Γ6 ΥΑ (ΦΕΚ 449 Β).

2. ΣΥΜΠΕΡΙΦΟΡΑ ΜΑΘΗΤΩΝ/ΤΡΙΩΝ ΠΑΙΔΑΓΩΓΙΚΟΣ ΕΛΕΓΧΟΣ

I. ΣΥΜΠΕΡΙΦΟΡΑ ΜΑΘΗΤΩΝ/ΤΡΙΩΝ

- ✓ Οι μαθητές οφείλουν να διατηρούν καθαρούς τους χώρους του σχολείου, για λόγους υγιεινής, καλαισθησίας και προστασίας του περιβάλλοντος, καθώς μια τέτοια δραστηριότητα αποτελεί δείγμα πολιτισμού.
- ✓ Δεν επιτρέπεται οι μαθητές να τρώνε στις αίθουσες.
- ✓ Δεν επιτρέπεται η παραμονή των μαθητών στις τάξεις, στον χώρο του γραφείου των δασκάλων ή στο περιτύλιχο χωρίς άδεια για σοβαρό λόγο.
- ✓ Οι μαθητές θα πρέπει να μην απουσιάζουν από το σχολείο χωρίς σοβαρό λόγο καθώς η ανελλιπή φοίτηση αποτελεί βασικό στοιχείο της εκπαιδευτικής διαδικασίας ενώ η ελλιπή φοίτηση οδηγεί σε φτωχά μαθησιακά αποτελέσματα και δύναται να οδηγήσει σε επανάληψη της ίδιας τάξης. Σε περίπτωση διακοπής της δια ζώσης εκπαιδευτικής διαδικασίας, η φοίτηση κατά την τηλεκπαίδευση είναι υποχρεωτική.
- ✓ Εισέρχονται στις Τάξεις τους και αποχωρούν με τον προκαθορισμένο τρόπο.
- ✓ Τηρούν-κατά τα διαλείμματα- τους χώρους διαλειμμάτων που έχουν οριστεί από τον Σύλλογο Διδασκόντων, στο πλαίσιο της λήψης μέτρων κατά της πανδημίας
- ✓ Οι μαθητές επιβάλλεται να παίζουν χωρίς να τσακώνονται ή να χειροδικούν ή να ασκούν οποιουδήποτε είδους βία (λεκτική, σωματική, ψυχολογική, διαδικτυακή) προς τους συμμαθητές τους. Η βία απαγορεύεται κάτω από οποιοδήποτε συνθήκες και έχει σοβαρές συνέπειες που υποδεικνύονται από το πρωτόκολλο διαχείρισης. Για οποιοδήποτε πρόβλημα αντιμετωπίζουν οφείλουν να απευθύνονται στους εφημερεύοντες δασκάλους που βρίσκονται στο προαύλιο, σε οποιονδήποτε άλλο εκπαιδευτικό ή και στη Δ/νση.
- ✓ Κατά τη διάρκεια των μαθημάτων η συμπεριφορά των μαθητών θα πρέπει να είναι ευγενική και κόσμια προς δασκάλους και συμμαθητές.
- ✓ Δεν θα πρέπει να προσβάλλουν τους συμμαθητές τους για λόγους σωματικούς, εθνικούς, θρησκευτικούς ή φυλετικούς.
- ✓ Δεν θα πρέπει να διαδίδουν φήμες ούτε να αποκλείουν συμμαθητές τους από ομαδικές δράσεις του σχολείου παρακινώντας και άλλους να κάνουν το ίδιο ή να τους ειρωνεύονται και να τους ασκούν κακόβουλη κριτική.
- ✓ Δεν θα πρέπει να προβαίνουν σε χρήση ή φθορά πραγμάτων συμμαθητών τους που δεν τους ανήκουν.
- ✓ Θα πρέπει να βοηθούν τους μαθητές των μικρών τάξεων στα προβλήματα που τυχόν αντιμετωπίζουν και τους νέους μαθητές του σχολείου δείχνοντάς τους ότι είναι καλοδεχούμενοι στο νέο περιβάλλον.
- ✓ Θα πρέπει να συμπεριφέρονται φιλικά σε όλους τους συμμαθητές τους και να προστατεύουν ενεργητικά όσους δέχονται πειράγματα ή άλλου είδους βία, αναφέροντας στους δασκάλους αυτούς τους μαθητές που συμπεριφέρονται με άσχημο τρόπο.
- ✓ Θα πρέπει να φροντίζουν να κρατούν καθαρά τα σχολικά τους βιβλία και τετράδια και να έχουν τα απαραίτητα για το καθημερινό πρόγραμμά τους φροντίζοντας να μην τα ξεχνούν.
- ✓ Η προστασία του σχολικού κτιρίου και της περιουσίας του είναι υπόθεση όλων μας. Φθορές, ζημιές και κακή χρήση της σχολικής περιουσίας, αποδυναμώνουν τις εκπαιδευτικές δυνατότητες του σχολείου.
- ✓ Οφείλουν να τηρούν όλα τα μέτρα προστασίας κατά του Covid-19 και να

χρησιμοποιούν μόνο τσιτουαλέτες των μαθητών σύμφωνα με το φύλο τους και να τηρούν τους στοιχειώδεις κανόνες υγιεινής (π.χ. τα χαρτιά στους κάδους, τακτικό πλύσιμο χεριών, κλείσιμο της βρύσης). Δεν εισέρχονται σε τουαλέτες άλλου φύλου ούτε σε αυτή των εκπαιδευτικών για κανένα λόγο.

- ✓ Οι μαθητές/τριες δεν επιτρέπεται να φέρνουν στο σχολείο αντικείμενα πολύτιμα ή επικίνδυνα.
- ✓ Οι μαθητές/τριες δεν επιτρέπεται να φέρνουν στο σχολείο σε έντυπη ή ψηφιακή μορφή υλικό με πολιτικό, προκλητικό ή ανήθικο περιεχόμενο.
- ✓ Η χρήση και κατοχή κινητών τηλεφώνων και άλλων μέσων καταγραφής εικόνας και ήχου δεν επιτρέπεται στο χώρο του σχολείου.
- ✓ Όλοι/όλες οι μαθητές/τριες, οφείλουν να συμμετέχουν στις σχολικές εκδηλώσεις, στο βαθμό που δύνανται να πραγματοποιούνται (εντός του Τμήματος).
- ✓ Σέβονται την τροχονόμο και το προσωπικό καθαριότητας του σχολείου, που αποτελούν ισότιμα μέλη της σχολικής Κοινότητας.
- ✓ Η σειρά στο κυλικείο τηρείται από όλους τους μαθητές με προτεραιότητα στους μικρούς μαθητές της Α΄ τάξης.
- ✓ Για οποιοδήποτε πρόβλημα προκύψει, οι μαθητές ενημερώνουν αμέσως το δάσκαλο ή τη δασκάλα τους.
- ✓ Οι μαθητές/τριες δεν επιτρέπεται να χρησιμοποιούν εντός των σχολικών χώρων – κτιρίων και υπαίθριων χώρων κινητό τηλέφωνο ή άλλη ηλεκτρονική συσκευή που διαθέτει σύστημα επεξεργασίας εικόνας και ήχου, για συνομιλία, βιντεοσκόπηση ή οποιαδήποτε άλλη χρήση. Στην παραπάνω απαγόρευση δεν εμπίπτει η χρήση ιατρικών εφαρμογών μέσω κινητού τηλεφώνου ή άλλων συσκευών, αποκλειστικά και μόνο κατόπιν σχετικής ιατρικής γνωμάτευσης. Ο μαθητής/τρια μπορεί να έχει το κινητό τηλέφωνο εκτός λειτουργίας και μέσα στην τσάντα του προκειμένου να το χρησιμοποιήσει μετά το πέρας των μαθημάτων. Στην περίπτωση που διαπιστωθεί η ύπαρξη εκτός τσάντας τέτοιου είδους συσκευών, η συσκευή παραδίδεται στη διεύθυνση του σχολείου, επιστρέφεται μετά το πέρας των μαθημάτων και ενημερώνονται σχετικά οι γονείς/κηδεμόνες.

II. ΠΑΙΔΑΓΩΓΙΚΟΣ ΕΛΕΓΧΟΣ

Είναι αυτονόητο ότι οι ποινές ως εξωτερικό κίνητρο έχουν φτωχά αποτελέσματα στην αλλαγή της συμπεριφοράς των μαθητών και, ως εκ τούτου, για την Παιδαγωγική δεν προκρίνονται παρά ως η έσχατη επιλογή των εκπαιδευτικών. Εντούτοις, οι μαθητές πρέπει να συνειδητοποιήσουν ότι κάθε πράξη τους έχει κάποιες επιπτώσεις ανάλογα με τη σοβαρότητά της, ώστε να μάθουν να αναλαμβάνουν την ευθύνη των επιλογών τους και να γίνουν υπεύθυνοι πολίτες. Αποκλίσεις των μαθητών/τριών από τη δημοκρατική συμπεριφορά, τους κανόνες του σχολείου, τους όρους της ισότιμης συμμετοχής στη ζωή του σχολείου, από τον οφειλόμενο σεβασμό στον/στην εκπαιδευτικό, στον/ στην συμμαθητή/τρια, στη σχολική περιουσία, θεωρούνται σχολικά παραπτώματα. Τα σχολικά παραπτώματα αντιμετωπίζονται από το σχολείο σύμφωνα με την ισχύουσα νομοθεσία

και με γνώμονα την αρχή ότι η κατασταλτική αντιμετώπιση αυτών των φαινομένων είναι η τελευταία επιλογή, χωρίς όμως να αποκλείεται η εφαρμογή των κάθε φορά ισχυόντων παιδαγωγικών μέτρων.

Τα θέματα αποκλίνουσας συμπεριφοράς των μαθητών/τριών στο σχολείο αποτελούν αντικείμενο συνεργασίας του/της εκπαιδευτικού της τάξης του/τη Διευθυντή/τρια-Προϊστάμενο/η της σχολικής μονάδας, τον Σύλλογο Διδασκόντων/ουσών και τον/τη Σύμβουλο Εκπαίδευσης Παιδαγωγικής Ευθύνης, προκειμένου να υπάρξει η καλύτερη δυνατή παιδαγωγική αντιμετώπισή τους. Σε κάθε περίπτωση και πριν από οποιαδήποτε απόφαση, λαμβάνεται υπόψη η βασική αρχή του σεβασμού της προσωπικότητας και των δικαιωμάτων των μαθητών/τριών.

3. Η ΔΙΕΥΘΥΝΣΗ ΤΟΥ ΣΧΟΛΕΙΟΥ

- ✓ Η Διεύθυνση του σχολείου έχει τη διοικητική-παιδαγωγική και επιστημονική ευθύνη του σχολείου. Καθοδηγεί τη σχολική κοινότητα, ώστε να έχει όραμα, να θέσει υψηλούς στόχους και να εξασφαλίσει τις προϋποθέσεις επίτευξής τους για ένα σχολείο λειτουργικό, δημοκρατικό και ανοιχτόστην κοινωνία
- ✓ Δημιουργεί κλίμα αμοιβαίας κατανόησης και εκτίμησης ανάμεσα σε αυτήν και τους εκπαιδευτικούς και εξασφαλίζει τη συναίνεση και τη συνεργασία όλων.
- ✓ Ασκεί με δικαιοσύνη, σύνεση και δημοκρατικό πνεύμα τα καθήκοντα παρακινώντας τους εκπαιδευτικούς στην ανάπτυξη πρωτοβουλιών και ενθαρρύνοντάς τους να καινοτομούν στην τάξη.
- ✓ Είναι υπεύθυνη για την ομαλή λειτουργία του σχολείου και το συντονισμό της σχολικής ζωής.
- ✓ Φροντίζει για τη λήψη κάθε μέτρου, το οποίο συμβάλλει στην καλύτερη λειτουργία του σχολείου.
- ✓ Έχει την παιδαγωγική ευθύνη για τη διαμόρφωση θετικού, δημοκρατικού κλίματος στο σχολείο και για την ανάπτυξη αρμονικών σχέσεων ανάμεσα στα μέλη της σχολικής κοινότητας.
- ✓ Επικοινωνεί με τους μαθητές/τριες και επιτρέπει την πρόσβαση όλων στο Γραφείο συμβάλλοντας στη δημιουργία κλίματος συνεργασίας και δημοκρατίας.
- ✓ Συνεργάζεται με τους γονείς και το Σύλλογο Γονέων και Κηδεμόνων σε τακτική βάση φροντίζοντας να συγκαλεί κανονικά τις συνεδριάσεις των συλλογικών οργάνων.
- ✓ Έχει ευθύνη μαζί με τους εκπαιδευτικούς για την καθαριότητα και αισθητική των χώρων του διδακτηρίου, καθώς και για την προστασία της υγείας και ασφάλειας των μαθητών.
- ✓ Φροντίζει να καλύπτονται οι διδακτικές ώρες σε περίπτωση απουσίας εκπαιδευτικού, πάντα μέσα στο γράμμα και το πνεύμα της κείμενης νομοθεσίας.
- ✓ Σε συνεργασία με τους διδάσκοντες καταρτίζει το πρόγραμμα ενημέρωσης των γονέων.
- ✓ Έχει την ευθύνη για τη σύνταξη του ωρολογίου προγράμματος με γνώμονα την αποδοτική λειτουργία του.

4. ΔΙΔΑΚΤΙΚΟ ΠΡΟΣΩΠΙΚΟ

Οι εκπαιδευτικοί επιτελούν έργο υψηλής κοινωνικής ευθύνης. Στο έργο τους περιλαμβάνεται η εκπαίδευση, η διδασκαλία και ο παιδαγωγικός έλεγχος των μαθητών. Εκτός από τη διδασκαλία των μαθημάτων, διαπαιδαγωγεί με το παράδειγμα και την καθημερινή του παρουσία. Επομένως οι υποχρεώσεις του δεν περιορίζονται μόνο στην άρτια επιστημονική του κατάρτιση και στην αποτελεσματικότητα της διδασκαλίας του. Επεκτείνονται και πολύ πέρα από αυτά:

- Προσέρχονται έγκαιρα στο σχολείο και δεν παραβιάζουν το χρόνο έναρξης και λήξης των μαθημάτων.
- Το πρωί, υποδέχονται τους μαθητές/τριές τους στο τμήμα τους, όπου γίνεται και η πρωινή προσευχή. Ετερόδοξοι μαθητές μπορούν να μη συμμετέχουν, μετά από σχετική ενημέρωση του σχολείου από τους Γονείς/Κηδεμόνες.
- Δεν επιτρέπουν την έξοδο μαθητή-τριας από την αίθουσα για οποιονδήποτε λόγο πλην ολιγόλεπτης απουσίας.
- Συνεργάζονται με όλα τα μέλη της σχολικής Κοινότητας (εκπαιδευτικούς, μαθητές/τριες, Γονείς, Δ/νση, τοπικούς φορείς)
- Ενημερώνουν τους γονείς και κηδεμόνες για το ήθος και την επίδοση των μαθητών τόσο ιδιαίτερος όσο και ομαδικά σε τακτική βάση και σε ημέρες και ώρες που καθορίζουν και κοινοποιούν από την αρχή του σχολικού έτους και πάντως απαραίτητα τουλάχιστον μία φορά κάθε μήνα.
- Επιμελούνται την ποιοτική διδασκαλία των διδακτικών αντικειμένων, με τη χρήση κατάλληλων εποπτικών μέσων και Η/Υ, διασφαλίζοντας ένα εμπλουτισμένο μαθησιακό περιβάλλον.
- Εντοπίζουν μαθησιακές δυσκολίες και σε συνεργασία με τη Δ/νση, τους Γονείς και τους εκπαιδευτικούς του τμήματος ένταξης, παρεμβαίνουν αποτελεσματικά με στόχο την αντιμετώπισή τους.
- Σέβονται απόλυτα το χρόνο διαλείμματος των μαθητών.
- Προσέχουν το ύφος και τη μορφή της γλώσσας που χρησιμοποιούν και συμπεριφέρονται με σεβασμό προς τους μαθητές.
- Απαγορεύεται το κάπνισμα μέσα στο σχολικό χώρο.
- Οι διδάσκοντες αποχωρούν από την τάξη αφού προσέλθει ο διδάσκων/η διδάσκουσα της επόμενης ώρας. Την τελευταία ώρα του προγράμματος αποχωρούν τελευταίοι από την τάξη την ώρα της λήξης, συνοδεύοντας τους μαθητές/τριες στην έξοδο.
- Οφείλουν και όταν ακόμη δεν είναι εφημερεύοντες, να ελέγχουν τους μαθητές, όταν αντιλαμβάνονται οποιαδήποτε εκτροπή τους.
- Εξασφαλίζουν την ασφάλεια και την ευταξία κατά την διάρκεια της παραμονής τους στον σχολικό χώρο και κατά την πραγματοποίηση εκδηλώσεων, που γίνονται με ευθύνη του σχολείου.
- Προσπαθούν να ευαισθητοποιήσουν τους μαθητές σε θέματα που αφορούν την καθαριότητα, την υγιεινή και την αισθητική του χώρου στον οποίο φοιτούν.
- Καλλιεργούν συνειδητά το αίσθημα της αυτοπειθαρχίας και της κοινωνικής συνείδησης στους μαθητές.
- Σέβονται την προσωπικότητα, τις ιδιαίτερες ανάγκες και τις κοινωνικές, πολιτιστικές, θρησκευτικές ή φυλετικές ιδιαιτερότητες του μαθητή.
- Η δίκαιη συμπεριφορά του εκπαιδευτικού πρέπει να επιβεβαιώνεται καθημερινά στην πράξη με τα εξής στοιχεία:

- i. Τρόπος αντιμετώπισης του μαθητή
 - ii. Τρόπος αξιολόγησης και βαθμολόγησης
 - iii. Τρόπος με τον οποίον εκτονώνει τις εντάσεις, που παρουσιάζονται στο τμήμα.
 - iv. Αποφασιστικότητα με την οποία αντιμετωπίζονται οι δυσλειτουργίες
 - v. Προβλήματα που μπορούν να αντιμετωπιστούν μέσα στο τμήμα δεν πρέπει να μεγεθύνονται φθάνοντας μέχρι τη Διεύθυνση.
- Αναφέρουν στη Δ/ντρια του σχολείου κάθε υποψία που έχουν για τυχόν οικογενειακή κακοποίηση μαθητή και φροντίζουν να ενημερώνονται για άλλα προβλήματα υγείας ή ιδιαιτερότητες των μαθητών τους.
 - Φροντίζουν να ενημερώνονται για την οικονομική και κοινωνική κατάσταση των οικογενειών των μαθητών τους, ώστε να παρεμβαίνει το σχολείο-όπου μπορεί-αξιοποιώντας τον κοινωνικό ρόλο και το “ανθρώπινο πρόσωπο” που οφείλει να έχει.
 - Τηρούν την απαραίτητη εχεμύθεια σχετικά με τις αποφάσεις και συζητήσεις στον Σύλλογο Διδασκόντων για τις επιδόσεις ή τη συμπεριφορά των μαθητών και για κάθε άλλο θέμα που αφορά συμβάντα στον χώρο του σχολείου.
 - Αξιοποιούν τη σχολική ιστοσελίδα και με τους μαθητές τους και για επικοινωνία με τους γονείς, έχοντας την ευθύνη για ότι αναρτούν σε αυτή.
 - Συνεργάζονται μεταξύ τους, ειδικά όταν διδάσκουν στο ίδιο τμήμα, και σέβονται τις απόψεις όλων των συναδέλφων χωρίς να υποτιμούν το διδακτικό αντικείμενο κανενός.
 - Ασκούν τον παιδαγωγικό έλεγχο
 - Τηρούν το Αναλυτικό Πρόγραμμα-Ωρολόγιο Πρόγραμμα

5. ΓΟΝΕΙΣ ΚΑΙ ΚΗΔΕΜΟΝΕΣ

Οι γονείς-κηδεμόνες οφείλουν να συμπεριφέρονται προς όλους τους εκπαιδευτικούς με τη δέουσα ευγένεια, σοβαρότητα, ευπρέπεια και σεβασμό που επιβάλλει το λειτούργημά τους και ο χώρος του σχολείου. Κάθε φορά που δημιουργείται θέμα το οποίο σχετίζεται με συγκεκριμένο/η μαθητή/τρια, ο πρώτος που ενημερώνεται σχετικά είναι ο γονέας/κηδεμόνας/ ασκών την επιμέλεια, ο οποίος θα πρέπει να συνεργαστεί με το σχολείο. Όποιος εισέρχεται σε χώρο Πρωτοβάθμιας Εκπαίδευσης και με οποιοδήποτε τρόπο, ιδίως με φωνασκίες, θόρυβο, ύβρεις ή απειλές κατά του εκπαιδευτικού προσωπικού, εργαζομένων, υπαλλήλων ή μαθητών διαταράσσει τη λειτουργία του τιμωρείται με ποινή φυλάκισης τουλάχιστον ενός (1) έτους και χρηματική ποινή και αν η πράξη συνδέεται με πρόκληση βιαιοπραγίας, με ποινή φυλάκισης τουλάχιστον δύο (2) ετών και χρηματική ποινή (άρθρο 168 του ν. 4619/2019 Κύρωση του Ποινικού Κώδικα (Α'95) παρ. 4 και 5 και άρθρο 33 του ν. 5090/2024 (Α'30)).

Το σχολείο συνεργάζεται με την οικογένεια των μαθητών/τριών, με τον Σύλλογο Γονέων/Κηδεμόνων και Φορέων, των οποίων ο ρόλος πρέπει να είναι διακριτός

Οι γονείς – κηδεμόνες μπορούν και πρέπει να ενημερώνονται τακτικά (τουλάχιστον μία φορά το μήνα) για την πρόοδο και συμπεριφορά του παιδιού τους από το/τη δάσκαλο-α της τάξης σε καθορισμένη ημέρα και ώρα τακτικής συνάντησης (οι ώρες καθορίζονται και αναρτώνται στην ιστοσελίδα του σχολείου).

Οφείλουν να προσέρχονται στο σχολείο και στο τέλος κάθε τριμήνου, εφόσον προσκαλούνται

για τη παραλαβή της βαθμολογίας και για ενημέρωση και να προσκομίζουν στο σχολείο όσα έντυπα- έγγραφα τους ζητούνται (βάσει νομοθεσίας)

- Διαβάζουν προσεκτικά όλες τις ανακοινώσεις (έντυπες/ηλεκτρονικές), που θα αναρτώνται και στην ιστοσελίδα του σχολείου και ενημερώνονται για θέματα λειτουργίας του σχολείου.
- Οφείλουν να γνωστοποιούν στον εκπ/ο της τάξης και στη διεύθυνση κάθε ιδιαιτερότητα που αφορά τη σωματική και ψυχική υγεία του μαθητή.
- Κανένας ενήλικας δεν έχει δικαίωμα να νουθετεί, να επιπλήττει ή να τιμωρεί ΚΑΝΕΝΑ ΠΑΙΔΙ στο χώρο του σχολείου. Όταν υπάρχει οποιοδήποτε πρόβλημα, το συζητά πρώτα με τον υπεύθυνο εκπαιδευτικό (του μαθητή που δημιουργεί το πρόβλημα) και στη συνέχεια (αν δεν επιλυθεί) με τη Διεύθυνση του σχολείου.
- Κάθε συνάντηση Γονέων που αφορούν εκπ/ούς γίνεται μόνο παρουσία και του εκπ/κού
- Γενικά ενήλικος δεν έχει δικαίωμα να βρίσκεται στο κτήριο ή στο προαύλιο του σχολείου χωρίζοντας ενημερώσει τους εκπαιδευτικούς.
- Σε περίπτωση που κάποιος από τους γονείς του μαθητή δεν έχει την κηδεμονία του οφείλει να ενημερώσει άμεσα το σχολείο.
- Σε περίπτωση απουσίας μαθητή, και ιδιαίτερα μακροχρόνιας ή επαναλαμβανόμενης, είναι απαραίτητο να ενημερώνεται έγκαιρα το σχολείο.
- Σε περίπτωση μεταβολής των στοιχείων επικοινωνίας του μαθητή/τριας, ενημερώνουν εγγράφως το σχολείο.

Ψηφιακή Ενημέρωση γονέων/κηδεμόνων

Δίνεται η δυνατότητα στους γονείς/κηδεμόνες να ενημερώνονται ηλεκτρονικά για τις απουσίες, τη βαθμολογία των μαθητών/τριών και ανακοινώσεις που αφορούν την σχολική μονάδα μέσω της ηλεκτρονικής εφαρμογής «e- Parents» (<https://eschools.minedu.gov.gr/>). Η πλατφόρμα θα δώσει στον/στην πολίτη-κηδεμόνα ένα ζωντανό και μόνιμο δίαυλο επικοινωνίας με το σχολείο, μέσω του οποίου ο/η κηδεμόνας θα αλληλεπιδρά με την σχολική μονάδα. Οι διαθέσιμες υπηρεσίες που περιλαμβάνονται στην πρώτη έκδοση του υποσυστήματος «e-Parents», οργανωμένες ανά ρόλο χρήστη, είναι οι εξής: Ανακοινώσεις και Ειδοποιήσεις Σχολικής Μονάδας, Απουσίες Μαθητή, Βαθμολογίες Μαθητή.

- Οι γονείς/κηδεμόνες των μαθητών/τριών έχουν τη δυνατότητα έκδοσης Βεβαίωσης Φοίτησης των εξαρτώμενων τέκνων τους μέσω της Ενιαίας Ψηφιακής Πύλης της Δημόσιας Διοίκησης:

(<https://www.gov.gr/ipiresies/ekpaideuse/eggraphe-se-skholeio/attending-school>).

6. ΠΟΙΟΤΗΤΑ ΣΧΟΛΙΚΟΥ ΧΩΡΟΥ

Ένας από τους στόχους του σχολείου είναι η καλλιέργεια της αίσθησης της ευθύνης στους/στις μαθητές/τριες σε ό,τι αφορά την ποιότητα του σχολικού χώρου. Καθαρά και συντηρημένα κτίρια -αίθουσες, εργαστήρια, παραρτήματα, ο αύλειος χώρος- διαμορφώνουν τον περιβάλλοντα χώρο μέσα στον οποίο είναι δυνατόν να καλλιεργηθεί η ψυχή του/τις μαθητή/τριας. Φθορές, ζημιές και κακή χρήση της περιοχής του σχολείου αποδυναμώνουν τις εκπαιδευτικές δυνατότητές του και οδηγούν στην αντίληψη της απαξίωσης της δημόσιας περιοχής.

Στις περιπτώσεις εκείνες, όπου αποδεδειγμένα η φθορά/καταστροφή, μερική ή ολική, σχολικών κτιρίων, χώρων και παραρτημάτων αυτών, καθώς και υλικοτεχνικής υποδομής και εξοπλισμού εντός αυτών, αποδίδεται σε συγκεκριμένο/η μαθητή/τρια, ο/η τελευταίος/α ελέγχεται για τη συμπεριφορά αυτή και η δαπάνη αποκατάστασης βαρύνει τον γονέα/κηδεμόνα του/της. Συγκεκριμένα, η Διεύθυνση της σχολικής μονάδας καλεί τον γονέα/κηδεμόνα/ασκούντα την επιμέλεια στον οποίο αποδεδειγμένα αποδίδεται η ζημία και του ζητάει να την αποκαταστήσει, μέσα σε προθεσμία πέντε (5) ημερών. Στην περίπτωση που δηλώσουν ότι δεν προτίθενται να αποκαταστήσουν τη ζημία, τότε η Διεύθυνση της σχολικής μονάδας το γνωστοποιεί στον οικείο Δήμο ή στη Σχολική Επιτροπή, σύμφωνα με τα οριζόμενα στο άρθρο 28 του ν. 5056/2023. Ο Δήμος ή η Σχολική Επιτροπή οφείλει να ζητήσει και να λάβει τρεις (3) προσφορές για την αποκατάσταση της ζημίας και να διαλέξει την πιο οικονομική, συντάσσοντας προς τούτο σχετικό πρακτικό. Αφού ολοκληρωθούν οι εργασίες στη σχολική μονάδα, τότε Ο οικείος Δήμος ή η Σχολική Επιτροπή που επιβαρύνθηκε με τη σχετική δαπάνη καλείται να αποστείλει το αποδεικτικό εξόφλησης στους γονείς/κηδεμόνες του/ της. Τους καλεί εντός προθεσμίας πέντε (5) ημερών να καταβάλουν το ποσό σε συγκεκριμένο λογαριασμό του Δήμου ή της Σχολικής Επιτροπής και γνωστοποιώντας τους, ταυτόχρονα, ότι σε περίπτωση μη καταβολής του θα υπάρξει σχετική βεβαίωση οφειλής από την αρμόδια οικονομική υπηρεσία του Δήμου και είσπραξή της, σύμφωνα με τα οριζόμενα στον ν. 4978/2022. Σε περίπτωση άρνησης, η σχετική δαπάνη βεβαιώνεται και ακολουθεί η διαδικασία είσπραξής της.

7. ΚΥΛΙΚΕΙΟ

- Κύριο χαρακτηριστικό του κυλικείου είναι η καθαριότητα και η ποιότητα των τροφίμων που ελέγχονται ιδιαίτερω, προκειμένου να διασφαλίζεται η υγεία μαθητών και προσωπικού.
- Παρέχει είδη τροφών σύμφωνα με τις εκάστοτε σχετικές εγκυκλίους και ακολουθεί πιστά τις υγειονομικές υποδείξεις της νομοθεσίας.
- Αρμόδια επιτροπή ελέγχει την εφαρμογή των όρων λειτουργίας του κυλικείου καθώς και την τιμολογιακή πολιτική.
- Ο υπεύθυνος του κυλικείου οφείλει να ασφαρίζει το κυλικείο και να αποκλείει την πρόσβαση μαθητών για την αποφυγή τραυματισμών.
- Ο υπεύθυνος του κυλικείου οφείλει να απευθύνεται στους μαθητές και τους εκπαιδευτικούς με τονδέοντα σεβασμό και να περιορίζεται αυστηρά στα καθήκοντά του.

8. ΣΧΟΛΙΚΕΣ ΕΚΔΗΛΩΣΕΙΣ-ΔΡΑΣΤΗΡΙΟΤΗΤΕΣ-ΚΑΙΝΟΤΟΜΑ ΠΡΟΓΡΑΜΜΑΤΑ

Οι σχολικές γιορτές, εθνικές, θρησκευτικές ή άλλου τύπου (π.χ. λήξης σχολικού έτους) καθώς και οι διδακτικές επισκέψεις αποτελούν μέρος της σχολικής ζωής και βοηθούν στην αποτελεσματική πραγμάτωση του σχολικού έργου, γι' αυτό οι μαθητές απουσιάζουν από αυτές μόνο αν έχουν σοβαρό λόγο. Η συμπεριφορά και οι υποχρεώσεις των μαθητών κατά τη διάρκειά τους είναι ανάλογη με αυτή του υπόλοιπου σχολικού προγράμματος.

Σε περίπτωση διδακτικής επίσκεψης τηρείται το ημερήσιο σχολικό διδακτικό ωράριο, ενώ θα υπάρχει ενημέρωση εκ των προτέρων για κάθε περίπτωση αλλαγής του προς γονείς και

μαθητές.

Στις σχολικές γιορτές, το ωράριο διαμορφώνεται κατά περίπτωση και οι γονείς ενημερώνονται εκ των προτέρων για το πρόγραμμα της γιορτής (στις Εθνικές γιορτές π.χ. ορίζεται η ώρα έναρξης και η διάρκεια της γιορτής και δε λειτουργεί το Ολοήμερο).

Οι τάξεις που αναλαμβάνουν τις σχολικές εορτές ορίζονται ως εξής:

Επέτειος 28^{ης} Οκτωβρίου: Δ' τάξη

Γιορτή Πολυτεχνείου: Ε' τάξη

Επέτειος 25^{ης} Μαρτίου: Στ' τάξη

Αθλητική και πολιτιστική ημέρα με τη λήξη του έτους όπου συμμετέχουν όλα τα παιδιά του σχολείου.

Επίσης κατά το τρέχον σχολικό έτος πραγματοποιούνται και τα Εργαστήρια Δεξιοτήτων σύμφωνα με τον Προγραμματισμό των θεμάτων που έχει γίνει από τον Σύλλογο Εκπαιδευτικών του σχολείου μας.

9. ΣΧΟΛΙΚΗ ΙΣΤΟΣΕΛΙΔΑ

Σύμφωνα με το **άρθρο 105 του ν. 4823/2021 (Α'136)** το σχολείο διαθέτει και λειτουργεί επίσημο ιστολόγιο στη βάση του Πανελληνίου Σχολικού Δικτύου (ΠΣΔ).
<https://blogs.sch.gr/dimkarys/>

Υπεύθυνη για τη διαχείριση της παραπάνω επίσημης ιστοσελίδας είναι η εκπαιδευτικός Παπαγεωργίου Κυριακή.

Κάθε εκπαιδευτικός του σχολείου μπορεί να αναρτά σε συνεννόηση με την υπεύθυνη και τη Διευθύντρια στους διαδικτυακούς τόπους του σχολείου ότι θεωρεί σχετικό με το εκπαιδευτικό έργο του σχολείου. Οι αναρτήσεις των εκπαιδευτικών γίνονται επώνυμα και αυτοί φέρουν την ευθύνη γι' αυτές.

Με ευθύνη των εκπαιδευτικών μπορεί να γίνονται αναρτήσεις και από τους/τις μαθητές/τριες της τάξης τους. Και σε αυτή την περίπτωση την ευθύνη της ανάρτησης έχει ο εκάστοτε εκπαιδευτικός και όχι οι μαθητές/τριες.

Οι εκπαιδευτικοί παροτρύνονται να κάνουν χρήση του επίσημου ιστότοπου του σχολείου και να εμπλέκουν τους/τις μαθητές/τριες σε αυτές χωρίς αυτό να αποκλείει τη λειτουργία δικών τους ιστότοπων.

Στον επίσημο διαδικτυακό τόπο του σχολείου αναρτώνται ανακοινώσεις που επιθυμεί να δημοσιοποιήσει ο Σύλλογος Γονέων και Κηδεμόνων.

Η Διευθύντρια και όλο το προσωπικό μεριμνά για την ασφάλεια των ευαίσθητων προσωπικών δεδομένων των μαθητών στο Διαδίκτυο και ακολουθεί τις σχετικές οδηγίες του ΠΣΔ.

10. ΑΝΤΙΜΕΤΩΠΙΣΗ ΕΚΤΑΚΤΩΝ ΑΝΑΓΚΩΝ

Οι φυσικές καταστροφές παρουσιάζουν αυξητική τάση τα τελευταία χρόνια με ποικίλες συνέπειες στο ανθρωπογενές περιβάλλον. Η σχολική μας μονάδα, ως λειτουργικός χώρος φιλοξενίας και δραστηριοποίησης ευάλωτης ομάδας του πληθυσμού, απαιτεί αυξημένο βαθμό ετοιμότητας έναντι των κινδύνων αυτών.

Το πρώτο δεκαήμερο του Σεπτεμβρίου, ο/η Διευθυντής/ντρια του σχολείου σε συνεργασία με τον Σύλλογο Διδασκόντων/ουσών επικαιροποιούν το «Σχέδιο Μνημονίου Ενεργειών για τη Διαχείριση του Σεισμικού Κινδύνου στη σχολική μονάδα» που βρίσκεται στη σχετική σελίδα του Ο.Α.Σ.Π. και προβαίνουν σε όλες τις απαιτούμενες ενέργειες που προβλέπονται πριν από τον σεισμό καθώς και στον **προγραμματισμό και υλοποίηση** των απαραίτητων ασκήσεων ετοιμότητας κατά τη διάρκεια του σχολικού έτους.

Στο σχολείο μας υπάρχει **σχέδιο εκκένωσης του κτιρίου** σε περίπτωση έκτακτης ανάγκης (σεισμός, φυσικές καταστροφές) όπως φαίνεται στο σχεδιάγραμμα, το οποίο επικαιροποιείται κάθε χρόνο. Συχνά δε, πραγματοποιούνται ασκήσεις σεισμού και κάθε μαθητής γνωρίζει τι πρέπει να κάνει. Παράλληλα, όλο το προσωπικό, διδακτικό και βοηθητικό, γνωρίζει τον ρόλο του σε περίπτωση που παραστεί ανάγκη.

Οι πυροσβεστήρες ελέγχονται σύμφωνα με τις κείμενες διατάξεις και κάθε πιθανά επικίνδυνη φθορά στις κτιριακές εγκαταστάσεις επιδιορθώνεται το συντομότερο δυνατό.

Τέλος, σε καταστάσεις πανδημίας ή ακραίων-επικίνδυνων φαινομένων οι εκπαιδευτικοί, μαθητές/μαθήτριες, γονείς/κηδεμόνες και η Διευθύντρια, οφείλουν να συμμορφώνονται και να ακολουθούν ρητά τις οδηγίες που εκδίδουν οι εκάστοτε αρμόδιοι φορείς/υπηρεσίες: π.χ. ΕΟΔΥ, ΥΠΑΙΘΑ, Υπουργείο Πολιτικής Προστασίας, κ.λπ. για την εύρυθμη λειτουργία της σχολικής μονάδας και την ασφάλεια των μελών της

Στο πλαίσιο της διασφάλισης της υγείας των μαθητών, των εκπαιδευτικών και των υπόλοιπων εργαζομένων στο σχολείο μας και με βάση τις οδηγίες της πολιτείας θα πρέπει να τηρούνται όσα αναφέρονται στην **Εγκύκλιο (Αριθ.ΠρωτΔ1γ/Γ.Π/οίκ.46092 - 05/9/2023)** που έχει ως στόχο την ελαχιστοποίηση της πιθανότητας διασποράς της εποχικής γρίπης, των ιώσεων και του κορωνοϊού.

Συγκεκριμένα πρέπει να τηρούνται τα παρακάτω μέτρα:

1. **Χρήση μάσκας:** Σύμφωνα με την υπ. αρ. Δ1α/Γ.Π.οικ.50908/07-09-2022 Κ.Υ.Α. (Β'4695), την υπό στοιχεία 1614/Υ1/08-01-2020 Απόφαση της Υπουργού και των Υφυπουργών Παιδείας και Θρησκευμάτων (Β' 8) Ενόψει της λειτουργίας των σχολικών μονάδων Πρωτοβάθμιας και Δευτεροβάθμιας Εκπαίδευσης και Ειδικής Αγωγής και Εκπαίδευσης για το σχολικό έτος 2022-23 ισχύουν τα κάτωθι: Η χρήση προστατευτικής μάσκας (απλής χειρουργικής ή υφασμάτινης με κατάλληλες προδιαγραφές) **είναι προαιρετική** για τους/τις μαθητές/τριες σε όλες τις τάξεις, τους εκπαιδευτικούς και το λοιπό προσωπικό, καθώς και για τους επισκέπτες των σχολικών μονάδων
2. **Αποφεύγεται ο συγχρωτισμός** των μαθητών και για το λόγο αυτό οι μαθητές/τριες προαυλίζονται κατά τάξη σε διαφορετικά σημεία της αυλής.
3. **Συχνός καθαρισμός των χεριών** με χρήση νερού και σαπουνιού ή με αλκοολούχο αντισηπτικό διάλυμα. Σε κάθε αίθουσα θα υπάρχει αλκοολούχο διάλυμα.
4. **Καλός αερισμός** των αιθουσών, καθαριότητα χώρων και τακτική εφαρμογή απολυμαντικού σε επιφάνειες.

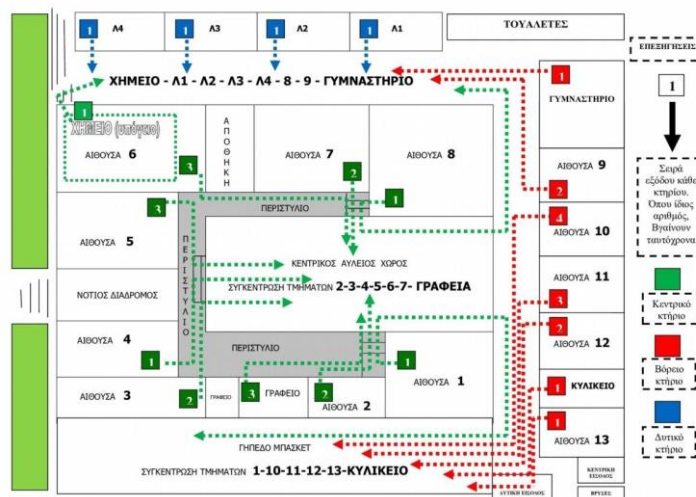
5. Αποφυγή επίσκεψης στο σχολείο γονέων και κηδεμόνων όταν αυτό δεν είναι απολύτως απαραίτητο.
6. Καθαριότητα και απολύμανση επιφανειών και χώρων στις αίθουσες διδασκαλίας, στους χώρους σίτισης, στα αποχωρητήρια κ.λ.π.
7. Αναγκαιότητα συνεχούς ενημέρωσης του σχολικού πληθυσμού σχετικά με τον τρόπο μετάδοσης των ιογενών αναπνευστικών λοιμώξεων, ώστε να μην υπάρχει εφησυχασμός, με ανάρτηση εικονογραφημένων οδηγιών επί του θέματος σε εμφανή σημεία εντός των κτιριακών εγκαταστάσεων.
8. Τα παιδιά και οι εκπαιδευτικοί που εμφανίζουν πυρετό ή/και άλλα συμπτώματα ίωσης ή συμβατά με λοίμωξη Covid-19, **απαγορεύεται να προσέρχονται στο σχολείο**. Θα παραμένουν στο σπίτι μέχρι την υποχώρηση των συμπτωμάτων και να είναι άπυρετα ένα 24ωρο. Συστήνεται προς τους γονείς ο έλεγχος των παιδιών για ενδεχόμενη εμφάνιση συμπτωμάτων (πιθανώς και με θερμομέτρηση) πριν την αναχώρησή τους από το σπίτι.

Εφαρμογή και παρακολούθηση τήρησης των μέτρων

Η Διευθύντρια της σχολικής μονάδας και ο Σύλλογος Διδασκόντων, είναι υπεύθυνοι για την ορθή και ενιαία εφαρμογή των μέτρων που περιγράφονται στην παρούσα και για τη λήψη των κατάλληλων μέτρων ασφάλειας και προφύλαξης μαθητών/τριών, εκπαιδευτικών και λοιπού προσωπικού, σύμφωνα με τις οδηγίες της Διεύθυνσης Δημόσιας Υγείας του Υπουργείου Υγείας και του Εθνικού Οργανισμού Δημόσιας Υγείας.

Στην περίπτωση αναστολής λειτουργίας των σχολικών μονάδων ακολουθείται από όλους τους εκπαιδευτικούς το πρόγραμμα της Τηλεκπαίδευσης, όπως αυτό ορίζεται από τις εγκυκλίους του Υ.ΠΑΙ.Θ.Α και εξειδικεύεται από τον Σύλλογο Διδασκόντων με ευθύνη της Διευθύντριας.

Χώρος συγκέντρωσης σε περίπτωση ανάγκης



11. ΕΜΒΟΛΙΑΣΜΟΣ ΜΑΘΗΤΩΝ/-ΤΡΙΩΝ – ΦΑΡΜΑΚΕΥΤΙΚΗ ΑΓΩΓΗ ΜΑΘΗΤΩΝ/-ΤΡΙΩΝ ΕΝΤΟΣ ΣΧΟΛΙΚΟΥ ΩΡΑΡΙΟΥ

Σύμφωνα με την γνωμοδότηση της Εθνικής Επιτροπής Εμβολιασμών υποχρεωτικά είναι όλα εκείνα τα εμβόλια που είναι ενταγμένα στο Εθνικό Πρόγραμμα Εμβολιασμών. Ένα από τα

δικαιολογητικά εγγραφής, αποτελεί και η επίδειξη του Βιβλιαρίου Υγείας ή άλλο στοιχείο από το οποίο αποδεικνύεται ότι έγιναν τα προβλεπόμενα εμβόλια.

οι εκπαιδευτικοί δεν υποχρεούνται να έχουν τις απαραίτητες ιατρικές ή φαρμακευτικές γνώσεις, ώστε να συνεισφέρουν με εξειδικευμένες πράξεις (χορήγηση φαρμάκου από το στόμα, ή σε ενέσιμη μορφή) σε ειδικού τύπου ασθένειες των μαθητών (εφηβικός ζαχαρώδης διαβήτης, επιληπτικές κρίσεις κ.ά) αλλά και σε εποχιακές ιώσεις. Αυτό δεν αποκλείει την υποχρέωση του εκπαιδευτικού να παρέχει τις στοιχειώδεις πρώτες βοήθειες στους μαθητές του σχολείου του.

Για το λόγο αυτό, σε περιπτώσεις που απαιτείται φαρμακευτική αγωγή, οι γονείς και κηδεμόνες των μαθητών, οφείλουν να αιτούνται την άδεια των Διευθυντών της σχολικής μονάδας προκειμένου να εισέρχονται οι ίδιοι, ή άλλο πρόσωπο το οποίο θα υποδείξουν σχετικά, στο χώρο του σχολείου, ώστε να τη χορηγήσουν.

Σε έκτακτα σοβαρά ιατρικά περιστατικά μαθητών, οι Δ/ντές οφείλουν μόνο να καλούν το ΕΚΑΒ (166) για διακομιδή του μαθητή, ενώ ταυτόχρονα ενημερώνουν τους γονείς του.

12. ΠΡΟΛΗΨΗ ΦΑΙΝΟΜΕΝΩΝ ΒΙΑΣ ΚΑΙ ΣΧΟΛΙΚΟΥ ΕΚΦΟΒΙΣΜΟΥ

Με την έναρξη της σχολικής χρονιάς, συγκροτείται στη σχολική μας μονάδα μια επιτροπή ενάντια στον εκφοβισμό και την ενδοσχολική βία, η οποία έχει αναλάβει καθήκοντα επιτήρησης των μαθητών και καταγραφής των συμβάντων στους χώρους και στον χρόνο που γίνονται προκειμένου να τα αντιμετωπίσει σε συνεργασία με το υπόλοιπο προσωπικό του σχολείου και τους γονείς των παιδιών.

Επίσης, πολιτική και φιλοσοφία του σχολείου μας είναι η ευαισθητοποίηση των παιδιών, αναφορικά με τις διαπροσωπικές σχέσεις και η διαμόρφωση και υιοθέτηση θετικών συμπεριφορών στον χώρο του σχολείου με κατεύθυνση την αρμονική συνύπαρξη των μαθητών μέσα σε ένα περιβάλλον ισοτιμίας, αλληλοσεβασμού, αποδοχής και συνεργασίας.

Μέσα στο πλαίσιο της ευαισθητοποίησης και της έγκαιρης παρέμβασης για την αντιμετώπιση των προβλημάτων συμπεριφοράς και επιθετικότητας, σχεδιάζονται και υλοποιούνται:

1. Άμεση επικαιροποίηση του εσωτερικού κανονισμού της σχολικής μονάδας, με τις πρόσφατες εγκυκλίους του Υ.ΠΑΙ.Θ.Α καθώς και τήρηση πρωτοκόλλου για τη διαχείριση περιστατικών ενδοσχολικής βίας.
2. Επικαιροποίηση των κανόνων της τάξης μέσα από δημοκρατικές διαδικασίες και συμμετοχή των μαθητών/τριών στη σύνταξή τους.
3. Δημιουργία και διατήρηση σαφούς συστήματος παρακολούθησης της εφαρμογής των σχολικών κανόνων και της προστασίας της σχολικής κοινότητας από περιστατικά ενδοσχολικής βίας και εκφοβισμού.
4. Ενίσχυση των εργαστηρίων δεξιοτήτων στον θεματικό άξονα ΕΥΖΗΝ με προγράμματα που αφορούν ενίσχυση κοινωνικοσυναισθηματικών δεξιοτήτων των μαθητών/μαθητριών, τεχνικών ενεργητικής ακρόασης και ομαδικών δραστηριοτήτων.
6. Επιλογή σχεδίων δράσης κατά τη φετινή σχολική χρονιά στους θεματικούς άξονες: σχέσεις

μεταξύ μαθητών/τριών και σχέση σχολείου οικογένειας με σκοπό τη βελτίωση και ενδυνάμωσή τους.

7. Δράσεις φιλιαναγνωσίας για την πρόληψη και αντιμετώπιση της ενδοσχολικής βίας και του εκφοβισμού.

8. Ενημερωτικές συναντήσεις, επιμορφώσεις γονέων και εκπ/κών από υπηρεσίες όπως το ΚΕ.Δ.Α.Σ.Υ., από άλλους φορείς: το Χαμόγελο του Παιδιού, ΟΚΑΝΑ, Ψυχολόγοι και Κοινωνικοί Λειτουργοί από τον Δήμο, ειδικοί επιστήμονες και συμβουλευτική γονέων για την αγωγή των παιδιών τους.

9. Δημιουργία δικτύου σχολείων και επιμόρφωση των εκπαιδευτικών σε θέματα διαχείρισης κρίσεων που αφορούν περιστατικά ενδοσχολικής βίας από την Ομάδα Δράσης για την Πρόληψη και Αντιμετώπιση της Ενδοσχολικής Βίας και του Εκφοβισμού, από τη Σύμβουλο Εκπ/σης και άλλους ειδικούς επιστήμονες.

10. Τακτική ενημέρωση των γονέων από τους εκπαιδευτικούς για τη φοίτηση των παιδιών τους, τη συμπεριφορά τους και αποτελεσματική επικοινωνία για την αποφυγή παρερμηνειών.

11. Σχέδια εργασίας και προληπτικά προγράμματα που έχουν σαν στόχο την καλλιέργεια της ενσυναίσθησης, την καλλιέργεια της συναισθηματικής νοημοσύνης, της ενδυνάμωση της ψυχικής ανθεκτικότητας και την δημιουργική επίλυση συγκρούσεων.

Τέλος, δεν είναι λίγες οι φορές όπου καλούμε υπευθύνους ψυχικής υγείας που μιλούν στα παιδιά και τα ενημερώνουν μέσα από παιγνιώδεις δραστηριότητες. Αξιοσημείωτο είναι επίσης το γεγονός ότι όλοι οι εκπαιδευτικοί του σχολείου μας προσπαθούν καθημερινά να διαμορφώνουν προϋποθέσεις θερμού, υποστηρικτικού και δημιουργικού κλίματος και να αποτελούν αρχικά οι ίδιοι πρότυπο συμπεριφοράς.

13. ΑΝΑΤΡΟΦΟΔΟΤΗΣΗ – ΠΡΟΤΑΣΕΙΣ ΒΕΛΤΙΩΣΗΣ

Ο Εσωτερικός Κανονισμός Λειτουργίας επικαιροποιείται σε τακτά χρονικά διαστήματα, μέσω της προβλεπόμενης από τον νόμο συμμετοχικής διαδικασίας όλων των μελών της σχολικής κοινότητας, έτσι ώστε να συμπεριλαμβάνει νέες νομοθετικές ρυθμίσεις, να ανταποκρίνεται στις αλλαγές των συνθηκών λειτουργίας του σχολείου και τις, κατά καιρούς, αποφάσεις των αρμόδιων συλλογικών οργάνων του.

Ο Εσωτερικός Κανονισμός Λειτουργίας βασίζεται στην ισχύουσα νομοθεσία και στις σύγχρονες παιδαγωγικές και διδακτικές αρχές. Η τήρησή του από τους/τις μαθητές/τριες, τους/τις εκπαιδευτικούς και τους γονείς/κηδεμόνες/ασκούντες την επιμέλεια, με αμοιβαίο σεβασμό στον διακριτό θεσμικό ρόλο τους, ώστε να έχει πληρότητα, γενική αποδοχή και εφαρμογή, αποτελεί προϋπόθεση της εύρυθμης λειτουργίας του σχολείου. Είναι το θεμέλιο πάνω στο οποίο μπορεί το σχολείο να οικοδομήσει για να πετύχει τους στόχους και το όραμά του.

Θέματα που ανακύπτουν και δεν προβλέπονται από τον Εσωτερικό Κανονισμό Λειτουργίας, αντιμετωπίζονται κατά περίπτωση από τον/τη Διευθυντή/ντρια-Προϊστάμενο/η του σχολείου και τον Σύλλογο Διδασκόντων/ουσών, καθώς και από τον/τη Σύμβουλο Εκπαίδευσης Παιδαγωγικής Ευθύνης, σύμφωνα με τις αρχές της παιδαγωγικής επιστήμης και την εκπαιδευτική νομοθεσία, σε πνεύμα συνεργασίας με όλα τα μέλη της σχολικής κοινότητας.

Ο Εσωτερικός Κανονισμός Λειτουργίας ισχύει μέχρι την έγκριση νεότερου.

Από τη δημοσίευση της παρούσας παύει να ισχύει η υπό στοιχεία 13423/ΓΔ4/04-02-2021 υπουργική απόφαση «Εσωτερικός Κανονισμός Λειτουργίας Σχολικών Μονάδων Πρωτοβάθμιας και Δευτεροβάθμιας Εκπαίδευσης» (Β' 491).

Η παρούσα απόφαση ισχύει από τη δημοσίευσή της στην Εφημερίδα της Κυβερνήσεως.

10... Οκτωβρίου 2024



Εγκρίνεται	
14 Σύμβουλος Εκπαίδευσης ...Διονυσία Καρλατζιρά Χαλκίδα, 25-10-2024	Διευθυντής Εκπαίδευσης ...Χαραλάμβος Χρυσοστόμους Χαλκίδα, 23-10-2024