

Μια φορά κι έναν καιρό
το Δημοτικό Σχολείο Γαρεφείου...





Μια φορά κι έναν καιρό το Δημοτικό Σχολείο Γαρεφείου ...

Το κτίριο του Δημοτικού Σχολείου βρίσκεται στην είσοδο του οικισμού του Άνω Γαρεφείου. Πρόκειται για το μεγάλο κτίριο του χωριού που δεσπόζει στην περιοχή και διακρίνεται στις αεροφωτογραφίες (Βλέπε «Χρυσές Σελίδες της Ελληνικής Ιστορίας», ο Μακεδονικός Αγώνας, εκδόσεις Μορφωτικός Κόσμος, σελ.-32- τόμος Α΄ του Χρήστου Νεράντζη).

Συνηθίσαμε και το ονομάζαμε τότε το «καινούργιο Σχολείο», σε αντιδιαστολή με το παλιό ,που είχε κτιστεί μάλλον το 1814, δυτικά και δίπλα απ' τον ιερό Ναό της Κοίμησης της Θεοτόκου, ή αλλιώς την παλιά Εκκλησία, όπως την λένε σήμερα οι κάτοικοι.

Το μόνο που θυμάμαι απ' το παλιό Σχολείο, ότι ήταν ένα κτίριο διαμπερές, ορθογώνιο ,νομίζω με τέσσερις τάξεις και ξύλινη σκάλα .Στο τέλος της δεκαετίας του 1950, προφανώς είχε κριθεί ακατάλληλο. Αρχικά στο ισόγειο παίρναμε το «συσσίτιο», μαθητές και νήπια και στη συνέχεια πηγαίναμε για μάθημα. Στον ίδιο χώρο θυμάμαι γίνονταν και προβολές κινηματογράφου. Άλλωστε ήταν ο μοναδικός χώρος που υπήρχε στο χωριό και χρησιμοποιούνταν και ως αίθουσα πολιτιστικών εκδηλώσεων.Νήπιο τότε εγώ συνοδευόμενος από τη μητέρα μου, πήγαινα για το «πρωινό» μου.

Αργότερα το «συσσίτιο» μεταφέρθηκε στο σπίτι του κ. Μπίνου Τραϊανού ,που μαζί με τη γυναίκα του την κ. Άννα αλλά και τη γιαγιά Βασιλική, όλοι τους φιλότιμοι και ευγενικοί, προσπαθούσαν να μας εξυπηρετήσουν , κάτω υπό την επιτήρηση και την επίβλεψη των δασκάλων.

Στο χωριό τότε λειτουργούσαν δύο Νηπιαγωγεία. Ένα σε κάθε οικισμό. Το Νηπιαγωγείο του Άνω Γαρεφείου, με Νηπιαγωγό την κ. Κατίνα Πάσχου, στεγάζονταν τότε στο ισόγειο του σπιτιού της κυρίας Πετρούλας Τραϊανού, μητέρας της κ. Ελένης Νικολάου σήμερα. Το Νηπιαγωγείο του Κάτω Γαρεφείου, με Νηπιαγωγό την κ. Πελαγία, στεγάζονταν σ' ένα κτίσμα, που βρισκόταν στην πλατεία, μπροστά από το σπίτι του κ. Τραϊανού Δημητρίου. Οι δε τάξεις του Δημοτικού και των δύο οικισμών στεγάζονταν σε διάφορα σπίτια του Άνω Γαρεφείου.



Παραδοσιακός Οικισμός Γαρφείου Πέλλας
Το Δημοτικό Σχολείο (Ανω Γαρέφι - 2014)

Οι εργασίες αποπεράτωσης του σημερινού Σχολείου ολοκληρώθηκαν τον Οκτώβριο του 1958. Πρωτολειτούργησε δε από το σχολικό έτος 1958-1959 και ήταν η τάξη μου, (η πρώτη τότε), η οποία είχε την τιμητική της να κάνει όλα τα μαθήματά της στο καινούργιο Σχολείο. Μέχρι να τελειώσουν οι εργασίες, τα μαθήματα των δύο τάξεων (Α΄ & Β΄) , γινόταν κάτω από τα πλατάνια της Ελένης Μιλτιάδου, όπου βρίσκεται το σπίτι της, κόρη του αείμνηστου Γραμματέα Χρήστου Μιλτιάδη , με δασκάλα την κυρία Αλίκη Σιδηροπούλου. Εκεί ξαπλωμένοι μάθαμε τα πρώτα γράμματα απ' το Αλφάβητο, σβήνοντας και γράφοντας επάνω στις πλάκες.

Το Σχολείο είναι πετρόκτιστο, χτισμένο σύμφωνα με το τότε αρχιτεκτονικό σχέδιο, που συνηθιζόταν εκείνη την εποχή , για αντίστοιχες χρησιμότητας κτίρια. Ορθογώνια κτίσματα με ευρύχωρες αίθουσες ,τρεις τον αριθμό και το Γραφείο του Διευθυντή και των δασκάλων . Παράλληλα , δυτικά και κάτω από την τότε αίθουσα της Α΄ & της Β΄ τάξης, υπήρχε και μία υπόγεια αίθουσα για τη στέγαση του Νηπιαγωγείου.

Μια άνετη αυλή εκτεινόταν και εκτείνεται σήμερα. Τότε χαλικόστρωτη με κούνιες και μονόζυγα, με τις τότε τουαλέτες , μαθητών και δασκάλων. Μπαίνοντας αριστερά την είσοδο υπήρχε ένα μικρό κτίσμα ,όπου κάποτε χρησιμοποιήθηκε ως κοτέτσι του Σχολείου και δεξιά βρίσκονταν οι βρύσες .



Παραδοσιακός Οικόσπρος Γαρεφείου Πέλλας
Ανάγερση Δημητρίου Σχολαίου το έτος 1957!

Σήμερα σύγχρονη, ασφαλτοστρωμένη με την προβλεπόμενη υποδομή για την άθληση των μαθητών.

Την εποχή εκείνη το χωριό έσφυζε από ζωή, με αρκετή νεολαία, αφού ο μέσος όρος των παιδιών ανά οικογένεια ήταν τέσσερα παιδιά. Υπήρχαν και κάποιες πολύτεκνες οικογένειες.

Λειτουργικά το Σχολείο ήταν τριτάξιο, σημερινό 3/θέσιο, με μεγάλο αριθμό μαθητών ανά τάξη. Καθόμασταν, πολλές φορές στριμωγμένοι, ανά δύο ή και τρεις στα παλιά κλασσικά θρανία και με αριθμό μαθητών πάνω από 100 για αρκετά χρόνια, ίσως και παραπάνω.

Το μορφωτικό επίπεδο των οικογενειών μας ,έτσι και αλλιώς, ήταν χαμηλό, με γνώσεις στοιχειώδους εκπαίδευσης σε κάποιους από τους γονείς μας και σε άλλους, λόγω της πολεμικής ρευστότητας της εποχής της παιδικής τους ηλικίας, ήταν ανύπαρκτο, (αγράμματοι). Επομένως βοήθεια ιδιαίτερη στο διάβασμα μέσα στο σπίτι δεν είχαμε ,πλην ελαχίστων περιπτώσεων , που κάποιοι απ' τους γονείς μας ενδιαφέρονταν και για την παραπέρα μόρφωσή μας, έστεκαν δίπλα μας , μας ήλεγχαν και μας βοηθούσαν, όσο τους επέτρεπαν οι γραμματικές τους γνώσεις.

Έτσι ήταν πολύ συνηθισμένο γεγονός πολλά παιδιά να μένουν στην ίδια τάξη, για πολλές χρονιές . Αυτοί ήταν οι λεγόμενοι συνταξιούχοι μαθητές και για να τελειώσουν το Σχολείο, έκαναν 8-9 χρόνια, αντί για 6.

Αυτό σήμερα δεν συμβαίνει, μόνον σε εξαιρετικές περιπτώσεις μαθητής με μαθησιακές δυσκολίες, επαναλαμβάνει την τάξη (μένει στάσιμος) και πάντα με την ομόφωνη γνώμη των γονέων, του αρμόδιου Σχολικού Συμβούλου και σε κάποιες περιπτώσεις ύστερα από ιατρική γνωμάτευση κρατικού Νοσοκομείου ή κάποιου θεραπευτηρίου.

Δύο απ' τα βασικά καθημερινά σχολικά μας καθήκοντα ήταν η λεγόμενη **αντιγραφή και η ορθογραφία.**

Το Δημοτικό Σχολείο τα έτη 1971-1972



Παραδοσιακός Οικισμός Γαρεφείου Πέλλας

Η αντιγραφή ήταν η μεταφορά (το γράψιμο) μιας παραγράφου στο αντίστοιχο τετράδιο της Αντιγραφής. Γινόταν με κονδυλοφόρο με πένα, που το βουτούσαμε στο μελανοδοχείο και προσεκτικά γράφαμε στο τετράδιο, προσέχοντας να μη στάξει και μουντζουρώσει τη σελίδα. Μετά το γράψιμο κάποιιοι είχαμε και το λεγόμενο στυπόχαρτο, που με προσοχή το τοποθετούσαμε πάνω στα γραφόμενα για ν' απορροφήσει και να στεγνώσει την παραπανίσια μελάνη.

Αυτό το γράψιμο ήταν μια χρονοβόρα διαδικασία και ο καθημερινός βραχνάς και μπελάς του μαθητή, χώρια που πολλές φορές η μελάνη έσταζε όχι μόνο επάνω στα ρούχα μας, αλλά και σε άλλα σημεία του σπιτιού και είχαμε τον «εξάψαλμο» απ' τους γονείς μας.

Η ορθογραφία, ήταν η σωστή γραφή δύο προτάσεων, που έπρεπε να τις μάθουμε, χωρίς ορθογραφικά λάθη. Πού να θυμηθούμε, πώς γράφεται το **ε** των ρημάτων, ή τα ρήματα σε **-ίζω**; Ήμασταν υποχρεωμένοι από την ηλικία των έξι χρόνων, να μαθαίνουμε απέξω τους πολύπλοκους κανόνες του πολυτονικού της τότε Ελληνικής Γραμματικής, για το πότε οξύνεται η περισπάζεται μια συλλαβή, πότε μπαίνει ψιλή και πότε δασεία στις λέξεις που αρχίζουν από φωνήεν ... Έτσι και έκανες κάποιιο ή κάποιια ορθογραφικά λάθη και είχες δάσκαλο τον Μενέλαο, η βέργα μπορεί να έσπανε στα χέρια σου, ανάλογα με τον αριθμό των ορθογραφικών λαθών. Αλίμονο σ' εκείνους που είχαν πολλά ορθογραφικά.



Παραδοσιακός Οικισμός Γαρεφείου Πέλλας
Το Δημοτικό Σχολείο την δεκαετία 1960.

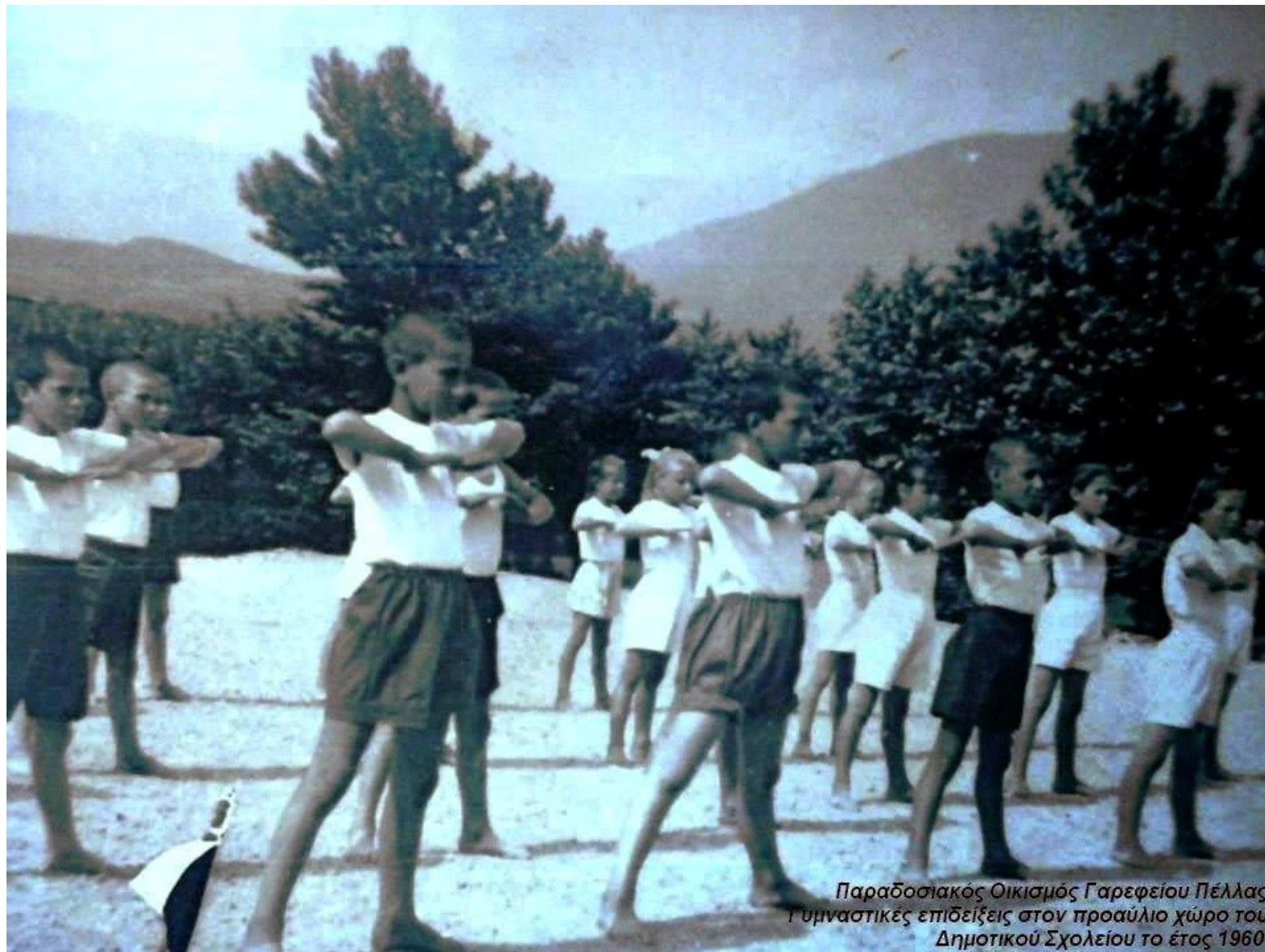
Δεν υπήρχε εκείνη την εποχή το μονοτονικό σύστημα , αφού καθιερώθηκε το 1980 , επί κυβέρνησης Κων/νου Καραμανλή και με Υπουργό Παιδείας τον αείμνηστο Γεώργιο Ράλλη.

Το αξέχαστο Αναγνωστικό της Α΄ τάξης του Δημοτικού, με το «Μίμη» και την «Άννα», με την «Έλλη» και τη «Λόλα», μύησε εκατοντάδες χιλιάδες ελληνόπουλα ,επί σειρά ετών στο μαγικό κόσμο των λέξεων και των προτάσεων.

Τα εποπτικά και εξοπλιστικά μέσα διδασκαλίας ήταν εντελώς πενιχρά. Δεν υπήρχε οπτικοακουστικό υλικό , όπως υπάρχει σήμερα στα Σχολεία ,αλλά ούτε άλλα μέσα ενημέρωσης για πρόσληψη παραστάσεων.

Αυτά που μας έλεγαν ,ως σπουδαστές στις Παιδαγωγικές Ακαδημίες οι καθηγητές μας, ότι οι γνώσεις των μαθητών εμπλουτίζονται με εποπτικά μέσα διδασκαλίας και ότι το παιδί μαθαίνει αυτενεργώντας, ήταν προφανώς άγνωστα στους δασκάλους μας, Πού εποπτικά, εκτός από κάποιους χάρτες και την υδρόγειο σφαίρα και πώς να αυτενεργήσεις αφού επικρατούσε το δασκαλοκεντρικό σύστημα, με την αυστηρότητα και την καταπίεση που δεχόμασταν καθημερινά . Ο δάσκαλος διαφέντευε μέσα στην τάξη. Ήταν ο απόλυτος μονάρχης και αρχηγός. Ποιός θα μπορούσε να επιχειρήσει και να πει , ή να προτείνει κάτι το αντίθετο ,από αυτό που έλεγε ο δάσκαλος; Να τον αντικρίζεις κάθε μέρα με τη βέργα στο χέρι και να λες μέσα σου, «τώρα θα τις φάω...»

Ακούγαμε ,διαβάζαμε και μαθαίναμε για διακοπές , για θάλασσα, βότσαλα, αμμουδιά, παραλία ,μπάνια κ.λ.π. Για εμάς τα παιδιά , όχι μόνο της ηπειρωτικής Ελλάδας ,αλλά και των ορεινών και απομακρυσμένων περιοχών, ήταν όλα άγνωστα. Δεν είχαμε ιδέα τι είναι θάλασσα...



Παραδοσιακός Οικισμός Γαρεφείου Πέλλας
Γυμναστικές επιδείξεις στον προαύλιο χώρο του
Δημοτικού Σχολείου το έτος 1960.

Διακοπές για εμάς σήμαινε το τέλος των μαθημάτων και η ένταξή μας στο εργατικό προσωπικό της οικογένειας. Αφού μετά τη λήξη των μαθημάτων του Σχολείου, ενισχύαμε τις οικογένειές μας με έναν επί πλέον εργάτη στις δουλειές τους. Οι καθημερινές ασχολίες των γονέων μας ήταν συνεχείς και ατέλειωτες, αφού η μια δουλειά διαδέχονταν την άλλη.

Για το χωριό μου το μπάνιο ήταν στο Πορρόϊ , ο ξεροπόταμος μεταξύ Γαρεφείου και Βορεινού. Εκεί πήγαιναν και οι μεγαλύτεροι για ψάρεμα. Από πού να έχουμε παραστάσεις από θάλασσα, αφού δεν πραγματοποιούνταν από τα Δημοτικά ημερήσιες εκπαιδευτικές και διδακτικές εκδρομές και επισκέψεις; Η μόνη μας εμπειρία από τις εκδρομές με το Δημοτικό ήταν η ετήσια και ημερήσια εκδρομή στο «Κουρί» , τοποθεσία με πλατάνια τέσσερα χιλιόμετρα απ' το χωριό μεταξύ Δωροθέας ,Γαρεφείου και Σωσάνδρας. Εκεί έρχονταν και τα Σχολεία από τα γύρω χωριά (Πρόμαχοι ,Σωσάνδρα, Αγάθη και Δωροθέα). Παράλληλα με την εκδρομή μας δίνονταν η δυνατότητα να γνωρίσουμε και συνομήλικους μας από τα γειτονικά χωριά.

Γιατί το Σχολείο πέρα απ' το μορφωτικό – γνωστικό και κοινωνικό του ρόλο, έχει και παιδευτικό σκοπό. Οι παιδαγωγικές μέθοδοι τότε ήταν τελείως διαφορετικές απ' τις σημερινές. Απαραίτητο εργαλείο για τον κάθε δάσκαλο, πέρα από το σπόγγο και την κιμωλία και κάποια λαγοπόδαρα, που κοσμούσαν τον πίνακα, ήταν η βέργα.

Σε περιπτώσεις απειθαρχίας ,αδιαβασίας ή παραμέλησης των σχολικών καθηκόντων, ο δάσκαλος έπαιρνε τη βέργα, σήκωνε το μαθητή όρθιο ενώπιον όλης της τάξης και χτυπούσε εναλλάξ στις ανοιχτές παλάμες ,για να επαληθευτεί η παροιμία « το ξύλο βγήκε απ' τον παράδεισο».



Παραδοσιακός Οικισμός Γαρεφείου Πέλλας
Το "Ποροί" (χειμαρρός)



Κάποια φορά μάλιστα ο δάσκαλος των δύο μεγάλων τάξεων, έκανε τετράποδο «αρκούδα» αδιάβαστη μαθήτρια, με αρκουδιάρη τον «επιμελή μαθητή», αναγκάζοντάς τον να την περιφέρει και στις άλλες τάξεις, για να γίνει γνωστή η τιμωρία και ποινή των αδιάβαστων μαθητών.

Κανέννας οίκτος για το βασανιζόμενο μαθητή που υπέμενε τα βασανιστήρια, αλλά και χωρίς η τιμωρία να επιφέρει το ποθητό αποτέλεσμα της συμμόρφωσης, γιατί ύστερα από την τιμωρία από επομένη μέρα ή μετά από λίγες μέρες η ιστορία επαναλαμβανόταν.

Το χαστούκι ήταν ηπιότερης μορφής τιμωρία, η δε επίπληξη ήταν σε καθημερινή βάση. Η ατομική καθαριότητα ήταν εντελώς ελλιπής, άλλωστε δεν υπήρχαν και μπάνια στα σπίτια.

Οι δάσκαλοι τότε ήταν επιφορτισμένοι με το καθήκον να επιβάλουν κάποια στοιχειώδη, έστω σωματική καθαριότητα. Αιφνιδίαζαν κατά καιρούς και έλεγχαν τα χέρια και τα νύχια μας, όπως και για το κούρεμα των μαλλιών. Θυμάμαι όταν ήμουν μαθητής Γ΄ τάξης είχαν φέρει στο Σχολείο μηχανή κουρέματος και τα παιδιά των μεγάλων τάξεων κούρευαν τους μικρότερους.

Ακόμα και το παιχνίδι ήταν και εκείνο ελεγχόμενο. Κατά καιρούς το Σχολείο εξέδιδε διαταγή για απαγόρευση της κυκλοφορίας. Έτσι αναγκαζόμασταν να μένουμε στα σπίτια μας και είτε διαβάζαμε τα μαθήματα της επόμενης ημέρας, είτε ακούγαμε ραδιόφωνο, είτε παίζαμε εκτός κατοικημένης περιοχής.

Συνήθως παίζαμε μετά το απογευματινό ωράριο, Παίζαμε πολλά παιχνίδια (κουτσό, τσιλίκα –τσουμάκα, τσαρ = βασιλιάς, κρυφτό, κυνηγητό, πεντόβολα κ.λ.π.) Ιδιαίτερα προσφιλέσ παιχνίδι ήταν το ποδόσφαιρο ανάμεσα στις ομάδες του πάνω και του κάτω Γαρεφείου, με τις λαστιχένιες μπάλες. Οι αντιπαλόητες και οι αντιπαραθέσεις, ανάμεσα στους «οπαδούς» των δύο ομάδων, ήταν μόνιμες. Λες και έπαιζαν δύο ομάδες της Α΄ Εθνικής, για κάποιο τελικό κυπέλλου ή για τελικό αγώνα πρωταθλήματος.



*Παραδοσιακός Οικισμός Γαρεφείου Πέλλας
Γυμναστικές επιδείξεις στον προαύλιο χώρο του
Δημοτικού Σχολείου την δεκαετία του 1970.*

Ξεκούραση , από τα Σχολικά καθήκοντα, είχαμε μόνο την Κυριακή , αλλά και τότε δεν είχαμε την πολυτέλεια να κοιμηθούμε λίγο περισσότερο το πρωί, γιατί ήμασταν υποχρεωμένοι να πάμε στην Εκκλησία και στη συνέχεια έπρεπε να πάμε στα χωράφια, εάν δεν ήταν χειμώνας.

Τον Μάιο αλλά και τον Ιούνιο όλο το χωριό βρισκόταν σε αναβρασμό, όχι μόνο λόγω της καπνοφυτείας και του φυτέματος του πιπεριού, οι οποίες και αποτελούσαν τις κύριες πηγές οικογενειακού εισοδήματος, αλλά και του θέρους. Σ' αυτόν τον αναβρασμό συμμετείχαν έμμεσα και οι δάσκαλοί μας με τον τρόπο τους. Με τη δικαιολογία ότι θα πάμε περίπατο, μας ρωτούσαν ποιοι θέλαμε να βοηθήσουμε τους γονείς, ποιοι θέλαμε να πάμε περίπατο και ποιοι να πάμε στη λαϊκή της Αριδαίας. Αυτό γινόταν Πέμπτη , ημέρα λαϊκής στην Αριδαία.

Έτσι το Σχολείο χωρίζονταν σε τρεις κατηγορίες. Τους «εκδρομείς» του Σχολείου, τους « αγρότες» και τους «παζαρτζήδες». Οι «παζαρτζήδες ήταν οι τυχερότεροι του Σχολείου , γιατί ήταν ευκαιρία γι' αυτούς να τους αγοράσουν οι γονείς τους κάποιο ρούχο ή παπούτσι και έπρεπε να το προβάρουν.

Μεγάλη γιορτή για εμάς τότε ήταν οι γυμναστικές επιδείξεις. Γιορτή η οποία γινόταν, κάθε χρόνο, με τη λήξη των μαθημάτων για την οποία προετοιμαζόμασταν από πολύ νωρίς. Περιμέναμε πως και πως να έρθει η ημέρα αυτή των επιδείξεων, γιατί εκτός από τη λήξη των μαθημάτων, είχαμε και την αγωνία τι βαθμό θα παίρναμε στο Ενδεικτικό ή στο Απολυτήριο. Κάποιοι έμεναν στάσιμοι. Αλήθεια τι αντιπαιδαγωγικό για εκείνα



Παραδοσιακός Οικισμός Γαρεφείου Πέλλας
Γυμναστικές επιδείξεις στον προαύλιο χώρο του
Δημοτικού Σχολείου το έτος 1960.

τα παιδιά; Τι σκληρό που ήταν το Σχολείο ;

Με τις επιδείξεις θα μας καμάρωναν οι γονείς μας, θα φορούσαμε και τις αντίστοιχες στολές των επιδείξεων, με τα εθνικά χρώματα, τα άσπρα φανελάκια και τα μπλε σορτσάκια.

Μετά τις γυμναστικές επιδείξεις ακολουθούσαν και χοροί. Ανά τάξεις χορεύαμε τραγουδώντας: το «Μενούση», το «Περιβολάκι», τον «Τζίτζικα» « το γεωργό » κι άλλα σχολικά τραγούδια σχετικά με το θέρος και το καλοκαίρι.

Την ημέρα της λήξης των μαθημάτων ,που ήταν πολιτιστική γιορτή του Σχολείου, οι τελειόφοιτοι , παρά τη σχολική πειθαρχία, στεναχωριόνταν που θα αποχωρίζονταν το Σχολείο . Όσοι από αυτούς δεν είχαν και ιδιαίτερες επιδόσεις ,θα πήγαιναν στις αγροτικές δουλειές των γονέων τους. Κάποιοι δε θα διέκοπταν και τη φοίτησή τους απ' το Σχολείο. Θα γίνονταν αγρότες ή κτηνοτρόφοι και θα εγκατέλειπαν οριστικά το Σχολείο και τη μόρφωση. Ελάχιστοι θα συνέχιζαν σπουδές στο Γυμνάσιο.

Στις εθνικές γιορτές της 28^{ης} Οκτωβρίου και της 25^{ης} Μαρτίου πηγαίναμε πρώτα στην Εκκλησία στη συνέχεια στο ηρώο, όπου και γινόταν η επιμνημόσυνη δέηση και η κατάθεση των στεφανιών. Ακολουθούσε η παρέλαση και η ηθική επιβράβευση του χειροκροτήματος, όσο και η υλική ,το καθιερωμένο κέρασμα ,το λουκουμάκι.

Οι σχολικές εθνικές γιορτές αλλά και η θρησκευτική γιορτή των Χριστουγέννων, μαζί με την αποκριάτικη γιορτή, γινόταν στο Σχολείο. Άνοιγαν οι πτυσσόμενες πόρτες που χώριζαν τις δύο αίθουσες των τάξεων Γ΄ - Δ΄ & Ε΄ - Στ΄, όπου από την εξέδρα που στήνονταν ,γινόταν η απαγγελία των ποιημάτων ,σχετικά με την επέτειο της ημέρας, από όλες τις τάξεις και στο τέλος τα παιδιά των τεσσάρων μεγαλύτερων τάξεων ,έπαιζαν σκετς ή θεατρικά, επίκαιρα της γιορτής.



Παραδοσιακός Οικισμός Γαρεφίου Πέλλας
Ο Δάσκαλος με μερικούς μαθητές και μαθήτριες του
σχολείου (Δεκαετία 1980)

Κι όμως το Σχολείο αυτό, παρά την ένδεια, υπήρξε το φυτώριο πολλών μετέπειτα επιστημόνων. Οι ταλαιπωρίες που υπομείναμε και εμείς απ' τις αγροτικές δουλειές, αφού συμμετείχαμε ενεργά και σε ετήσια βάση, η φτώχεια, η έλλειψη εναλλακτικών λύσεων, παραμονής στο χωριό ήταν οι λόγοι και οι παράγοντες που μας ώθησαν πολλά παιδιά, να συνεχίσουμε τις σπουδές μας στο εξατάξιο Γυμνάσιο της Αριδαίας.

Στην Αριδαία νοικιάζαμε ένα δωμάτιο και πολλοί από εμάς, συγκατοικούσαμε με άλλους συγχωριανούς ανά δύο και κάποιες φορές ανά τρεις. Και μόνο το Σάββατο το μεσημέρι μετά το σχόλασμα ξεκινούσαμε με τα πόδια για το χωριό, μία διαδρομή μιάμισης ώρας, αγνοώντας τις εκάστοτε καιρικές συνθήκες, (μιας και δεν είχε τότε δρομολογήσει το Κ.Τ.Ε.Λ. λεωφορείο για το χωριό) , για να επιστρέψουμε πάλι με το «ίδιο μέσο» στην Αριδαία το απόγευμα της Κυριακής, με τον ντορβά στην πλάτη και την σχολική τσάντα στο χέρι. Από το 1967 με την καθιέρωση δρομολογίου από το Κ.Τ.Ε.Λ. επιστρέφαμε το πρωί της Δευτέρας στην Αριδαία.

Μετά την αποφοίτηση απ' το Γυμνάσιο αρκετοί εισαχθήκαμε σε Ανώτερες και Ανώτατες Πανεπιστημιακές Σχολές.

Πλήθος επιστημόνων έχουν αναδειχθεί σ' όλους τους τομείς οι οποίοι ανέρχονται σε μεγάλο αριθμό, βάση τον πληθυσμό που αριθμεί το χωριό. Όλους αυτούς θέλω να τους συγχαρώ για την επιτυχία τους και να τους συμβουλέψω να μην κόψουν τον «ομφάλιο λώρο» από το χωριό μας. Να το επισκέπτονται, να έρχονται σ' επαφή με τους δικούς τους και τους συγχωριανούς και όποια βοήθεια τους ζητηθεί από κάποιο σύλλογο ή πολιτιστικό φορέα, να τη δώσουν απλόχερα, εφόσον το επιτρέπουν τόσο



Παραδοσιακός Οικισμός Γαρεφείου Πέλλας
Δημοτικό Σχολείο (Ανω Γαρέφι)

οι οικογενειακές τους υποχρεώσεις , όσο και η χιλιομετρική απόσταση του τόπου μόνιμης διαμονής τους . Δεν πρέπει να ξεχάσουμε τη γενέτειρά μας.

Τελειώνοντας θα ήταν παράλειψή μου, εάν δεν έκανα μνεία και στους συγχωριανούς μου μετέπειτα μαθητές του Δημοτικού Σχολείου Γαρεφείου, αλλά και σε όλους τους δασκάλους του Σχολείου μας , οι οποίοι προσπάθησαν, παρά τις εγγενείς και υπάρχουσες δυσκολίες και τα λειψά μέσα και εργάστηκαν σκληρά, κάποιοι δε και με αρκετό φιλότιμο και ζήλο, για να διεκπεραιώσουν και να φέρουν εις πέρας το δύσκολο έργο τους.

Εμείς όλους τους δασκάλους μας τους συγχωρούμε , μιας και τα χρόνια εκείνα ήταν δύσκολα για όλους μας και ειδικά για αυτούς αφού οι συνθήκες διαβίωσής τους ήταν δυσκολότερες από τις δικές μας .Ξένοι σε ξένο μέρος και περιβάλλον. Μακριά από τις ιδιαίτερες πατρίδες τους. Αυτό το βίωσαν και το βιώνουν περισσότερο από όλους τους δημοσίους υπαλλήλους οι εκπαιδευτικοί και κυρίως οι δάσκαλοι, αφού το υπηρεσιακό τους καθήκον στο ξεκίνημά τους, τους καλεί να υπηρετήσουν στις δυσπρόσιτες και απομονωμένες περιοχές ακόμα και στις εσχατιές της Ελλάδας, αντιμετωπίζοντας εκτός των άλλων και τις ιδιαιτερότητες κάθε περιοχής.

Για αυτό και εμείς έχουμε καθήκον να διατυμπανίζουμε πάντα ως νέοι «Αλέξανδροι» τη φράση: «Στους γονείς μου οφείλω το ζην, στους δε δασκάλους μου το ευ ζην».

Αύγουστος 2011.

Στρέπκος Νικολάου Γεώργιος

Δάσκαλος.

Πολύγυρος Χαλκιδικής.