


2023-2024

# Εσωτερικός Κανονισμός Λειτουργίας

Σχολική μονάδα:

Ειδικό Δημοτικό Σχολείο  
Τρίπολης

ΕΣΩΤΕΡΙΚΟΣ ΚΑΝΟΝΙΣΜΟΣ ΕΙΔΙΚΟΥ ΔΗΜΟΤΙΚΟΥ ΣΧΟΛΕΙΟΥ ΤΡΙΠΟΛΗΣ		
4/Θέσιο Ειδικό Δημοτικό Σχολείο Τρίπολης		Δ/ση Α/θμιας Εκπαίδευσης Αρκαδίας
	Κωδικός Σχολείου Υ.ΠΑΙ.Θ.Α	9030306

ΣΤΟΙΧΕΙΑ			
Έδρα του Σχολείου		Ακαδημίας 12	
Τηλέφωνο	2710-225982		
Email	mail@dim-eid-tripol.ark.sch.gr	Ιστοσελίδα	blogs.sch.gr/dimeitri/
Διευθύντρια Σχολικής μονάδας		Σοφία Κιντή	
Αναπληρώτρια της Διευθύντριας		Ανδριανή Τσιάλτα	

## **Εισαγωγή**

Ο Εσωτερικός Κανονισμός Λειτουργίας του Σχολείου (άρθρο 37, Ν.4692/2020) επιδιώκει να εξασφαλίζει τις προϋποθέσεις και τις συνθήκες που είναι απαραίτητες για να πραγματοποιείται όσο καλύτερα γίνεται το έργο του σχολείου και να επιτυγχάνονται όσο γίνεται καλύτερα οι στόχοι που θέτουμε κάθε φορά ως σχολική κοινότητα (μαθητές, εκπαιδευτικοί, άλλο επιστημονικό προσωπικό, βοηθητικό προσωπικό, γονείς/κηδεμόνες).

Ο Κανονισμός βασίζεται σε όσα προβλέπονται από την πολιτεία για την εκπαίδευση και τη λειτουργία των δημόσιων και ιδιωτικών Σχολείων, ενσωματώνει αποδεκτές παιδαγωγικές αρχές και είναι προσαρμοσμένος στις ιδιαίτερες συνθήκες λειτουργίας του Σχολείου και τα χαρακτηριστικά της τοπικής σχολικής και ευρύτερης κοινότητας

### **Σύνταξη, έγκριση και τήρηση του Κανονισμού.**

Ο Εσωτερικός Κανονισμός Λειτουργίας συντάχθηκε ύστερα από εισήγηση της Διευθύντριας του Σχολείου, με τη συμμετοχή των εκπροσώπων του Συλλόγου Διδασκόντων καθώς και των εκπροσώπων του Δήμου μας, χωρίς την παρουσία του Συλλόγου Γονέων και Κηδεμόνων μιας και δεν έχει συγκροτηθεί Σύλλογος στην Σχολική μας μονάδα.

Έχει εγκριθεί από την Συντονίστρια Εκπαιδευτικού Έργου που έχει την παιδαγωγική ευθύνη του σχολείου μας καθώς και από την Διευθύντρια Εκπαίδευσης.

Ο Εσωτερικός Κανονισμός Λειτουργίας με την έναρξη του σχολικού έτους κοινοποιείται σε όλους του γονείς/κηδεμόνες και αναρτάται με την έναρξη του σχολικού έτους στον ιστότοπο του Σχολείου. Μια συνοπτική μορφή του διανέμεται και συζητείται διεξοδικά με όλους τους/τις μαθητές/μαθήτριες του Σχολείου.

Η ακριβής τήρησή του αποτελεί ευθύνη και υποχρέωση όλων των μελών της σχολικής μας κοινότητας, της διεύθυνσης του Σχολείου, των εκπαιδευτικών και του βοηθητικού προσωπικού, των μαθητών, των γονέων και κηδεμόνων.

### **1.Βασικές αρχές και στόχοι του Εσωτερικού Κανονισμού Λειτουργίας**

Ο Κανονισμός, περιλαμβάνει όρους και κανόνες, κατανομή αρμοδιοτήτων και ευθυνών, δικαιωμάτων και υποχρεώσεων, για όλα τα μέλη της σχολικής κοινότητας έτσι ώστε να διαμορφώνεται στο σχολείο ένα παιδαγωγικό και διδακτικό κλίμα που διευκολύνει την απρόσκοπτη, μεθοδική και αποτελεσματική λειτουργία του. Ταυτόχρονα οι δυσκολίες και τα προβλήματα που προκύπτουν αντιμετωπίζονται από τα μέλη της σχολικής κοινότητας ως προκλήσεις και ευκαιρίες βελτίωσης, ανάπτυξης και ενδυνάμωσης παιδαγωγικών, διδακτικών, και άλλων πρακτικών.

Βασικοί στόχοι του Κανονισμού είναι οι μαθητές/μαθήτριες να διαμορφώσουν την προσωπικότητά τους, να διαπαιδαγωγηθούν με τον καλύτερο δυνατό τρόπο και να αποκτήσουν δεξιότητες οι οποίες έχουν βασικό και κυρίαρχο ρόλο στη μαθησιακή διαδικασία και ταυτόχρονα αποτελούν δεξιότητες ζωής, όπως η δημιουργικότητα, ο αυτοέλεγχος, η συναίσθηση της ευθύνης, η συνεργασία, η ενσυναίσθηση, ο αμοιβαίος σεβασμός, η αλληλοκατανόηση, η αποδοχή της διαφορετικότητας, ο σεβασμός όλων σε κοινούς συμφωνημένους κανόνες, η περιβαλλοντική συνείδηση, η προστασία της υγείας, καθώς και η εδραίωση της ισότητας, της αλληλεγγύης και της δημοκρατίας.

Μέσω των συμφωνημένων αρχών/κατευθύνσεων του Κανονισμού του Σχολείου μας επιδιώκεται:

- Να εξασφαλίζεται ένα υποστηρικτικό πλαίσιο για να πραγματοποιείται με επιτυχία το εκπαιδευτικό έργο και η απρόσκοπτη συμμετοχή όλων στην εκπαιδευτική διαδικασία.
- Να καλλιεργείται κατάλληλο κλίμα για την ανάπτυξη της προσωπικότητας του/της κάθε μαθητή/μαθήτριας αλλά και όλων των μελών της σχολικής κοινότητας.
- Να διασφαλίζεται η σωματική και ψυχική υγεία όλων των μελών της σχολικής κοινότητας.
- Να δημιουργούνται οι συνθήκες αξιοπρεπών και αποδοτικών συνθηκών διδασκαλίας , μάθησης και εργασίας.

## **2. Λειτουργία του Σχολείου**

### **I. Διδακτικό ωράριο**

Η έναρξη, η λήξη, η διάρκεια μαθημάτων του υποχρεωτικού προγράμματος, τα διαλείμματα, ο χρόνος διδασκαλίας κάθε διδακτικού αντικειμένου, καθώς και η έναρξη και λήξη του διδακτικού έτους καθορίζονται από τις κείμενες διατάξεις και αποφάσεις του Υ.ΠΑΙ.Θ. Α . Ανακοινώνονται στους γονείς και τα παιδιά με την έναρξη του διδακτικού έτους και αναρτώνται στην ιστοσελίδα του Σχολείου.

Για το σχολικό έτος 2023-2024 το πρόγραμμα του σχολείου μας διαμορφώνεται ως εξής: Υποχρεωτικό πρόγραμμα - υποδοχή των μαθητών και των μαθητριών στο σχολείο: 08.00- 08:15 - έναρξη 1ης διδακτικής περιόδου: 08:15.

- Λήξη υποχρεωτικού προγράμματος- αποχώρηση μαθητών και μαθητριών: 13:15 (εξάωρο)

### **II. Προσέλευση και αποχώρηση μαθητών/μαθητριών**

Η ώρα προσέλευσης των μαθητών και μαθητριών είναι 08:00 έως 08:15.

Η έγκαιρη προσέλευση και η καλά οργανωμένη και ελεγχόμενη αποχώρηση είναι απαραίτητες προϋποθέσεις για την πραγματοποίηση του διδακτικού έργου και την εύρυθμη λειτουργία του σχολείου γενικότερα, είναι δε μαζί με την υπηρεσία των εφημερευόντων εκπαιδευτικών ο μηχανισμός εκείνος που προστατεύει την ασφάλεια των μαθητών και μαθητριών και του προσωπικού του σχολείου. Για λόγους ασφάλειας των μαθητών/μαθητριών αλλά και για την ομαλή λειτουργία του προγράμματος η εσωτερική είσοδος του σχολείου κλείνει στις 8:15. Η εξωτερική είσοδος του Σχολικού συγκροτήματος ( το σχολείο μας συστεγάζεται με το 4<sup>ο</sup> Λύκειο, τα γραφεία των Σχολικών Συμβούλων και τα γραφεία της Ε.Δ.Ε.Α.) κλείνεται . Σε περίπτωση που μαθητής/μαθήτρια καθυστερήσει θα πρέπει να επικοινωνήσει με την διεύθυνση του Σχολείου και στη συνέχεια η διεύθυνση θα πρέπει να ενημερώσει τον υπεύθυνο εκπαιδευτικό του τμήματος που φοιτά ο μαθητής/τρια που έχει καθυστερήσει .

Οι μαθητές και οι μαθήτριες σε καμία περίπτωση δε φεύγουν από το σχολείο πριν τη λήξη των μαθημάτων χωρίς άδεια. Αν παρουσιαστεί ανάγκη έκτακτης αποχώρησης κατά τη διάρκεια του σχολικού ωραρίου (π.χ. ασθένεια), ενημερώνεται ο γονέας/κηδεμόνας για να προσέλθει στο Σχολείο και να συνοδεύσει το παιδί στο σπίτι του, αφού προηγουμένως συμπληρώσει το σχετικό έντυπο. Το Ε. Β. Π φροντίζει για την αποβίβαση των μαθητών και για την υποδοχή αυτών που συνοδεύονται από τους γονείς τους. Οι εκπαιδευτικοί - Ε.Ε.Π εφημερίας που είναι υπεύθυνοι φροντίζουν για την επίβλεψη των μαθητών . Οι γονείς αφήνουν τους μαθητές και αποχωρούν. Στις 08:15, με ευθύνη των εφημερευόντων, κλείνει η εσωτερική είσοδος του σχολείου. Κατά τη διάρκεια του χρόνου προσέλευσης των μαθητών/μαθητριών δεν παρευρίσκεται χωρίς άδεια στον χώρο του σχολείου κανένας επισκέπτης. Την ίδια υπευθυνότητα δείχνουν κατά την αποχώρηση των μαθητών το μεσημέρι (13:15) και την παραλαβή τους από τους γονείς- κηδεμόνες , συνοδούς και την

επιβίβασή τους στα μεταφορικά μέσα. Σε περίπτωση που για κάποιο λόγο ( π.χ βλάβης...) γίνει αλλαγή μεταφορικού μέσου πρέπει έγκαιρα να ειδοποιηθεί για την αλλαγή αυτή η διεύθυνση του Σχολείου .

Οι μαθητές και οι μαθήτριες κατά την αποχώρησή τους περιμένουν τον γονέα/κηδεμόνα τους και δε φεύγουν ποτέ από το Σχολείο χωρίς τη συνοδεία τους. Οι γονείς/κηδεμόνες προσέρχονται έγκαιρα για την παραλαβή των μαθητών και των μαθητριών και παραμένουν έξω από τις εισόδους του σχολείου, χωρίς να παρεμποδίζουν τη διαδικασία αποχώρησης. Κάθε καθυστέρηση στην προσέλευση των συνοδών δημιουργεί κινδύνους για την ασφάλεια των μαθητών/μαθητριών που ολοκληρώνουν το πρόγραμμά τους .

Τέλος, εάν κάποιος γονέας/κηδεμόνας χρειαστεί, για ειδικό λόγο να πάρει το παιδί του πριν τη λήξη των μαθημάτων, χρειάζεται να ενημερώσει εγκαίρως τη Διεύθυνση του Σχολείου και να συμπληρώσει το κατάλληλο έντυπο.

### **III. Ωρολόγιο Πρόγραμμα του Σχολείου**

Το εβδομαδιαίο Ωρολόγιο Πρόγραμμα Διδασκαλίας (ΕΩΠΔ) του Ειδικού Δημοτικού Σχολείου περιλαμβάνει οργανωμένες διαθεματικές και βιωματικές δραστηριότητες, εφαρμογή Εξατομικευμένων Προγραμμάτων Εκπαίδευσης (Ε.Π.Ε), ελεύθερο ή οργανωμένο παιχνίδι και πρόγευμα , με στόχο την ανάπτυξη επικοινωνιακών, γνωστικών, κοινωνικών και συναισθηματικών δεξιοτήτων.

Στο Ε.Ω.Π.Δ του Ειδικού Δημοτικού Σχολείου εφαρμόζεται, ανάλογα με τις ειδικές εκπαιδευτικές ανάγκες των μαθητών /τριών , το Πλαίσιο Αναλυτικού Προγράμματος Ειδικής Αγωγής (Π.Α.Π.Ε.Α) ή το Διαθεματικό Ενιαίο Πλαίσιο Προγράμματος Σπουδών (Δ.Ε.Π.Π.Σ) και το Αναλυτικό Πρόγραμμα Σπουδών (Α.Π.Σ) του Δημοτικού Σχολείου αναλόγως ή ένας συνδυασμός των παιδαγωγικών αρχών και των εκπαιδευτικών στόχων των ανωτέρω προγραμμάτων.

Οι γονείς/κηδεμόνες ενημερώνονται έγκαιρα για προγραμματισμένες ή έκτακτες (γνωστές όμως εκ των προτέρων) αλλαγές που προκύπτουν στο Ωρολόγιο Πρόγραμμα, κατά της διάρκειας του σχολικού έτους, όπως επίσης και αλλαγές που σχετίζονται με αλλαγή διδασκόντων ως προς τα γνωστικά αντικείμενα.

### **3.Σχολική και Κοινωνική Ζωή**

#### **I. Φοίτηση**

Η φοίτηση των μαθητών/μαθητριών στα Δημοτικά Σχολεία είναι υποχρεωτική και εποπτεύεται από τον/την εκπαιδευτικό της τάξης.

Η ελλιπής φοίτηση και μάλιστα χωρίς σοβαρό λόγο, δυσχεραίνει τόσο το σχολικό έργο όσο και την πρόοδο των μαθητών/μαθητριών. Σε περίπτωση απουσίας θα πρέπει να ενημερώνεται το σχολείο για το λόγο απουσίας.

Την ουσιαστική αλλά και την τυπική ευθύνη απέναντι στο σχολείο και την πολιτεία για τη φοίτηση των μαθητών, φέρουν κατά το νόμο οι γονείς/κηδεμόνες τους.

Όσον αφορά στη συμμετοχή των παιδιών στο μάθημα της Φυσικής Αγωγής, καθώς και στις αθλητικές δραστηριότητες του σχολείου, είναι απαραίτητη η συμπλήρωση Ατομικού Δελτίου Υγείας για τους μαθητές των τάξεων Α' και Δ' σύμφωνα με σχετική εγκύκλιο, καθώς και για τους μαθητές/τριες που παρατείνεται η φοίτησή τους στη σχολική μας μονάδα.

#### **II. Σχολικοί χώροι**

Κοινός στόχος όλων είναι ο σεβασμός του σχολικού χώρου. Ο σεβασμός στα περιουσιακά στοιχεία του Σχολείου, τις υποδομές, τον εξοπλισμό αλλά και το φυσικό περιβάλλον του Σχολείου αποτελεί βασική υποχρέωση όλων των μελών της σχολικής κοινότητας. Με το ίδιο σκεπτικό υπάρχει φροντίδα για την τάξη και την καλαισθησία στις σχολικές αίθουσες, καθώς είναι ο ιδιαίτερος χώρος, όπου παραμένουν και

εργάζονται μαθητές/μαθήτριες και εκπαιδευτικοί . Φροντίδα όλων είναι να διατηρούνται οι χώροι καθαροί. Κάθε εκπαιδευτικός είναι υπεύθυνος για τη διατήρηση και τακτοποίηση του εκπαιδευτικού εποπτικού υλικού που ανήκει στην σχολική μονάδα και χρησιμοποιεί.

### **III. Διάλειμμα**

Κατά τη διάρκεια του διαλείμματος οι μαθητές/μαθήτριες βγαίνουν στο προαύλιο.

Σε περίπτωση κακοκαιρίας ορίζονται από τους/τις εκπαιδευτικούς οι προκαθορισμένοι χώροι παραμονής των μαθητών και μαθητριών. Σε περίπτωση κακοκαιρίας μπορεί να χρησιμοποιηθεί και ο χώρος του διαδρόμου του σχολείου ή και του κτιρίου, καθώς και η αίθουσα που γίνονται συνεδρίες φυσικοθεραπείας και εργοθεραπείας . Με την ολοκλήρωση κάθε διδακτικής ώρας, ο/η εκπαιδευτικός εξέρχεται τελευταίος/τελευταία.

Το διάλειμμα είναι χρόνος παιχνιδιού, ανάπτυξης κοινωνικών σχέσεων αλλά και χρόνος ικανοποίησης βιολογικών αναγκών (φαγητό, νερό, πλύσιμο χεριών). Οι μαθητές και οι μαθήτριες αλληλοεπιδρούν, παίζουν αρμονικά και για οποιοδήποτε πρόβλημα ή δυσκολία αντιμετωπίζουν απευθύνονται στους εφημερεύοντες εκπαιδευτικούς που βρίσκονται στο προαύλιο.

Κατά τη διάρκεια του διαλείμματος δεν επιτρέπεται κανένας ανήλικος ή ενήλικος να παρακολουθεί, να συνομιλεί ή να δίνει αντικείμενα σε μαθητές και μαθήτριες του σχολείου από τα κάγκελα του προαυλίου χώρου. Εάν επιθυμεί να δώσει φαγητό στο παιδί του παραδίδεται αυτό από τον γονέα/κηδεμόνα σε εφημερεύοντα εκπαιδευτικό του σχολείου, ή στο Ε.Β.Π

Μόλις χτυπήσει το κουδούνι για μάθημα οι μαθητές/μαθήτριες προσέρχονται στο χώρο του σχολείου (διάδρομο) , όπου τους παραλαμβάνουν οι εκπαιδευτικοί με τους οποίους έχουν μάθημα και τους συνοδεύουν στην αίθουσα διδασκαλίας.

### **IV. Σχολική εργασία**

Οι μαθητές και μαθήτριες παρακολουθούν και συμμετέχουν στην καθημερινή διδακτική διαδικασία και δεν παρακωλύουν το μάθημα σεβόμενοι το δικαίωμα των συμμαθητών και συμμαθητριών τους για μάθηση με βάση το δυναμικό τους. Για την απρόσκοπτη διεξαγωγή του μαθήματος φέρνουν μαζί τους καθημερινά τα απαραίτητα υλικά για τη σχολική εργασία τους.

Όταν ανατίθεται στα παιδιά εργασία για το σπίτι (κατ' οίκον εργασία) αυτή είναι σχεδιασμένη από τον εκπαιδευτικό της τάξης ή το Ε. Ε.Π , σύμφωνα με τις ανάγκες και το επίπεδο του κάθε μαθητή και της κάθε μαθήτριας. Οι κατ' οίκον εργασίες ενίοτε αποτελούν συμπλήρωμα της εργασίας που γίνεται στην τάξη. Τα παιδιά μαθαίνουν να εργάζονται μόνα τους, να δημιουργούν, να αυτενεργούν, να είναι υπεύθυνα. Οι γονείς/κηδεμόνες συμμετέχουν στη μελέτη του παιδιού τους, φροντίζουν για την προετοιμασία των μαθημάτων και την επιπλέον άσκησή τους. Οι γονείς/κηδεμόνες δεν διεκπεραιώνουν τις εργασίες του παιδιού αντί αυτού και αποφεύγουν να του προκαλούν άγχος. Η εμπιστοσύνη μεταξύ γονέων/κηδεμόνων και εκπαιδευτικών έχει κοινό στόχο την υγιή ανάπτυξη λειτουργικών παιδιών απέναντι στις καθημερινές υποχρεώσεις της ζωής.

### **V. Συμπεριφορά - Δικαιώματα – Υποχρεώσεις**

#### **Η Διευθύντρια**

- Συμβάλλει στη δημιουργία κλίματος δημοκρατικής συμπεριφοράς των διδασκόντων/διδασκουσών και των μαθητών/μαθητριών και είναι υπεύθυνος/υπεύθυνη, σε συνεργασία με τους διδάσκοντες/ουσες, για την τήρηση της πειθαρχίας.

- Ενημερώνει τον Σύλλογο των Διδασκόντων για την εκπαιδευτική νομοθεσία, τις εγκυκλίους και τις αποφάσεις που αφορούν τη λειτουργία του Σχολείου και την εφαρμογή των προγραμμάτων εκπαίδευσης.
- Λαμβάνει μέριμνα για την εξασφάλιση παιδαγωγικών μέσων και εργαλείων, την καλή χρήση τους στη σχολική τάξη, τη λειτουργικότητα και την αντικατάστασή τους σε περίπτωση φθοράς
- Είναι υπεύθυνη, μαζί με τους/τις εκπαιδευτικούς, για την τήρηση της καθαριότητας και την αισθητική των χώρων του διδακτηρίου, καθώς και για την προστασία της υγείας και ασφάλειας των μαθητών/μαθητριών.
- Απευθύνει στους διδάσκοντες/στις διδάσκουσες, όταν είναι απαραίτητο, συστάσεις με πνεύμα συναδελφικής αλληλεγγύης.
- Έχει την ευθύνη να καταρτίζει πίνακες υπεύθυνων συνοδών για τις εκπαιδευτικές επισκέψεις εκδρομές που πραγματοποιούνται στη σχολική μονάδα.
- Βρίσκεται σε άμεση συνεργασία με τις αρμόδιες υπηρεσίες για τον έγκαιρο και ορθολογικό προγραμματισμό της μεταφοράς των μαθητών/τριών.

### **Οι εκπαιδευτικοί , ειδικό εκπαιδευτικό προσωπικό, ειδικό βοηθητικό προσωπικό**

- Εκπαιδεύουν τους μαθητές και τις μαθήτριες, σύμφωνα με τους σκοπούς και τους στόχους της εκπαίδευσης , με την καθοδήγηση των Στελεχών της εκπαίδευσης
- Προετοιμάζουν καθημερινά και οργανώνουν το μάθημά τους, εφαρμόζοντας κατάλληλες μεθόδους διδασκαλίας, με βάση τις ανάγκες των μαθητών/μαθητριών και τις ιδιαιτερότητες των γνωστικών αντικειμένων και δεξιοτήτων.
- Συνεργάζονται με τους μαθητές/μαθήτριες, σέβονται την προσωπικότητά τους, τις ιδιαιτερότητές τους, καλλιεργούν και εμπνέουν σ' αυτούς, κυρίως με το παράδειγμά τους, δημοκρατική συμπεριφορά.
- Μεριμνούν για τη δημιουργία κλίματος αρμονικής συνεργασίας και συνεχούς και αμφίδρομης επικοινωνίας με τους γονείς/κηδεμόνες των μαθητών/μαθητριών, και τους ενημερώνουν για τη φοίτηση, τη διαγωγή και την επίδοση των παιδιών τους.
- Φροντίζουν για την πρόοδο όλων των μαθητών /μαθητριών τους και τους προσφέρουν παιδεία διανοητική, ηθική και κοινωνική.
- Συμβάλλουν στην εμπέδωση ενός ήρεμου, θετικού, συνεργατικού, συμπεριληπτικού, εποικοδομητικού σχολικού κλίματος.
- Ενδιαφέρονται για τις συνθήκες ζωής των μαθητών/μαθητριών τους στην οικογένεια και στο ευρύτερο κοινωνικό περιβάλλον, λαμβάνουν υπόψη τους παράγοντες που επηρεάζουν την πρόοδο και συμπεριφορά των μαθητών/μαθητριών τους και υιοθετούν κατάλληλες παιδαγωγικές ενέργειες, ώστε να αντιμετωπισθούν πιθανά προβλήματα.
- Είναι υπεύθυνοι για την εφαρμογή των αρχών της ειδικής παιδαγωγικής , αλλά και για την ασφάλεια των μαθητών .
- Κατά την εφημερία τους και σε συνεργασία με τους υπόλοιπους εφημερεύοντες , θα πρέπει να έχουν την επίβλεψη όλου του χώρου που βρίσκονται οι μαθητές και να παρεμβαίνουν άμεσα σε οποιοδήποτε πρόβλημα διαπιστώσουν. Σε περίπτωση τραυματισμού πρώτες βοήθειες παρέχει ο σχολικός νοσηλευτής .
- Οι υπεύθυνοι για το μάθημα βάση προγράμματος βγάζουν τους μαθητές/τριες στον προκαθορισμένο χώρο διαλείμματος.

- Συνεργάζονται με την Διευθύντρια, τους γονείς και τα αρμόδια Στελέχη για την καλύτερη δυνατή παιδαγωγική αντιμετώπιση προβλημάτων συμπεριφοράς, σεβόμενοι την προσωπικότητα και τα δικαιώματα των μαθητών/μαθητριών.

### **Οι μαθητές/μαθήτριες**

Οι μαθητές /μαθήτριες με βάση το δυναμικό τους αποδίδουν σεβασμό, με τα λόγια και τις πράξεις τους, προς κάθε μέλος της σχολικής κοινότητας.

Κατά τη διάρκεια των μαθημάτων προσπαθούν να κατανοούν και να τηρούν τους κανόνες της τάξης. Συμμετέχουν ενεργά στην καθημερινή παιδευτική διδακτική διαδικασία και δεν παρακωλύουν το μάθημα, σεβόμενοι το δικαίωμα των συμμαθητών/συμμαθητριών για μάθηση.

Απευθύνονται στους/στις εκπαιδευτικούς, ειδικό εκπαιδευτικό προσωπικό, ειδικό βοηθητικό προσωπικό και στη Διεύθυνση του Σχολείου και ζητούν τη βοήθειά τους, για κάθε πρόβλημα που τους απασχολεί και τους δημιουργεί εμπόδιο στη σχολική ζωή και πρόοδό τους

Προσέχουν και διατηρούν καθαρούς όλους τους χώρους του Σχολείου. Ταυτόχρονα ενδιαφέρονται για το σχολικό κτίριο και την υλική περιουσία του.

Αποφεύγουν ρητά την άσκηση οποιασδήποτε μορφής βίας (σωματική, λεκτική ή ψυχολογική).

Συμβάλλουν στην υιοθέτηση αειφορικών πρακτικών, όπως η εξοικονόμηση ενέργειας και η ανακύκλωση υλικών ( με την βοήθεια των εκπαιδευτικών, του ειδικού εκπαιδευτικού και ειδικού βοηθητικού προσωπικού)

Στις σχολικές εκδηλώσεις και γιορτές αλλά και στις διδακτικές επισκέψεις εκτός Σχολείου ακολουθούν τους συνοδούς εκπαιδευτικούς και συμπεριφέρονται με ευγένεια και ευπρέπεια.

### **Γονείς και κηδεμόνες**

- Φροντίζουν ώστε το παιδί να έρχεται έγκαιρα και ανελλιπώς στο σχολείο και να ενημερώνουν σε περίπτωση απουσίας του.

Διαβάζουν προσεκτικά όλες τις έντυπες ανακοινώσεις που μεταφέρουν τα παιδιά μας ώστε να ενημερώνονται για θέματα λειτουργίας του Σχολείου.

Φροντίζουν για την ευπρεπή εμφάνιση του παιδιού τους στο σχολείο, την ατομική του υγιεινή , για την προμήθεια του δεκατιανού του και για την καλλιέργεια εμπιστοσύνης και θετικής στάσης του για το σχολείο.

- Συνεργάζονται αρμονικά σε προσωπικό επίπεδο με τη Διεύθυνση και τον Σύλλογο των Διδασκόντων για θέματα που αφορούν τους μαθητές/μαθήτριες.

-Θα πρέπει να προσκομίζουν κάθε έγγραφο που είναι απαραίτητο για την φοίτηση του μαθητή /τριας στο σχολείο και οφείλουν να γνωστοποιούν στον εκπαιδευτικό της τάξης και στη διεύθυνση κάθε ιδιαιτερότητα που αφορά τη σωματική και ψυχική υγεία του μαθητή , κάποια αλλαγή σε φαρμακευτική αγωγή, τυχόν αλλεργίες ή οποιαδήποτε αλλαγή στο οικογενειακό περιβάλλον που μπορεί να προκαλέσει αναστάτωση στη φοίτησή του.

## **VI. Παιδαγωγικός έλεγχος**

Τα ζητήματα μη αποδεκτής συμπεριφοράς στο σχολείο αποτελούν αντικείμενο συνεργασίας των γονέων/κηδεμόνων με τον εκπαιδευτικό/την εκπαιδευτικό υπεύθυνο της τάξης, την Διευθύντρια της



σχολικής μονάδας, τον Σύλλογο Διδασκόντων, τη Συντονίστρια Εκπαιδευτικού Έργου, προκειμένου να υπάρξει η καλύτερη δυνατή παιδαγωγική αντιμετώπιση του θέματος. Σε κάθε περίπτωση και πριν από οποιαδήποτε απόφαση, λαμβάνεται υπόψη η βασική αρχή του σεβασμού της προσωπικότητας και των δικαιωμάτων του παιδιού. Οι σωματικές ποινές δεν επιτρέπονται.

Βασικός στόχος της Σχολικής μονάδας είναι η εύρυθμη λειτουργία της μέσω της τήρησης κανόνων από το εκπαιδευτικό προσωπικό και τους μαθητές .

Προσπαθούμε να κατανοήσουν οι μαθητές ότι οι πράξεις που δεν είναι επιθυμητές έχουν κάποιες συνέπειες. Όταν εκδηλώνεται μία ανεπιθύμητη συμπεριφορά αρχικά γίνεται παρατήρηση από τον εκπαιδευτικό και συζήτηση ανάλογα με την σοβαρότητα ενημερώνεται η δ/ντρια η οποία μπορεί να συζητήσει με το μαθητή/τρια. Πάντα λαμβάνουμε υπόψη μας τι έχει προηγηθεί αφού εκδηλώσει την άσχημη συμπεριφορά. Συνήθης πρακτική είναι να απομακρύνουμε το ερέθισμα που πυροδοτεί αντιδράσεις στο μαθητή/τρια.

Γίνεται παρέμβαση του εκπαιδευτικού του τμήματος που φοιτά ο μαθητής με την μη σωστή συμπεριφορά, και στην συνέχεια αν αυτό συνεχίζεται, παρέμβαση της διεπιστημονικής ομάδας η οποία θα συνεργαστεί για να βρεθεί ο καλύτερος τρόπος αντιμετώπισης για το εκάστοτε πρόβλημα.

Εφαρμόζουμε ανταμοιβές και επιβράβευση της σωστής συμπεριφοράς (π.χ δώρο για αυτούς που δεν θα πουν κακό λόγο σε συμμαθητή ) ώστε να ενισχυθεί η θετική συμπεριφορά

Το σχολείο, ως φορέας αγωγής, έχει καθήκον να λειτουργεί έτσι ώστε οι μαθητές και μαθήτριες να συνειδητοποιήσουν ότι κάθε πράξη τους έχει συνέπειες, να μάθουν να αναλαμβάνουν την ευθύνη των επιλογών τους και να γίνουν υπεύθυνοι πολίτες. Αν η συμπεριφορά του μαθητή και της μαθήτριας δεν εναρμονίζεται με τα αποδεκτά πρότυπα και αποκλίνει από την τήρηση του εσωτερικού κανονισμού του σχολείου, τότε αντιμετωπίζει τον παιδαγωγικό έλεγχο, σύμφωνα με τις αρχές της ψυχολογίας και παιδαγωγικής που διέπουν την ηλικία του αλλά και τις κείμενες διατάξεις.

Οι γονείς/κηδεμόνες ενημερώνονται από το Σχολείο για την όποια μη αποδεκτή συμπεριφορά των παιδιών τους και των ενεργειών που θα αναληφθούν. Η στενή συνεργασία σχολείου - γονέων/κηδεμόνων είναι πάντα αναγκαία και επιβεβλημένη. Γίνονται συχνές ενημερώσεις για την πρόληψη φαινομένων σχολικής βίας για τις συνέπειες μη τήρησης κανόνων , την μη σωστή συμπεριφορά, χρησιμοποιώντας διάφορα εποπτικά μέσα , βίντεο ,βιβλία κλπ, ώστε να τους γίνουν πιο κατανοητά

## **VII Καινοτόμες πρακτικές που έχουν υιοθετηθεί στο σχολείο.**

### **Σχολικές Εκδηλώσεις Δραστηριότητες**

Το Σχολείο οργανώνει μια σειρά εκδηλώσεων /δραστηριοτήτων , που στόχο έχουν τη σύνδεση σχολικής και κοινωνικής ζωής τον εμπλουτισμό των υπαρχουσών γνώσεων των μαθητών /τριων, την απόκτηση δεξιοτήτων ζωής και την ευαισθητοποίηση τους σε κοινωνικά θέματα . Φέτος θα πραγματοποιηθούν δράσεις , επισκέψεις σε δημόσιους χώρους, υπηρεσίες, μαγαζιά, εκκλησιασμός και προγράμματα συνεκπαίδευσης δια ζώσης και εξ' αποστάσεως με άλλες σχολικές μονάδες.

Κατά το σχολικό έτος 2023-2024 στην Σχολική μας θα εκπονήσει πρακτική άσκηση μεταπτυχιακή φοιτήτρια στο μάθημα της φυσικής αγωγής.

## **VIII Άλλα θέματα**

### **Προσωπικά δεδομένα**

Για όλους τους μαθητές/τριες τηρούνται Ατομικοί Φάκελοι οι οποίοι ενημερώνονται από τους εκπαιδευτικούς και τα μέλη του Ε.Ε.Π και Ε.Β.Π που διδάσκουν ή υποστηρίζουν τους μαθητές/τριες. Τηρείται απαρέγκλιτα η ισχύουσα νομοθεσία για τα προσωπικά δεδομένα όλων των μελών της σχολικής κοινότητας.

Επιπροσθέτως, σύμφωνα με τις κείμενες διατάξεις και τον Γενικό Κανονισμό Προστασίας Δεδομένων της Ευρωπαϊκής Ένωσης (GDPR), επιβάλλεται η γραπτή συγκατάθεση των γονέων ως προς τη συλλογή, επεξεργασία και δημοσιοποίηση οπτικού υλικού των παιδιών τους.

### **Εμβολιασμός μαθητών/μαθητριών**

Σύμφωνα με την γνωμοδότηση της Εθνικής Επιτροπής Εμβολιασμών υποχρεωτικά είναι όλα εκείνα τα εμβόλια που είναι ενταγμένα στο Εθνικό Πρόγραμμα Εμβολιασμών. Ένα από τα δικαιολογητικά εγγραφής, αποτελεί και η επίδειξη του Βιβλιαρίου Υγείας ή άλλο στοιχείο από το οποίο αποδεικνύεται ότι έγιναν τα προβλεπόμενα εμβόλια. Η Σχολική Νοσηλεύτρια ζητά και ελέγχει το βιβλιάριο Υγείας του μαθητή/τριας με την έναρξη της σχολικής χρονιάς ή σε κάποια άλλη χρονική στιγμή.

## **4.Επικοινωνία και Συνεργασία Γονέων/Κηδεμόνων-Σχολείου**

### **I. Σημασία της επικοινωνίας και της συνεργασίας σχολείου-οικογένειας**

Πολύ σημαντική παράμετρος της συνολικής λειτουργίας του Σχολείου και του κλίματος που δημιουργείται είναι η επικοινωνία και η εποικοδομητική συνεργασία με τους γονείς/κηδεμόνες των μαθητών/μαθητριών. Η εμπιστοσύνη του παιδιού στο σχολείο ενισχύεται από τη θετική στάση των γονέων/κηδεμόνων προς το Σχολείο και τον εκπαιδευτικό.

Για οποιοδήποτε αίτημα τους οι γονείς/κηδεμόνες απευθύνονται στον εκπαιδευτικό της τάξης. Σε περίπτωση που δεν υπάρξει κοινά αποδεκτή λύση ή συνεννόηση, απευθύνονται στη Διευθύντρια του Σχολείου.

### **II. Διαδικασίες ενημέρωσης και επικοινωνίας Σχολείου και γονέων/κηδεμόνων**

Οι συναντήσεις για ενημέρωση των γονέων/κηδεμόνων με τους εκπαιδευτικούς, ειδικό εκπαιδευτικό, ειδικό βοηθητικό προσωπικό, προγραμματίζονται με απόφαση του Συλλόγου Διδασκόντων:

ο Στην αρχή του διδακτικού έτους, όπου λαμβάνει χώρα ενημέρωση για ζητήματα που αφορούν στην εύρυθμη λειτουργία του σχολείου.

ο Μια φορά τουλάχιστον το μήνα σε προκαθορισμένη από τον/την εκπαιδευτικό του τμήματος και το υπόλοιπο εκπαιδευτικό, Ε.Ε.Π, Ε.Β.Π ημέρα και ώρα, για θέματα που αφορούν στην αγωγή και πρόοδο των μαθητών/μαθητριών.

ο Κάθε φορά που ο/η εκπαιδευτικός της τάξης κρίνει αναγκαία μια έκτακτη συνάντηση

ο Σε έκτακτη περίπτωση, που ζητήσει ο γονέας συνάντηση, αφού κλίσει ραντεβού γι' αυτή την συνάντηση.

ο Τηλεφωνική επικοινωνία -ενημέρωση.

ο Όποτε κριθεί αναγκαίο με σημειώσεις επικοινωνίας -σημειώνοντας στο τετράδιο του μαθήματος-. Είναι ένα μέσο αμφίδρομης επικοινωνίας.

ο Κατά την ολοκλήρωση του σχολικού έτους για τους τίτλους προόδου – σπουδών.

Η είσοδος των γονέων/κηδεμόνων στο σχολικό χώρο επιτρέπεται μόνο κατά τις προβλεπόμενες ώρες συναντήσεων με τους εκπαιδευτικούς των τάξεων, εκτός και υπάρξει ανάγκη και κλειστεί ραντεβού. Οι γονείς-κηδεμόνες οφείλουν να επικαιροποιούν τα στοιχεία επικοινωνίας τους, και να ενημερώνουν άμεσα τους εκπαιδευτικούς για κάθε αλλαγή, ώστε το Σχολείο να έχει τα ισχύοντα τηλέφωνά τους και τις έγκυρες ηλεκτρονικές διευθύνσεις τους για την αποστολή ενημερωτικών σημειωμάτων ή/και βεβαιώσεων για την

πραγματοποίηση εκπαιδευτικών εκδρομών, για την παρακολούθηση εκπαιδευτικών θεαμάτων κ.λπ.. Επίσης, οι γονείς/κηδεμόνες θα πρέπει τακτικά να επισκέπτονται την ιστοσελίδα του Σχολείου, και να ενημερώνονται υπεύθυνα και γρήγορα για τα θέματα του Σχολείου. Τέλος, οι γονείς/κηδεμόνες θα πρέπει να έχουν φροντίσει είτε οι ίδιοι ή πρόσωπα που έχουν εξουσιοδοτήσει να είναι άμεσα διαθέσιμοι σε επικείμενες έκτακτες περιπτώσεις.

### **III. Σύλλογος Γονέων και Κηδεμόνων**

Στην Σχολική μας μονάδα δεν έχει συγκροτηθεί Σύλλογος Γονέων και Κηδεμόνων.

### **IV. Σχολικό Συμβούλιο**

Σε κάθε σχολική μονάδα λειτουργεί το Σχολικό Συμβούλιο, στο οποίο συμμετέχουν εκπρόσωποι του Συλλόγου Διδασκόντων, το Διοικητικό Συμβούλιο του Συλλόγου Γονέων & Κηδεμόνων και ο εκπρόσωπος της τοπικής αυτοδιοίκησης.

### **V. Η σημασία της σύμπραξης όλων**

Ένα ανοιχτό, συνεργατικό, συμπεριληπτικό και δημοκρατικό Σχολείο έχει ανάγκη από τη σύμπραξη όλων –μαθητών/μαθητριών, εκπαιδευτικών, Διευθύντριας, των Γονέων και Κηδεμόνων, Σχολικής Επιτροπής, Τοπικής Αυτοδιοίκησης–, για να επιτύχει στην αποστολή του.

### **Άρθρο 5: Πολιτική του σχολείου προστασίας από πιθανούς κινδύνους Αντιμετώπιση έκτακτων αναγκών**

Οι φυσικές καταστροφές παρουσιάζουν αυξητική τάση τα τελευταία χρόνια με ποικίλες συνέπειες στο ανθρωπογενές περιβάλλον. Οι σχολικές μονάδες, ως λειτουργικοί χώροι φιλοξενίας και δραστηριοποίησης ευάλωτης ομάδας του πληθυσμού, απαιτούν αυξημένο βαθμό ετοιμότητας έναντι των κινδύνων αυτών.

Για την προστασία από σεισμούς και συνοδά φυσικά φαινόμενα επικαιροποιείται τακτικά το Σχέδιο Μνημονίου Ενεργειών για τη διαχείριση του Σεισμικού Κινδύνου και υλοποιούνται ασκήσεις ετοιμότητας κατά τη διάρκεια του σχολικού έτους.

Η Διευθύντρια του σχολείου, στην αρχή του σχολικού έτους και σε συνεργασία με τον Σύλλογο Διδασκόντων, προβαίνει σε όλες τις απαιτούμενες ενέργειες που προβλέπονται για την αντιμετώπιση των έκτακτων αναγκών εντός του σχολικού χώρου. Επίσης ενημερώνουν τους μαθητές/μαθήτριες για τους βασικούς κανόνες και τρόπους αντίδρασης κατά την εκδήλωση των φαινομένων αυτών.

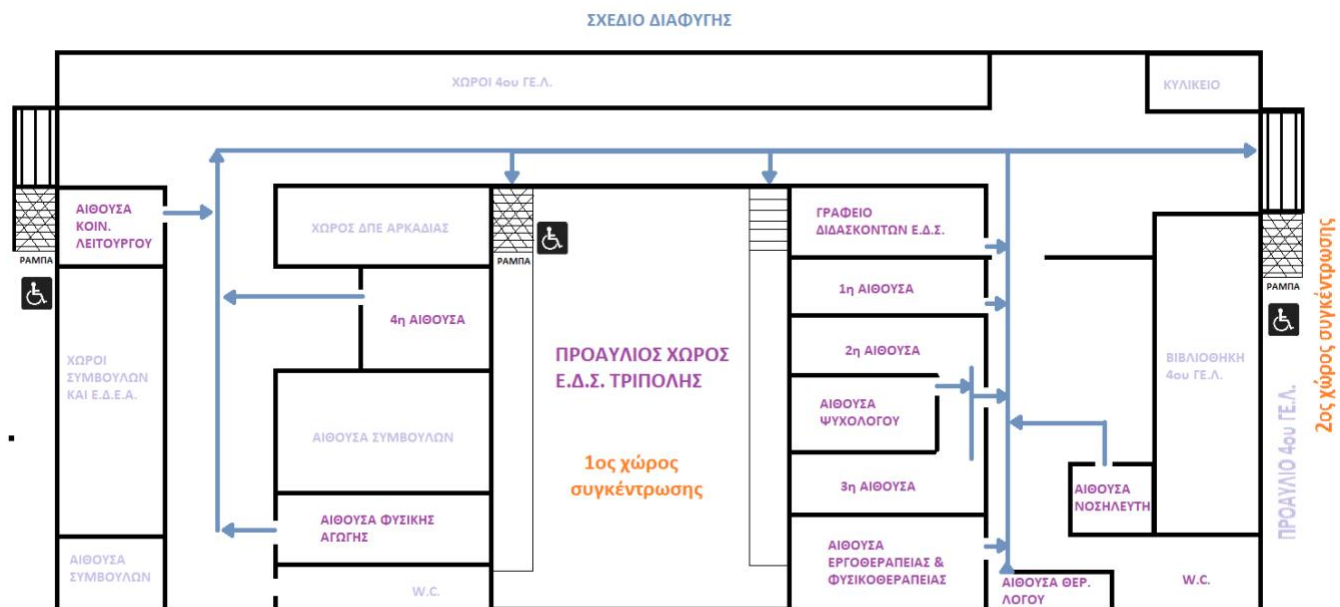
Διευκρινίζεται ότι οι μαθητές/μαθήτριες δεν αποχωρούν από το σχολείο μόνοι τους αλλά παραδίδονται στους γονείς/κηδεμόνες τους ή σε άλλα πρόσωπα που οι γονείς/κηδεμόνες έχουν ορίσει γραπτώς για τον σκοπό αυτό.

Τέλος, σε καταστάσεις πανδημίας), ή ακραίων-επικίνδυνων φαινομένων οι εκπαιδευτικοί, μαθητές/μαθήτριες γονείς/κηδεμόνες, Διευθύντρια οφείλουν να συμμορφώνονται και να ακολουθούν ρητά τις οδηγίες που εκδίδουν οι εκάστοτε αρμόδιοι φορείς/υπηρεσίες: π.χ. Ε.Ο.Δ.Υ, Υ.ΠΑΙ.Θ.Α , Υπουργείο Πολιτικής Προστασίας, κ.λ.π. για την εύρυθμη λειτουργία της σχολικής μονάδας και την ασφάλεια των μελών της.

## Χώρος συγκέντρωσης σε περίπτωση ανάγκης

Ενδεικτικό παράδειγμα:

Χώρος συγκέντρωσης



## Ειδικό σχέδιο αποχώρησης λόγω έκτακτων συνθηκών

Σε περίπτωση έκτακτης ανάγκης, για την ασφάλεια των παιδιών έχουν καταρτιστεί σχέδια διαφυγής και πραγματοποιούνται ασκήσεις ετοιμότητας. Υπάρχουν δύο σχέδια καταφυγής σε περίπτωση σεισμού. Στον δεύτερο χώρο καταφυγής πηγαίνουμε αν γίνει κάτι και δεν μπορούμε να πάμε στον πρώτο χώρο καταφυγής.

## Άρθρο 6: Εσωτερικός Κανονισμός Λειτουργίας- Διαδικασίες διασφάλισης της εφαρμογής του

Ο κοινά συμφωνημένος Κανονισμός βασίζεται στην ισχύουσα νομοθεσία και στις σύγχρονες παιδαγωγικές και διδακτικές αρχές. Η τήρησή του από όλους τους παράγοντες του Σχολείου (μαθητές/μαθήτριες, εκπαιδευτικούς, άλλο επιστημονικό προσωπικό, γονείς/κηδεμόνες, βοηθητικό προσωπικό) με αμοιβαίο σεβασμό στον διακριτό θεσμικό ρόλο τους αποτελεί προϋπόθεση της εύρυθμης λειτουργίας του σχολείου και είναι το θεμέλιο πάνω στο οποίο μπορεί το Σχολείο να οικοδομήσει για να πετύχει τους στόχους και το όραμά του.

Θέματα που ανακύπτουν και δεν προβλέπονται από τον Κανονισμό, αντιμετωπίζονται κατά περίπτωση από την Διευθύντρια και τον Σύλλογο Διδασκόντων, σύμφωνα με τις αρχές της παιδαγωγικής επιστήμης και την κείμενη εκπαιδευτική νομοθεσία, σε πνεύμα συνεργασίας με όλα τα μέλη της σχολικής κοινότητας.

Οι γονείς/κηδεμόνες των μαθητών και μαθητριών ενημερώνονται ηλεκτρονικά σχετικά με τον κανονισμό του σχολείου.

Τρίπολη 24 Οκτωβρίου 2023

Η Διευθύντρια

Σοφία Θ.Κιντή

Εγκρίνεται	
Η Συντονίστρια Εκπαιδευτικού Έργου	Η Διευθύντρια Εκπαίδευσης
.....	.....
Ημερομηνία:.....	Ημερομηνία:.....