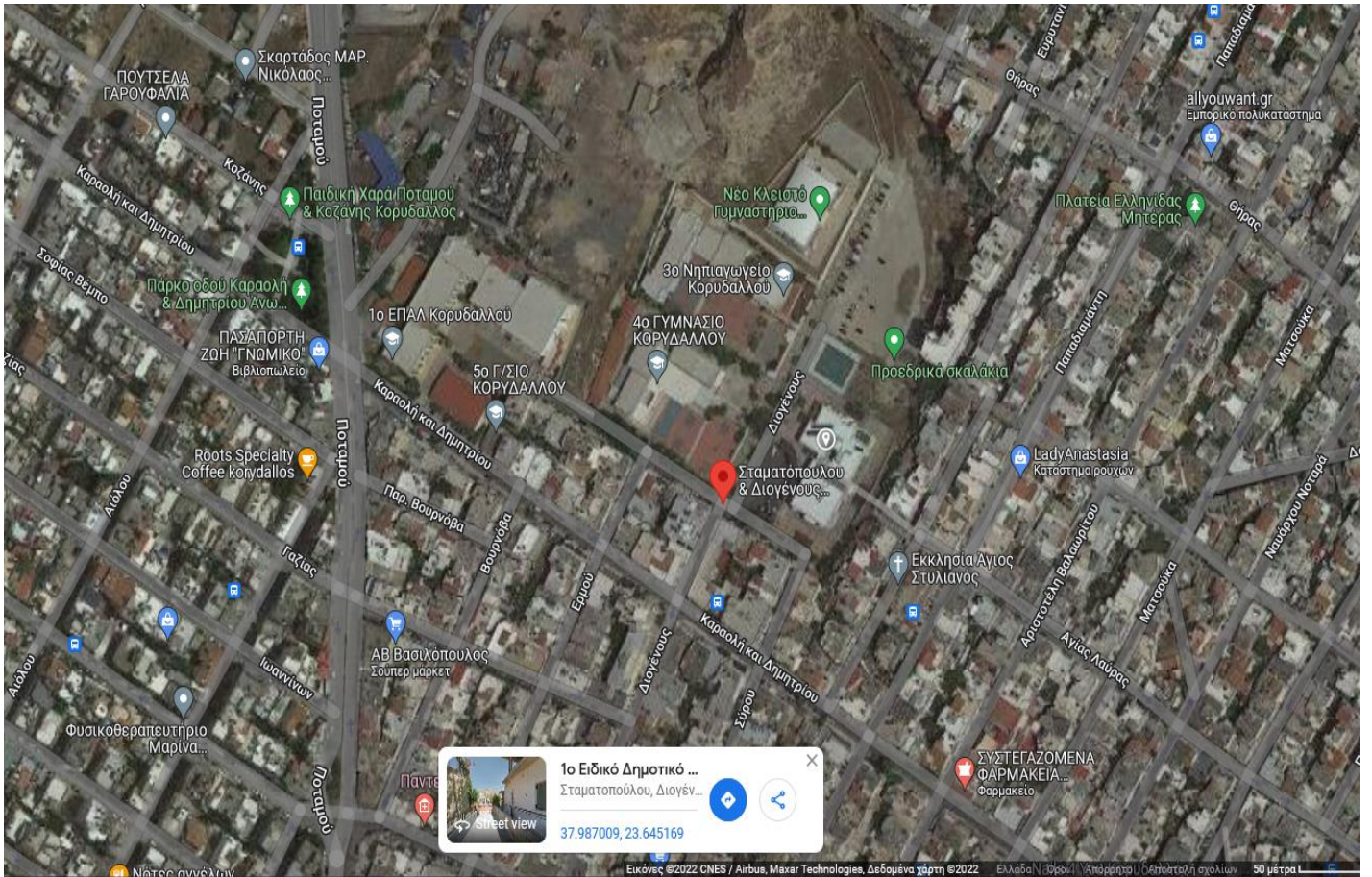


ΕΣΩΤΕΡΙΚΟΣ ΚΑΝΟΝΙΣΜΟΣ ΛΕΙΤΟΥΡΓΙΑΣ

1^{ου} ΕΙΔΙΚΟΥ ΔΗΜΟΤΙΚΟΥ ΣΧΟΛΕΙΟΥ ΚΟΡΥΔΑΛΛΟΥ



2023-2024



ΤΑΥΤΟΤΗΤΑ ΣΧΟΛΕΙΟΥ

1^ο ΕΙΔΙΚΟ ΔΗΜΟΤΙΚΟ ΣΧΟΛΕΙΟ ΚΟΡΥΔΑΛΛΟΥ



9050910

ΔΙΕΥΘΥΝΣΗ
ΠΡΩΤΟΒΑΘΜΙΑΣ
ΕΚΠΑΙΔΕΥΣΗΣ ΠΕΙΡΑΙΑ

ΣΤΟΙΧΕΙΑ

ΣΧΟΛΙΚΟ ΕΤΟΣ 2023-2024

Έδρα του Σχολείου (διεύθυνση)		Σταματοπούλου & Διογένους, 181 22 Κορυδαλλός	
Τηλέφωνο	210 56 20 131	Fax	210 56 20 131
e-mail	mail@1dim-eid-koryd.att.sch.gr	Ιστοσελίδα	https://blogs.sch.gr/dimeidkor/
Διευθύντρια	Ελένη Καραντώνη		
Υποδιευθύντρια	Κυρατσώ Γωνιά		
Πρόεδρος Συλλόγου Γονέων/Κηδεμόνων	Ευαγγελία Μεταξάρáκη		



Περιεχόμενα

1. Λειτουργία του Σχολείου.....	4
I. Διδακτικό ωράριο	4
II. Προσέλευση και αποχώρηση μαθητών/μαθητριών.....	4
III. Ωρολόγιο Πρόγραμμα του Σχολείου.....	6
IV. Ενδοσχολικός συντονιστής - Μέντορας.....	6
2. Σχολική και Κοινωνική Ζωή	7
I. Φοίτηση.....	7
II. Σχολικοί χώροι	7
III. Διάλειμμα	7
IV. Σχολική εργασία.....	8
V. Συμπεριφορά - Δικαιώματα - Υποχρεώσεις	9
Η Διευθύντρια.....	9
Οι εκπαιδευτικοί (διδάσκοντες, ΕΕΠ, ΕΒΠ)	9
Οι μαθητές/μαθήτριες	10
Γονείς και κηδεμόνες	11
Φοιτητές πρακτικής	11
VI. Παιδαγωγικός έλεγχος.....	12
VII. Πρόληψη φαινομένων βίας και σχολικού εκφοβισμού	12
VIII. Σχολικές εκδηλώσεις – Δραστηριότητες.....	12
Γιορτές – Εορτασμοί.....	12
IX. Άλλα θέματα	13
Προσωπικά δεδομένα.....	13
Εμβολιασμός μαθητών/μαθητριών.....	13
Πρακτική άσκηση φοιτητών	13
Ιστοσελίδα	14
3. Επικοινωνία και Συνεργασία Γονέων/Κηδεμόνων-Σχολείου	14
I. Διαδικασίες ενημέρωσης και επικοινωνίας Σχολείου και γονέων/κηδεμόνων.....	14
II. Σύλλογος Γονέων και Κηδεμόνων.....	15
III. Σχολικό Συμβούλιο.....	15
4. Πολιτική προστασίας από πιθανούς κινδύνους.....	15
Αντιμετώπιση έκτακτων αναγκών	15
Ειδικό σχέδιο αποχώρησης λόγω έκτακτων συνθηκών.....	16
5. Εσωτερικός Κανονισμός Λειτουργίας- Διαδικασίες διασφάλισης της εφαρμογής του.....	16

1. Λειτουργία του Σχολείου

I. Διδακτικό ωράριο

Η έναρξη, η λήξη, η διάρκεια μαθημάτων του υποχρεωτικού προγράμματος και του ολοήμερου, τα διαλείμματα, ο χρόνος διδασκαλίας κάθε διδακτικού αντικειμένου καθώς και η έναρξη και λήξη του διδακτικού έτους καθορίζονται από τις κείμενες διατάξεις και αποφάσεις του ΥΠΑΙΘ.

Για το σχολικό έτος 2023-2024 το πρόγραμμα του σχολείου μας διαμορφώνεται ως εξής:

Υποχρεωτικό πρόγραμμα

- υποδοχή των μαθητών και των μαθητριών στο σχολείο: 08.00- 08:15.
- έναρξη 1ης διδακτικής περιόδου: 08:15.
- λήξη υποχρεωτικού προγράμματος- αποχώρηση μαθητών και μαθητριών: 13:15 (εξάωρο)

Ολοήμερο πρόγραμμα

(μόνο για τους μαθητές και τις μαθήτριες του σχολείου που συμμετέχουν στο Ολοήμερο)

- έναρξη λειτουργίας των δραστηριοτήτων Ολοήμερου προγράμματος: 13:20
- λήξη των δραστηριοτήτων Ολοήμερου προγράμματος: 16:00.

Οι γονείς/ κηδεμόνες των μαθητών και των μαθητριών που είναι εγγεγραμμένοι στο Ολοήμερο πρόγραμμα δηλώνουν από την αρχή της σχολικής χρονιάς την ακριβή ώρα αναχώρησης από το σχολείο στις 15:00 ή στις 16:00.

II. Προσέλευση και αποχώρηση μαθητών/μαθητριών

Η προσέλευση και αποχώρηση των μαθητών/μαθητριών γίνεται με σχολικά λεωφορεία, τα οποία παρέχονται από την Περιφέρεια Αττικής, όπως προβλέπεται για όλα τα ειδικά σχολεία. Σε περίπτωση που αυτή η ρύθμιση δεν εξυπηρετεί τους γονείς, γίνεται υπεύθυνη δήλωση, στην οποία δεσμεύονται ότι αναλαμβάνουν οι ίδιοι την έγκαιρη μετακίνηση των παιδιών τους.

Η ώρα προσέλευσης των μαθητών και μαθητριών είναι 08:00 έως 08:15. Στο σχολείο δεν λειτουργεί η Πρωινή Ζώνη.

Η ώρα αποχώρησης των μαθητών και μαθητριών είναι 13:15, για όσους δεν συμμετέχουν στο Ολοήμερο Πρόγραμμα και 15:00 ή 16:00 (ανάλογα με σχετική δήλωση των γονέων) για όσους παραμένουν στο Ολοήμερο Πρόγραμμα.

Η έγκαιρη προσέλευση και η καλά οργανωμένη και ελεγχόμενη αποχώρηση είναι απαραίτητες προϋποθέσεις για την πραγματοποίηση του διδακτικού έργου και την εύρυθμη λειτουργία του σχολείου γενικότερα, είναι δε μαζί με την υπηρεσία των εφημερευόντων εκπαιδευτικών ο μηχανισμός εκείνος που προστατεύει την ασφάλεια των μαθητών και μαθητριών και του προσωπικού του σχολείου.

Για λόγους ασφάλειας των μαθητών/μαθητριών αλλά και για την ομαλή λειτουργία του προγράμματος η είσοδος του σχολείου κλείνει στις 8:15. Σε περίπτωση καθυστέρησης, επόμενη ώρα προσέλευσης ορίζεται κατά τη διάρκεια των διαλειμμάτων (09:40-10:00, 11:30-11:45 και 12:25-12:35). Κατά περίπτωση, μετά από συνεννόηση και με δικαιολογημένη αργοπορία, μπορούν οι μαθητές να εισέλθουν στο χώρο του σχολείου σε ώρα εκτός διαλειμμάτων.

Οι μαθητές και οι μαθήτριες σε καμία περίπτωση δε φεύγουν από το σχολείο πριν τη λήξη των μαθημάτων χωρίς άδεια. Αν παρουσιαστεί ανάγκη έκτακτης αποχώρησης κατά τη διάρκεια του σχολικού ωραρίου (π.χ. ασθένεια), ενημερώνεται ο γονέας/κηδεμόνας για να προσέλθει στο Σχολείο και να συνοδεύσει το παιδί στο σπίτι του, αφού προηγουμένως συμπληρώσει σχετικό έντυπο. Εάν κάποιος γονέας/κηδεμόνας χρειαστεί, για ειδικό λόγο να πάρει το παιδί του πριν τη λήξη των μαθημάτων, χρειάζεται να ενημερώσει εγκαίρως τη Διεύθυνση του Σχολείου.

Οι εκπαιδευτικοί εφημερίας υποδέχονται τους μαθητές και τις μαθήτριες στην είσοδο του Σχολείου και οι γονείς/κηδεμόνες-συνοδοί αποχωρούν. Μετά το κουδούνι, με ευθύνη των εφημερευόντων, κλείνει η είσοδος του σχολείου. Κατά τη διάρκεια του χρόνου προσέλευσης των μαθητών/μαθητριών δεν παρευρίσκεται χωρίς άδεια στον χώρο του σχολείου κανένας επισκέπτης.

Στις 13:10 το κουδούνι σηματοδοτεί την ώρα έναρξης προετοιμασίας των μαθητών για να κατεβούν εγκαίρως από τις τάξεις τους στο χώρο συγκέντρωσης και να επιβιβαστούν στα λεωφορεία ή να παραδοθούν στους γονείς τους. Λεωφορεία-συνοδοί και γονείς περιμένουν στο χώρο στάθμευσης, μέχρι να ολοκληρωθεί η συγκέντρωση των μαθητών/τριών και η παράδοσή τους από τους εφημερεύοντες στις 13:15.

Η αναίτια είσοδος-έξοδος τρίτων προσώπων (πλην των μαθητών/τριών, των εκπαιδευτικών και του λοιπού προσωπικού) στο σχολείο δεν επιτρέπεται. Σε περιπτώσεις που απαιτείται είσοδος τρίτων (πχ φοιτητών πρακτικής, μαθητών-εκπαιδευτικών άλλων σχολείων, κα) στο πλαίσιο των εκπαιδευτικών δράσεων που πραγματοποιούνται εντός του σχολικού χώρου, αυτό προϋποθέτει τη σύμφωνη γνώμη του Συλλόγου Διδασκόντων. Η Διευθύντρια ενημερώνεται εγκαίρως για τους γονείς που προσέρχονται σε προγραμματισμένες συνεδρίες συμβουλευτικής με την υπεύθυνη κοινωνική λειτουργό και/ή ψυχολόγο (εντός του διδακτικού ωραρίου) ή σε ενημερωτικές συναντήσεις με τους υπεύθυνους εκπαιδευτικούς (μετά τη λήξη του διδακτικού ωραρίου).

III. Ωρολόγιο Πρόγραμμα του Σχολείου

Το Σχολείο μας εφαρμόζει το Ωρολόγιο Πρόγραμμα, όπως αυτό ορίζεται από τις εγκυκλίους του ΥΠΑΙΘ και εξειδικεύεται από τον Σύλλογο Διδασκόντων με ευθύνη της Διευθύντριας.

Οι γονείς/κηδεμόνες ενημερώνονται έγκαιρα για προγραμματισμένες ή έκτακτες (γνωστές όμως εκ των προτέρων) αλλαγές που προκύπτουν στο Ωρολόγιο Πρόγραμμα, κατά της διάρκεια του σχολικού έτους, όπως επίσης και αλλαγές που σχετίζονται με αλλαγή διδασκόντων ως προς τα γνωστικά αντικείμενα.

IV. Ενδοσχολικός συντονιστής - Μέντορας

Σε εφαρμογή του Ν.4823/2021, ΦΕΚ 136/Α/03.08.2021 «Αναβάθμιση του σχολείου, ενδυνάμωση των εκπαιδευτικών και άλλες διατάξεις» στο σχολείο μας λειτουργούν οι θεσμοί του Ενδοσχολικού συντονιστή και του Μέντορα, με τις ακόλουθες αρμοδιότητες:

Ενδοσχολικός συντονιστής:

- συνεπικουρεί (εντός εργασιακού ωραρίου) τον Διευθυντή και τον Υποδιευθυντή στο έργο τους
- υποστηρίζει και συντονίζει τους εκπαιδευτικούς ανά ομάδες ειδικοτήτων ή ανά ομάδες τάξεων διδασκαλίας
- οργανώνει δειγματικές διδασκαλίες και την ανταλλαγή καλών επαγγελματικών πρακτικών
- εισάγει καινοτόμα εκπαιδευτικά εργαλεία διδασκαλίας και την αξιολόγησή τους
- συγκαλεί συναντήσεις εργασίας με εκπαιδευτικούς ομάδων ειδικοτήτων ή ομάδων τάξεων διδασκαλίας καθ' όλη τη διάρκεια του σχολικού έτους.

Μέντορας:

- καθοδηγεί και υποστηρίζει (εντός εργασιακού ωραρίου) την ένταξη στην σχολική μονάδα των νεοδιοριζόμενων ή πρόσφατα τοποθετημένων συναδέλφων, με προϋπηρεσία έως πέντε (5) έτη, είτε πρόκειται για μόνιμους, αναπληρωτές ή ωρομίσθιους εκπαιδευτικούς.
- συμβάλλει στη σταδιακή ενσωμάτωση
- πληροφορεί και καθοδηγεί ως προς το διδακτικό έργο
- προσφέρει υποστήριξη, καθοδήγηση, ανατροφοδότηση
- κατευθύνει ως προς την επίλυση πάσης φύσεως θεμάτων (παιδαγωγικά, σχέσεις με γονείς, επιμόρφωση, θεσμικά και διοικητικά)
- **κυρίως, εμπνέει, παρακινεί και προωθεί με το προσωπικό του παράδειγμα**

2. Σχολική και Κοινωνική Ζωή

I. Φοίτηση

Η φοίτηση των μαθητών/τριών στην Πρωτοβάθμια Εκπαίδευση, σύμφωνα με την ισχύουσα νομοθεσία, είναι υποχρεωτική (για τα Ειδικά Δημοτικά Σχολεία μέχρι και το 14^ο έτος της ηλικίας τους). Η ελλιπής φοίτηση και μάλιστα χωρίς σοβαρό λόγο, δυσχεραίνει τόσο το σχολικό έργο όσο και την πρόοδο των μαθητών/τριών. Την ουσιαστική αλλά και την τυπική ευθύνη απέναντι στο σχολείο και την πολιτεία για τη φοίτηση των μαθητών, φέρουν κατά το νόμο οι γονείς/κηδεμόνες τους.

Η παρουσία/απουσία καταγράφεται από τους εφημερεύοντες κατά την πρωινή προσέλευση και καταχωρείται στο πληροφοριακό σύστημα του ΥΠΑΙΘ, από τον υπεύθυνο εκπαιδευτικό που έχει οριστεί κατά την έναρξη της σχολικής χρονιάς.

Σε περιπτώσεις απουσίας μαθητών/τριών άνω των δύο (2) ημερών, θα πρέπει να ενημερώνεται το σχολείο για το λόγο της απουσίας. Σε περίπτωση πολυήμερης απουσίας λόγω ασθένειας η επάνοδος του μαθητή/τριας στο σχολείο θα γίνεται μετά την υποχώρηση των όποιων συμπτωμάτων, τουλάχιστο για ένα (1) 24ωρο ή σύμφωνα με τις οδηγίες του θεράποντος ιατρού.

Όσον αφορά στη συμμετοχή των παιδιών στο μάθημα της Φυσικής Αγωγής, καθώς και στις αθλητικές δραστηριότητες του σχολείου, είναι απαραίτητο το ενημερωμένο και υπογεγραμμένο, από τον υπεύθυνο παιδίατρο, Ατομικό Δελτίο Υγείας τουλάχιστον κάθε τρία (3) χρόνια ή νωρίτερα κατά περίπτωση, σύμφωνα με σχετική εγκύκλιο.

II. Σχολικοί χώροι

Ένας από τους στόχους του Σχολείου μας πρέπει να είναι η καλλιέργεια της αίσθησης της ευθύνης στους μαθητές/τριες σε ό,τι αφορά στην ποιότητα του σχολικού χώρου. Καθαροί και συντηρημένοι χώροι αιθουσών, εργαστηρίων, WC, αύλειου χώρου, της σχολικής περιουσίας, κλπ διαμορφώνουν τον περιβάλλοντα χώρο μέσα στον οποίο είναι δυνατόν να καλλιεργηθεί η ψυχή του παιδιού. Φθορές, ζημιές και κακή χρήση της περιουσίας του Σχολείου αποδυναμώνουν τις εκπαιδευτικές δυνατότητές του και παιδαγωγικά εθίζουν το μαθητή/τρια στην αντίληψη της απαξίωσης της δημόσιας περιουσίας.

Με το ίδιο σκεπτικό υπάρχει φροντίδα για την καθαριότητα, την τάξη και την καλαισθησία στις σχολικές αίθουσες, καθώς είναι ο ιδιαίτερος χώρος, όπου παραμένουν και εργάζονται μαθητές/τριες και εκπαιδευτικοί πολλές ώρες.

III. Διάλειμμα

Κατά τη διάρκεια του διαλείμματος όλοι οι μαθητές/τριες βγαίνουν στο προαύλιο.

Σε περίπτωση κακοκαιρίας οι εφημερεύοντες συνοδεύουν τους μαθητές/τριες στους προκαθορισμένους από συνεδρίαση του Συλλόγου Διδασκόντων χώρους παραμονής τους, κατά τάξη.

Με την ολοκλήρωση κάθε διδακτικής ώρας, ο/η εκπαιδευτικός εξέρχεται τελευταίος/α. Δεν επιτρέπεται η παραμονή των μαθητών και των μαθητριών στις αίθουσες ή στους διαδρόμους του σχολείου χωρίς τη συνοδεία εκπαιδευτικού.

Το διάλειμμα είναι χρόνος παιχνιδιού, ανάπτυξης κοινωνικών σχέσεων αλλά και χρόνος ικανοποίησης βιολογικών αναγκών (φαγητό, νερό, πλύσιμο χεριών, τουαλέτα). Οι μαθητές και οι μαθήτριες αλληλεπιδρούν, παίζουν αρμονικά και για οποιοδήποτε πρόβλημα ή δυσκολία που αντιμετωπίζουν, απευθύνονται στους εφημερεύοντες εκπαιδευτικούς που βρίσκονται στο προαύλιο.

Κατά τη διάρκεια του διαλείμματος δεν επιτρέπεται σε κανέναν ανήλικο ή ενήλικο εξωσχολικό να παρακολουθεί, να συνομιλεί ή να δίνει αντικείμενα σε μαθητές και μαθήτριες του σχολείου από τα κάγκελα του προαύλιου χώρου. Εάν κάποιος γονέας/κηδεμόνας επιθυμεί να δώσει φαγητό ή κάτι άλλο στο παιδί του, το παραδίδει στον εφημερεύοντα εκπαιδευτικό του σχολείου.

Μόλις χτυπήσει το κουδούνι για μάθημα οι μαθητές/τριες περιμένουν στον χώρο που έχει οριστεί για το κάθε τμήμα με τους εκάστοτε εφημερεύοντες, όπου τους παραλαμβάνουν οι εκπαιδευτικοί με τους οποίους έχουν μάθημα και τους συνοδεύουν στην αίθουσα διδασκαλίας ή στο προαύλιο σε περίπτωση που έχουν το μάθημα της Φυσικής Αγωγής. Σε καμιά περίπτωση δεν προσέρχονται στις τάξεις μόνοι τους και χωρίς επίβλεψη.

IV. Σχολική εργασία

Οι μαθητές και μαθήτριες παρακολουθούν και συμμετέχουν ενεργά στην καθημερινή διδακτική διαδικασία. Για την απρόσκοπτη διεξαγωγή του μαθήματος φέρνουν μαζί τους καθημερινά τα απαραίτητα βιβλία και μόνο ό,τι είναι απαραίτητο για τη σχολική εργασία τους.

Όταν ανατίθεται στα παιδιά εργασία για το σπίτι, αυτή είναι σχεδιασμένη από τον εκπαιδευτικό της τάξης σύμφωνα με τις ανάγκες και το επίπεδο του καθενός. Οι κατ' οίκον εργασίες ενίοτε αποτελούν συμπλήρωμα της εργασίας που γίνεται στην τάξη. Τα παιδιά μαθαίνουν να εργάζονται μόνοι τους, να δημιουργούν, να αυτενεργούν, να είναι υπεύθυνα. Οι γονείς/κηδεμόνες συμμετέχουν στη μελέτη του παιδιού τους, επιβλέποντάς το, βοηθώντας το να αναστοχάζεται επί των πρακτικών μελέτης του.

Στόχος είναι το παιδί να ενθαρρύνεται να φτάσει στο ύψος των δυνατοτήτων του αναγνωρίζοντας τη μοναδικότητά του. Οι γονείς/κηδεμόνες δεν διεκπεραιώνουν τις εργασίες του παιδιού αντί αυτού και αποφεύγουν να του προκαλούν άγχος. Η εμπιστοσύνη μεταξύ γονέων/κηδεμόνων και εκπαιδευτικών έχει κοινό στόχο την υγιή ανάπτυξη παιδιών με ολοκληρωμένη προσωπικότητα.

V. Συμπεριφορά - Δικαιώματα - Υποχρεώσεις

Η Διευθύντρια

- Συμβάλλει στη δημιουργία κλίματος δημοκρατικής συμπεριφοράς των διδασκόντων/διδασκουσών και των μαθητών/μαθητριών και είναι υπεύθυνη, σε συνεργασία με τους διδάσκοντες/ουσες για την τήρηση της πειθαρχίας.
- Ενημερώνει τον Σύλλογο των Διδασκόντων για την εκπαιδευτική νομοθεσία, τις εγκυκλίους και τις αποφάσεις που αφορούν τη λειτουργία του Σχολείου και την εφαρμογή των προγραμμάτων εκπαίδευσης.
- Λαμβάνει μέριμνα για την εξασφάλιση παιδαγωγικών μέσων και εργαλείων, την καλή χρήση τους στη σχολική τάξη, τη λειτουργικότητα και την αντικατάστασή τους, σε περίπτωση φθοράς.
- Είναι υπεύθυνη, μαζί με τους/τις εκπαιδευτικούς, για την καθαριότητα και αισθητική των χώρων του διδακτηρίου, καθώς και για την προστασία της υγείας και ασφάλειας των μαθητών/μαθητριών.
- Απευθύνει στους διδάσκοντες/σες, όταν είναι απαραίτητο, συστάσεις με πνεύμα συναδελφικής αλληλεγγύης.
- Φροντίζει για την ορθή συμπλήρωση των πεδίων του ενημερωτικού συστήματος MySchool για μαθητές και εκπαιδευτικούς, καθώς και για την τακτική επιβεβαίωση των στοιχείων τους.

Οι εκπαιδευτικοί (διδάσκοντες, ΕΕΠ, ΕΒΠ)

- Εκπαιδεύουν τους μαθητές και τις μαθήτριες, σύμφωνα με τους σκοπούς και τους στόχους της εκπαίδευσης και μέσα στο πλαίσιο της εκπαιδευτικής πολιτικής, με την καθοδήγηση των Στελεχών της εκπαίδευσης.
- Προετοιμάζουν καθημερινά και οργανώνουν το μάθημά τους, εφαρμόζοντας σύγχρονες και κατάλληλες μεθόδους διδασκαλίας, με βάση τις ανάγκες των μαθητών/μαθητριών και τις ιδιαιτερότητες των γνωστικών αντικειμένων.
- Συνεργάζονται με τους μαθητές/μαθήτριες, σέβονται την προσωπικότητά τους, καλλιεργούν και εμπνέουν σ' αυτούς, κυρίως με το παράδειγμά τους, δημοκρατική συμπεριφορά.
- Μεριμνούν για τη δημιουργία κλίματος αρμονικής συνεργασίας και συνεχούς και αμφίδρομης επικοινωνίας με τους γονείς/κηδεμόνες των μαθητών/μαθητριών και τους ενημερώνουν για τη φοίτηση, τη διαγωγή και την επίδοση των παιδιών τους.
- Φροντίζουν για την πρόοδο όλων των μαθητών /μαθητριών τους και τους προσφέρουν παιδεία διανοητική, ηθική και κοινωνική.
- Συμβάλλουν στην εμπέδωση ενός ήρεμου, θετικού, συνεργατικού, συμπεριληπτικού, εποικοδομητικού σχολικού κλίματος.
- Ενδιαφέρονται για τις συνθήκες ζωής των μαθητών/μαθητριών τους στην οικογένεια και στο ευρύτερο κοινωνικό περιβάλλον, λαμβάνουν υπόψη τους παράγοντες που επηρεάζουν την

πρόοδο και συμπεριφορά των μαθητών/μαθητριών τους και υιοθετούν κατάλληλες παιδαγωγικές ενέργειες, ώστε να αντιμετωπισθούν πιθανά προβλήματα.

- Ενθαρρύνουν τους μαθητές/μαθήτριες να συμμετέχουν ενεργά στη διαμόρφωση και λήψη αποφάσεων για θέματα που αφορούν τους ίδιους και το Σχολείο και καλλιεργούν τις αρχές και το πνεύμα αλληλεγγύης και συλλογικότητας.
- Συνεργάζονται με τον Διευθυντή/τη Διευθύντρια, τους γονείς και τα αρμόδια Στελέχη για την καλύτερη δυνατή παιδαγωγική αντιμετώπιση προβλημάτων συμπεριφοράς, σεβόμενοι την προσωπικότητα και τα δικαιώματα των μαθητών/μαθητριών.
- Ανανεώνουν και εμπλουτίζουν τις γνώσεις τους, σχετικά με τα διάφορα γνωστικά αντικείμενα και τις επιστήμες της αγωγής τόσο μέσω των διάφορων μορφών επιμόρφωσης και επιστημονικής παιδαγωγικής καθοδήγησης, που παρέχονται θεσμικά από το σύστημα της οργανωμένης εκπαίδευσης, όσο και με την αυτοεπιμόρφωση.
- Προσέχουν και διατηρούν καθαρούς όλους τους χώρους του Σχολείου. Ταυτόχρονα ενδιαφέρονται για το σχολικό κτίριο και την υλική περιουσία του.
- Συμβάλλουν στην υιοθέτηση αειφορικών πρακτικών, όπως η εξοικονόμηση ενέργειας και η ανακύκλωση υλικών.

Οι μαθητές/μαθήτριες

Ενισχύονται με διάφορους τρόπους να:

- Αποδίδουν σεβασμό, με τα λόγια και τις πράξεις τους, προς κάθε μέλος της σχολικής κοινότητας.
- Κατά τη διάρκεια των μαθημάτων τηρούν τους κανόνες της τάξης. Συμμετέχουν ενεργά στην καθημερινή παιδευτική διδακτική διαδικασία και δεν παρακωλύουν το μάθημα, σεβόμενοι το δικαίωμα των συμμαθητών/συμμαθητριών για μάθηση.
- Απευθύνονται στους/στις εκπαιδευτικούς και στη Διεύθυνση του Σχολείου και ζητούν τη βοήθειά τους, για κάθε πρόβλημα που τους απασχολεί και τους δημιουργεί εμπόδιο στη σχολική ζωή και πρόοδό τους
- Προσέχουν και διατηρούν καθαρούς όλους τους χώρους του Σχολείου. Ταυτόχρονα ενδιαφέρονται για το σχολικό κτίριο και την υλική περιουσία του.
- Αποφεύγουν ρητά την άσκηση οποιασδήποτε μορφής βίας (σωματική, λεκτική ή ψυχολογική).
- Συμβάλλουν στην υιοθέτηση αειφορικών πρακτικών, όπως η εξοικονόμηση ενέργειας και η ανακύκλωση υλικών.
- Στις σχολικές εκδηλώσεις και γιορτές αλλά και στις διδακτικές επισκέψεις εκτός Σχολείου ακολουθούν τους συνοδούς εκπαιδευτικούς και συμπεριφέρονται με ευγένεια και ευπρέπεια.

Γονείς και κηδεμόνες

- Φροντίζουν ώστε το παιδί να έρχεται έγκαιρα (είτε με το σχολικό λεωφορείο είτε με τη δική τους συνοδεία) και ανελλιπώς στο σχολείο και να ενημερώνουν σε περίπτωση απουσίας του.
- Φροντίζουν για την ευπρεπή εμφάνιση του παιδιού τους στο σχολείο, την ατομική υγιεινή του (τηρούν τους κανόνες καθαριότητας), για την προμήθεια δεκατιανού (επειδή στο σχολείο δεν λειτουργεί κυλικείο).
- Διαβάζουν προσεκτικά όλες τις έντυπες ανακοινώσεις που μεταφέρουν τα παιδιά τους (ή αυτές που αποστέλλονται ηλεκτρονικά), ώστε να ενημερώνονται για θέματα λειτουργίας του Σχολείου.
- Φροντίζουν ώστε να προσκομίζουν και να επιδεικνύουν κάθε έγγραφο που είναι απαραίτητο για τη φοίτηση του παιδιού τους στο σχολείο (Ατομικό Δελτίο Υγείας, Βιβλιάριο Εμβολίων, σχετικές ιατρικές γνωματεύσεις, υπεύθυνες δηλώσεις σχετικά με χρήση φαρμάκων ή συμμετοχής σε δραστηριότητες του σχολείου, κλπ).
- Οφείλουν να γνωστοποιήσουν στον εκπαιδευτικό της τάξης και στη Διεύθυνση κάθε ιδιαιτερότητα που αφορά στη σωματική και ψυχική υγεία του παιδιού τους ή οποιαδήποτε αλλαγή στο οικογενειακό περιβάλλον, που μπορεί να προκαλέσει αναστάτωση στη φοίτησή του.
- Συνεργάζονται αρμονικά σε προσωπικό επίπεδο αλλά και μέσω του Συλλόγου Γονέων με τη Διεύθυνση και τον Σύλλογο των Διδασκόντων για θέματα που αφορούν τους μαθητές/μαθήτριες.

Φοιτητές πρακτικής

Οφείλουν να :

- προσκομίσουν όλα τα σχετικά έγγραφα του φορέα στον οποίο φοιτούν, για να αποδείξουν το δικαίωμά τους στην πρακτική άσκηση.
- τηρούν το συμφωνημένο ωράριο και να ακολουθούν πιστά τις οδηγίες του επόπτη εκπαιδευτικού.
- τηρούν κόσμια συμπεριφορά, να είναι διακριτικοί τόσο στην συνεργασία τους με τους υπόλοιπους εκπαιδευτικούς όσο και στην αλληλεπίδραση με τους μαθητές.
- παραμένουν εκτός του γραφείου των εκπαιδευτικών και του χώρου αρχείου μαθητών.
- ζητούν τη συναίνεση των γονέων για να εργαστούν με κάποιο μαθητή εξατομικευμένα ή για να παρακολουθήσουν συζητήσεις-συνεδρίες συμβουλευτικής.

VI. Παιδαγωγικός έλεγχος

Το σχολείο, ως φορέας αγωγής, έχει καθήκον να λειτουργεί έτσι ώστε οι μαθητές και μαθήτριες να συνειδητοποιήσουν ότι κάθε πράξη τους έχει συνέπειες, να μάθουν να αναλαμβάνουν την ευθύνη των επιλογών τους και να γίνουν υπεύθυνοι πολίτες, στο μέγιστο των ικανοτήτων τους. Αν η συμπεριφορά των μαθητών δεν εναρμονίζεται με τα αποδεκτά πρότυπα, τότε αντιμετωπίζει τον παιδαγωγικό έλεγχο, σύμφωνα με τις αρχές της ψυχολογίας και παιδαγωγικής που διέπουν την ηλικία του (χρονολογική και νοητική).

Τα ζητήματα μη αποδεκτής συμπεριφοράς στο σχολείο αποτελούν αντικείμενο συνεργασίας των μελών της υπεύθυνης παιδαγωγικής ομάδας, της Διευθύντριας της σχολικής μονάδας και των γονέων/κηδεμόνων, προκειμένου να υπάρξει η καλύτερη δυνατή παιδαγωγική αντιμετώπιση του θέματος.

Οι γονείς/κηδεμόνες ενημερώνονται από το Σχολείο για την όποια μη αποδεκτή συμπεριφορά των παιδιών τους και των ενεργειών που θα αναληφθούν. Η στενή συνεργασία σχολείου-γονέων/κηδεμόνων είναι πάντα αναγκαία και επιβεβλημένη.

VII. Πρόληψη φαινομένων βίας και σχολικού εκφοβισμού

Το φαινόμενο του εκφοβισμού και της βίας στον χώρο του σχολείου παρουσιάζει αυξανόμενες και πολυπαραμετρικές διαστάσεις τόσο στην Ελλάδα όσο και στον διεθνή χώρο, ιδιαίτερα κατά τα τελευταία χρόνια.

Ο Σύλλογος Διδασκόντων προτείνει, μέσα από την πρόληψη και την παρέμβαση, διάφορες προσεγγίσεις και μεθόδους για την αποτελεσματική αντιμετώπισή του. Η πλειονότητα των μεθόδων αυτών και των συνακόλουθων στρατηγικών, προγραμμάτων και πρακτικών εστιάζει στον προληπτικό ρόλο που θα πρέπει να αναλάβουν και να αναπτύξουν τα σχολεία.

Παράλληλα, γίνονται καθημερινές παρεμβάσεις στους μαθητές με τη μορφή της συμβουλευτικής, των κοινωνικών ιστοριών, των δομημένων παιχνιδιών, κ.α. ώστε βιωματικά να αποκτήσουν ορθές συμπεριφορές αλληλεπίδρασης.

VIII. Σχολικές εκδηλώσεις – Δραστηριότητες

Το σχολείο οργανώνει μια σειρά εκδηλώσεων/δραστηριοτήτων, που στόχο έχουν την σύνδεση σχολικής και κοινωνικής ζωής, τον εμπλουτισμό των υπάρχουσών γνώσεων των μαθητών/μαθητριών, την απόκτηση δεξιοτήτων ζωής και την ευαισθητοποίησή τους σε κοινωνικά θέματα.

Γιορτές – Εορτασμοί

Για κάθε εθνική ή θρησκευτική γιορτή αλλά και για την εναλλαγή των εποχών οργανώνονται δραστηριότητες, γίνεται ανάλογος στολισμός του σχολείου, πραγματοποιούνται εκδηλώσεις στην αίθουσα πολλαπλών χρήσεων ή στην αυλή του σχολείου, με τη συμμετοχή όλων των μαθητών και όλου του προσωπικού.

Σχολικές εκδρομές

Οι σχολικές εκδρομές μπορεί να έχουν εκπαιδευτικό, αθλητικό ή ψυχαγωγικό χαρακτήρα και πραγματοποιούνται σε τακτά χρονικά διαστήματα, σε συνδυασμό με τα εργαστήρια δεξιοτήτων και τα σχέδια δράσης που εφαρμόζονται κάθε χρονιά στο σχολείο μας. Οι μαθητές συμμετέχουν με σύμφωνη γνώμη των γονέων/κηδεμόνων τους και λαμβάνεται έγκριση από την Διεύθυνση Πρωτοβάθμιας Εκπαίδευσης Πειραιά.

Δράσεις κοινωνικοποίησης

Η εμπειρία συνιστά βάση απόκτησης της γνώσης. Σύμφωνα με αυτό, το σχολείο προγραμματίζει δράσεις (επισκέψεις, αθλητικές δραστηριότητες, κοινές ομαδικές δράσεις με όμορα σχολεία, εκδρομές).

Επιπλέον, λειτουργεί εβδομαδιαίο πρόγραμμα κοινωνικοποίησης μαθητών, με την ευθύνη των κοινωνικών λειτουργών του σχολείου.

Σε κάθε περίπτωση, απαραίτητη προϋπόθεση συμμετοχής των μαθητών είναι η ενυπόγραφη σύμφωνη γνώμη των γονέων/κηδεμόνων.

ΙΧ. Άλλα θέματα

Προσωπικά δεδομένα

Τηρείται απαρέγκλιτα η ισχύουσα νομοθεσία για τα προσωπικά δεδομένα όλων των μελών της σχολικής κοινότητας. Επιπροσθέτως, σύμφωνα με τις κείμενες διατάξεις και τον Γενικό Κανονισμό Προστασίας Δεδομένων της Ευρωπαϊκής Ένωσης (GDPR), επιβάλλεται η γραπτή συγκατάθεση των γονέων ως προς τη συλλογή, επεξεργασία και δημοσιοποίηση οπτικού υλικού των παιδιών τους.

Εμβολιασμός μαθητών/μαθητριών

Σύμφωνα με την γνωμοδότηση της Εθνικής Επιτροπής Εμβολιασμών υποχρεωτικά είναι όλα εκείνα τα εμβόλια που είναι ενταγμένα στο Εθνικό Πρόγραμμα Εμβολιασμών. Ένα από τα δικαιολογητικά εγγραφής, αποτελεί και η επίδειξη του Βιβλιαρίου Υγείας ή άλλο στοιχείο από το οποίο αποδεικνύεται ότι έγιναν τα προβλεπόμενα εμβόλια.

Πρακτική άσκηση φοιτητών

Το σχολείο δέχεται φοιτητές-σπουδαστές (προπτυχιακούς ή μεταπτυχιακούς) για την πραγματοποίηση της πρακτικής τους άσκησης. Απαραίτητη προϋπόθεση αποτελεί η σύμφωνη γνώμη του εποπτεύοντος εκπαιδευτικού και της Διευθύντριας του Σχολείου.

Η παρουσία των φοιτητών-σπουδαστών στο σχολείο διέπεται από κανόνες που ορίζονται από την σχετική νομοθεσία, τις απαιτήσεις του φορέα φοίτησής τους και τους κανονισμούς του σχολείου. Κάθε παρέμβασή τους σε συγκεκριμένο μαθητή απαιτεί την σύμφωνη γνώμη των γονέων/κηδεμόνων του.

Ιστοσελίδα

Στη σύγχρονη εποχή της πληροφορίας στην οποία ζούμε, το σχολείο μας ανταποκρίνεται με την ύπαρξη ιστοσελίδας και λογαριασμών στα μέσα κοινωνικής δικτύωσης, όπου αναρτώνται τόσο ανακοινώσεις-ενημερώσεις προς τρίτους, όσο και οι δράσεις (εκπαιδευτικές, αθλητικές και κοινωνικές) του σχολείου.

Στην αρχή κάθε σχολικής χρονιάς ορίζονται οι εκπαιδευτικοί που είναι υπεύθυνοι για την ενημέρωση των διαδικτυακών χώρων.

3. Επικοινωνία και Συνεργασία Γονέων/Κηδεμόνων-Σχολείου

Ι. Διαδικασίες ενημέρωσης και επικοινωνίας Σχολείου και γονέων/κηδεμόνων

Οι συναντήσεις για ενημέρωση των γονέων/κηδεμόνων για την πρόοδο του παιδιού τους από τους εκπαιδευτικούς προγραμματίζονται με απόφαση του Συλλόγου Διδασκόντων:

- Στην αρχή του διδακτικού έτους, από τη Διεύθυνση του σχολείου, όπου λαμβάνει χώρα ενημέρωση για ζητήματα που αφορούν στην εύρυθμη λειτουργία του σχολείου.
- **Σε τακτική βάση**, την πρώτη εργάσιμη μέρα κάθε μήνα, για θέματα που αφορούν στην διαγωγή και πρόοδο των μαθητών/μαθητριών, από όλο το προσωπικό του σχολείου, μετά το πέρας του διδακτικού ωραρίου και εντός του εργασιακού (13:15-14:00).
- Κάθε φορά που ο γονέας κρίνει αναγκαία μια έκτακτη συνάντηση με το προσωπικό του σχολείου, **κατόπιν ραντεβού**, μετά το πέρας του διδακτικού ωραρίου και εντός του εργασιακού (13:15-14:00).
- Κάθε φορά που ο/η εκπαιδευτικός της τάξης κρίνει αναγκαία μια έκτακτη συνάντηση, μετά το πέρας του διδακτικού ωραρίου και εντός του εργασιακού (13:15-14:00).
- Κατά την ολοκλήρωση του σχολικού έτους για τους τίτλους προόδου – σπουδών.

Επιπρόσθετα, στο σχολείο παρέχονται υπηρεσίες συμβουλευτικής γονέων/κηδεμόνων από τους υπεύθυνους ψυχολόγους και κοινωνικούς λειτουργούς, με προγραμματισμένα ραντεβού κατόπιν αιτήματος των γονέων ή του σχολείου, ώστε να δίνεται ενημέρωση-καθοδήγηση για την διαπαιδαγώγηση των παιδιών και την αντιμετώπιση των ειδικών αναγκών τους.

Η είσοδος των γονέων/κηδεμόνων στο σχολικό χώρο επιτρέπεται μόνο κατά τις προβλεπόμενες ώρες συναντήσεων με τους εκπαιδευτικούς των τάξεων.

Οι γονείς-κηδεμόνες οφείλουν να επικαιροποιούν τα στοιχεία επικοινωνίας τους, και να ενημερώνουν άμεσα τους εκπαιδευτικούς για κάθε αλλαγή, ώστε το Σχολείο να έχει τα ισχύοντα τηλέφωνα τους και τις έγκυρες ηλεκτρονικές διευθύνσεις τους για την αποστολή ενημερωτικών σημειωμάτων ή/και βεβαιώσεων για την πραγματοποίηση εκπαιδευτικών εκδρομών, για την παρακολούθηση εκπαιδευτικών θεαμάτων κ.λπ.. Επίσης, οι γονείς/κηδεμόνες θα πρέπει τακτικά να επισκέπτονται την ιστοσελίδα του Σχολείου και να ενημερώνονται για τα θέματα του Σχολείου.

Τέλος, οι γονείς/κηδεμόνες θα πρέπει να έχουν φροντίσει, είτε οι ίδιοι ή πρόσωπα που έχουν εξουσιοδοτήσει, να είναι άμεσα διαθέσιμοι σε έκτακτες περιπτώσεις.

II. Σύλλογος Γονέων και Κηδεμόνων

Οι γονείς/κηδεμόνες των μαθητών και μαθητριών του 1^{ου} Ειδικού Δημοτικού και του 1^{ου} Ειδικού Νηπιαγωγείου (συστεγαζόμενο σχολείο) συγκροτούν τον Σύλλογο Γονέων & Κηδεμόνων, που φέρει την επωνυμία «Σύλλογος Γονέων και Κηδεμόνων του 1^{ου} Ειδικού Δημοτικού και του 1^{ου} Ειδικού Νηπιαγωγείου Κορυδαλλού» και συμμετέχουν αυτοδικαίως σε αυτόν.

Ο Σύλλογος Γονέων & Κηδεμόνων είναι ένας απαραίτητος θεσμός, αποτελεί αναπόσπαστο μέρος της Σχολικής Κοινότητας και για αυτό είναι σημαντική η συμμετοχή όλων των γονέων/κηδεμόνων. Βρίσκεται σε άμεση συνεργασία με την Διευθύντρια, τον Σύλλογο Διδασκόντων του σχολείου, αλλά και με τον Πρόεδρο/την Πρόεδρο της Σχολικής Επιτροπής του Δήμου. Συμμετέχει ισότιμα με ένα (1) μέλος στο Σχολικό Συμβούλιο.

III. Σχολικό Συμβούλιο

Σε κάθε σχολική μονάδα λειτουργεί το Σχολικό Συμβούλιο, στο οποίο συμμετέχουν η Διευθύντρια του σχολείου ως Πρόεδρος και εκπρόσωποι του Συλλόγου Διδασκόντων (τρία τακτικά μέλη με τρεις νόμιμους αναπληρωτές, του Συλλόγου Γονέων & Κηδεμόνων (ένα τακτικό μέλος με ένα νόμιμο αναπληρωτή και της Τοπικής Αυτοδιοίκησης (δύο τακτικά μέλη). Έργο του Σχολικού Συμβουλίου είναι η συμβολή του στη διασφάλιση της εύρυθμης λειτουργίας της σχολικής μονάδας. Το Σχολικό Συμβούλιο λειτουργεί συλλογικά και προτείνει παρεμβάσεις για την επίλυση θεμάτων που αφορούν στη λειτουργία της σχολικής μονάδας, που σχετίζονται με την υγιεινή, την ασφάλεια και την πρόληψη ατυχημάτων στον σχολικό χώρο, με ζητήματα βελτίωσης της υλικοτεχνικής υποδομής καθώς και με την χρηματοδότηση από άλλες πηγές πλην της τακτικής κρατικής επιχορήγησης.

4. Πολιτική προστασίας από πιθανούς κινδύνους

Αντιμετώπιση έκτακτων αναγκών

Οι φυσικές καταστροφές παρουσιάζουν αυξητική τάση τα τελευταία χρόνια με ποικίλες συνέπειες στο ανθρωπογενές περιβάλλον. Οι σχολικές μονάδες, ως λειτουργικοί χώροι φιλοξενίας και δραστηριοποίησης ευάλωτης ομάδας του πληθυσμού, απαιτούν αυξημένο βαθμό ετοιμότητας έναντι των κινδύνων αυτών.

Για την προστασία από σεισμούς και καταστροφικά φυσικά φαινόμενα επικαιροποιείται κάθε σχολικό έτος το Σχέδιο Μνημονίου Ενεργειών για τη διαχείριση του Σεισμικού Κινδύνου και υλοποιούνται ασκήσεις ετοιμότητας κατά τη διάρκεια του σχολικού έτους.

Η Διευθύντρια του σχολείου, στην αρχή του σχολικού έτους και σε συνεργασία με τον Σύλλογο Διδασκόντων, προβαίνει σε όλες τις απαιτούμενες ενέργειες που προβλέπονται για την αντιμετώπιση των έκτακτων αναγκών εντός του σχολικού χώρου.

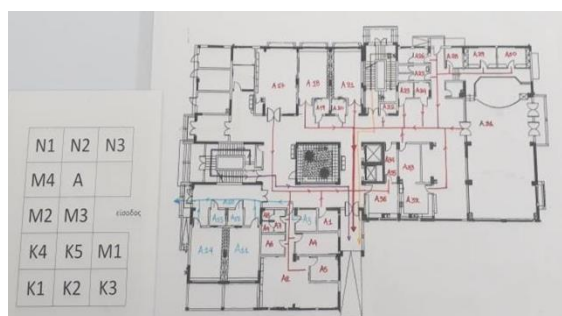
Διευκρινίζεται ότι οι μαθητές/μαθήτριες δεν αποχωρούν από το σχολείο μόνοι τους αλλά παραδίδονται στους γονείς/κηδεμόνες τους ή σε άλλα πρόσωπα που οι γονείς/κηδεμόνες έχουν ορίσει γραπτώς για τον σκοπό αυτό.

Τέλος, σε καταστάσεις πανδημίας ή ακραίων-επικίνδυνων φαινομένων οι εκπαιδευτικοί, μαθητές/μαθήτριες, γονείς/κηδεμόνες, οφείλουν να συμμορφώνονται και να ακολουθούν ρητά τις οδηγίες που εκδίδουν οι εκάστοτε αρμόδιοι φορείς/υπηρεσίες: π.χ. ΕΟΔΥ, ΥΠΑΙΘ, Υπουργείο Πολιτικής Προστασίας, κ.λ.π. για την εύρυθμη λειτουργία της σχολικής μονάδας και την ασφάλεια των μελών της.

Ειδικό σχέδιο αποχώρησης λόγω έκτακτων συνθηκών

Σε περίπτωση έκτακτης ανάγκης, για την ασφάλεια των παιδιών έχει καταρτιστεί σχέδιο διαφυγής και πραγματοποιούνται ασκήσεις ετοιμότητας.

Σχέδιο διαφυγής ισόγειου



Σχέδιο διαφυγής α ορόφου



5. Εσωτερικός Κανονισμός Λειτουργίας- Διαδικασίες διασφάλισης της εφαρμογής του

Ο Εσωτερικός Κανονισμός Λειτουργίας επικαιροποιείται κάθε σχολικό έτος, μέσω της προβλεπόμενης από το Νόμο συμμετοχικής διαδικασίας όλων των μελών της σχολικής κοινότητας, έτσι ώστε να συμπεριλαμβάνει νέες νομοθετικές ρυθμίσεις, να ανταποκρίνεται στις αλλαγές των συνθηκών λειτουργίας του σχολείου και τις, κατά καιρούς, αποφάσεις των αρμόδιων συλλογικών οργάνων του.

Ο κοινά συμφωνημένος Κανονισμός βασίζεται στην ισχύουσα νομοθεσία και στις σύγχρονες παιδαγωγικές και διδακτικές αρχές. Η τήρησή του από όλους τους παράγοντες του Σχολείου (μαθητές/μαθήτριες, εκπαιδευτικούς, άλλο επιστημονικό προσωπικό, γονείς/κηδεμόνες, βοηθητικό προσωπικό) με αμοιβαίο σεβασμό στον διακριτό θεσμικό ρόλο τους αποτελεί προϋπόθεση της εύρυθμης λειτουργίας του σχολείου και είναι το θεμέλιο πάνω στο οποίο μπορεί το Σχολείο να οικοδομήσει για να πετύχει τους στόχους και το όραμά του.

Θέματα που ανακύπτουν και δεν προβλέπονται από τον Κανονισμό, αντιμετωπίζονται κατά περίπτωση από την Διευθύντρια και τον Σύλλογο Διδασκόντων, σύμφωνα με τις αρχές της παιδαγωγικής επιστήμης και την κείμενη εκπαιδευτική νομοθεσία, σε πνεύμα συνεργασίας με όλα τα μέλη της σχολικής κοινότητας.

Οι γονείς/κηδεμόνες των μαθητών και μαθητριών ενημερώνονται ηλεκτρονικά σχετικά με τον κανονισμό του σχολείου.

Ο παρών Εσωτερικός Κανονισμός Λειτουργίας έχει ισχύ για το τρέχον σχολικό έτος 2023-2024.

Κορυδαλλός, 30 Οκτωβρίου 2023