


ΔΗΜΟΤΙΚΟ ΣΧΟΛΕΙΟ ΔΡΟΣΙΑΣ
ΧΑΛΚΙΔΑΣ

ΕΣΩΤΕΡΙΚΟΣ ΚΑΝΟΝΙΣΜΟΣ
ΛΕΙΤΟΥΡΓΙΑΣ ΔΗΜΟΤΙΚΟΥ
ΣΧΟΛΕΙΟΥ ΔΡΟΣΙΑΣ
ΧΑΛΚΙΔΑΣ
ΣΧΟΛΙΚΟ ΕΤΟΣ: 2024-2025

ΤΑΥΤΟΤΗΤΑ ΤΟΥ ΣΧΟΛΕΙΟΥ		
<p align="center">12/θέσιο Δημοτικό Σχολείο Δροσιάς Χαλκίδας</p>		<p align="center">Διεύθυνση Πρωτοβάθμιας Εκπαίδευσης Εύβοιας</p>
	<p align="center">Κωδικός Σχολείου (Υ.ΠΑΙ.Θ.Α)</p>	<p>9120311</p>

ΣΤΟΙΧΕΙΑ			
Έδρα του Σχολείου (διεύθυνση)		28 ^{ης} Οκτωβρίου 20- Δροσιά Χαλκίδας	
Τηλέφωνο	2221097131, επικοινωνία με τους εκπαιδευτικούς 2221098215, επικοινωνία με τη διεύθυνση του σχολείου		
e-mail	<i>mail@dim-drosias.eyv.sch.gr</i>	Ιστοσελίδα	https://blogs.sch.gr/dimdrocha
Διευθυντής Σχολικής Μονάδας		Μπούγας Άγγελος, εκπαιδευτικός ΠΕ-70	
Υποδιευθύντρια		Χάσπαρη Σοφία –Μαρία, εκπαιδευτικός ΠΕ-06	
Πρόεδρος Συλλόγου Γονέων/Κηδεμόνων		Χριστοδούλου Ειρήνη	

Εσωτερικός Κανονισμός Λειτουργίας

Εισαγωγή

Ο Εσωτερικός Κανονισμός Λειτουργίας του Δημοτικού Σχολείου Δροσιάς Χαλκίδας (άρθρο 37, Ν.4692/2020) επιδιώκει να εξασφαλίζει τις προϋποθέσεις και τις συνθήκες που είναι απαραίτητες για να πραγματοποιείται ανενόχλητα, μεθοδικά και αποτελεσματικά το έργο του σχολείου μας και να επιτυγχάνονται όσο γίνεται καλύτερα οι στόχοι που θέτουμε κάθε φορά ως σχολική κοινότητα (μαθητές, εκπαιδευτικοί, άλλο επιστημονικό προσωπικό, βοηθητικό προσωπικό, γονείς/κηδεμόνες). Επιπλέον, ο Εσωτερικός Κανονισμός Λειτουργίας του σχολείου μας αποτελεί σημαντικό παιδαγωγικό μέσο που βοηθά στην ομαλή σχολική ζωή, στη συνεργασία, στην αλληλεγγύη, στον δημοκρατικό διάλογο και στην αποδοχή της διαφορετικότητας.

Σύνταξη, έγκριση και τήρηση του Κανονισμού.

Ο Εσωτερικός Κανονισμός Λειτουργίας συντάχθηκε ύστερα από εισήγηση του Διευθυντή του Σχολείου, με τη συμμετοχή όλων των μελών του Συλλόγου Διδασκόντων, των μελών του Διοικητικού Συμβουλίου του Συλλόγου Γονέων και Κηδεμόνων καθώς και του προέδρου της Τοπικής μας Κοινότητας.

Ο Εσωτερικός Κανονισμός Λειτουργίας με την έναρξη του σχολικού έτους κοινοποιείται σε όλους του γονείς/κηδεμόνες και αναρτάται με την έναρξη του σχολικού έτους στον ιστότοπο του Σχολείου. Μια συνοπτική μορφή του διανέμεται και συζητείται διεξοδικά με όλους τους μαθητές/τριες του Σχολείου.

Η ακριβής τήρησή του αποτελεί ευθύνη και υποχρέωση όλων των μελών της σχολικής μας κοινότητας: της διεύθυνσης του Σχολείου, των εκπαιδευτικών και του βοηθητικού προσωπικού, των μαθητών/τριών, των γονέων και κηδεμόνων.

Ο Κανονισμός επικαιροποιείται σε τακτά χρονικά διαστήματα, μέσω της προβλεπόμενης από τον νόμο συμμετοχικής διαδικασίας όλων των μελών της σχολικής κοινότητας, έτσι ώστε να συμπεριλαμβάνει νέες νομοθετικές ρυθμίσεις, να ανταποκρίνεται στις αλλαγές των συνθηκών λειτουργίας του Σχολείου και τις, κατά καιρούς, αποφάσεις των αρμόδιων συλλογικών οργάνων του. Η τήρησή του από όλους τους παράγοντες του Σχολείου (μαθητές, εκπαιδευτικούς, άλλο επιστημονικό προσωπικό, γονείς/κηδεμόνες, βοηθητικό προσωπικό) με αμοιβαίο σεβασμό στον διακριτό θεσμικό ρόλο τους αποτελεί προϋπόθεση της εύρυθμης λειτουργίας του σχολείου και είναι το θεμέλιο πάνω στο οποίο μπορεί το Σχολείο να οικοδομηθεί για να πετύχει τους στόχους και το όραμά του.

Θέματα που ανακύπτουν και δεν προβλέπονται από τον Κανονισμό, αντιμετωπίζονται κατά περίπτωση από τον Διευθυντή του σχολείου και τον Σύλλογο Διδασκόντων, σύμφωνα με τις αρχές της παιδαγωγικής επιστήμης και την κείμενη εκπαιδευτική νομοθεσία, σε πνεύμα συνεργασίας με όλα τα μέλη της σχολικής κοινότητας.

Βασικές αρχές και στόχοι του Εσωτερικού Κανονισμού Λειτουργίας

Ο Κανονισμός, περιλαμβάνει όρους και κανόνες, κατανομή αρμοδιοτήτων και ευθυνών, δικαιωμάτων και υποχρεώσεων, για όλα τα μέλη της σχολικής κοινότητας έτσι ώστε να διαμορφώνεται στο σχολείο ένα παιδαγωγικό και διδακτικό κλίμα που διευκολύνει την απρόσκοπτη, μεθοδική και αποτελεσματική λειτουργία του. Ένα σχολικό κλίμα που θα κυριαρχεί η συνεργασία, η αλληλοϋποστήριξη, ο αλληλοσεβασμός, η ειλικρίνεια και η συνέργεια στα πλαίσια μιας συλλογικής προσπάθειας για την κατάκτηση κοινών συμφωνημένων στόχων.

Πιστεύουμε πως η εκπαίδευση στον 21^ο αιώνα οφείλει να εστιάζει στην πολύπλευρη ανάπτυξη των μαθητών παρέχοντας νέες ιδέες και ανανεωμένο διδακτικό υλικό.

Μόνο μέσα από καινοτόμες και δημιουργικές διδακτικές προτάσεις επιτυγχάνεται ταυτόχρονα η επίτευξη γνωστικών στόχων, η ανάπτυξη δεξιοτήτων ζωής, στάσεων και ειλικρινούς επικοινωνίας μετασχηματίζοντας και ανανεώνοντας τη μαθητική διαδικασία, ανασυνδέοντας την εκπαιδευτική με την πραγματική ζωή.

Ταυτόχρονα οι δυσκολίες και τα προβλήματα που προκύπτουν αντιμετωπίζονται από όλους όσους εμπλέκονται με την εκπαιδευτική παροχή ως πρόκληση στην επιστημονικότητά τους και ως ευκαιρίες βελτίωσης, ανάπτυξης και ενδυνάμωσης παιδαγωγικών, διδακτικών και άλλων πρακτικών.

Βασικοί στόχοι του Κανονισμού είναι οι μαθητές να διαμορφώσουν την προσωπικότητά τους, να διαπαιδαγωγηθούν με τον καλύτερο δυνατό τρόπο και να αποκτήσουν δεξιότητες οι οποίες έχουν βασικό και κυρίαρχο ρόλο στη μαθησιακή διαδικασία και ταυτόχρονα αποτελούν δεξιότητες ζωής, όπως η δημιουργικότητα, ο αυτοέλεγχος, η συνείδηση της ευθύνης, η συνεργασία, η ενσυναίσθηση, ο αμοιβαίος σεβασμός, η αλληλοκατανόηση, η αποδοχή της διαφορετικότητας, ο σεβασμός όλων σε κοινούς συμφωνημένους κανόνες, η περιβαλλοντική συνείδηση, η προστασία της υγείας, καθώς και η εδραίωση της ισότητας, της αλληλεγγύης και της δημοκρατίας.

Μέσω των συμφωνημένων αρχών/κατευθύνσεων του Κανονισμού του Σχολείου μας επιδιώκεται:

- Να εξασφαλίζεται ένα υποστηρικτικό πλαίσιο για να πραγματοποιείται με επιτυχία το εκπαιδευτικό έργο και η απρόσκοπτη συμμετοχή όλων στην εκπαιδευτική διαδικασία μέσα σε ένα κλίμα αλληλεπίδρασης και δημοκρατικότητας.
- Να καλλιεργείται κατάλληλο κλίμα για την ανάπτυξη της προσωπικότητας του κάθε μαθητή/τριας αλλά και όλων των μελών της σχολικής κοινότητας.
- Να διασφαλίζεται η σωματική και ψυχική υγεία όλων των μελών της σχολικής κοινότητας.
- Να δημιουργούνται οι συνθήκες αξιοπρεπών και αποδοτικών συνθηκών διδασκαλίας, μάθησης και εργασίας μέσα από τη δημιουργία και εδραίωση ενός σύγχρονου, δημοκρατικού, χαρούμενου, ανθρώπινου και αειφόρου σχολείου.
- Να δημιουργείται ένα ασφαλές σχολικό περιβάλλον που θα ευνοεί την επίλυση προβλημάτων.
- Να προσφέρεται υψηλής ποιότητας εκπαίδευση σε όλους και να συμβάλει το σχολείο μας στη διαμόρφωση πολιτών, ικανών να συμβιώσουν αυτοδύναμα και δημιουργικά στον σύγχρονο κόσμο.
- Να προωθείται η συμπεριληπτική εκπαίδευση και να δημιουργούνται σχέσεις ανάμεσα στο σχολείο και την κοινωνία που θα μεταδίδουν

μηνύματα σεβασμού απέναντι στηδιαφορετικότητα.

- Να λειτουργεί ένα σχολείο που θα καλλιεργεί την ασφάλεια, την αποδοχή και την αναγνώριση και το κάθε παιδί θα γεύεται την επιτυχία και τη χαρά της μάθησης.

Λειτουργία του Σχολείου

(Προσέλευση –παραμονή στο σχολείο –αποχώρηση μαθητών/τριών)

α. Διδακτικό ωράριο και ωρολόγιο πρόγραμμα

Η έναρξη, η λήξη, η διάρκεια μαθημάτων του υποχρεωτικού προγράμματος και του ολοήμερου, τα διαλείμματα, ο χρόνος διδασκαλίας κάθε διδακτικού αντικειμένου καθώς και η έναρξη και λήξη του διδακτικού έτους καθορίζονται από τις κείμενες διατάξεις και αποφάσεις του Υ.Π.Α.Θ.Α. Ανακοινώνονται στους γονείς και τους μαθητές/τριες με την έναρξη του διδακτικού έτους και αναρτώνται στην ιστοσελίδα του Σχολείου.

Για το σχολικό έτος 2024-2025 το πρόγραμμα του σχολείου μας διαμορφώνεται ως εξής:

Υποχρεωτικό διαζώσης πρόγραμμα:

Υποδοχή των μαθητών και των μαθητριών στο σχολείο: **08.00- 08:15.**

08:15 -09:40	1 ^η & 2 ^η	Διδακτική ώρα
09:40-10:00		Διάλειμμα
10:00-11:30.	3 ^η & 4 ^η	Διδακτική
11.30-11.45		Διάλειμμα
11:45-12:25	5 ^η	Διδακτική ώρα
12.25-12.35		Διάλειμμα
12:35-13:15	6 ^η	Διδακτική ώρα

- Λήξη υποχρεωτικού προγράμματος- αποχώρηση μαθητών και μαθητριών: **13:15.**

Ολοήμερο πρόγραμμα

Υποδοχή των μαθητών και των μαθητριών στο Ολοήμερο πρόγραμμα: **13:15-13:20.**

13:20-14:00. Διατροφική Αγωγή- φαγητό

14:00-14:15. Διάλειμμα

14:15-15:00. Μελέτη – Προετοιμασία

15:00 Ενδιάμεση αποχώρηση των μαθητών/τριών ολοήμερου προγράμματος

15:00-15:15. Διάλειμμα

15:15-16:00. Πολιτιστικοί Όμιλοι Δραστηριοτήτων

16:00: Αποχώρηση των μαθητών/τριών του Προαιρετικού Ολοήμερου Προγράμματος

β. Προσέλευση και αποχώρηση μαθητών/τριών

- Η ώρα προσέλευσης των μαθητών και μαθητριών είναι από τις 08:00 έως 08:15.
- Η έγκαιρη προσέλευση και η καλά οργανωμένη και ελεγχόμενη αποχώρηση είναι απαραίτητες προϋποθέσεις για την πραγματοποίηση του διδακτικού έργου και την εύρυθμη λειτουργία του σχολείου γενικότερα, είναι δε μαζί με την υπηρεσία των εφημερευόντων εκπαιδευτικών ο μηχανισμός εκείνος που προστατεύει την ασφάλεια των μαθητών και του προσωπικού του σχολείου.
Για λόγους ασφάλειας των μαθητών/τριών αλλά και για την ομαλή λειτουργία του προγράμματος η είσοδος του σχολείου κλείνει στις 8:15. Σε περίπτωση που μαθητής/τρια δεν προσέρχεται έγκαιρα στο σχολείο και για να μην δημιουργείται αναστάτωση στην εύρυθμη λειτουργία του τμήματος που φοιτά θα γίνεται δεκτός/ή στο τμήμα του/της κατά την επόμενη διδακτική ώρα.
Επομένως, όσοι/ες μαθητές/τριες προσέρχονται με καθυστέρηση παραμένουν σε καθορισμένο, εκ των προτέρων, χώρο στο σχολείο όπου και θα απασχοληθούν με απόφαση του Συλλόγου Διδασκόντων και θα εισέλθουν στην τάξη τους, μετά την ολοκλήρωση της διδακτικής ώρας.
- Οι μαθητές σε καμία περίπτωση δε φεύγουν από το σχολείο πριν τη λήξη των μαθημάτων. Αν παρουσιαστεί ανάγκη έκτακτης αποχώρησης κατά τη διάρκεια του σχολικού ωραρίου (π.χ. ασθένεια), ενημερώνεται ο γονέας/κηδεμόνας για να προσέλθει στο Σχολείο και να συνοδεύσει το παιδί στο σπίτι του, αφού προηγουμένως συμπληρώσει και παραδώσει το σχετικό έντυπο πρόωρης αποχώρησης μαθητή. Σε κάθε περίπτωση εάν ο γονέας/ κηδεμόνας κωλύεται να προσέλθει να παραλάβει τον ασθενή μαθητή και ορίσει κάποιον άλλον πρέπει να ενημερωθεί ο/ η δάσκαλος/α της τάξης ή η υποδιευθύντρια ή ο διευθυντής του σχολείου και ο/η συνοδός να είναι ενήλικας.
- Οι εκπαιδευτικοί εφημερίας που είναι υπεύθυνοι, υποδέχονται τους μαθητές στην είσοδο του Σχολείου και οι γονείς/κηδεμόνες-συνοδοί αποχωρούν. Μετά το ηχητικό σήμα (κουδούνι), κλείνει η είσοδος του σχολείου και οι μαθητές με ευθύνη των εκπαιδευτικών που διδάσκουν την πρώτη ώρα κατευθύνονται προς τον χώρο της πρωινής προσευχής και στη συνέχεια προς τις τάξεις τους για την έναρξη των μαθημάτων. Κατά τη διάρκεια της λειτουργίας του πρωινού υποχρεωτικού προγράμματος και έως την αποχώρησης των μαθητών δεν παρευρίσκεται στον χώρο του σχολείου κανένας γονέας/κηδεμόνας ή συνοδός ή μέλος του Συλλόγου Γονέων/Κηδεμόνων.
- Η ευθύνη για την ασφάλεια των παιδιών μετά το ωράριο λειτουργίας ανήκει αποκλειστικά στο γονέα ή κηδεμόνα. Οι γονείς/κηδεμόνες είναι υποχρεωμένοι να γνωρίζουν το ωράριο των παιδιών τους και να ενημερώνονται από τις ανακοινώσεις του σχολείου.
- Σε περιπτώσεις δυσμενών καιρικών συνθηκών το σχολείο προβλέπει χώρους αναμονής και τροποποίηση της διαδικασίας ώστε να μειωθεί

στο ελάχιστο η έκθεση γονέων και μαθητών στις καιρικές συνθήκες δίχως να τεθεί σε κίνδυνο η ασφάλεια των μαθητών.

- Για όσους μαθητές είναι εγγεγραμμένοι στο **Ολοήμερο** Πρόγραμμα, η αναχώρηση γίνεται **αυστηρά** στις 15:00 ή στις 16:00.
- Επισημαίνεται ότι η φοίτηση των μαθητών/τριών του Ολοήμερου Προγράμματος διακόπτεται όταν ο/η μαθητής/τρια συμπληρώσει 15 συνεχόμενες απουσίες, οι οποίες δε δικαιολογούνται από ιατρική γνωμάτευση.

Σχολική και Κοινωνική Ζωή

α. Φοίτηση

Η φοίτηση των μαθητών στα Δημοτικά Σχολεία είναι υποχρεωτική και εποπτεύεται από τον/την εκπαιδευτικό της τάξης, ο οποίος/η οποία καταγράφει τις καθημερινές απουσίες. Η ελλιπής φοίτηση και μάλιστα χωρίς σοβαρό λόγο, δυσχεραίνει τόσο το σχολικό έργο όσο και την πρόοδο των μαθητών. Την ουσιαστική αλλά και την τυπική ευθύνη απέναντι στο σχολείο και την πολιτεία για τη φοίτηση των μαθητών, φέρουν κατά τον νόμο οι γονείς/κηδεμόνες τους.

Όταν ένας μαθητής απουσιάζει από το σχολείο πάνω από δύο ημέρες ο γονέας πρέπει να ενημερώσει τον εκπαιδευτικό της τάξης για τον λόγο της απουσίας.

Εφόσον παρατηρείται συστηματική και αδικαιολόγητη απουσία μαθητή και δεν είναι δυνατή η επικοινωνία των γονέων / κηδεμόνων με τους παράγοντες του σχολείου ώστε να δοθεί λύση σε αυτό, θα ενημερώνονται η Διεύθυνση Π.Ε. και ο αρμόδιος για το σχολείο μας Σ.Ε. ενώ θα αναζητείται ο μαθητής και η οικογένεια του μαθητή μέσα από τις προβλεπόμενες από τον νόμο διαδικασίες και θα ενημερώνεται το Ημερολόγιο Σχολικής Ζωής για όλες τις ενέργειες.

Σε περίπτωση δε, που αποτελεί συνειδητή επιλογή του γονέα ή κηδεμόνα η συστηματική και αδικαιολόγητη απουσία από το σχολείο του/της μαθητή/τριας που είναι παιδί του ή ασκεί την κηδεμονία θα ενημερώνονται η Διεύθυνση Π.Ε. και ο αρμόδιος για το σχολείο μας Σ.Ε., θα ακολουθούνται οι προβλεπόμενες από τον νόμο διαδικασίες ενώ θα ενημερώνεται το Ημερολόγιο Σχολικής Ζωής για όλες τις ενέργειες.

Όσον αφορά στη συμμετοχή των παιδιών στο μάθημα της Φυσικής Αγωγής, καθώς και στις αθλητικές δραστηριότητες του σχολείου, είναι απαραίτητη η συμπλήρωση Ατομικού Δελτίου Υγείας. Οι μαθητές/τριες κατά το μάθημα της Φυσικής Αγωγής πρέπει να φέρουν την ανάλογη αθλητική ενδυμασία.

β. Σχολικοί χώροι

Κοινός στόχος όλων είναι ο σεβασμός του σχολικού χώρου. Ο σεβασμός στα περιουσιακά στοιχεία του Σχολείου, στις υποδομές, τον εξοπλισμό αλλά και το φυσικό περιβάλλον του Σχολείου αποτελεί βασική υποχρέωση όλων των μελών της σχολικής κοινότητας. Με το ίδιο σκεπτικό υπάρχει φροντίδα για την τάξη και την καλαισθησία στις σχολικές αίθουσες μειωμένη των εκπαιδευτικών, καθώς είναι ο ιδιαίτερος χώρος, όπου παραμένουν και εργάζονται μαθητές/τριες και εκπαιδευτικοί πολλές ώρες. Φροντίδα όλων να διατηρούνται οι χώροι καθαροί.

Στις περιπτώσεις εκείνες όπου αποδεδειγμένα η φθορά/καταστροφή, μερική ή ολική, σχολικών κτιρίων, χώρων και παραρτημάτων αυτών, καθώς και υλικοτεχνικής υποδομής και εξοπλισμού εντός αυτών, αποδίδεται σε συγκεκριμένο/η μαθητή/τρια, ο/η τελευταίος/α ελέγχεται για τη συμπεριφορά αυτή και η δαπάνη αποκατάστασης βαρύνει τον γονέα/κηδεμόνα του/της. Συγκεκριμένα, η Διεύθυνση της σχολικής μονάδας καλεί τον γονέα/κηδεμόνα/ασκούντα την επιμέλεια στον οποίο αποδεδειγμένα αποδίδεται η ζημία και του ζητάει να την αποκαταστήσει, μέσα σε προθεσμία πέντε (5) ημερών. Στην περίπτωση που δηλώσει ότι δεν προτίθενται να αποκαταστήσει τη ζημία, τότε η Διεύθυνση της σχολικής μονάδας το γνωστοποιεί στον οικείο Δήμο ή στη Σχολική Επιτροπή. Ο Δήμος ή η Σχολική Επιτροπή οφείλει να ζητήσει και να λάβει τρεις (3) προσφορές για την αποκατάσταση της ζημίας και να διαλέξει την πιο οικονομική, συντάσσοντας προς τούτο σχετικό πρακτικό. Αφού ολοκληρωθούν οι εργασίες στη σχολική μονάδα, τότε ο οικείος Δήμος ή η Σχολική Επιτροπή που επιβαρύνθηκε με τη σχετική δαπάνη καλείται να αποστείλει το αποδεικτικό εξόφλησης στους γονείς/κηδεμόνες του/ της. Τους καλεί εντός προθεσμίας πέντε (5) ημερών να καταβάλουν το ποσό σε συγκεκριμένο λογαριασμό του Δήμου ή της Σχολικής Επιτροπής και γνωστοποιώντας τους, ταυτόχρονα, ότι σε περίπτωση μη καταβολής του θα υπάρξει σχετική βεβαίωση οφειλής από την αρμόδια οικονομική υπηρεσία του Δήμου. Σε περίπτωση άρνησης, η σχετική δαπάνη βεβαιώνεται και ακολουθεί η διαδικασία είσπραξης της.

Χρήση κινητών τηλεφώνων και ηλεκτρονικών συσκευών

Οι μαθητές/τριες δεν επιτρέπεται να χρησιμοποιούν εντός των σχολικών χώρων – κτιρίων και υπαίθριων χώρων κινητό τηλέφωνο ή άλλη ηλεκτρονική συσκευή που διαθέτει σύστημα επεξεργασίας εικόνας και ήχου, για συνομιλία, βιντεοσκόπηση ή οποιαδήποτε άλλη χρήση. Στην παραπάνω απαγόρευση δεν εμπίπτει η χρήση ιατρικών εφαρμογών μέσω κινητού τηλεφώνου ή άλλων συσκευών, αποκλειστικά και μόνο κατόπιν σχετικής ιατρικής γνωμάτευσης. Ο/Η μαθητής/τρια μπορεί να έχει το κινητό τηλέφωνο εκτός λειτουργίας και μέσα στην τσάντα του/της προκειμένου να το χρησιμοποιήσει μετά το πέρας των μαθημάτων. Στην περίπτωση που διαπιστωθεί η ύπαρξη εκτός τσάντας τέτοιου είδους συσκευών, η συσκευή παραδίδεται στη διεύθυνση του σχολείου, επιστρέφεται μετά το πέρας των μαθημάτων και ενημερώνονται σχετικά οι γονείς/κηδεμόνες. Επισημαίνεται ότι δεν επιτρέπεται η χρήση ή η λειτουργία καμερών ασφαλείας στους σχολικούς χώρους κατά τη διάρκεια λειτουργίας του σχολείου.

Οι μαθητές/τριες δεν επιτρέπεται να φέρνουν στο σχολείο αντικείμενα πολύτιμα ή επικίνδυνα.

γ. Διάλειμμα

Κατά τη διάρκεια του διαλείμματος οι μαθητές βγαίνουν στο προαύλιο χώρο.

Σε περίπτωση κακοκαιρίας ορίζονται από τους/τις εκπαιδευτικούς οι προκαθορισμένοι χώροι παραμονής των μαθητών.

Με την ολοκλήρωση κάθε διδακτικής ώρας, ο/η εκπαιδευτικός εξέρχεται τελευταίος/τελευταία, από την αίθουσα.

Δεν επιτρέπεται η παραμονή των μαθητών/τριών στις αίθουσες χωρίς την επίβλεψη του/της εκπαιδευτικού. Το διάλειμμα είναι χρόνος παιχνιδιού, ανάπτυξης κοινωνικών σχέσεων αλλά και χρόνος ικανοποίησης βιολογικών αναγκών (φαγητό, νερό, πλύσιμο χεριών).

Κατά τη διάρκεια του διαλείμματος δεν επιτρέπεται κανένας ανήλικος ή ενήλικος να παρακολουθεί, να συνομιλεί ή να δίνει αντικείμενα σε μαθητές/τριες του σχολείου από τα κάγκελα του προαύλιου χώρου.

Μόλις χτυπήσει το κουδούνι οι μαθητές/τριες παραλαμβάνονται από τους εκπαιδευτικούς με τους οποίους έχουν μάθημα και τους συνοδεύουν στην αίθουσα διδασκαλίας ή στο προαύλιο σε περίπτωση που έχουν το διδακτικό αντικείμενο της Φυσικής Αγωγής.

δ. Σχολική εργασία

Οι μαθητές/τριες παρακολουθούν και συμμετέχουν ενεργά στην καθημερινή διδακτική διαδικασία και δεν παρακωλύουν το μάθημα σεβόμενοι το δικαίωμα των συμμαθητών τους για μάθηση. Για την απρόσκοπτη διεξαγωγή του μαθήματος φέρνουν μαζί τους καθημερινά τα απαραίτητα βιβλία και μόνο ότι είναι απαραίτητο για τη σχολική εργασία τους. Όταν ανατίθεται στα παιδιά εργασία για το σπίτι (κατ' οίκον εργασία) δύναται να είναι διαφοροποιημένη από τον εκπαιδευτικό της τάξης σύμφωνα με τις ανάγκες και το επίπεδο του/της κάθε/καθεμιάς μαθητή/τριας. Οι κατ' οίκον εργασίες ενίοτε αποτελούν συμπλήρωμα της εργασίας που γίνεται στην τάξη. Τα παιδιά μαθαίνουν να εργάζονται μόνα τους, να δημιουργούν, να αυτενεργούν, να είναι υπεύθυνα.

Επισημαίνεται ότι οι φωτοτυπημένες εργασίες πρέπει να περιορίζονται στο ελάχιστο δυνατό.

Οι εκπαιδευτικοί των σχολείων αναφορικά με τις κατ' οίκον εργασίες, λαμβάνουν υπόψη ότι πρέπει να αποφεύγεται το πλήθος των εργασιών, οι οποίες δε συμβάλλουν στην ποιοτική πρόσληψη της γνώσης, στην ανάπτυξη της κριτικής και δημιουργικής σκέψης και σίγουρα δεν υποβοηθούν τον/την μαθητή/τρια στην οικοδόμηση τόσο των κατώτερων (γνώση, κατανόηση, εφαρμογή) όσο και των ανώτερων (ανάλυση, σύνθεση, αξιολόγηση) βαθμίδων της γνωστικής ταξινόμησης.

Οι γονείς/κηδεμόνες συμμετέχουν στη μελέτη του παιδιού τους, επιβλέποντάς το, βοηθώντας το να αναστοχάζεται επί των πρακτικών μελέτης του.

Οι γονείς/κηδεμόνες δεν διεκπεριώνουν τις εργασίες του παιδιού αντί αυτού και αποφεύγουν να του προκαλούν άγχος.

Η εμπιστοσύνη μεταξύ γονέων/κηδεμόνων και εκπαιδευτικών έχει κοινό στόχο την υγιή ανάπτυξη παιδιών με ολοκληρωμένη προσωπικότητα.

Κατά τη λειτουργία του σχολείου με σύγχρονη τηλεκαπαίδευση οι μαθητές/τριες βρίσκονται υπό τον έλεγχο και την καθοδήγηση των γονέων / κηδεμόνων τους.

Συνεργασία σχολείου οικογένειας και Συλλόγου Γονέων και κηδεμόνων

(Συμπεριφορά - Δικαιώματα – Υποχρεώσεις)

Ο Διευθυντής

- Συμβάλλει στη δημιουργία κλίματος δημοκρατικής συμπεριφοράς των διδασκόντων/ουσών και των μαθητών/τριών και είναι υπεύθυνος, σε συνεργασία με τους/τις διδάσκοντες/ουσες, για την τήρηση της πειθαρχίας.
- Οφείλει να καλλιεργήσει ένα κλίμα αλληλοσεβασμού, εμπιστοσύνης και συνεργασίας ώστε να ενδυναμώσει τους εμπλεκόμενους φορείς, σχολείο-οικογένεια και τελικά να διασφαλίσει την πρόοδο των μαθητών.
- Ενημερώνει τον Σύλλογο των Διδασκόντων για την εκπαιδευτική νομοθεσία, τις εγκυκλίους και τις αποφάσεις που αφορούν τη λειτουργία του Σχολείου και την εφαρμογή των προγραμμάτων εκπαίδευσης.
- Λαμβάνει μέριμνα για την εξασφάλιση παιδαγωγικών μέσων και εργαλείων, την καλή χρήση τους στη σχολική τάξη, τη λειτουργικότητα και την αντικατάστασή τους, σε περίπτωση φθοράς
- Είναι υπεύθυνος μαζί με τους εκπαιδευτικούς, για την καθαριότητα και αισθητική των χώρων του διδακτηρίου, καθώς και για την προστασία της υγείας και ασφάλειας των μαθητών.

Οι εκπαιδευτικοί

- Εκπαιδεύουν τους μαθητές, σύμφωνα με τους σκοπούς και τους στόχους της εκπαίδευσης και μέσα στο πλαίσιο της εκπαιδευτικής πολιτικής, με την καθοδήγηση των Στελεχών της εκπαίδευσης.
- Προετοιμάζουν καθημερινά και οργανώνουν το μάθημα με στόχο το καλύτερο δυνατό μαθησιακό αποτέλεσμα προς όφελος των παιδιών.
- Συνεργάζονται με τους μαθητές, σέβονται την προσωπικότητά τους, καλλιεργούν και εμπνέουν σ' αυτούς, κυρίως με το παράδειγμά τους, δημοκρατική συμπεριφορά.
- Μεριμνούν για τη δημιουργία κλίματος αρμονικής συνεργασίας και συνεχούς και αμφίδρομης επικοινωνίας με τους γονείς/κηδεμόνες των μαθητών και τους ενημερώνουν για τη φοίτηση, τη διαγωγή και την επίδοση των παιδιών τους.
- Ενημερώνουν άμεσα τηλεφωνικά τους γονείς /κηδεμόνες των μαθητών/τριών για συμβάν που κρίνουν ότι πρέπει να ενημερώσουν. Στη περίπτωση που το συμβάν αναφέρεται σε ώρα ειδικότητας δύναται η ενημέρωση των γονέων να γίνεται μετά από συνεργασία εκπαιδευτικού ειδικότητας και υπεύθυνου τάξης. Σε κάθε περίπτωση πρέπει άμεσα να ενημερωθούν οι γονείς/κηδεμόνες των μαθητών/τριών. Ενημερώνουν τον Διευθυντή ή την υποδιευθύντρια του σχολείου.
- Φροντίζουν για την πρόοδο όλων των μαθητών τους και τους προσφέρουν παιδεία διανοητική, ηθική και κοινωνική.
- Συμβάλλουν στην εμπέδωση ενός ήρεμου, θετικού, συνεργατικού, συμπεριληπτικού, εποικοδομητικού σχολικού κλίματος.
- Ενδιαφέρονται για τις συνθήκες ζωής των μαθητών τους στην οικογένεια και στο ευρύτερο κοινωνικό περιβάλλον, λαμβάνουν υπόψη τους παράγοντες που επηρεάζουν την πρόοδο και συμπεριφορά των μαθητών τους και υιοθετούν κατάλληλες παιδαγωγικές ενέργειες, ώστε να

αντιμετωπισθούν πιθανά προβλήματα.

- Ενημερώνουν τους μαθητές να συμμετέχουν ενεργά στη διαμόρφωση και λήψη αποφάσεων για θέματα που αφορούν τους ίδιους και το Σχολείο και καλλιεργούν τις αρχές και το πνεύμα αλληλεγγύης και συλλογικότητας.
- Ενημερώνουν κατά την κρίση τους τον Διευθυντή ή την υποδιευθύντρια του σχολείου για οποιαδήποτε θέμα παιδαγωγικό, διδακτικό κλπ. ή για ό,τι άλλο έχει πέσει στην αντίληψή τους ή έχουν ενημέρωση από τους γονείς των μαθητών τους.
- Συνεργάζονται με τον Διευθυντή, την υποδιευθύντρια και τον Σύλλογο Διδασκόντων, την επιστημονική επιτροπή διαχείρισης κρίσεων του σχολείου, τους γονείς, τα αρμόδια Στελέχη για την καλύτερη δυνατή παιδαγωγική αντιμετώπιση προβλημάτων συμπεριφοράς, σεβόμενοι την προσωπικότητα και τα δικαιώματα των μαθητών.

Οι μαθητές / μαθήτριες

- Αποδίδουν σεβασμό, με τα λόγια και τις πράξεις τους, προς κάθε μέλος της σχολικής κοινότητας.
- Κατά τη διάρκεια των μαθημάτων τηρούν τους κανόνες της τάξης. Συμμετέχουν ενεργά στην καθημερινή εκπαιδευτική διδακτική διαδικασία και δεν παρακολούθουν το μάθημα, σεβόμενοι το δικαίωμα των συμμαθητών για μάθηση.
- Απευθύνονται στους/στις εκπαιδευτικούς και στη Διεύθυνση του Σχολείου και ζητούν τη βοήθειά τους, για κάθε πρόβλημα που τους απασχολεί και τους δημιουργεί εμπόδιο στη σχολική ζωή και πρόδοδό τους
- Προσέχουν και διατηρούν καθαρούς όλους τους χώρους του Σχολείου. Ταυτόχρονα ενδιαφέρονται για το σχολικό κτίριο και την υλική περιουσία του. Επίσης, δεν καταστρέφουν τα σχολικά βιβλία που παρέχονται δωρεάν από την πολιτεία.
- Απαγορεύεται να φέρνουν στο σχολείο παιχνίδια από το σπίτι.
- Αποφεύγουν ρητά την άσκηση οποιασδήποτε μορφής βίας (σωματική, λεκτική ή ψυχολογική).
- Προσπαθούν να λύνουν τις αντιθέσεις ή διαφωνίες με διάλογο, ακολουθώντας διαδοχικά παρακάτω βήματα:
 1. Συζητούν άμεσα και ειρηνικά με αυτόν/αυτήν που έχουν τη διαφορά.
 2. Απευθύνονται στον υπεύθυνο εκπαιδευτικό του τμήματος ζητώντας διαμεσολάβηση.
 3. Απευθύνονται στον υπεύθυνο εκπαιδευτικό που εφημερεύει.
 4. Απευθύνονται στην υποδιευθύντρια ή τον Διευθυντή του σχολείου.
- Σε περιπτώσεις που γίνονται αποδέκτες ή παρατηρητές βίας λεκτικής, ψυχολογικής ή και σωματικής συμπεριφοράς, ενεργούν άμεσα και ενημερώνουν τον εφημερεύον ή τον εκπαιδευτικό της τάξης ή την υποδιευθύντρια ή τον διευθυντή ή οποιονδήποτε άλλον εκπαιδευτικό.
- Συμβάλλουν στην υιοθέτηση αειφόρων πρακτικών, όπως η εξοικονόμηση ενέργειας και η ανακύκλωση υλικών.
- Στις σχολικές εκδηλώσεις και γιορτές αλλά και στις διδακτικές επισκέψεις εκτός Σχολείου ακολουθούν τους/τις συνοδούς εκπαιδευτικούς και συμπεριφέρονται με ευγένεια και ευπρέπεια.
- Η χρήση κινητών τηλεφώνων ή άλλων ηλεκτρονικών συσκευών καταγραφής ήχου ή εικόνας, με βάση σχετική νομοθεσία δεν επιτρέπεται να χρησιμοποιούνται στον χώρο του σχολείου από τους/τις μαθητές/τριες.
- Δεν επιτρέπεται η χρήση ή η λειτουργία καμερών ασφαλείας στους σχολικούς χώρους κατά τη διάρκεια λειτουργίας του σχολείου.
- Σε περίπτωση επιπόλαιων τραυματισμών των μαθητών παρέχονται οι πρώτες βοήθειες από τον /την Σχολικό νοσηλεύτη και τους υπεύθυνους εκπαιδευτικούς του σχολείου μας. Σε περίπτωση που ο τραυματισμός του μαθητή είναι στο κεφάλι ή είναι πιο σοβαρός ειδοποιείται αμέσως ο γονέας του μαθητή/τριας από τον υπεύθυνο εκπαιδευτικό ή την υποδιευθύντρια ή τον Διευθυντή του σχολείου.

Γονείς και κηδεμόνες

1. Η Διεύθυνση των σχολείων δέχεται τους γονείς και κηδεμόνες των παιδιών, μετά από συνεννόηση.
 2. Ενημέρωση γονέων από τον/την εκπαιδευτικό της τάξης γίνεται σε χρόνο που έχει οριστεί από τον/την εκάστοτε εκπαιδευτικό. Οι γονείς εισέρχονται στο σχολείο κατά τις προγραμματισμένες ώρες συναντήσεων με τους/τις δασκάλους/ες των τμημάτων.
 3. Δίνεται η δυνατότητα στους γονείς/κηδεμόνες να ενημερώνονται ηλεκτρονικά για τις απουσίες, τη βαθμολογία των μαθητών/τριών και ανακοινώσεις που αφορούν την σχολική μονάδα μέσω της ηλεκτρονικής εφαρμογής «e-Parents» (<https://eschools.minedu.gov.gr/>). Η πλατφόρμα θα δώσει στον/στην πολίτη-κηδεμόνα ένα ζωντανό και μόνιμο διάλογο επικοινωνίας με το σχολείο, μέσω του οποίου ο/η κηδεμόνας θα αλληλεπιδρά με την σχολική μονάδα. Οι διαθέσιμες υπηρεσίες που περιλαμβάνονται στην πρώτη έκδοση του υποσυστήματος «e-Parents», οργανωμένες ανά ρόλο χρήστη, είναι οι εξής: Ανακοινώσεις και Ειδοποιήσεις Σχολικής Μονάδας, Απουσίες Μαθητή, Βαθμολογίες Μαθητή.
 4. Για οποιαδήποτε έκτακτη περίπτωση, οι γονείς επικοινωνούν τηλεφωνικά με το σχολείο.
 5. Οι γονείς οφείλουν να ενημερώνουν τον Διευθυντή και τους εκπαιδευτικούς για προβλήματα υγείας που αντιμετωπίζει το παιδί τους.
 6. Για οποιαδήποτε θέμα, παιδαγωγικό ή διδακτικό, συμπεριφοράς κλπ., οι γονείς οφείλουν να απευθύνονται αρχικά στον αρμόδιο εκπαιδευτικό (τη δασκάλα ή τον δάσκαλο της τάξης). Σε περίπτωση που παρίσταται ανάγκη, σε ένα δεύτερο επίπεδο μπορούν να απευθύνονται στην Υποδιευθύντρια ή τον Διευθυντή του σχολείου.
- Εάν κριθεί απαραίτητο θα κλιθεί η Επιστημονική Ομάδα Διαχείρισης κρίσεων της σχολικής μονάδας η οποία έχει συγκροτηθεί με απόφαση

- του Συλλόγου Διδασκόντων για να συζητηθεί το θέμα και να δοθούν λύσεις.
7. Κανένας ενήλικας δεν έχει δικαίωμα να επιπλήττει ή να τιμωρεί ή να νοθεύει παιδιά στον χώρο του σχολείου. Για οποιοδήποτε θέμα προκύψει, ενημερώνει τον/τη δάσκαλο/α της τάξης ή την υποδιευθύντρια ή τον διευθυντή, οι οποίοι και θα διευθετήσουν το θέμα.
 8. Η ευθύνη για την ασφάλεια των παιδιών μετά το ωράριο λειτουργίας βαρύνει αποκλειστικά τον γονέα ή κηδεμόνα. Οι γονείς/κηδεμόνες είναι υποχρεωμένοι να γνωρίζουν το ωράριο των παιδιών τους και να ενημερώνονται από τις ανακοινώσεις του σχολείου. Οι μαθητές /τριες συνοδεύονται προς την έξοδο ανά τμήματα από τους εκπαιδευτικούς που διδάσκουν την έκτη(6) ώρα στο τμήμα.
 9. Κατά τις ημέρες των απεργιακών κινητοποιήσεων, για λόγους ασφαλείας μιας και πρόκειται για έμφυχο δυναμικό - μικρούς μαθητές/τριες - οι εκπαιδευτικοί δύναται να ενημερώσουν από την προηγούμενη ημέρα ότι απεργούν, ώστε να ενημερωθούν οι γονείς/κηδεμόνες και οι μαθητές/τριες να μη προσέρθουν στο σχολείο.
 10. Απαγορεύεται το κάπνισμα σε κάθε χώρο του σχολείου.
 11. Οι γονείς/κηδεμόνες φροντίζουν ώστε το παιδί τους να έρχεται στο σχολείο περιποιημένο με καθαρά ρούχα και σε περιπτώσεις που υπάρχει έξαρση σε ψείρες να κάνουν συχνό έλεγχο και να προβαίνουν στην καταπολέμησή τους.
 12. Διαβάζουν προσεκτικά όλες τις έντυπες ανακοινώσεις που μεταφέρουν τα παιδιά τους (ή αναρτώνται στον πίνακα ανακοινώσεων), παρακολουθούν την ηλεκτρονική αλληλογραφία τους και την ιστοσελίδα του σχολείου ώστε να ενημερώνονται για θέματα λειτουργίας του.
 13. Συνεργάζονται αρμονικά σε προσωπικό επίπεδο αλλά και μέσω του Συλλόγου Γονέων με τη Διεύθυνση και τον Σύλλογο Διδασκόντων για θέματα που αφορούν τους μαθητές/τριες.
 14. Ενημερώνουν έγκαιρα και προσκομίζουν τα σχετικά έγγραφα, αν υπάρχουν, για κάθε ειδικό θέμα που αντιμετωπίζουν τα παιδιά τους - θέματα υγείας, πιθανές αλλεργίες σε τρόφιμα ή τσιμπήματα από έντομα, δυσκολίες μάθησης, θέματα οικογενειακής και κοινωνικής κατάστασης - τα οποία μπορούν να επηρεάσουν την επίδοση, τη φοίτηση και τη συμπεριφορά του παιδιού τους και ζητούν τη συνδρομή του σχολείου.

Σημασία και διαδικασίες της επικοινωνίας και της συνεργασίας

Σχολείου –και γονέων/κηδεμόνων

Πολύ σημαντική παράμετρος της συνολικής λειτουργίας του Σχολείου και του κλίματος που δημιουργείται είναι η επικοινωνία και η εποικοδομητική συνεργασία με τους γονείς/κηδεμόνες των μαθητών και με τον Σύλλογο Γονέων. Η εμπιστοσύνη του παιδιού στο σχολείο ενισχύεται από τη θετική στάση των γονέων/κηδεμόνων προς το σχολείο και τον/την εκπαιδευτικό.

Για οποιοδήποτε αίτημα τους οι γονείς/κηδεμόνες απευθύνονται στο δάσκαλο ή στη δασκάλα της τάξης ή στην Διεύθυνση του σχολείου. Εάν κριθεί απαραίτητο προγραμματίζεται συνάντηση με την ειδική επιστημονική επιτροπή διαχείρισης κρίσεων του σχολείου η οποία έχει συγκληθεί με απόφαση του Συλλόγου Διδασκόντων.

Οι συναντήσεις για ενημέρωση των γονέων/κηδεμόνων με τους/τις εκπαιδευτικούς προγραμματίζονται με απόφαση του Συλλόγου Διδασκόντων:

- Στην αρχή του διδακτικού έτους, όπου λαμβάνει χώρα ενημέρωση για ζητήματα που αφορούν στην εύρυθμη λειτουργία του σχολείου.
- Μια φορά τουλάχιστον το μήνα σε προκαθορισμένη από τον/την εκπαιδευτικό του τμήματος ημέρα και ώρα, για θέματα που αφορούν στην αγωγή και πρόοδο των μαθητών.
- Κάθε φορά που ο/η εκπαιδευτικός της τάξης κρίνει αναγκαία μια έκτακτη συνάντηση
- Κατά την επίδοση του ελέγχου προόδου ανά τρίμηνο.
- Κατά την ολοκλήρωση του σχολικού έτους για τους τίτλους Προόδου – Σπουδών.
Οι εκπαιδευτικοί διατηρούν αρχείο με τα ονόματα των γονέων/κηδεμόνων που προσέρχονται για ενημέρωση.

Μετά τη λήξη του κάθε τριμήνου, σε εύλογο χρονικό διάστημα πραγματοποιείται παιδαγωγική συνάντηση του/της εκπαιδευτικού της τάξης με τους γονείς/κηδεμόνες των μαθητών, προκειμένου να ενημερωθούν για την πρόοδο των παιδιών τους.

Οι γονείς/κηδεμόνες οφείλουν να επικαιροποιούν τα στοιχεία επικοινωνίας τους, και να ενημερώνουν άμεσα τους εκπαιδευτικούς για κάθε αλλαγή, ώστε το Σχολείο να έχει τα ισχύοντα τηλέφωνα τους και τις έγκυρες ηλεκτρονικές διευθύνσεις τους για την αποστολή ενημερωτικών σημειωμάτων ή/ και βεβαιώσεων για την πραγματοποίηση εκπαιδευτικών εκδρομών, για την παρακολούθηση εκπαιδευτικών θεαμάτων κ.λπ. Επίσης, οι γονείς/κηδεμόνες θα πρέπει τακτικά να επισκέπτονται την ιστοσελίδα του Σχολείου και να ενημερώνονται υπεύθυνα και γρήγορα για τα θέματα του Σχολείου. Τέλος, οι γονείς/κηδεμόνες θα πρέπει να έχουν φροντίσει είτε οι ίδιοι ή πρόσωπα που έχουν εξουσιοδοτήσει να είναι άμεσα διαθέσιμοι σε επικείμενες έκτακτες περιπτώσεις. Σε περίπτωση που κάποιος από τους γονείς του μαθητή/τριας δεν έχει την κηδεμονία του/της πρέπει να ενημερωθεί άμεσα το σχολείο. Για οποιοδήποτε θέμα, παιδαγωγικό ή διδακτικό, οι γονείς/κηδεμόνες απευθύνονται στον/στην υπεύθυνο/η εκπαιδευτικό της τάξης ή της ειδικότητας, ενώ σε περίπτωση που παρίσταται ανάγκη, στην υποδιευθύντρια ή στον διευθυντή του σχολείου για παιδαγωγικά ή διοικητικά θέματα.

β. Σύλλογος Γονέων και Κηδεμόνων

Οι γονείς/κηδεμόνες των μαθητών του Σχολείου μας έχουν συγκροτήσει τον Σύλλογο Γονέων & Κηδεμόνων του Δημοτικού Σχολείου Δροσιάς Χαλκίδας. Ο Σύλλογος Γονέων & Κηδεμόνων του σχολείου μας είναι ένας σημαντικός θεσμός, αποτελεί αναπόσπαστο μέρος της Σχολικής Κοινότητας και για αυτό είναι σημαντική η συμμετοχή όλων των γονέων/κηδεμόνων. Βρίσκεται σε άμεση συνεργασία με τον Διευθυντή, την υποδιευθύντρια και τον Σύλλογο Διδασκόντων του σχολείου, αλλά και με τον Πρόεδρο της Σχολικής Επιτροπής του Δήμου Χαλκιδέων.

γ. Σχολικό Συμβούλιο

Στο σχολείο μας λειτουργεί το Σχολικό Συμβούλιο το οποίο είναι επταμελές. Πρόεδρος είναι ο Διευθυντής του σχολείου. Συμμετέχουν τρεις εκπαιδευτικοί, δύο (2) εκπρόσωποι της τοπικής αυτοδιοίκησης, ένας (1) εκπρόσωπος από το Διοικητικό Συμβούλιο του Συλλόγου Γονέων & Κηδεμόνων. Λειτουργεί νόμιμα με τα παρόντα μέλη. Συνεδριάζει τρεις (3) φορές τον χρόνο, εντός του πρώτου δεκαημέρου του κάθε τριμήνου, έκτακτα δε όποτε το ζητήσει ο Διευθυντής ή δύο τουλάχιστον φορείς, που μετέχουν στο σχολικό συμβούλιο.

Έργο του Σχολικού Συμβουλίου είναι η συμβολή του στη διασφάλιση της εύρυθμης λειτουργίας της σχολικής μονάδας. Το Σχολικό Συμβούλιο λειτουργεί συλλογικά και προτείνει παρεμβάσεις για την επίλυση θεμάτων που αφορούν στον τρόπο οργάνωσης και λειτουργίας της διαδικασίας της σίτισης, στην υγιεινή, στην ασφάλεια και στην πρόληψη ατυχημάτων στον σχολικό χώρο καθώς και σε ζητήματα βελτίωσης της υλικοτεχνικής υποδομής.

δ. Η σημασία της σύμπραξης όλων

Το σχολείο μας ως ανοιχτό, συνεργατικό, συμπεριληπτικό και δημοκρατικό Σχολείο έχει ανάγκη από τη σύμπραξη όλων – Μαθητών/τριών, Εκπαιδευτικών, Διεύθυνσης, Συλλόγου Γονέων και Κηδεμόνων, Σχολικής Επιτροπής, Τοπικής Αυτοδιοίκησης, Τοπικής Κοινωνίας και Εκκλησίας, για να επιτύχει στην αποστολή του.

Πρόληψη φαινομένων σχολικής Βίας και Εκφοβισμού - Παιδαγωγικός έλεγχος

α. Πρόληψη φαινομένων σχολικής Βίας και Εκφοβισμού

Οι συγκρούσεις και ο σχολικός εκφοβισμός αναφέρονται πλέον ως ένα έντονο κοινωνικό φαινόμενο. Ως συνέπεια των συγκρούσεων και της σχολικής βίας παρουσιάζονται οι αρνητικές επιπτώσεις στην ψυχολογία και στο συναισθηματικό κόσμο των μαθητών/τριών.

Οι μαθητές/τριες αποφεύγουν ρητά την άσκηση οποιασδήποτε μορφής βίας (σωματική, λεκτική ή ψυχολογική).

Προσπαθούν να λύσουν τις αντιθέσεις ή διαφωνίες τους με διάλογο, ακολουθώντας διαδοχικά τα παρακάτω βήματα:

1. Συζητούν άμεσα και ειρηνικά με αυτόν/αυτήν που έχουν τη διαφορά.
2. Απευθύνονται στον/στην υπεύθυνο/η εκπαιδευτικό που εφημερεύει εάν το συμβάν έχει γίνει στο διάλειμμα.
3. Απευθύνονται στον/στην υπεύθυνο/η εκπαιδευτικό του τμήματος ζητώντας διαμεσολάβηση.
4. Απευθύνονται στην υποδιευθύντρια ή τον Διευθυντή του σχολείου.

Σε περιπτώσεις που γίνονται αποδέκτες ή παρατηρητές βίαιης λεκτικής, ψυχολογικής ή και σωματικής συμπεριφοράς, ενεργούν άμεσα και ενημερώνουν τον/την εφημερεύον/ουσα εκπαιδευτικό ή τον υπεύθυνο εκπαιδευτικό του τμήματος ή τον διευθυντή, την υποδιευθύντρια ή οποιονδήποτε άλλον/άλλη εκπαιδευτικό.

Η σχολική διαμεσολάβηση είναι ένα εργαλείο που μπορούμε να χρησιμοποιούμε για να αντιμετωπίσουμε τις συγκρούσεις και το φαινόμενο της σχολικής βίας στο σχολείο μας.

Ωστόσο: Η ανάπτυξη θετικού σχολικού κλίματος αποτελεί πιστεύουμε τον σημαντικότερο παράγοντα της διαδικασίας πρόληψης ή/και αντιμετώπισης φαινομένων βίας, παρενόχλησης, εξαναγκασμού και σχολικού εκφοβισμού με απώτερο στόχο τη δημιουργία ενός ασφαλούς περιβάλλοντος μάθησης και ανάπτυξης όλων των παιδιών. Χαρακτηριστικά του θετικού και υγιούς σχολικού κλίματος είναι η προώθηση του συμπεριληπτικού σχολείου και η ενστάλαξη ανθρωπιστικών ιδανικών και αξιών που αφορούν την ειρήνη, την αγάπη, τον σεβασμό στην ανθρωπινή αξιοπρέπεια, την ενσυναίσθηση, την ισότητα, τη δικαιοσύνη, την αποδοχή, την εκτίμηση και την ουσία της ετερότητας, τη συμπιλίωση, τη συγχώρεση, την αμοιβαία εμπιστοσύνη, τη φροντίδα, την ενότητα και την ενδυνάμωση της πολιτισμικής ταυτότητας.

Σε κάθε περίπτωση που οι γονείς/κηδεμόνες αντιληφθούν ή γίνουν δέκτες παραπόνων ή αναφορών από τα παιδιά τους, σχετικά με την ύπαρξη συμπεριφορών βίας και εκφοβισμού προς αυτά, θα πρέπει να επικοινωνούν άμεσα με τη Διεύθυνση του σχολείου ή με τον/την υπεύθυνο εκπαιδευτικό της τάξης. Η αμεσότητα της επικοινωνίας με τους ανωτέρω παράγοντες αποτελεί τον ασφαλέστερο τρόπο καταπολέμησης τέτοιων συμπεριφορών.

Κανένας ενήλικας δεν έχει δικαίωμα να επιπλήττει ή να τιμωρεί ή να νουθετεί παιδί στον χώρο του σχολείου (προαύλιο χώρο ή έξω από αυτόν). Για οποιοδήποτε θέμα προκύψει, ενημερώνει τον/τη δάσκαλο/α της τάξης ή τον διευθυντή ή την υποδιευθύντρια, οι οποίοι και θα διευθετήσουν το θέμα.

β. Παιδαγωγικός έλεγχος

Τα ζητήματα μη αποδεκτής συμπεριφοράς στο σχολείο αποτελούν αντικείμενο συνεργασίας των γονέων/κηδεμόνων με τον/την εκπαιδευτικό υπεύθυνο της τάξης, τον Διευθυντή και τη Υποδιευθύντρια της σχολικής μονάδας, την ειδική επιστημονική ομάδα διαχείρισης κρίσεων του σχολείου, τον Σύλλογο Διδασκόντων και τη Σύμβουλο Εκπαίδευσης, προκειμένου να υπάρξει η καλύτερη δυνατή παιδαγωγική αντιμετώπιση του θέματος. Σε κάθε περίπτωση και πριν από οποιαδήποτε απόφαση, λαμβάνεται υπόψη η βασική αρχή του σεβασμού της προσωπικότητας και των δικαιωμάτων του παιδιού. Οι σωματικές ποινές δεν επιτρέπονται όπως επίσης και οι αποβολές από το σχολείο των μαθητών/τριών.

Το σχολείο, ως φορέας αγωγής, έχει καθήκον να λειτουργεί έτσι ώστε οι μαθητές/τριες να συνειδητοποιήσουν ότι κάθε πράξη τους έχει συνέπειες, χωρίς να προσβάλλουν την αξιοπρέπεια του/της μαθητή/τριας και την προσωπικότητά του και χωρίς να έχουν την μορφή απειλών ή εκφοβισμού, ώστε να μάθουν να αναλαμβάνουν την ευθύνη των επιλογών τους και να γίνουν υπεύθυνοι πολίτες. Αν η συμπεριφορά του μαθητή/τριας δεν εναρμονίζεται με τα αποδεκτά πρότυπα και αποκλίνει από την τήρηση του εσωτερικού κανονισμού του σχολείου, τότε

αντιμετωπίζει τον παιδαγωγικό έλεγχο, σύμφωνα με τις αρχές της ψυχολογίας και παιδαγωγικής που διέπουν την ηλικία του/της αλλά και τις κείμενες διατάξεις.

Σε περίπτωση που μαθητής/τρια δεν μπορεί να παραμείνει ήρεμος/ήρεμη στον χώρο του σχολείου και εμφανίζει μια επικίνδυνη συμπεριφορά τόσο για τον ίδιο/ίδια όσο και για τους/τις συμμαθητές/τριές του/της, ειδοποιείται άμεσα ο γονέας κηδεμόνας ο οποίος/α στο πλαίσιο της έκτακτης αποχώρησης μπορεί να παραλάβει τον/την μαθητή/τρια εφόσον τηρηθούν τα προβλεπόμενα.

Τα παιδαγωγικά μέτρα που λαμβάνονται για τον μαθητή/τρια είναι αποτελεσμα συστημικής προσέγγισης και βασίζονται στην αναζήτηση των αιτιών, στο διάλογο, στην ευθύνη, στο δίκαιο, στη λογική, στην ενσυναίσθηση.

Οι γονείς/κηδεμόνες ενημερώνονται από το Σχολείο για την όποια μη αποδεκτή συμπεριφορά των παιδιών τους και των ενεργειών που θα αναληφθούν.

Η στενή συνεργασία σχολείου- γονέων/κηδεμόνων είναι πάντα αναγκαία και επιβεβλημένη.

Ειδικότερα:

1^ο ΣΤΑΔΙΟ: Αντιμέτωπιση της συμπεριφοράς από τους/τις εκπαιδευτικούς στην τάξη

Γίνεται καταγραφή από τον υπεύθυνο εκπ/κό του τμήματος ή της ειδικότητας ένα το συμβάν έχει γίνει σε ώρα ειδικότητας κάθε **σοβαρού** περιστατικού που ανακύπτει από τη συμπεριφορά μαθητή/μαθήτριας, είτε σε σχέση με τους/τις συμμαθητές/τριες, είτε σε σχέση με τη μαθησιακή διαδικασία και ενημερώνεται η υποδιευθύντρια ή ο διευθυντής του σχολείου.

Συμπληρώνεται από τον/την υπεύθυνο/η εκπαιδευτικό του τμήματος ή της ειδικότητας το ειδικό έντυπο καταγραφής συμπεριφοράς μαθητή/τριας και δίδεται στον διευθυντή του σχολείου.

Ενδεικτικά προτείνεται αρχικά να γίνεται συζήτηση με τον/την μαθητή/τρια:

- Περιγραφή της ανεπίτρεπτης συμπεριφοράς από τον ίδιο τον/την μαθητή/τρια για την πράξη του/της χωρίς μετάθεση ευθυνών στους άλλους.
- Υπενθύμιση των κανόνων του σχολείου
- Ανάδειξη της σοβαρότητας του προβλήματος και των λογικών συνεπειών: (σοβαροί τραυματισμοί, καθυστέρηση στη μαθησιακή διαδικασία, προβλήματα στις φιλίες, πιθανές στέρσεις κ.ά.).
- Αναζήτηση κινήτρων και προθέσεων (από τι υποκινείται η συμπεριφορά του)
- Εναλλακτικοί αποδεκτοί τρόποι συμπεριφοράς σε ανάλογες περιπτώσεις (τι θα μπορούσε να κάνει καλύτερα;)
- Διαπραγμάτευση, συμφωνίες και συμβόλαια αλλαγής συμπεριφοράς.
- Ενημέρωση των γονέων.

2^ο ΣΤΑΔΙΟ: Συνάντηση και επικοινωνία των εκπαιδευτικών και των γονέων/κηδεμόνων σε επίπεδο τάξης

Οι γονείς/κηδεμόνες ενημερώνονται για την συμπεριφορά του παιδιού τους και τις παιδαγωγικές ενέργειες του δασκάλου. Γίνεται η αναζήτηση των αιτιών για πιθανά προβλήματα που αντιμετωπίζει η οικογένεια και ακολουθεί δημιουργική συζήτηση στο σπίτι από τους γονείς με το παιδί με σκοπό τον περιορισμό και την εξάλειψη του προβλήματος.

3ο ΣΤΑΔΙΟ: Συνάντηση και επικοινωνία των εκπαιδευτικών που εμπλέκονται και των γονέων/κηδεμόνων παρουσία του διευθυντή ή της υποδιευθύντριας της σχολικής μονάδας

Πραγματοποιείται συντονισμένη παιδαγωγική συνάντηση με την παρουσία των εμπλεκόμενων εκπαιδευτικών, των γονέων κηδεμόνων των μαθητών/τριών και της διεύθυνσης του σχολείου.

4ο ΣΤΑΔΙΟ: Συνάντηση και επικοινωνία του δασκάλου με τους γονείς του μαθητή σε επίπεδο Ειδικής Ομάδας Διαχείρισης Κρίσεων της σχολικής μονάδας

Πραγματοποιείται συντονισμένη παιδαγωγική συνάντηση με την Ειδική Επιστημονική Ομάδα Διαχείρισης Κρίσεων της σχολικής μονάδας με σκοπό τη συντονισμένη παρέμβαση σε ατομικό, οικογενειακό και σχολικό επίπεδο.

5^ο ΣΤΑΔΙΟ: Παραπομπή του προβλήματος στον Σύλλογο Διδασκόντων

Ο Σύλλογος Διδασκόντων αντιμετωπίζει το πρόβλημα με τις παρακάτω ενέργειες:

- Εξετάζει το πρόβλημα σε μια συνεδρίαση στην οποία μπορεί να παραβρεθεί δια ζώσης η εξ αποστάσεως μέσω

τηλεδιάσκεψης και ο Υπεύθυνος Εκπαιδευτικών Θεμάτων ή η Σύμβουλος Εκπαίδευσης και αν κρίνεται σκόπιμο ζητείται και η βοήθεια της Διεπιστημονικής ομάδας του ΚΕ.ΔΑ.ΣΥ. Εύβοιας.

Μετά την αναλυτική εξέταση του θέματος και τη λήψη όλων των απαιτούμενων μέτρων δύναται να παρθεί η τελική απόφαση για την αλλαγή τμήματος του/της μαθητή/τριας με απόφαση του Συλλόγου Διδασκόντων ή αλλαγή σχολικού περιβάλλοντος του μαθητή με τη συναίνεση των γονέων/κηδεμόνων και προς το συμφέρον του παιδιού.

Ψηφιακά εργαλεία για την αντιμετώπιση της ενδοσχολικής βίας και του εκφοβισμού

Για την αντιμετώπιση της ενδοσχολικής βίας και του εκφοβισμού έχει δημιουργηθεί ειδική ψηφιακή πλατφόρμα για υποβολή καταγγελιών (<https://stop-bullying.gov.gr/>). Στη συγκεκριμένη πλατφόρμα έχουν πρόσβαση μαθητές/τριες και γονείς, καθώς και όσοι έχουν την επιμέλεια μαθητών/τριών, οι οποίοι δύναται να υποβάλλουν αναφορές.

Επίσης, ορίζεται συγκεκριμένο Πρωτόκολλο Διαχείρισης Ενδοσχολικής Βίας και Εκφοβισμού με σκοπό την εξέταση των αναφορών και την υποβολή προτάσεων για την αντιμετώπιση των περιστατικών σχολικής βίας.

Αποδέκτες - υπεύθυνοι υποδοχής σε επίπεδο σχολικής μονάδας των αναφορών για περιστατικά εκφοβισμού και ενδοσχολικής βίας που υποβάλλονται ψηφιακά είναι ο Διευθυντής της σχολικής μονάδας και η υποδιευθύντρια η οποία έχει οριστεί από εκείνον για τον σκοπό αυτό.

Πρωτόκολλο Διαχείρισης Ενδοσχολικής Βίας και Εκφοβισμού(Ε.ΒΙ.Ε.)

Σε περίπτωση συμβάντος Ενδοσχολικής Βίας και Εκφοβισμού (Ε.ΒΙ.Ε.) αξιολογείται η σοβαρότητα του αναφερόμενου περιστατικού και του πιθανού ιστορικού. Είναι απαραίτητο η ενημέρωση των γονέων/κηδεμόνων των μαθητών/τριών που εμπλέκονται σε περιστατικά να γίνεται σε ξεχωριστές συναντήσεις, ανά οικογένεια. Ο τρόπος επικοινωνίας με τους γονείς/κηδεμόνες διαδραματίζει σημαντικό ρόλο στη διαχείριση των περιστατικών. Χάρη στην επικοινωνία μαζί τους επιτυγχάνεται η αποτροπή ανάληψης πρωτοβουλίας από αυτούς να επιλύσουν το πρόβλημα με τον δικό τους τρόπο. Οι συζητήσεις με τους γονείς/κηδεμόνες αποσκοπούν στην εξεύρεση τρόπων υποστήριξης των εμπλεκόμενων παιδιών και στη διασφάλιση της συνεργασίας σχολείου-οικογένειας. Κατά τη διαχείριση, λαμβάνονται όλα τα μέτρα προστασίας των προσωπικών δεδομένωνκάθε παιδιού που εμπλέκεται. Η επικοινωνία με τους γονείς/κηδεμόνες οργανώνεται από τον/τη Διευθυντή/τρια και τον/την εκπαιδευτικό που έχουν οριστεί αποδέκτες- υπεύθυνοι αποδοχής αναφορών σε επίπεδο σχολικής μονάδας. Πρώτιστο μέλημα της ομάδας διαχείρισης του κάθε περιστατικού είναι η ασφάλεια του/της μαθητή/τριας που φέρεται να υπέστη Ε.ΒΙ.Ε. Επιβάλλεται όπως οι διαδικασίες να ακολουθούνται με προσοχή, ώστε να αποφευχθεί η περαιτέρω στοχοποίηση του/της εν λόγω μαθητή/τριας. Επισημαίνεται ότι στις περιπτώσεις που η αναφορά αφορά κακοποίηση από ενήλικα, το σχολείο ακολουθεί τη διαδικασία όπως προβλέπεται από τον Νόμο.

A.1 Συνάντηση/ενημέρωση με τους γονείς /κηδεμόνες που προέβησαν στην αναφορά περιστατικούΕ.ΒΙ.Ε.

Ο/Η αρμόδιος/α εκπαιδευτικός:

- Επικοινωνεί το συντομότερο με τους γονείς/κηδεμόνες του/της μαθητή/τριας που προέβησαν στην αναφορά, τους ενημερώνει για την εφαρμογή της πολιτικής του σχολείου ως προς την αντιμετώπιση περιστατικών Ε.ΒΙ.Ε. και τους διαβεβαιώνει ότι το σχολείο θα προβεί σε όλες τις απαραίτητες ενέργειες ώστε το παιδί τους να αισθανθεί ασφάλεια και φροντίδα που θα ενισχύσουν το αίσθημα του «ανήκειν»στο σχολείο. Σε περιπτώσεις που έχει προκληθεί σωματική βλάβη, έντονη ψυχική δυσφορία ή καταστροφή/κλοπή προσωπικών αντικειμένων είναι απαραίτητο η επικοινωνία να γίνει άμεσα.
- Καλεί τους γονείς/κηδεμόνες να προσέλθουν στο σχολείο, σε περίπτωση που κρίνει χρήσιμο να υπάρξει κατ' ιδίαν συνάντηση μαζί τους.
- Ζητά τη συνεργασία τους και την παροχή στήριξης προς τον/τη μαθητή/τρια.
- Ενημερώνει τους γονείς/κηδεμόνες ότι το σχολείο θα επικοινωνήσει εκ νέου μαζί τους για τηδιαχείριση του περιστατικού.

A.2 Συνάντηση με τον/την μαθητή/τρια που φέρεται να υπέστη Ενδοσχολική Βία και Εκφοβισμό

Ο/Η αρμόδιος/α εκπαιδευτικός:

- Καθησυχάζει τον/τη μαθητή/τρια ότι έπραξε ορθά που μίλησε στους γονείς/κηδεμόνες γι' αυτό που του/της συνέβη, αφού είναι σημαντικό ο/η μαθητής/τρια να αισθανθεί υποστήριξη και ασφάλεια στο σχολείο.
- Εξηγεί ότι δεν πρέπει να ανταποδώσει την πράξη Ε.ΒΙ.Ε., καθώς αυτή δεν είναι η σωστή αντίδραση και επιπλέον θα μπορούσε να χειροτερέψει τα πράγματα.
- Συλλέγει πληροφορίες όσον αφορά:
 - ✓ στα γεγονότα, στους/τις μαθητές/τριες που ασκούν Ε.ΒΙ.Ε., στον χώρο (π.χ. προαύλιο, διάδρομος, τουαλέτες, εκτός σχολείου), στον χρόνο (π.χ. διάλειμμα, ώρα του μαθήματος), σε τυχόν επαναληψιμότητα και στη συχνότητα επανάληψης,
 - ✓ στους μαθητές/τριες που ασκούν Ε.ΒΙ.Ε.,
 - ✓ στην ύπαρξη ή όχι παριστάμενων / παρατηρητών/τριών,
 - ✓ στο πώς αντιλαμβάνεται, νοηματοδοτεί ο/η μαθητής/τρια τα γεγονότα,
 - ✓ στις ενέργειες του/της μαθητή/τριας για να προστατεύσει τον εαυτό του/της,
 - ✓ στις συνέπειες (π.χ. απουσίες από το σχολείο, μείωση σχολικής επίδοσης, αλλαγή διάθεσης και συμπεριφοράς).

- Διαβεβαιώνει ότι το σχολείο θα επιληφθεί του θέματος και θα κάνει ό,τι είναι απαραίτητο για την ασφάλεια και την προστασία του/της, σύμφωνα με όσα ορίζονται στην πολιτική του σχολείου για την δίκαιη και αποτελεσματική αντιμετώπιση περιστατικών E.B.I.E.
- Προγραμματίζει νέα συνάντηση μαζί του/της το συντομότερο δυνατόν, ενώ τον/τη διαβεβαιώνει ότι παραμένει στη διάθεσή του/της για ό,τι χρειαστεί.

B.1 Συνάντηση με τον/τη μαθητή/τρια που άσκησε Ενδοσχολική Βία και Εκφοβισμό

Ο/Η αρμόδιος/α εκπαιδευτικός:

- Ενημερώνει ότι το σχολείο έχει λάβει γνώση για το περιστατικό E.B.I.E. στο οποίο εμπλέκεται.
- Επισημαίνει στον/στη μαθητή/τρια που φέρεται να άσκησε E.B.I.E. ότι αυτές οι συμπεριφορές δεν γίνονται αποδεκτές, σύμφωνα και με την πολιτική του σχολείου και τον Εσωτερικό Κανονισμό Λειτουργίας του.
- Δεν κατηγορεί και δεν κρίνει τον/τη μαθητή/τρια και τον/την αντιμετωπίζει με σεβασμό, ακούγοντας και τη δική του/της εξιστόρηση των γεγονότων που έλαβαν χώρα.
- Υπενθυμίζει την πολιτική του σχολείου για την άμεση αντιμετώπιση συμπεριφορών E.B.I.E. και προτρέπει τον/την μαθητή/τρια που εκφοβίζει να αναστοχαστεί τη συμπεριφορά του/της, να προβληματιστεί, να κατανοήσει την πράξη του/της και να αναλάβει την ευθύνη.
- Ενθαρρύνει τον/τη μαθητή/τρια που εκφοβίζει να σκεφτεί τρόπους με τους οποίους θα μπορούσε να επανορθώσει.
- Προγραμματίζει νέα συνάντηση μαζί του/της, το συντομότερο δυνατόν και όχι αργότερα από μία εβδομάδα, για επανεξέταση της κατάστασης.

B.2 Συνάντηση με τους γονείς/κηδεμόνες του/της μαθητή/τριας που άσκησε Ενδοσχολική Βία και Εκφοβισμό

Ο/Η αρμόδιος/α εκπαιδευτικός:

- Επικοινωνεί το συντομότερο με τους γονείς/κηδεμόνες και τους ενημερώνει για το περιστατικό και την εφαρμογή της πολιτικής του σχολείου για την αντιμετώπιση συμπεριφορών E.B.I.E. Στις περιπτώσεις που έχει προκληθεί σωματική βλάβη, έντονη ψυχική δυσφορία ή καταστροφή/κλοπή προσωπικών αντικειμένων είναι απαραίτητο η επικοινωνία να γίνει **άμεσα**.
- Καλεί τους γονείς/κηδεμόνες να προσέλθουν στο σχολείο για κατ' ιδίαν συνάντηση.
- Ζητά τη συνεργασία τους και την παροχή στήριξης προς το παιδί τους.
- Υπενθυμίζει την πολιτική - εσωτερικό κανονισμό του σχολείου και ενημερώνει ότι θα επικοινωνήσει εκ νέου μαζί τους για την διαχείριση της κατάστασης το συντομότερο.

Γ.1 Συνάντηση με τους ενισχυτές ή/και τους βοηθούς/συνεργούς εκείνων που άσκησαν Ενδοσχολική Βία και Εκφοβισμό

Σε περίπτωση που ο ενισχυτής ή/και ο βοηθός/συνεργός δεν είναι ένας/μία, αλλά περισσότεροι/ες, τότε γίνονται, στο μέτρο του εφικτού, ξεχωριστές Συναντήσεις με τον καθένα/καθεμία.

Ο/Η αρμόδιος/α εκπαιδευτικός:

- Ενημερώνει τον/τη μαθητή/τρια ότι το σχολείο έχει λάβει γνώση για το/α περιστατικό/ά E.B.I.E.
- Υπενθυμίζει την πολιτική του σχολείου για αυστηρή και δίκαιη αντιμετώπιση συμπεριφορών E.B.I.E., βάσει του Εσωτερικού Κανονισμού Λειτουργίας του σχολείου, περί επιτρεπτής και μη επιτρεπτής συμπεριφοράς.
- Ακούει τη δική του/της εκδοχή (περιγραφή του γεγονότος, τρόποι αντίδρασής του/της ή μη αντίδρασής του/της και τους λόγους γ' αυτή τη στάση του/της).
- Ενθαρρύνει τον/τη μαθητή/τρια να προβληματιστεί για τη συμπεριφορά του/της, αναλογιζόμενος/η τη θέση εκείνου/ης που υπέστη E.B.I.E., με σκοπό την καλλιέργεια ενσυναίσθησης.
- Προτρέπει τον/την μαθητή/τρια να σκεφτεί τρόπους με τους οποίους θα μπορούσε να βοηθήσει τον/τη μαθητή/τρια που έχει δεχτεί E.B.I.E., για παράδειγμα να καλέσει κάποιο ενήλικο άτομο.

Γ.2 Συνάντηση με τους γονείς/κηδεμόνες του ενισχυτή ή/και του βοηθού/συνεργού εκείνων που άσκησαν Ενδοσχολική Βία και Εκφοβισμό

Σε περίπτωση που ο ενισχυτής ή/και ο βοηθός/συνεργός δεν είναι ένας/μία, αλλά περισσότεροι/ες, τότε γίνονται, εφόσον απαιτείται, ξεχωριστές συναντήσεις με τους γονείς/κηδεμόνες του/της καθενός/καθεμιάς.

Ο/Η αρμόδιος/α εκπαιδευτικός:

- Επικοινωνεί το συντομότερο με τους γονείς/κηδεμόνες και τους ενημερώνει για το περιστατικό και την εφαρμογή της πολιτικής του σχολείου στη διαχείρισή του. Στις περιπτώσεις που έχει προκληθεί σωματική βλάβη, έντονη ψυχική αναστάτωση ή καταστροφή/κλοπή προσωπικών αντικειμένων είναι απαραίτητο η ενημέρωση να γίνει **άμεσα**.
- Καλεί τους γονείς/κηδεμόνες να προσέλθουν στο σχολείο για κατ' ιδίαν συνάντηση.

- Ζητά τη συνεργασία τους και την παροχή στήριξης προς το παιδί τους.
- Ενημερώνει τους γονείς/κηδεμόνες ότι το σχολείο θα επικοινωνήσει εκ νέου μαζί τους για την αντιμετώπιση του περιστατικού.

Εύρυθμη λειτουργία σχολικής μονάδας

Όποιος/α εισέρχεται στον χώρο του σχολείου και με οποιονδήποτε τρόπο, ιδίως με φωνασκίες, θόρυβο, ύβρεις απειλές κατά της διεύθυνσης του σχολείου, του εκπαιδευτικού προσωπικού, εργαζομένων, υπαλλήλων ή μαθητών/τριών διαταράσσει τη λειτουργία του τιμωρείται σύμφωνα με το άρθρο 168 του ν. 4619/2019 «Κύρωση του Ποινικού Κώδικα (Α' 95)» στον οποίο προστέθηκαν οι παρ. 4 και 5 με το άρθρο 33 του ν. 5090/2024 (Α' 30), με ποινή φυλάκισης τουλάχιστον ενός (1) έτους και χρηματική ποινή και αν η πράξη συνδέεται με πρόκληση βιαιοπραγίας, με ποινή φυλάκισης τουλάχιστον δύο (2) ετών και χρηματική ποινή. Η Αστυνομία ενημερώνεται άμεσα από τη διοίκηση του σχολείου.

ε. Άλλα θέματα

Ψηφιακή βεβαίωση φοίτησης μαθητή/μαθήτριας

Οι γονείς/κηδεμόνες των μαθητών/τριών έχουν τη δυνατότητα έκδοσης Βεβαίωσης Φοίτησης των εξαρτώμενων τέκνων τους μέσω της Ενιαίας Ψηφιακής Πύλης της Δημόσιας Διοίκησης (<https://www.gov.gr/ipiresies/ekpaideuse/eggraphe-se-skholeio/attending-school>).

Προσωπικά δεδομένα

Τηρείται απαρέγκλιτα η ισχύουσα νομοθεσία για τα προσωπικά δεδομένα όλων των μελών της σχολικής κοινότητας. Επιπροσθέτως, σύμφωνα με τις κείμενες διατάξεις και τον Γενικό Κανονισμό Προστασίας Δεδομένων της Ευρωπαϊκής Ένωσης (GDPR), επιβάλλεται η γραπτή συγκατάθεση των γονέων/κηδεμόνων ως προς τη συλλογή, επεξεργασία και δημοσιοποίηση οπτικού υλικού των παιδιών τους.

Οι προσωπικοί φάκελοι των μαθητών/τριών να είναι διαθέσιμοι από τη διεύθυνση του σχολείου προς ανάγνωση από όλους τους εκπαιδευτικούς με σκοπό την ενημέρωση για την εύρυθμη λειτουργία του σχολείου.

Επίσης η διεύθυνση του σχολείου είναι υποχρεωμένη να ενημερώνει τους/τις εκπαιδευτικούς για τυχόν μεταβολές στους φακέλους των μαθητών/τριών.

Διατροφική Αγωγή μαθητών

- Δεν επιτρέπονται πάρτι ή συνάξεις γενεθλίων με τούρτες κλπ, στον χώρο του σχολείου τα οποία καταναλώνουν άσκοπα και μη παιδαγωγικά τον πολύτιμο διδακτικό χρόνο.
- Επίσης όσο αφορά το κέρασμα των μαθητών στον χώρο του σχολείου με γλυκά από μαθητές/τριες που γιορτάζουν πρέπει να γίνεται με τη συναίνεση των γονέων/ κηδεμόνων των μαθητών/τριών που θα δεχθούν το κέρασμα, έτσι ώστε να αποφεύγουμε πιθανές δυσάρεστες καταστάσεις λόγω αλλεργιών από συστατικά που υπάρχουν στα κέρασματα.

ΛΕΙΤΟΥΡΓΙΑ ΣΧΟΛΙΚΟΥ ΚΥΛΙΚΕΙΟΥ - ΦΑΓΗΤΟ ΜΑΘΗΤΩΝ/ΤΡΙΩΝ

Το Υπουργείο Υγείας ορίζει με υγειονομικές διατάξεις τα προϊόντα που μπορούν να διατίθενται στα Σχολικά Κυλικεία, με στόχο την προστασία και προαγωγή της υγείας των μαθητών/μαθητριών και τη δημιουργία ενός υποστηρικτικού σχολικού περιβάλλοντος σε θέματα υγιεινής διατροφής.

Ενδεικτικά κατάλληλα προϊόντα:

Φρούτα και λαχανικά εποχής (αποξηραμένα φρούτα, φυσικοί χυμοί, σαλάτες, φρουτοσαλάτες κ.λπ.), γαλακτοκομικά (γάλα, γιαούρτι, τυριά κ.λπ.), αρτοσκευάσματα (κουλούρι, φρυγανιές, μπιστοκόλουρα, μπάρες δημητριακών, σταφιδόψωμο κ.λπ.).

Παρακαλούνται οι γονείς/κηδεμόνες των μαθητών/τριών που φέρνουν φαγητό από το σπίτι να χρησιμοποιούν τα παραπάνω ενδεικτικά

κατάλληλα προϊόντα. Να αποφεύγετε η κατανάλωση γλυκών, σνακ και αναψυκτικών στον χώρο του σχολείου.

Εμβολιασμός μαθητών

- Σύμφωνα με την γνωμοδότηση της Εθνικής Επιτροπής Εμβολιασμών υποχρεωτικά είναι όλα εκείνα τα εμβόλια που είναι ενταγμένα στο Εθνικό Πρόγραμμα Εμβολιασμών. Ένα από τα δικαιολογητικά εγγραφής, αποτελεί και η επίδειξη του Βιβλιαρίου Υγείας ή άλλο στοιχείο από το οποίο αποδεικνύεται ότι έγιναν τα προβλεπόμενα εμβόλια.

4: Πολιτική του σχολείου προστασίας από πιθανούς κινδύνους

α. Προστασία από σεισμούς και φυσικές καταστροφές

Οι φυσικές καταστροφές παρουσιάζουν αυξητική τάση τα τελευταία χρόνια με ποικίλες συνέπειες στο ανθρωπογενές περιβάλλον. Οι σχολικές μονάδες, ως λειτουργικοί χώροι φιλοξενίας και δραστηριοποίησης ευάλωτης ομάδας του πληθυσμού, απαιτούν αυξημένο βαθμό ετοιμότητας έναντι των κινδύνων αυτών.

Για την προστασία από σεισμούς και τα συνοδά φυσικά φαινόμενα:

α) Έχει επικαιροποιηθεί το «Σχέδιο Μνημονίου Ενεργειών για τη Διαχείριση του Σεισμικού Κινδύνου στη σχολική μονάδα» που βρίσκεται στη σχετική σελίδα Ο.Α.Σ.Π. και προβαίνουν σε όλες τις απαιτούμενες ενέργειες που προβλέπονται πριν από τον σεισμό καθώς και στον **προγραμματισμό και υλοποίηση των απαραίτητων** ασκήσεων ετοιμότητας κατά τη διάρκεια του σχολικού έτους.

β) Έχει επικαιροποιηθεί ο «Εσωτερικός Κανονισμός Σχολικής Μονάδας (ΔΑΙ) και το Μνημόνιο Ενεργειών για τη διαχείριση πυρκαγιών, ακραίων καιρικών φαινομένων, τεχνολογικών καταστροφών και ΧΒΡΠ περιστατικών», λαμβάνοντας υπόψη τις οδηγίες προστασίας για όλες τις μορφές φυσικών καταστροφών, ενημερώνουν τους/τις μαθητές/τριες και τους γονείς/κηδεμόνες για τους βασικούς κανόνες και τρόπους αντίδρασης κατά την εκδήλωση των φαινομένων.

ΧΩΡΟΣ ΣΥΓΚΕΝΤΡΩΣΗΣ ΣΕ ΠΕΡΙΠΤΩΣΗ ΑΝΑΓΚΗΣ

Σε περίπτωση κινδύνου, το διδακτήριο εκκενώνεται σύμφωνα με το σχέδιο, που έχει εκτελεστεί κατά τις ασκήσεις που έχουν πραγματοποιηθεί για την καλύτερη ετοιμότητα προσωπικού και μαθητών.

Στις περιπτώσεις που οι μαθητές/τριες δε βρίσκονται στις δικές τους αίθουσες, αλλά σε άλλο χώρο του διδακτηρίου, όπως κατά τη διάρκεια του ολοήμερου, ή στην αίθουσα εκδηλώσεων ή στους Η/Υ κ.α. τότε ακολουθούν όσα προβλέπονται από το σχέδιο εκκένωσης.

ΔΙΑΔΙΚΑΣΙΑ ΕΚΚΕΝΩΣΗΣ ΔΙΔΑΚΤΗΡΙΟΥ

Α΄ ΦΑΣΗ: ΚΑΤΑ ΤΗ ΔΙΑΡΚΕΙΑ ΤΟΥ ΣΥΜΒΑΝΤΟΣ

Κατά τη διάρκεια του συμβάντος ο/η δάσκαλος/α εφαρμόζει τα ανάλογα, για μέσα στην τάξη, μέτρα ασφαλείας.

Πρέπει τα παιδιά να έχουν τη δυνατότητα να κινηθούν ελεύθερα, γρήγορα και με ασφάλεια μέσα στην τάξη (οι τσάντες να είναι στα γαντζάκια).

Β΄ ΦΑΣΗ: ΜΕΤΑ ΤΗ ΛΗΞΗ ΤΟΥ ΣΥΜΒΑΝΤΟΣ

Μετά τη λήξη του συμβάντος τίθεται σε εφαρμογή το σχέδιο εκκένωσης του διδακτηρίου.

Ο/η δάσκαλος/α βάζει σε γραμμή τα παιδιά, ανοίγει την πόρτα της αίθουσας και περιμένει εκεί οδηγίες από τον υπεύθυνο ασφαλείας του ορόφου.

Είναι απαραίτητο να υπάρχει όσο το δυνατόν ησυχία ώστε να ακούγονται οι οδηγίες συντονισμού και οργάνωσης.

Όταν πάρει την άδεια κατευθύνεται προς την Έξοδο που προβλέπει η σήμανση της αίθουσας.

Ακολουθεί τη σειρά εκκένωσης των αιθουσών που ορίζεται στον πίνακα προτεραιότητας του κτιρίου.

Επιβλέπει ώστε τα παιδιά να κινούνται στην Έξοδο με τον τρόπο που έχουν διδαχθεί, γρήγορα αλλά όχι τρέχοντας.

Κατευθύνεται στον ορισμένο υπαίθριο χώρο όπου συγκεντρώνει το τμήμα του.

Καμία αίθουσα δεν εκκενώνεται χωρίς την άδεια και το συντονισμό των υπεύθυνων ασφαλείας.

Τα τμήματα που ήδη βρίσκονται στην αυλή κατευθύνονται στον ορισμένο χώρο συγκέντρωσης.

Χρήσιμες πληροφορίες

Ακόμη και μετά από έναν ισχυρό σεισμό, υπάρχει επαρκής χρόνος για την ασφαλή εκκένωση του διδακτηρίου αρκεί να γίνει συντονισμένα.

Για να επιτευχθεί αυτό απαιτούνται: άριστη γνώση του σχεδίου, πιστή εφαρμογή και αρκετή εξάσκηση.

Ο πανικός, η βιασύνη και οι αφυκολόγητες ενέργειες, είναι οι κύριοι υπεύθυνοι για τα περισσότερα ατυχήματα που συμβαίνουν και όχι το ίδιο το γεγονός!

Η προσωπική εκτίμηση και αυτενέργεια έξω από το συνολικό συντονισμό, θα οδηγήσει σε σύγχυση και ατυχήματα.

Εσωτερικός Κανονισμός Λειτουργίας- Διαδικασίες διασφάλισης της εφαρμογής του

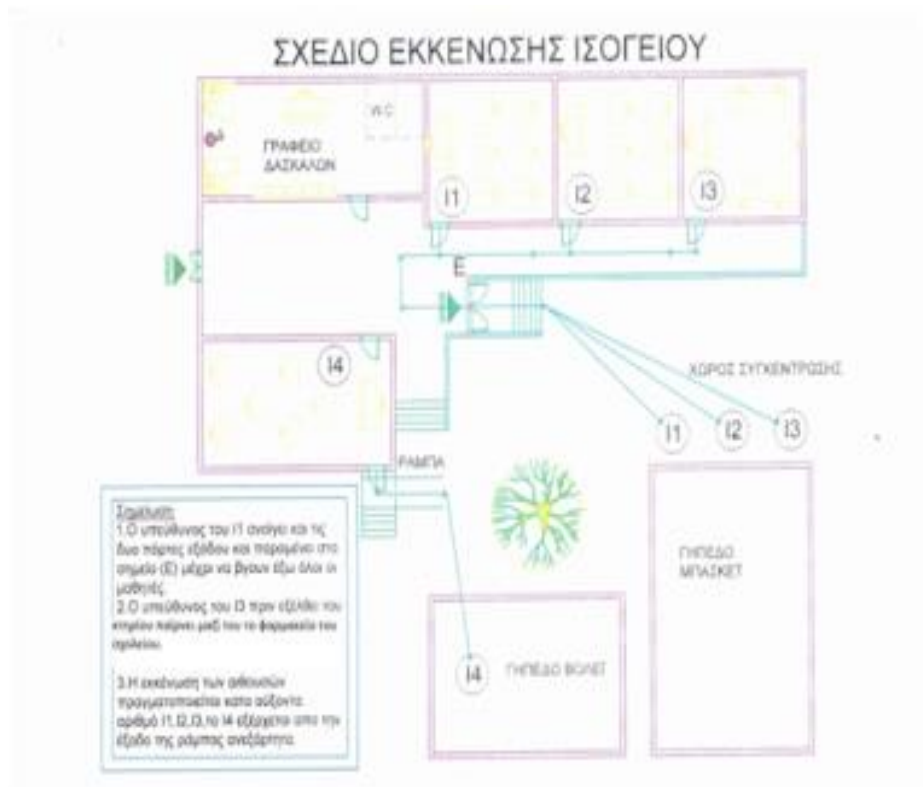
Ο κοινά συμφωνημένος Κανονισμός βασίζεται στην ισχύουσα νομοθεσία και στις σύγχρονες παιδαγωγικές και διδακτικές αρχές.

Η τήρησή του από όλους τους παράγοντες του Σχολείου (μαθητές/μαθήτριες, εκπαιδευτικούς, άλλο επιστημονικό προσωπικό, γονείς/κηδεμόνες, βοηθητικό προσωπικό) με αμοιβαίο σεβασμό στον διακριτό θεσμικό ρόλο τους αποτελεί προϋπόθεση της εύρυθμης λειτουργίας του σχολείου και είναι το θεμέλιο πάνω στο οποίο μπορείτο Σχολείο να οικοδομήσει για να πετύχει τους στόχους και το όραμά του.

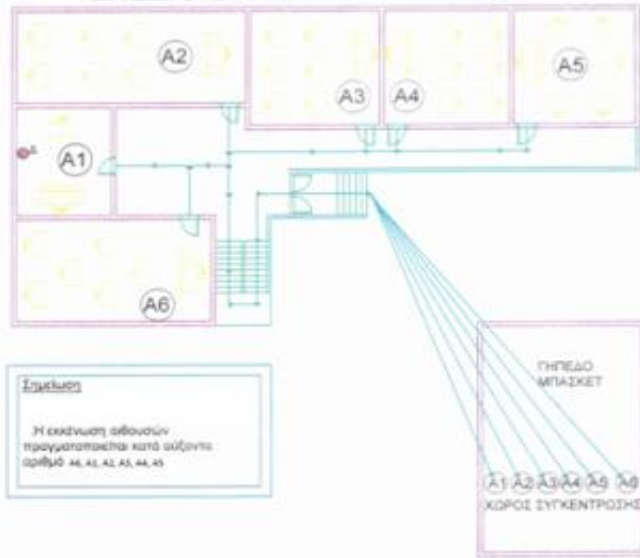
Θέματα που ανακύπτουν και δεν προβλέπονται από τον Εσωτερικό Κανονισμό Λειτουργίας, αντιμετωπίζονται κατά περίπτωση από τον Διευθυντή του σχολείου και τον Σύλλογο Διδασκόντων/ουσών, καθώς και από τη Σύμβουλο Εκπαίδευσης/Παιδαγωγικής Ευθύνης, σύμφωνα με τις αρχές της παιδαγωγικής επιστήμης και την εκπαιδευτική νομοθεσία, σε πνεύμα συνεργασίας με όλα τα μέλη της σχολικής κοινότητας.

Ο Εσωτερικός Κανονισμός Λειτουργίας ισχύει μέχρι την έγκριση νεότερου.

Οι γονείς/κηδεμόνες των μαθητών και μαθητριών ενημερώνονται ηλεκτρονικά σχετικά με τον κανονισμό του σχολείου.



ΣΧΕΔΙΟ ΕΚΚΕΝΩΣΗΣ Α' ΟΡΟΦΟΥ





Δεύτερος χώρος καταφυγής



Πρώτος χώρος καταφυγής

Δροσιά, 30 Σεπτεμβρίου 2024

Ο Διευθυντής του σχολείου



ΜΠΟΥΓΑΣ ΑΓΓΕΛΟΣ

Εγκρίνεται

Η Σύμβουλος Εκπαίδευσης

ΚΟΚΚΙΑ ΑΝΤΩΝΗ

Ημερομηνία: 17/10/2024

Ο Διευθυντής Εκπαίδευσης.

Δρ. Σπυριδωνίδης Κωνσταντίνος

Ημερομηνία: 7/10/2024

Χαλκίδα