

ΕΛΛΗΝΙΚΗ ΔΗΜΟΚΡΑΤΙΑ  
ΥΠΟΥΡΓΕΙΟ ΠΑΙΔΕΙΑΣ - ΘΡΗΣΚΕΥΜΑΤΩΝ &  
ΑΘΛΗΤΙΣΜΟΥ  
ΠΕΡΙΦ. Δ/ΝΣΗ Π. & Δ. ΕΚΠ. ΚΕΝΤΡ. ΜΑΚΕΔΟΝΙΑΣ  
Δ/ΝΣΗ ΠΡΩΤΟΒΑΘΜΙΑΣ ΕΚΠ/ΣΗΣ Ν. ΣΕΡΡΩΝ  
6/Θ ΔΗΜΟΤΙΚΟ ΣΧΟΛΕΙΟ ΔΡΑΒΗΣΚΟΥ

Ταχ. Δ/ση: Δραβήσκος

Ταχ. Κώδ: 62052

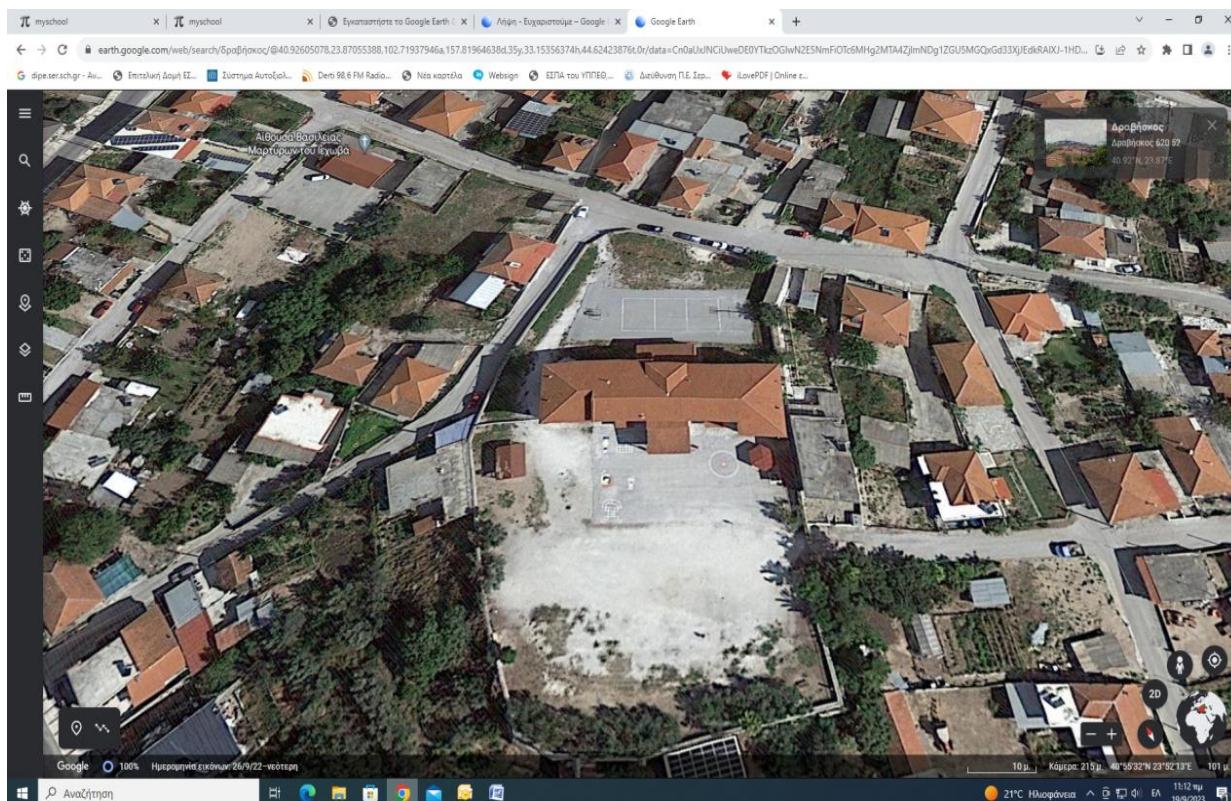
Τηλέφωνο: 23240 51207

ΦΑΞ: 23240 51207

email: mail@dim-dravisk.ser.sch.gr

Διευθυντής: Γεώργιος Δ. Ρέκλος

Πρόεδρος Συλλόγου Γονέων: Τιλσιζογλου Κυριακή



# ΕΣΩΤΕΡΙΚΟΣ ΚΑΝΟΝΙΣΜΟΣ ΛΕΙΤΟΥΡΓΙΑΣ

## 6/Θ ΔΗΜΟΤΙΚΟΥ ΣΧΟΛΕΙΟΥ

### ΔΡΑΒΗΣΚΟΣ

2023 - 2024

#### Εσωτερικός Κανονισμός Λειτουργίας του Σχολείου μας

Αγαπητοί γονείς και μαθητές

Με την έναρξη της νέας σχολικής χρονιάς σας καλωσορίζουμε στο σχολείο μας. **Ευχόμαστε θερμά, σε όλους υγεία και στους μαθητές μας δημιουργικό ενδιαφέρον στις καθημερινές σχολικές δραστηριότητές τους.**

Το σχολείο είναι ο χώρος όπου οι μαθητές περνούν τη μισή τους μέρα. Μαθαίνουν, δημιουργούν, συνεργάζονται, παίζουν, χαίρονται αλλά αντιμετωπίζουν και δυσκολίες. Οι κανόνες έχουν σκοπό να δημιουργήσουν τις προϋποθέσεις ώστε να πραγματοποιηθεί αποτελεσματικότερα η εκπαιδευτική διαδικασία και το σχολείο να λειτουργεί ως μια κοινότητα αγωγής.

Κοινός στόχος όλων των μετεχόντων στην σχολική κοινότητα είναι όχι μόνο η πρόοδος των μαθητών, αλλά κι η υιοθέτηση σημαντικών αξιών, όπως η συνεργασία κι η αλληλεγγύη, ο αμοιβαίος σεβασμός, η αποδοχή της ιδιαιτερότητας του «άλλου», η ενσυναίσθηση, ο σεβασμός όλων σε κοινούς συμφωνημένους κανόνες, η περιβαλλοντική συνείδηση, η αγωγή υγείας κ.λπ.

Ο κανονισμός εσωτερικής λειτουργίας βασίζεται στην κείμενη νομοθεσία **(ΦΕΚ 491/09.02.2021 Τεύχος Β')** και συντάσσεται μέσα από διαλογική συζήτηση του Συλλόγου Διδασκόντων, του Συλλόγου Γονέων και Κηδεμόνων και ενός εκπροσώπου του Δήμου Ν. Ζίχνης και μέλους της Α/θμιας Σχολικής Επιτροπής. Για να λειτουργήσει το σχολείο μας ομαλά και αποδοτικά θα πρέπει όλα τα μέλη της σχολικής κοινότητας (μαθητές, εκπαιδευτικοί, γονείς) να γνωρίζουν τα δικαιώματα και τις υποχρεώσεις τους.

Η τήρηση του Κανονισμού Λειτουργίας του σχολείου μας, που ενέκριναν όλα τα μέλη του Συλλόγου Διδασκόντων, θα βοηθήσει ώστε το έργο και οι στόχοι που θέτουμε κάθε φορά ως εκπαιδευτικοί να πραγματοποιηθούν σε πολύ μεγάλο βαθμό χωρίς προβλήματα κατά τη διάρκεια της σχολικής χρονιάς.

Παρακάτω ακολουθούν οι βασικοί κανόνες που αφορούν τη λειτουργία του σχολείου μας.

- Η κατανομή των διδακτικών ωρών και των διαλειμμάτων του σχολείου, καθώς και η διάρκειά τους, παρουσιάζονται στον παρακάτω πίνακα

08:15' - 09:40' 1<sup>η</sup> – 2<sup>η</sup> Διδακτική ώρα

09:40' - 10:00' 1<sup>ο</sup> Διάλειμμα

10:00' - 11:30' 3<sup>η</sup> – 4<sup>η</sup> Διδακτική ώρα

11:30' - 11:45' 2<sup>ο</sup> Διάλειμμα

11:45' - 12:25' 5<sup>η</sup> Διδακτική ώρα

12:25' - 12:35' 3<sup>ο</sup> Διάλειμμα

12:35' - 13:15' 6<sup>η</sup> Διδακτική ώρα

## ΤΟ ΟΛΟΗΜΕΡΟ ΠΡΟΓΡΑΜΜΑ

13:15' - 13:20' Μετάβασης στην αίθουσα σίτισης

13:20' - 14:00' Σίτιση (1<sup>η</sup> Διδακτική ώρα)

14:00' - 14:15' 1<sup>ο</sup> Διάλειμμα

14:15' - 15:00' Μελέτη Προετοιμασία (2<sup>η</sup> Διδ. ώρα)

15:00' - 15:15' (15 λεπτά) 2<sup>ο</sup> Διάλειμμα

15:15' - 16:00' (45 λεπτά) Μελέτη Προετοιμασία (3<sup>η</sup> ώρα)

### **1. Προσέλευση – Φοίτηση - παραμονή στο Σχολείο και αποχώρηση από αυτό**

#### **1 α. Άφιξη στο σχολείο**

- Η άφιξη των μαθητών το πρωί γίνεται από τις **07.55'** ως **08.10'** από την κεντρική είσοδο του σχολείου και αφήνουν τις τσάντες τους έξω από τις τάξεις που είναι κλειδωμένες και περιμένουν στο προαύλιο του σχολείου.

Όταν βρέχει ή κάνει πολύ κρύο εισέρχονται, περιμένουν και παραμένουν στους χώρους που έχουν προβλεφθεί γι' αυτό το σκοπό με την επίβλεψη των επιτηρητών.

- Η έγκαιρη προσέλευση βοηθά στην εύρυθμη λειτουργία του σχολείου. Σε περίπτωση που κάποιος μαθητής καθυστερήσει δικαιολογημένα έρχεται στο σχολείο συνοδευόμενος από τον κηδεμόνα του. Σε περίπτωση που η αργοπορία γίνεται κατ' εξακολούθηση, ο μαθητής θα παραμένει στο γραφείο του Διευθυντή το πρώτο διδακτικό δίωρο.
- Οι ενήλικες που συνοδεύουν τα παιδιά τους το πρωί, αφού βεβαιωθούν ότι εισήλθαν στο προαύλιο και αφού δεν υπάρχει λόγος παραμονής τους στο σχολείο (ανακοινώσεις, συνεννοήσεις, διοικητική εξυπηρέτηση, κλπ) αποχωρούν αμέσως μόλις ξεκινήσει η πρωινή προσευχή των μαθητών.
- Απαγορεύεται η είσοδος και η παραμονή στο σχολείο των γονέων αλλά και κάθε άλλου εξωσχολικού παράγοντα κατά την ώρα λειτουργίας του.
- **Απαγορεύεται επίσης να γίνονται εργασίες εν ώρα λειτουργίας του Σχολείου, οι οποίες θα θέσουν σε κίνδυνο την ασφάλεια των μαθητών/τριών.**
- Ο Διευθυντής είναι υποχρεωμένος για την ασφάλεια των παιδιών να διατηρεί τις θύρες εισόδου και εξόδου του σχολείου κλειστές καθ' όλη τη διάρκεια λειτουργίας του σχολείου.

• Η κεντρική είσοδος **θα κλείνει στις 8:30'**, γιατί υπάρχουν προσελεύσεις μαθητών του Νηπιαγωγείου Δραβήσκου, με το οποίο συστεγαζόμαστε. Υπεύθυνοι για το κλείσιμο της κεντρικής εισόδου του Σχολείου είναι οι εκπαιδευτικοί του Νηπιαγωγείου

## 1 β. Προσευχή

Πριν από την έναρξη των μαθημάτων πραγματοποιείται κοινή προσευχή των μαθητών και του διδακτικού προσωπικού στο προαύλιο του σχολείου με ευθύνη των εκπαιδευτικών που εφημερεύουν.

Αλλόθρησκοι και ετερόδοξοι μαθητές έχουν δικαίωμα να μη μετέχουν στην πρωινή προσευχή, οφείλουν όμως να βρίσκονται στο χώρο του σχολείου όσο αυτή διαρκεί και να σέβονται την ιερότητα της στιγμής.

## 1 γ. Η φοίτηση των μαθητών

Το Σχολείο αποτελεί το φυσικό χώρο αγωγής και μάθησης, γιατί ακριβώς εξασφαλίζει τις προϋποθέσεις συγκεκριμένης κι οργανωμένης προσπάθειας για την επίτευξη των στόχων της αγωγής. Γι αυτό πρέπει η συμμετοχή των μαθητών να **είναι τακτική** (να μην απουσιάζουν απ' το σχολείο για ασήμαντες αφορμές), **ενεργή** (να συμμετέχουν αυτόβουλα και χωρίς παραινέσεις σε όλα τα διδακτικά αντικείμενα) και **συστηματική** (να έχουν πάντα μαζί τους τα απαιτούμενα για τη συμμετοχή στο μάθημα, όπως βιβλία, τετράδια, γραφική ύλη, εικαστικά υλικά, μουσικά όργανα). Η ελλιπής φοίτηση των μαθητών και μάλιστα χωρίς σοβαρό λόγο, υπονομεύει το σχολικό έργο και δυσχεραίνει την πρόοδό τους.

- Η φοίτηση των μαθητών, σύμφωνα με την ισχύουσα Νομοθεσία, είναι υποχρεωτική.
- Οι μαθητές τηρούν το ωράριο του καθημερινού προγράμματος – **ιδίως τηρούν την ώρα έναρξης των μαθημάτων** και κάθε άλλης σχολικής εκδήλωσης (πρωινή προσευχή, εορταστικές εκδηλώσεις, εκπαιδευτικές εξορμήσεις, εκδρομές κ.ά.).
- Η απουσία από τα μαθήματα δικαιολογείται (με την παροχή διευκρινίσεων ή δικαιολογητικών) μόνον όταν συντρέχει σοβαρός λόγος (ασθένεια, έκτακτα οικογενειακά γεγονότα κ.α.)
- Σε περίπτωση ασθένειας η επάνοδος του μαθητή στο Σχολείο, και ιδιαίτερα όταν η **ασθένεια ήταν μεταδοτική**, να γίνεται εφόσον ο μαθητής **δεν παρουσιάζει κανένα από τα συμπτώματα της ασθένειας τουλάχιστον για ένα εικοσιτετράωρο**.
- Σε περίπτωση που κάποιος γονέας χρειαστεί για ειδικό λόγο, να πάρει το παιδί του πριν τη λήξη των μαθημάτων, χρειάζεται να ενημερώσει εγκαίρως -την ίδια ημέρα- τον δάσκαλο της τάξης και τον Διευθυντή του Σχολείου.
- Για τη συμμετοχή των μαθητών στο μάθημα της Φυσικής Αγωγής, καθώς και στις αθλητικές δραστηριότητες του σχολείου, είναι οπωσδήποτε απαραίτητη η συμπλήρωση Ατομικού Δελτίου Υγείας για τους μαθητές των **Α' και Δ' Τάξεων**.

## 1 δ. Αποχώρηση από το σχολείο

Οι μαθητές **δε φεύγουν σε καμία περίπτωση πριν από τη λήξη των μαθημάτων χωρίς άδεια**. Αν παρουσιαστεί ανάγκη αναχώρησης κατά τη διάρκεια του σχολικού ωραρίου (π.χ. ασθένεια) γίνεται πάντοτε με τη συνοδεία γονέα ή κηδεμόνα και φυσικά, αφού ενημερωθεί γι' αυτό ο εκπαιδευτικός της τάξης ή ο διευθυντής και αφού ο κηδεμόνας υπογράψει τη σχετική υπεύθυνη δήλωση και καταγράφει η αποχώρηση στο



βιβλίο «Σχολικής Ζωής».

Η ευθύνη για την ασφάλεια των παιδιών μετά το ωράριο λειτουργίας ανήκει αποκλειστικά στο γονέα ή κηδεμόνα. Οι γονείς-κηδεμόνες είναι υποχρεωμένοι να γνωρίζουν το ωράριο των παιδιών τους και να ενημερώνονται από τις ανακοινώσεις του σχολείου.

**Οι μαθητές που συνοδεύονται καθημερινά κατά την αναχώρησή τους δε φεύγουν ποτέ από το σχολείο ασυνόδευτοι αν ο κηδεμόνας τους κάποια μέρα να καθυστερήσει.**

**Σε κάθε περίπτωση αργοπορίας οι μαθητές θα παραμένουν στο χώρο του Ολοήμερου τμήματος και από εκεί θα γίνεται η παραλαβή τους από τους γονείς – κηδεμόνες. Σε καμία περίπτωση δεν παραμένουν τα παιδιά μόνα τους στο προαύλιο.**

Οι ενήλικοι που συνοδεύουν τους μαθητές κατά την αποχώρησή τους, θα πρέπει να προσέρχονται έγκαιρα για την παραλαβή τους, ενώ τους περιμένουν έξω από τις εισόδους του σχολείου. Κάθε καθυστέρηση δημιουργεί κινδύνους για την ασφάλεια των μαθητών που ολοκληρώνουν το πρόγραμμά τους, αλλά και για όσους συνεχίζουν το μάθημα.

Η αναχώρηση των μαθητών από το σχολείο γίνεται ως εξής:

Όλοι οι μαθητές αναχωρούν από την κεντρική έξοδο στις κάτωθι ώρες:

Στο τέλος του εξαώρου στις **13:15'** για τις **Α', Β', Γ', Δ', Ε' και ΣΤ' τάξεις**

**Για τους μαθητές που μετακινούνται με τα ΚΤΕΛ του Ν. Σερρών. Οι μαθητές σε περίπτωση καθυστέρησης του λεωφορείου, θα παραμένουν στο χώρο του σχολείου με τη συνοδεία του δάσκαλου/λας που έχει βάση του προγράμματος εφημερίας.**

Στο Ολοήμερο, θα είναι οι δύο αποχωρήσεις για τους μαθητές που είναι εγγεγραμμένοι και παρακολουθούν το πρόγραμμα του Ολοήμερου και σύμφωνα με τις δηλώσεις των γονέων τους.

**Στις 15:00' και 16:00'.**

## **1 ε. Διάλειμμα**

Κατά τη διάρκεια του διαλείμματος οι μαθητές βγαίνουν στο προαύλιο, στο χώρο που έχει καθοριστεί για κάθε τάξη. Ο κάθε εκπαιδευτικός θα πρέπει να φροντίζει για τον αερισμό και την καθαριότητα της τάξης του. Δεν επιτρέπεται η παραμονή των μαθητών στις αίθουσες ή στους διαδρόμους του σχολείου. Σε περίπτωση κακοκαιρίας ορίζεται από τους δασκάλους ο χώρος παραμονής των μαθητών.

**Α', Β' και Γ' τάξη στον 1<sup>ο</sup> όροφο**, στο διάδρομο μπροστά από τις τάξεις τους.

**Δ', Ε και ΣΤ' τάξη στο 2<sup>ο</sup> όροφο**, στο διάδρομο μπροστά από τις τάξεις τους.

**Κανένας και για κανένα λόγο δε μένει μέσα στην αίθουσα μόνος του.**

Το διάλειμμα είναι χρόνος παιχνιδιού κι ανάπτυξης κοινωνικών σχέσεων, αλλά και χρόνος ικανοποίησης σωματικών αναγκών. Δεν τρώνε μέσα στις τάξεις παρά μόνο στο προαύλιο και πετούν τα χαρτιά και τα σκουπίδια τους στους κάδους.

Οι μαθητές παίζουν χωρίς να τσακώνονται και για οποιοδήποτε πρόβλημα που πιθανόν αντιμετωπίσουν απευθύνονται στους εφημερεύοντες δασκάλους που βρίσκονται στο προαύλιο.

Εφημερεύοντες δάσκαλοι εν καιρώ πανδημίας, ορίζονται όλοι οι δάσκαλοι των τάξεων, οι οποίοι θα συνοδεύουν τους μαθητές στα διαλείμματα και θα φροντίζουν για τη σωστή τήρηση των μέτρων, ώστε να ελαχιστοποιήσουμε την πιθανότητα διασποράς, σε περίπτωση που υπάρχει μη διαπιστωμένο κρούσμα στο σχολείο.

Σε κανονικές συνθήκες το πρόγραμμα εφημερίας θα βγαίνει από τον εκπαιδευτικό κ. Ζιώγα Θεόδωρο, Αναπληρωτή Διευθυντή και θα αναρτάται στον πίνακα ανακοινώσεων στο γραφείο των δασκάλων. Κάθε μέρα θα είναι **δύο εκπαιδευτικοί εφημερία**, λόγω του αριθμού των μαθητών του Σχολείου. Το προαύλιο ευτυχώς είναι ένας ενιαίος χώρος.

Μόλις χτυπήσει το κουδούνι για μάθημα, οι μαθητές, προσέρχονται γρήγορα σε γραμμές και στη συνέχεια στις περνάνε στις αίθουσες, με την αυστηρή επιτήρηση των δασκάλων, χωρίς να τρέχουν ή να σπρώχνονται (ή παραμένουν σε γραμμές στο προαύλιο σε περίπτωση που έχουν Γυμναστική).

Για οποιοδήποτε θέμα, παιδαγωγικό, διδακτικό ή διοικητικό, απευθύνονται στον ανάλογο εκπαιδευτικό της τάξης ή της ειδικότητας. Σε περίπτωση που παρίσταται ανάγκη, απευθύνονται στο διευθυντή του σχολείου.

Κατά τη διάρκεια των διαλειμμάτων, θα γίνεται απολύμανση των θρανίων από την καθαρίστρια του σχολείου, πόμολα και διάφορα ακίνητα μέρη που χρειάζεται.

### **1 στ. Φαρμακευτική Αγωγή εντός του σχολικού ωραρίου:**

- Οι εκπαιδευτικοί δεν υποχρεούνται να έχουν τις απαραίτητες ιατρικές ή φαρμακευτικές γνώσεις, ώστε να συνεισφέρουν με εξειδικευμένες πράξεις (χορήγηση φαρμάκου από το στόμα ή σε ενέσιμη μορφή) σε ειδικού τύπου ασθένειες των μαθητών/τριών (εφηβικό ή ζαχαρώδη διαβήτη, επιληπτικές κρίσεις κ.α.) αλλά και σε εποχιακές ιώσεις.

Αυτό δεν αποκλείει την υποχρέωση των εκπαιδευτικών να παρέχουν τις στοιχειώδεις πρώτες βοήθειες στους/στις μαθητές/τριες του σχολείου.

- Σε περιπτώσεις που απαιτείται φαρμακευτική αγωγή, οι γονείς και κηδεμόνες των μαθητών/τριών, οφείλουν να αιτούνται την άδεια του Διευθυντή της σχολικής μονάδας προκειμένου να εισέρχονται οι ίδιοι ή άλλο πρόσωπο, το οποίο θα υποδείξουν σχετικά, στο χώρο του σχολείου ώστε να τη χορηγήσουν.
- Σε έκτακτα σοβαρά ιατρικά περιστατικά μαθητών/τριών ο Διευθυντής οφείλει να καλέσει το ΕΚΑΒ (166) για διακομιδή του/της μαθητή/τριας, ενώ ταυτόχρονα ενημερώνει τους γονείς του/της αλλά και το Δ/ντή Δ/νσης ΠΕ Σερρών.

## **2. Συμπεριφορά μαθητών/τριών – Εκπαιδευτικών - Παιδαγωγικός έλεγχος**

### **2 α. Υποχρεώσεις μαθητών**

Μετά το τέλος της προσευχής ή με τη λήξη των διαλειμμάτων οι μαθητές κατευθύνονται προς τις τάξεις χωρίς τρέξιμο, βιασύνη, συνωστισμό.

Η προστασία του σχολικού κτιρίου και της περιουσίας του είναι υπόθεση όλων μας.

Οι μαθητές οφείλουν να προσέχουν τα έπιπλα και τις εγκαταστάσεις του σχολείου.

Κάθε καταστροφή θα αποζημιώνεται από τους γονείς – κηδεμόνες μια και ασχημίζει - υποβαθμίζει τον χώρο στον οποίο λειτουργούν πολλές ώρες την ημέρα.

Μαθητές που κατ' εξακολούθηση προκαλούν ζημιές και δε συμμορφώνονται με τους κανονισμούς σωστής συμπεριφοράς θα υποστούν πειθαρχικές ποινές.

### **2 β. Τα δικαιώματα των μαθητών**

Κάθε μαθητής δικαιούται:

- Να απολαμβάνει το σεβασμό των εκπαιδευτικών και των συμμαθητών του τόσο κατά την ώρα του μαθήματος στην τάξη, όσο και κατά το χρόνο εκτός τάξης (διαλείμματα,

μετακίνηση με τα σχολικά λεωφορεία, περίπατοι, εκδρομές κ.λ.π.).

- Να ζητά διευκρινίσεις για το μάθημα, να διατυπώνει σκέψεις και κρίσεις, να εκφράζει απορίες και γενικότερα να επιδιώκει την πληρέστερη κατανόηση του μαθήματος.
- Να παίρνει μέρος σε όλες τις σχολικές και εξωσχολικές δραστηριότητες του σχολείου (εκδρομές, θεατρικές επισκέψεις, ανταλλαγές, σχολικές γιορτές, εκπαιδευτικά προγράμματα, αθλητικές συναντήσεις, διαγωνισμούς επιστημονικών και κοινωνικών φορέων κ.λ.π.).
- Να παρακολουθεί την ενισχυτική διδασκαλία του σχολείου, αν οι εκπαιδευτικοί του κρίνουν ότι είναι απαραίτητη ή χρήσιμη. Ακόμα δικαιούται να ζητήσει τη βοήθεια του εκπαιδευτικού του σε προσωπική βάση, ώστε να επιλύσει συσσωρευμένες απορίες για το μάθημα και να ζητήσει απαντήσεις, διευκρινήσεις κ.λ.π. που θα τον διευκολύνουν να παρακολουθήσει καλύτερα την εξέλιξη του συγκεκριμένου μαθήματος. Η βοήθεια αυτή μπορεί να δοθεί, ύστερα από συνεννόηση με τον εκπαιδευτικό, στο τέλος του ημερησίου προγράμματος, ή στο χρόνο που θα θεωρήσει ο εκπαιδευτικός κατάλληλο και φυσικά στο χώρο του σχολείου.
- Να λαμβάνει γνώση του αξιολογημένου γραπτού δοκιμίου του (test, ωριαίο διαγώνισμα κ.λ.π.) και να ζητά καλόπιστα διευκρινίσεις για το βαθμό του.

## 2 γ. Ηλεκτρονικές συσκευές:

Η χρήση και κατοχή κινητών τηλεφώνων και άλλων μέσων καταγραφής εικόνας και ήχου δεν επιτρέπεται στο χώρο του σχολείου. Τα κινητά και τα τάμπλετ δεν επιτρέπονται ούτε στις εκπαιδευτικές επισκέψεις. (132328/Γ2/7-12-2006 & 100553/Γ2/4-9-2012 Υ.Α.). Κάθε κινητό που εντοπίζεται θα παρακρατείται από τη Δ/ση και θα παραδίδεται στον κηδεμόνα του μαθητή.

## 2 δ. Εκπαιδευτικοί

Οι εκπαιδευτικοί με την εν γένει συμπεριφορά τους οφείλουν να συνεισφέρουν στη διαμόρφωση ήρεμου, ευχάριστου και συνεργατικού κλίματος μέσα στο σχολείο.

- Πρέπει να διαθέτουν αξιοπρέπεια και κύρος που συμβιβάζονται με το ρόλο τους. Τις μεταξύ τους σχέσεις είναι απαραίτητο να τις διέπει ο αμοιβαίος σεβασμός και να τις χαρακτηρίζει η ειλικρινής, συναδελφική και ανθρώπινη επικοινωνία. Ανάλογη σχέση συνεργασίας και επικοινωνίας πρέπει επίσης να καλλιεργείται ανάμεσα σε αυτούς και το Διευθυντή του σχολείου.
- Οι εκπαιδευτικοί έχουν υποχρέωση να σέβονται τις απόψεις, τις ιδέες και τις προτάσεις των άλλων. Όταν έχουν άλλη άποψη, πρέπει να την υπερασπίζονται με επιχειρήματα και διάλογο. Σε κάθε περίπτωση πρέπει να θεωρείται ισχυρή η άποψη που συγκεντρώνει την αποδοχή της πλειοψηφίας και αυτή ισχύει για τη σχολική μονάδα. Αυτή η δημοκρατική αρχή πρέπει να αποτελεί κανόνα της συλλογικής λειτουργίας του σχολείου.
- Οι εκπαιδευτικοί που διδάσκουν στο ίδιο τμήμα και εκείνοι που διδάσκουν στα τμήματα της ίδιας τάξης έχουν ένα χώρο κοινής ευθύνης. Είναι απαραίτητο να συζητούν μεταξύ τους για τα προβλήματα τα οποία αντιμετωπίζουν μέσα στην τάξη, να προβληματίζονται και να επιλέγουν κοινούς τρόπους για την αντιμετώπιση φαινομένων επιλήψιμης συμπεριφοράς μαθητών ή ορισμένων ειδικών περιπτώσεων που απαιτούν ιδιαίτερη φροντίδα, ευαισθησία και λεπτούς χειρισμούς εκ μέρους τους. Η συνεργασία

όλων είναι όχι μόνο χρήσιμη αλλά και επιβεβλημένη. Κάθε σχολείο, επομένως, πρέπει να μεθοδεύσει και να οργανώσει τον τρόπο της οριζόντιας συνεργασίας των εκπαιδευτικών του.

- Τα καθήκοντα και οι αρμοδιότητες των εκπαιδευτικών, οι σχέσεις τους με τα υπόλοιπα μέλη της σχολικής κοινότητας και της εκπαιδευτικής ιεραρχίας περιγράφονται από την αντίστοιχη εκπαιδευτική νομοθεσία. Η σχολική μονάδα πρέπει να είναι ευνομούμενη ομάδα, για να έχει αποτελεσματικότητα και να αποτελεί για τους μαθητές παράδειγμα δημοκρατικής λειτουργίας και πρότυπο δημοκρατικής αγωγής.
- Κάθε μαθητής αποτελεί μια ιδιαίτερη προσωπικότητα και έχει τις δικές του ανάγκες, τα δικά του προβλήματα και τη δική του ψυχοσύνθεση. Γι' αυτό ο εκπαιδευτικός οφείλει να παρατηρεί, να κατανοεί και να ερμηνεύει σωστά κάθε πρόβλημα προσαρμογής των μαθητών και αφομοίωσης των κοινωνικών κανόνων εκ μέρους τους. Έτσι θα μπορεί να επιλέγει τους κατάλληλους κάθε φορά διδακτικούς και παιδαγωγικούς χειρισμούς και να τους προσαρμόζει στις ανάγκες των μαθητών του.
- Η γνώση της οικογενειακής και της κοινωνικής κατάστασης των μαθητών είναι πολλαπλά χρήσιμη για τον εκπαιδευτικό και τον βοηθά στο έργο του, γιατί του επιτρέπει να αντιμετωπίσει με ευαισθησία και λεπτούς χειρισμούς τα ιδιαίτερα προβλήματα των μαθητών του και να κατανοήσει τη συναισθηματική και ψυχολογική κατάστασή τους. Η ενημέρωσή του πάνω σε θέματα υγείας των μαθητών του κρίνεται απολύτως αναγκαία, γιατί θα του επιτρέψει να προσαρμόσει ανάλογα τη συμπεριφορά του και θα τον προφυλάξει από πιθανά ατοπήματα στις σχέσεις του μαζί τους.
- Σημαντική αρετή του εκπαιδευτικού είναι να προωθεί, να ενθαρρύνει και να οργανώνει τόσο στο μάθημα όσο και σε άλλες σχολικές δραστηριότητες την ενεργό συμμετοχή των μαθητών. Χρέος του είναι να αξιοποιεί τη φαντασία και τη δημιουργικότητα των μαθητών, να διευρύνει διαρκώς τα όρια της συμμετοχής τους στις διάφορες δραστηριότητες και να τους ωθεί να αναλαμβάνουν πρωτοβουλίες.
- Οι εκπαιδευτικοί ενδιαφέρονται για την προστασία του σχολικού χώρου και της περιουσίας του σχολείου καθώς και για την ευκοσμία της τάξης μέσα στην οποία διδάσκουν αλλά και του σχολείου γενικότερα. Παράλληλα, προσπαθούν να ευαισθητοποιήσουν τους μαθητές σε θέματα που αφορούν την καθαριότητα, την υγιεινή και την αισθητική του χώρου μέσα στον οποίο φοιτούν. Οι εκπαιδευτικοί φροντίζουν για την ασφάλεια των μαθητών κατά τη διάρκεια της παραμονής τους στο σχολείο και κατά την πραγματοποίηση εκδηλώσεων που γίνονται με ευθύνη του σχολείου. Ιδιαίτερη φροντίδα καταβάλλεται κατά την είσοδο και την αποχώρηση των μαθητών από το σχολείο, κατά τη διάρκεια των διαλειμμάτων καθώς και κατά την απομάκρυνσή τους από την αίθουσα διδασκαλίας.
- Οι εκπαιδευτικοί πρέπει να τηρούν εχεμύθεια σε ό,τι αφορά τις αποφάσεις του συλλόγου των διδασκόντων, τις συζητήσεις και εκτιμήσεις σχετικά με τη σχολική επίδοση, τη συμπεριφορά και τη διαγωγή των μαθητών, τη βαθμολογία στις εξετάσεις και, γενικά, για όλα τα στοιχεία που αφορούν το σχολείο.
- Η ενημέρωση των γονέων και κηδεμόνων των μαθητών πρέπει να γίνεται συστηματικά, προγραμματισμένα και όπως προβλέπεται από την κείμενη νομοθεσία.

## 2 ε. Διευθυντής

Ο Διευθυντής του σχολείου βρίσκεται στην κορυφή της πυραμίδας μέσα στη σχολική



κοινότητα και γι αυτό έχει και τις πιο πολλές ευθύνες. Είναι ο ηγέτης που ενδιαφέρεται για τη οργάνωση και την πραγματοποίηση του έργου μέσα στο σχολείο καθώς και για την ικανοποίηση των αναγκών των εκπαιδευτικών και του υπόλοιπου προσωπικού.

Οι αρμοδιότητες, οι ευθύνες και τα καθήκοντά του Διευθυντή του σχολείου περιγράφονται και προβλέπονται από την εκπαιδευτική νομοθεσία. Στον κανονισμό λειτουργίας σχετικά με το Διευθυντή θα μπορούσαν να αναφερθούν τα εξής:

Όταν ο Διευθυντής επικοινωνεί με τους μαθητές, όταν απευθύνεται σ' αυτούς ή αντιμετωπίζει ειδικά ζητήματα, πρέπει να δείχνει αγάπη, ενδιαφέρον και φροντίδα γι αυτούς. Η παιδαγωγική του ευθύνη είναι να διδάξει στην πράξη τους δημοκρατικούς κανόνες οργάνωσης της κοινωνίας του σχολείου.

Ακραία συμπεριφορά προς τους μαθητές, με αυταρχικό πνεύμα και χαρακτηρισμούς απαξιωτικούς και προσβλητικούς, πρέπει να θεωρείται αρνητικό στοιχείο. Περισσότερο πρέπει να χρησιμοποιεί τον έπαινο, τις παραινέσεις, τις συμβουλές και, γενικότερα, θετικά κίνητρα.

- Ο Διευθυντής στις σχέσεις του με τους μαθητές δεν πρέπει να δείχνει έλλειψη ενδιαφέροντος για όσα γίνονται στο σχολείο ούτε να αμελεί να κάνει αισθητή την παρουσία του. Αποκλίσεις από τους κανόνες του σχολείου και γενικά τη σωστή μαθητική συμπεριφορά τις παρατηρεί, τις αντιμετωπίζει με παιδαγωγική ευθύνη, κάνει τις αναγκαίες υποδείξεις, ανακαλεί στην τάξη αυτούς που διέπραξαν παραπτώματα.

Ο γενικός κανόνας ο οποίος πρέπει να ισχύει είναι ότι τα θετικά κίνητρα είναι περισσότερο αποτελεσματικά από τα αρνητικά.

- Ο Διευθυντής πρέπει να έχει υπόψη του ότι οι παρατηρήσεις, οι υποδείξεις, η αποδοκιμασία πράξεων και φαινομένων ή ακόμη και η επιβολή ποινής εντάσσονται μέσα στα καθήκοντά του και απορρέουν από το ρόλο του. Όταν απαιτείται να κάνει χρήση αυτού του δικαιώματος, οφείλει να το πράξει, γιατί διαφορετικά η ανοχή σε ακραία φαινόμενα μπορεί να λειτουργήσει αρνητικά για τη συνοχή και την αποτελεσματικότητα του σχολείου. Η πρόσβαση των μαθητών στο Γραφείο του Διευθυντή πρέπει να γίνεται σχετικά άνετα. Η συζήτηση με τους μαθητές και η επικοινωνία μαζί τους πρέπει να γίνονται ελεύθερα αλλά και με τον πρέποντα σεβασμό εκ μέρους τους. Η επικοινωνία αυτή δε σημαίνει υιοθέτηση της απόλυτης ισοπέδωσης, η οποία αποδυναμώνει την παιδαγωγική λειτουργία του ρόλου του. Η δημοκρατική επικοινωνία έχει κανόνες και όρια συμπεριφοράς, αναγνωρίζει ρόλους και απαιτεί από τους φορείς διάθεση να υπερασπιστούν το ρόλο τους.

- Ο Διευθυντής γνωρίζει ότι η αγωγή και η μόρφωση δε γίνονται με αυτοεξέλιξη. Χρειάζεται τη διαμεσολαβητική παρέμβαση του ώριμου εκπαιδευτικού και, ακόμη περισσότερο, του επικεφαλής Διευθυντή.

- Ο Διευθυντής οφείλει να μη διαφοροποιεί κατά περίπτωση τη συμπεριφορά του προς τους μαθητές, γιατί θέτει υπό αμφισβήτηση τη δικαιολογημένη απαίτηση για ισότιμη και δίκαιη συμπεριφορά προς όλους. Οφείλει να χρησιμοποιεί με δικαιοσύνη και χωρίς διακρίσεις τα οποιασδήποτε μορφής κίνητρα, θετικά ή αρνητικά.

- Ο Διευθυντής έχει τακτική επαφή με το Σύλλογο Γονέων και Κηδεμόνων, επιδιώκοντας την ανάπτυξη πνεύματος συνεργασίας ανάμεσα στο σχολείο και την οικογένεια. Με τη συνεργασία και την κοινή προσπάθεια επιλύονται καλύτερα και αποτελεσματικότερα τα προβλήματα που παρουσιάζονται. Οι αποφάσεις του Διευθυντή του σχολείου για θέματα που αφορούν άμεσα τους γονείς και τους μαθητές έχουν μεγαλύτερο κύρος, όταν

προκύπτουν ύστερα από συνεργασία με τους γονείς.

- Ο Διευθυντής φροντίζει ώστε στην επικοινωνία του με τους εκπαιδευτικούς του σχολείου, τους γονείς, τους μαθητές και τα άλλα μέλη της σχολικής κοινότητας να εξασφαλίζει την "έντιμη" διοικητικά και παιδαγωγικά σχέση, να αναγνωρίζει και να κατοχυρώνει το ρόλο της κάθε πλευράς. Κάθε παράγοντας της σχολικής κοινότητας ασκεί έναν ιδιαίτερο ρόλο, που έχει το δικό του περιεχόμενο και τη δική του σημασία.
- Ο Διευθυντής του σχολείου οφείλει να δημιουργεί τις κατάλληλες συνθήκες, ώστε να ασκεί ο καθένας σωστά το ρόλο του.
- Ο Διευθυντής του σχολείου με τις εμπειρίες και τις εξειδικευμένες γνώσεις του στον τομέα της διοίκησης της εκπαίδευσης οφείλει να δημιουργεί κλίμα αμοιβαίας κατανόησης και εκτίμησης ανάμεσα σ αυτόν και τους εκπαιδευτικούς και να εξασφαλίζει τη συναίνεση και τη συνεργασία τους.
- Ο Διευθυντής του σχολείου στον τομέα άσκησης του εκπαιδευτικού έργου θα πρέπει να δίνει τη δυνατότητα στους εκπαιδευτικούς του σχολείου του να ικανοποιούν την ανάγκη για αναγνώριση της προσωπικότητας και της αξίας τους από το περιβάλλον. Για να το πετύχει αυτό, πρέπει να δίνει τη δυνατότητα να συμμετέχουν στη σχεδίαση και οργάνωση της εργασίας τους καθώς και στη λήψη αποφάσεων που τους αφορούν. Εξυπακούεται ότι η επικοινωνία πρέπει να είναι αμφίδρομη.
- Ο Διευθυντής του σχολείου πρέπει να έχει την ικανότητα να κατανοεί το σημαντικό ρόλο του ανθρώπινου παράγοντα για την ομαλή λειτουργία του σχολείου, να παραδέχεται και να εκτιμά την προσωπικότητα του άλλου, να αναπτύσσει θετικές στάσεις απέναντι στους υφισταμένους του και να ικανοποιεί βασικές ανάγκες τους.

## **2 στ. Παιδαγωγικά μέτρα πειθαρχίας**

Αποκλίσεις των μαθητών από τη δημοκρατική συμπεριφορά, τους κανόνες του σχολείου, τους όρους της ισότιμης συμμετοχής στη ζωή του Σχολείου, από τον οφειλόμενο σεβασμό στον/στην εκπαιδευτικό, στη σχολική περιουσία, στον/στην συμμαθητή/συμμαθήτρια, πρέπει να θεωρούνται σχολικά παραπτώματα.

Βασικός στόχος της σχολικής κοινότητας για την προώθηση του παιδαγωγικού έργου είναι η ανάπτυξη σε κάθε μαθητή της ικανότητας της αυτοπειθαρχίας στην τήρηση των κανόνων.

Όλα τα μέρη της σχολικής κοινότητας πρέπει να σέβονται και να τηρούν τον κανονισμό λειτουργίας του σχολείου.

Όλοι πρέπει να γνωρίζουν ποια συμπεριφορά είναι ανεκτή και ποια όχι από το σχολείο.

Όταν ένας μαθητής παραβιάζει συνειδητά και συστηματικά τους κανόνες συμπεριφοράς, προβλέπονται μέτρα ανάλογα με τις πράξεις και τη συμπεριφορά του.

## **2 ζ. Τα πειθαρχικά μέτρα:**

- Επιβάλλονται μόνο όταν ο δάσκαλος έχει εξαντλήσει όλα τα παιδαγωγικά μέσα που βασίζονται στον διάλογο και την πειθώ με το μαθητή και τους γονείς.
- Δεν προσβάλλουν την αξιοπρέπεια και την προσωπικότητα του μαθητή.
- Δεν χρησιμοποιούνται ως απειλές ή εκφοβισμό, αλλά ως συνέπεια.
- Επιβάλλονται πρωτίστως για την προσωπική νουθεσία και όφελος του μαθητή, αλλά και

για να εξασφαλιστεί η ασφάλεια των μαθητών και η εύρυθμη λειτουργία του σχολείου.

- Δεν επιβάλλεται σαν ποινή και ούτε χρησιμοποιείται ως απειλή, η μείωση της βαθμολογίας στα μαθήματα.

Τα είδη των πειθαρχικών μέτρων επιβάλλονται στο μαθητή ανάλογα με την παραβατική συμπεριφορά του από το δάσκαλο, το διευθυντή και το σύλλογο διδασκόντων.

### **3. Πρόληψη φαινομένων Βίας και Σχολικού εκφοβισμού**

Η ανάπτυξη θετικού σχολικού κλίματος αποτελεί σημαντικό παράγοντα της διαδικασίας πρόληψης ή/και αντιμετώπισης φαινομένων βίας, παρενόχλησης, εξαναγκασμού και σχολικού εκφοβισμού

Χαρακτηριστικά του θετικού και υγιούς σχολικού κλίματος είναι ο αμοιβαίος σεβασμός, η αποδοχή της διαφορετικότητας, η προώθηση της συνεργασίας με Φορείς, η συνεργασία του Σχολείου με την οικογένεια, κ.ά

Για το λόγο αυτό, οι δάσκαλοι των τάξεων σε συνεργασία με τους εκπαιδευτικούς των ειδικοτήτων (θεατρικής αγωγής, εικαστικών, γυμναστικής, μουσικής, ακόμη και των ξένων γλωσσών), θα έχουν τη δυνατότητα να σχεδιάσουν και να εντάξουν στον αρχικό τους προγραμματισμό, δράσεις όπως (ομιλίες, προβολή βίντεο, δραματοποίηση ρόλων από κείμενα των σχολικών βιβλίων, περιγραφή συναισθημάτων) και ό,τι άλλο θα μπορούσε να συμβάλλει στην καταστολή τέτοιων φαινομένων αλλά και στην ενίσχυση της αυτοεκτίμησης και το σεβασμό της προσωπικότητας των συμμαθητών και δασκάλων του σχολείου αλλά και όλων αυτών που εμπλέκονται στις ζωές των μαθητών.

### **4. Σχολικές Εκδηλώσεις – Δραστηριότητες**

#### **4 α. Επισκέψεις-Γιορτές**

Το Σχολείο οργανώνει μια σειρά εκδηλώσεων/δραστηριοτήτων, που στόχο έχουν τη σύνδεση σχολικής και κοινωνικής ζωής, τον εμπλουτισμό των υπαρχουσών γνώσεων των μαθητών/μαθητριών, την απόκτηση δεξιοτήτων ζωής και την ευαισθητοποίησή τους σε κοινωνικά θέματα.

Όλες οι εκδηλώσεις που θα οργανωθούν, θα τηρούν όλα τα απαραίτητα μέτρα προστασίας, σύμφωνα με τις διατάξεις του ΕΟΔΥ και των αρμόδιων υπουργείων Υγείας & Πρόνοιας, Παιδείας – Θρησκευμάτων & Αθλητισμού και Δημόσιας Διοίκησης. Οι εκδηλώσεις:

- Αποτελούν μέρος της σχολικής ζωής και βοηθούν στην αποτελεσματική πραγματοποίηση του σχολικού έργου, γι αυτό οι μαθητές απουσιάζουν από αυτές μόνο αν έχουν σοβαρό λόγο. Η συμπεριφορά τους δε κι οι υποχρεώσεις τους είναι ανάλογη κατά τη διάρκειά τους, όπως και στο σχολικό πρόγραμμα. Εξυπακούεται ότι όπως σε κάθε άλλη περίπτωση σε περίπτωση επίσκεψης τηρείται το σχολικό ωράριο, τα τμήματα δηλαδή σχολούν την ώρα που σχολούν καθημερινά.
- Σε περίπτωση γιορτής το ωράριο διαμορφώνεται διαφορετικά. Για παράδειγμα στις Εθνικές γιορτές ορίζουμε τη διάρκεια της γιορτής και δε λειτουργεί το Ολοήμερο.
- Η συμμετοχή στις παρελάσεις είναι **υποχρεωτική** και όχι προαιρετική, σε περίπτωση κωλύματος θα πρέπει να ενημερώνεται ο διευθυντής από τον γονέα – κηδεμόνα. Τηρείται το ωράριο εκτός από τις περιπτώσεις που προκύπτει πρόωρη αποχώρηση

## **5. Συνεργασία Σχολείου - Οικογένειας - Συλλόγου Γονέων/Κηδεμόνων**

Το Σχολείο πρέπει να βρίσκεται σε αгаστή συνεργασία με την οικογένεια του μαθητή/της μαθήτριας, με τον Σύλλογο Γονέων/Κηδεμόνων και Φορέων, των οποίων όμως ο ρόλος πρέπει να είναι διακριτός

### **Οι γονείς:**

- Έχουν δικαίωμα και πρέπει να ενημερώνονται τακτικά για την πρόοδο και συμπεριφορά των παιδιών τους από τον εκπαιδευτικό της τάξης. Για το λόγο αυτό ο κάθε εκπαιδευτικός έχει την υποχρέωση να ορίσει μία μέρα της εβδομάδας και μία ώρα που δεν θα ασκεί τα διδακτικά του καθήκοντα, να έχει τηλεφωνική επικοινωνία με γονείς που θα ήθελαν να ενημερωθούν για την πρόοδο ή τη συμπεριφορά των παιδιών τους.
- Ο οποιοσδήποτε εκπαιδευτικός θα έχει το δικαίωμα, όταν αυτός κρίνει, μετά από την συνεννόηση του με το Δ/ντή του σχολείου, να συγκαλέσει συνάντηση (ομαδική ή ατομική) μέσω τηλεδιάσκεψης ή στο προαύλιο του σχολείου, μετά τη λήξη μαθημάτων για την ενημέρωσή τους.
- Ενημερώνονται για όλες τις ανακοινώσεις του σχολείου με έντυπο τύπο, αλλά ταυτόχρονα και από το **blog** του Σχολείου και με **mail**.
- Οι γονείς, θα πρέπει να συμπεριφέρονται στους εκπαιδευτικούς με ευγένεια που επιβάλλει το λειτούργημά τους και ο χώρος του σχολείου

### **5 α. Ο γονέας:**

- Δεν επιτρέπεται να νουθετεί, επιπλήττει και να τιμωρεί άλλο παιδί εκτός του δικού του
- Δεν επιτρέπεται να ασκεί σωματική βία τόσο στο παιδί του όσο και σε άλλο
- Δεν βρίσκεται στο χώρο του σχολείου χωρίς λόγο
- Σε περίπτωση απουσίας του παιδιού ο γονέας ενημερώνει το σχολείο ή το σχολείο επικοινωνεί με τον γονέα
- Οι γονείς που επιθυμούν να εξυπηρετούνται διοικητικά από το σχολείο καλό είναι να το πράττουν κατά το διάστημα από τις **08:20'** ως και **09:30'** χρησιμοποιώντας για την είσοδο και έξοδό τους από το σχολείο την είσοδο της καγκελόπορτας.
- Σε περίπτωση διαζυγίου ο γονέας ενημερώνει το σχολείο ποιος έχει την κηδεμονία του παιδιού

## **6. Ποιότητα του σχολικού χώρου**

Οι καθαροί και συντηρημένοι χώροι αιθουσών, εργαστηρίων, του αύλειου χώρου, της σχολικής περιουσίας, κ.λπ. διαμορφώνουν τον περιβάλλοντα χώρο μέσα στον οποίο είναι δυνατόν να καλλιεργηθεί η ψυχή του παιδιού

Φθορές, ζημιές και κακή χρήση της περιουσίας του Σχολείου αποδυναμώνουν τις εκπαιδευτικές δυνατότητές του και παιδαγωγικά εθίζουν τον μαθητή/τη μαθήτρια στην αντίληψη της απαξίωσης της δημόσιας περιουσίας

Ενδεικτικοί κανόνες:

Βιβλία, τετράδια, θρανία, καθαρά



Αποκατάσταση ζημιών από τους γονείς

Σεβασμός στα αντικείμενα των συμμαθητών τους. Δεν επιτρέπεται να χρησιμοποιούν πράγματα άλλων, χωρίς την άδειά τους.

Όταν οι μαθητές βρίσκουν κάτι που δεν τους ανήκει το παραδίδουν στο/στη Διευθυντή ή τον/την δάσκαλο/λα της τάξης

Καθαρισμός σε κάθε διάλειμμα τις τουαλέτες του σχολείου και απολύμανση

Απολύμανση των θρανίων σε κάθε διάλειμμα προσωπικό καθαριότητας

Καθαριότητα του αύλειου χώρου από το προσωπικό καθαριότητας και η διατήρησή του από τους μαθητές

Ο Εσωτερικός Κανονισμός Λειτουργίας είναι το θεμέλιο πάνω στο οποίο μπορεί το Σχολείο να οικοδομήσει για να πετύχει τους στόχους και το όραμά του

Θέματα που ανακύπτουν και δεν προβλέπονται από τον Κανονισμό, αντιμετωπίζονται κατά περίπτωση από τον Διευθυντή/τη Διευθύντρια του Σχολείου και τον Σύλλογο Διδασκόντων/Διδασκουσών, καθώς και από τον Συντονιστή/τη Συντονίστρια Εκπαιδευτικού Έργου, σύμφωνα με τις αρχές της παιδαγωγικής επιστήμης και την εκπαιδευτική νομοθεσία, σε πνεύμα συνεργασίας με όλα τα μέλη της σχολικής κοινότητας

**Ο Εσωτερικός Κανονισμός Λειτουργίας ισχύει για ένα σχολικό έτος 2023-2024**

Δραβήσκος 19 Σεπτεμβρίου 2023

Ο Διευθυντής

Γεώργιος Δ. Ρέκλος

Εγκρίνεται	
Συντονιστής Εκπαιδευτικού Έργου (έχει την παιδαγωγική ευθύνη του σχολείου)  <b>Πούλιος Ιωάννης</b>  Ημερομηνία: Σέρρες / 09 / 2023	Διευθυντής Εκπαίδευσης ΠΕ Σερρών  <b>Καραβασίλης Ιωάννης</b>  Ημερομηνία: Σέρρες / 09 / 2023