

Σχολικό έτος 2023-2024

Εσωτερικός Κανονισμός Λειτουργίας

1^ο Δημοτικό Σχολείο Αγίου Στεφάνου

Περιεχόμενα

Εισαγωγή	3
Σύνταξη, έγκριση και τήρηση του Κανονισμού.	3
Ταυτότητα και όραμα του Σχολείου μας.....	3
1. Βασικές αρχές και στόχοι του Εσωτερικού Κανονισμού Λειτουργίας.....	3
2. Λειτουργία του Σχολείου	4
I. Διδακτικό ωράριο.....	3
II. Προσέλευση και αποχώρηση μαθητών/μαθητριών	4
III. Ωρολόγιο Πρόγραμμα του Σχολείου	6
3. Σχολική και Κοινωνική Ζωή	6
I. Φοίτηση.....	6
II. Σχολικοί χώροι.....	6
III. Διάλειμμα.....	6
IV. Σχολική εργασία	7
V. Συμπεριφορά - Δικαιώματα - Υποχρεώσεις	8
VI. Παιδαγωγικός έλεγχος.....	10
VII Καινοτόμες πρακτικές που έχουν υιοθετηθεί στο σχολείο.....	11
VIII Άλλα θέματα.....	11
Προσωπικά δεδομένα.....	11
Εμβολιασμός μαθητών/μαθητριών.....	11
Περίθαλψη και Πρώτες Βοήθειες.....	11
Ασθένεια μαθητών/μαθητριών.....	11
4. Επικοινωνία και Συνεργασία Γονέων/Κηδεμόνων-Σχολείου.....	12
I. Σημασία της επικοινωνίας και της συνεργασίας Σχολείου-οικογένειας.....	12
II. Διαδικασίες ενημέρωσης και επικοινωνίας Σχολείου και γονέων/κηδεμόνων	12
III. Σύλλογος Γονέων και Κηδεμόνων.....	13
IV.Σχολικό Συμβούλιο.....	12
5: Πολιτική του Σχολείου προστασίας από πιθανούς κινδύνους.....	13
Αντιμετώπιση έκτακτων αναγκών.....	14
Χώρος συγκέντρωσης σε περίπτωση ανάγκης.....	15
Ειδικό σχέδιο αποχώρησης λόγω έκτακτος αναγκών.....	16
6: Εσωτερικός Κανονισμός Λειτουργίας- Διαδικασίες διασφάλισης της εφαρμογής του	16
Πηγές.....	17

Εισαγωγή

Ο Εσωτερικός Κανονισμός Λειτουργίας του Σχολείου (άρθρο 37, Ν. 4692/2020) περιλαμβάνει το σύνολο των όρων και των κανόνων που αποτελούν προϋποθέσεις για να πραγματοποιείται ανενόχλητα, μεθοδικά και αποτελεσματικά το έργο του Σχολείου μας λαμβάνοντας υπόψη τις ιδιαίτερες συνθήκες λειτουργίας του.

Βασίζεται σε όσα προβλέπονται από το Υπουργείο Παιδείας και Θρησκευμάτων για την εκπαίδευση και τη λειτουργία των δημόσιων και ιδιωτικών σχολείων.

Σύνταξη, τήρηση του Κανονισμού

Η ακριβής τήρησή του αποτελεί ευθύνη και υποχρέωση όλων των μελών της σχολικής μας κοινότητας: της Διεύθυνσης του Σχολείου, του Συλλόγου Διδασκόντων, του βοηθητικού προσωπικού, των μαθητών/μαθητριών, των γονέων και κηδεμόνων, καθώς και κάθε ατόμου που παραβρίσκεται στη σχολική μονάδα κατά τη διάρκεια λειτουργίας της.

Ταυτότητα και όραμα του Σχολείου

Το 1^ο Δημοτικό Σχολείο Αγίου Στεφάνου ανήκει στη Διεύθυνση Πρωτοβάθμιας Εκπ/σης Ανατολικής Αττικής της Περιφερειακής Δ/σης Π/θμιας και Δ/θμιας Εκπ/σης Αττικής. Βρίσκεται στη Λεωφόρο Λίμνης Μαραθώνος 4 της Κοινότητας Αγίου Στεφάνου του Δήμου Διονύσου Αττικής. Στεγάζεται σ' ένα **παλιό κτίριο (κατασκευής περίπου 1926)** . Η πρόσβαση σ' αυτό γίνεται από την κεντρική είσοδο για τους μαθητές/-τριες όλων των τάξεων.

Το 1^ο Δημοτικό Σχολείο αποτελείται από 2 ορόφους, διαθέτει εσωτερικό κι εξωτερικό κλιμακοστάσιο, βοηθητικούς χώρους, όπως: 3 τουαλέτες αγοριών, 2 τουαλέτες κοριτσιών, 2 εκπ/κών και 2 μικρές αποθήκες.

1. Βασικές αρχές και στόχοι του Εσωτερικού Κανονισμού Λειτουργίας

Το Σχολείο είναι ο χώρος εργασίας μας, το δεύτερο σπίτι μας και προσφέρει αγωγή και εκπαίδευση με στόχο την ολοκληρωμένη και πολύπλευρη ανάπτυξη της προσωπικότητας κάθε μαθητή/μαθήτριας. Για να λειτουργήσει ομαλά και αποδοτικά όλα τα μέλη της σχολικής κοινότητας (μαθητές/ μαθήτριες, εκπαιδευτικοί, γονείς, εμπλεκόμενοι φορείς) αποδέχονται και σέβονται τα δικαιώματα και τις υποχρεώσεις τους.

Ο παρών κανονισμός έχει σκοπό να δημιουργήσει τις προϋποθέσεις, ώστε να πραγματοποιηθεί αποτελεσματικότερα η εκπαιδευτική διαδικασία και το Σχολείο να λειτουργεί ως μια κοινότητα αγωγής, με κοινό στόχο την πρόοδο των μαθητών αλλά και την υιοθέτηση σημαντικών αξιών, όπως η συνεργασία και η αλληλεγγύη, ο αμοιβαίος σεβασμός, η αποδοχή της ιδιαιτερότητας και διαφορετικότητας του «άλλου», η ενσυναίσθηση, η πειθαρχία όλων σε κοινούς συμφωνημένους κανόνες, η περιβαλλοντική συνείδηση, η αγωγή υγείας κ.λπ.

2. Λειτουργία του Σχολείου

I. Διδακτικό ωράριο

Η έναρξη, η λήξη, η διάρκεια μαθημάτων του υποχρεωτικού προγράμματος και του Ολοήμερου, τα διαλείμματα, ο χρόνος διδασκαλίας κάθε διδακτικού αντικειμένου, καθώς και η έναρξη και η λήξη του διδακτικού έτους καθορίζονται από τις κείμενες διατάξεις και αποφάσεις του Υ.ΠΑΙ.Θ. Ανακοινώνονται στους γονείς- κηδεμόνες και τους μαθητές/μαθήτριες με την έναρξη του διδακτικού έτους και αναρτώνται στην ιστοσελίδα του Σχολείου.

Για το σχολικό έτος 2023-2024 το πρόγραμμα του Σχολείου μας διαμορφώνεται ως εξής, εκτός αν το Υ.ΠΑΙ.Θ αποφασίσει τη σύγχρονη εξ αποστάσεως διδασκαλία λόγω της πανδημίας (COVID-19):

Υποχρεωτικό πρόγραμμα:

- Υποδοχή μαθητών/μαθητριών στο Σχολείο: 08:00-08:15
- Έναρξη 1^{ης} διδακτικής περιόδου: 08:15
- Λήξη υποχρεωτικού προγράμματος –αποχώρησης μαθητών/μαθητριών: 13:15

Ολοήμερο πρόγραμμα

(για τους μαθητές/μαθήτριες που συμμετέχουν στην πρωινή ζώνη και στο Ολοήμερο πρόγραμμα)

- Έναρξη πρωινής ζώνης: 07:00-07:15 - Διάρκεια πρωινής ζώνης :07:15 - 08:00
- Έναρξη λειτουργίας των δραστηριοτήτων Ολοήμερου προγράμματος: 13:20
- Λήξη δραστηριοτήτων Ολοήμερου προγράμματος: 16:00

Οι γονείς-κηδεμόνες των μαθητών/μαθητριών που είναι εγγεγραμμένοι στο Ολοήμερο πρόγραμμα δηλώνουν κατά την εγγραφή τους την ακριβή ώρα αναχώρησης (στις 15:00 ή στις 16:00).

II. Προσέλευση και αποχώρηση μαθητών/μαθητριών

Η ώρα προσέλευσης των μαθητών/μαθητριών είναι 08:00-08:15.

Η είσοδος στο προαύλιο επιτρέπεται μόνο στους μαθητές/μαθήτριες και το προσωπικό του σχολείου (η είσοδος στον χώρο του Σχολείου γονέων- κηδεμόνων και άλλων επισκεπτών γίνεται μόνο κατόπιν **τηλεφωνικής επικοινωνίας** με το Σχολείο (τηλ: **210 8140052**).

Οι μαθητές/μαθήτριες όλων των τάξεων προσέρχονται από την κεντρική είσοδο (Λ.Λ.Μαραθώνος 4). Στη συνέχεια οι μαθητές/μαθήτριες κατευθύνονται σε συγκεκριμένο χώρο της αυλής και επιτηρούνται από τους εφημερεύοντες εκπαιδευτικούς, σύμφωνα με τον πίνακα εφημεριών.

Στις 8.15 πραγματοποιείται στο προαύλιο η πρωινή προσευχή παρουσία όλων των μαθητών.

Σε περίπτωση καθυστερημένης προσέλευσης οι μαθητές/μαθήτριες, χτυπούν το κουδούνι

της εξώπορτας και εισέρχονται κανονικά στην αίθουσά τους.

Δεν επιτρέπεται η παραμονή των μαθητών/μαθητριών στις αίθουσες ή στους διαδρόμους του Σχολείου.

Σε περίπτωση κακοκαιρίας οι μαθητές/μαθήτριες, κατά τη διάρκεια των διαλειμμάτων, παραμένουν στις αίθουσές τους με την εποπτεία του/της εκπαιδευτικού που έχει μάθημα την προηγούμενη ώρα και είναι ιδιαίτερα προσεκτικοί.

Η **αποχώρηση** των μαθητών/μαθητριών του 1^{ου} Δημοτικού Σχολείου Αγίου Στεφάνου, υπό την εποπτεία των εφημερευόντων ανά ημέρα σύμφωνα με τον πίνακα εφημεριών, γίνεται ως εξής:

- Οι μαθητές/μαθήτριες των Α' και Β' τάξεων, καθώς και τα αδέρφια τους των μεγαλύτερων τάξεων από την έξοδο επί της Οδού Χρ. Σμύρνης στις 13:15
- Οι μαθητές/μαθήτριες των Γ, Δ', Ε' και η Στ' τάξεων από την κεντρική έξοδο επί της Λ.Λ.Μαραθώνος 4 στις 13:15

Εκπαιδευτικοί συνοδεύουν τα τμήματα μέχρι και τις δύο εξόδους, ενώ έχει οριστεί και ένας εκπαιδευτικός για την κάθε έξοδο ανά ημέρα, ο οποίος συντονίζει την έξοδο των μαθητών.

Οι γονείς-κηδεμόνες διευκολύνουν την αποχώρηση των μαθητών/μαθητριών απομακρύνοντας τα αυτοκίνητά τους από τις εξόδους του Σχολείου και περιμένοντας στο πεζοδρόμιο ανά τάξη τηρώντας αποστάσεις.

Στο τέλος του Ολοήμερου προγράμματος οι μαθητές/μαθήτριες που είναι εγγεγραμμένοι σε αυτό αποχωρούν από την κεντρική έξοδο του Σχολείου (Λ.Λ.Μαραθώνος 4), σύμφωνα με την ώρα αποχώρησης που έχουν δηλώσει οι γονείς-κηδεμόνες τους κατά την εγγραφή τους στη νέα σχολική χρονιά (15:00 ή στις 16.00).

Οι μαθητές/μαθήτριες που συνοδεύονται καθημερινά, κατά την αποχώρησή τους περιμένουν τον γονέα/κηδεμόνα τους και δε φεύγουν ποτέ από το Σχολείο χωρίς τη συνοδεία τους. Γονείς και κηδεμόνες που κωλύονται να παραλαμβάνουν τα τέκνα τους είναι υποχρεωμένοι να δηλώσουν στην αρχή του σχολικού έτους το πρόσωπο/α που θα τα παραλαμβάνουν.

Οι γονείς/κηδεμόνες προσέρχονται έγκαιρα για την παραλαβή των μαθητών/μαθητριών και παραμένουν έξω από τις εισόδους του σχολείου, χωρίς να παρεμποδίζουν τη διαδικασία αποχώρησης.

Όσοι από τους μαθητές και τις μαθήτριες αποχωρούν χωρίς συνοδεία γονέων/κηδεμόνων, έχουν απαραίτητα προσκομίσει υπεύθυνη δήλωση στην αρχή του σχολικού έτους οι γονείς/κηδεμόνες τους.

Κάθε καθυστέρηση στην προσέλευση των συνοδών δημιουργεί κινδύνους για την ασφάλεια των μαθητών/μαθητριών που ολοκληρώνουν το πρόγραμμά τους, αλλά και αυτών που παρακολουθούν το Ολοήμερο Πρόγραμμα.

Σε περιπτώσεις δυσμενών καιρικών συνθηκών οι γονείς/κηδεμόνες παραλαμβάνουν τους μαθητές/μαθήτριες από τις αίθουσές τους (για οποιαδήποτε αλλαγή στο πρόγραμμα, οι γονείς/κηδεμόνες ενημερώνονται από το Σχολείο με γραπτή ανακοίνωση, με μήνυμα ηλεκτρονικού ταχυδρομείου και ανάρτηση στην ιστοσελίδα του).

Οι μαθητές /μαθήτριες δε φεύγουν από το Σχολείο πριν τη λήξη του διδακτικού ωραρίου. Αν παρουσιαστεί ανάγκη έκτακτης αποχώρησης (π.χ. ασθένεια), ενημερώνεται ο γονέας/κηδεμόνας για να προσέλθει στο Σχολείο και να συνοδεύσει το παιδί, αφού προηγουμένως συμπληρώσει υπεύθυνη δήλωση πρόωρης αποχώρησης.

III. Ωρολόγιο Πρόγραμμα του Σχολείου

Το Σχολείο μας εφαρμόζει το Ωρολόγιο Πρόγραμμα, όπως αυτό ορίζεται από τις εγκυκλίους του Υ.ΠΑΙ.Θ και εξειδικεύεται από τον Σύλλογο Διδασκόντων με ευθύνη του Διευθυντή. Οι γονείς/κηδεμόνες ενημερώνονται έγκαιρα για προγραμματισμένες ή έκτακτες (γνωστές όμως εκ των προτέρων) αλλαγές που προκύπτουν στο Ωρολόγιο Πρόγραμμα, κατά τη διάρκεια του σχολικού έτους, όπως επίσης και αλλαγές που σχετίζονται με αλλαγή διδασκόντων ως προς τα γνωστικά αντικείμενα.

3. Σχολική και Κοινωνική Ζωή

I. Φοίτηση

Η φοίτηση των μαθητών/μαθητριών, σύμφωνα με την ισχύουσα Νομοθεσία, είναι **υποχρεωτική** και εποπτεύεται από τον/την εκπαιδευτικό της τάξης, ο οποίος/η οποία καταγράφει τις καθημερινές απουσίες και τις καταχωρεί στο πληροφοριακό σύστημα του Υ.ΠΑΙ.Θ. Η ελλιπής φοίτηση και μάλιστα χωρίς σοβαρό λόγο, δυσχεραίνει τόσο το σχολικό έργο όσο και την πρόοδο των μαθητών/μαθητριών. Την ουσιαστική αλλά και την τυπική ευθύνη απέναντι στο Σχολείο και την Πολιτεία για τη φοίτηση των μαθητών, φέρουν κατά το νόμο οι γονείς/κηδεμόνες τους. Όσον αφορά στη συμμετοχή των παιδιών στο μάθημα της Φυσικής Αγωγής είναι απαραίτητη η συμπλήρωση Ατομικού Δελτίου Υγείας για τους μαθητές/μαθήτριες των τάξεων Α', και Δ' σύμφωνα με σχετική εγκύκλιο.

II. Σχολικοί χώροι

Κοινός στόχος όλων είναι ο σεβασμός του σχολικού χώρου. Ο σεβασμός στα περιουσιακά στοιχεία του Σχολείου, τις υποδομές, τον εξοπλισμό, αλλά και το φυσικό περιβάλλον του Σχολείου αποτελεί βασική υποχρέωση όλων των μελών της σχολικής κοινότητας. Με το ίδιο σκεπτικό υπάρχει φροντίδα για την τάξη και την καλαισθησία στις σχολικές αίθουσες, καθώς είναι ο ιδιαίτερος χώρος, όπου παραμένουν και εργάζονται μαθητές/μαθήτριες και εκπαιδευτικοί πολλές ώρες. Φροντίδα όλων να διατηρούνται οι χώροι καθαροί.

III. Διάλειμμα

Κατά τη διάρκεια του διαλείμματος οι μαθητές/μαθήτριες βγαίνουν στο προαύλιο με την εποπτεία εκπαιδευτικών οι οποίοι έχουν μάθημα την προηγούμενη ώρα με τους συγκεκριμένους μαθητές/μαθήτριες, όπως έχει καθοριστεί για κάθε τάξη, ώστε να αποφεύγεται ο συνωστισμός και να μειώνεται η πιθανότητα ατυχημάτων:

- Οι μαθητές/μαθήτριες των **Α' και Β'** τάξεων στο χώρο μέχρι το γήπεδο του βόλει.
- Οι μαθητές/μαθήτριες των **Γ' και Δ'** τάξεων, στο μισό γήπεδο του μπάσκετ προς το σχολείο.
- Οι μαθητές/μαθήτριες των **Στ' τάξη** στο μισό γήπεδο του μπάσκετ προς την έξοδο του σχολείου.
- Οι μαθητές/μαθήτριες της **Ε' τάξης** στο χώρο μετά το γήπεδο του μπάσκετ μέχρι και την πόρτα της εξόδου του σχολείου.

Σε περίπτωση κακοκαιρίας οι μαθητές/μαθήτριες παραμένουν στις αίθουσές τους υπό την επίβλεψη του/της εκπαιδευτικού που έχει μάθημα την προηγούμενη ώρα με τους συγκεκριμένους μαθητές και είναι ιδιαίτερα προσεκτικοί.

Με την ολοκλήρωση κάθε διδακτικής ώρας, κατά τη διάρκεια των διαλειμμάτων ο/η εκπαιδευτικός εξέρχεται τελευταίος/τελευταία, κλείνοντας την πόρτα της αίθουσας και εποπτεύοντας τους μαθητές μέχρι να φτάσουν στο προκαθορισμένο προαύλιο. Δεν επιτρέπεται η παραμονή των μαθητών και των μαθητριών στις αίθουσες ή στους διαδρόμους του Σχολείου.

Το διάλειμμα είναι χρόνος παιχνιδιού, ανάπτυξης κοινωνικών σχέσεων αλλά και χρόνος ικανοποίησης βιολογικών αναγκών (φαγητό, νερό, πλύσιμο χεριών, σωματικές ανάγκες). Στον προαύλιο χώρο απαγορεύονται τα παιχνίδια με μπάλα ή μπαλάκια στο Υποχρεωτικό πρόγραμμα. Επιτρέπονται συγκεκριμένα παιχνίδια μπάλας που έχουν υποδειχτεί από την καθηγήτρια Φυσικής Αγωγής του σχολείου μας και έχουν την καθολική αποδοχή από το Σύλλογο Διδασκόντων. Όσο για το Ολοήμερο πρόγραμμα παιχνίδια μπάλας κρίνονται κατά περιπτώσει από τον εκάστοτε Υπεύθυνο του Ολοήμερου. Οι μαθητές / μαθήτριες αλληλεπιδρούν, παίζουν αρμονικά και για οποιοδήποτε πρόβλημα ή δυσκολία αντιμετωπίζουν, απευθύνονται στους εφημερεύοντες εκπαιδευτικούς που βρίσκονται στο προαύλιο, σύμφωνα με τον πίνακα εφημεριών.

Κατά τη διάρκεια του διαλείμματος δεν επιτρέπεται κανένας ανήλικος ή ενήλικος να παρακολουθεί, να συνομιλεί ή να δίνει αντικείμενα σε μαθητές/μαθήτριες του Σχολείου από τα κάγκελα του προαυλίου χώρου. Εάν επιθυμεί να δώσει φαγητό στο παιδί του, αυτό παραδίδεται από τον γονέα/κηδεμόνα στους εφημερεύοντες εκπαιδευτικούς του Σχολείου.

Μόλις χτυπήσει το κουδούνι για μάθημα οι μαθητές/μαθήτριες προσέρχονται στους προκαθορισμένους χώρους συγκέντρωσης για κάθε τάξη, όπου τους παραλαμβάνουν οι εκπαιδευτικοί με τους οποίους έχουν μάθημα και τους συνοδεύουν στην αίθουσα διδασκαλίας ή στο προαύλιο σε περίπτωση που έχουν το μάθημα της Φυσικής Αγωγής.

IV. Σχολική εργασία

Οι μαθητές και μαθήτριες παρακολουθούν και συμμετέχουν ενεργά στην καθημερινή διδακτική διαδικασία και δεν παρακωλύουν το μάθημα σεβόμενοι το δικαίωμα των συμμαθητών /συμμαθητριών τους για μάθηση. Για την απρόσκοπτη διεξαγωγή του μαθήματος φέρνουν μαζί τους καθημερινά τα απαραίτητα βιβλία και μόνο ό,τι είναι απαραίτητο για τη σχολική εργασία τους. Όταν ανατίθεται στα παιδιά εργασία για το σπίτι (κατ' οίκον εργασία) αυτή είναι σχεδιασμένη από τον/την εκπαιδευτικό της τάξης σύμφωνα με τις ανάγκες και το επίπεδο του κάθε μαθητή/ μαθήτριας. Οι κατ' οίκον εργασίες ενίοτε αποτελούν συμπλήρωμα της εργασίας που γίνεται στην τάξη. Τα παιδιά μαθαίνουν να εργάζονται μόνο τους, να δημιουργούν, να αυτενεργούν, να είναι υπεύθυνα. Οι γονείς/κηδεμόνες συμμετέχουν στη μελέτη του παιδιού τους, επιβλέποντάς το, βοηθώντας το να αναστοχάζεται επί των πρακτικών μελέτης του. Στόχος είναι το παιδί να μάθει να διαβάξει αυτόνομα, όσον το δυνατό νωρίτερα ακολουθώντας την πορεία της φθίνουσας

καθοδήγησης. Οι γονείς/κηδεμόνες δεν διεκπεραιώνουν τις εργασίες του παιδιού αντί αυτού και αποφεύγουν να του προκαλούν άγχος. Η εμπιστοσύνη μεταξύ γονέων/κηδεμόνων και εκπαιδευτικών έχει κοινό στόχο την υγιή ανάπτυξη παιδιών με ολοκληρωμένη προσωπικότητα.

V. Συμπεριφορά - Δικαιώματα - Υποχρεώσεις

Ο Διευθυντής

- Συμβάλλει στη δημιουργία κλίματος δημοκρατικής συμπεριφοράς των διδασκόντων/διδασκουσών και των μαθητών/μαθητριών και είναι υπεύθυνη, σε συνεργασία με τους διδάσκοντες/ουσες, για την τήρηση της πειθαρχίας.
- Ενημερώνει τον Σύλλογο των Διδασκόντων για την εκπαιδευτική νομοθεσία, τις εγκυκλίους και τις αποφάσεις που αφορούν τη λειτουργία του Σχολείου και την εφαρμογή των προγραμμάτων εκπαίδευσης.
- Λαμβάνει μέριμνα για την εξασφάλιση παιδαγωγικών μέσων και εργαλείων, την καλή χρήση τους στη σχολική τάξη, τη λειτουργικότητα και την αντικατάστασή τους, σε περίπτωση φθοράς
- Είναι υπεύθυνος, μαζί με τους/τις εκπαιδευτικούς, για την καθαριότητα και αισθητική των χώρων του διδακτηρίου, καθώς και για την προστασία της υγείας και ασφάλειας των μαθητών/μαθητριών.
- Απευθύνει στους διδάσκοντες/στις διδάσκουσες, όταν είναι απαραίτητο, συστάσεις με πνεύμα συναδελφικής αλληλεγγύης.

Η Υποδιευθύντρια

- Συνεπικουρεί το έργο του Διευθυντή και τον αναπληρώνει σε κάθε απουσία του.

Οι εκπαιδευτικοί

- Εκπαιδεύουν τους μαθητές/μαθήτριες, σύμφωνα με τους σκοπούς και τους στόχους της εκπαίδευσης και μέσα στο πλαίσιο της εκπαιδευτικής πολιτικής, με την καθοδήγηση των Στελεχών της εκπαίδευσης.
- Προετοιμάζουν καθημερινά και οργανώνουν το μάθημά τους, εφαρμόζοντας σύγχρονες και κατάλληλες μεθόδους διδασκαλίας, με βάση τις ανάγκες των μαθητών/μαθητριών και τις ιδιαιτερότητες των γνωστικών αντικειμένων.
- Συνεργάζονται με τους μαθητές/μαθήτριες, σέβονται την προσωπικότητά τους, καλλιεργούν και εμπνέουν σ' αυτούς, κυρίως με το παράδειγμά τους, δημοκρατική συμπεριφορά.
- Μεριμνούν για τη δημιουργία κλίματος αρμονικής συνεργασίας και συνεχούς και αμφίδρομης επικοινωνίας με τους γονείς/κηδεμόνες των μαθητών/μαθητριών, και τους ενημερώνουν για τη φοίτηση, τη διαγωγή και την επίδοση των παιδιών τους.
- Φροντίζουν για την πρόοδο όλων των μαθητών /μαθητριών τους και τους προσφέρουν παιδεία διανοητική, ηθική και κοινωνική.
- Συμβάλλουν στην εμπέδωση ενός ήρεμου, θετικού, συνεργατικού, συμπεριληπτικού, εποικοδομητικού σχολικού κλίματος.

- Ενδιαφέρονται για τις συνθήκες ζωής των μαθητών/μαθητριών τους στην οικογένεια και στο ευρύτερο κοινωνικό περιβάλλον, λαμβάνουν υπόψη τους παράγοντες που επηρεάζουν την πρόοδο και συμπεριφορά των μαθητών/μαθητριών τους και υιοθετούν κατάλληλες παιδαγωγικές ενέργειες, ώστε να αντιμετωπισθούν πιθανά προβλήματα.
- Ενθαρρύνουν τους μαθητές/μαθήτριες να συμμετέχουν ενεργά στη διαμόρφωση και λήψη αποφάσεων για θέματα που αφορούν τους ίδιους και το Σχολείο και καλλιεργούν τις αρχές και το πνεύμα αλληλεγγύης και συλλογικότητας.
- Συνεργάζονται με τον Διευθυντή, τους γονείς και τον Συντονιστή Εκπαίδευσης για την καλύτερη δυνατή παιδαγωγική αντιμετώπιση προβλημάτων συμπεριφοράς, σεβόμενοι την προσωπικότητα και τα δικαιώματα των μαθητών/μαθητριών.
- Ανανεώνουν και εμπλουτίζουν τις γνώσεις τους, σχετικά με τα διάφορα γνωστικά αντικείμενα και τις επιστήμες της αγωγής, τόσο μέσω των διάφορων μορφών επιμόρφωσης και επιστημονικής παιδαγωγικής καθοδήγησης, που παρέχονται θεσμικά από το σύστημα της οργανωμένης εκπαίδευσης, όσο και με την αυτοεπιμόρφωση.

Οι μαθητές/μαθήτριες

- Αποδίδουν σεβασμό, με τα λόγια και τις πράξεις τους, προς κάθε μέλος της σχολικής κοινότητας.
- Κατά τη διάρκεια των μαθημάτων τηρούν τους κανόνες της τάξης. Συμμετέχουν ενεργά στην καθημερινή παιδευτική διδακτική διαδικασία και δεν παρακωλύουν το μάθημα, σεβόμενοι το δικαίωμα των συμμαθητών/συμμαθητριών για μάθηση.
- Απευθύνονται στους/στις εκπαιδευτικούς και στη Διεύθυνση του Σχολείου και ζητούν τη βοήθειά τους, για κάθε πρόβλημα που τους απασχολεί και τους δημιουργεί εμπόδιο στη σχολική ζωή και πρόδο τους .
- Προσέχουν και διατηρούν καθαρούς όλους τους χώρους του Σχολείου. Ταυτόχρονα ενδιαφέρονται για το σχολικό κτίριο και την υλική περιουσία του. Επίσης, δεν καταστρέφουν τα σχολικά βιβλία που παρέχονται δωρεάν από την πολιτεία.
- Αποφεύγουν ρητά την άσκηση οποιασδήποτε μορφής βίας (σωματική, λεκτική ή ψυχολογική).
- Προσπαθούν να λύνουν τις αντιθέσεις ή διαφωνίες με διάλογο, ακολουθώντας διαδοχικά τα παρακάτω βήματα:
 1. Συζητούν άμεσα και ειρηνικά με αυτόν που έχουν τη διαφορά.
 2. Απευθύνονται στον υπεύθυνο εκπαιδευτικό τμήματος ή στον Σύμβουλο Σχολικής Ζωής.
 3. Απευθύνονται στο Διευθυντή.
- Συμβάλλουν στην υιοθέτηση αειφορικών πρακτικών, όπως η εξοικονόμηση ενέργειας και η ανακύκλωση υλικών.

- Στις σχολικές εκδηλώσεις και γιορτές αλλά και στις διδακτικές επισκέψεις εκτός Σχολείου, ακολουθούν τους /τις συνοδούς εκπαιδευτικούς και συμπεριφέρονται με ευγένεια και ευπρέπεια.
- Επικοινωνούν, όταν υπάρχει ανάγκη, με τους γονείς/κηδεμόνες τους, μέσω των τηλεφώνων του Σχολείου, αφού ζητήσουν άδεια.

Γονείς και κηδεμόνες

- Φροντίζουν ώστε το παιδί να έρχεται έγκαιρα και ανελλιπώς στο Σχολείο και να ενημερώνουν σε περίπτωση απουσίας του.
- Διαβάζουν προσεκτικά όλες τις έντυπες ανακοινώσεις που μεταφέρουν τα παιδιά τους ή αναρτώνται στον πίνακα ανακοινώσεων καθώς και τις ηλεκτρονικές ανακοινώσεις όπως και το ιστολόγιο του Σχολείου, ώστε να ενημερώνονται για θέματα λειτουργίας του Σχολείου.
- Συνεργάζονται αρμονικά σε προσωπικό επίπεδο με τη Διεύθυνση και τον Σύλλογο των Διδασκόντων για θέματα που αφορούν τους μαθητές/μαθήτριες.
- Για οποιοδήποτε θέμα, παιδαγωγικό, διδακτικό ή διοικητικό, απευθύνονται αρχικά στον/στην υπεύθυνο/υπεύθυνη εκπαιδευτικό και λαμβάνουν σχετική ενημέρωση και υποστήριξη. Σε περίπτωση που δεν διευθετηθεί το θέμα, απευθύνονται, από κοινού, στο Διευθυντή του Σχολείου και συνεξετάζουν τις πιθανές διευθετήσεις του ζητήματος.
- Ενημερώνουν έγκαιρα και προσκομίζουν τα σχετικά έγγραφα, αν υπάρχουν, για κάθε ειδικό θέμα που αντιμετωπίζουν τα παιδιά τους (θέματα υγείας, ειδικές εκπαιδευτικές ικανότητες ή ανάγκες, θέματα οικογενειακής και κοινωνικής κατάστασης) τα οποία μπορούν να επηρεάσουν την επίδοση, τη φοίτηση και συμπεριφορά του παιδιού τους και ζητούν τη συνδρομή του Σχολείου.
- Συμπληρώνουν τις απαραίτητες υπεύθυνες δηλώσεις συναίνεσης για τη συμμετοχή των παιδιών τους στις διδακτικές επισκέψεις, καθώς και στις εκπαιδευτικές δράσεις που οργανώνει το Σχολείο εντός και εκτός σχολικού χώρου.
- Προσκομίζουν έγκαιρα συμπληρωμένο το Ατομικό Δελτίο Υγείας των μαθητών/μαθητριών της Α' και Δ' Τάξης σύμφωνα με τα ημερολογιακά όρια που τους ανακοινώνονται, το οποίο είναι απαραίτητο για τη συμμετοχή των μαθητών/μαθητριών στο μάθημα της Φυσικής Αγωγής, καθώς και τις λοιπές αθλητικές δραστηριότητες του Σχολείου.

VI. Παιδαγωγικός έλεγχος

Τα ζητήματα μη αποδεκτής συμπεριφοράς στο Σχολείο αποτελούν αντικείμενο συνεργασίας των γονέων/κηδεμόνων με τον/την εκπαιδευτικό υπεύθυνο της τάξης, το Διευθυντή της σχολικής μονάδας, τον Σύλλογο Διδασκόντων και τη Συντονίστρια Εκπαιδευτικού Έργου, προκειμένου να υπάρξει η καλύτερη δυνατή παιδαγωγική αντιμετώπιση του θέματος. Σε κάθε περίπτωση και πριν από οποιαδήποτε απόφαση, λαμβάνεται υπόψη η βασική αρχή του σεβασμού της προσωπικότητας και των δικαιωμάτων του παιδιού. **Οι σωματικές ποινές δεν επιτρέπονται.**

Το Σχολείο, ως φορέας αγωγής, έχει καθήκον να λειτουργεί έτσι ώστε οι μαθητές /μαθήτριες να συνειδητοποιήσουν ότι κάθε πράξη τους έχει συνέπειες, να μάθουν να αναλαμβάνουν την ευθύνη των επιλογών τους και να γίνουν υπεύθυνοι πολίτες. Αν η συμπεριφορά του μαθητή /μαθήτριας δεν εναρμονίζεται με τα αποδεκτά πρότυπα και αποκλίνει από την τήρηση του εσωτερικού κανονισμού του σχολείου, τότε ο Σύλλογος Διδασκόντων του Σχολείου, σε συνεργασία με την οικογένεια τους και τις υφιστάμενες υποστηρικτικές δομές, αναπτύσσει παιδαγωγικές παρεμβάσεις, σύμφωνα με τις αρχές της παιδαγωγικής ψυχολογίας και παιδαγωγικής επιστήμης, που διέπουν την ηλικία του, αλλά και τις κείμενες διατάξεις.

Οι γονείς/κηδεμόνες ενημερώνονται από το Σχολείο για την όποια μη αποδεκτή συμπεριφορά των παιδιών τους και των ενεργειών που θα αναληφθούν. Η στενή συνεργασία σχολείου γονέων/κηδεμόνων είναι πάντα αναγκαία και επιβεβλημένη.

VII. Καινοτόμες πρακτικές που έχουν υιοθετηθεί στο Σχολείο

Η διεξαγωγή του μαθήματος γίνεται με τη χρήση ψηφιακών τεχνολογιών, καθώς κάθε τμήμα διαθέτει φορητό ή σταθερό Η/Υ συνδεδεμένο με προτζέκτορα, εκτός από τα 2 τμήματα της Β΄ τάξης που διαθέτουν κοινό εξοπλισμό.

VIII. Άλλα θέματα

Προσωπικά δεδομένα

Τηρείται απαρέγκλιτα η ισχύουσα νομοθεσία για τα προσωπικά δεδομένα όλων των μελών τους σχολικής κοινότητας. Επιπροσθέτως, σύμφωνα με τους κείμενες διατάξεις και τον Γενικό Κανονισμό Προστασίας Δεδομένων τους Ευρωπαϊκής Ένωσης (GDPR), επιβάλλεται η γραπτή συγκατάθεση των γονέων/κηδεμόνων ως τους τη συλλογή, επεξεργασία και δημοσιοποίηση οπτικού υλικού των παιδιών τους.

Εμβολιασμός μαθητών/μαθητριών

Σύμφωνα με την γνωμοδότηση τους Εθνικής Επιτροπής Εμβολιασμών υποχρεωτικά είναι όλα εκείνα τα εμβόλια που είναι ενταγμένα στο Εθνικό Πρόγραμμα Εμβολιασμών. Ένα από τα δικαιολογητικά εγγραφής, αποτελεί και η επίδειξη του Βιβλιαρίου Υγείας ή άλλο στοιχείο από το οποίο αποδεικνύεται ότι έγιναν τα προβλεπόμενα εμβόλια.

Περίθαλψη και πρώτες βοήθειες

Το σύνολο του Εκπαιδευτικού προσωπικού προσφέρει σύμφωνα με τις ανάγκες τους σε όλους τους μαθητές την περίθαλψη και τις πρώτες βοήθειες, όταν κρίνεται απαραίτητο υπό την εποπτεία του υπεύθυνου εκπαιδευτικού στον συγκεκριμένο τομέα.

Ασθένεια μαθητών/μαθητριών

Όταν ένας μαθητής/μαθήτρια νιώθει μια αδιαθεσία, ενημερώνονται άμεσα οι γονείς/κηδεμόνες του από τον/την υπεύθυνο/η εκπαιδευτικό της τάξης του.

4. Επικοινωνία και συνεργασία Γονέων/Κηδεμόνων-Σχολείου

I. Σημασία της επικοινωνίας και της συνεργασίας Σχολείου-οικογένειας

Πολύ σημαντική παράμετρος της συνολικής λειτουργίας του Σχολείου και του κλίματος που δημιουργείται είναι η επικοινωνία και η εποικοδομητική συνεργασία με τους γονείς/κηδεμόνες των μαθητών/μαθητριών και με τον Σύλλογο Γονέων/Κηδεμόνων. Η εμπιστοσύνη του παιδιού στο Σχολείο ενισχύεται από τη θετική στάση των γονέων/κηδεμόνων προς το Σχολείο και τον/την εκπαιδευτικό. Για οποιοδήποτε αίτημα τους οι γονείς/κηδεμόνες απευθύνονται στον/στην εκπαιδευτικό της τάξης. Σε περίπτωση που δεν υπάρξει κοινά αποδεκτή λύση ή συνεννόηση, απευθύνονται στο Διευθυντή του Σχολείου.

II. Διαδικασίες ενημέρωσης και επικοινωνίας Σχολείου και γονέων/κηδεμόνων

Οι συναντήσεις για ενημέρωση των γονέων/κηδεμόνων με τους εκπαιδευτικούς προγραμματίζονται με απόφαση του Συλλόγου Διδασκόντων:

- Στην αρχή του διδακτικού έτους, όπου λαμβάνει χώρα ενημέρωση για ζητήματα που αφορούν στην εύρυθμη λειτουργία του Σχολείου.
- Μια φορά τουλάχιστον το μήνα σε προκαθορισμένη από τον/την εκπαιδευτικό του τμήματος ημέρα και ώρα, για θέματα που αφορούν στην αγωγή και πρόοδο των μαθητών/μαθητριών.
- Κάθε φορά που ο/η εκπαιδευτικός της τάξης κρίνει αναγκαία μια έκτακτη συνάντηση.
- Κατά την επίδοση του Ελέγχου προόδου ανά τρίμηνο. Εντός δέκα (10) ημερών από τη λήξη του τριμήνου, πραγματοποιείται παιδαγωγική συνάντηση του/της εκπαιδευτικού της τάξης με τους γονείς/κηδεμόνες των μαθητών/μαθητριών, προκειμένου να ενημερωθούν για την πρόοδο των παιδιών τους.
- Κατά την ολοκλήρωση του σχολικού έτους για τους τίτλους προόδου – σπουδών.
- Η είσοδος των γονέων/κηδεμόνων στο σχολικό χώρο επιτρέπεται μόνο κατά τις προβλεπόμενες ώρες συναντήσεων με τους/τις εκπαιδευτικούς των τάξεων. Οι γονείς/κηδεμόνες οφείλουν να επικαιροποιούν τα στοιχεία επικοινωνίας τους, και να ενημερώνουν άμεσα τους/τις εκπαιδευτικούς για κάθε αλλαγή, ώστε το Σχολείο να έχει τα ισχύοντα τηλέφωνα τους και τις έγκυρες ηλεκτρονικές διευθύνσεις τους για την αποστολή ενημερωτικών σημειωμάτων ή/και βεβαιώσεων για την πραγματοποίηση εκπαιδευτικών εκδρομών, για την παρακολούθηση εκπαιδευτικών θεαμάτων κ.λπ.. Επίσης, οι γονείς/κηδεμόνες θα πρέπει τακτικά να επισκέπτονται την ιστοσελίδα του Σχολείου και να ενημερώνονται υπεύθυνα και γρήγορα για τα θέματα του Σχολείου. Τέλος, οι γονείς/κηδεμόνες θα πρέπει να έχουν φροντίσει είτε οι ίδιοι ή πρόσωπα που έχουν εξουσιοδοτήσει να είναι άμεσα διαθέσιμοι σε επικείμενες έκτακτες περιπτώσεις.

III. Σύλλογος Γονέων και Κηδεμόνων

Οι γονείς/κηδεμόνες των μαθητών/ μαθητριών του Σχολείου συγκροτούν τον Σύλλογο Γονέων & Κηδεμόνων, που φέρει την επωνυμία «Σύλλογος Γονέων και Κηδεμόνων 1^{ου} Δημοτικού Σχολείου Αγίου Στεφάνου» και συμμετέχουν αυτοδικαίως σε αυτόν.

Ο Σύλλογος Γονέων & Κηδεμόνων είναι ένας σημαντικός θεσμός, αποτελεί αναπόσπαστο μέρος της Σχολικής Κοινότητας και για αυτό είναι σημαντική η συμμετοχή όλων των γονέων/κηδεμόνων. Με τις ενέργειές του συμβάλλει την απρόσκοπτη λειτουργία του Σχολείου, σέβεται την παιδαγωγική του αυτονομία, στηρίζει και αναδεικνύει την αναβάθμιση του σχολικού χώρου και γενικά στέκεται αλληλέγγυος σε πρωτοβουλίες που προάγουν την ποιοτική βελτίωση του παρεχόμενου παιδαγωγικού έργου.

Βρίσκεται σε άμεση συνεργασία με τον Διευθυντή, τον Σύλλογο Διδασκόντων του Σχολείου μας, αλλά και με την Πρόεδρο της Σχολικής Επιτροπής του Δήμου Διονύσου.

IV. Σχολικό Συμβούλιο

Στο Σχολείο μας λειτουργεί το Σχολικό Συμβούλιο, (απόφαση 4/19-9-2022) στο οποίο συμμετέχει ο Διευθυντής, τρία μέλη του Συλλόγου Διδασκόντων, ένας εκπρόσωπος του Δήμου και ένας εκπρόσωπος του Συλλόγου Γονέων και Κηδεμόνων.

Έργο του Σχολικού Συμβουλίου είναι η συμβολή του στη διασφάλιση της εύρυθμης λειτουργίας της σχολικής μονάδας. Το Σχολικό Συμβούλιο λειτουργεί συλλογικά και προτείνει παρεμβάσεις για την επίλυση θεμάτων που αφορούν στον τρόπο οργάνωσης και λειτουργίας της διαδικασίας της σίτισης, στην υγιεινή, στην ασφάλεια και στην πρόληψη ατυχημάτων στον σχολικό χώρο καθώς και σε ζητήματα βελτίωσης της υλικοτεχνικής υποδομής.

5: Πολιτική του σχολείου προστασίας από πιθανούς κινδύνους

Αντιμετώπιση έκτακτων αναγκών

Οι φυσικές καταστροφές παρουσιάζουν αυξητική τάση τα τελευταία χρόνια με ποικίλες συνέπειες στο ανθρωπογενές περιβάλλον.

Το Σχολείο μας, ως λειτουργικός χώρος φιλοξενίας και δραστηριοποίησης ευάλωτης ομάδας του πληθυσμού, απαιτεί αυξημένο βαθμό ετοιμότητας έναντι των κινδύνων αυτών.

Για την προστασία από σεισμούς και έκτατα επικίνδυνα φυσικά φαινόμενα επικαιροποιείται τακτικά το Σχέδιο Μνημονίου Ενεργειών για τη διαχείριση του Σεισμικού Κινδύνου και υλοποιούνται ασκήσεις ετοιμότητας κατά τη διάρκεια του σχολικού έτους.

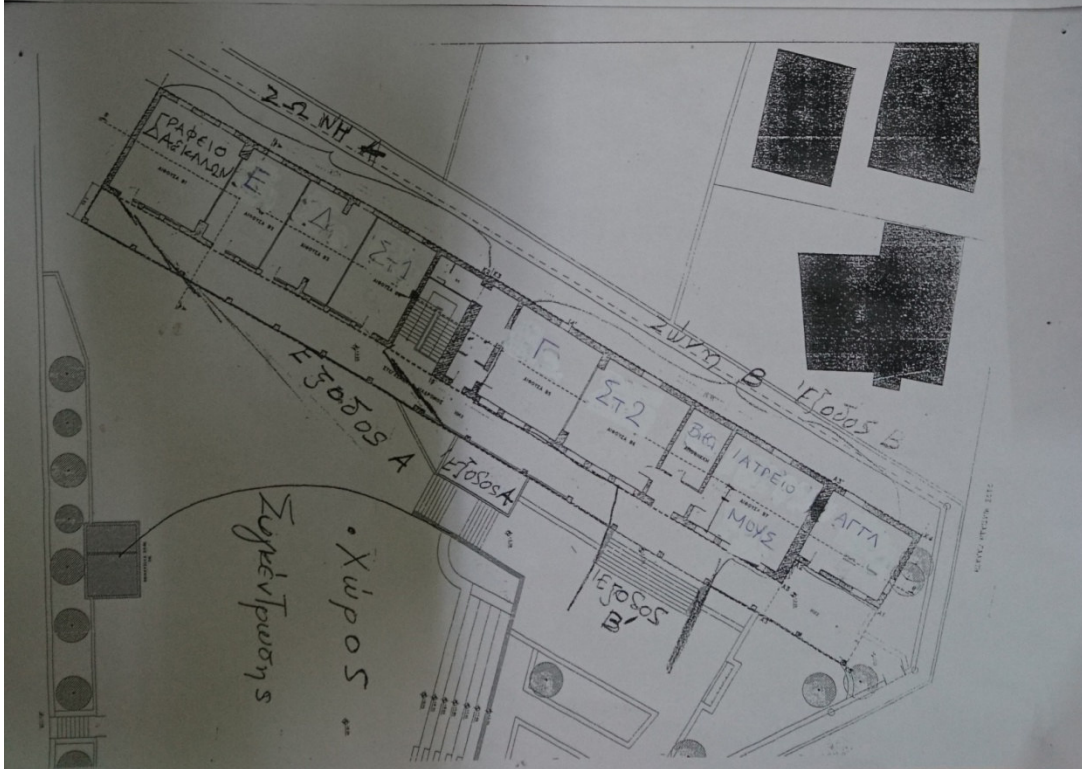
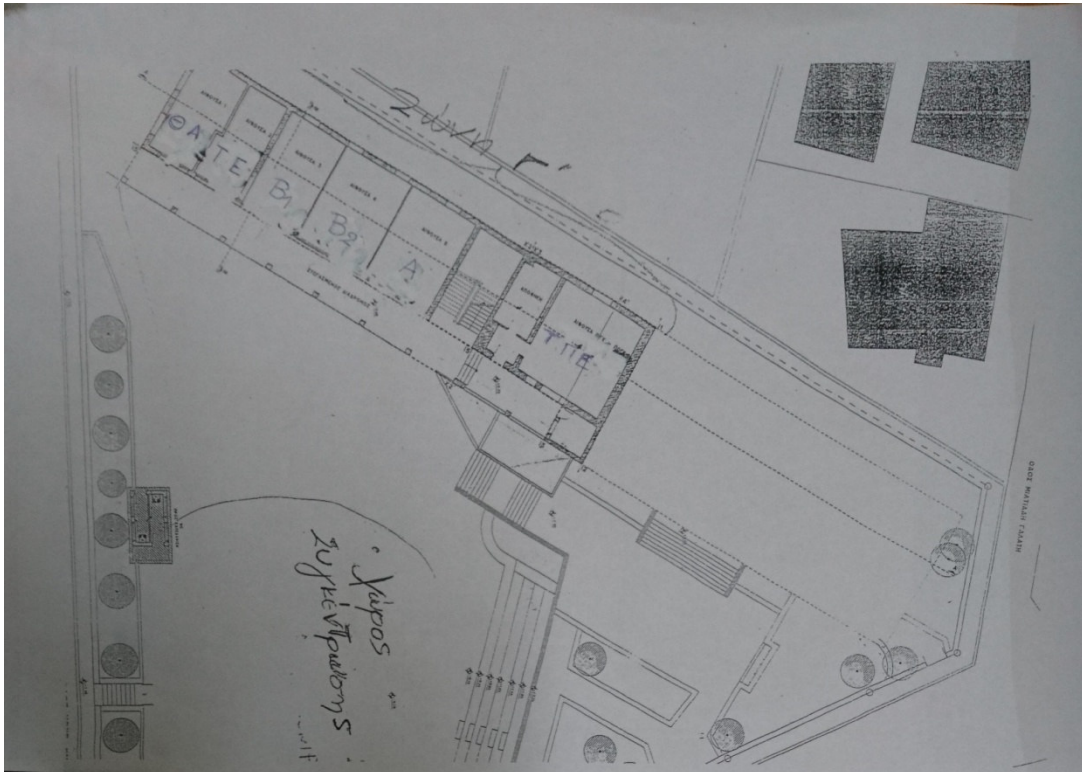
Ο Διευθυντής του Σχολείου, στην αρχή του σχολικού έτους και σε συνεργασία με τον Σύλλογο Διδασκόντων, προβαίνει σε όλες τις απαιτούμενες ενέργειες που προβλέπονται για την αντιμετώπιση των έκτακτων αναγκών εντός του σχολικού χώρου. Επίσης

ενημερώνει τους μαθητές/μαθήτριες για τους βασικούς κανόνες και τρόπους αντίδρασης κατά την εκδήλωση των φαινομένων αυτών. Διευκρινίζεται ότι οι μαθητές/μαθήτριες δεν αποχωρούν από το Σχολείο μόνοι τους, αλλά παραδίδονται στους γονείς/κηδεμόνες τους ή σε άλλα πρόσωπα που οι γονείς/κηδεμόνες έχουν ορίσει γραπτώς για τον σκοπό αυτό.

Τέλος, σε καταστάσεις πανδημίας ή ακραίων-επικίνδυνων φαινομένων ο Διευθυντής, οι εκπαιδευτικοί, μαθητές/μαθήτριες, γονείς/κηδεμόνες, οφείλουν να συμμορφώνονται και να ακολουθούν ρητά τις οδηγίες που εκδίδουν οι εκάστοτε αρμόδιοι φορείς/υπηρεσίες: ΕΟΔΥ, ΥΠΑΙΘ, Υπουργείο Πολιτικής Προστασίας, για την εύρυθμη λειτουργία της σχολικής μονάδας και την ασφάλεια των μελών της.

Χώρος συγκέντρωσης σε περίπτωση ανάγκης

Ενδεικτικό παράδειγμα:



(σχεδιάγραμμα)

Ειδικό σχέδιο αποχώρησης λόγω έκτακτων συνθηκών

Σε περίπτωση έκτακτης ανάγκης, για την ασφάλεια των παιδιών έχει καταρτιστεί σχέδιο διαφυγής και πραγματοποιούνται ασκήσεις ετοιμότητας.

6: Εσωτερικός Κανονισμός Λειτουργίας- Διαδικασίες διασφάλισης της εφαρμογής του

Ο κοινά συμφωνημένος Κανονισμός βασίζεται στην ισχύουσα νομοθεσία και στις σύγχρονες παιδαγωγικές και διδακτικές αρχές. Η τήρησή του από όλους τους παράγοντες του Σχολείου (μαθητές/μαθήτριες, εκπαιδευτικούς, άλλο επιστημονικό προσωπικό, γονείς/κηδεμόνες βοηθητικό προσωπικό) με αμοιβαίο σεβασμό στον διακριτό θεσμικό ρόλο τους αποτελεί προϋπόθεση της εύρυθμης λειτουργίας του Σχολείου και είναι το θεμέλιο πάνω στο οποίο μπορεί το Σχολείο να οικοδομήσει για να πετύχει τους στόχους και το όραμά του. Θέματα που ανακύπτουν και δεν προβλέπονται από τον Κανονισμό, αντιμετωπίζονται κατά περίπτωση από τον Διευθυντή και τον Σύλλογο Διδασκόντων, σύμφωνα με τις αρχές της παιδαγωγικής επιστήμης και την κείμενη εκπαιδευτική νομοθεσία, σε πνεύμα συνεργασίας με όλα τα μέλη της σχολικής κοινότητας.

Οι γονείς/κηδεμόνες των μαθητών / μαθητριών ενημερώνονται ηλεκτρονικά σχετικά με τον Εσωτερικό Κανονισμό Λειτουργίας του Σχολείου.

.... Σεπτεμβρίου 2023

Ο Διευθυντής

.....

Εγκρίνεται

Πηγές

Νομοθετικές ρυθμίσεις

- Ν.4692/2020, «Αναβάθμιση του Σχολείου και άλλες διατάξεις»
- ΠΔ 79/2020, «Οργάνωση και λειτουργία νηπιαγωγείων και δημοτικών σχολείων» - Προγραμματισμός εκπαιδευτικού έργου Νηπιαγωγείων και Δημοτικών Σχολείων για το σχολικό έτος 2023-2024 (Η Εγκύκλιος για Δημοτικά Σχολεία σε μορφή pdf)
- Καθηκοντολόγιο Εκπαιδευτικών (ΦΕΚ 1340/2002 – Φ.353.1/324/105657/Δ1/2002)

Άλλες πηγές

- Σχολικός Οδηγός - Για τους γονείς και κηδεμόνες των μαθητών και μαθητριών των Δημόσιων Νηπιαγωγείων και Δημοτικών Σχολείων
- Υπουργείο Παιδείας και Θρησκευμάτων
- Διεθνής Σύμβαση για τα Δικαιώματα του Παιδιού (1989)
- Συνήγορος του Παιδιού