


**ΔΗΜΟΤΙΚΟ ΣΧΟΛΕΙΟ ΑΡΜΕΝΙΟΥ**

**ΕΣΩΤΕΡΙΚΟΣ ΚΑΝΟΝΙΣΜΟΣ  
ΛΕΙΤΟΥΡΓΙΑΣ**

**2023-2024**

<b>ΤΑΥΤΟΤΗΤΑ ΤΟΥ ΣΧΟΛΕΙΟΥ</b>		
<b>6/θέσιο Δημοτικό Σχολείο Αρμενίου</b>		<b>Διεύθυνση Α'θμιας Εκπαίδευσης Λάρισας</b>
	<b>Κωδικός Σχολείου (ΥΠΙΑΙΘΑ)</b>	<b>9310116</b>

<b>ΣΤΟΙΧΕΙΑ</b>			
Έδρα του Σχολείου (διεύθυνση)		Αρμένιο Λάρισας	
Τηλέφωνο	2410-721224	Διεύθυνση	Αρμένιο, Τ.Κ. 41500
e-mail	<a href="mailto:mail@dim-armen.lar.sch.gr">mail@dim-armen.lar.sch.gr</a>	Ιστοσελίδα	<a href="https://blogs.sch.gr/dimarmen/">https://blogs.sch.gr/dimarmen/</a>
Διευθύντρια Σχολικής Μονάδας		Αθανασία Ζηκύρη	
Αναπληρώτρια Υποδιευθύντρια		Μαρίνα Γκουτζουρέλα	

## Περιεχόμενα

<b>Εισαγωγή</b> .....	4
<i>Σύνταξη, έγκριση και τήρηση του Κανονισμού</i> .....	4
<i>Όραμα του σχολείου</i> .....	4
<b>1. Βασικές αρχές και στόχοι του Εσωτερικού Κανονισμού Λειτουργίας</b> .....	4
<b>2. Λειτουργία του Σχολείου</b> .....	5
<i>I. Διδακτικό ωράριο</i> .....	5
<i>II. Προσέλευση και αποχώρηση μαθητών/μαθητριών</i> .....	6
<i>III. Ωρολόγιο Πρόγραμμα του Σχολείου</i> .....	7
<b>3. Σχολική και Κοινωνική Ζωή</b> .....	8
<i>I. Φοίτηση</i> .....	8
<i>II. Σχολικοί χώροι</i> .....	8
<i>III. Διάλειμμα</i> .....	8
<i>IV. Σχολική εργασία</i> .....	8
<i>V. Σχολικές δραστηριότητες - εκδηλώσεις</i> .....	9
<i>VI. Συμπεριφορά - Δικαιώματα – Υποχρεώσεις</i> .....	9
<i>Η Διευθύντρια</i> .....	9
<i>Οι εκπαιδευτικοί</i> .....	9
<i>Οι μαθητές/μαθήτριες</i> .....	10
<i>Οι γονείς/κηδεμόνες</i> .....	11
<b>4. Παιδαγωγικός έλεγχος</b> .....	113
<b>5. Πρόληψη – Διαχείριση φαινομένων βίας και σχολικού εκφοβισμού</b> .....	12
<b>6. Άλλα θέματα</b> .....	122
<i>I. Προσωπικά δεδομένα</i> .....	122
<i>II. Εμβολιασμός μαθητών/μαθητριών</i> .....	122
<b>7. Επικοινωνία και Συνεργασία Γονέων/Κηδεμόνων-Σχολείου</b> .....	133
<i>I. Σημασία της επικοινωνίας και της συνεργασίας σχολείου-οικογένειας</i> .....	133
<i>II. Διαδικασίες ενημέρωσης και επικοινωνίας σχολείου και γονέων/κηδεμόνων</i> .....	13
<i>III. Σύλλογος Γονέων και Κηδεμόνων</i> .....	133
<i>IV. Σχολικό Συμβούλιο</i> .....	133
<i>V. Η σημασία της σύμπραξης όλων</i> .....	133
<b>8. Πολιτική του σχολείου προστασίας από πιθανούς κινδύνους</b> .....	144
<i>I. Αντιμετώπιση έκτακτων αναγκών</i> .....	144
<i>II. Χώρος συγκέντρωσης σε περίπτωση ανάγκης</i> .....	144
<i>III. Ειδικό σχέδιο αποχώρησης λόγω έκτακτων συνθηκών</i> .....	144
<b>9. Εσωτερικός Κανονισμός Λειτουργίας - Διαδικασίες διασφάλισης της εφαρμογής του</b> .....	155

## **Εισαγωγή**

Ο Εσωτερικός Κανονισμός Λειτουργίας του Σχολείου (άρθρο 37, Ν.4692/2020) επιδιώκει να εξασφαλίζει τις προϋποθέσεις και τις συνθήκες που είναι απαραίτητες για να πραγματοποιείται όσο καλύτερα γίνεται το έργο του σχολείου και να επιτυγχάνονται οι στόχοι που θέτουμε κάθε φορά ως σχολική κοινότητα.

Ο Κανονισμός βασίζεται σε όσα προβλέπονται από την πολιτεία για την εκπαίδευση και τη λειτουργία των δημόσιων Σχολείων, ενσωματώνει αποδεκτές παιδαγωγικές αρχές και είναι προσαρμοσμένος στις ιδιαίτερες συνθήκες λειτουργίας του Σχολείου και τα χαρακτηριστικά της τοπικής σχολικής και ευρύτερης κοινότητας.

### ***Σύνταξη, έγκριση και τήρηση του Κανονισμού***

Ο Εσωτερικός Κανονισμός Λειτουργίας συντάχθηκε ύστερα από εισήγηση της Διευθύντριας του Σχολείου, με τη συμμετοχή όλων των μελών του Συλλόγου Διδασκόντων, των μελών του Διοικητικού Συμβουλίου του Συλλόγου Γονέων και Κηδεμόνων καθώς και εκπροσώπου του οικείου Δήμου (Αρ. Πράξης 1/19-09-2023). Έχει εγκριθεί από τον Σύμβουλο Εκπαίδευσης που έχει την παιδαγωγική ευθύνη του σχολείου μας καθώς και από τη Διευθύντρια Εκπαίδευσης.

Ο Εσωτερικός Κανονισμός Λειτουργίας με την έναρξη του σχολικού έτους αναρτάται στην ιστοσελίδα του σχολείου μέσω της οποίας γνωστοποιείται στους γονείς/κηδεμόνες των μαθητών/μαθητριών. Μια συνοπτική μορφή του συζητείται διεξοδικά με όλους τους μαθητές και τις μαθήτριες του σχολείου.

Η ακριβής τήρησή του αποτελεί ευθύνη και υποχρέωση όλων των μελών της σχολικής μας κοινότητας: της Διεύθυνσης του Σχολείου, των εκπαιδευτικών, του βοηθητικού προσωπικού, των μαθητών/μαθητριών και των γονέων/κηδεμόνων.

Ο Κανονισμός επικαιροποιείται σε τακτά χρονικά διαστήματα, μέσω της προβλεπόμενης από τον νόμο συμμετοχικής διαδικασίας όλων των μελών της σχολικής κοινότητας, έτσι ώστε να συμπεριλαμβάνει νέες νομοθετικές ρυθμίσεις, να ανταποκρίνεται στις αλλαγές των συνθηκών λειτουργίας του σχολείου και τις αποφάσεις των αρμόδιων συλλογικών οργάνων του.

### ***Όραμα του σχολείου***

Το σχολείο μας, με οδηγό την ανθρωπιστική παιδεία και αγωγή καθώς και τον σεβασμό στα δικαιώματα των παιδιών, έχει ως όραμα την πνευματική και συναισθηματική καλλιέργεια τους, την ανάπτυξη της κριτικής ικανότητας, την ενδυνάμωση της συνεργασίας, της αλληλεγγύης, του εθελοντισμού, της αποδοχής της αξίας του ανθρώπου και της διαφορετικότητας σε ένα απόλυτα δημοκρατικό περιβάλλον. Η συλλογική προσπάθεια και η αγαστή συνεργασία ανάμεσα στους εκπαιδευτικούς, βοηθητικό και επιστημονικό προσωπικό, μαθητές/μαθήτριες και γονείς/κηδεμόνες κρίνεται απαραίτητη έτσι ώστε το σχολείο να επιτύχει τους στόχους του ως κέντρο γνώσης και πολιτισμού.

## **1. Βασικές αρχές και στόχοι του Εσωτερικού Κανονισμού Λειτουργίας**

Ο Κανονισμός, περιλαμβάνει όρους και κανόνες, κατανομή αρμοδιοτήτων και ευθυνών, δικαιωμάτων και υποχρεώσεων, για όλα τα μέλη της σχολικής κοινότητας έτσι ώστε να διαμορφώνεται στο σχολείο ένα παιδαγωγικό και διδακτικό κλίμα που διευκολύνει την απρόσκοπτη, μεθοδική και αποτελεσματική λειτουργία του. Ταυτόχρονα οι δυσκολίες και τα προβλήματα που προκύπτουν αντιμετωπίζονται από τα μέλη της σχολικής κοινότητας ως προκλήσεις και ευκαιρίες βελτίωσης, ανάπτυξης και ενδυνάμωσης παιδαγωγικών, διδακτικών και άλλων πρακτικών.

Βασικοί στόχοι του Κανονισμού είναι οι μαθητές/μαθήτριες να διαμορφώσουν την προσωπικότητά τους, να διαπαιδαγωγηθούν με τον καλύτερο δυνατό τρόπο και να αποκτήσουν δεξιότητες οι οποίες έχουν βασικό και κυρίαρχο ρόλο στη μαθησιακή διαδικασία και ταυτόχρονα αποτελούν δεξιότητες ζωής, όπως η δημιουργικότητα, ο αυτοέλεγχος, η συναίσθηση της ευθύνης,

η συνεργασία, η ενσυναίσθηση, ο αμοιβαίος σεβασμός, η αλληλοκατανόηση, η αποδοχή της διαφορετικότητας, ο σεβασμός όλων σε κοινούς συμφωνημένους κανόνες, η περιβαλλοντική συνείδηση, η προστασία της υγείας, καθώς και η εδραίωση της ισότητας, της αλληλεγγύης και της δημοκρατίας.

Μέσω των συμφωνημένων αρχών/κατευθύνσεων του Κανονισμού του Σχολείου μας επιδιώκεται:

- Να εξασφαλίζεται ένα υποστηρικτικό πλαίσιο για να πραγματοποιείται με επιτυχία το εκπαιδευτικό έργο και η απρόσκοπτη συμμετοχή όλων στην εκπαιδευτική διαδικασία.
- Να καλλιεργείται κατάλληλο κλίμα για την ανάπτυξη της προσωπικότητας του/της κάθε μαθητή/μαθήτριας αλλά και όλων των μελών της σχολικής κοινότητας.
- Να διασφαλίζεται η σωματική και ψυχική υγεία όλων των μελών της σχολικής κοινότητας.
- Να δημιουργούνται οι συνθήκες αξιοπρεπών και αποδοτικών συνθηκών διδασκαλίας, μάθησης και εργασίας.

## 2. Λειτουργία του Σχολείου

### 1. Διδακτικό ωράριο

Η έναρξη, η λήξη, η διάρκεια μαθημάτων του υποχρεωτικού προγράμματος και του ολοήμερου, τα διαλείμματα, ο χρόνος διδασκαλίας κάθε διδακτικού αντικειμένου καθώς και η έναρξη και λήξη του διδακτικού έτους καθορίζονται από τις κείμενες διατάξεις και αποφάσεις του ΥΠΑΙΘΑ. Ανακοινώνονται στους γονείς και τα παιδιά με την έναρξη του διδακτικού έτους και αναρτώνται στην ιστοσελίδα του Σχολείου.

Για το σχολικό έτος 2023-2024 το πρόγραμμα του σχολείου μας διαμορφώνεται ως εξής:

#### Υποχρεωτικό πρόγραμμα

- υποδοχή των μαθητών και των μαθητριών: 08.00- 08:15
- έναρξη 1ης διδακτικής περιόδου: 08:15
- λήξη υποχρεωτικού προγράμματος- αποχώρηση μαθητών και μαθητριών: 13:15 (εξάωρο)

#### Ολοήμερο πρόγραμμα

(μόνο για τους μαθητές και τις μαθήτριες που συμμετέχουν στο Ολοήμερο)

- έναρξη λειτουργίας των δραστηριοτήτων Ολοήμερου Προγράμματος: 13:20
- λήξη των δραστηριοτήτων Ολοήμερου προγράμματος: 15:00

ΥΠΟΧΡΕΩΤΙΚΟ ΠΡΟΓΡΑΜΜΑ		
08.00-08.15	15'	Υποδοχή μαθητών
08.15-09.40	85'	1η διδακτική περίοδος (1η ώρα 8:15 - 9:00 / 2η ώρα 9:00 - 9:40)
09.40-10.00	20'	Διάλειμμα
10.00-11.30	90'	2η διδακτική περίοδος (3η ώρα 10:00 - 10:45 / 4η ώρα 10:45 - 11:30)
11.30-11.45	15'	Διάλειμμα
11.45-12.25	40'	5η διδακτική ώρα
12.25-12.35	10'	Διάλειμμα
12.35-13.15	40'	6η διδακτική ώρα

ΟΛΟΗΜΕΡΟ ΠΡΟΓΡΑΜΜΑ		
13.15-13.20	5'	Μετάβαση των μαθητών/τριών ολοήμερου στην αίθουσα σίτισης
13.20-14.00	40'	1η ώρα Ολοήμερου Προγράμματος Διατροφική Αγωγή
14.00-14.15	15'	Διάλειμμα
14.15-15.00	45'	2η ώρα Ολοήμερου Προγράμματος Μελέτη - Προετοιμασία

## II. Προσέλευση και αποχώρηση μαθητών/μαθητριών

- Η ώρα προσέλευσης των μαθητών και μαθητριών είναι από τις 08:00 έως 08:15.
- Η προσέλευση γίνεται από την κεντρική είσοδο του σχολείου (πεζόδρομος) και οι μαθητές/μαθήτριες παραμένουν στον προαύλιο χώρο.
- Όλοι/Όλες οι μαθητές/μαθήτριες και οι εκπαιδευτικοί παρευρίσκονται στην πρωινή προσευχή που γίνεται στις 8:15 στην αυλή του σχολείου. Αλλόθρησκοι και ετερόδοξοι μαθητές έχουν δικαίωμα να μη μετέχουν στην πρωινή προσευχή, οφείλουν όμως να σέβονται την ιερότητα της στιγμής.
- Για λόγους ασφάλειας των μαθητών/μαθητριών αλλά και για την ομαλή λειτουργία του προγράμματος, η είσοδος του σχολείου κλείνει στις 8:15 με ευθύνη των εφημερευόντων μετά το ηχητικό σήμα (κουδούνι).
- Κατά τη διάρκεια του χρόνου προσέλευσης των μαθητών/μαθητριών δεν παρευρίσκεται χωρίς άδεια στον χώρο του σχολείου κανένας επισκέπτης.
- Το σχολείο ενημερώνει μαθητές/μαθήτριες για την αναγκαιότητα της έγκαιρης προσέλευσής τους και επισημαίνει στους γονείς/κηδεμόνες την ευθύνη τους για την εξασφάλιση των κατάλληλων συνθηκών ώστε να προσέρχονται την προβλεπόμενη ώρα καθώς τυχόν επαναλαμβανόμενη καθυστερημένη προσέλευση διαταράσσει την ομαλή λειτουργία του τμήματος.
- Οι εκπαιδευτικοί εφημερίας που είναι υπεύθυνοι, υποδέχονται τους μαθητές και τις μαθήτριες στην είσοδο του σχολείου και οι γονείς/κηδεμόνες/συνοδοί αποχωρούν. Επιπρόσθετα, υποδέχονται και συνοδεύουν στη είσοδο του σχολείου τους μαθητές που μετακινούνται με λεωφορείο.
- Οι μαθητές/μαθήτριες σε καμία περίπτωση δε φεύγουν από το σχολείο πριν τη λήξη των μαθημάτων χωρίς άδεια. Αν παρουσιαστεί ανάγκη έκτακτης αποχώρησης (π.χ. ασθένεια) κατά τη διάρκεια του σχολικού ωραρίου, ενημερώνεται ο γονέας/κηδεμόνας για να προσέλθει στο σχολείο και να συνοδεύσει το παιδί στο σπίτι του. Η αποχώρηση του/της μαθητή/μαθήτριας από το σχολείο γίνεται μόνο μετά από ενημέρωση του δασκάλου/της δασκάλας της τάξης και της Διεύθυνσης του σχολείου και με τη συνοδεία του γονέα ή κηδεμόνα ή συνοδού αφού υπογραφεί σχετική υπεύθυνη δήλωση από τον ενήλικα που παραλαμβάνει το παιδί.
- Εάν κάποιος γονέας/κηδεμόνας χρειαστεί, για ειδικό λόγο να πάρει το παιδί του πριν τη λήξη των μαθημάτων, οφείλει να ενημερώσει εγκαίρως τη Διεύθυνση του Σχολείου.
- Η ευθύνη για την ασφάλεια των παιδιών πριν την ώρα προσέλευσης και μετά το πέρας του ωραρίου λειτουργίας ανήκει αποκλειστικά στον γονέα/κηδεμόνα/συνοδό. Οι γονείς/κηδεμόνες/συνοδοί είναι υποχρεωμένοι να γνωρίζουν το ωράριο των μαθητών/μαθητριών και να ενημερώνονται από τις ανακοινώσεις του σχολείου.
- Κατά την παραμονή των μαθητών/μαθητριών στην τάξη υπεύθυνος/η είναι ο/η εκπαιδευτικός που διδάσκει τη συγκεκριμένη ώρα, ενώ κατά τη διάρκεια των

διαλειμμάτων οι εκπαιδευτικοί υπηρεσίας.

- Με τη λήξη των μαθημάτων οι μαθητές/μαθήτριες κατευθύνονται στην έξοδο του σχολείου συνοδεία των εκπαιδευτικών που διδάσκουν την τελευταία διδακτική ώρα.
- Οι μαθητές/μαθήτριες των τάξεων Γ, Δ, Ε & ΣΤ αποχωρούν από την κεντρική έξοδο του προαύλιου χώρου του σχολείου.
- Οι μαθητές/μαθήτριες της Α & Β αποχωρούν από την έξοδο της τάξης τους στο κτίριο του νηπιαγωγείου.
- Οι μαθητές/μαθήτριες που δεν συνοδεύονται αποχωρούν μόνοι τους.
- Οι μαθητές/μαθήτριες που συνοδεύονται κατά την αποχώρησή τους, εφόσον οι γονείς/κηδεμόνες τους το γνωστοποίησαν στο σχολείο με υπεύθυνη δήλωση, περιμένουν τον γονέα/κηδεμόνα/συνοδό τους και δεν αποχωρούν ποτέ από το σχολείο χωρίς τη συνοδεία τους.
- Οι γονείς/κηδεμόνες/συνοδοί προσέρχονται έγκαιρα για την παραλαβή των μαθητών και των μαθητριών και παραμένουν έξω από την είσοδο του σχολείου και του νηπιαγωγείου, χωρίς να παρεμποδίζουν τη διαδικασία αποχώρησης. Η αποχώρηση ή η παραλαβή των μαθητών από το χώρο του σχολείου γίνεται με ευθύνη των γονέων/κηδεμόνων/συνοδών.
- Αν καθυστερήσει κάποιος γονέας/κηδεμόνας/συνοδός να παραλάβει μαθητή/μαθήτρια από το σχολείο δεν «εντάσσεται» στο Ολοήμερο Πρόγραμμα, αλλά ειδοποιείται να προσέλθει στο σχολείο για να συνοδεύσει μαθητή/μαθήτρια στο σπίτι.
- Οι μαθητές/μαθήτριες που μετακινούνται με λεωφορείο παραδίδονται από τους εκπαιδευτικούς που διδάσκουν την τελευταία ώρα στους εφημερεύοντες, οι οποίοι είναι υπεύθυνοι για την ασφαλή επιβίβασή τους στο λεωφορείο.
- Οι μαθητές/μαθήτριες που παρακολουθούν το Ολοήμερο Πρόγραμμα μετακινούνται με ευθύνη των εκπαιδευτικών που διδάσκουν την τελευταία ώρα στην αίθουσα του ολοήμερου και παραδίδονται στον εκάστοτε υπεύθυνο εκπαιδευτικό.
- Η επίβλεψη των μαθητών/μαθητριών κατά τη διάρκεια του ολοήμερου προγράμματος, η αποχώρησή τους από το σχολείο μετά το πέρας του ολοήμερου προγράμματος καθώς και η επιβίβασή τους στο λεωφορείο πραγματοποιούνται με ευθύνη του εκπαιδευτικού που διδάσκει την εκάστοτε ημέρα.
- Σε περιπτώσεις δυσμενών καιρικών συνθηκών το σχολείο προβλέπει χώρους αναμονής και τροποποίηση της διαδικασίας αποχώρισης κατά περίπτωση ώστε να μειωθεί στο ελάχιστο η έκθεση γονέων και μαθητών στις καιρικές συνθήκες δίχως να τεθεί σε κίνδυνο η ασφάλεια των μαθητών.
- Σε περίπτωση απεργίας εκπαιδευτικού τμήματος, οι γονείς/κηδεμόνες/συνοδοί των μαθητών/μαθητριών ενημερώνονται κατά την πρωινή προσέλευσή τους και αποχωρούν από το χώρο του σχολείου συνοδεύοντας τους μαθητές και τις μαθήτριες. Σε περίπτωση που οι μαθητές/μαθήτριες δεν συνοδεύονται, ενημερώνονται τηλεφωνικά οι γονείς/κηδεμόνες και είτε αποχωρούν μόνοι/μόνες τους ή έρχονται να τους/τις παραλάβουν.

### **III. Ωρολόγιο Πρόγραμμα Σχολείου**

Το σχολείο μας εφαρμόζει το Ωρολόγιο Πρόγραμμα, όπως αυτό ορίζεται από τις εγκυκλίους του ΥΠΑΙΘΑ και εξειδικεύεται από τον Σύλλογο Διδασκόντων με ευθύνη της Διευθύντριας.

Οι γονείς/κηδεμόνες ενημερώνονται έγκαιρα για τυχόν αλλαγές που προκύπτουν στο Ωρολόγιο Πρόγραμμα, είτε μέσω της ιστοσελίδας του σχολείου ή με γραπτή ανακοίνωση, όπως και για αλλαγές που σχετίζονται με αλλαγή διδασκόντων ως προς τα γνωστικά αντικείμενα. Οι ώρες προσέλευσης και αποχώρησης των μαθητών παραμένουν αμετάβλητες σε περίπτωση διδακτικής επίσκεψης, ενώ σε περίπτωση σχολικών εορτών το ωράριο διαμορφώνεται αναλόγως.

### 3. Σχολική και Κοινωνική Ζωή

#### I. Φοίτηση

- Η φοίτηση των μαθητών/μαθητριών είναι υποχρεωτική και εποπτεύεται από τον/την εκπαιδευτικό της τάξης, ο οποίος/η οποία καταγράφει τις καθημερινές απουσίες και τις καταχωρίζει στο πληροφοριακό σύστημα του ΥΠΑΙΘΑ.
- Η ελλιπής φοίτηση και μάλιστα χωρίς σοβαρό λόγο, δυσχεραίνει τόσο το σχολικό έργο όσο και την πρόοδο των μαθητών/μαθητριών. Την ουσιαστική αλλά και την τυπική ευθύνη απέναντι στο σχολείο και την πολιτεία για τη φοίτηση των μαθητών, φέρουν κατά το νόμο οι γονείς/κηδεμόνες τους.
- Όσον αφορά στη συμμετοχή των παιδιών στο μάθημα της Φυσικής Αγωγής, καθώς και στις αθλητικές δραστηριότητες του σχολείου, είναι απαραίτητη η συμπλήρωση Ατομικού Δελτίου Υγείας για τους μαθητές των τάξεων Α' και Δ' σύμφωνα με σχετική εγκύκλιο.
- Απουσία των παιδιών από τα μαθήματα δικαιολογείται μόνο σε περίπτωση σοβαρού λόγου.
- Σε περίπτωση ασθένειας, η απουσία δηλώνεται εγκαίρως από το γονέα/κηδεμόνα στη Διεύθυνση του Σχολείου ή στον δάσκαλο/στη δασκάλα της τάξης.

#### II. Ποιότητα του σχολικού χώρου

Ο σεβασμός στα περιουσιακά στοιχεία του σχολείου, τις υποδομές, τον εξοπλισμό αλλά και το φυσικό περιβάλλον του σχολείου αποτελεί βασική υποχρέωση όλων των μελών της σχολικής κοινότητας. Αποτελεί μέριμνα όλων να διατηρούνται οι χώροι καθαροί καθώς παραμένουν και εργάζονται σε αυτούς πολλές ώρες. Φθορές και ζημιές των εγκαταστάσεων και του εξοπλισμού, αποδυναμώνουν τις εκπαιδευτικές δυνατότητες του σχολείου και επιδρούν αρνητικά στην διδασκαλία και τη μάθηση.

#### III. Διάλειμμα

Με την ολοκλήρωση κάθε διδακτικής περιόδου, ο/η εκπαιδευτικός εξέρχεται τελευταίος/α και αφού κλειδώσει την αίθουσα συνοδεύει τους/τις μαθητές/μαθήτριες στο προαύλιο. Δεν επιτρέπεται η παραμονή των μαθητών και των μαθητριών στις αίθουσες ή στους διαδρόμους του σχολείου. Οι μαθητές της Α & Β τάξης μετακινούνται από το κτίριο του νηπιαγωγείου προς τους χώρους του σχολείου και αντίστροφα, με τη συνοδεία του εκπαιδευτικού τους.

Σε περίπτωση κακοκαιρίας έχουν οριστεί οι προκαθορισμένοι χώροι παραμονής των μαθητών/μαθητριών.

Το διάλειμμα είναι χρόνος παιχνιδιού, ανάπτυξης κοινωνικών σχέσεων αλλά και χρόνος ικανοποίησης αναγκών (φαγητό, νερό, πλύσιμο χεριών). Οι μαθητές και οι μαθήτριες αλληλοεπιδρούν, παίζουν αρμονικά και για οποιοδήποτε πρόβλημα ή δυσκολία αντιμετωπίζουν απευθύνονται στους εφημερεύοντες εκπαιδευτικούς που βρίσκονται στο προαύλιο.

Κατά τη διάρκεια του διαλείμματος δεν επιτρέπεται κανένας ανήλικος ή ενήλικος να παρακολουθεί, να συνομιλεί ή να δίνει αντικείμενα σε μαθητές και μαθήτριες του σχολείου από τα κάγκελα του προαυλίου χώρου. Εάν επιθυμεί να δώσει φαγητό στο παιδί του παραδίδεται αυτό από τον γονέα/κηδεμόνα σε εφημερεύοντα εκπαιδευτικό του σχολείου.

Μόλις χτυπήσει το κουδούνι για μάθημα οι μαθητές/μαθήτριες προσέρχονται στους προκαθορισμένους χώρους συγκέντρωσης του προαυλίου ανά τάξη, όπου τους παραλαμβάνουν οι εκπαιδευτικοί με τους οποίους έχουν μάθημα και τους συνοδεύουν στην αίθουσα διδασκαλίας.

#### IV. Σχολική εργασία

Για την απρόσκοπτη διεξαγωγή του μαθήματος οι μαθητές/μαθήτριες φέρνουν μαζί τους καθημερινά τα βιβλία και ότι είναι απαραίτητο για τη σχολική εργασία τους.

Οι μαθητές και μαθήτριες παρακολουθούν και συμμετέχουν ενεργά στην καθημερινή διδακτική διαδικασία και δεν παρακωλύουν το μάθημα σεβόμενοι το δικαίωμα των συμμαθητών και συμμαθητριών τους για μάθηση.



Όταν ανατίθεται στα παιδιά εργασία για το σπίτι αυτή είναι σχεδιασμένη από τον εκπαιδευτικό της τάξης σύμφωνα με τις ανάγκες και το επίπεδο του/της κάθε μαθητή/μαθήτριας. Οι κατ' οίκον εργασίες ενίοτε αποτελούν συμπλήρωμα της εργασίας που γίνεται στην τάξη με στόχο την εφαρμογή και εμπέδωση όσων έχουν διδαχθεί στο μάθημα της ημέρας ή την επανάληψη διδαχθέντων αντικειμένων.

Τα παιδιά μαθαίνουν να εργάζονται μόνα τους, να δημιουργούν και να είναι υπεύθυνα. Οι γονείς/κηδεμόνες ενημερώνουν τους εκπαιδευτικούς για τυχόν δυσκολίες που αντιμετωπίζει το παιδί τους στα πλαίσια του κλίματος εμπιστοσύνης και συνεργασίας μεταξύ τους με κοινό στόχο την υγιή ανάπτυξη παιδιών με ολοκληρωμένη προσωπικότητα.

## **V. Σχολικές δραστηριότητες - εκδηλώσεις**

Οι σχολικές δραστηριότητες και εκδηλώσεις έχουν στόχο την αποτελεσματική πραγματοποίηση του σχολικού έργου, τη σύνδεση σχολικής και κοινωνικής ζωής, τον εμπλουτισμό των υπαρχουσών γνώσεων των μαθητών/τριών, την απόκτηση δεξιοτήτων ζωής και την ευαισθητοποίησή τους σε κοινωνικά θέματα. Η οργάνωση-διεξαγωγή σχολικών εκδηλώσεων, δράσεων και καινοτόμων προγραμμάτων δύναται να γίνονται με πρωτοβουλίες και ιδέες των μαθητών/μαθητριών ώστε να αισθάνονται υπεύθυνοι/υπεύθυνες και να αναδεικνύουν τις ικανότητές τους, τις κλίσεις τους, τα ενδιαφέροντά τους και το ταλέντο τους.

Αποτελούν μέρος της σχολικής ζωής και οι μαθητές/μαθήτριες απουσιάζουν από αυτές μόνο αν υπάρχει σοβαρός λόγος. Η συμπεριφορά τους κι οι υποχρεώσεις τους είναι ανάλογες κατά τη διάρκεια των εκδηλώσεων όπως και στο σχολικό πρόγραμμα.

## **VI. Συμπεριφορά - Δικαιώματα – Υποχρεώσεις**

### ***Η Διευθύντρια του σχολείου***

- Ενημερώνει τον σύλλογο διδασκόντων για τη νομοθεσία και τις εγκυκλίους που αφορούν στη λειτουργία του σχολείου.
- Είναι υπεύθυνη, σε συνεργασία με τους/τις εκπαιδευτικούς, για την τήρηση της εύρυθμης λειτουργίας της σχολικής μονάδας.
- Δημιουργεί τις κατάλληλες συνθήκες ώστε κάθε μέλος της σχολικής κοινότητας να ασκεί το ρόλο του εποικοδομητικά.
- Συμβάλλει στη δημιουργία κλίματος δημοκρατικής συμπεριφοράς και αμοιβαίου σεβασμού εκπαιδευτικών και μαθητών/μαθητριών.
- Έχει τακτική και ουσιαστική επαφή με τους γονείς/κηδεμόνες επιδιώκοντας την ανάπτυξη πνεύματος συνεργασίας ανάμεσα στο σχολείο και την οικογένεια με στόχο την αποτελεσματικότερη διαχείριση ποικίλων καταστάσεων.

### ***Οι εκπαιδευτικοί του σχολείου***

- Σέβονται τις προτάσεις των συναδέλφων, στηρίζουν με επιχειρήματα και διάλογο την άποψή τους και αποδέχονται τις αποφάσεις της πλειοψηφίας για θέματα της σχολικής μονάδας.
- Συμβάλλουν στην εμπέδωση ενός ήρεμου, θετικού, συνεργατικού, συμπεριληπτικού, δημοκρατικού και εποικοδομητικού σχολικού κλίματος.
- Οι εκπαιδευτικοί κοινού κλάδου ή/και κοινών τμημάτων επιδιώκουν τη συνεργασία και ανταλλάσσουν καλές πρακτικές που αφορούν στη διδασκαλία και στη διαχείριση της τάξης. Η εν λόγω συνεργασία υποστηρίζεται με συστηματικό τρόπο από το θεσμό του ενδοσχολικού συντονιστή. Για το τρέχον σχολικό έτος ως ενδοσχολικός συντονιστής του σχολείου έχει οριστεί η εκπαιδευτικός Μαρίνα Γκουτζουρέλα.
- Επικοινωνούν με τους/τις μαθητές/μαθήτριες με όρους εμπιστοσύνης, δικαιοσύνης και σεβασμού στην προσωπικότητά τους, εμπνέοντας με το παράδειγμά τους τη δημοκρατική συμπεριφορά.
- Ενδιαφέρονται για τις συνθήκες ζωής τους στην οικογένεια και στο ευρύτερο κοινωνικό περιβάλλον, λαμβάνοντας υπόψη τους παράγοντες που επηρεάζουν την πρόοδο και τη

συμπεριφορά τους, επιλέγοντας κάθε φορά κατάλληλους διδακτικούς και παιδαγωγικούς χειρισμούς.

- Προετοιμάζουν και οργανώνουν το μάθημά τους, εφαρμόζοντας σύγχρονες και κατάλληλες μεθόδους διδασκαλίας, με βάση τις ανάγκες των μαθητών/μαθητριών και τις ιδιαιτερότητες των γνωστικών αντικειμένων, φροντίζοντας για την ενεργό συμμετοχή τους και συμβάλλοντας στην καλλιέργεια ενός θετικού, συνεργατικού και συμπεριληπτικού σχολικού κλίματος.
- Φροντίζουν για την ασφάλεια των μαθητών/μαθητριών, κατά την διάρκεια παραμονής τους στο σχολείο και πραγματοποίησης εκδηλώσεων.
- Ενθαρρύνουν τους μαθητές/μαθήτριες να συμμετέχουν ενεργά στις σχολικές δραστηριότητες, στη διαμόρφωση και λήψη αποφάσεων για θέματα που αφορούν τους ίδιους και το σχολείο σε πνεύμα αλληλεγγύης και συλλογικότητας.
- Ενδιαφέρονται για την προστασία του σχολικού χώρου, της περιουσίας του σχολείου και την ευκοσμία της τάξης στην οποία διδάσκουν, ευαισθητοποιώντας τους μαθητές/τις μαθήτριες σε θέματα καθαριότητας, υγιεινής και καλαισθησίας.
- Μεριμνούν για τη δημιουργία κλίματος αρμονικής συνεργασίας και συνεχούς, αμφίδρομης επικοινωνίας με τους γονείς/κηδεμόνες των μαθητών/μαθητριών.
- Ενημερώνουν υπεύθυνα τους γονείς για τη φοίτηση, την επίδοση, τη διαγωγή και τη συμπεριφορά των παιδιών τους σε προγραμματισμένες συναντήσεις.
- Ανανεώνουν και εμπλουτίζουν τις γνώσεις τους μέσω επιμορφώσεων που παρέχονται θεσμικά από το σύστημα της οργανωμένης εκπαίδευσης.

#### ***Οι μαθητές/μαθήτριες του σχολείου***

- Συμπεριφέρονται με σεβασμό και ευγένεια προς τα μέλη της σχολικής κοινότητας.
- Κατά τη διάρκεια των μαθημάτων τηρούν τους κανόνες της τάξης, συμμετέχουν ενεργά στην εκπαιδευτική διαδικασία και δεν παρακωλύουν το μάθημα, σεβόμενοι το δικαίωμα των συμμαθητών/συμμαθητριών για μάθηση.
- Η αλλαγή αίθουσας για τη διδασκαλία μαθημάτων γίνεται χωρίς θορυβώδεις και ενοχλητικές εκδηλώσεις.
- Δείχνουν υπευθυνότητα κατά την χρήση των ηλεκτρονικών υπολογιστών, των εποπτικών μέσων, του αθλητικού υλικού και της λοιπής υλικοτεχνικής υποδομής.
- Σέβονται τα προσωπικά αντικείμενα των συμμαθητών τους.
- Δεν προκαλούν φθορές στο σχολικό κτίριο, στην υλική περιουσία του και στα σχολικά βιβλία.
- Διατηρούν καθαρούς όλους τους χώρους του σχολείου.
- Υιοθετούν αιεφορικές πρακτικές, όπως η εξοικονόμηση ενέργειας και η ανακύκλωση.
- Αποφεύγουν ρητά την άσκηση οποιασδήποτε μορφής βίας (σωματική, λεκτική ή ψυχολογική).
- Σε περιπτώσεις που γίνονται αποδέκτες ή παρατηρητές βίαιης συμπεριφοράς, ενεργούν άμεσα:
  - α. Προσπαθούν να επιλύουν τις μεταξύ τους αντιθέσεις ή διαφωνίες με διάλογο συζητώντας ειρηνικά.
  - β. Απευθύνονται στους εκπαιδευτικούς.
  - γ. Απευθύνονται στη Διεύθυνση του σχολείου.
- Ενημερώνουν και ζητούν βοήθεια από τους εκπαιδευτικούς και τη Διεύθυνση του σχολείου για κάθε πρόβλημα που τους απασχολεί και αποτελεί εμπόδιο στη σχολική τους ζωή και πρόοδο.
- Στις διδακτικές επισκέψεις εκτός σχολείου ακολουθούν τους/τις συνοδούς εκπαιδευτικούς και συμπεριφέρονται με ευπρέπεια.
- Δεν φέρνουν στο σχολείο αντικείμενα (μπάλες, παιχνίδια, πολύτιμα αντικείμενα, αιχμηρά αντικείμενα, κτλ.) των οποίων η χρήση δύναται να θέσει σε κίνδυνο την υγεία και τη

σωματική ακεραιότητα των ίδιων ή άλλων παιδιών.

- Δεν φέρνουν στο σχολείο κινητά τηλέφωνα, ταμπλέτες, “έξυπνα” ρολόγια χειρός και οποιαδήποτε άλλη ηλεκτρονική συσκευή ή παιχνίδι που διαθέτει σύστημα καταγραφής και επεξεργασίας εικόνας και ήχου. Συσκευές που τυχόν εντοπίζονται θα παραμένουν στο γραφείο της Διεύθυνσης του σχολείου και θα παραδίδονται στους γονείς/κηδεμόνες των μαθητών.
- Δεν προσφέρουν σε συμμαθητές/συμμαθήτριες εδέσματα ή οποιοδήποτε άλλο δώρο με αφορμή γιορτή ή γενέθλια.
- Επικοινωνούν με τους γονείς/κηδεμόνες τους μέσω του τηλεφώνου του σχολείου κατόπιν άδειας.

#### **Γονείς/Κηδεμόνες**

- Ενημερώνουν έγκαιρα και προσκομίζουν τα σχετικά έγγραφα, αν υπάρχουν, για κάθε ειδικό θέμα που αντιμετωπίζουν τα παιδιά τους - θέματα υγείας, ειδικές εκπαιδευτικές ικανότητες ή ανάγκες, θέματα οικογενειακής και κοινωνικής κατάστασης - τα οποία μπορούν να επηρεάσουν την επίδοση, τη φοίτηση και συμπεριφορά του παιδιού μας και ζητούν τη συνδρομή του σχολείου.
- Γνωστοποιούν και επικαιροποιούν τα στοιχεία επικοινωνίας τους, ενημερώνοντας άμεσα τους/τις εκπαιδευτικούς των τμημάτων για οποιαδήποτε αλλαγή, ώστε να τηρούνται τα ισχύοντα τηλέφωνα και οι έγκυρες ηλεκτρονικές διευθύνσεις τους για άμεση επικοινωνία και ενημέρωση.
- Προγραμματίζουν συνάντηση με τη Διευθύντρια για οποιοδήποτε θέμα τους απασχολεί είτε αφορά στη λειτουργία του σχολείου ή στη φοίτηση των μαθητών/μαθητριών.
- Προσέρχονται σε τακτικές και έκτακτες συγκεντρώσεις που ορίζει ο/η εκπαιδευτικός της τάξης για την ενημέρωση της προόδου του παιδιού τους αλλά και ζητημάτων που αφορούν στην εκπαιδευτική διαδικασία.
- Προσέρχονται στο σχολείο όταν κληθούν από την Διευθύντρια ή τον/την εκπαιδευτικό της τάξης για ζήτημα που αφορά στο παιδί τους και συνεργάζονται για την επίλυσή του.
- Μεριμνούν ώστε οι ίδιοι ή τα πρόσωπα που έχουν εξουσιοδοτήσει να είναι άμεσα διαθέσιμοι σε επικείμενες έκτακτες περιπτώσεις.
- Ενημερώνονται από τις έντυπες ανακοινώσεις που αποστέλλονται με τους μαθητές / τις μαθήτριες, μέσω ηλεκτρονικού ταχυδρομείου ή αναρτήσεων στην ιστοσελίδα του σχολείου.
- Συμμετέχουν στο Σύλλογο Γονέων και Κηδεμόνων και συνεργάζονται συλλογικά με το σχολείο για την προαγωγή του σχολικού έργου.

#### **4. Παιδαγωγικός έλεγχος**

Τα ζητήματα μη αποδεκτής συμπεριφοράς στο σχολείο αποτελούν αντικείμενο συνεργασίας των γονέων/κηδεμόνων με τον/την εκπαιδευτικό της τάξης, τη Διευθύντρια, τον Σύλλογο Διδασκόντων και τον Σύμβουλο Εκπαίδευσης, προκειμένου να υπάρξει η καλύτερη δυνατή παιδαγωγική αντιμετώπιση του θέματος. Σε κάθε περίπτωση και πριν από οποιαδήποτε απόφαση, λαμβάνεται υπόψη η βασική αρχή του σεβασμού της προσωπικότητας και των δικαιωμάτων του παιδιού. Οι σωματικές ποινές δεν επιτρέπονται.

Το σχολείο, ως φορέας αγωγής, έχει καθήκον να λειτουργεί έτσι ώστε οι μαθητές/μαθήτριες να συνειδητοποιήσουν ότι κάθε πράξη τους έχει συνέπειες, να μάθουν να αναλαμβάνουν την ευθύνη των επιλογών τους και να γίνουν υπεύθυνοι πολίτες. Αν η συμπεριφορά του μαθητή και της μαθήτριας δεν εναρμονίζεται με τα αποδεκτά πρότυπα και αποκλίνει από την τήρηση του εσωτερικού κανονισμού του σχολείου, τότε αντιμετωπίζει τον παιδαγωγικό έλεγχο, σύμφωνα με τις αρχές της ψυχολογίας και παιδαγωγικής που διέπουν την ηλικία του αλλά και τις κείμενες διατάξεις.

Οι γονείς/κηδεμόνες ενημερώνονται από το σχολείο για την όποια μη αποδεκτή συμπεριφορά των παιδιών τους και των ενεργειών που θα αναληφθούν. Η στενή συνεργασία σχολείου-

γονέων/κηδεμόνων είναι πάντα αναγκαία και επιβεβλημένη.

## **5. Πρόληψη - Διαχείριση φαινομένων βίας και σχολικού εκφοβισμού**

Η σχολική μονάδα δεν αποδέχεται καμιά μορφή ενδοσχολικής βίας και εκφοβισμού και επιδιώκει μέσω των κατευθύνσεων του κανονισμού λειτουργίας:

- Να εξασφαλίζεται ένα υποστηρικτικό πλαίσιο και να δημιουργούνται συνθήκες αξιοπρεπούς και αποδοτικής διδασκαλίας, μάθησης και εργασίας ώστε να πραγματοποιείται αποτελεσματικά το εκπαιδευτικό έργο και η απρόσκοπτη συμμετοχή όλων στην εκπαιδευτική διαδικασία.
- Να καλλιεργείται κλίμα αλληλοσεβασμού μεταξύ όλων των μελών της σχολικής κοινότητας με στόχο την ανάπτυξη της προσωπικότητας των μαθητών/μαθητριών.
- Να διασφαλίζεται η σωματική και ψυχική υγεία όλων των μελών της σχολικής κοινότητας.

Σε περίπτωση που εντοπιστούν ή/και εκδηλωθούν φαινόμενα σχολικού εκφοβισμού/βίας θα ακολουθούνται οι κάτωθι ενέργειες, λαμβάνοντας υπόψη τη βασική αρχή του σεβασμού της προσωπικότητας και των δικαιωμάτων του παιδιού:

- Άμεση παρέμβαση για διακοπή της συγκεκριμένης ενέργειας και αποκλιμάκωση της έντασης.
- Αναζήτηση των εμπλεκόμενων στο περιστατικό.
- Υπενθύμιση στους εμπλεκόμενους των κανονισμών του σχολείου.
- Ενθάρρυνση - Ανάπτυξη συζήτησης με τα άμεσα εμπλεκόμενα μέλη (θύμα/θύτης).
- Διερεύνηση των συνθηκών και των κινήτρων τέλεσης του περιστατικού των εμπλεκόμενων.
- Εξέυρεση εναλλακτικών λύσεων προς όφελος των εμπλεκόμενων.
- Ενημέρωση των γονέων/κηδεμόνων τους.
- Καταγραφή περιστατικού στο ημερολόγιο σχολικής ζωής.
- Ανάπτυξη ιδιαίτερων μέτρων από τον Σύλλογο Διδασκόντων σε περίπτωση που δεν επανέρθει η ομαλότητα.
- Ενημερωτικές ενέργειες προς γονείς/κηδεμόνες και μαθητές/μαθήτριες για τα φαινόμενα σχολικού εκφοβισμού και τις συνέπειες τους.
- Συνεργασία με τον Σύμβουλο Εκπαίδευσης για την ανάπτυξη συμβουλευτικής των εμπλεκόμενων και των παρατηρητών.

Για σοβαρές περιπτώσεις ο σύλλογος διδασκόντων δύναται να συστήσει τριμελή επιτροπή υπό την ευθύνη της Διεύθυνσης του σχολείου και να ακολουθήσει τις παρακάτω ενέργειες:

- Καλεί τους γονείς/κηδεμόνες του/της μαθητή/μαθήτριας και προσπαθούν να αντιμετωπίσουν το πρόβλημα με στενή συνεργασία.
- Καλεί τον Σύμβουλο Εκπαίδευσης και σε συνεργασία με τους γονείς/κηδεμόνες προσπαθούν να αντιμετωπίσουν το πρόβλημα.
- Μετά τη αναλυτική εξέταση του θέματος και τη λήψη όλων των απαιτούμενων μέτρων, η επιτροπή γνωστοποιεί το πόρισμά της στο Σύλλογο Διδασκόντων, ο οποίος διατυπώνει τις απόψεις του και λαμβάνει τις απαραίτητες αποφάσεις.

## **6. Άλλα θέματα**

### ***I. Προσωπικά δεδομένα***

Τηρείται απαρέγκλιτα η ισχύουσα νομοθεσία για τα προσωπικά δεδομένα όλων των μελών της σχολικής κοινότητας. Επιπροσθέτως, σύμφωνα με τις κείμενες διατάξεις και τον Γενικό Κανονισμό Προστασίας Δεδομένων της Ευρωπαϊκής Ένωσης (GDPR), επιβάλλεται η γραπτή συγκατάθεση των γονέων ως προς τη συλλογή, επεξεργασία και δημοσιοποίηση οπτικού υλικού των παιδιών τους.

### ***II. Εμβολιασμός μαθητών/μαθητριών***

Σύμφωνα με την γνωμοδότηση της Εθνικής Επιτροπής Εμβολιασμών υποχρεωτικά είναι όλα εκείνα τα εμβόλια που είναι ενταγμένα στο Εθνικό Πρόγραμμα Εμβολιασμών. Ένα από τα δικαιολογητικά εγγραφής, αποτελεί και η επίδειξη του Βιβλιαρίου Υγείας ή άλλο στοιχείο από το οποίο αποδεικνύεται ότι έγιναν τα προβλεπόμενα εμβόλια.

## **7. Επικοινωνία και Συνεργασία Γονέων/Κηδεμόνων-Σχολείου**

### **I. Σημασία της επικοινωνίας και της συνεργασίας σχολείου-οικογένειας**

Πολύ σημαντική παράμετρος της συνολικής λειτουργίας του σχολείου και του κλίματος που δημιουργείται είναι η επικοινωνία και η εποικοδομητική συνεργασία με τους γονείς/κηδεμόνες των μαθητών/μαθητριών και με τον Σύλλογό Γονέων. Η εμπιστοσύνη του παιδιού στο σχολείο ενισχύεται από τη θετική στάση των γονέων/κηδεμόνων προς το σχολείο και τους εκπαιδευτικούς.

Οι γονείς/κηδεμόνες απευθύνονται αρχικά στον/στην εκπαιδευτικό της τάξης για οποιοδήποτε ζήτημα και σε περίπτωση που δεν υπάρξει κοινά αποδεκτή λύση ή συνεννόηση, απευθύνονται στη Διευθύντρια σχολείου.

### **II. Διαδικασίες ενημέρωσης και επικοινωνίας σχολείου και γονέων/κηδεμόνων**

Οι συναντήσεις για ενημέρωση των γονέων/κηδεμόνων με τους / τις εκπαιδευτικούς πραγματοποιούνται:

- Στην αρχή του διδακτικού έτους για ζητήματα διδακτικού και παιδαγωγικού περιεχομένου που αφορούν στη εύρυθμη λειτουργία της τάξης.
- Μια φορά το μήνα από τον/την εκπαιδευτικό του τμήματος και των ειδικοτήτων σε προκαθορισμένη ημέρα και ώρα.
- Κάθε φορά που ο/η εκπαιδευτικός της τάξης κρίνει αναγκαία μια έκτακτη συνάντηση.
- Κατά την επίδοση του ελέγχου προόδου ανά τρίμηνο. Εντός δέκα (10) ημερών από τη λήξη του τριμήνου, πραγματοποιείται παιδαγωγική συνάντηση του/της εκπαιδευτικού της τάξης με τους γονείς/κηδεμόνες των μαθητών/μαθητριών, προκειμένου να ενημερωθούν για την πρόοδο των παιδιών τους.
- Κατά την ολοκλήρωση του σχολικού έτους για τους τίτλους προόδου – σπουδών.

Η είσοδος των γονέων/κηδεμόνων στο σχολικό χώρο επιτρέπεται μόνο κατά τις προβλεπόμενες ώρες συναντήσεων με τους εκπαιδευτικούς των τάξεων ή με άδεια της Διευθύντριας.

### **III. Σύλλογος Γονέων και Κηδεμόνων**

Οι γονείς/κηδεμόνες των μαθητών/μαθητριών του σχολείου συγκροτούν τον Σύλλογο Γονέων & Κηδεμόνων, που φέρει την επωνυμία του σχολείου και συμμετέχουν αυτοδικαίως σε αυτόν. Είναι ένας σημαντικός θεσμός και αναπόσπαστο μέρος της σχολικής κοινότητας καθώς αποτελεί την συλλογική έκφραση της άποψης των γονέων/κηδεμόνων. Βρίσκεται σε άμεση συνεργασία με τη Διευθύντρια, τον Σύλλογο Διδασκόντων του σχολείου και τον Πρόεδρο της Σχολικής Επιτροπής του Δήμου.

Το σχολείο προσβλέπει στη διαρκή και γόνιμη συνεργασία με τον Σύλλογο Γονέων & Κηδεμόνων που προσπαθεί, με όλα τα διαθέσιμα μέσα και διατηρώντας έναν διακριτό ρόλο, να συμβάλει στην προαγωγή του σχολικού έργου και θετικού κλίματος στο σχολικό χώρο.

### **IV. Σχολικό Συμβούλιο**

Σε κάθε σχολική μονάδα λειτουργεί Επταμελές Σχολικό Συμβούλιο έργο του οποίου είναι η συμβολή του στη διασφάλιση της εύρυθμης λειτουργίας της σχολικής μονάδας. Το Σχολικό Συμβούλιο λειτουργεί συλλογικά και προτείνει παρεμβάσεις για την επίλυση θεμάτων που αφορούν στην υγιεινή, στην ασφάλεια και στην πρόληψη ατυχημάτων στον σχολικό χώρο καθώς και σε ζητήματα βελτίωσης της υλικοτεχνικής υποδομής.

### **V. Η σημασία της σύμπραξης όλων**

Ένα ανοιχτό, συνεργατικό, συμπεριληπτικό και δημοκρατικό σχολείο έχει ανάγκη από τη σύμπραξη όλων των μελών του - μαθητών/μαθητριών, εκπαιδευτικών, Διεύθυνσης, Συλλόγου Γονέων και Κηδεμόνων, Σχολικής Επιτροπής, Τοπικής Αυτοδιοίκησης - για να επιτύχει στην αποστολή του.

## 8. Πολιτική του σχολείου προστασίας από πιθανούς κινδύνους

### I. Αντιμετώπιση έκτακτων αναγκών

Οι φυσικές καταστροφές παρουσιάζουν αυξητική τάση τα τελευταία χρόνια με ποικίλες συνέπειες στο ανθρωπογενές περιβάλλον. Οι σχολικές μονάδες, ως λειτουργικοί χώροι φιλοξενίας και δραστηριοποίησης ευάλωτης ομάδας του πληθυσμού, απαιτούν αυξημένο βαθμό ετοιμότητας έναντι των κινδύνων αυτών.

Για την προστασία από σεισμούς και συνοδά φυσικά φαινόμενα επικαιροποιείται τακτικά το Σχέδιο Μνημονίου Ενεργειών για τη διαχείριση του Σεισμικού Κινδύνου και υλοποιούνται ασκήσεις ετοιμότητας κατά τη διάρκεια του σχολικού έτους.

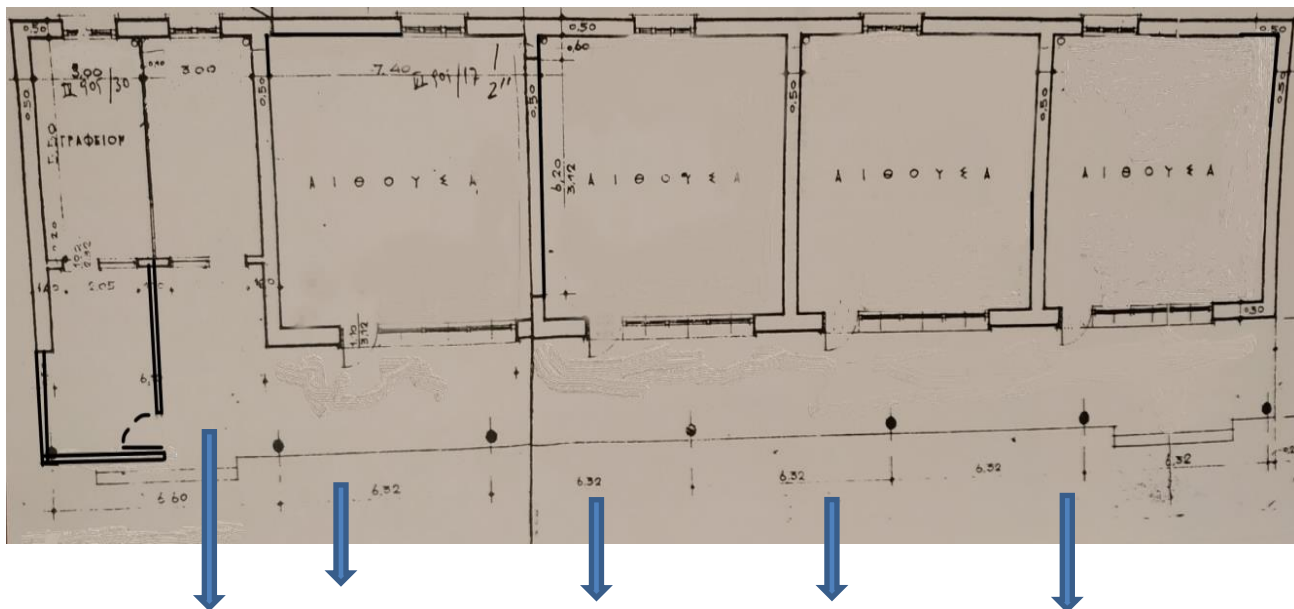
Η Διευθύντρια του σχολείου, στην αρχή του σχολικού έτους και σε συνεργασία με τον Σύλλογο Διδασκόντων, προβαίνει σε όλες τις απαιτούμενες ενέργειες που προβλέπονται για την αντιμετώπιση των έκτακτων αναγκών εντός του σχολικού χώρου. Επίσης ενημερώνουν τους μαθητές/μαθήτριες για τους βασικούς κανόνες και τρόπους αντίδρασης κατά την εκδήλωση των φαινομένων αυτών.

Διευκρινίζεται ότι οι μαθητές/μαθήτριες δεν αποχωρούν από το σχολείο μόνοι τους αλλά παραδίδονται στους γονείς/κηδεμόνες τους ή σε άλλα πρόσωπα που οι γονείς/κηδεμόνες έχουν ορίσει γραπτώς για τον σκοπό αυτό.

Τέλος, σε καταστάσεις πανδημίας ή ακραίων-επικίνδυνων φαινομένων οι εκπαιδευτικοί, οι μαθητές/μαθήτριες, οι γονείς/κηδεμόνες και η Διευθύντρια οφείλουν να συμμορφώνονται και να ακολουθούν ρητά τις οδηγίες που εκδίδουν οι εκάστοτε αρμόδιοι φορείς/υπηρεσίες: π.χ. ΕΟΔΥ, ΥΠΑΙΘΑ, Υπουργείο Πολιτικής Προστασίας, κ.λ.π. για την εύρυθμη λειτουργία της σχολικής μονάδας και την ασφάλεια των μελών της.

### II. Χώρος συγκέντρωσης σε περίπτωση ανάγκης

Γήπεδο ΜΠΑΣΚΕΤ



### III. Ειδικό σχέδιο αποχώρησης λόγω έκτακτων συνθηκών

Σε περίπτωση έκτακτης ανάγκης, για την ασφάλεια των παιδιών έχει καταρτιστεί σχέδιο διαφυγής και πραγματοποιούνται ασκήσεις ετοιμότητας.

## 9. Εσωτερικός Κανονισμός Λειτουργίας- Διαδικασίες διασφάλισης της εφαρμογής του

Ο Εσωτερικός Κανονισμός Λειτουργίας επικαιροποιείται σε τακτά χρονικά διαστήματα, μέσω της προβλεπόμενης από τον νόμο συμμετοχικής διαδικασίας όλων των μελών της σχολικής κοινότητας (ΦΕΚ 491/9-2-2021).

Η τήρησή του από όλους τους παράγοντες του σχολείου (μαθητές/μαθήτριες, εκπαιδευτικούς, άλλο επιστημονικό προσωπικό, γονείς/κηδεμόνες, βοηθητικό προσωπικό) με αμοιβαίο σεβασμό στον διακριτό θεσμικό ρόλο τους αποτελεί προϋπόθεση της εύρυθμης λειτουργίας του σχολείου και είναι το θεμέλιο πάνω στο οποίο μπορεί το σχολείο να οικοδομήσει για να πετύχει τους στόχους και το όραμά του.

Θέματα που ανακύπτουν και δεν προβλέπονται από τον Κανονισμό, αντιμετωπίζονται κατά περίπτωση από τη Διευθύντρια και τον Σύλλογο Διδασκόντων, καθώς και από τον Σύμβουλο Εκπαίδευσης, σύμφωνα με τις αρχές της παιδαγωγικής επιστήμης και την εκπαιδευτική νομοθεσία, σε πνεύμα συνεργασίας με όλα τα μέλη της σχολικής κοινότητας.

Οι γονείς/κηδεμόνες των μαθητών και μαθητριών ενημερώνονται ηλεκτρονικά σχετικά με τον κανονισμό του σχολείου.

Ο Εσωτερικός Κανονισμός Λειτουργίας ισχύει για ένα σχολικό έτος.

Αρμένιο, 19 Σεπτεμβρίου 2023

Η Διευθύντρια

**ZHKYPII AΘANASIA**

Εγκρίνεται	
Ο Σύμβουλος Εκπαίδευσης (οποίος έχει την παιδαγωγική ευθύνη του σχολείου)	Η Διευθύντρια Εκπαίδευσης
..... Ημερομηνία: .....	..... Ημερομηνία: .....