


**Δημοτικό Σχολείο Αρμενίου**

**Εσωτερικός κανονισμός λειτουργίας**

**Αρμένιο 2022-2023**

<b>ΤΑΥΤΟΤΗΤΑ ΤΟΥ ΣΧΟΛΕΙΟΥ</b>		
<b>6/θέσιο Δημοτικό Σχολείο Αρμενίου</b>		<b>Διεύθυνση Α΄/θμιας Εκπαίδευσης Λάρισας</b>
	<b>Κωδικός Σχολείου (ΥΠΑΙΘ)</b>	<b>9310116</b>

<b>ΣΤΟΙΧΕΙΑ</b>	
<b>Έδρα του Σχολείου</b>	Αρμένιο Λάρισας
<b>Τηλέφωνο</b>	2410721224
<b>e-mail:</b>	mail@dim-armen.lar.sch.gr
<b>Ιστοσελίδα</b>	<a href="https://blogs.sch.gr/dimarmen/">https://blogs.sch.gr/dimarmen/</a>
<b>Διευθυντής Σχολικής Μονάδας</b>	Παπαβασιλείου Σπυρίδων
<b>Αναπληρωτής Διευθυντής</b>	Αραμπατζής Θεόδωρος

Αγαπητοί γονείς και αγαπητοί μαθητές.

Με τον όρο Εσωτερικός Κανονισμός Λειτουργίας του Σχολείου εννοούμε το σύνολο των όρων και των κανόνων που αποτελούν προϋποθέσεις, για να πραγματοποιείται ανενόχλητα, μεθοδικά και αποτελεσματικά το έργο του Σχολείου μας.

Ο κανονισμός λειτουργίας έχει σκοπό να προστατεύσει την ομαλή σχολική ζωή, αλλά και να εξυπηρετήσει τη διαφάνεια, τη συνεργασία, τον δημοκρατικό διάλογο και την εκπαιδευτική διαδικασία.

Το σχολείο είναι ο χώρος όπου οι μαθητές μαθαίνουν, δημιουργούν, συνεργάζονται, παίζουν, χαίρονται αλλά αντιμετωπίζουν και δυσκολίες. Λειτουργεί ως μια κοινότητα αγωγής και ο κοινός στόχος όλων των μετεχόντων στη σχολική κοινότητα είναι όχι μόνο η πρόοδος στα μαθήματα, αλλά κι η υιοθέτηση σημαντικών αξιών, όπως η συνεργασία, η αλληλεγγύη, ο σεβασμός, η αποδοχή της διαφορετικότητας, η ενσυναίσθηση, η περιβαλλοντική συνείδηση, η αγωγή υγείας κ.ά.

Για να λειτουργήσει ομαλά και αποδοτικά η σχολική κοινότητα θα πρέπει όλα τα μέλη της, (μαθητές, εκπαιδευτικοί, γονείς) να γνωρίζουν και να σέβονται τα δικαιώματα και τις υποχρεώσεις τους.

Ο Εσωτερικός Κανονισμός Λειτουργίας συντάχθηκε, ύστερα από εισήγηση του Διευθυντή της σχολικής μονάδας, από όλα τα μέλη του συλλόγου διδασκόντων, μέλη του διοικητικού συμβουλίου του συλλόγου γονέων και κηδεμόνων, καθώς και εκπροσώπου του οικείου Δήμου με την πράξη 10/26-09-2022.

Εγκρίθηκε από το Π.Ε.Κ.Ε.Σ. Θεσσαλίας και από τη Διεύθυνση Πρωτοβάθμιας Εκπαίδευσης Λάρισας.

Ο διευθυντής του σχολείου

## Περιεχόμενα

<b>Κεφάλαιο 1ο: Λειτουργία του Σχολείου-Μαθητές.....</b>	<b>5</b>
Προσέλευση στο Σχολείο.....	5
Αποχώρηση από το σχολείο.....	5
Διάλειμμα.....	6
Υποχρεώσεις των μαθητών.....	6
Τα δικαιώματα των μαθητών.....	7
Ποιότητα του σχολικού χώρου.....	7
Απουσίες μαθητών/τριών.....	8
Συμπεριφορά των μαθητών – Παιδαγωγικός έλεγχος.....	8
Πρόληψη φαινομένων Βίας και Σχολικού εκφοβισμού.....	8
Σχολικές Εκδηλώσεις – Δραστηριότητες.....	9
Προσωπικά δεδομένα.....	9
Εμβολιασμός μαθητών/μαθητριών.....	9
<b>Κεφάλαιο 2ο: Γονείς- κηδεμόνες .....</b>	<b>10</b>
Συνεργασία Σχολείου - Οικογένειας - Συλλόγου Γονέων - Κηδεμόνων .....	10
Ο Σύλλογος Γονέων και Κηδεμόνων.....	11
Σχολικό Συμβούλιο .....	11
<b>Κεφάλαιο 3ο: Προστασίας από πιθανούς κινδύνους.....</b>	<b>11</b>
Αντιμετώπιση έκτακτων αναγκών .....	11
Ειδικό σχέδιο αποχώρησης λόγω έκτακτων συνθηκών .....	12
<b>Κεφάλαιο 4ο: Ισχύς Εσωτερικού Κανονισμού.....</b>	<b>13</b>

## Κεφάλαιο 1ο: Λειτουργία του Σχολείου-Μαθητές

### Προσέλευση στο Σχολείο.

Η φοίτηση των μαθητών σύμφωνα με τον νόμο είναι υποχρεωτική.

Το σχολείο αποτελεί το φυσικό χώρο αγωγής και μάθησης, γιατί ακριβώς εξασφαλίζει τις προϋποθέσεις συγκεκριμένης κι οργανωμένης προσπάθειας για την επίτευξη των στόχων της αγωγής. Γι' αυτό πρέπει η συμμετοχή των μαθητών να είναι τακτική, ενεργή και εποικοδομητική. Η ελλιπής φοίτηση των μαθητών υπονομεύει το σχολικό έργο και δυσχεραίνει την πρόοδο τους.

Οι μαθητές τηρούν το ωράριο του καθημερινού προγράμματος και τις άλλες σχολικές εκδηλώσεις ( γιορτές, παρελάσεις, εκπαιδευτικές εκδρομές κ.ά.).

Η άφιξη των μαθητών το πρωί γίνεται από τις **8:00 ως 8.15** και από τις δύο εισόδους του σχολείου.

Η απουσία από τα μαθήματα δικαιολογείται μόνον όταν συντρέχει σοβαρός λόγος (ασθένεια π.χ.).

Οι θύρες εισόδου και εξόδου του σχολείου παραμένουν κλειστές καθ' όλη τη διάρκεια λειτουργίας του σχολείου.

Ο μαθητής που έρχεται στο σχολείο μετά τις **8:15**, θα εισέρχεται στην τάξη του συνοδευόμενος από τον Διευθυντή, και θα ενημερώνεται τηλεφωνικά ο γονέας/κηδεμόνας του.

### Αποχώρηση από το σχολείο

Η λήξη του υποχρεωτικού προγράμματος και η αποχώρηση μαθητών και μαθητριών από το Σχολείο γίνεται στις **13:15**.

Οι μαθητές δε φεύγουν σε καμία περίπτωση πριν από τη λήξη των μαθημάτων. Αν παρουσιαστεί ανάγκη αποχώρησης κατά τη διάρκεια του σχολικού ωραρίου (π.χ. ασθένεια) γίνεται πάντοτε με τη συνοδεία γονέα ή κηδεμόνα και φυσικά, αφού ενημερωθεί γι' αυτό ο εκπαιδευτικός της τάξης ή ο διευθυντής και αφού ο κηδεμόνας υπογράψει τη σχετική υπεύθυνη δήλωση.

Η ευθύνη για την ασφάλεια των παιδιών μετά το ωράριο λειτουργίας ανήκει αποκλειστικά στο γονέα ή κηδεμόνα. Οι γονείς-κηδεμόνες είναι υποχρεωμένοι να γνωρίζουν το ωράριο των παιδιών τους, να προσέρχονται έγκαιρα για την παραλαβή τους και να τους περιμένουν έξω από τις εισόδους του σχολείου.

Οι μαθητές που συνοδεύονται καθημερινά κατά την αναχώρησή τους, **η Α΄ και Β΄ τάξη και μαθητές άλλων τάξεων που οι γονείς τους το έκαναν γνωστό στο σχολείο με υπεύθυνη δήλωση**, δε φεύγουν ποτέ από το σχολείο ασυνόδευτοι. Αν οι γονείς/κηδεμόνες τους κάποια μέρα καθυστερήσουν, οι μαθητές θα παραμένουν στο χώρο του σχολείου με την επιτήρηση εκπαιδευτικού.

Οι εκπαιδευτικοί που διδάσκουν την τελευταία ώρα, μεριμνούν για την ομαλή έξοδο των μαθητών από το χώρο του σχολείου και οι εφημερεύοντες για την επιβίβαση των μαθητών που μετακινούνται με λεωφορείο και ταξί.

### **Διάλειμμα**

Κατά τη διάρκεια του διαλείμματος οι μαθητές βγαίνουν στο προαύλιο, στο χώρο που έχει καθοριστεί για κάθε τάξη συνοδευόμενοι από τους εκπαιδευτικούς τους. Ο κάθε εκπαιδευτικός θα πρέπει να φροντίζει για τον αερισμό και την καθαριότητα της τάξης του. Δεν επιτρέπεται η παραμονή των μαθητών στις αίθουσες του σχολείου. Σε περίπτωση κακοκαιρίας ορίζεται από τους δασκάλους ο χώρος παραμονής των μαθητών. Κανένας μαθητής και για κανένα λόγο δε μένει μέσα στην αίθουσα.

Το διάλειμμα είναι χρόνος παιχνιδιού κι ανάπτυξης κοινωνικών σχέσεων, αλλά και χρόνος ικανοποίησης σωματικών αναγκών. Οι μαθητές παίζουν χωρίς να τσακώνονται και για οποιοδήποτε πρόβλημα που πιθανόν αντιμετωπίσουν απευθύνονται στους εφημερεύοντες δασκάλους που βρίσκονται στο προαύλιο.

Κατά τη διάρκεια του διαλείμματος δεν επιτρέπεται κανένας ανήλικος ή ενήλικος να παρακολουθεί, να συνομιλεί ή να δίνει αντικείμενα σε μαθητές και μαθήτριες του σχολείου από τα κάγκελα του προαυλίου χώρου. Εάν επιθυμεί να δώσει φαγητό στο παιδί του παραδίδεται αυτό από τον γονέα/κηδεμόνα σε εφημερεύοντα εκπαιδευτικό του σχολείου.

Μόλις χτυπήσει το κουδούνι για μάθημα, οι μαθητές παραμένουν σε γραμμές στο προαύλιο και με την συνοδεία των εκπαιδευτικών τους, πηγαίνουν στις τάξεις τους.

### **Υποχρεώσεις των μαθητών**

Ο κάθε μαθητής είναι υποχρεωμένος να τηρεί τον εσωτερικό κανονισμό του σχολείου, και να συμμορφώνεται με τις υποδείξεις και τις οδηγίες της διεύθυνσης και των εκπαιδευτικών στο πλαίσιο του μαθήματος και με γνώμονα το συμφέρον της σχολικής κοινότητας.

#### **Ο κάθε μαθητής είναι υποχρεωμένος:**

- να συμπεριφέρεται με ευγένεια και σεβασμό στους εκπαιδευτικούς και τους συμμαθητές τους.
- Να βοηθάει τους μαθητές των μικρών τάξεων στα προβλήματα που τυχόν αντιμετωπίζουν (π.χ. να τους δίνουν χώρο για παιχνίδι), όπως και τους νέους μαθητές του Σχολείου, δείχνοντάς τους ότι είναι καλοδεχούμενοι στο νέο περιβάλλον.
- Να συμπεριφέρεται φιλικά σε όλους τους συμμαθητές του και να προστατεύει όσους δέχονται πειράγματα ή άλλου είδους βία.
- Να πετά τα σκουπίδια του στους κάδους ώστε το σχολικό περιβάλλον να διατηρείται καθαρό.

- Να χρησιμοποιεί μόνο τις τουαλέτες των μαθητών, σύμφωνα με το φύλο του και να τηρεί τους στοιχειώδεις κανόνες υγιεινής (π.χ. τα χαρτιά στου κάδους, τακτικό πλύσιμο χεριών, κλείσιμο της βρύσης). Δεν εισέρχεται σε τουαλέτες άλλου φύλου ούτε σε αυτές των εκπαιδευτικών για κανένα λόγο.
- Να μην μαλώνει, να μην χειροδικεί ή να ασκεί οποιοδήποτε είδους βία (λεκτική, σωματική, ψυχολογική, διαδικτυακή) προς τους συμμαθητές τους.  
**Η βία απαγορεύεται κάτω από οποιεσδήποτε συνθήκες.**
- Να μην προσβάλλει τους συμμαθητές του για την εξωτερική τους εμφάνιση (π.χ. για το ύψος ή το βάρος τους) ή για λόγους εθνικούς, θρησκευτικούς ή φυλετικούς.
- Να μην διαδίδει φήμες ή να αποκλείει συμμαθητές του από ομαδικές δραστηριότητες, παρακινώντας και άλλους να κάνουν το ίδιο.
- Να μην γράφει ή να ζωγραφίζει ή να χαράζει τους τοίχους και τα θρανία.
- Να μην προβαίνει σε χρήση ή φθορά πραγμάτων συμμαθητών τους.

Για τη συμμετοχή των μαθητών στο μάθημα της Φυσικής Αγωγής, καθώς και τις αθλητικές δραστηριότητες του σχολείου, είναι απαραίτητο το Ατομικού Δελτίου Υγείας (Α.Δ.Υ.Μ.) για τους μαθητές των Α΄ και Δ΄ τάξεων και θα πρέπει να προσκομίζεται έγκαιρα, εντός των χρονικών ορίων που ορίζονται από το Σύλλογο Διδασκόντων.

Οι μαθητές δεν επιτρέπεται να φέρνουν στο σχολείο πολύτιμα αντικείμενα ή παιχνίδια και δεν προσφέρουν σε συμμαθητές τους γλυκά ή οποιοδήποτε άλλο δώρο, με αφορμή τη γιορτή τους ή τα γενέθλιά τους.

Η χρήση και κατοχή κινητών τηλεφώνων, με βάση σχετική νομοθεσία, δεν επιτρέπεται για τους μαθητές. Κάθε κινητό που εντοπίζεται θα παρακρατείται από τη Δ/ση και θα παραδίδεται στον γονεϊκό/κηδεμόνα του μαθητή.

Για οποιοδήποτε θέμα, παιδαγωγικό, διδακτικό, απευθύνονται στον ανάλογο εκπαιδευτικό της τάξης. Σε περίπτωση που παρίσταται ανάγκη, απευθύνονται στο διευθυντή του σχολείου.

### **Τα δικαιώματα των μαθητών**

Κάθε μαθητής δικαιούται:

Να απολαμβάνει το σεβασμό των εκπαιδευτικών και των συμμαθητών του τόσο κατά την ώρα του μαθήματος στην τάξη, όσο και κατά το χρόνο εκτός τάξης.

Να ζητά διευκρινίσεις για το μάθημα, να διατυπώνει σκέψεις και κρίσεις, να εκφράζει απορίες και γενικότερα να επιδιώκει την πληρέστερη κατανόηση του μαθήματος.

Να παίρνει μέρος σε όλες τις δραστηριότητες του σχολείου.

### **Ποιότητα του σχολικού χώρου**

Ένας από τους στόχους του Σχολείου πρέπει να είναι η καλλιέργεια του σεβασμού των μαθητών και των μαθητριών σε ό,τι αφορά την ποιότητα του σχολικού χώρου.

Καθαροί και προσεγγμένοι χώροι αιθουσών, εργαστηρίων, του αύλειου χώρου, της σχολικής περιουσίας, κ.λπ. διαμορφώνουν το περιβάλλον μέσα στον οποίο είναι δυνατόν να καλλιεργηθεί η ψυχή του παιδιού.

Φθορές και ζημιές των εγκαταστάσεων και του εξοπλισμού, αποδυναμώνουν τις εκπαιδευτικές δυνατότητες του σχολείου και επιδρούν αρνητικά στην διδασκαλία και τη μάθηση. Μαθητής/Μαθήτρια που προκαλεί φθορά στην περιουσία του Σχολείου, ελέγχεται για τη συμπεριφορά αυτή και η δαπάνη αποκατάστασης βαρύνει τον γονέα/κηδεμόνα του/της.

### **Απουσίες μαθητών/τριών**

Σε περίπτωση απουσίας μαθητή από το σχολείο θα πρέπει να ενημερώνεται τηλεφωνικά και έγκαιρα το σχολείο, ιδιαίτερα σε περίπτωση μακρόχρονης ή επαναλαμβανόμενης απουσίας. Σε περίπτωση απουσίας άνω των 3 ημερών εκτός από την τηλεφωνική ενημέρωση ο γονέας/κηδεμόνας θα πρέπει να προσκομίζει σχετική υπεύθυνη δήλωση, ή ιατρική γνωμάτευση με την οποία να δικαιολογεί τις ημέρες απουσίας του μαθητή από το σχολείο. Το τηλέφωνο του σχολείου είναι: το **2410721224** για οποιαδήποτε ενημέρωση. Παρακαλούμε βεβαιωθείτε ότι οι δάσκαλοι έχουν τα τηλέφωνά σας και τις ηλεκτρονικές διευθύνσεις σας.

Εφόσον δεν επιλύεται το πρόβλημα της συστηματικής και αδικαιολόγητης απουσίας, αναζητείται ο μαθητής και η οικογένεια του μαθητή μέσω της αστυνομικής και της δημοτικής αρχής καθώς και της αρμόδιας κοινωνικής υπηρεσίας.

### **Συμπεριφορά των μαθητών – Παιδαγωγικός έλεγχος**

Τα ζητήματα μη αποδεκτής συμπεριφοράς στο σχολείο αποτελούν αντικείμενο συνεργασίας των γονέων/κηδεμόνων με την εκπαιδευτικό/τον εκπαιδευτικό υπεύθυνο της τάξης, τη Διευθύντρια/τον Διευθυντή της σχολικής μονάδας, τον Σύλλογο Διδασκόντων και τον Συντονιστή Εκπαιδευτικού Έργου, προκειμένου να υπάρξει η καλύτερη δυνατή παιδαγωγική αντιμετώπιση του θέματος. Σε κάθε περίπτωση και πριν από οποιαδήποτε απόφαση, λαμβάνεται υπόψη η βασική αρχή του σεβασμού της προσωπικότητας και των δικαιωμάτων του παιδιού. Οι σωματικές ποινές δεν επιτρέπονται.

Το σχολείο, ως φορέας αγωγής, έχει καθήκον να λειτουργεί, έτσι ώστε οι μαθήτριες και οι μαθητές να συνειδητοποιούν ότι κάθε πράξη τους έχει συνέπειες, να μάθουν να αναλαμβάνουν την ευθύνη των επιλογών τους και να γίνουν υπεύθυνοι πολίτες. Αν η συμπεριφορά της μαθήτριας ή του μαθητή δεν εναρμονίζεται με τα αποδεκτά πρότυπα και αποκλίνει από την τήρηση του εσωτερικού κανονισμού του σχολείου, τότε αντιμετωπίζει τον παιδαγωγικό έλεγχο, σύμφωνα με τις αρχές της ψυχολογίας και της παιδαγωγικής, που διέπουν την ηλικία της/του αλλά και τις κείμενες διατάξεις.



Οι γονείς/κηδεμόνες ενημερώνονται από το Σχολείο για την όποια μη αποδεκτή συμπεριφορά των παιδιών τους και των ενεργειών που θα αναληφθούν. Η στενή συνεργασία σχολείου- γονέων/κηδεμόνων είναι πάντα αναγκαία και επιβεβλημένη.

### **Πρόληψη φαινομένων Βίας και Σχολικού εκφοβισμού**

Η ανάπτυξη θετικού σχολικού κλίματος αποτελεί σημαντικό παράγοντα της διαδικασίας πρόληψης ή και αντιμετώπισης φαινομένων βίας, παρενόχλησης, εξαναγκασμού και σχολικού εκφοβισμού.

Χαρακτηριστικά του θετικού και υγιούς σχολικού κλίματος είναι ο αμοιβαίος σεβασμός, η αποδοχή της διαφορετικότητας, η προώθηση της συνεργασίας με φορείς, η συνεργασία του Σχολείου με τις οικογένειες των μαθητών, κ.ά.

### **Σχολικές Εκδηλώσεις – Δραστηριότητες**

Το Σχολείο οργανώνει μια σειρά εκδηλώσεων/δραστηριοτήτων, που στόχο έχουν τη σύνδεση σχολικής και κοινωνικής ζωής, τον εμπλουτισμό των υπάρχουσών γνώσεων των μαθητών/μαθητριών, την απόκτηση δεξιοτήτων ζωής και την ευαισθητοποίησή τους σε κοινωνικά θέματα. Οι ενδοσχολικές εκδηλώσεις, οι σχολικές δραστηριότητες και η συμμετοχή σε καινοτόμα σχολικά προγράμματα πρέπει να γίνονται με πρωτοβουλίες και ιδέες των ίδιων των μαθητών/μαθητριών, διότι έτσι αυτοί/αυτές αισθάνονται υπεύθυνοι/υπεύθυνες, αναδεικνύουν τις ικανότητές τους, τις κλίσεις τους, τα ενδιαφέροντά τους και το ταλέντο τους.

Αποτελούν μέρος της σχολικής ζωής και γι αυτό οι μαθητές δεν απουσιάζουν από αυτές χωρίς να έχουν σοβαρό λόγο. Η συμπεριφορά τους κι οι υποχρεώσεις τους είναι ανάλογες κατά τη διάρκεια των εκδηλώσεων, όπως και στο σχολικό πρόγραμμα. Σε περίπτωση επίσκεψης τηρείται το σχολικό ωράριο, ενώ σε περίπτωση γιορτής το ωράριο διαμορφώνεται.

Σήμερα σε συνθήκες covid-19, οι επισκέψεις ή περίπατοι μεμονωμένων τμημάτων και οι εκδηλώσεις (π.χ. γιορτές) γίνονται σύμφωνα με την ΚΥΑ Αριθμ. Δ1 α/Γ.Π.οικ.50908/2022, ΦΕΚ 4695/7-9-2022.

### **Προσωπικά δεδομένα**

Τηρείται απαρέγκλιτα η ισχύουσα νομοθεσία για τα προσωπικά δεδομένα όλων των μελών της σχολικής κοινότητας. Επιπροσθέτως, σύμφωνα με τις κείμενες διατάξεις και τον Γενικό Κανονισμό Προστασίας Δεδομένων της Ευρωπαϊκής Ένωσης (GDPR), επιβάλλεται η γραπτή συγκατάθεση των γονέων ως προς τη συλλογή, επεξεργασία και δημοσιοποίηση οπτικού υλικού των παιδιών τους.

### **Εμβολιασμός μαθητών/μαθητριών**

Σύμφωνα με την γνωμοδότηση της Εθνικής Επιτροπής Εμβολιασμών υποχρεωτικά είναι όλα εκείνα τα εμβόλια που είναι ενταγμένα στο Εθνικό Πρόγραμμα Εμβολιασμών. Ένα από τα δικαιολογητικά εγγραφής, αποτελεί και η

επίδειξη του Βιβλιαρίου Υγείας ή άλλο στοιχείο από το οποίο αποδεικνύεται ότι έγιναν τα προβλεπόμενα εμβόλια.

## **Κεφάλαιο 2ο: Γονείς- κηδεμόνες**

### **Συνεργασία Σχολείου - Οικογένειας - Συλλόγου Γονέων - Κηδεμόνων**

Φυσικοί κηδεμόνες του μαθητή είναι ο πατέρας και η μητέρα του.

Οι γονείς- κηδεμόνες εγγράφουν τον μαθητή στο σχολείο, παρακολουθούν με ενδιαφέρον τη φοίτηση, το ήθος και τη σχολική επίδοση και ενημερώνουν υπεύθυνα το σχολείο για όλα τα ζητήματα τα οποία σχετίζονται με τον μαθητή και επηρεάζουν τη συμπεριφορά του στο σχολείο. Ιδιαίτερα πρέπει να γνωστοποιούν στο δάσκαλο της τάξης και στον διευθυντή κάθε ιδιαιτερότητα που αφορά τη σωματική και ψυχική υγεία του μαθητή.

Οι γονείς-κηδεμόνες δικαιούνται να έχουν πλήρη και υπεύθυνη ενημέρωση για το παιδί τους και για αυτό ενημερώνονται τακτικά για την πρόοδο και συμπεριφορά του παιδιού τους από το δάσκαλο της τάξης. Για το λόγο αυτό ο εκπαιδευτικός ορίζει ημερομηνία κι ώρα τακτικής επικοινωνίας. .

Κάθε φορά που δημιουργείται ένα θέμα το οποίο σχετίζεται με ένα συγκεκριμένο μαθητή και πρόκειται να απασχολήσει το σχολείο, ο πρώτος που ενημερώνεται είναι ο γονέας - κηδεμόνας, ο οποίος με τη σειρά του θα πρέπει να συνεργαστεί με το σχολείο.

Οι γονείς οφείλουν να προσέρχονται στο σχολείο όσες φορές κληθούν εκτάκτως από τον διευθυντή ή τον/την εκπαιδευτικό της τάξης.

Για οποιαδήποτε έκτακτη περίπτωση οι γονείς επικοινωνούν τηλεφωνικά με το σχολείο και κανονίζουν ραντεβού με τον Διευθυντή.

Οι γονείς-κηδεμόνες οφείλουν να διαβάζουν προσεκτικά όλες τις ανακοινώσεις που μεταφέρουν οι μαθητές στο σπίτι, που αποστέλλονται με το ηλεκτρονικό ταχυδρομείο ή αναρτώνται στην ιστοσελίδα του σχολείου.

Η διεύθυνση της ιστοσελίδας του Σχολείου είναι: <https://blogs.sch.gr/dimarmen>

Για τη συμμετοχή του μαθητή σε ορισμένες σχολικές εκδηλώσεις, ιδιαίτερα μετακίνηση του τμήματος, είναι απαραίτητο να υπάρχει έγκριση του κηδεμόνα, όπως ορίζεται από την κείμενη νομοθεσία.

Στο κτίριο ή στο προαύλιο του σχολείου εισέρχονται μόνο οι μαθητές, οι εκπαιδευτικοί και οι εργαζόμενοι σ' αυτό το σχολείο. Οποιοσδήποτε άλλος μπορεί να εισέλθει μόνο με την άδεια του Διευθυντή.

Οι γονείς - κηδεμόνες που συνοδεύουν τα παιδιά τους στο σχολείο το πρωί, αφού βεβαιωθούν ότι αυτά εισήλθαν στο προαύλιο, αποχωρούν.

Σε περίπτωση διαζυγίου ή διάστασης των γονέων θα πρέπει ο γονέας που έχει αναλάβει την επιμέλεια του παιδιού να προσκομίσει στο σχολείο τη σχετική απόφαση του δικαστηρίου.

Δεν επιτρέπεται σε κανέναν από τους γονείς/κηδεμόνες και, γενικότερα, σε κανένα ενήλικο άτομο να νουθετεί, να επιπλήττει ή να τιμωρεί παιδί στο χώρο του σχολείου ή έξω από το σχολείο. Όταν υπάρχει οποιοδήποτε πρόβλημα, αυτό συζητείται με τον/την υπεύθυνο/η εκπαιδευτικό (του μαθητή που δημιουργεί το πρόβλημα) και στη συνέχεια με τον Διευθυντή του Σχολείου.

### **Ο Σύλλογος Γονέων και Κηδεμόνων**

Ο Σύλλογος Γονέων και Κηδεμόνων αποτελεί τη συλλογική έκφραση της άποψης των γονέων και κηδεμόνων των μαθητών. Το σχολείο μας έχει άψογη συνεργασία με τον Σύλλογο Γονέων και Κηδεμόνων που προσπαθεί με όλες του τις δυνάμεις, μέσα από έναν διακριτό ρόλο, να συμβάλει στην προαγωγή του σχολικού έργου.

### **Σχολικό Συμβούλιο**

Σε κάθε σχολική μονάδα λειτουργεί το 7/μελές Σχολικό Συμβούλιο, το οποίο συγκροτείται με απόφαση του Διευθυντή της σχολικής μονάδας, σύμφωνα με το άρθρο 107 του νόμου 4823/03-08-2021. Το Σχολικό Συμβούλιο συνεδριάζει υποχρεωτικά τουλάχιστον μία φορά ανά δύο (2) μήνες και εκτάκτως, όποτε κρίνεται απαραίτητο. Έργο του Σχολικού Συμβουλίου είναι η διασφάλιση της ταυτότητας του προσανατολισμού και της εύρυθμης λειτουργίας της σχολικής μονάδας. Λειτουργεί συλλογικά και προτείνει παρεμβάσεις για την επίλυση θεμάτων που αφορούν την υγιεινή, την ασφάλεια και την πρόληψη των ατυχημάτων στον σχολικό χώρο, καθώς και σε ζητήματα βελτίωσης της υλικοτεχνικής υποδομής και της προσφοράς της σχολικής μονάδας στην τοπική κοινωνία.

## **Κεφάλαιο 3ο: Προστασίας από πιθανούς κινδύνους**

### **Αντιμετώπιση έκτακτων αναγκών**

Οι φυσικές καταστροφές παρουσιάζουν αυξητική τάση τα τελευταία χρόνια με ποικίλες συνέπειες στο ανθρωπογενές περιβάλλον. Οι σχολικές μονάδες, ως λειτουργικοί χώροι φιλοξενίας και δραστηριοποίησης ευάλωτης ομάδας του πληθυσμού, απαιτούν αυξημένο βαθμό ετοιμότητας έναντι των κινδύνων αυτών.

Για την προστασία από σεισμούς και συνοδά φυσικά φαινόμενα επικαιροποιείται τακτικά το Σχέδιο Μνημονίου Ενεργειών για τη διαχείριση του Σεισμικού Κινδύνου και υλοποιούνται ασκήσεις ετοιμότητας κατά τη διάρκεια του σχολικού έτους.

Ο Διευθυντής ή ο Προϊστάμενος του σχολείου, στην αρχή του σχολικού έτους και σε συνεργασία με τον Σύλλογο Διδασκόντων, προβαίνει σε όλες τις απαιτούμενες ενέργειες που προβλέπονται για την αντιμετώπιση των έκτακτων αναγκών εντός του σχολικού χώρου. Επίσης ενημερώνουν τους μαθητές/μαθήτριες για τους

βασικούς κανόνες και τρόπους αντίδρασης κατά την εκδήλωση των φαινομένων αυτών.

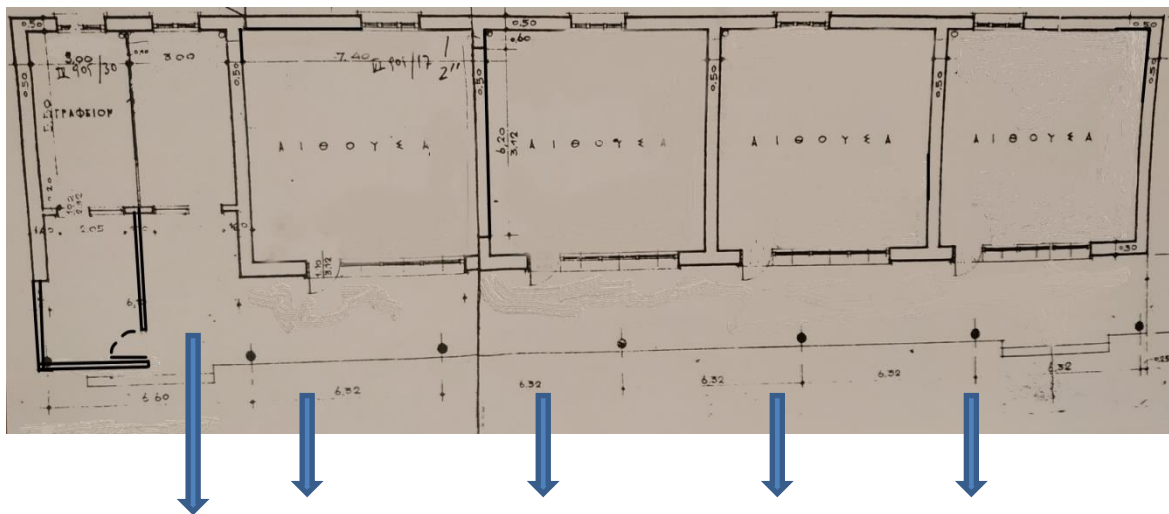
Διευκρινίζεται ότι οι μαθητές/μαθήτριες δεν αποχωρούν από το σχολείο μόνοι τους αλλά παραδίδονται στους γονείς/κηδεμόνες τους ή σε άλλα πρόσωπα που οι γονείς/κηδεμόνες έχουν ορίσει γραπτώς για τον σκοπό αυτό.

Τέλος, σε καταστάσεις πανδημίας ή ακραίων-επικίνδυνων φαινομένων οι εκπαιδευτικοί, μαθητές/μαθήτριες, γονείς/κηδεμόνες, Διευθυντές/Διευθύντριες, Προϊστάμενοι/Προϊστάμενες οφείλουν να συμμορφώνονται και να ακολουθούν ρητά τις οδηγίες που εκδίδουν οι εκάστοτε αρμόδιοι φορείς/υπηρεσίες: π.χ. ΕΟΔΥ, ΥΠΑΙΘ, Υπουργείο Πολιτικής Προστασίας, κ.λ.π. για την εύρυθμη λειτουργία της σχολικής μονάδας και την ασφάλεια των μελών της.

Χώρος συγκέντρωσης σε περίπτωση ανάγκης είναι το **ΓΗΠΕΔΟ ΤΟΥ ΜΠΑΣΚΕΤ**.

### **Ειδικό σχέδιο αποχώρησης λόγω έκτακτων συνθηκών**

Σε περίπτωση έκτακτης ανάγκης, για την ασφάλεια των παιδιών έχει καταρτιστεί σχέδιο διαφυγής και πραγματοποιούνται ασκήσεις ετοιμότητας.



## Κεφάλαιο 4ο: Ισχύς Εσωτερικού Κανονισμού

Ο κοινά συμφωνημένος Εσωτερικός Κανονισμός Λειτουργίας βασίζεται στην ισχύουσα νομοθεσία και στις σύγχρονες παιδαγωγικές και διδακτικές αρχές. Η τήρησή του από τους μαθητές/τις μαθήτριες, τους/τις εκπαιδευτικούς και τους γονείς/κηδεμόνες, με αμοιβαίο σεβασμό στον διακριτό θεσμικό ρόλο τους, αποτελεί προϋπόθεση της εύρυθμης λειτουργίας του Σχολείου.

Θέματα που ανακύπτουν και δεν προβλέπονται από τον Κανονισμό, αντιμετωπίζονται κατά περίπτωση από τον Διευθυντή του Σχολείου και τον Σύλλογο Διδασκόντων, καθώς και από τον Συντονιστή Εκπαιδευτικού Έργου, σύμφωνα με τις αρχές της παιδαγωγικής επιστήμης και την εκπαιδευτική νομοθεσία, σε πνεύμα συνεργασίας με όλα τα μέλη της σχολικής κοινότητας.

Ο Εσωτερικός Κανονισμός Λειτουργίας ισχύει για ένα σχολικό έτος. Οι γονείς θα ενημερώνονται ηλεκτρονικά από την ιστοσελίδα του σχολείου.

26/09/2022



Ο Διευθυντής

Παπαβασιλείου Σπυρίδων