


2021-2022

Εσωτερικός Κανονισμός Λειτουργίας

**Σχολική μονάδα:
Δημοτικό Σχολείο
Αγίου Μάρκου**

ΤΑΥΤΟΤΗΤΑ ΤΟΥ ΣΧΟΛΕΙΟΥ		
 6/θέσιο Δημοτικό Σχ.Αγίου Μάρκου		Διεύθυνση Α'/θμιας Κέρκυρας
	Κωδικός Σχολείου (ΥΠΑΙΘ)	9240089

ΣΤΟΙΧΕΙΑ			
Έδρα του Σχολείου (διεύθυνση)		Άγιος Μάρκος Κέρκυρας	
Τηλέφωνο	26610 93643	Fax	26610 93643
e-mail	mail@dim-ag-markou.ker.sch.gr	Ιστοσελίδα	Δ Σ ΑΓΙΟΥ ΜΑΡΚΟΥ
Διευθυντής Σχολικής Μονάδας		Ευάγγελος Παπασταύρος	
Αναπληρωτής/τρια Διευθυντής/ντρια		Μπανδέλη Αθηνά	
Πρόεδρος Συλλόγου Γονέων/Κηδεμόνων			

Περιεχόμενα

Εισαγωγή	2
<i>Σύνταξη, έγκριση και τήρηση του Κανονισμού.</i>	2
<i>Ταυτότητα και όραμα του σχολείου μας</i>	2
1. Βασικές αρχές και στόχοι του Εσωτερικού Κανονισμού Λειτουργίας	2
2. Λειτουργία του Σχολείου	3
<i>I. Διδακτικό ωράριο</i>	3
<i>II. Προσέλευση και αποχώρηση μαθητών/μαθητριών</i>	3
<i>III. Ωρολόγιο Πρόγραμμα του Σχολείου</i>	4
3. Σχολική και Κοινωνική Ζωή	4
<i>I. Φοίτηση</i>	4
<i>II. Σχολικοί χώροι</i>	5
<i>III. Διάλειμμα</i>	5
<i>IV. Σχολική εργασία</i>	5
<i>V. Συμπεριφορά - Δικαιώματα - Υποχρεώσεις</i>	6
<i>VI. Παιδαγωγικός έλεγχος</i>	7
<i>VII. Σχολικές Δραστηριότητες</i>
<i>VII Καινοτόμες πρακτικές που έχουν υιοθετηθεί στο σχολείο</i>	8
<i>VIII Άλλα θέματα</i>	8
4. Επικοινωνία και Συνεργασία Γονέων/Κηδεμόνων-Σχολείου	8
<i>I. Σημασία της επικοινωνίας και της συνεργασίας σχολείου-οικογένειας</i>	8
<i>II. Γονείς/κηδεμόνες</i>	Error! Bookmark not defined.
<i>III. Διαδικασίες ενημέρωσης και επικοινωνίας Σχολείου και γονέων/κηδεμόνων</i>	9
<i>IV. Σύλλογος Γονέων και Κηδεμόνων</i>	9
Άρθρο 5: Πολιτική του σχολείου προστασίας από πιθανούς κινδύνους	10
Άρθρο 6: Εσωτερικός Κανονισμός Λειτουργίας- Διαδικασίες διασφάλισης της εφαρμογής του	10
<i>Πηγές</i>	12

Εσωτερικός Κανονισμός Λειτουργίας

Ο Εσωτερικός Κανονισμός Λειτουργίας του Σχολείου (άρθρο 37, Ν.4692/2020) επιδιώκει να εξασφαλίζει τις προϋποθέσεις και τις συνθήκες που είναι απαραίτητες για να πραγματοποιείται όσο καλύτερα γίνεται το έργο του σχολείου και να επιτυγχάνονται όσο γίνεται καλύτερα οι στόχοι που θέτουμε κάθε φορά ως σχολική κοινότητα (μαθητές, εκπαιδευτικοί, άλλο επιστημονικό προσωπικό, βοηθητικό προσωπικό, γονείς/κηδεμόνες).

Ο Κανονισμός βασίζεται σε όσα προβλέπονται από την πολιτεία για την εκπαίδευση και τη λειτουργία των δημόσιων και ιδιωτικών Σχολείων, ενσωματώνει αποδεκτές παιδαγωγικές αρχές και είναι προσαρμοσμένος στις ιδιαίτερες συνθήκες λειτουργίας του Σχολείου και τα χαρακτηριστικά της τοπικής σχολικής και ευρύτερης κοινότητας

Σύνταξη, έγκριση και τήρηση του Κανονισμού.

Ο Εσωτερικός Κανονισμός Λειτουργίας συντάχθηκε ύστερα από εισήγηση του Διευθυντή/της Διευθύντριας του Σχολείου ή της Προϊσταμένης /του Προϊστάμενου, με τη συμμετοχή όλων των μελών του Συλλόγου Διδασκόντων, των μελών του Διοικητικού Συμβουλίου του Συλλόγου Γονέων και Κηδεμόνων καθώς και εκπροσώπου του Δήμου μας/της Δημοτικής μας κοινότητας. Έχει εγκριθεί από τον Συντονιστή/τη Συντονίστρια Εκπαιδευτικού Έργου που έχει την παιδαγωγική ευθύνη του σχολείου μας καθώς και από τον Διευθυντή/τη Διευθύντρια Εκπαίδευσης.

Ο Εσωτερικός Κανονισμός Λειτουργίας με την έναρξη του σχολικού έτους κοινοποιείται σε όλους του γονείς/κηδεμόνες και αναρτάται με την έναρξη του σχολικού έτους στον ιστότοπο του Σχολείου, εφόσον υπάρχει. Μια συνοπτική μορφή του διανέμεται και συζητείται διεξοδικά με όλους τους/τις μαθητές/μαθήτριες του Σχολείου.

Η ακριβής τήρησή του αποτελεί ευθύνη και υποχρέωση όλων των μελών της σχολικής μας κοινότητας: της διεύθυνσης του Σχολείου, των εκπαιδευτικών και του βοηθητικού προσωπικού, των μαθητών, των γονέων και κηδεμόνων.

Ο Κανονισμός επικαιροποιείται σε τακτά χρονικά διαστήματα, μέσω της προβλεπόμενης από τον νόμο συμμετοχικής διαδικασίας όλων των μελών της σχολικής κοινότητας, έτσι ώστε να συμπεριλαμβάνει νέες νομοθετικές ρυθμίσεις, να ανταποκρίνεται στις αλλαγές των συνθηκών λειτουργίας του Σχολείου και τις, κατά καιρούς, αποφάσεις των αρμόδιων συλλογικών οργάνων του.

Ταυτότητα και όραμα του σχολείου μας

Το Δημοτικό Σχολείο του Αγίου Μάρκου Κέρκυρας βρίσκεται στο Δήμο της Κέρκυρας στο χωριό του Αγίου Μάρκου, δίπλα από το γνωστό παραθαλάσσιο τουριστικό θέρετρο του Ύψου στη Βόρεια Κέρκυρα. [Σύντομο ιστορικό σημείωμα για το χωριό από την κ. Α. Βραδή.](#)

Είναι ένα εξαθέσιο Δημοτικό σχολείο που στεγάζεται σε ένα διώροφο κτήριο. Διαθέτει 6 αίθουσες διδασκαλίας, γραφεία δασκάλων κλπ..

Οι μαθητές μας προέρχονται κυρίως από τον Άγιο Μάρκο, τον Ύψο, αλλά και από τις γύρω περιοχές του πρώην δήμου Φαιάκων (Μπαρμπάτι, Νησάκι κλπ).

Το σχολείο είναι ο χώρος που οι μαθητές ζουν πολλές ώρες, μαθαίνουν, σκέφτονται, δημιουργούν, παίζουν, κάνουν φίλιες, διαμορφώνουν χαρακτήρα, στάσεις και αξίες ζωής.

Το σχολείο είναι ο χώρος που οι μαθητές ζουν πολλές ώρες, μαθαίνουν, σκέφτονται, δημιουργούν, παίζουν, κάνουν φίλιες, διαμορφώνουν χαρακτήρα, στάσεις και αξίες ζωής.

Για να υλοποιηθεί αποτελεσματικά το πολυδιάστατο έργο του σχολείου, απαραίτητη προϋπόθεση είναι η ύπαρξη κανόνων. Στο κείμενο που ακολουθεί με τον γενικό τίτλο «**Βασικές αρχές και στόχοι**

του Εσωτερικού Κανονισμού Λειτουργίας» περιγράφονται οι πιο σημαντικοί από αυτούς τους κανόνες.

1.Βασικές αρχές και στόχοι του Εσωτερικού Κανονισμού Λειτουργίας

Ο Κανονισμός Εσωτερικής Λειτουργίας του Σχολείου δεν αντίκειται στην ισχύουσα νομοθεσία ούτε την υποκαθιστά όσον αφορά τη λειτουργία του σχολείου, αλλά είναι πλήρως εναρμονισμένος με αυτήν και με αυτήν συμπληρώνονται όσα θέματα δεν περιλαμβάνονται ρητά στη θεματολογία του.

Ο Κανονισμός, περιλαμβάνει όρους και κανόνες, κατανομή αρμοδιοτήτων και ευθυνών, δικαιωμάτων και υποχρεώσεων, για όλα τα μέλη της σχολικής κοινότητας έτσι ώστε να διαμορφώνεται στο σχολείο ένα παιδαγωγικό και διδακτικό κλίμα που διευκολύνει την απρόσκοπτη, μεθοδική και αποτελεσματική λειτουργία του. Ταυτόχρονα οι δυσκολίες και τα προβλήματα που προκύπτουν αντιμετωπίζονται από τα μέλη της σχολικής κοινότητας ως προκλήσεις και ευκαιρίες βελτίωσης, ανάπτυξης και ενδυνάμωσης παιδαγωγικών, διδακτικών, και άλλων πρακτικών.

Βασικοί στόχοι του Κανονισμού είναι οι μαθητές/μαθήτριες να διαμορφώσουν την προσωπικότητά τους, να διαπαιδαγωγηθούν με τον καλύτερο δυνατό τρόπο και να αποκτήσουν δεξιότητες οι οποίες έχουν βασικό και κυρίαρχο ρόλο στη μαθησιακή διαδικασία και ταυτόχρονα αποτελούν δεξιότητες ζωής, όπως η δημιουργικότητα, ο αυτοέλεγχος, η συναίσθηση της ευθύνης, η συνεργασία, η ενσυναίσθηση, ο αμοιβαίος σεβασμός, η αλληλοκατανόηση, η αποδοχή της διαφορετικότητας, ο σεβασμός όλων σε κοινούς συμφωνημένους κανόνες, η περιβαλλοντική συνείδηση, η προστασία της υγείας, καθώς και η εδραίωση της ισότητας, της αλληλεγγύης και της δημοκρατίας.

Μέσω των συμφωνημένων αρχών/κατευθύνσεων του Κανονισμού του Σχολείου μας επιδιώκεται:

- Να εξασφαλίζεται ένα υποστηρικτικό πλαίσιο για να πραγματοποιείται με επιτυχία το εκπαιδευτικό έργο και η απρόσκοπτη συμμετοχή όλων στην εκπαιδευτική διαδικασία.
- Να καλλιεργείται κατάλληλο κλίμα για την ανάπτυξη της προσωπικότητας του/της κάθε μαθητή/μαθήτριας αλλά και όλων των μελών της σχολικής κοινότητας.
- Να διασφαλίζεται η σωματική και ψυχική υγεία όλων των μελών της σχολικής κοινότητας.
- Να δημιουργούνται οι συνθήκες αξιοπρεπών και αποδοτικών συνθηκών διδασκαλίας, μάθησης και εργασίας.

2. Λειτουργία του Σχολείου

I. Διδακτικό ωράριο

Η έναρξη, η λήξη, η διάρκεια μαθημάτων του υποχρεωτικού προγράμματος και του ολοήμερου, τα διαλείμματα, ο χρόνος διδασκαλίας κάθε διδακτικού αντικειμένου καθώς και η έναρξη και λήξη του διδακτικού έτους καθορίζονται από τις κείμενες διατάξεις και αποφάσεις του ΥΠΑΙΘ. Ανακοινώνονται στους γονείς και τα παιδιά με την έναρξη του διδακτικού έτους και αναρτώνται στην ιστοσελίδα του Σχολείου.

Για το σχολικό έτος 2021-22 το πρόγραμμα του σχολείου μας διαμορφώνεται ως εξής:

II. Προσέλευση και αποχώρηση μαθητών/μαθητριών

Η ώρα προσέλευσης των μαθητών και μαθητριών είναι 08:00 έως 08:15. Η ώρα προσέλευσης για την Πρωινή Ζώνη είναι 07:00 έως 07:15.

Η έγκαιρη προσέλευση και η καλά οργανωμένη και ελεγχόμενη αποχώρηση είναι απαραίτητες προϋποθέσεις για την πραγματοποίηση του διδακτικού έργου και την εύρυθμη λειτουργία του σχολείου γενικότερα, είναι δε μαζί με την υπηρεσία των εφημερευόντων εκπαιδευτικών ο μηχανισμός εκείνος που προστατεύει την ασφάλεια των μαθητών και μαθητριών και του προσωπικού του σχολείου.

Για λόγους ασφάλειας των μαθητών/μαθητριών αλλά και για την ομαλή λειτουργία του προγράμματος η είσοδος του σχολείου/οι εισοδοί του σχολείου κλείνουν στις 8:15. Σε περίπτωση που μαθητής/μαθήτρια προσέρχεται χωρίς αιτιολογία με καθυστέρηση, για να μην δημιουργείται αναστάτωση στο παιδαγωγικό έργο του τμήματος που φοιτά, παραμένει στον χώρο υποδοχής που έχει καθοριστεί ή προβλέπονται άλλες διευθετήσεις και εισέρχεται στην τάξη του/της μετά την ολοκλήρωση του πρώτου δώρου (9:40).

Οι μαθητές και οι μαθήτριες σε καμία περίπτωση δε φεύγουν από το σχολείο πριν τη λήξη των μαθημάτων χωρίς άδεια. Αν παρουσιαστεί ανάγκη έκτακτης αποχώρησης κατά τη διάρκεια του σχολικού ωραρίου (π.χ. ασθένεια), ενημερώνεται ο γονέας/κηδεμόνας για να προσέλθει στο Σχολείο και να συνοδεύσει το παιδί στο σπίτι του, αφού προηγουμένως συμπληρώσει το σχετικό έντυπο.

Οι εκπαιδευτικοί εφημερίας που είναι υπεύθυνοι, υποδέχονται τους μαθητές και τις μαθήτριες στην είσοδο του Σχολείου και οι γονείς/κηδεμόνες-συνοδοί αποχωρούν. Μετά το ηχητικό σήμα (κουδούνι), με ευθύνη των εφημερευόντων, κλείνει η είσοδος του σχολείου. Κατά τη διάρκεια του χρόνου προσέλευσης των μαθητών/μαθητριών δεν παρευρίσκεται χωρίς άδεια στον χώρο του σχολείου κανένας επισκέπτης.

Οι μαθητές και οι μαθήτριες που συνοδεύονται καθημερινά κατά την αποχώρησή τους περιμένουν τον γονέα/κηδεμόνα τους και δε φεύγουν ποτέ από το Σχολείο χωρίς τη συνοδεία τους. Οι γονείς/κηδεμόνες προσέρχονται έγκαιρα για την παραλαβή των μαθητών και των μαθητριών και παραμένουν έξω από τις εισόδους του σχολείου, χωρίς να παρεμποδίζουν τη διαδικασία αποχώρησης. Κάθε καθυστέρηση στην προσέλευση των συνοδών δημιουργεί κινδύνους για την ασφάλεια των μαθητών/μαθητριών που ολοκληρώνουν το πρόγραμμά τους αλλά και αυτών που παρακολουθούν το Ολοήμερο Πρόγραμμα. Σε περιπτώσεις δυσμενών καιρικών συνθηκών το σχολείο προβλέπει χώρους αναμονής και τροποποίηση της διαδικασίας ώστε να μειωθεί στο ελάχιστο η έκθεση γονέων και μαθητών στις καιρικές συνθήκες δίχως να τεθεί σε κίνδυνο η ασφάλεια των μαθητών.

Όσοι από τους μαθητές και τις μαθήτριες αποχωρούν χωρίς συνοδεία γονέων/κηδεμόνων, έχουν απαραίτητα μαζί τους την κάρτα εξόδου (την οποία έχουν προμηθευτεί από τη Διεύθυνση του Σχολείου κατόπιν κατάθεσης σχετικής Υπεύθυνης Δήλωσης των γονέων/κηδεμόνων τους) και την επιδεικνύουν σε καθημερινή βάση.

Τέλος, εάν κάποιος γονέας/κηδεμόνας χρειαστεί, για ειδικό λόγο να πάρει το παιδί του πριν τη λήξη των μαθημάτων, χρειάζεται να ενημερώσει εγκαίρως τη Διεύθυνση του Σχολείου.

Άφιξη στο σχολείο

Η άφιξη των μαθητών το πρωί γίνεται από την κεντρική είσοδο του σχολείου. Ξεκινάει από τις **8:00π.μ.** και ολοκληρώνεται στις **8:15π.μ.** που χτυπά το κουδούνι **για την έναρξη των μαθημάτων.**

Όσοι ενήλικες συνοδεύουν τους μαθητές κατά την άφιξή τους, δεν εισέρχονται στο διδακτήριο και αποχωρούν μόλις χτυπήσει το κουδούνι της έναρξης των μαθημάτων.

Η έγκαιρη προσέλευση βοηθά στην εύρυθμη λειτουργία του σχολείου.

Αναχώρηση από το σχολείο

Οι μαθητές σε καμία περίπτωση δεν φεύγουν πριν από τη λήξη των μαθημάτων χωρίς άδεια. Αν παρουσιαστεί ανάγκη αναχώρησης κατά τη διάρκεια του σχολικού ωραρίου (π.χ. ασθένεια) γίνεται πάντοτε με τη συνοδεία γονέα ή κηδεμόνα και, φυσικά, αφού έχει ενημερωθεί σχετικά ο δάσκαλος της τάξης και ο Διευθυντής του σχολείου.

Οι εφημερεύοντες εκπαιδευτικοί μεριμνούν για την ασφαλή αποχώρηση των παιδιών έως και 5 λεπτά μετά τη λήξη των μαθημάτων.

Οι εκπαιδευτικοί που διδάσκουν την τελευταία ώρα αποχωρούν από την αίθουσα διδασκαλίας αφού βεβαιωθούν ότι έχουν αποχωρήσει όλοι οι μαθητές από αυτή.

Η ευθύνη για την ασφάλεια των παιδιών μετά το ωράριο λειτουργίας βαραίνει αποκλειστικά το γονέα/κηδεμόνα. Οι γονείς-κηδεμόνες είναι υποχρεωμένοι να γνωρίζουν το ωράριο άφιξης και αποχώρησης των παιδιών τους από το σχολείο.

Την φετινή σχολική χρονιά λόγω των μέτρων για την αποφυγή διάδοσης του κορωνοϊού COVID-19 οι ώρες αποχώρησης των μαθητών/τριών αναπροσαρμόζονται ως εξής:

Οι Ε΄ και ΣΤ΄ τάξεις θα αποχωρούν στις 13:10, οι Γ΄ και Δ΄ στις 13:15 και οι Α΄ και Β΄ στις 13:20.

Για οποιαδήποτε μεταβολή των ωρών άφιξης των μαθητών στο σχολείο ή αναχώρησής τους θα υπάρχει έγκαιρη ενημέρωση των γονέων/κηδεμόνων.

Οι ενήλικες που συνοδεύουν τους μαθητές κατά την αναχώρησή τους, πρέπει να προσέρχονται έγκαιρα για την παραλαβή τους περιμένοντας έξω από την κεντρική είσοδο του σχολείου. Κάθε καθυστέρηση δημιουργεί κινδύνους για την ασφάλεια τόσο των μαθητών που σχολούν όσο και γι' αυτούς που συνεχίζουν το μάθημα.

Ολοήμερο πρόγραμμα (μόνο για τους μαθητές και τις μαθήτριες του σχολείου που συμμετέχουν στο Ολοήμερο)

ο έναρξη λειτουργίας των δραστηριοτήτων Ολοήμερου προγράμματος: 13:20

ο λήξη των δραστηριοτήτων Ολοήμερου προγράμματος: 16:00.

Οι γονείς/ κηδεμόνες των μαθητών και των μαθητριών που είναι εγγεγραμμένοι στο Ολοήμερο πρόγραμμα δηλώνουν από την αρχή της σχολικής χρονιάς την ακριβή ώρα αναχώρησης από το σχολείο στις 15:00. ή στις 16:00.

III. Ωρολόγιο Πρόγραμμα του Σχολείου

Το Σχολείο μας εφαρμόζει το Ωρολόγιο Πρόγραμμα, όπως αυτό ορίζεται από τις εγκυκλίους του ΥΠΑΙΘ και εξειδικεύεται από τον Σύλλογο Διδασκόντων με ευθύνη του Διευθυντή/της Διευθύντριας ή της Προϊσταμένης/του Προϊσταμένου.

Οι γονείς/κηδεμόνες ενημερώνονται έγκαιρα για προγραμματισμένες ή έκτακτες (γνωστές όμως εκ των προτέρων) αλλαγές που προκύπτουν στο Ωρολόγιο Πρόγραμμα, κατά της διάρκεια του σχολικού έτους, όπως επίσης και αλλαγές που σχετίζονται με αλλαγή διδασκόντων ως προς τα γνωστικά αντικείμενα.

3.Σχολική και Κοινωνική Ζωή

I. Φοίτηση

Η φοίτηση των μαθητών/μαθητριών στα Δημοτικά Σχολεία είναι υποχρεωτική και εποπτεύεται από τον/την εκπαιδευτικό της τάξης, ο οποίος/η οποία καταγράφει τις καθημερινές απουσίες και τις καταχωρίζει στο πληροφοριακό σύστημα του ΥΠΑΙΘ. Η ελλιπής φοίτηση και μάλιστα χωρίς σοβαρό λόγο, δυσχεραίνει τόσο το σχολικό έργο όσο και την πρόοδο των μαθητών/μαθητριών. Την ουσιαστική αλλά και την τυπική ευθύνη απέναντι Στο σχολείο και την πολιτεία για τη φοίτηση των μαθητών, φέρουν κατά το νόμο οι γονείς/κηδεμόνες τους.

Όσον αφορά στη συμμετοχή των παιδιών στο μάθημα της Φυσικής Αγωγής, καθώς και στις αθλητικές δραστηριότητες του σχολείου, είναι απαραίτητη η συμπλήρωση Ατομικού Δελτίου Υγείας για τους μαθητές των τάξεων Α', και Δ' σύμφωνα με σχετική εγκύκλιο.

II. Σχολικοί χώροι

Κοινός στόχος όλων είναι ο σεβασμός του σχολικού χώρου. Ο σεβασμός στα περιουσιακά στοιχεία του Σχολείου, τις υποδομές, τον εξοπλισμό αλλά και το φυσικό περιβάλλον του Σχολείου αποτελεί βασική υποχρέωση όλων των μελών της σχολικής κοινότητας. Με το ίδιο σκεπτικό υπάρχει φροντίδα για την τάξη και την καλαισθησία στις σχολικές αίθουσες, καθώς είναι ο ιδιαίτερος χώρος, όπου παραμένουν και εργάζονται μαθητές/μαθήτριες και εκπαιδευτικοί πολλές ώρες. Φροντίδα όλων να διατηρούνται οι χώροι καθαροί.

Η προστασία του σχολικού κτιρίου και της περιουσίας του είναι υπόθεση όλων μας. Οι μαθητές οφείλουν να προσέχουν τα έπιπλα και τις εγκαταστάσεις του σχολείου. Κάθε καταστροφή, εκτός από τη δυσκολία και το κόστος αποκατάστασης, υποβαθμίζει το χώρο που ζούμε και λειτουργούμε καθημερινά.

Οι μαθητές χρησιμοποιούν μόνο τις τουαλέτες των μαθητών σύμφωνα με το φύλο τους και τηρούν τους στοιχειώδεις κανόνες υγιεινής (π.χ. τα χαρτιά στους κάδους, τακτικό πλύσιμο χεριών, κλείσιμο της βρύσης). Δεν εισέρχονται, για κανένα λόγο, σε τουαλέτες άλλου φύλου ούτε σε αυτές των εκπαιδευτικών.

Οι μαθητές δεν γράφουν ούτε χαράζουν τους τοίχους και τα θρανία του σχολείου.

III. Διάλειμμα

Κατά τη διάρκεια του διαλείμματος οι μαθητές/μαθήτριες βγαίνουν στο προαύλιο, όπως έχει καθοριστεί για κάθε τάξη, ώστε να αποφεύγεται ο συνωστισμός και να μειώνεται η πιθανότητα ατυχημάτων.

Σε περίπτωση κακοκαιρίας ορίζονται από τους/τις εκπαιδευτικούς οι προκαθορισμένοι χώροι παραμονής των μαθητών και μαθητριών.

Με την ολοκλήρωση κάθε διδακτικής ώρας, ο/η εκπαιδευτικός εξέρχεται τελευταίος/τελευταία, αφού κλειδώσει την αίθουσα. Δεν επιτρέπεται η παραμονή των μαθητών και των μαθητριών στις αίθουσες ή στους διαδρόμους του σχολείου.

Το διάλειμμα είναι χρόνος παιχνιδιού, ανάπτυξης κοινωνικών σχέσεων αλλά και χρόνος ικανοποίησης βιολογικών αναγκών (φαγητό, νερό, πλύσιμο χεριών). Οι μαθητές και οι μαθήτριες αλληλοεπιδρούν, παίζουν αρμονικά και για οποιοδήποτε πρόβλημα ή δυσκολία αντιμετωπίζουν απευθύνονται στους εφημερεύοντες εκπαιδευτικούς που βρίσκονται στο προαύλιο.

Κατά τη διάρκεια του διαλείμματος δεν επιτρέπεται κανένας ανήλικος ή ενήλικος να παρακολουθεί, να συνομιλεί ή να δίνει αντικείμενα σε μαθητές και μαθήτριες του σχολείου από τα κάγκελα του προαύλιου χώρου. Εάν επιθυμεί να δώσει φαγητό στο παιδί του παραδίδεται αυτό από τον γονέα/κηδεμόνα σε εφημερεύοντα εκπαιδευτικό του σχολείου.

Μόλις χτυπήσει το κουδούνι για μάθημα οι μαθητές/μαθήτριες προσέρχονται στους προκαθορισμένους χώρους συγκέντρωσης για κάθε τάξη, όπου τους παραλαμβάνουν οι εκπαιδευτικοί με τους οποίους έχουν μάθημα και τους συνοδεύουν στην αίθουσα διδασκαλίας ή στο προαύλιο σε περίπτωση που έχουν το μάθημα της Φυσικής Αγωγής.

Η κατανομή των μαθητών/τριων στον αύλειο χώρο του Σχολείου κατά τις ώρες των διαλειμάτων καθορίστηκε ως εξής:

Την φετινή σχολική χρονιά λόγω των μέτρων για την αποφυγή διάδοσης του κορωνοϊού COVID-19 οι Α΄ και Β΄ τάξεις στην δεξιά αυλή του Σχολείου, οι Γ΄ και Ε΄ τάξεις στην αριστερή αυλή του σχολείου και οι Δ΄ και ΣΤ΄ τάξεις στην πίσω αυλή του παρακείμενου Νηπιαγωγείου. Συγκεκριμένα, οι μαθητές/τριες της ΣΤ΄ τάξης με τη συνοδεία του εφημερεύοντος εκπαιδευτικού θα μεταβαίνει στο Νηπιαγωγείο και μαζί με τους μαθητές/τριες της Δ΄ τάξης, που στεγάζεται εκεί, θα προαυλίζονται στα διαλείμματα. Για την αποφυγή ανάμειξης διαφορετικών ομάδων, οι τρεις αυλές έχουν χωριστεί με σήμανση ώστε το κάθε τμήμα να προαυλίζεται σε ξεχωριστό χώρο. Σε περίπτωση συνεχόμενου διδακτικού δώρου και αλλαγής εκπαιδευτικού μετά την πρώτη ώρα, ο εκπαιδευτικός που ήδη διδάσκει δεν αποχωρεί από την αίθουσα που διδάσκει πριν να εισέλθει στην αίθουσα ο αντικαταστάτης του.

IV. Σχολική εργασία

Οι μαθητές και μαθήτριες παρακολουθούν και συμμετέχουν ενεργά στην καθημερινή διδακτική διαδικασία και δεν παρακωλύουν το μάθημα σεβόμενοι το δικαίωμα των συμμαθητών και συμμαθητριών τους για μάθηση. Για την απρόσκοπτη διεξαγωγή του μαθήματος φέρνουν μαζί τους καθημερινά τα απαραίτητα βιβλία και μόνο ότι είναι απαραίτητο για τη σχολική εργασία τους.

Όταν ανατίθεται στα παιδιά εργασία για το σπίτι (κατ' οίκον εργασία) αυτή είναι σχεδιασμένη από τον εκπαιδευτικό της τάξης σύμφωνα με τις ανάγκες και το επίπεδο του κάθε μαθητή και της κάθε μαθήτριας. Οι κατ' οίκον εργασίες ενίοτε αποτελούν συμπλήρωμα της εργασίας που γίνεται στην τάξη. Τα παιδιά μαθαίνουν να εργάζονται μόνα τους, να δημιουργούν, να αυτενεργούν, να είναι υπεύθυνα. Οι γονείς/κηδεμόνες συμμετέχουν στη μελέτη του παιδιού τους, επιβλέποντάς το, βοηθώντας το να αναστοχάζεται επί των πρακτικών μελέτης του. Στόχος είναι το παιδί να μάθει να διαβάζει αυτόνομα, όσον το δυνατό νωρίτερα ακολουθώντας την πορεία της φθίνουσας καθοδήγησης. Οι γονείς/κηδεμόνες δεν διεκπεραιώνουν τις εργασίες του παιδιού αντί αυτού και

αποφεύγουν να του προκαλούν άγχος. Η εμπιστοσύνη μεταξύ γονέων/κηδεμόνων και εκπαιδευτικών έχει κοινό στόχο την υγιή ανάπτυξη παιδιών με ολοκληρωμένη προσωπικότητα.

V. Συμπεριφορά - Δικαιώματα - Υποχρεώσεις

Ο Διευθυντής/η Διευθύντρια ή Προϊσταμένη/Προϊστάμενο

- Συμβάλλει στη δημιουργία κλίματος δημοκρατικής συμπεριφοράς των διδασκόντων/διδασκουσών και των μαθητών/μαθητριών και είναι υπεύθυνος/υπεύθυνη, σε συνεργασία με τους διδάσκοντες/ουσες, για την τήρηση της πειθαρχίας.

- Ενημερώνει τον Σύλλογο των Διδασκόντων για την εκπαιδευτική νομοθεσία, τις εγκυκλίους και τις αποφάσεις που αφορούν τη λειτουργία του Σχολείου και την εφαρμογή των προγραμμάτων εκπαίδευσης.
- Λαμβάνει μέριμνα για την εξασφάλιση παιδαγωγικών μέσων και εργαλείων, την καλή χρήση τους στη σχολική τάξη, τη λειτουργικότητα και την αντικατάστασή τους, σε περίπτωση φθοράς
- Είναι υπεύθυνος/υπεύθυνη, μαζί με τους/τις εκπαιδευτικούς, για την καθαριότητα και αισθητική των χώρων του διδακτηρίου, καθώς και για την προστασία της υγείας και ασφάλειας των μαθητών/μαθητριών.
- Απευθύνει στους διδάσκοντες/στις διδάσκουσες, όταν είναι απαραίτητο, συστάσεις με πνεύμα συναδελφικής αλληλεγγύης.

- **Οι εκπαιδευτικοί**

- Εκπαιδεύουν τους μαθητές και τις μαθήτριες, σύμφωνα με τους σκοπούς και τους στόχους της εκπαίδευσης και μέσα στο πλαίσιο της εκπαιδευτικής πολιτικής, με την καθοδήγηση των Στελεχών της εκπαίδευσης.
- Προετοιμάζουν καθημερινά και οργανώνουν το μάθημά τους, εφαρμόζοντας σύγχρονες και κατάλληλες μεθόδους διδασκαλίας, με βάση τις ανάγκες των μαθητών/μαθητριών και τις ιδιαιτερότητες των γνωστικών αντικειμένων.
- Συνεργάζονται με τους μαθητές/μαθήτριες, σέβονται την προσωπικότητά τους, καλλιεργούν και εμπνέουν σ' αυτούς, κυρίως με το παράδειγμά τους, δημοκρατική συμπεριφορά.
- Μεριμνούν για τη δημιουργία κλίματος αρμονικής συνεργασίας και συνεχούς και αμφίδρομης επικοινωνίας με τους γονείς/κηδεμόνες των μαθητών/μαθητριών, και τους ενημερώνουν για τη φοίτηση, τη διαγωγή και την επίδοση των παιδιών τους.
- Φροντίζουν για την πρόοδο όλων των μαθητών /μαθητριών τους και τους προσφέρουν παιδεία διανοητική, ηθική και κοινωνική.
- Συμβάλλουν στην εμπέδωση ενός ήρεμου, θετικού, συνεργατικού, συμπεριληπτικού, εποικοδομητικού σχολικού κλίματος.
- Ενδιαφέρονται για τις συνθήκες ζωής των μαθητών/μαθητριών τους στην οικογένεια και στο ευρύτερο κοινωνικό περιβάλλον, λαμβάνουν υπόψη τους παράγοντες που επηρεάζουν την πρόοδο και συμπεριφορά των μαθητών/μαθητριών τους και υιοθετούν κατάλληλες παιδαγωγικές ενέργειες, ώστε να αντιμετωπισθούν πιθανά προβλήματα.
- Ενθαρρύνουν τους μαθητές/μαθήτριες να συμμετέχουν ενεργά στη διαμόρφωση και λήψη αποφάσεων για θέματα που αφορούν τους ίδιους και το Σχολείο και καλλιεργούν τις αρχές και το πνεύμα αλληλεγγύης και συλλογικότητας.
- Συνεργάζονται με τον Διευθυντή/τη Διευθύντρια ή την Προϊσταμένη/Προϊστάμενο, τους γονείς και τα αρμόδια Στελέχη για την καλύτερη δυνατή παιδαγωγική αντιμετώπιση προβλημάτων συμπεριφοράς, σεβόμενοι την προσωπικότητα και τα δικαιώματα των μαθητών/μαθητριών.
- Ανανεώνουν και εμπλουτίζουν τις γνώσεις τους, σχετικά με τα διάφορα γνωστικά αντικείμενα και τις επιστήμες της αγωγής τόσο μέσω των διάφορων μορφών επιμόρφωσης και επιστημονικής παιδαγωγικής καθοδήγησης, που παρέχονται θεσμικά από το σύστημα της οργανωμένης εκπαίδευσης, όσο και με την αυτοεπιμόρφωση.

- Προσέρχονται έγκαιρα στο σχολείο και δεν παραβιάζουν το χρόνο έναρξης και λήξης των μαθημάτων.
- Οι **εφημερεύοντες εκπαιδευτικοί** προσέρχονται το πρωί στο σχολείο στις 7:55π.μ., ελέγχουν την κατάσταση των εξωτερικών και των εσωτερικών σχολικών χώρων και επιτηρούν όλους τους μαθητές στο προαύλιο του σχολείου μέχρι να χτυπήσει το κουδούνι για την έναρξη των μαθημάτων.
- Όλοι οι εκπαιδευτικοί που διδάσκουν την 1^η διδακτική ώρα παρίστανται στην πρωινή προσευχή των μαθητών. Μετά την προσευχή συνοδεύουν τους μαθητές τους στις αίθουσες διδασκαλίας ενώ έχουν ήδη φροντίσει για την ευταξία της τάξης τους.
- **Την φετινή σχολική χρονιά λόγω των μέτρων για την αποφυγή διάδοσης του κορωνοϊού COVID-19** οι μαθητές/τριες δεν συγκεντρώνονται στην αυλή του σχολείου αλλά κατά την προσέλευση τους εισέρχονται στις αίθουσες διδασκαλίας τους, όπου τους περιμένουν οι εκπαιδευτικοί που διδάσκουν την 1^η διδακτική ώρα.
- Δεν επιτρέπουν την έξοδο μαθητή από την αίθουσα για οποιονδήποτε λόγο πλην εξαιρετικής ολιγόλεπτης περίπτωσης (π.χ. σωματικές ανάγκες).
- Ενημερώνουν τους γονείς και κηδεμόνες για το ήθος και την επίδοση των μαθητών τόσο ιδιαιτέρως όσο και ομαδικά σε τακτική βάση και σε ημέρες και ώρες που καθορίζουν και κοινοποιούν από την αρχή του σχολικού έτους και πάντως απαραίτητα τουλάχιστον μία φορά κάθε μήνα.
- Σέβονται απόλυτα το χρόνο διαλείμματος των μαθητών.
- Προσέχουν το ύφος και τη μορφή της γλώσσας που χρησιμοποιούν και συμπεριφέρονται με σεβασμό προς τους μαθητές.
- Προσέρχονται στο σχολείο με κόσμια εμφάνιση.
- Κατά τη διάρκεια του μαθήματος έχουν απενεργοποιημένα τα κινητά τους τηλέφωνα.
- Οφείλουν, και όταν ακόμη δεν είναι εφημερεύοντες, να ελέγχουν τους μαθητές, όταν αντιλαμβάνονται οποιαδήποτε εκτροπή τους.
- Φροντίζουν για την ασφάλεια των μαθητών και την τήρηση της τάξης κατά τη διάρκεια της παραμονής τους στο σχολείο και κατά την πραγματοποίηση εκδηλώσεων, που γίνονται με ευθύνη του σχολείου.
- Εξασφαλίζουν την ευταξία μέσα στην αίθουσα διδασκαλίας και στο σχολικό χώρο με τήρηση των κανόνων δημοκρατικής συμπεριφοράς. Παράλληλα προσπαθούν να ευαισθητοποιήσουν τους μαθητές σε θέματα που αφορούν την καθαριότητα, την υγιεινή και την αισθητική του χώρου στον οποίο φοιτούν.
- Σέβονται την προσωπικότητα, τις ιδιαίτερες ανάγκες και τις κοινωνικές, πολιτιστικές, θρησκευτικές ή φυλετικές ιδιαιτερότητες του μαθητή.
- Σε περίπτωση συμμετοχής σε απεργία ή στάση εργασίας ενημερώνουν τη Δ/ση του σχολείου από την προηγούμενη ημέρα ή αυθημερόν πριν από τις 8:00 π.μ. Σε περίπτωση μη ενημέρωσης θα θεωρούνται απόντες.
- Αναφέρουν στον Διευθυντή του σχολείου κάθε υποψία που έχουν για τυχόν οικογενειακή κακοποίηση μαθητή. Φροντίζουν να ενημερώνονται διακριτικά για προβλήματα υγείας ή ιδιαιτερότητες των μαθητών τους (οικονομική, κοινωνική κατάσταση), ώστε να υπάρξει, όπου απαιτείται, μέριμνα από τη σχολική κοινότητα.
- Συνεργάζονται μεταξύ τους, ειδικά όταν διδάσκουν στο ίδιο τμήμα, και σέβονται τις απόψεις όλων των συναδέλφων, χωρίς να υποτιμούν το διδακτικό αντικείμενο κανενός.

- Οι εκπαιδευτικοί με την εν γένει συμπεριφορά τους οφείλουν να συνεισφέρουν στη διαμόρφωση ήρεμου, ευχάριστου και συνεργατικού κλίματος μέσα στο σχολείο. Πρέπει να διαθέτουν αξιοπρέπεια και κύρος που συνάδει με το ρόλο τους. Τις μεταξύ τους σχέσεις είναι απαραίτητο να τις διέπει ο αμοιβαίος σεβασμός και να τις χαρακτηρίζει η ειλικρινής, συναδελφική και ανθρώπινη επικοινωνία. Ανάλογη σχέση συνεργασίας και επικοινωνίας πρέπει επίσης να καλλιεργείται ανάμεσα σε αυτούς και το Διευθυντή του σχολείου.

Οι μαθητές/μαθήτριες

- Αποδίδουν σεβασμό, με τα λόγια και τις πράξεις τους, προς κάθε μέλος της σχολικής κοινότητας.
- Κατά τη διάρκεια των μαθημάτων τηρούν τους κανόνες της τάξης. Συμμετέχουν ενεργά στην καθημερινή παιδευτική διδακτική διαδικασία και δεν παρακωλύουν το μάθημα, σεβόμενοι το δικαίωμα των συμμαθητών/συμμαθητριών για μάθηση.
- Απευθύνονται στους/στις εκπαιδευτικούς και στη Διεύθυνση του Σχολείου και ζητούν τη βοήθειά τους, για κάθε πρόβλημα που τους απασχολεί και τους δημιουργεί εμπόδιο στη σχολική ζωή και πρόοδό τους
- Προσέχουν και διατηρούν καθαρούς όλους τους χώρους του Σχολείου. Ταυτόχρονα ενδιαφέρονται για το σχολικό κτίριο και την υλική περιουσία του. Επίσης, δεν καταστρέφουν τα σχολικά βιβλία που παρέχονται δωρεάν από την πολιτεία.
- Αποφεύγουν ρητά την άσκηση οποιασδήποτε μορφής βίας (σωματική, λεκτική ή ψυχολογική).
- Προσπαθούν να λύνουν τις αντιθέσεις ή διαφωνίες με διάλογο, ακολουθώντας διαδοχικά τα παρακάτω βήματα:
 - ο Συζητούν άμεσα και ειρηνικά με αυτόν που έχουν τη διαφορά.
 - ο Απευθύνονται στον υπεύθυνο εκπαιδευτικό τμήματος ή στον Σύμβουλο Σχολικής Ζωής.
 - ο Απευθύνονται στον/στη Διευθυντή/Διευθύντρια.
- Σε περιπτώσεις που γίνονται αποδέκτες ή παρατηρητές βίαιης λεκτικής, ψυχολογικής ή και σωματικής συμπεριφοράς, ενεργούν άμεσα και ακολουθούν τα παραπάνω βήματα.
- Συμβάλλουν στην υιοθέτηση αειφορικών πρακτικών, όπως η εξοικονόμηση ενέργειας και η ανακύκλωση υλικών.
- Στις σχολικές εκδηλώσεις και γιορτές αλλά και στις διδακτικές επισκέψεις εκτός Σχολείου ακολουθούν τους συνοδούς εκπαιδευτικούς και συμπεριφέρονται με ευγένεια και ευπρέπεια.
- Επικοινωνούν, όταν υπάρχει ανάγκη, με τους γονείς τους, μέσω των τηλεφώνων του Σχολείου, αφού ζητήσουν άδεια.

Γονείς και κηδεμόνες

- Φροντίζουν ώστε το παιδί να έρχεται έγκαιρα και ανελλιπώς στο σχολείο και να ενημερώνουν σε περίπτωση απουσίας του.
- Διαβάζουν προσεκτικά όλες τις έντυπες ανακοινώσεις που μεταφέρουν τα παιδιά μας (ή αναρτώνται στον πίνακα ανακοινώσεων) ώστε να ενημερώνονται για θέματα λειτουργίας του Σχολείου.
- Συνεργάζονται αρμονικά σε προσωπικό επίπεδο αλλά και μέσω του Συλλόγου Γονέων με τη Διεύθυνση και τον Σύλλογο των Διδασκόντων για θέματα που αφορούν τους μαθητές/μαθήτριες.
- Ενημερώνουν έγκαιρα και προσκομίζουν τα σχετικά έγγραφα, αν υπάρχουν, για κάθε ειδικό θέμα που αντιμετωπίζουν τα παιδιά τους - θέματα υγείας, ειδικές εκπαιδευτικές ικανότητες ή ανάγκες, θέματα οικογενειακής και κοινωνικής κατάστασης - τα οποία μπορούν να επηρεάσουν την επίδοση, τη φοίτηση και συμπεριφορά του παιδιού μας και ζητούν τη συνδρομή του σχολείου.

VI. Παιδαγωγικός έλεγχος

Τα ζητήματα μη αποδεκτής συμπεριφοράς στο σχολείο αποτελούν αντικείμενο συνεργασίας των γονέων/κηδεμόνων με τον εκπαιδευτικό/την εκπαιδευτικό υπεύθυνο της τάξης, τον Διευθυντή/τη Διευθύντρια της σχολικής μονάδας, τον Σύλλογο Διδασκόντων και τον Συντονιστή/τη Συντονίστρια Εκπαιδευτικού Έργου, προκειμένου να υπάρξει η καλύτερη δυνατή παιδαγωγική αντιμετώπιση του θέματος. Σε κάθε περίπτωση και πριν από οποιαδήποτε απόφαση, λαμβάνεται υπόψη η βασική αρχή του σεβασμού της προσωπικότητας και των δικαιωμάτων του παιδιού. Οι σωματικές ποινές δεν επιτρέπονται.

Το σχολείο, ως φορέας αγωγής, έχει καθήκον να λειτουργεί έτσι ώστε οι μαθητές και μαθήτριες να συνειδητοποιήσουν ότι κάθε πράξη τους έχει συνέπειες, να μάθουν να αναλαμβάνουν την ευθύνη των επιλογών τους και να γίνουν υπεύθυνοι πολίτες. Αν η συμπεριφορά του μαθητή και της μαθήτριας δεν εναρμονίζεται με τα αποδεκτά πρότυπα και αποκλίνει από την τήρηση του εσωτερικού κανονισμού του σχολείου, τότε αντιμετωπίζει τον παιδαγωγικό έλεγχο, σύμφωνα με τις αρχές της ψυχολογίας και παιδαγωγικής που διέπουν την ηλικία του αλλά και τις κείμενες διατάξεις.

Οι γονείς/κηδεμόνες ενημερώνονται από το Σχολείο για την όποια μη αποδεκτή συμπεριφορά των παιδιών τους και των ενεργειών που θα αναληφθούν. Η στενή συνεργασία σχολείου-γονέων/κηδεμόνων είναι πάντα αναγκαία και επιβεβλημένη.

VII Σχολικές δραστηριότητες

VII Καινοτόμες πρακτικές που έχουν υιοθετηθεί στο σχολείο
Την φετινή σχολική χρονιά λόγω των μέτρων για την αποφυγή διάδοσης του κορωνοϊού COVID-19 δεν είναι εφικτό να εφαρμοστούν καινοτόμες δράσεις.

VIII Άλλα θέματα

Προσωπικά δεδομένα

Τηρείται απαρέγκλιτα η ισχύουσα νομοθεσία για τα προσωπικά δεδομένα όλων των μελών της σχολικής κοινότητας. Επιπροσθέτως, σύμφωνα με τις κείμενες διατάξεις και τον Γενικό Κανονισμό Προστασίας Δεδομένων της Ευρωπαϊκής Ένωσης (GDPR), επιβάλλεται η γραπτή συγκατάθεση των γονέων ως προς τη συλλογή, επεξεργασία και δημοσιοποίηση οπτικού υλικού των παιδιών τους.

Εμβολιασμός μαθητών/μαθητριών

Σύμφωνα με την γνωμοδότηση της Εθνικής Επιτροπής Εμβολιασμών υποχρεωτικά είναι όλα εκείνα τα εμβόλια που είναι ενταγμένα στο Εθνικό Πρόγραμμα Εμβολιασμών. Ένα από τα δικαιολογητικά εγγραφής, αποτελεί και η επίδειξη του Βιβλιαρίου Υγείας ή άλλο στοιχείο από το οποίο αποδεικνύεται ότι έγιναν τα προβλεπόμενα εμβόλια.

Λειτουργία Κυλικείου(Στο Σχολείο μας δεν λειτουργεί κυλικείο)

Το Υπουργείο Υγείας ορίζει με υγειονομικές διατάξεις τα προϊόντα που μπορούν να διατίθενται στα Σχολικά Κυλικεία, με στόχο την προστασία και προαγωγή της υγείας των μαθητών/μαθητριών και τη δημιουργία ενός υποστηρικτικού σχολικού περιβάλλοντος σε θέματα υγιεινής διατροφής. Ενδεικτικά κατάλληλα προϊόντα: Φρούτα και λαχανικά εποχής (αποξηραμένα φρούτα, φυσικοί χυμοί, σαλάτες, φρουτοσαλάτες κ.λπ.), γαλακτοκομικά (γάλα, γιαούρτι, τυριά κ.λπ.), αρτοσκευάσματα (κουλούρι, φρυγανιές, μουστοκούλουρα, μπάρες δημητριακών, σταφιδόψωμο κ.λπ.).

4.Επικοινωνία και Συνεργασία Γονέων/Κηδεμόνων-Σχολείου

I. Σημασία της επικοινωνίας και της συνεργασίας σχολείου-οικογένειας

Πολύ σημαντική παράμετρος της συνολικής λειτουργίας του Σχολείου και του κλίματος που δημιουργείται είναι η επικοινωνία και η εποικοδομητική συνεργασία με τους γονείς/κηδεμόνες των μαθητών/μαθητριών και με τον Σύλλογό Γονέων. Η εμπιστοσύνη του παιδιού στο σχολείο ενισχύεται από τη θετική στάση των γονέων/κηδεμόνων προς το Σχολείο και τον εκπαιδευτικό.

Για οποιοδήποτε αίτημα τους οι γονείς/κηδεμόνες απευθύνονται στο δάσκαλο/στη δασκάλα της τάξης. Σε περίπτωση που δεν υπάρξει κοινά αποδεκτή λύση ή συνεννόηση, απευθύνονται στον Διευθυντή/στη Διευθύντρια ή στην Προϊσταμένη/στον Προϊστάμενο του Σχολείου.

II. Διαδικασίες ενημέρωσης και επικοινωνίας Σχολείου και γονέων/κηδεμόνων

Οι συναντήσεις για ενημέρωση των γονέων/κηδεμόνων με τους εκπαιδευτικούς προγραμματίζονται με απόφαση του Συλλόγου Διδασκόντων:

- ο Στην αρχή του διδακτικού έτους, όπου λαμβάνει χώρα ενημέρωση για ζητήματα που αφορούν στην εύρυθμη λειτουργία του σχολείου.
- ο Μια φορά τουλάχιστον το μήνα σε προκαθορισμένη από τον/την εκπαιδευτικό του τμήματος ημέρα και ώρα, για θέματα που αφορούν στην αγωγή και πρόοδο των μαθητών/μαθητριών.
- ο Κάθε φορά που ο/η εκπαιδευτικός της τάξης κρίνει αναγκαία μια έκτακτη συνάντηση ο Κατά την επίδοση του Ελέγχου προόδου ανά τρίμηνο.

Εντός δέκα (10) ημερών από τη λήξη του τριμήνου, πραγματοποιείται παιδαγωγική συνάντηση του/της εκπαιδευτικού της τάξης με τους γονείς/κηδεμόνες των μαθητών/μαθητριών, προκειμένου να ενημερωθούν για την πρόοδο των παιδιών τους.

- ο Κατά την ολοκλήρωση του σχολικού έτους για τους τίτλους προόδου – σπουδών.

Η είσοδος των γονέων/κηδεμόνων στο σχολικό χώρο επιτρέπεται μόνο κατά τις προβλεπόμενες ώρες συναντήσεων με τους εκπαιδευτικούς των τάξεων.

Οι γονείς-κηδεμόνες οφείλουν να επικαιροποιούν τα στοιχεία επικοινωνίας τους, και να ενημερώνουν άμεσα τους εκπαιδευτικούς για κάθε αλλαγή, ώστε το Σχολείο να έχει τα ισχύοντα τηλέφωνα τους και τις έγκυρες ηλεκτρονικές διευθύνσεις τους για την αποστολή ενημερωτικών σημειωμάτων ή/και βεβαιώσεων για την πραγματοποίηση εκπαιδευτικών εκδρομών, για την παρακολούθηση εκπαιδευτικών θεαμάτων κ.λπ.. Επίσης, οι γονείς/κηδεμόνες θα πρέπει τακτικά να επισκέπτονται την ιστοσελίδα του Σχολείου, εφόσον υπάρχει, και να ενημερώνονται υπεύθυνα και γρήγορα για τα θέματα του Σχολείου. Τέλος, οι γονείς/κηδεμόνες θα πρέπει να έχουν φροντίσει είτε οι ίδιοι ή πρόσωπα που έχουν εξουσιοδοτήσει να είναι άμεσα διαθέσιμοι σε επικείμενες έκτακτες περιπτώσεις.

III. Σύλλογος Γονέων και Κηδεμόνων

Οι γονείς/κηδεμόνες των μαθητών και μαθητριών κάθε Σχολείου συγκροτούν τον Σύλλογο Γονέων

& Κηδεμόνων, που φέρει την επωνυμία του σχολείου και συμμετέχουν αυτοδικαίως σε αυτόν. Ο Σύλλογος Γονέων & Κηδεμόνων είναι ένας σημαντικός θεσμός, αποτελεί αναπόσπαστο μέρος της Σχολικής Κοινότητας και για αυτό είναι σημαντική η συμμετοχή όλων των γονέων/κηδεμόνων. Βρίσκεται σε άμεση συνεργασία με τον Διευθυντή/Διευθύντρια, Προϊστάμενο/Προϊσταμένη, τον Σύλλογο Διδασκόντων του σχολείου, αλλά και με τον Πρόεδρο/την Πρόεδρο της Σχολικής Επιτροπής του Δήμου.

IV. Σχολικό Συμβούλιο

Σε κάθε σχολική μονάδα λειτουργεί το Σχολικό Συμβούλιο, στο οποίο συμμετέχουν ο Σύλλογος Διδασκόντων, το Διοικητικό Συμβούλιο του Συλλόγου Γονέων & Κηδεμόνων και ο εκπρόσωπος της τοπικής αυτοδιοίκησης. Έργο του Σχολικού Συμβουλίου είναι η συμβολή του στη διασφάλιση της εύρυθμης λειτουργίας της σχολικής μονάδας. Το Σχολικό Συμβούλιο λειτουργεί συλλογικά και προτείνει παρεμβάσεις για την επίλυση θεμάτων που αφορούν στον τρόπο οργάνωσης και λειτουργίας της διαδικασίας της σίτισης, στην υγιεινή, στην ασφάλεια και στην πρόληψη ατυχημάτων στον σχολικό χώρο καθώς και σε ζητήματα βελτίωσης της υλικοτεχνικής υποδομής.

V. Η σημασία της σύμπραξης όλων

Ένα ανοιχτό, συνεργατικό, συμπεριληπτικό και δημοκρατικό Σχολείο έχει ανάγκη από τη σύμπραξη όλων μαθητών/μαθητριών, εκπαιδευτικών, Διευθυντή/Διευθύντριας, ή Προϊσταμένης/Προϊσταμένου, Συλλόγου Γονέων και Κηδεμόνων, Σχολικής Επιτροπής, Τοπικής Αυτοδιοίκησης-, για να επιτύχει στην αποστολή του.

Άρθρο 5: Πολιτική του σχολείου προστασίας από πιθανούς κινδύνους

Αντιμετώπιση έκτακτων αναγκών

Οι φυσικές καταστροφές παρουσιάζουν αυξητική τάση τα τελευταία χρόνια με ποικίλες συνέπειες στο ανθρωπογενές περιβάλλον. Οι σχολικές μονάδες, ως λειτουργικοί χώροι φιλοξενίας και δραστηριοποίησης ευάλωτης ομάδας του πληθυσμού, απαιτούν αυξημένο βαθμό ετοιμότητας έναντι των κινδύνων αυτών.

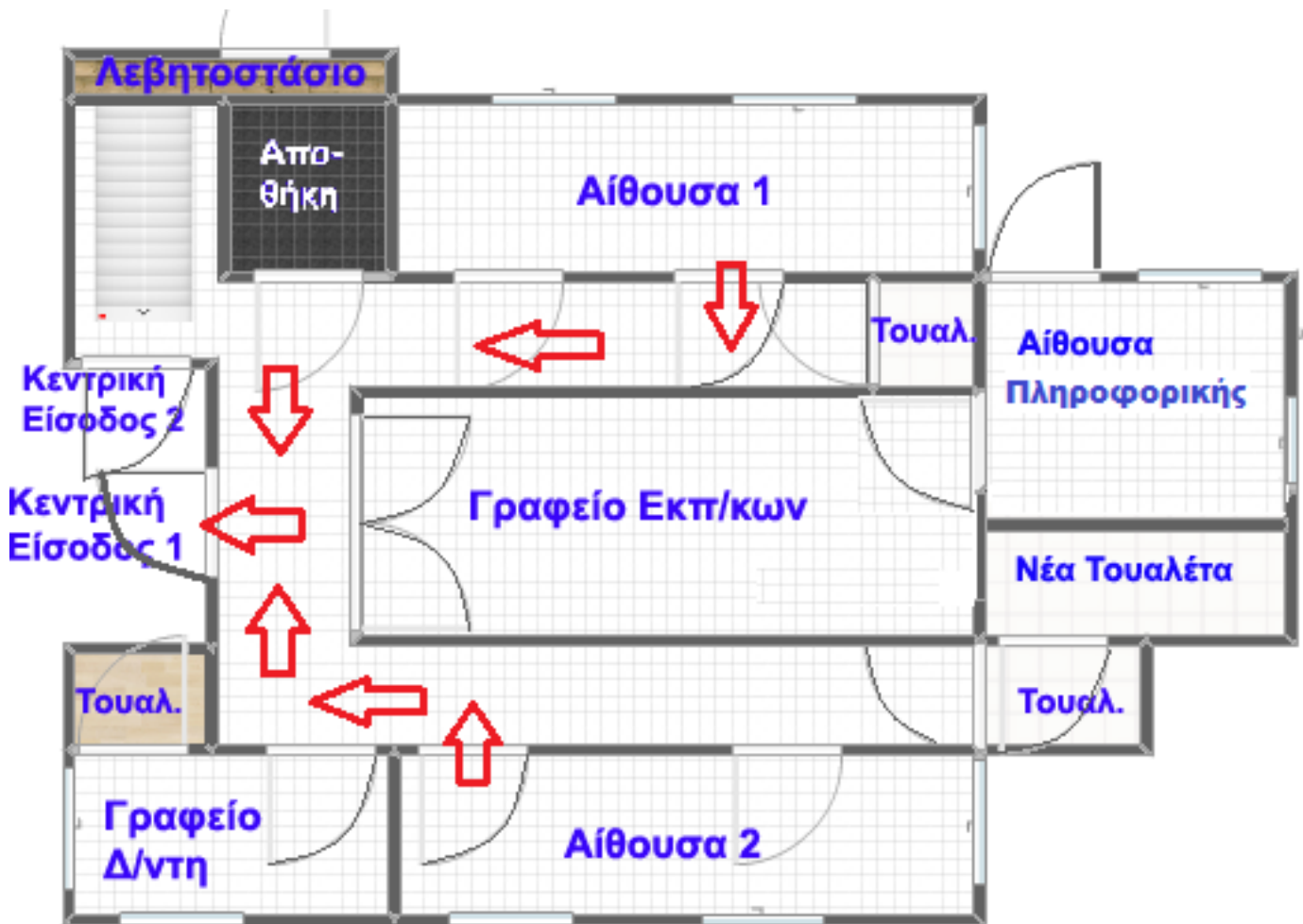
Για την προστασία από σεισμούς και συνοδά φυσικά φαινόμενα επικαιροποιείται τακτικά το Σχέδιο Μνημονίου Ενεργειών για τη διαχείριση του Σεισμικού Κινδύνου και υλοποιούνται ασκήσεις ετοιμότητας κατά τη διάρκεια του σχολικού έτους.

Ο Διευθυντής/η Διευθύντρια ή ο Προϊστάμενος/η Προϊσταμένη του σχολείου, στην αρχή του σχολικού έτους και σε συνεργασία με τον Σύλλογο Διδασκόντων, προβαίνει σε όλες τις απαιτούμενες ενέργειες που προβλέπονται για την αντιμετώπιση των έκτακτων αναγκών εντός του σχολικού χώρου. Επίσης ενημερώνουν τους μαθητές/μαθήτριες για τους βασικούς κανόνες και τρόπους αντίδρασης κατά την εκδήλωση των φαινομένων αυτών.

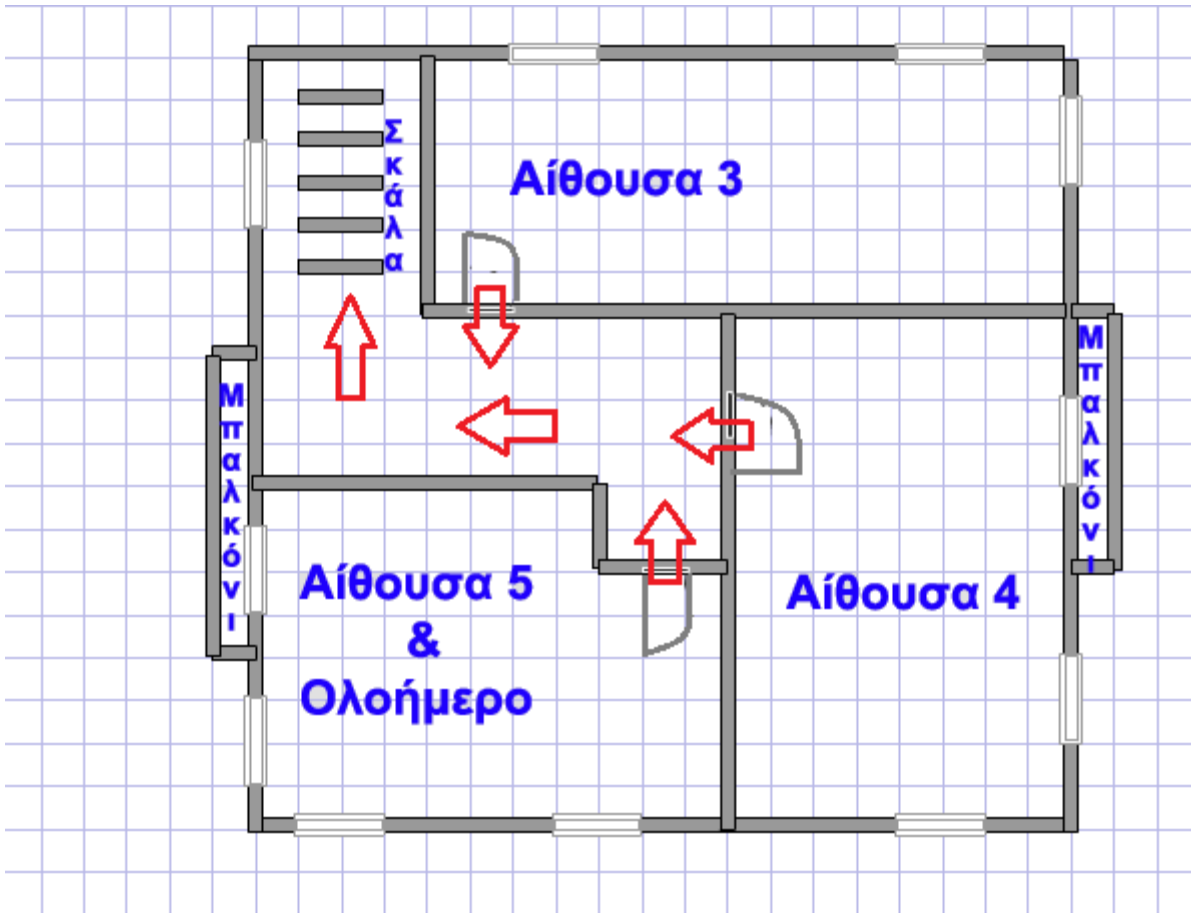
Διευκρινίζεται ότι οι μαθητές/μαθήτριες δεν αποχωρούν από το σχολείο μόνοι τους αλλά παραδίδονται στους γονείς/κηδεμόνες τους ή σε άλλα πρόσωπα που οι γονείς/κηδεμόνες έχουν ορίσει γραπτώς για τον σκοπό αυτό.

Τέλος, σε καταστάσεις πανδημίας ή ακραίων-επικίνδυνων φαινομένων οι εκπαιδευτικοί, μαθητές/μαθήτριες, γονείς/κηδεμόνες, Διευθυντές/Διευθύντριες, Προϊστάμενοι/Προϊσταμένες οφείλουν να συμμορφώνονται και να ακολουθούν ρητά τις οδηγίες που εκδίδουν οι εκάστοτε αρμόδιοι φορείς/υπηρεσίες: π.χ. ΕΟΔΥ, ΥΠΑΙΘ, Υπουργείο Πολιτικής Προστασίας, κ.λ.π. για την εύρυθμη λειτουργία της σχολικής μονάδας και την ασφάλεια των μελών της.

Σχέδιο εκκένωσης Δημοτικού Σχολείου
Ισόγειο



Σχέδιο εκκένωσης Δημοτικού Σχολείου
Α΄ όροφος

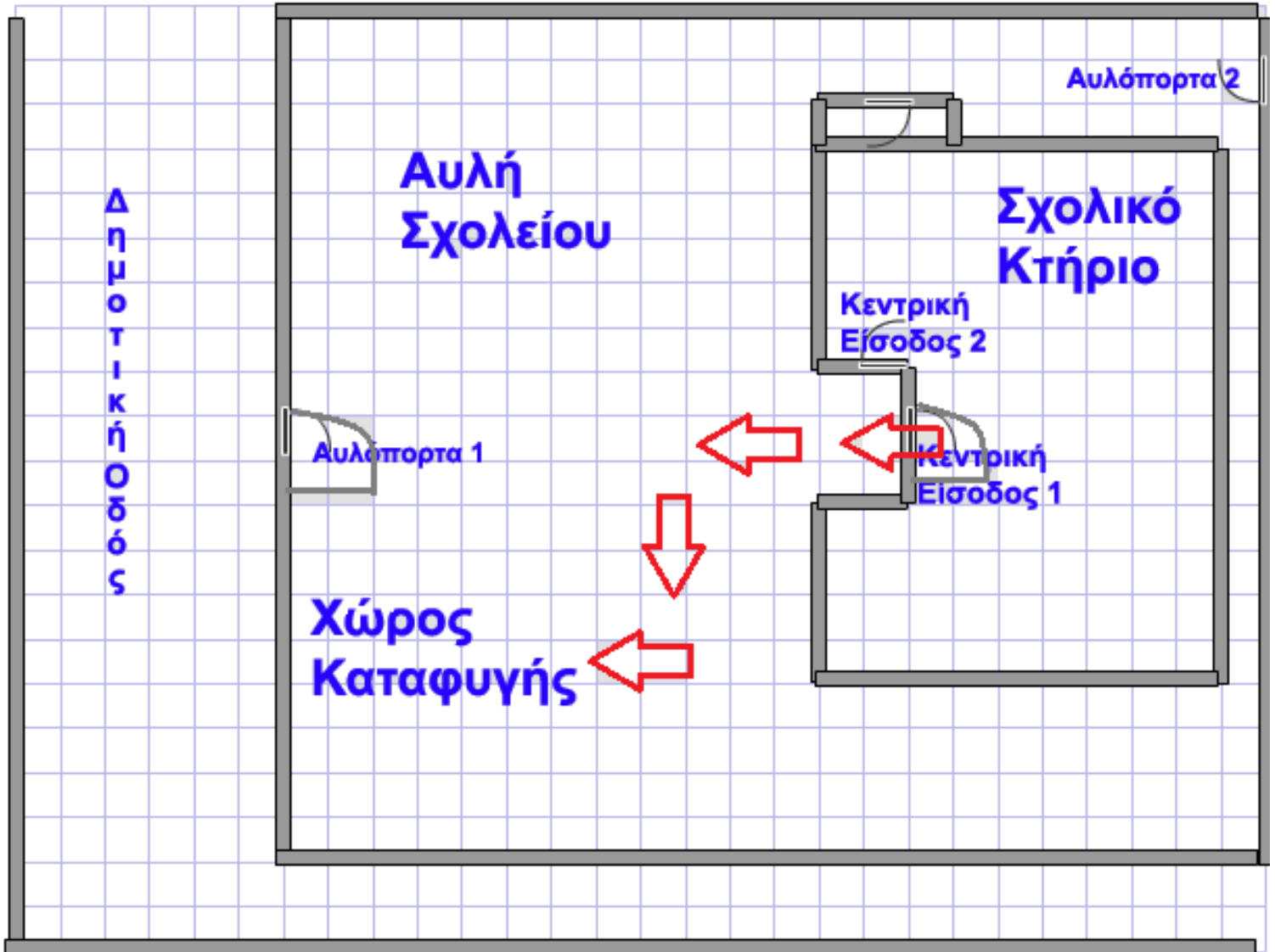


Χώρος συγκέντρωσης(καταφυγής) σε περίπτωση ανάγκης

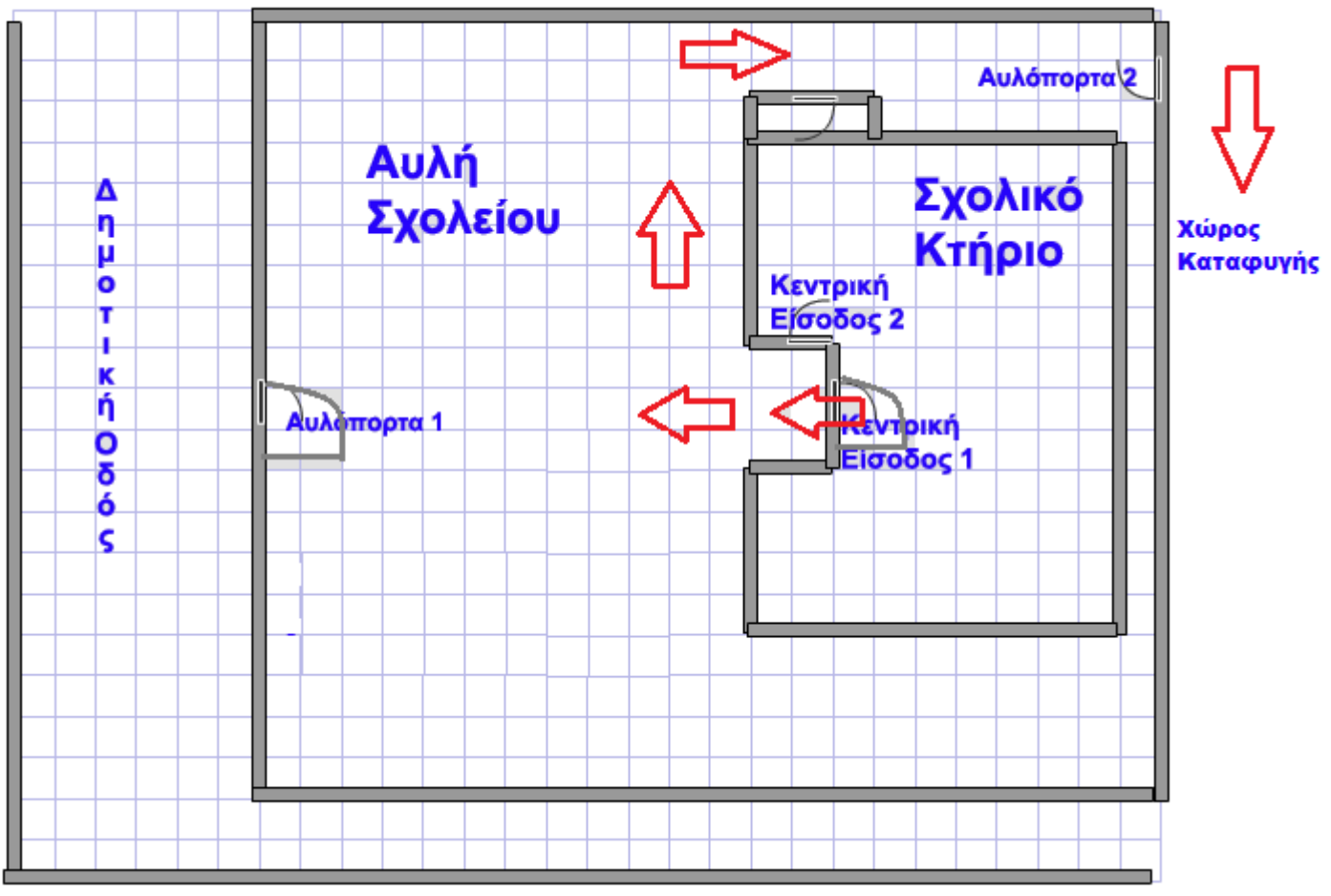
Ειδικό σχέδιο αποχώρησης λόγω έκτακτων συνθηκών

Σε περίπτωση έκτακτης ανάγκης, για την ασφάλεια των παιδιών έχει καταρτιστεί σχέδιο διαφυγής και πραγματοποιούνται ασκήσεις ετοιμότητας.

Κάτοψη Χώρου Καταφυγής



Κάτοψη 2^{ου} Χώρου Καταφυγής



Άρθρο 6: Εσωτερικός Κανονισμός Λειτουργίας- Διαδικασίες διασφάλισης της εφαρμογής του

Ο κοινά συμφωνημένος Κανονισμός βασίζεται στην ισχύουσα νομοθεσία και στις σύγχρονες παιδαγωγικές και διδακτικές αρχές. Η τήρησή του από όλους τους παράγοντες του Σχολείου (μαθητές/μαθήτριες, εκπαιδευτικούς, άλλο επιστημονικό προσωπικό, γονείς/κηδεμόνες,

βοηθητικό προσωπικό) με αμοιβαίο σεβασμό στον διακριτό θεσμικό ρόλο τους αποτελεί προϋπόθεση της εύρυθμης λειτουργίας του σχολείου και είναι το θεμέλιο πάνω στο οποίο μπορεί το Σχολείο να οικοδομήσει για να πετύχει τους στόχους και το όραμά του.

Θέματα που ανακύπτουν και δεν προβλέπονται από τον Κανονισμό, αντιμετωπίζονται κατά περίπτωση από τον Διευθυντή/την Διευθύντρια και τον Σύλλογο Διδασκόντων, σύμφωνα με τις αρχές της παιδαγωγικής επιστήμης και την κείμενη εκπαιδευτική νομοθεσία, σε πνεύμα συνεργασίας με όλα τα μέλη της σχολικής κοινότητας.

Οι γονείς/κηδεμόνες των μαθητών και μαθητριών ενημερώνονται ηλεκτρονικά σχετικά με τον κανονισμό του σχολείου.

24 Σεπτεμβρίου 2021

Ο Διευθυντής

Ευάγγελος Παιδαγωγός

Εγκρίνεται	
Συντονιστής Εκπαιδευτικού Έργου (ο οποίος έχει την παιδαγωγική ευθύνη του σχολείου)	Διευθυντής Εκπαίδευσης.
..... Ημερομηνία: Ημερομηνία:

Πηγές

Νομοθετικές ρυθμίσεις

- Ν.4692/2020, «Αναβάθμιση του Σχολείου και άλλες διατάξεις»
- ΠΔ 79/2020, «Οργάνωση και λειτουργία νηπιαγωγείων και δημοτικών σχολείων»
- Προγραμματισμός εκπαιδευτικού έργου Νηπιαγωγείων και Δημοτικών Σχολείων για το σχολικό έτος 2019-2020 ([Η Εγκύκλιος για Νηπιαγωγεία σε μορφή pdf](#), [Η Εγκύκλιος για Δημοτικά Σχολεία σε μορφή pdf](#))
- Καθηκοντολόγιο Εκπαιδευτικών (ΦΕΚ 1340/2002 – Φ.353.1/324/105657/Δ1/2002)

Άλλες πηγές

- Σχολικός Οδηγός - Για τους γονείς και κηδεμόνες των μαθητών και μαθητριών των Δημόσιων Νηπιαγωγείων και Δημοτικών Σχολείων - Υπουργείο Παιδείας και Θρησκευμάτων
- Διεθνής Σύμβαση για τα Δικαιώματα του Παιδιού (1989) - Συνήγορος του Παιδιού

Ενδεικτικοί εσωτερικοί κανονισμοί σχολείων:

- 6ο Δημοτικό Σχολείο Βριλησίων [ανάκτηση 31/8/2020, [σύνδεσμος](#)]
- 6ο Δημοτικό Σχολείο Καλύμνου [ανάκτηση 31/08/2020, [σύνδεσμος](#)]
- 1ο Δημοτικό Σχολείο Άργους Ορεστικού [ανάκτηση 31/08/2020: [σύνδεσμος](#)]
- Πρότυπο Γυμνάσιο Αναβρύτων [ανάκτηση 31/08/2020, [σύνδεσμος](#)]