

## Ενημερωτικό σημείωμα για τους γονείς των μαθητών που θα φοιτήσουν στην Α΄ τάξη για το σχολ. έτος 2022-2023

Αγαπητοί γονείς,

Το σημείωμα αυτό περιλαμβάνει ορισμένες χρήσιμες πληροφορίες για τη λειτουργία του σχολείου μας με βάση το θεσμικό πλαίσιο και τις συνθήκες που ισχύουν την παρούσα περίοδο.

### ΣΥΓΚΡΟΤΗΣΗ ΤΜΗΜΑΤΩΝ ΜΑΘΗΤΩΝ

**Κ**αταρχάς σας ενημερώνουμε πως στην Α τάξη έχουν εγγραφεί έως τώρα **35 μαθητές** και θα συγκροτηθούν **δύο (2) τμήματα**. Η συγκρότηση των τμημάτων θα γίνει τον Σεπτέμβριο, όταν ολοκληρωθεί η περίοδος των μετεγγραφών. Η κατανομή των μαθητών στα τμήματα γίνεται αλφαβητικά και κατά φύλο, λαμβάνοντας παράλληλα υπόψη τις πληροφορίες που θα λάβουμε από το νηπιαγωγείο καθώς και τα ιδιαίτερα μαθησιακά χαρακτηριστικά ή τις ανάγκες των μαθητών.



δουλειάς τους και να προτιμάτε αυτά να είναι καλής ποιότητας και προπαντός λειτουργικά, αποφεύγοντας είδη που μοιάζουν περισσότερο με παιχνίδια παρά με υλικά γραφής και ως αποτέλεσμα αποσπούν την προσοχή των μαθητών κατά το μάθημα.

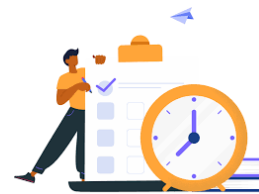
### ΑΤΟΜΙΚΟ ΔΕΛΤΙΟ ΥΓΕΙΑΣ

**Κ**ατά την εγγραφή σας δόθηκε το **Ατομικό Δελτίο Υγείας Μαθητή**, το οποίο πρέπει να προσκομίσετε συμπληρωμένο έως την έναρξη των μαθημάτων. Αν έχετε χάσει το έντυπο αυτό μπορείτε να το [κατεβάσετε από εδώ](#), ή να το ζητήσετε από το σχολείο.



### ΑΝΑΘΕΣΗ ΤΜΗΜΑΤΩΝ ΣΕ ΕΚΠΑΙΔΕΥΤΙΚΟΥΣ

**Η** ανάθεση των τμημάτων της τάξης σε ορισμένο εκπαιδευτικό θα γίνει τον Σεπτέμβριο, με την έναρξη της σχολικής χρονιάς, όταν θα έχει ολοκληρωθεί η περίοδος των υπηρεσιακών μεταβολών των εκπαιδευτικών του σχολείου. Καθώς η σύνθεση του διδακτικού προσωπικού του σχολείου αναμένεται να αλλάξει σημαντικά, δεν υπάρχει η δυνατότητα ανάθεσης των τμημάτων σε εκπαιδευτικούς από τώρα για κανένα από τα λειτουργούντα τμήματα του σχολείου.



### ΩΡΟΛΟΓΙΟ ΠΡΟΓΡΑΜΜΑ Α ΤΑΞΗΣ

Ώρες	Διάρκεια	Δραστηριότητα
08.00-08.15	15΄	Υποδοχή μαθητών
08.15-09.45	90΄	1η διδακτική περίοδος (1 <sup>η</sup> & 2 <sup>η</sup> ώρα)
09.45-10.00	15΄	Διάλειμμα
10.00-11.30	90΄	2η διδακτική περίοδος (3 <sup>η</sup> & 4 <sup>η</sup> ώρα)
11.30-11.45	15΄	Διάλειμμα
11.45-12.25	40΄	5η διδακτική ώρα
12.25-12.35	10΄	Διάλειμμα
12.35-13.15	40΄	6η διδ. ώρα- Λήξη υποχρεωτικού προγράμματος
13.15-13.20	5΄	Μετάβαση μαθητών στο Ολοήμερο
13.20-14.00	40΄	1 <sup>η</sup> ώρα- Σίτιση Ολοήμερου Προγράμματος
14.00-14.15	15΄	Διάλειμμα
14.15-15.00	45΄	2 <sup>η</sup> ώρα- Μελέτη-Προετοιμασία
15.00-15.15	15΄	Διάλειμμα
15.15-16.00	45΄	3 <sup>η</sup> ώρα- Επιλεγόμενο διδακτικό αντικείμενο (αθλητισμός, μουσική, εικαστικά, θεατρική αγωγή κ.λπ.)

### ΛΙΣΤΕΣ ΣΧΟΛΙΚΩΝ ΕΙΔΩΝ

**Ο**ι ανάγκες σε υλικό γραφής (τετράδια, μολύβια κ.λπ.) θα σας γνωστοποιηθούν έγκαιρα από τους/τις εκπαιδευτικούς της τάξης κατά την έναρξη της νέας σχολικής χρονιάς και πριν την έναρξη των μαθημάτων, γι' αυτό **μη βιαστείτε να προμηθευτείτε σχετικό υλικό**. Επίσης παρακαλούμε να αντιμετωπίζετε τα σχολικά είδη των μαθητών ως τα εργαλεία της



## Κατανομή διδακτικών αντικειμένων

Κατανομή ωρών ανά διδακτικό αντικείμενο	Ωρες διδασκαλίας
Γλώσσα	9
Μαθηματικά	5
Μελέτη Περιβάλλοντος	3
Αισθητική Αγωγή	4
<i>Μουσική: 1, Εικαστικά: 2, Θεατρική Αγωγή: 1</i>	
Φυσική Αγωγή	3
Αγγλικά	2
Εργαστήρια Δεξιοτήτων	3
Τεχνολ. Πληροφ. & Επικοινωνιών	1
<b>ΣΥΝΟΛΟ</b>	<b>30</b>

Το μάθημα της **Αισθητικής Αγωγής** διδάσκεται από εκπαιδευτικούς της αντίστοιχης ειδικότητας, εφόσον αυτοί έχουν τοποθετηθεί στο σχολείο.

Κατά το τρέχον σχολικό έτος είχαν τοποθετηθεί εκπαιδευτικοί **Μουσικής** και **Θεατρικής Αγωγής**, αν και λόγω αναγκαστικών αδειών των εκπαιδευτικών αυτών δεν καλύφθηκαν πλήρως οι ανάγκες των συγκεκριμένων μαθημάτων.



Η διδασκαλία των **Αγγλικών** γίνεται με τρόπο ευχάριστο, κατάλληλο για την ηλικία των παιδιών και με τρόπο που να μην παρεμποδίζεται η εκπαίδευσή τους στα Ελληνικά. Μέσα από παιχνίδια, τραγούδια, παραμύθια και κατασκευές οι μικροί μαθητές επιδιώκεται να αποκτήσουν τις βάσεις για την ανάπτυξη του σχολικού γραμματισμού στην Αγγλική, που ξεκινά στη Γ' Δημοτικού. Το μάθημα γίνεται χωρίς σχολικό εγχειρίδιο (βιβλίο) και ολοκληρώνεται με εκπαιδευτικές δραστηριότητες αποκλειστικά μέσα στην τάξη.



Στο πλαίσιο των **Εργαστηρίων Δεξιοτήτων** αναπτύσσονται δραστηριότητες στις ακόλουθες θεματικές: α) Υγεία (διατροφή, αυτομέριμνα, οδική ασφάλεια), β) Οικολογία, γ) Ανθρώπινα δικαιώματα και δ) STEM-Εκπαιδευτική ρομποτική. Η τρέχουσα σχολική χρονιά ήταν η πρώτη που εντάχθηκαν τα Εργαστήρια Δεξιοτήτων στο ωρολόγιο πρόγραμμα και η υλοποίησή τους είχε εν πολλοίς δοκιμαστικό χαρακτήρα.



Το μάθημα της **πληροφορικής (ΤΠΕ)** γίνεται στο εργαστήριο και περιλαμβάνει δραστηριότητες γνωριμίας, δημιουργίας και έκφρασης με χρήση τεχνολογίας πληροφορικής και τηλεπικοινωνιών, καθώς και δραστηριότητες επικοινωνίας και συνεργασίας.



Στο σχολείο μας λειτουργεί **Τμήμα Ένταξης** για την εκπαιδευτική στήριξη μαθητών με μαθησιακές δυσκολίες. Επίσης



προβλέπεται σε εβδομαδιαία βάση παρουσία **Ψυχολόγου** και **Κοινωνικής Λειτουργού** για τη στήριξη μαθητών, αν και

κατά την τρέχουσα σχολική χρονιά δυστυχώς δεν τοποθετήθηκαν οι αντίστοιχες ειδικότητες. Επίσης έχει τοποθετηθεί **Σχολική Νοσηλεύτρια**.

Η **ασφάλεια των μαθητών** αποτελεί ύψιστη προτεραιότητα για εμάς. Για το λόγο αυτό, πέραν των εσωτερικών διευθετήσεων στις οποίες το σχολείο προβαίνει (εφημερία, άρση επικινδυνότητας στο σχολικό χώρο κ.λπ.), απαιτείται και η δική σας συνέργεια κυρίως ως προς την έγκαιρη και ασφαλή προσέλευση & αποχώρηση των μαθητών. Α-



ναλυτικές πληροφορίες για θέματα που αφορούν τη λειτουργία του σχολείου θα διαβάσετε στον [Εσωτερικό Κανονισμό](#) που θα σας κοινοποιηθεί με την έναρξη της νέας σχολικής χρονιάς.

**Η** ενημέρωση των γονέων από τους εκπαιδευτικούς γίνεται σε καθορισμένες ημέρες και ώρες κάθε μήνα καθώς και όποτε υπάρχει ανάγκη τόσο από την πλευρά του σχολείου όσο και της οικογένειας, κατόπιν σχετικής τηλεφωνικής επικοινωνίας. Στην Α' τάξη δεν χορηγείται έλεγχος προόδου, αλλά γίνεται προφορική ενημέρωση των γονέων, με βάση τα στοιχεία της περιγραφικής αξιολόγησης και τις ιδιαίτερες παρατηρήσεις που αφορούν την επίδοση του μαθητή.



**Γ**ια την έκδοση και χορήγηση διοικητικών εγγράφων (πιστοποιητικά μαθητών, βεβαιώσεις κ.λπ.) μπορείτε να τα αιτήσετε μέσω ηλεκτρονικού ταχυδρομείου ([2dimalive@sch.gr](mailto:2dimalive@sch.gr)) ή κατόπιν τηλεφωνικής επικοινωνίας με τον διευθυντή του σχολείου (22230-25315), ώστε να εκδίδονται άμεσα και να σας χορηγούνται χωρίς καθυστέρηση.



**Σ**το σχολείο λειτουργεί **Ολοήμερο Πρόγραμμα** από τη λήξη των μαθημάτων έως τις 16.00 καθημερινά. Η περίοδος αιτήσεων για εγγραφή στο ολοήμερο έχει τελειώσει, μπορεί ωστόσο να γίνουν δεκτές νέες αιτήσεις από τον Σεπτέμβριο υπό την προϋπόθεση της έγκρισής τους από τον Διευθυντή Α/θμιας Εκπ/σης Εύβοιας.



**Σ**το σχολείο λειτουργεί **κυλικείο** με όλα τα προβλεπόμενα είδη. Κατά την τρέχουσα σχολική χρονιά το σχολείο ήταν ενταγμένο σε πρόγραμμα καθημερινής διανομής κο-



λατισιού της Περιφέρειας Στερεάς Ελλάδας. Ωστόσο η ένταξη του σχολείου και σε μεταγενέστερες φάσεις του ίδιου ή άλλου προγράμματος είναι άγνωστη.

### ΤΙ ΖΗΤΑΜΕ ΑΠΟ ΕΣΑΣ...

Για τον ομαλό εγκλιματισμό των παιδιών στο νέο τους περιβάλλον ζητάμε από εσάς να τα εκπαιδεύσετε:

- α) στη χρήση της τουαλέτας και**
- β) στο δέσιμο των κορδονιών των παπουτσιών τους.**

Το σχολείο έχει τουαλέτες «**ανατολικού τύπου**» (τούρκικες), συνεπώς τα παιδιά μπορεί να χρειαστούν χρόνο να εξοικειωθούν με αυτές.



Επίσης το **δέσιμο των κορδονιών** τους είναι μια



δεξιότητα που πρέπει να αποκτήσουν. Εναλλακτικά προτείνουμε να επιλέγετε παπούτσια με αυτοκόλλητες ταινίες τύπου Velcro.

Για τα νέα και τις δραστηριότητες του σχολείου μας μπορείτε να ενημερώνεστε αναλυτικά:

- από το σχολικό μας ιστολόγιο στη διεύθυνση: <https://blogs.sch.gr/deutero/>
- από τη σελίδα μας στο Facebook <https://www.facebook.com/2dimalive.gr>



Με την προσδοκία ειλικρινούς και αποτελεσματικής επικοινωνίας & συνεργασίας

Εκ μέρους του Συλλόγου Διδασκόντων του  
2<sup>ου</sup> Δημοτικού Σχολείου Αλιβερίου

Ο Διευθυντής  
Νίκος Σ. Αρβανίτης