

ΑΠΑΡΑΙΤΗΤΑ ΔΙΑΓΡΑΜΜΑΤΑ ΑΝΑ ΚΕΦΑΛΑΙΟ

ΚΕΦ - 1

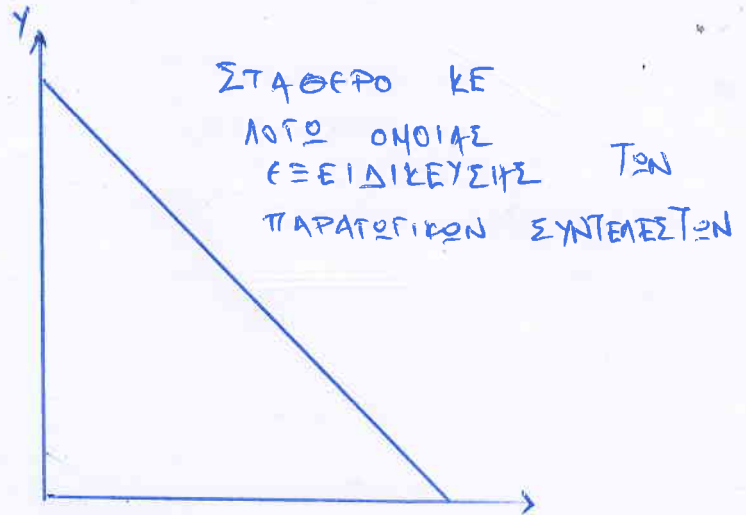
1

1. Μορφή ΚΤΔ

(α) Κοίλη

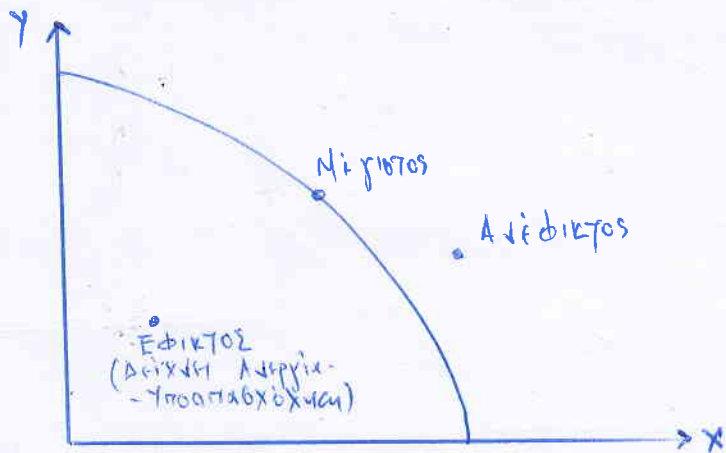


(β) Ευθεία



Η ΑΡΝΗΤΙΚΗ ΚΛΙΣΗ ΔΕΙΧΤΩΝ ΤΩΝ ΔΥΟ
ΕΚΦΡΑΖΕΙ ΤΟ ΕΥΡΩ ΟΙΚΟΝΟΜΙΚΟ ΠΡΟΒΛΗΜΑ.
ΔΗΛ. ΟΙ ΠΑΡ. ΣΥΝΤ. ΓΙΝΑΙ ΠΡΗΓΟΡΙΣΜΕΝΟΙ ΣΕ
ΣΧΕΣΗ ΜΕ ΤΙΣ ΑΝΑΓΚΕΣ.
ΣΤΕΝΟΤΗΤΑ ΔΕΔΟΜΕΝΩΝ = ΣΤΕΝΟΤΗΤΑ ΠΑΡΑΓ. ΣΥΝΤΕΛ.

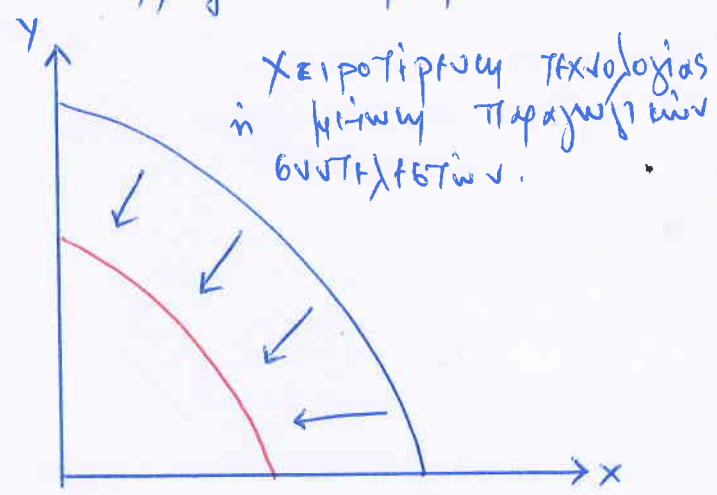
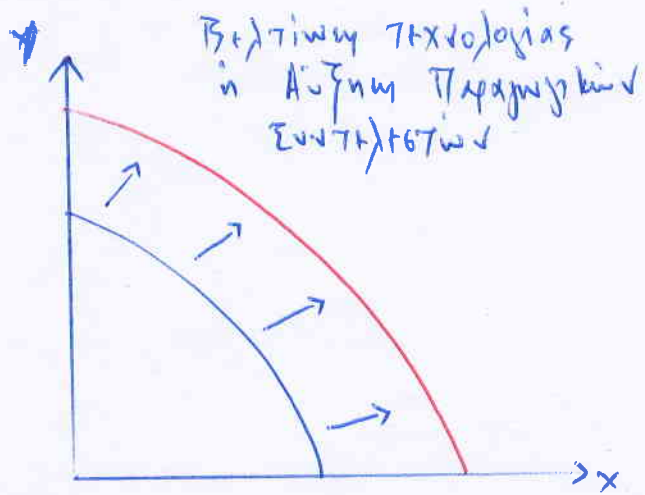
2. ΧΑΡΑΚΤΗΡΙΣΜΟΣ ΣΥΝΔΥΑΣΜΩΝ.



3. ΜΕΤΑΤΟΠΙΣΗ ΚΠΔ

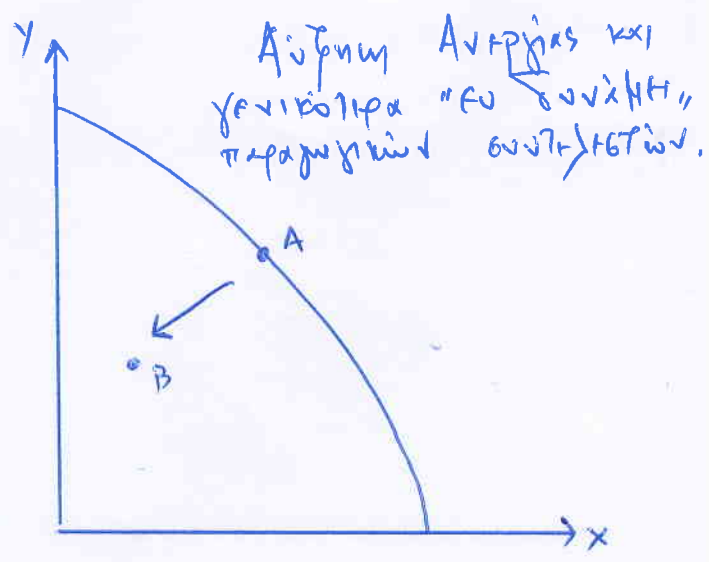
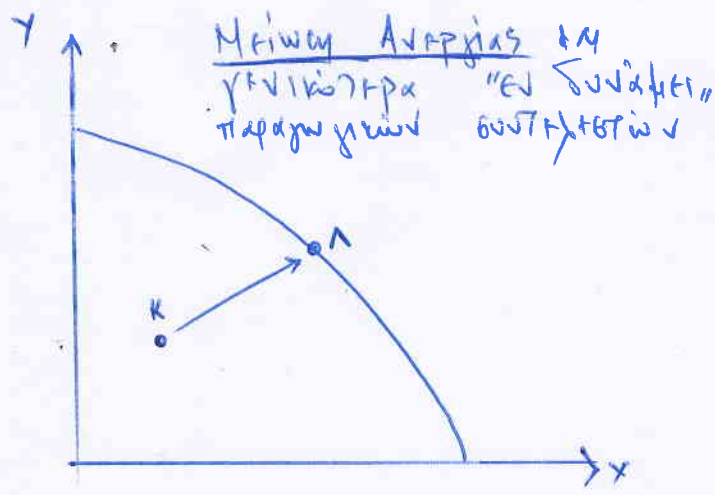
Η ΚΠΔ μετατοπίζεται μόνο αν

- (α) Μεταβληθεί η τεχνολογία
- (β) Αλλάξει ο αριθμός των Π.Ο.



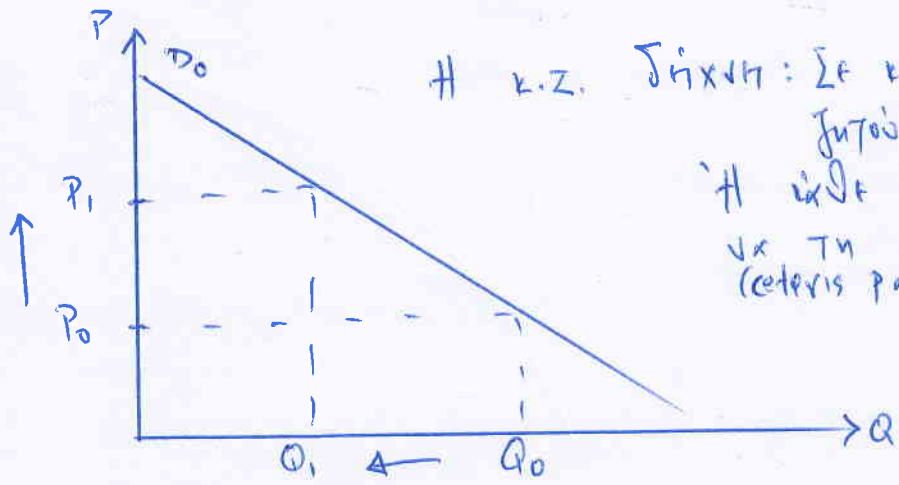
4. ΜΕΤΑΒΟΛΗ ΑΝΕΡΓΙΑΣ ΚΑΙ ΜΕΤΑΤΟΠΙΣΗ ΚΠΔ

Η μεταβολή της ανεργίας ή γενικότερα η μεταβολή των "εξ δυνάμει" παραγωγικών συντελεστών ΔΕΝ μετατοπίζει την ΚΠΔ, αλλά το σημείο που βρίσκεται σχετικά της ΚΠΔ.



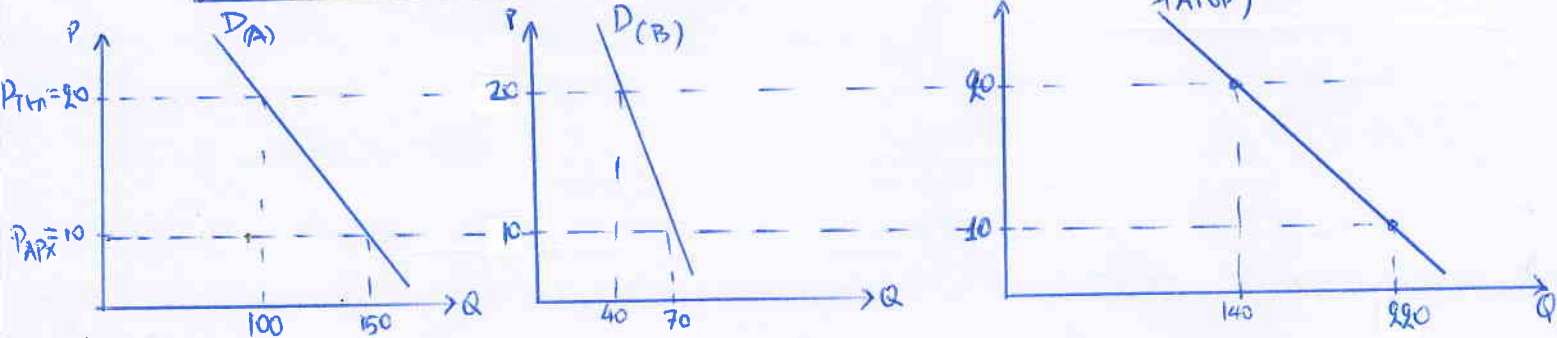
ΚΕΦ-9

1. Μορφή καμπύλης Ζήτησης



Η κ.ζ. δείχνει: Σε κάθε τιμή ποια είναι η μικρότερη δυνατότητα προϊόντα που καταναλωτής. Η κάθε προϊόντα, ποια τιμή δέχεται να τη πληρώσει ο καταναλωτής. (ceteris paribus)
 Έχει ΑΡΝΗΤΙΚΗ ΚΛΙΣΗ λόγω του Ν. Ζήτησης.

2. Αγοραία Καμπύλη Ζήτησης

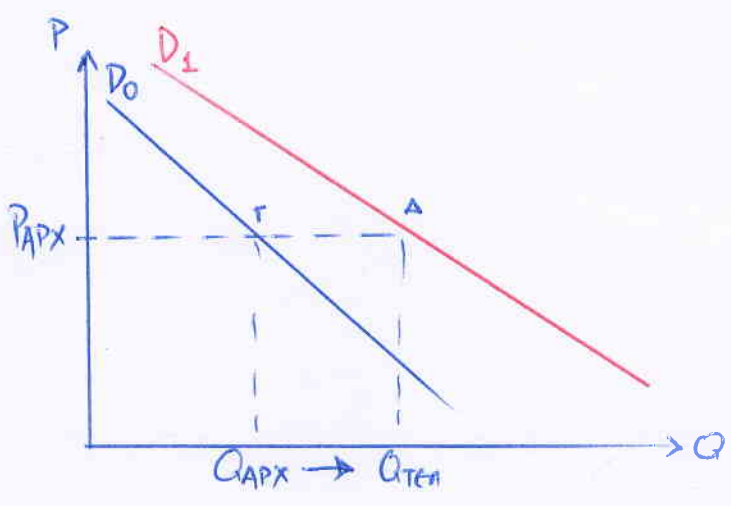
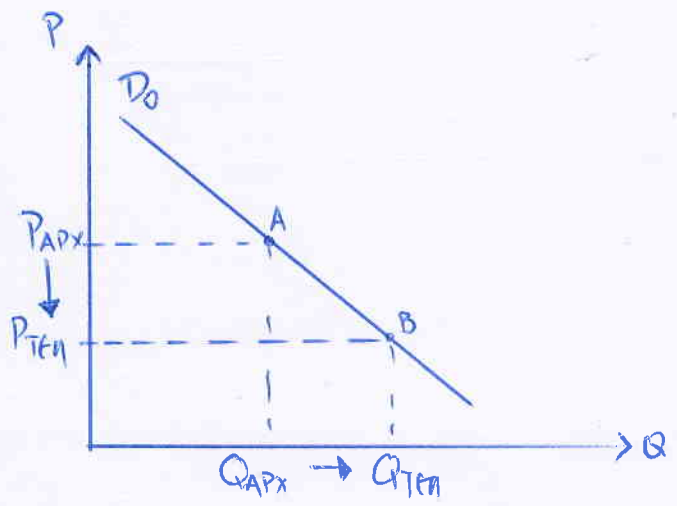


$$Q_{D(A)} = 200 - 5P \quad + \quad Q_{D(B)} = 100 - 3P \quad = \quad Q_{D(ΑΓΟΡΑ)} = 300 - 8P$$

καταναλωτής "Α" καταναλωτής "Β" Αγοραία κ.ζ.

Η αγοραία καμπύλη ζήτησης προκύπτει από το ΟΡΙΖΟΝΤΙΟ ΑΘΡΟΙΣΜΑ των ατομικών καμπυλών ζήτησης.

3. ΜΕΤΑΒΟΛΗ ΖΗΤΟΥΜΕΝΗΣ ΠΟΣΟΤΗΤΑΣ - ΖΗΤΗΣΗΣ



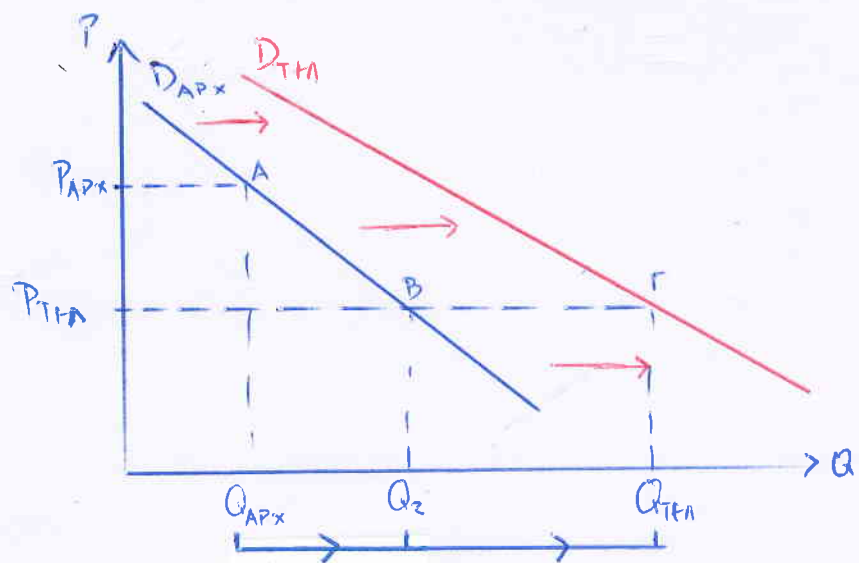
Η ΜΕΤΑΒΟΛΗ ΖΗΤΟΥΜΕΝΗΣ ΠΟΣΟΤΗΤΑΣ φαίνεται να μετατόπιση από το Α → Β με σταθερή Κ.Ζ.

Η ΜΕΤΑΒΟΛΗ ΖΗΤΗΣΗΣ συμβαίνει όταν με σταθερή τιμή μετατοπίζεται η Κ.Ζ., λόγω μεταβολών κάποιου ή κάποιων από τους προδιοριστικούς παράγοντες της ζήτησης.

4. ΤΑΥΤΟΧΡΟΝΗ ΜΕΤΑΒΟΛΗ ΖΗΤ. ΠΟΣΟΤΗΤΑΣ - ΖΗΤΗΣΗΣ

4(Α) Όταν η ΖΗΤΗΣΗ & η ΖΗΤ. ΠΟΣΟΤΗΤΑ μεταβάλλονται προς την ίδια κατεύθυνση τότε προς αυτή τη κατεύθυνση θα μεταβληθεί και η τελική ποσότητα σε σχέση με την αρχική.

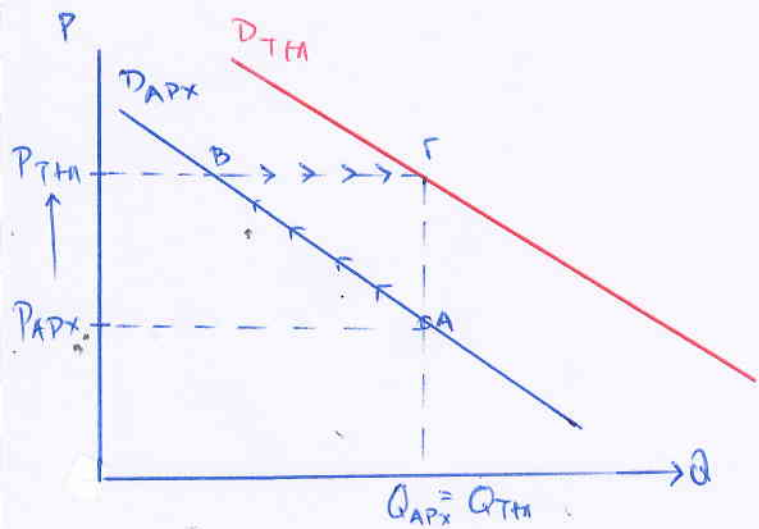
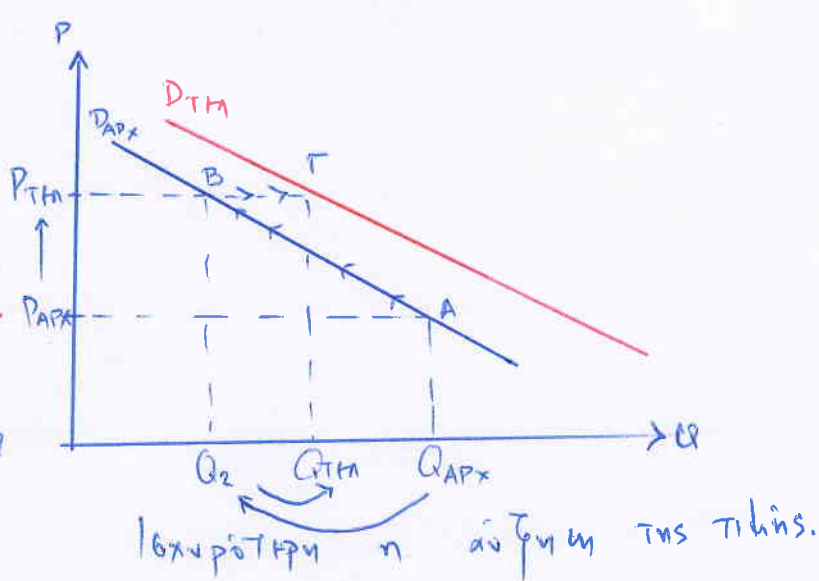
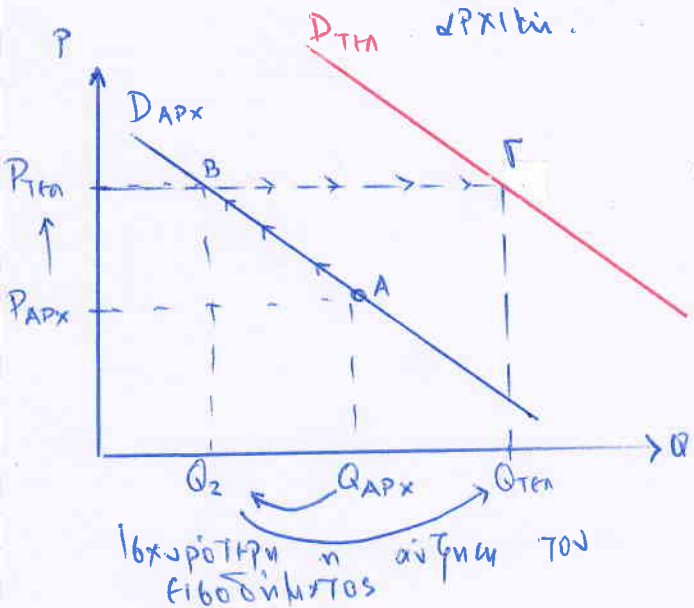
ΠΑΡΑΔΕΙΓΜΑ: Αν μηνυθεί η τιμή ενός κανονικού αγαθού και ταυτόχρονα αυξηθεί και το εισόδημα των καταναλωτών, τότε η τελική ποσότητα θα αυξηθεί σε σχέση με την αρχική



ΑΥΞΗΣΗ ΖΗΤ. ΠΟΣΟΤΗΤΑΣ ΑΥΞΗΣΗ ΖΗΤΗΣΗΣ

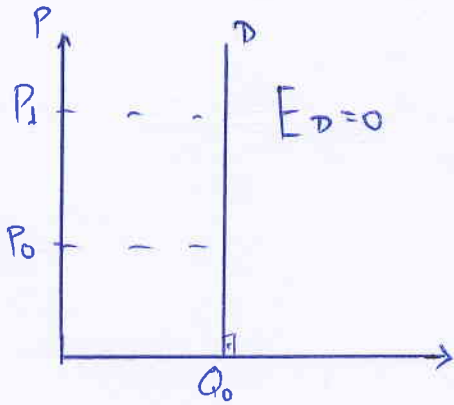
4(β) Όταν ΖΗΤΗΣΗ και ΖΗΤΟΥΜΕΝΗ ΠΟΣΟΤΗΤΑ μεταβάλλονται αυτόματα τότε η τελική ποσότητα κινείται προς την ισχυρότερη μεταβολή.

ΠΑΡΑΔΕΙΓΜΑ: Αν αυξηθεί η τιμή ενός κανονικού αγαθού και ταυτόχρονα αυξηθεί και το εlasticity, να δείξετε πως θα μεταβληθεί η τελική ποσότητα σε σχέση με την αρχική.

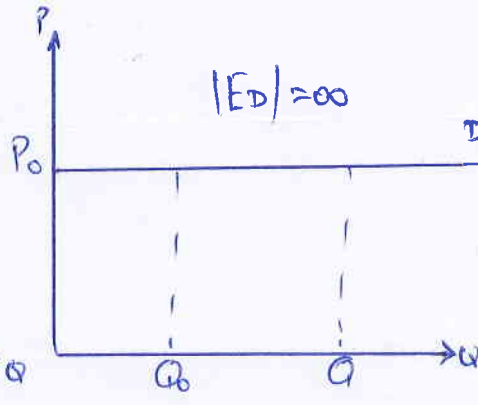


Η αύξηση της τιμής είναι ίσως ισχυρότερη με την αύξηση του εlasticity.

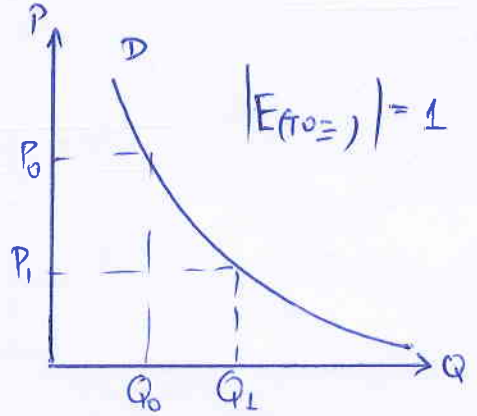
5. ΕΙΔΙΚΕΣ ΠΕΡΙΠΤΩΣΕΙΣ ΕΛΑΣΤΙΚΟΤΗΤΑΣ ΖΗΤΗΣΗΣ



π.χ. φάρμακα

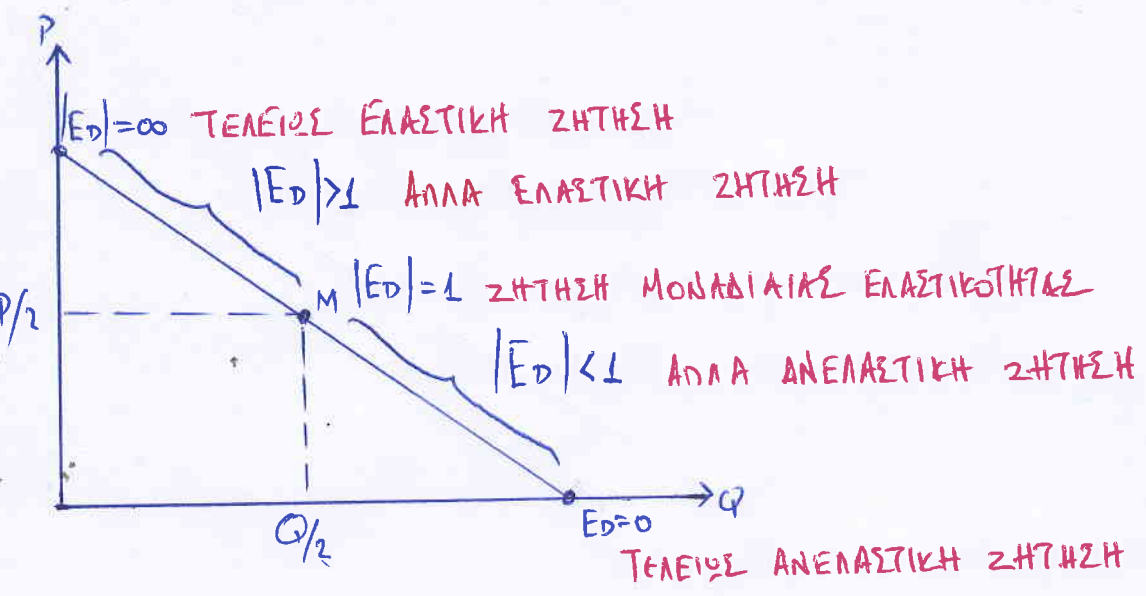


Δεν υπάρχει πρακτικά γιατί ο καταναλωτής έχει απεριόριστο εισόδημα.

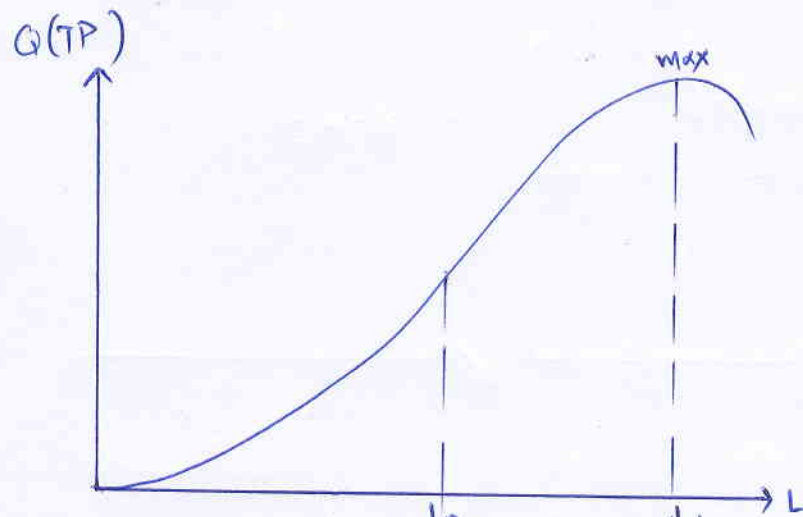


ισοσκελής Υπερβ

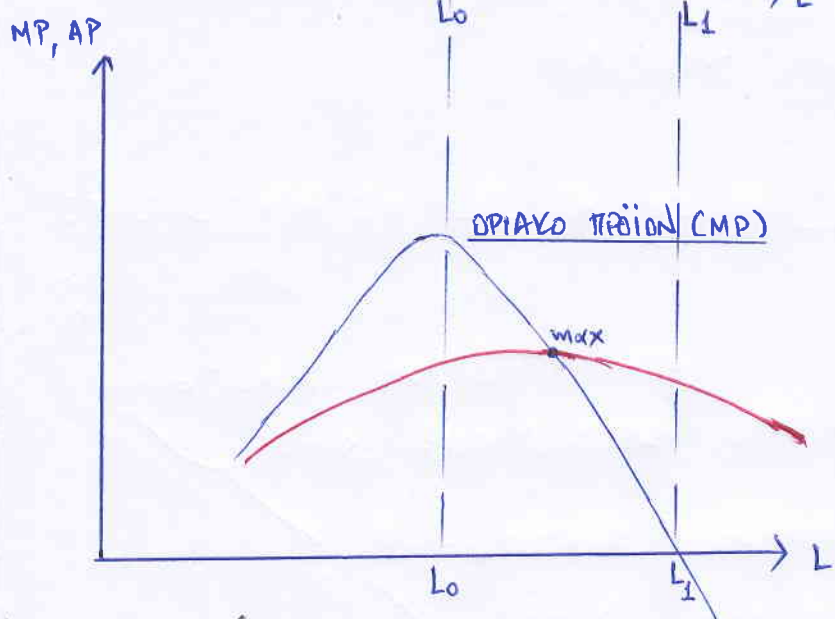
ΕΛΑΣΤΙΚΟΤΗΤΑ ΖΗΤΗΣΗΣ ΣΕ Κ.Ζ. ΠΟΥ ΤΕΜΝΕΙ ΚΑΙ ΤΟΥΣ ΔΥΟ ΑΞΟΝΕΣ



ΚΕΦ-3



ΚΑΜΠΥΛΗ ΣΥΝΟΛΙΚΩΝ ΠΡΟΪΟΝΤΟΣ (TP)



ΟΡΙΑΚΟ ΠΡΟΪΟΝ (MP)

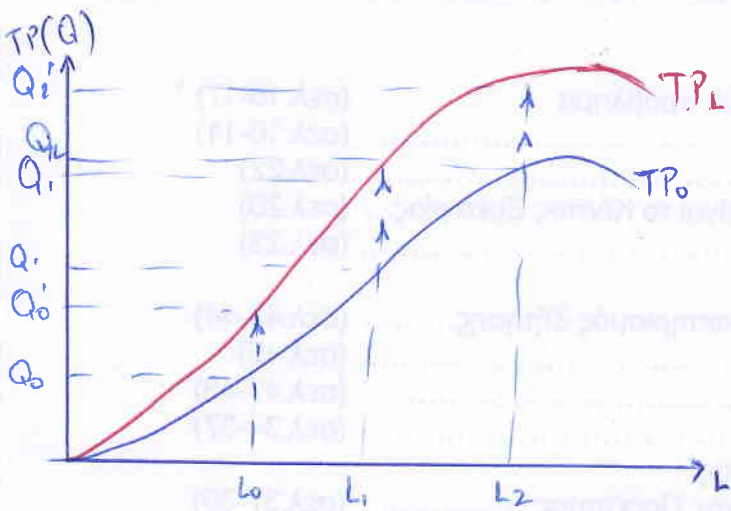
ΜΕΣΟ ΠΡΟΪΟΝ (AP)

- ΠΑΡΑΤΗΡΗΣΕΙΣ:
- (1) Το TP αυξάνεται ήτ αυξάνεται ραβδίο κέχρι τους L_0 εργατς.
 - (2) Από τους L_0 και κέτλ, το TP αυξάνεται κέ ραβδίο φθίνοντα
Δηλ. τότε κηφαιίνεται ο ΝΟ.Φ.Α.
 - (3) Όταν το $MP=0$, τότε το TP max, δηλ. στους L_1 εργατς.
 - (4) Μετά τους L_1 εργατς, δηλ. όταν $MP < 0$, τότε το TP κινώνεται.

- (5) ΣΧΕΤΗΣ AP-MP
- Όταν $MP > AP$, τότε $AP \uparrow$
 - Όταν $MP = AP$, τότε $AP \text{ max}$
 - Όταν $MP < AP$, τότε $AP \downarrow$

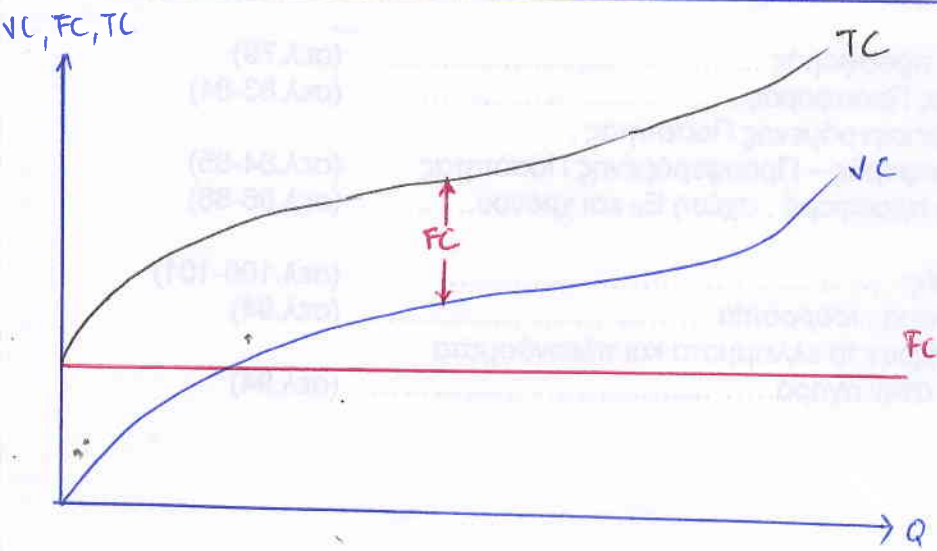
(6) Το NP ως κίχτλος κητλίνεται πιο έστονα σε όχτση ήτ το AP.

ΒΕΛΤΙΩΣΗ ΤΕΧΝΟΛΟΓΙΑΣ ΚΑΙ ΚΑΜΠΥΛΗ (ΤΡ)



Με τη βελτίωση της τεχνολογίας αυξάνεται η ποσότητα προϊόντος που παράχεται και η εφικτή ποσότητα επίδοσης.

ΚΑΜΠΥΛΕΣ ΜΕΤΑΒΛΗΤΟΥ - ΣΤΑΘΕΡΟΥ - ΣΥΝΟΛΙΚΟΥ ΚΟΣΤΟΥΣ.

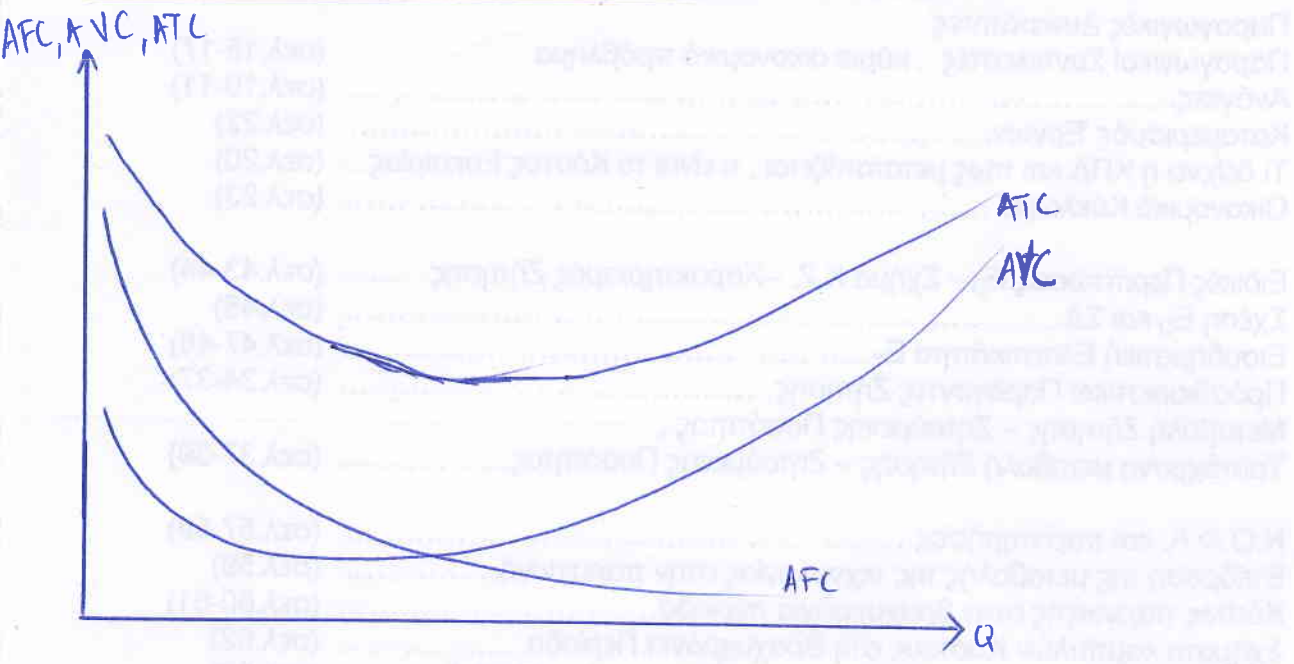


Το VC-TC οφείλουν το σχήμα τους στο ΝΟ.Φ.Α.

Αρχικά, πριν εμφανισθεί ο ΝΟ.Φ.Α. το VC-TC αυξάνονται με μικρότερο ρυθμό, και με την εμφάνιση του ΝΟ.Φ.Α. αυξάνονται με μικρότερο ρυθμό.

Το FC δεν σχετίζεται με τον ΝΟ.Φ.Α.

ΚΑΜΤΥΛΕΣ ΜΕΙΟΥ ΜΕΤΑΒΛΗΤΟΥ-ΜΕΣΟΥ ΣΤΑΘΕΡΟΥ-ΜΕΙΟΥ ΣΥΝΟΛΙΚΟΥ ΚΟΣΤΟΥΣ.



ΕΡΜΗΝΕΙΑ AFC: Το AFC μειώνεται συνεχώς γιατί οι σταθερές \sum αμετάβλητες (FC) επιδεικνύονται σε όλο και πυκνότερες παραχωρήσεις Q

ΕΡΜΗΝΕΙΑ AVC:

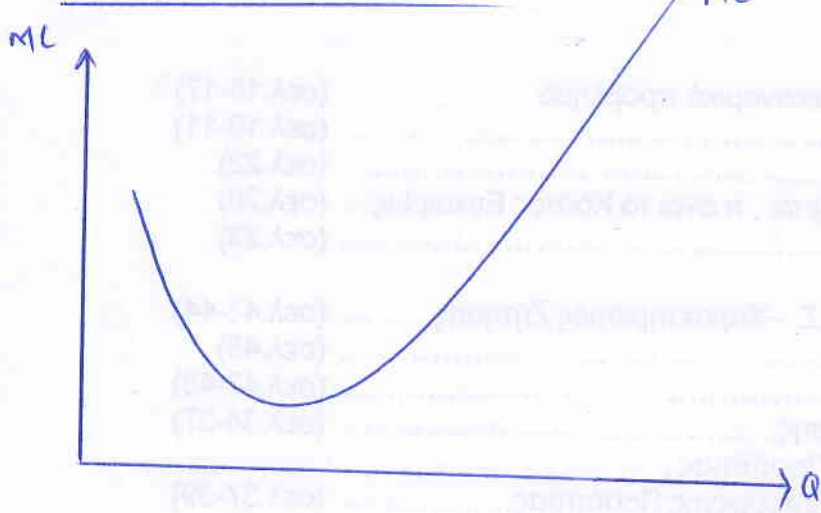
- (ΠΡΙΝ ΝΟ.Φ.Α.) $\frac{VC \uparrow \text{ ή } P \downarrow}{Q \uparrow \text{ ή } P \downarrow}$, \sum $AVC \downarrow$
- (ΜΕΤΑ ΝΟ.Φ.Α.) $\frac{VC \uparrow \text{ ή } P \downarrow}{Q \uparrow \text{ ή } P \downarrow}$, \sum $AVC \uparrow$

ΕΡΜΗΝΕΙΑ ATC: Αρχικά, όταν η παραγωγή (Q) είναι σε χαμηλά επίπεδα, το ATC επηρεάζεται κυρίως από το AFC. Όσο όμως η παραγωγή (Q) αυξάνεται, η συμβολή του AFC συνεχώς μειώνεται στη \sum έκδοσή του ATC, το οποίο επηρεάζεται κυρίως από το AVC και ακολουθεί την ίδια απόδοση ποσότητας ή αντί.

ΣΥΜΠΕΡΑΣΜΑ:

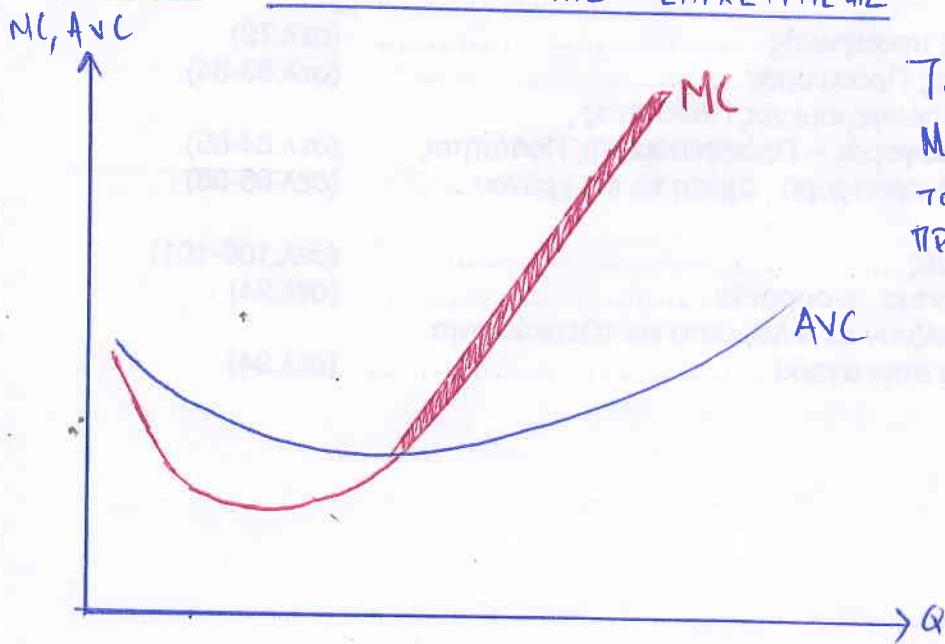
- \rightarrow AVC, ATC οφείλονται στο ΝΟ.Φ.Α.
- \rightarrow AFC \sum οφείλεται στο ΝΟ.Φ.Α.

ΟΡΙΑΚΟ ΚΟΣΤΟΣ (MC)

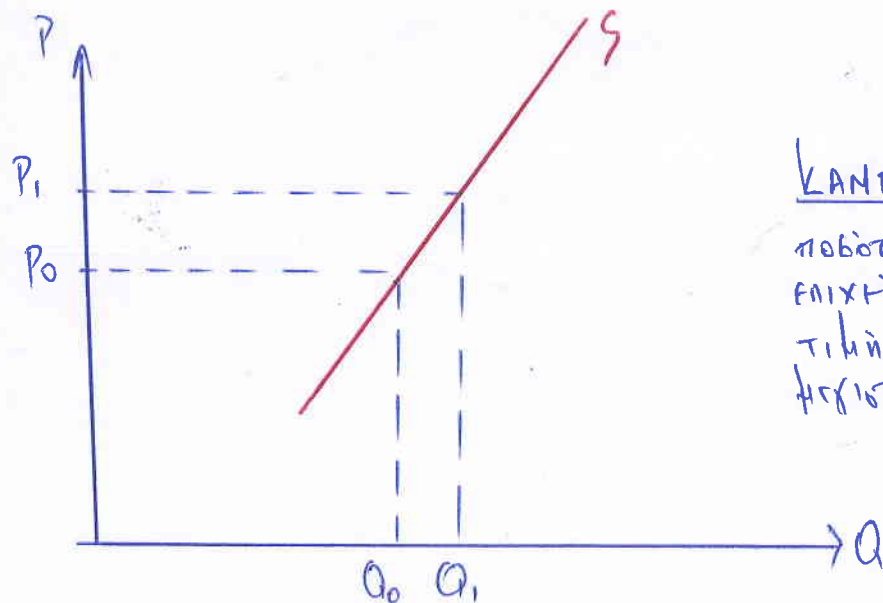


- 1) Ως κλάδος μεταβάλλεται πιο γρήγορα από το AVC & ATC
- 2) Οφείλη το σχήμα του στο ΝΟ.Φ.Α.

ΚΕΦ-4 Η ΠΡΟΣΦΟΡΑ ΤΗΣ ΕΠΙΧΕΙΡΗΣΗΣ

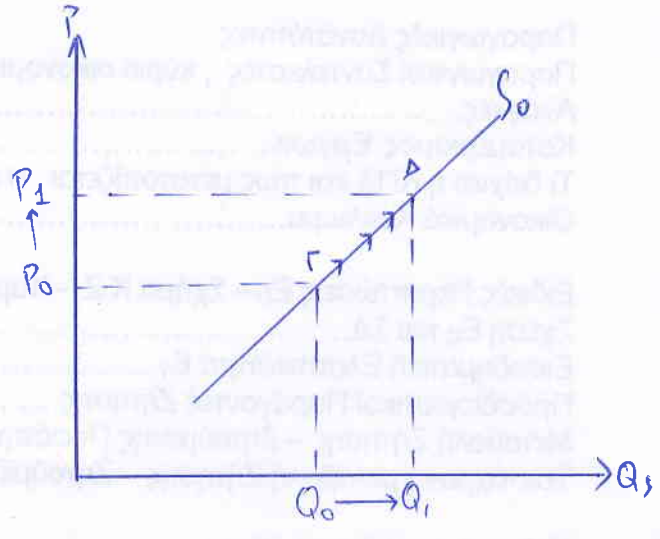
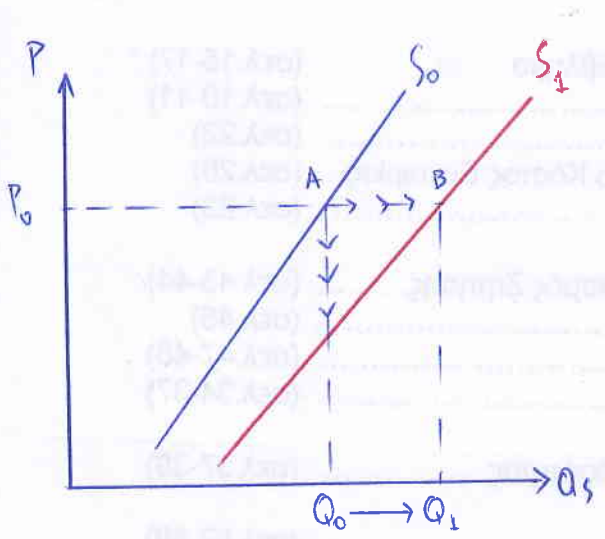


Το αλεγχόμενο τμήμα του MC που βρίσκεται πάνω από το AVC είναι η καθατήλη προσφοράς της επιχείρησης.



ΚΑΝΤΩΝΗ ΠΡΟΣΦΟΡΑΣ: Δίχνη ποια ποσότητα θα πωληθεί ως παράγωγη ή επιχείρηση για κάθε διαφορετική τιμή του αγαθού, ώστε να μεγιστοποιούνται τα κέρδη της.

ΜΕΤΑΒΟΛΗ ΠΡΟΣΦΟΡΑΣ - ΠΡΟΣΦΕΡΟΜΕΝΗΣ ΠΟΣΟΤΗΤΑΣ



ΑΥΞΗΣΗ ΠΡΟΣΦΟΡΑΣ

Με σταθερή τιμή του προϊόντος η καταπύλη προσφοράς S₀ μετατοπίζεται δεξιά στην S₁ επειδή μεταβληθούνε κάποιοι από τους προσδιοριστικούς παράγοντες της προσφοράς.

* Τιμές Π.Σ, Τεχνολογία Παραγωγής, Αριθμός Επιχ., καιρικές συνθήκες

ΑΥΞΗΣΗ ΠΡΟΣΦΕΡΟΜΕΝΗΣ ΠΟΣΟΤΗΤΑΣ

Σε σταθερή καταπύλη προσφοράς μετακινούμαστε από το Γ στο Δ, λόγω αύξησης της τιμής του προϊόντος.

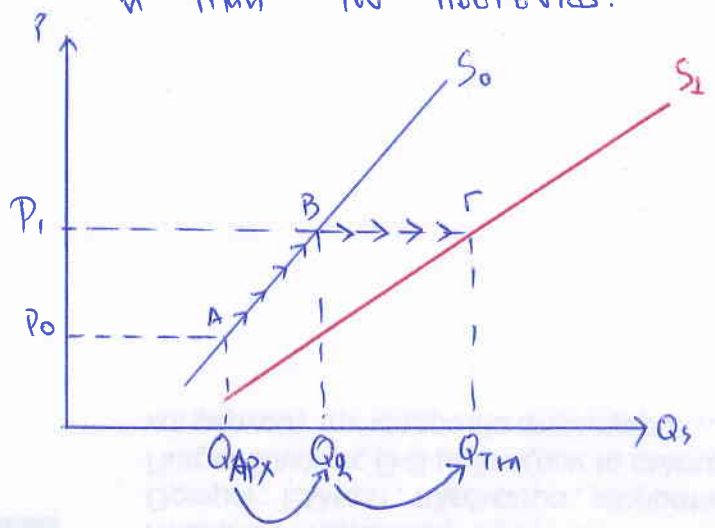
ΔΕΝ ΞΕΧΝΕ ΠΟΤΕ ΠΡΟΣ:

Όταν η καταπύλη προσφοράς μετατοπίζεται προς τα κάτω και δεξιά, η προσφορά αυξάνεται, ενώ προς τα πάνω και αριστερά η προσφορά μειώνεται.

ΤΑΥΤΟΧΡΟΝΗ ΜΕΤΑΒΟΛΗ ΠΡΟΣΦΟΡΑΣ - ΠΡΟΣΦΕΡΟΜΕΝΗΣ ΠΟΣΟΤΗΤΑΣ

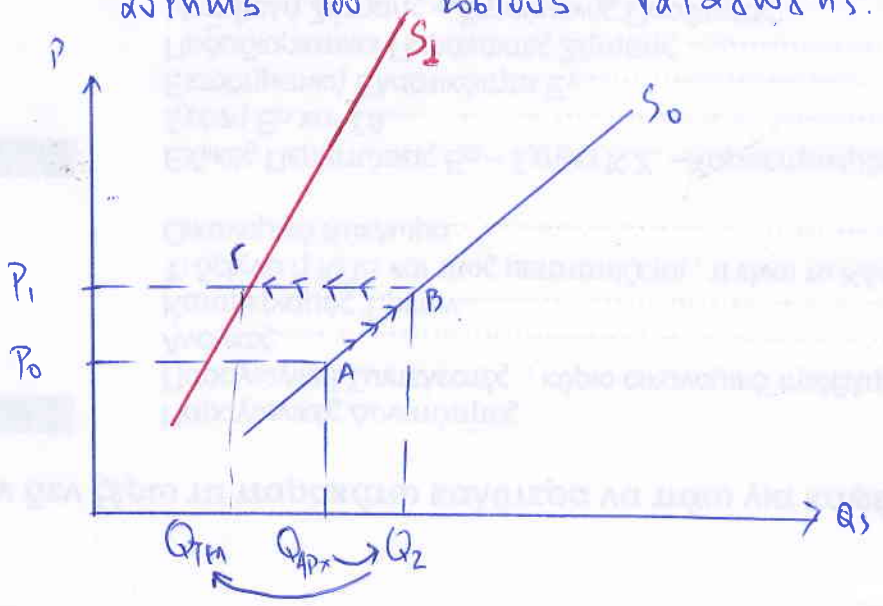
(1) Όταν οι μεταβολές είναι προς την ίδια κατεύθυνση τότε προς αυτή την κατεύθυνση θα μεταλλάσσεται και η τελική προσφερόμενη ποσότητα σε σχέση με την αρχική.

π.χ. Να δείξετε διαγραμματικά την ταυτόχρονη μεταβολή της προσφοράς και της προσφερόμενης ποσότητας αν βελτιωθεί η τεχνολογία παραγωγής και αυξηθεί και η τιμή του προϊόντος.

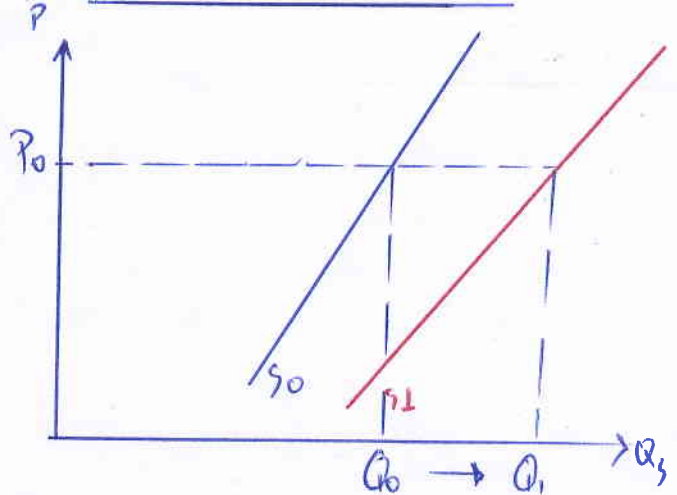


(2) Όταν οι μεταβολές είναι αντίθετες μπορεί η τελική ποσότητα να είναι και μεγαλύτερη, και μικρότερη από την αρχική προσφερόμενη ποσότητα. Εξαρτάται από το μέγεθος των σχετικών μεταβολών.

π.χ. Να δείξετε πως θα μεταλλοί η τελική προσφερόμενη ποσότητα σε σχέση με την αρχική αν αυξηθεί το κόστος παραγωγής και ταυτόχρονα αυξηθεί και η τιμή του προϊόντος. θεωρήστε ισχυρότερη των επιδράσεων της αύξησης του κόστους παραγωγής.

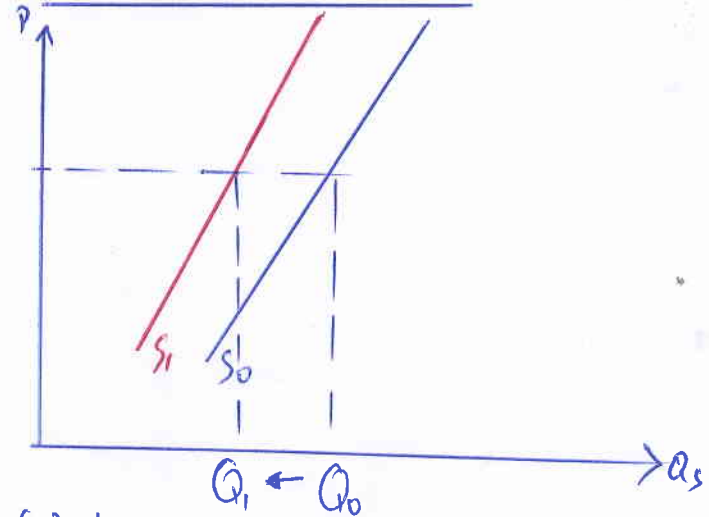


ΑΥΞΗΣΗ ΠΡΟΣΦΟΡΑΣ



- (1) Με βελτίωση Τεχνολογίας
- (2) Με μείωση κόστους (Μείωση τιμών ΠΣ)
- (3) Με καλές εμπεικές συνθήκες (αφορία ωριμής αρ. πρ.)
- (4) Με αύξηση αριθμού επιχειρήσεων (αφορία την αρ. πρ.)

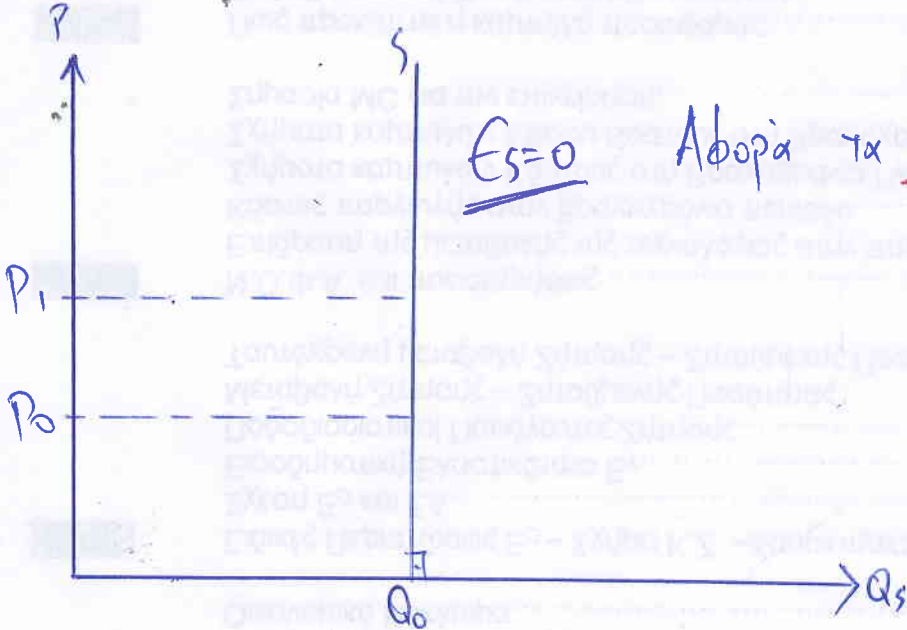
ΜΕΙΩΣΗ ΠΡΟΣΦΟΡΑΣ



- (1) Με χειρότερη Τεχνολογία
- (2) Με αύξηση κόστους
- (3) Με καλές εμπεικές συνθήκες
- (4) Με μείωση αριθμού επιχειρήσεων.

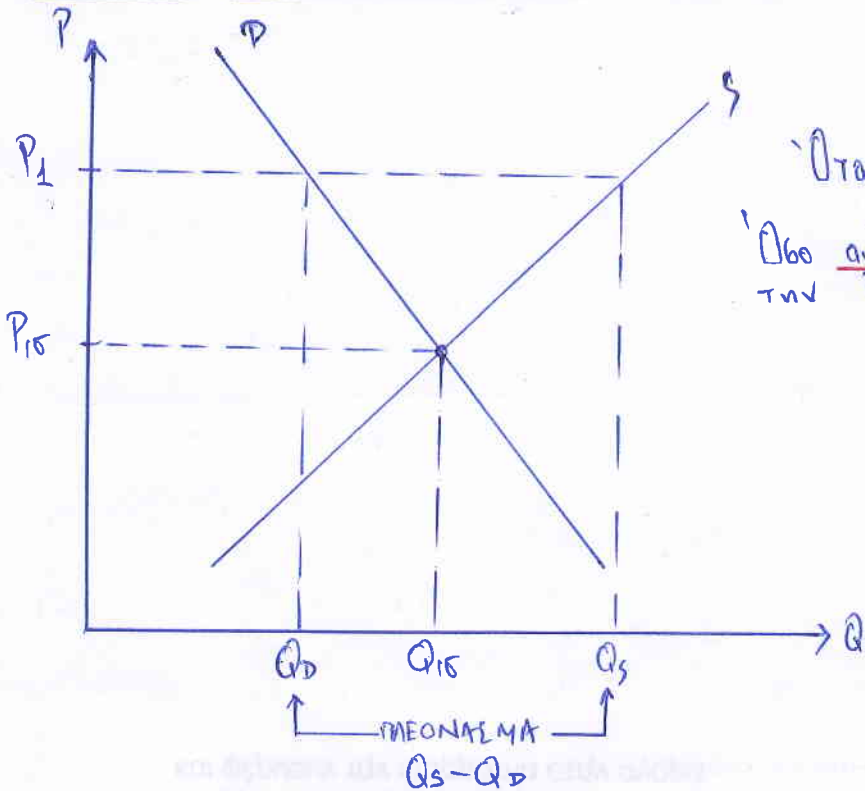
Επίσης να μην ξεχνώ τη τιμολογιακή...

Τι σημαίνει η ελαστικότητα προσφοράς να είναι $E_s = 0$ ή τελείως ανελαστική προσφορά.

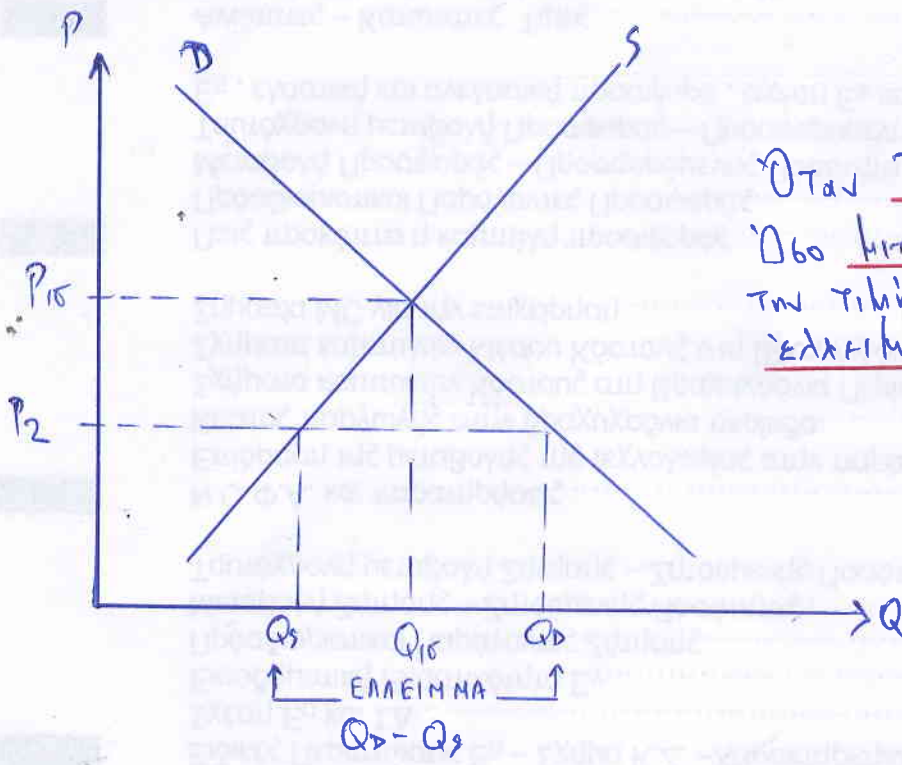


$E_s = 0$ Αφορά τα επιπλαστά αγροτικά προϊόντα

ΚΕΦ-5 Ο ΠΡΟΣΔΙΟΡΙΣΜΟΣ ΤΩΝ ΤΙΜΩΝ



Όταν $P_1 > P_{15} \rightarrow$ πλεόνασμα
 Όσο αυξάνεται η τιμή πάνω από την P_{15} , αυξάνεται το πλεόνασμα.



Όταν $P_2 < P_{15} \rightarrow$ έλλειμμα
 Όσο κτινώνεται η τιμή κάτω από την τιμή ισορροπίας αυξάνεται το έλλειμμα.

ΜΕΤΑΒΟΛΕΣ ΤΙΜΗΣ Κ' ΠΟΣΟΤΗΤΑΣ ΙΣΟΡΡΟΝΙΑΣ

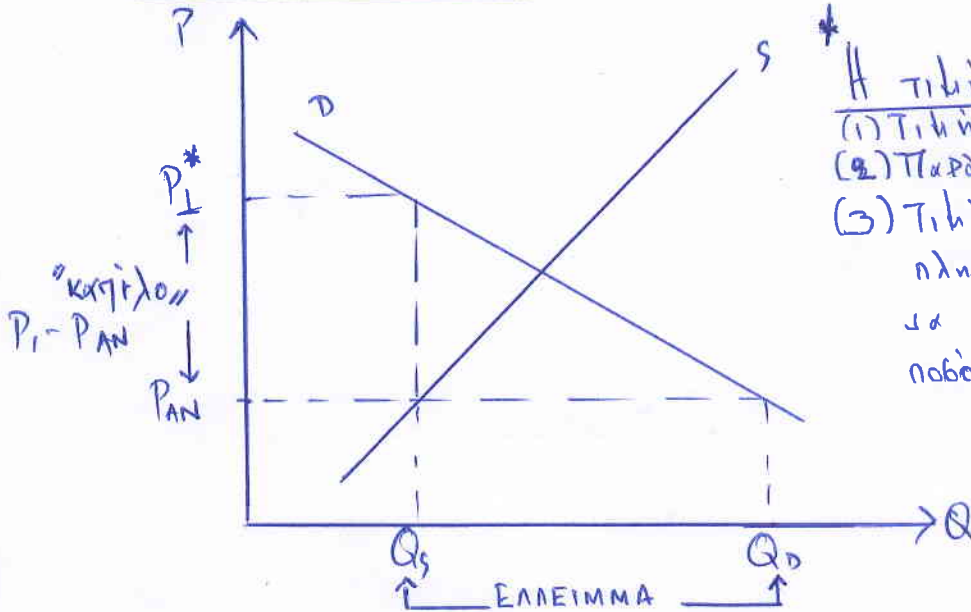
15

- (1) Για να απαντήσει σωστά σε ερωτήματα μεταβολών $P_{10} - Q_{10}$, θα πρέπει να ξέρουμε από τα ΚΕΦ-2 & ΚΕΦ-4 πως μεταβάλλουν την ζήτηση και την προσφορά οι προδιοριστικοί παράγοντες της ζήτησης και της προσφοράς αντίστοιχα.
- (2) Επίσης θα πρέπει να ξέρουμε τι σημαίνει τελίως ελαστική - τελίως ανελαστική ζήτηση & προσφορά.
- (3) Τα πράγματα "κολιούνται" λιγάκι αν μεταβάλλεται ταυτόχρονα η ζήτηση ή η προσφορά. Στη περίπτωση αυτή θα πρέπει να θυμόμαστε τους παρακάτω κανόνες.

A. Αν Ζήτηση - Προσφορά μεταβάλλονται προς την ίδια κατ/ύση τότε προς αυτή την κατ/ύση θα μεταβάλλεται και η ποσότητα ισορροπίας Q_{10} . Όσοι αγοράζουν την τιμή ισορροπίας P_{10} , μπορεί και να αυξηθεί - μειωθεί - ή να μην σταθεί.

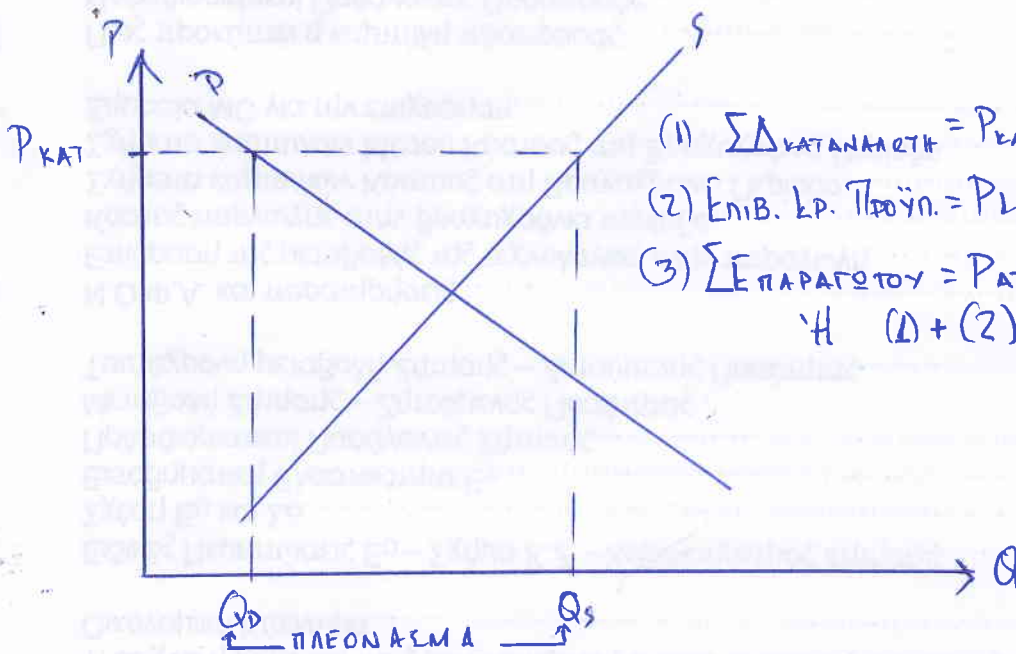
B. Αν Ζήτηση - Προσφορά μεταβάλλονται αντίθετα τότε η τιμή ισορροπίας ακολουθεί πάντα τη Ζήτηση, ενώ η ποσότητα ισορροπίας μπορεί να αυξηθεί - μειωθεί - ή να μην σταθεί.

A. ΑΝΩΤΑΤΕΣ ΤΙΜΕΣ



- * Η τιμή P_L έχει 3 συνέπειες:
- (1) ΤΙΜΗ ΜΑΥΡΗΣ ΑΓΟΡΑΣ
 - (2) ΠΑΡΑΠΟΙΗ ΤΙΜΗ
 - (3) ΤΙΜΗ ΠΟΥ ΔΕΧΕΤΑΙ να πληρώσει ο καταναλωτής για να αγοράσει την προσφερόμενη ποσότητα της ανώτερης τιμής

B. ΚΑΤΟΤΑΤΕΣ ΤΙΜΕΣ



- (1) $\Sigma \Delta \text{ΚΑΤΑΝΑΛΩΣΗ} = P_{\text{ΚΑΤ}} \cdot Q_D$
- (2) $\text{ΕΠΙΒ. ΕΡ. ΠΡΟΪΝ.} = P_{\text{ΚΑΤ}} \cdot \text{πλήρωμα}$
- (3) $\Sigma \text{ΕΠΑΡΑΓΩΓΟΥ} = P_{\text{ΑΤ}} \cdot Q_S$
Ή (1) + (2)