

Τράπεζα Θεμάτων: Ερωτήσεις Θεωρίας (2^ο Θέμα) από 2^ο Κεφ. ΑΟΦ

[Ενότητα 2] Β1. Να απαντήσετε στα παρακάτω ερωτήματα που αφορούν τη συμπεριφορά του καταναλωτή:

- α) Πώς ορίζεται η έννοια της χρησιμότητας για τον καταναλωτή και ποια είναι η βασική επιδίωξή του; (Μονάδες 7)
- β) Ποιοι παράγοντες περιορίζουν την επιδίωξη αυτή σε μια συγκεκριμένη χρονική περίοδο και πώς ορίζονται; (Μονάδες 7)
- γ) Πότε ένας καταναλωτής ονομάζεται ορθολογικός; (Μονάδες 6)
- δ) Πότε ένας ορθολογικός καταναλωτής λέμε ότι βρίσκεται σε ισορροπία; (Μονάδες 5)

[Ενότητες 3, 4, 5 και 6] Β1. α) Να διατυπώσετε τον νόμο της ζήτησης. (Μονάδες 5)

- β) Τι γνωρίζετε για την αγοραία καμπύλη ζήτησης (μον. 4). Τι κλίση έχει η καμπύλη ζήτησης και γιατί (μον. 6); [Μονάδες 10]
- γ) Τι σημαίνει η παραδοχή (συνθήκη) που διατυπώνεται με την έκφραση «*ceteris paribus*» όταν μελετάμε τις μεταβολές στη ζητούμενη ποσότητα καθώς μεταβάλλεται η τιμή; (Μονάδες 5)
- δ) Να αναφέρετε τους βασικότερους προσδιοριστικούς παράγοντες της ζήτησης. (Μονάδες 5)

[Ενότητα 6] Β1. Από τους βασικούς προσδιοριστικούς παράγοντες της ζήτησης ενός αγαθού, να περιγράψετε:

- α) τις προτιμήσεις των καταναλωτών, (Μονάδες 5)
- β) το εισόδημα των καταναλωτών, (Μονάδες 12)
- γ) τις προσδοκίες και τις προβλέψεις των καταναλωτών σχετικά με τη μελλοντική εξέλιξη των τιμών και του εισοδήματός τους. (Μονάδες 8)

[Ενότητα 6] Β1. Από τους προσδιοριστικούς παράγοντες της ζήτησης να περιγράψετε:

- i. Τις προτιμήσεις των καταναλωτών (μον.5)
- ii. Τις τιμές των υποκατάστατων (δεν απαιτούνται διαγράμματα) (μον.10)
- iii. Τις προσδοκίες και προβλέψεις των καταναλωτών σχετικά με τη μελλοντική εξέλιξη των τιμών (μον.5) και του εισοδήματος (μον.5) [Μονάδες 25]

[Ενότητες 6 και 15] Β1. α) Από τους βασικότερους προσδιοριστικούς παράγοντες της ζήτησης να περιγράψετε το εισόδημα των καταναλωτών. (Μονάδες 10)

- β) Πώς υπολογίζεται (μον. 4) και τι εκφράζει (μον.3) η ελαστικότητα ζήτησης ως προς το εισόδημα; Τι πρόσημο έχει η εισοδηματική ελαστικότητα των κανονικών (μον. 4) και των κατώτερων αγαθών (μον.4); [Μονάδες 15]

[Ενότητα 6] Β1. α) Έστω το εισόδημα των καταναλωτών αυξάνεται (*ceteris paribus*). Να εξηγήσετε ποιες θα είναι οι επιπτώσεις από την αύξηση του εισοδήματος:

- i. Στη ζήτηση των κανονικών αγαθών (μον. 6)
- ii. Στη ζήτηση των κατώτερων αγαθών (μον. 10) [Μονάδες 16]
- β) Να περιγράψετε ποια θα είναι η επίδραση στη ζήτηση των αγαθών "σήμερα" αν υπάρχει πρόβλεψη για:
 - i. μεταβολή των τιμών στο μέλλον (*ceteris paribus*) (μον.5)
 - ii. μεταβολή του εισοδήματος στο μέλλον (*ceteris paribus*) (μον.4). [Μονάδες 9]

[Ενότητα 6] Β1. Ένας από τους προσδιοριστικούς παράγοντες της ζήτησης ενός αγαθού είναι «οι τιμές των άλλων αγαθών». Να εξηγήσετε πώς η αύξηση της τιμής του ενός αγαθού επηρεάζει τη ζήτηση του άλλου, ανάλογα με την κατηγορία στην οποία ανήκουν τα δύο αγαθά (μον. 15) και να σχεδιάσετε τα αντίστοιχα διαγράμματα (μον. 10).

[Ενότητες 3, 6 και 7] Β1. α) Παρατηρείται αύξηση της τιμής του φυσικού αερίου (*ceteris paribus*). Να εξηγήσετε και να δείξετε διαγραμματικά ποιες θα είναι οι επιπτώσεις από την εν λόγω αύξηση της τιμής του φυσικού αερίου:

- i. στη ζητούμενη ποσότητα του φυσικού αερίου (μον.10)
- ii. στη ζήτηση του πετρελαίου το οποίο είναι υποκατάστατο του αερίου (μον.15). [Μονάδες 25]

[Ενότητες 3, 6 και 7] B1. α) Παρατηρείται αύξηση της τιμής του φυσικού αερίου (*ceteris paribus*). Να εξηγήσετε και να δείξετε διαγραμματικά ποιες θα είναι οι επιπτώσεις από την εν λόγω αύξηση της τιμής του φυσικού αερίου:

- στη ζητούμενη ποσότητα του φυσικού αερίου (μον.10)
- στη ζήτηση των συμπληρωματικών αυτοκινήτων που κινούνται με φυσικό αέριο (μον.15). [Μονάδες 25]

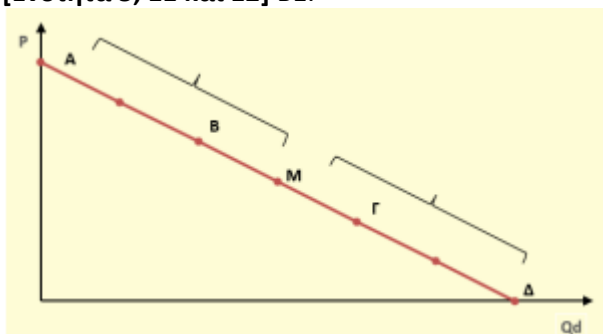
[Ενότητες 6 και 7] B1. Με τη βοήθεια του κατάλληλου διαγράμματος (Μονάδες 5), να εξηγήσετε την περίπτωση της ταυτόχρονης μεταβολής ζητούμενης ποσότητας και ζήτησης ενός κανονικού αγαθού, λόγω ταυτόχρονης αύξησης της τιμής του και του εισοδήματος των καταναλωτών. Θεωρήστε ότι το μέγεθος της αύξησης του εισοδήματος είναι μεγαλύτερο από το μέγεθος της αύξησης της τιμής (Μονάδες 10). Η τελική ζητούμενη ποσότητα του αγαθού είναι μεγαλύτερη ή μικρότερη της αρχικής (Μονάδες 3); [Μονάδες 18]

B2. Από τους προσδιοριστικούς παράγοντες της ζήτησης, να περιγράψετε το εισόδημα των καταναλωτών. (Μονάδες 7)

[Ενότητα 11] B1. Από τις ειδικές περιπτώσεις της καμπύλης ζήτησης και ελαστικότητας, να περιγράψετε:

- την καμπύλη ζήτησης με ελαστικότητα ίση με το μηδέν (Μονάδες 5) και να απεικονίσετε διαγραμματικά την αντίστοιχη καμπύλη ζήτησης (Μονάδες 5).
- την καμπύλη ζήτησης με ελαστικότητα που τείνει στο άπειρο (Μονάδες 5) και να απεικονίσετε διαγραμματικά την αντίστοιχη καμπύλη ζήτησης (Μονάδες 5).
- την καμπύλη ζήτησης με ελαστικότητα ίση με τη μονάδα. (Μονάδες 5) [Μονάδες 25]

[Ενότητα 5, 11 και 12] B1.



α) Στο παραπάνω διάγραμμα απεικονίζεται μια γραμμική καμπύλη ζήτησης. Ποια είναι η γενική μορφή της συνάρτησης (μον.2), ποια πρόσημα λαμβάνουν οι παράμετροι α και β και γιατί η κλίση της καμπύλης ζήτησης είναι αρνητική (μον.4); (Μονάδες 6)

β) Πόση είναι η ελαστικότητα στο σημείο M; Να αιτιολογήσετε πόση είναι η ελαστικότητα στα σημεία A και Δ. (Μονάδες 6)

γ) Πώς μεταβάλλεται η τιμή της ελαστικότητας καθώς μεταβαίνουμε από το σημείο M στο A και από το M στο Δ; Πώς χαρακτηρίζεται η ζήτηση στα αντίστοιχα τμήματα της καμπύλης ζήτησης; (Μονάδες 4)

δ) Γνωρίζοντας ότι η συνολική δαπάνη των καταναλωτών είναι το γινόμενο της τιμής επί την ποσότητα, μετακινούμενοι από το σημείο B στο σημείο M η συνολική δαπάνη δέχεται δυο αντίθετες επιδράσεις. Με τη χρήση της ελαστικότητας ζήτησης του αγαθού να αιτιολογήσετε εάν η συνολική δαπάνη αυξάνεται ή μειώνεται καθώς η τιμή μειώνεται και υπάρχει μετακίνηση από το B στο M.

[Ενότητες 6, 8, 10 και 15] B1. α) Πώς υπολογίζεται και τι εκφράζει η ελαστικότητα ζήτησης ως προς την τιμή (μον. 6); Πότε η ζήτηση χαρακτηρίζεται ελαστική και πότε ανελαστική (μον.4); (Μονάδες 10)

β) Πώς υπολογίζεται και τι εκφράζει ελαστικότητα ζήτησης ως προς το εισόδημα (μον. 6); Πώς χαρακτηρίζονται τα αγαθά με κριτήριο την εισοδηματική ελαστικότητα (μον.4); (Μονάδες 10)

γ) Να περιγράψετε ποια αγαθά χαρακτηρίζονται κατώτερα. (Μονάδες 5)