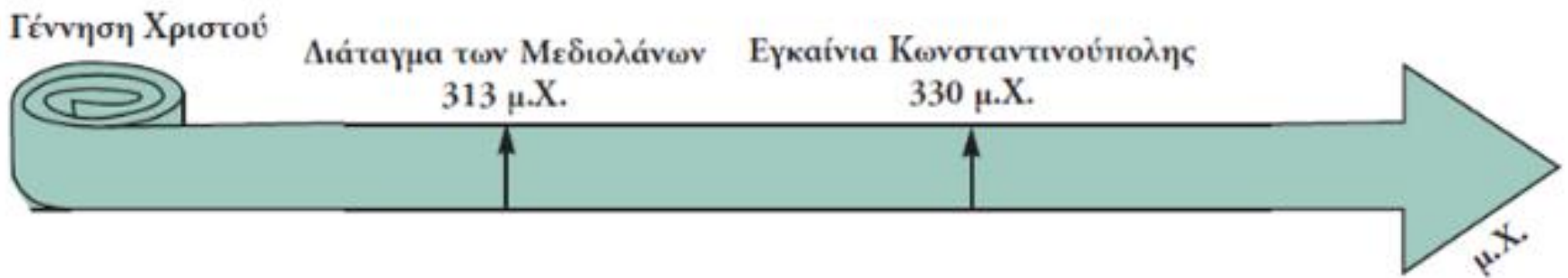
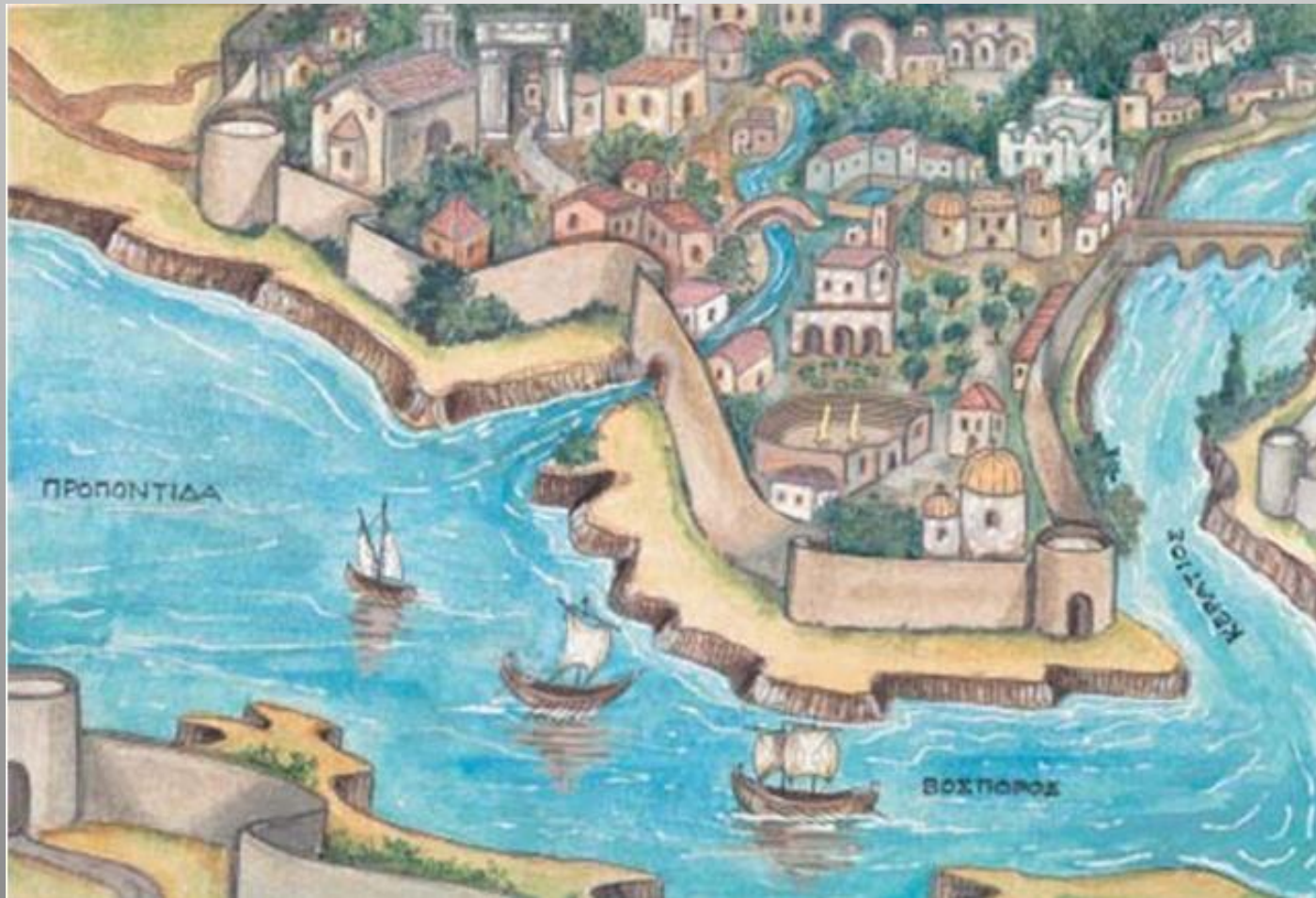


7. Η Κωνσταντινούπολη οχυρώνεται και στολίζεται με έργα τέχνης

Η νέα πρωτεύουσα χτίζεται σε έξι χρόνια. Οχυρώνεται από στεριά και θάλασσα και στολίζεται με κτίσματα και έργα τέχνης. Ο Κωνσταντίνος φιλοδοξεί να γίνει ισάξια και καλύτερη από τη Ρώμη.



Διαλεγμένοι εργάτες και τεχνίτες, από όλα τα μέρη της αυτοκρατορίας, εργάστηκαν επί **έξι χρόνια** ασταμάτητα να οχυρώσουν τη νέα πρωτεύουσα και να τη στολίσουν με ωραία κτίσματα και έργα τέχνης.



Η **θεμελίωσή** της έγινε από τον αυτοκράτορα, το **Νοέμβριο του 324 μ.Χ**, και τα **εγκαίνιά** της το **Μάιο του 330 μ.Χ.**



Ο Κωνσταντίνος
επισκεύασε την
ακρόπολη και τα
παλιά τείχη της και
έκτισε νέα, για να
προστατέψει τις
νεοκτισμένες
περιοχές.



Κωνσταντινούπολη, Τα τείχη.
(©Φωτογραφικό Αρχείο ΕΚΒΜΜ)



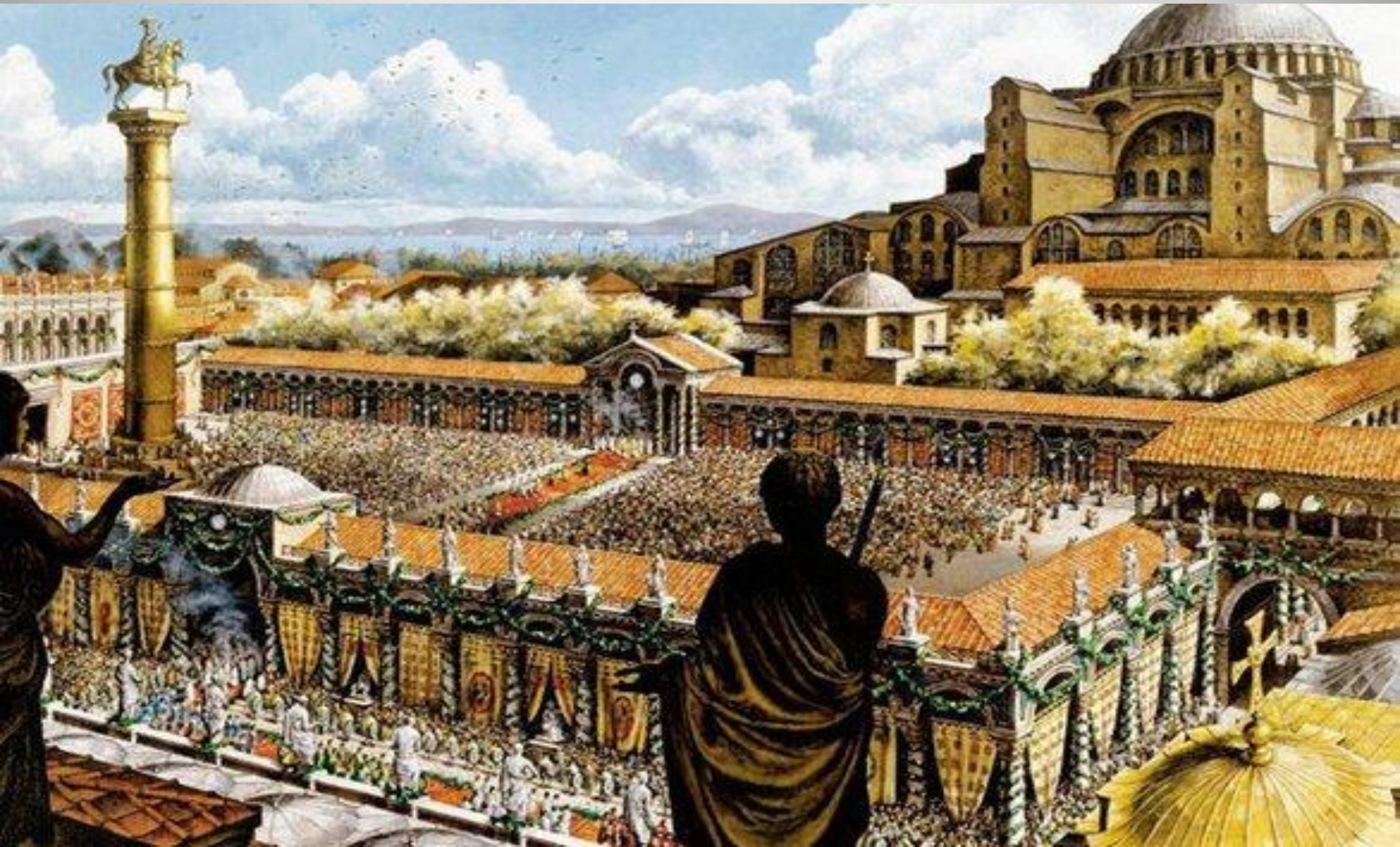


Έδωσε μάλιστα **τίτλους**, **προνόμια** και **οικονομικά κίνητρα** σε όσους είχαν έργο τη φροντίδα και την ασφάλεια των τειχών και της Πόλης.

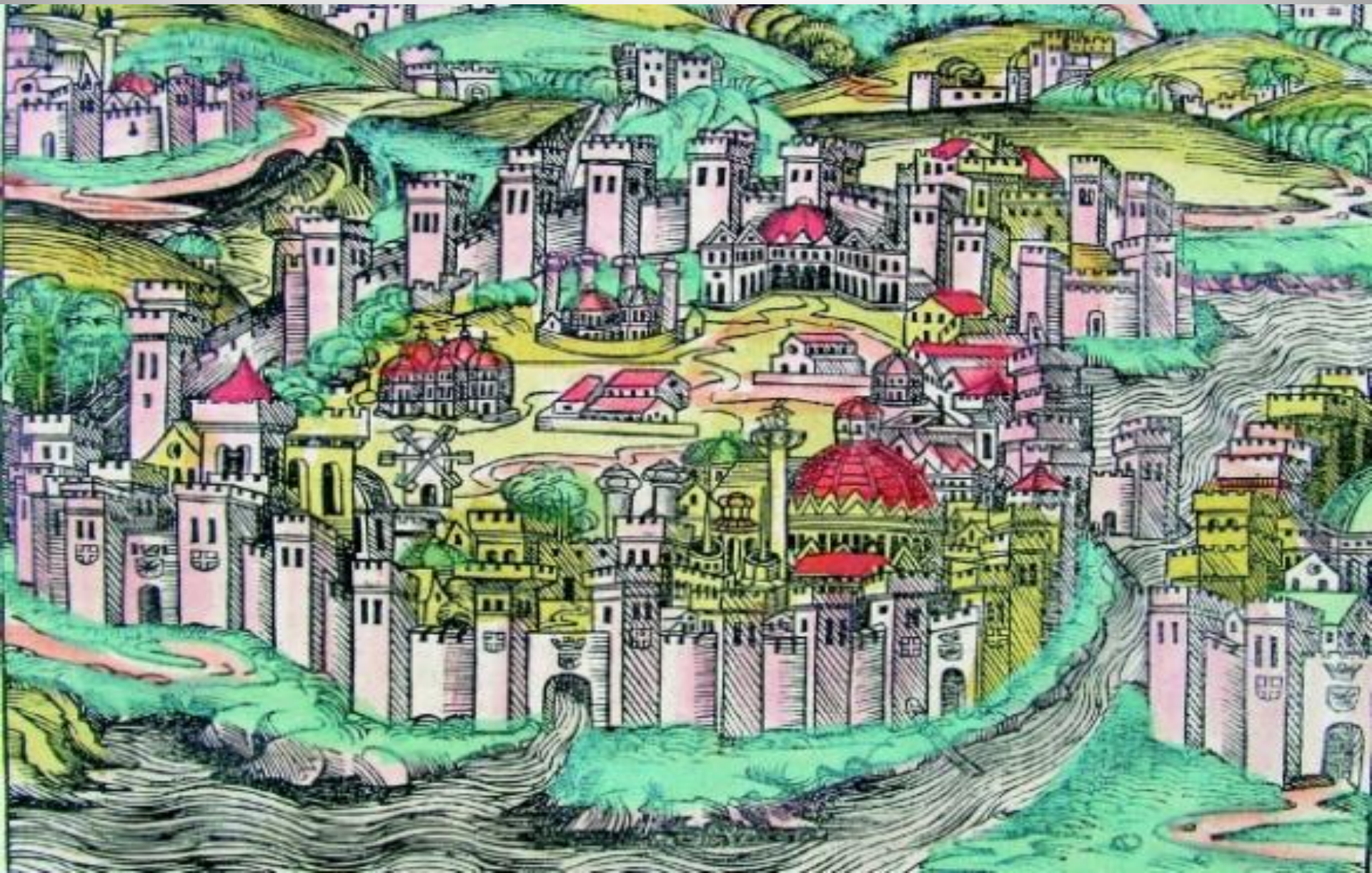


Με εντολή του αυτοκράτορα χτίστηκε η μεγάλη αγορά στο κέντρο της πόλης και το άγαλμα του αυτοκράτορα στην κορυφή της.

Μεταφέρθηκαν στην Κωνσταντινούπολη έργα τέχνης από τη Ρώμη και άλλα μέρη της αυτοκρατορίας, για να διακοσμήσουν τις πλατείες, την αγορά και τους άλλους δημόσιους χώρους.



Διατηρήθηκαν βωμοί και ναοί της παλιάς θρησκείας και χτίστηκαν νέοι χριστιανικοί.



Ανάμεσά τους ο ναός της **Αγίας Σοφίας**

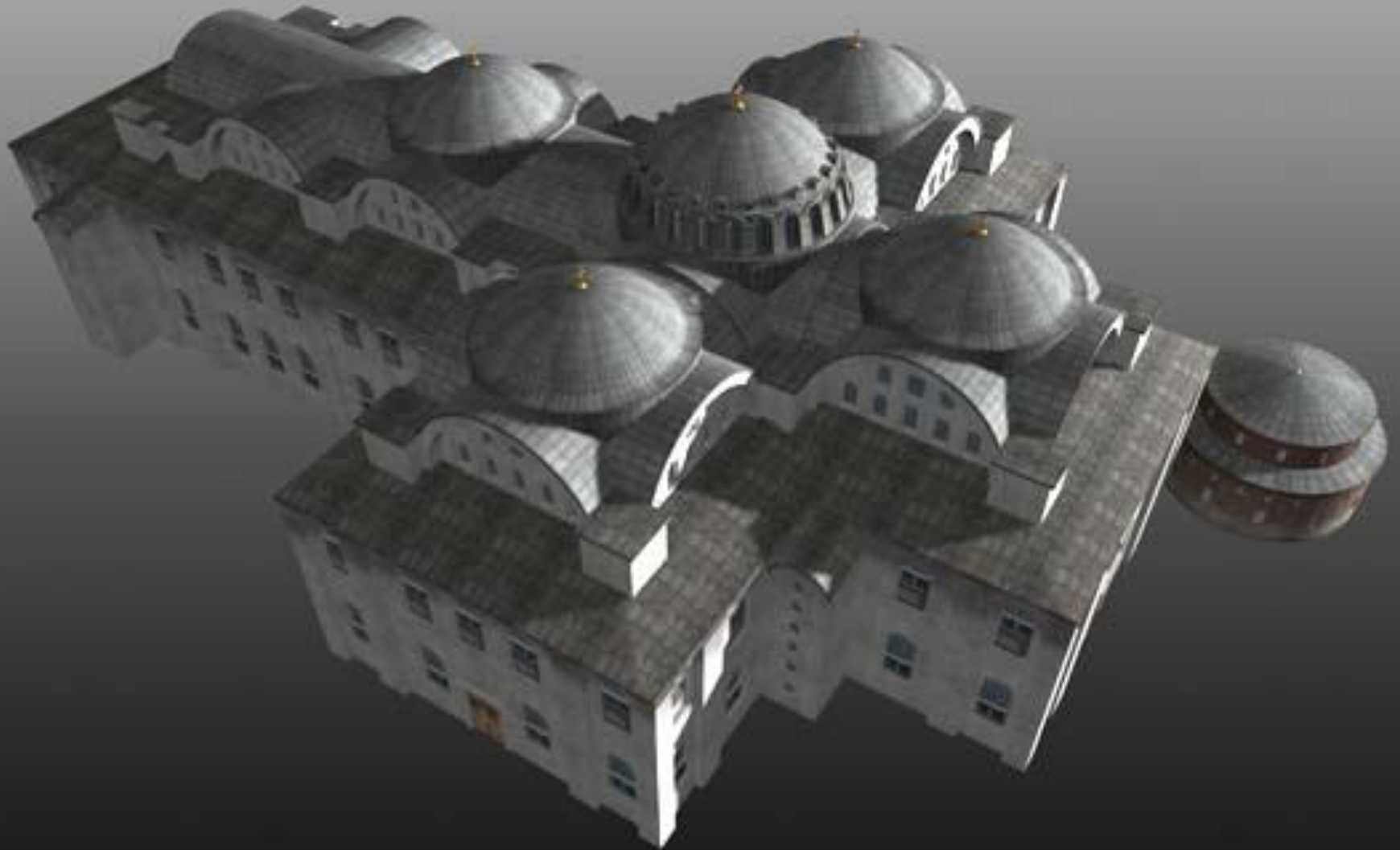


της Αγίας Ειρήνης



Eglise Sainte-Irène, actuellement transformée en Arsenal.

και των **Αγίων Αποστόλων**, στον οποίο τάφηκε και ο ίδιος (337 μ.Χ.).



Όσα από αυτά
τα έργα δεν
πρόλαβε να
τελειώσει ο
ίδιος, τα
συνέχισε και τα
ολοκλήρωσε ο
γιος του
Κωνστάντιος.



Κατασκευάστηκαν κρήνες, λουτρά, υδραγωγεία,
και τεράστιες δεξαμενές που εξασφάλιζαν νερό
για έξι μήνες.



κρήνες

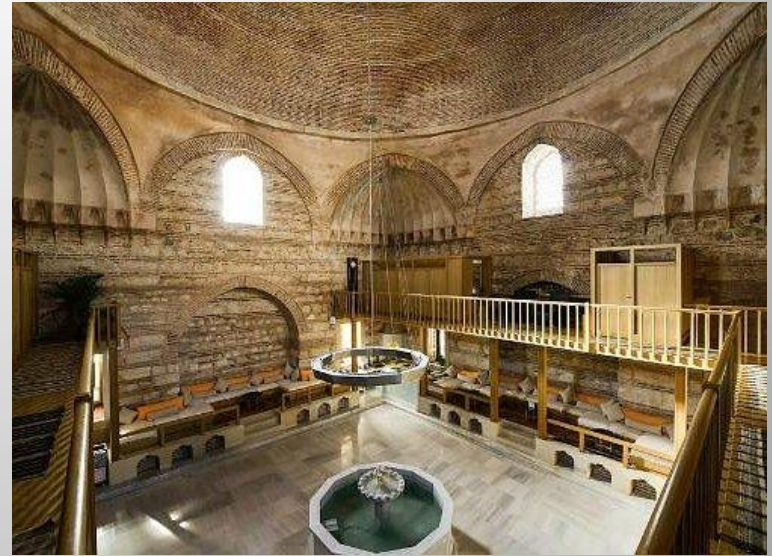
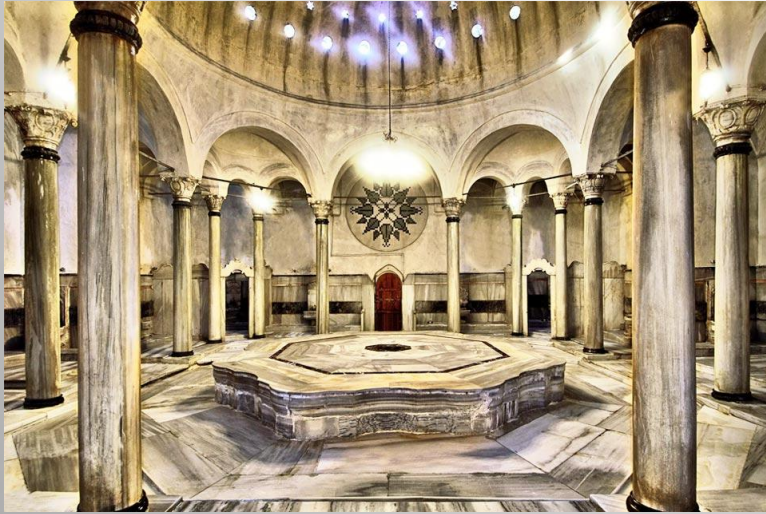


Τι χαμπέρια από την Πόλη;



ηλόπ νητ όπα υιόζιμυχ 11

λουτρά





Υδραγωγείο της Κωνσταντινούπολης, όπως σώζεται έως σήμερα.

Όλα αυτά ασφάλισαν και διακόσμησαν τη νέα πρωτεύουσα, κάνοντάς την **ισάξια της Ρώμης**.



Η γεωγραφική θέση του Βυζαντίου

- «Ο τόπος όπου κατοικούν οι Βυζάντιοι είναι εξαιρετικά πλεονεκτικός από την άποψη της θάλασσας, γιατί τους χαρίζει ασφάλεια και πλούτο, όσο καμιά άλλη χώρα του γνωστού κόσμου. Βρίσκεται ακριβώς στην είσοδο του Εύξεινου Πόντου, έτσι που μήτε να εισπλεύσουν σ' αυτόν, μήτε να εκπλεύσουν είναι δυνατό οι έμποροι χωρίς την άδεια των Βυζαντίων. Ο Εύξεινος Πόντος έχει πολλά από τα χρήσιμα για τη ζωή των άλλων ανθρώπων προϊόντα και όλα αυτά τα εξουσιάζουν οι Βυζάντιοι. Τα μειονεκτήματα της πόλης όμως από τη μεριά της στεριάς είναι τα παρακάτω. Επειδή η Θράκη περικυκλώνει τη χώρα τους από τη μια θάλασσα ως την άλλη, οι Βυζάντιοι είναι σε συνεχή πόλεμο με τους Θράκες. Έχουν μια χώρα ευφορότατη, όταν όμως την καλλιεργήσουν και έρθει ο καιρός των άφθονων και εκλεκτών καρπών, φτάνουν οι Θράκες που άλλο μέρος της σοδειάς τους το καταστρέφουν και άλλο το παίρνουν μαζί τους».

Πολύβιος, *Ιστορίες*

Θρύλοι για το χτίσιμο της Πόλης

- α. «Όταν ο Κωνσταντίνος αποφάσισε να κάμει τη νέα πρωτεύουσα, δε διάλεξε αμέσως το Βυζάντιο. Η προσοχή του στράφηκε πρώτα στην Τροία, την πόλη του Αινεία, ο οποίος, όπως λέει η παράδοση, είχε έρθει από εκεί στην Ιταλία και θεμελίωσε τη Ρωμαϊκή πολιτεία. Ενώ όμως βρισκόταν στην Τροία και ρύθμιζε τα όρια της μελλοντικής πόλης, κάποιο βράδυ παρουσιάστηκε στο όνειρό του ένας άγγελος και τον προέτρωσε να διαλέξει μια άλλη τοποθεσία για την πρωτεύουσά του. Μετά από αυτό ο Κωνσταντίνος διάλεξε τελικά το Βυζάντιο».

β. «Πριν από το χτίσιμο της νέας πρωτεύουσας ο Αυτοκράτορας φρόντισε να γίνουν τα σχέδια της πόλης όπως αυτός ήθελε. Με ένα ακόντιο στο χέρι χάραζε ο ίδιος τα όρια της πόλης. Οι αυλικοί και οι μηχανικοί του, εντυπωσιασμένοι από την αντοχή του αλλά και από την έκταση της μελλοντικής πολιτείας, τον ρώτησαν:

-Πόσο θα προχωρήσεις ακόμη, Κύριέ μας;. Κι εκείνος τους απάντησε:

-Θα προχωρήσω μέχρις ότου σταματήσει αυτός που προχωρεί μπροστά μου.

Και όλοι κατάλαβαν ότι κάποια θεία δύναμη οδηγούσε τον Κωνσταντίνο».

Σωζομενός, Εκκλησιαστική Ιστορία