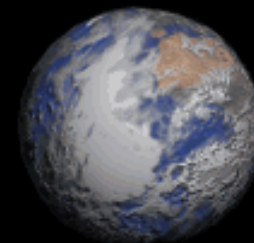


ΔΗΜΟΤΙΚΟ ΣΧΟΛΕΙΟ ΕΞΑΠΛΑΤΑΝΟΥ Ν. ΠΕΛΛΑΣ  
Μαθητικό Περιοδικό – Τάξη Δ΄



# *Ανεμόπτερο*

Τεύχος 2ο – Απρίλης 2005



# Συντακτική Ομάδα



- Αθανασιάδου Μαρία
- Γελίκης Γιάννης
- Δημητρίου Πέτρος
- Καλδιριμτζής Γιώργος
- Λαδάς Νίκος
- Μιχαηλίδου Ελένη
- Μπουτσούκης Γιώργος
- Μπουτσούκη Σουλτάνα
- Παπαδοπούλου Σοφία
- Πεχλιβανίδης Τάσος
- Σημαντής Γιώργος
- Σλατίντσης Γιώργος
- Τραπεζανίδου Μάρθα
- Τσικνίδης Μηνάς
- Τσορακίδου Αναστασία
- Χατζηκιοσέ Μαρία

Συντονιστής:

Χάπαλης Αθανάσιος





# Ανεμόπτερο



Τεύχος 2ο – Απρίλης 2005

Ο λύκος...

Δεινόσαυροι...

Διαστημικό λεωφορείο...



Η κιθάρα...

Το ποδήλατο...

Πρώτες βοήθειες...



# Περιεχόμενα



• Δήμος Εξαπλατάνου – Γιάννης Γελίκης	σελ. 5	
• Ο λύκος – Μαρία Αθανασιάδου	σελ. 6	
• Ο Ήλιος – Γιώργος Μπουτσούκης	σελ. 7	
• Βόρας (Καϊμακτσαλάν) – Σουλτάνα Μπουτσούκη	σελ. 8	
• Δεινόσαυροι – Γιώργος Σλατίντσης	σελ. 9	
• Ζώα της θάλασσας – Σοφία Παπαδοπούλου	σελ. 10	
• Η κιθάρα – Μάρθα Τραπεζανίδου	σελ. 11	
• Διαστημικό λεωφορείο – Μηνάς Τσικνίδης	σελ. 12	
• Πρώτες Βοήθειες – Ελένη Μιχαηλίδου	σελ. 13	
• Υδατάνθρακες – Τάσος Πεχλιβανίδης	σελ. 14	
• Γιώργος Ουρούμης – Πέτρος Δημητρίου	σελ. 15	
• Το ποδήλατο – Γιώργος Καλδιριμτζής	σελ. 16	
• Άλλαξε ο Μανολιός – Γιώργος Σημαντής	σελ. 17	
• Το κούρεμα – Νίκος Λαδάς	σελ. 18	
• Ο μυλωνάς – Μαρία Χατζηκιοσέ	σελ. 19	
• Άνοιξη - Τα σύννεφα – Αναστασία Τσορακίδου	σελ. 20	



## ΔΗΜΟΣ ΕΞΑΠΛΑΤΑΝΟΥ



Ο δήμος Εξαπλατάνου με έδρα τον Εξαπλάτανο είναι ένας από τους μεγαλύτερους δήμους της χώρας.

Στο δήμο Εξαπλατάνου ανήκουν οι πρώην κοινότητες: Εξαπλατάνου, Θεοδωρακείου, Χρυσής, Κωνσταντίας, Μηλιάς, Νερομύλων, Ίδας, Φούστανης, Θηριόπετρας, Φιλώτειας, Νότιας, Περίκλειας, Αρχαγγέλου και οι οικισμοί Ριζοχωρίου, Προδρόμου, Αετοχωρίου και Λαγκαδιάς.

Το 1920 ο πληθυσμός της περιοχής ήταν 12.962 κάτοικοι. Με τη Μικρασιατική Καταστροφή ήρθαν και εγκαταστάθηκαν πρόσφυγες από τη Θράκη, τον Πόντο και τη Μικρά Ασία. Σήμερα υπάρχουν 9.141 κάτοικοι στην περιοχή.

Η οροσειρά του Βόρα με ψηλότερες κορυφές το Πίνοβο και τη Τζένα που καταλήγουν στο όρος Πάικο, είναι τα βουνά της περιοχής. Ο δήμος ακόμη διασχίζεται από τρεις παραπόταμους του Αλμωπαίου ποταμού.



Το κλίμα του δήμου Εξαπλατάνου είναι ηπειρωτικό. Το χειμώνα οι χιονοπτώσεις είναι ελάχιστες και το καλοκαίρι η θερμοκρασία ξεπερνά τους 30 βαθμούς Κελσίου. Τα χωριά της Άνω Αλμωπίας έχουν περισσότερες χιονοπτώσεις το χειμώνα και δροσιά το καλοκαίρι. Συχνά εμφανίζεται και ένας δυνατός βοριάς ο Καρατζοβίτης.

Οι κάτοικοι είναι αγρότες και ασχολούνται με οπωροφόρα δέντρα, ροδακινιές, μηλιές, κερασιές, πατάτες, καλαμπόκι, τριφύλλι και με την κτηνοτροφία.

Μπορεί κανείς να επισκεφτεί στον Εξαπλάτανο το σπίτι του Μενέλαου Λουντέμη και το Σέρβικο μνημείο από τον Α΄ παγκόσμιο πόλεμο. Στη Χρυσή το βυζαντινό φρούριο, στην Κωνσταντία το παρεκκλήσι των Αγίων Θεοδώρων, στον Αρχάγγελο τη Μονή Αρχαγγέλου Μιχαήλ του 11ου αιώνα μ.Χ.

Για τους φίλους του βουνού υπάρχουν θαυμάσιες διαδρομές στα πανύψηλα βουνά της περιοχής.

## Ο ΛΥΚΟΣ



Ο λύκος είναι ζώο θηλαστικό, σαρκοφάγο και έχει συγγενείς του το σκύλο, την αλεπού και το τσακάλι. Ζει στα βουνά και στα δάση της Μακεδονίας και της Ηπείρου. Συχνά κάνει επιθέσεις και καταστροφές σε ανθρώπους και ζώα.

Ο λύκος μοιάζει πολύ με τα μαντρόσκυλα και τα λυκόσκυλα. Το κεφάλι του είναι τριγωνικό και τα ρουθούνια του πλατιά και υγρά. Έχει πολύ καλή όσφρηση και από τη μυρωδιά βρίσκει τα θύματά του.

Τα αυτιά του είναι τεντωμένα, όρθια και ευκίνητα. Έτσι ακούει και τον πιο μικρό θόρυβο. Τα μάτια του είναι άγρια, αστραποβολούν, είναι γερά και βλέπουν πολύ καλά. Το σώμα του είναι πιεσμένο στα πλάγια και έχει τέσσερα μακριά και γερά πόδια.

Ο λύκος τρέχει πολύ γρήγορα και κάνει μεγάλα πηδήματα. Τον βοηθάει η μακριά και φουντωτή ουρά του που την έχει σαν τιμόνι. Τρώει μικρά και μεγάλα ζώα: λαγούς, ελάφια, ζαρκάδια, πρόβατα, άλογα, βόδια, γαϊδάρους. Όταν δε βρίσκει τροφή ψάχνει για ποντικούς, σαύρες, ακόμα και πατάτες.

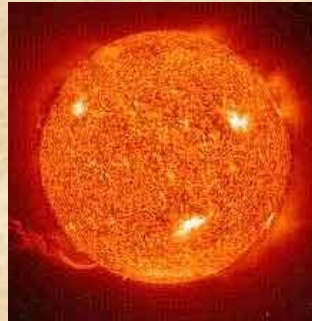
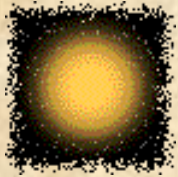
Μόνος του σπάνια επιτίθεται σε κοπάδι γιατί φοβάται τα μαντρόσκυλα. Ενώνονται πολλοί λύκοι μαζί και σχηματίζουν αγέλες. Τότε κάνουν επιδρομές στα χωριά και σε μάντρες με ζώα.

Η λύκαινα γεννάει 4 – 6 λυκόπουλα και τα περιποιείται με τρυφερότητα και στοργή. Ο αρσενικός λύκος φέρνει τροφή για την οικογένεια.

Ο λύκος ζει 12 – 15 χρόνια. Οι πιο επικίνδυνοι εχθροί του είναι η λύσσα, η ίδια αρρώστια που προσβάλλει και τα σκυλιά και ο άνθρωπος.



# Ο ΗΛΙΟΣ



Ο Ήλιος είναι αστέρι με μορφή σφαίρας από διάπυρα αέρια. Έχει διάμετρο 1.392 χιλιάδες χιλιόμετρα. Είναι το κέντρο του ηλιακού συστήματος και δίνει στη Γη και στους άλλους πλανήτες φως και θερμότητα.

Ο Ήλιος γεννήθηκε πριν από 4.600 εκατομμύρια χρόνια. Το ίδιο και το ηλιακό σύστημα που έχει τους πλανήτες: Ερμή, Αφροδίτη, Γη, Άρη, Δία, Κρόνο, Ουρανό, Ποσειδώνα, Πλούτωνα.

Η λαμπρή επιφάνεια του Ήλιου λέγεται φωτόσφαιρα και έχει θερμοκρασία 6.000 βαθμούς Κελσίου. Στο κέντρο του γίνονται πυρηνικές αντιδράσεις οι οποίες δίνουν τη λάμψη του. Σ' αυτή την περιοχή η θερμοκρασία φτάνει τα 15 εκατομμύρια βαθμούς Κελσίου.

Στη φωτόσφαιρα παρατηρούμε τις ηλιακές κηλίδες. Γύρω από αυτήν υπάρχει ένα λεπτό στρώμα που λέγεται στέμμα και φαίνεται όταν έχουμε ολική έκλειψη του Ήλιου.

Η παραμικρή αλλαγή στον Ήλιο θα είχε καταστροφικές συνέπειες για τη ζωή στον πλανήτη μας.

Ο Ήλιος θα λάμπει για δισεκατομμύρια χρόνια ακόμη. Κάποτε θα διασταλεί και θα γίνει ερυθρός γίγαντας. Τότε το νερό των ωκεανών της Γης θα βράσει. Μετά θα συρρικνωθεί και θα γίνει λευκός νάνος.

Μέχρι τότε όμως, ο Ήλιος θα εξακολουθεί να μας στέλνει φως και θερμότητα που είναι απαραίτητα για τη ζωή των ανθρώπων, των ζώων, των φυτών και ολόκληρου του πλανήτη μας.



## ΒΟΡΑΣ (Καϊμακτσαλάν)



Βόρας, ένα από τα ψηλότερα ελληνικά βουνά με 2.524 μ. υψόμετρο. Βόρας είναι το αρχαίο όνομα του βουνού. Καϊμακτσαλάν είναι η τούρκικη ονομασία του, από τα πυκνά δάση που το σκέπαζαν παλιότερα.

Βουνό με υγρολίβαδα που την άνοιξη γεμίζουν σπάνια αγριολούλουδα, με πυκνά δάση οξιάς και πεύκων, με πηγές, ρέματα και μικρούς καταρράκτες.

Στο οροπέδιο της Σαραντόβρυσης βρίσκεται το χιονοδρομικό κέντρο, συχνά τυλιγμένο στην ομίχλη, με μαγευτική θέα στη λίμνη Βεγορίτιδα.



Έχει μεγάλες πίστες για σκι με ήπιες κλίσεις και μεγάλη διάρκεια χιονιού. Έξι αναβατήρες μεταφέρουν 3.600 άτομα την ώρα. Μονοπάτια μήκους 4.200 μέτρων και απεριόριστες διαδρομές σε απάτητο χιόνι, αλλά και τρεις πίστες για παιδιά.

Υπάρχει σχολή σκι, ένα σαλέ 52 κλινών, καταστήματα ενοικίασης και πώλησης ειδών σκι και παραδοσιακών προϊόντων και ιατρείο.

Στη γύρω περιοχή μπορεί κανείς να επισκεφθεί το ανεμοδρόμιο με τα πολύχρωμα παραπέντε, τον Παλιό Άγιο Αθανάσιο, χωριό με διατηρητέα παραδοσιακή αρχιτεκτονική, τη λίμνη Βεγορίτιδα, την Έδεσσα με τους καταρράκτες, τα ιαματικά λουτρά στο Λουτράκι Αριδαίας.





## ΔΕΙΝΟΣΑΥΡΟΙ



Οι δεινόσαυροι ζούσαν στη γη 180 εκατομμύρια χρόνια. Είχαν πολλά σχήματα και μεγέθη. Οι πιο πολλοί είχαν το ίδιο μέγεθος με τα σημερινά ζώα. Άλλοι είχαν μικρότερο και άλλοι μεγαλύτερο. Μερικοί όμως ήταν τεράστιοι.

Για τους δεινόσαυρους μαθαίνουμε από τα απολιθωμένα τους κόκαλα. Μερικοί από αυτούς ήταν:

Ο **βραχιόσαυρος**, ο πιο ψηλός δεινόσαυρος με ύψος 16 μέτρα και βάρος 70 χιλιάδες κιλά. Ήταν συγγενής του αργεντινόσαυρου και έτρωγε φύλλα και κλαδιά από τα ψηλά δέντρα.

Ο **αργεντινόσαυρος** είχε μήκος 40 μέτρα και ζύγιζε 100 χιλιάδες κιλά. Ο σκελετός του βρέθηκε στην Αργεντινή και από κει πήρε το όνομά του. Έζησε πριν από 200 εκατομμύρια χρόνια και ήταν φυτοφάγος.



Ο **κομφόγναθος** ήταν όσο περίπου ένας λαγός. Κυνηγούσε σε κοπάδια και ήταν σαρκοφάγος. Βρέθηκαν απολιθώματά του στη Γερμανία και στη Γαλλία.

Ο **αρχαιοπτέρυξ** ήταν μικρός ιπτάμενος δεινόσαυρος αλλά δεν ήταν ο πρόγονος των πουλιών. Δεν άφησε απογόνους που να ζουν σήμερα.

Ο **γιγαντόσαυρος** με τον **τυραννόσαυρο** ήταν τα πιο μεγάλα σαρκοφάγα της εποχής. Είχαν μήκος 15 μέτρα, ύψος 8 μέτρα και βάρος 6.000 κιλά.

Οι **πτερόσαυροι** και οι **ιχθυόσαυροι** έζησαν μαζί με τους δεινόσαυρους αλλά δεν ήταν δεινόσαυροι.

Όλοι οι δεινόσαυροι δεν έχουν εξαφανιστεί. Τα πουλιά είναι απόγονοι των **μανιράπτορων**, μιας οικογένειας δεινόσαυρων και όχι των ιπτάμενων ερπετών, των πτερόσαυρων.

# ΖΩΑ ΤΗΣ ΘΑΛΑΣΣΑΣ



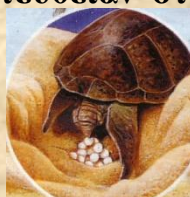
## Ιππόκαμπος

Το ζώο αυτό το ξέρουμε ως αλογάκι της θάλασσας. Είναι εξαιρετικός κολυμβητής και ζει σε μικρά βάθη. Κυφορεί το αρσενικό.



## Θαλάσσια χελώνα

Η πράσινη χελώνα ταξιδεύει πολύ μακριά για να κάνει τα αυγά της. Σκάβει μια τρύπα στην άμμο και τα κρύβει εκεί. Μόλις βγουν τα μικρά χελωνάκια πάνε από ένστικτο κατευθείαν στη θάλασσα.



## Χταπόδι

Έχει οχτώ μακριά πλοκάμια με βεντούζες. Όταν κινδυνεύει βγάζει μαύρο μελάνι για να προστατευτεί. Το θηλυκό κρύβει τα αυγά του στα βράχια και τα προσέχει μέχρι να εκκολαφθούν. Μετά η μητέρα πεθαίνει.



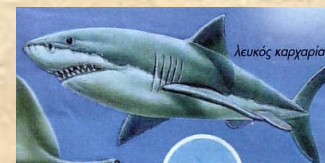
## Αστακός

Κρύβεται στα βράχια και ανήκει στα καρκινοειδή. Διανύει μεγάλες αποστάσεις, ο ένας αστακός πίσω από τον άλλο.



## Καρχαρίας

Υπάρχουν 350 είδη. Ο πιο μεγάλος, ο φαλινοκαρχαρίας, είναι και ο πιο ακίνδυνος. Ο λευκός καρχαρίας είναι ο πιο επικίνδυνος και ζει στις εύκρατες περιοχές.



## Χελιδονόψαρο

Έχει φτερά και πετάει λίγη ώρα πάνω απ' τη θάλασσα. Του αρέσουν οι τόνοι, ενώ γίνεται το ίδιο λεία των πουλιών.





## Η ΚΙΘΑΡΑ



Η κιθάρα είναι το πιο ολοκληρωμένο όργανο που σχεδιάστηκε ποτέ. Υπάρχει από το 16ο αιώνα στις αυλές της Ισπανίας και της Αγγλίας. Είναι ένα όργανο που ενώνει με ξεχωριστό τρόπο και δύναμη τους ανθρώπους.

Η κιθάρα μέχρι να πάρει τη σημερινή της μορφή έχει υποστεί πολλές αλλαγές. Παραμένει όμως το ίδιο όργανο με το οποίο χόρευαν οι Ανδαλουσιανοί φλαμέγκο στη Νότια Ισπανία.

Αυτό το όργανο για να κατασκευαστεί χρειάζονται πολλές ώρες και μεγάλη προσπάθεια για να δώσει πολύ καλό ήχο. Η πλάτη και τα πλάγια φτιάχνονται από το καλύτερο ξύλο τριανταφυλλιάς. Το καπάκι από ερυθρελάτη, η ταστιέρα από έβενο, το μπράτσο από μαόνι. Οι έξι χορδές είναι από ατσάλι και νάιλον.

Η κιθάρα είναι ένα όργανο που παίζεται σε φιλικές συντροφιάς. Οι δυνατότητές της είναι εκπληκτικές.

Οι κιθαριστές με δεξιοτεχνία κινούν τα δάχτυλά τους πάνω στα τάστα και παράγουν μοναδικούς ήχους.

Η ισπανική ή κλασική κιθάρα έχει έξι χορδές, είκοσι τάστα και παίζεται με τα δάχτυλα άλλοτε μία μία χορδή κι άλλοτε περισσότερες μαζί ως συγχορδίες. Ο ήχος ακούγεται δυνατά μέσα από το ηχείο.

Υπάρχουν και ηλεκτρικές κιθάρες που χρειάζονται ηλεκτρονική ενίσχυση.

Η πιο ακριβή κλασική κιθάρα πουλήθηκε το 1990 αντί 15.400 λιρών.

Ο μεγαλύτερος κιθαριστής του κόσμου, ο Αντρέ Σεγκόβια, ρωτήθηκε στα 80 του χρόνια πόσο μελετούσε. Απάντησε ότι λόγω ηλικίας είχε μειώσει την εξάσκηση στις δώδεκα ώρες την ημέρα!



## ΔΙΑΣΤΗΜΙΚΟ ΛΕΩΦΟΡΕΙΟ



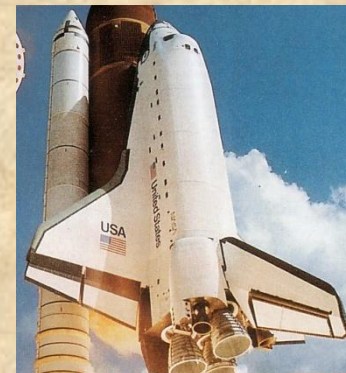
Το διαστημικό λεωφορείο είναι ένα διαστημικό όχημα και θεωρείται το πιο σπουδαίο στις επανδρωμένες διαστημικές πτήσεις. Είναι εύχρηστο, πιο οικονομικό από τους κοινούς πυραύλους και πραγματοποιεί πολλά ταξίδια.

Το διαστημικό λεωφορείο εκτοξεύεται όπως ένας πύραυλος. Χρειάζεται 15 λεπτά για να μπει σε τροχιά γύρω από τη Γη σε ύψος 300 χιλιομέτρων. Περιφέρεται για μερικές μέρες και στην επιστροφή του προσγειώνεται σε ειδικό διάδρομο όπως τα ανεμόπτερα, στην αεροπορική βάση Βάντεμπεργκ της Καλιφόρνιας ή στο Διαστημικό Κέντρο Κένεντι. Για την επόμενη εκτόξευση εφοδιάζεται με νέες δεξαμενές καυσίμων.

Το διαστημικό λεωφορείο έχει βάρος με όλα τα καύσιμά του 2000 τόνους. Χωρά επτά άτομα, μέλη του πληρώματος και επιβάτες.

Έχει αποθηκευτικό χώρο μήκους 18,3 μέτρων και πλάτους 4,6 μέτρων και μεταφέρει κάθε είδους φορτίο, ακόμα και ολόκληρο διαστημικό εργαστήριο. Μεταφέρει εξαρτήματα για την εγκατάσταση διαστημικών σταθμών και μπορεί να βάλει σε τροχιά ή να αποσπάσει από τροχιά ένα δορυφόρο.

Το 1986 το διαστημικό λεωφορείο Τσάλεντζερ ανατινάχτηκε λίγο μετά την εκτόξευση και χάθηκαν και τα επτά μέλη του πληρώματος. Το δυστύχημα προκάλεσε καθυστέρηση στα προγράμματα πτήσεων με διαστημικά λεωφορεία γιατί κρίθηκε απαραίτητος ο επανασχεδιασμός τους.



## ΠΡΩΤΕΣ ΒΟΗΘΕΙΕΣ



Τα παιδιά πολλές φορές παίζουν στο δρόμο χωρίς να προσέχουν και μπορεί να τους συμβεί κάποιο ατύχημα. Συχνά στο παιχνίδι τους χρησιμοποιούν επικίνδυνα αντικείμενα και είναι εύκολο να πάθουν κάτι κακό. Τι πρέπει να κάνουμε μέχρι να βρούμε γιατρό; Ας δούμε κάποιες χρήσιμες συμβουλές.

**Τα κοψίματα:** όταν από ένα κόψιμο το δέρμα σχίζεται, τα μικρόβια προσπαθούν να μουν στο σώμα μας. Πρέπει να απολυμάνουμε την πληγή και να τη δέσουμε.

**Η ηλεκτροπληξία:** όταν κάποιος χτυπηθεί από ηλεκτρικό ρεύμα, κατεβάζουμε το γενικό διακόπτη και φωνάζουμε κάποιον μεγάλο να του κάνει τεχνητή αναπνοή.

**Τα εγκαύματα:** το δέρμα μπορεί να καεί από φωτιά ή βραστό νερό. Αν κάποιος τυλιχτεί από τις φλόγες, τον σκεπάζουμε με μια μάλλινη κουβέρτα για να σβήσει η φωτιά και πάμε στο νοσοκομείο.

**Η δηλητηρίαση:** αν καταπιεί κάποιος κατά λάθος δηλητηριώδεις ουσίες, του δίνουμε να πει γάλα ή ασπράδι αυγού και τον πάμε στο γιατρό. Εκεί ενημερώνουμε γι' αυτό που ήπια για να του κάνουν τη θεραπεία που πρέπει.

**Κατάγματα και εξarthρώσεις:** αν νιώσουμε από πέσιμο ένα δυνατό πόνο σε κάποιο χέρι ή πόδι, το ακινητοποιούμε και πάμε γρήγορα στο γιατρό.

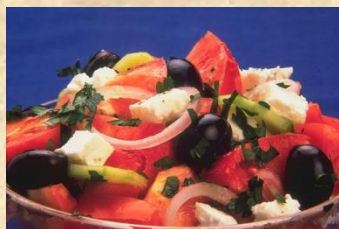
**Τα τσιμπήματα:** οι οχιές και οι σκορπιοί αν μας τσιμπήσουν πρέπει αμέσως να βγει το μολυσμένο αίμα πιέζοντας δυνατά το τραύμα. Πηγαίνουμε αμέσως στο νοσοκομείο για να μας κάνουν τον κατάλληλο ορρό.

**Η αιμορραγία:** όταν κάποιος αιμορραγεί, δένουμε σφιχτά το μέρος του σώματος πάνω από την πληγή και ζητάμε βοήθεια.



# ΥΔΑΤΑΝΘΡΑΚΕΣ

## Πηγή Ενέργειας



Οι υδατάνθρακες είναι η πιο σημαντική πηγή ενέργειας για τον οργανισμό μας. Μας δίνουν δύναμη για να μπορούμε να κινηθούμε και να παίζουμε. Τη μισή δύναμη μας την προσφέρουν οι υδατάνθρακες και την υπόλοιπη μισή τα λίπη και οι πρωτεΐνες.

Οι υδατάνθρακες είναι απλοί και σύνθετοι. Οι απλοί έχουν γλυκιά γεύση, δίνουν γρήγορα την ενέργειά τους και υπάρχουν στα γλυκά. Τα πολλά γλυκά όμως κάνουν κακό στον οργανισμό μας γιατί μας παχαίνουν και μας αρρωσταίνουν.

Οι σύνθετοι υδατάνθρακες δεν έχουν γλυκιά γεύση και τους βρίσκουμε στο ρύζι, στα δημητριακά, στις πατάτες, στα μακαρόνια, στα λαχανικά και στα φρούτα. Δίνουν την ενέργειά τους αργά, ο οργανισμός μας τους απορροφά καλύτερα και η δύναμη που παίρνουμε κρατά για περισσότερο χρόνο.

Τα δημητριακά ολικής αλέσεως, το καφέ ρύζι, το μαύρο ψωμί και το πολύσπορο, έχουν πολλά θρεπτικά συστατικά, βιταμίνη E, μαγνήσιο, λιπαρά οξέα και ψευδάργυρο. Αυτά τα χωνεύουμε πολύ εύκολα, μας προστατεύουν από αρρώστιες και μας δίνουν δύναμη για το διάβασμα, το σχολείο και το παιχνίδι.



## ΓΙΩΡΓΟΣ ΟΥΡΟΥΜΗΣ



Γεννήθηκε στον Εξαπλάτανο το 1933. Ο πατέρας του, ο Δημήτρης Ουρούμης, έπαιζε κλαρίνο και βιολί καταπληκτικά.

Ο Γιώργος Ουρούμης, δεξιοτέχνης του κλαρίνου, έπαιζε σε πανηγύρια και γάμους μελωδίες από τη Σμύρνη, τη Θράκη, τη Μακεδονία, τον Πόντο, την Πελοπόννησο.

Μεγάλοι καλλιτέχνες όπως ο Βασίλης Σαλέας, ο Γιάννης Βασιλόπουλος, ο Βασίλης Σούκας, κατάλαβαν την αξία του και ζήτησαν να συνεργαστούν μαζί του.

Ηχογράφησε μουσικά κομμάτια που κυκλοφόρησαν σε μεγάλους δίσκους και CD.



Έπαιξε με τις ορχήστρες του Γιάννη Παπαϊωάννου, του Μανόλη Αγγελόπουλου, του Μητσάκη, του Νίκου Ξανθόπουλου.

Ο ενορχηστρωτής Μουζάκης ζήτησε συνεργασία μαζί του και ο Ιρλανδός Ρος Ντέιλι να διδάξει κλαρίνο. Ο λαϊκός τραγουδιστής Βαγγέλης Περπινιάδης του έκανε πρόταση για περιοδεία στην Αμερική.

Ο Γιώργος Ουρούμης συνεργάστηκε για χρόνια με τη Ρία Νόρμα, καλλιτέχνιδα από τον Εξαπλάτανο. Παρά την αναγνώριση και την επιτυχία του, έμεινε στον τόπο του και τον ομόρφυνε με την τέχνη του.

Πέθανε στις 13 Σεπτεμβρίου του 2003.



## ΤΟ ΠΟΔΗΛΑΤΟ

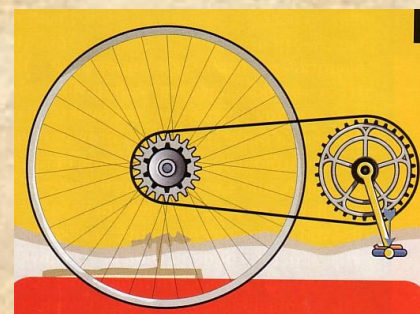


Το ποδήλατο είναι μια απλή μηχανή. Δε χρειάζεται καύσιμα γιατί εμείς είμαστε η μηχανή του. Δυο γρανάζια και μια αλυσίδα γυρίζουν τις ρόδες του.

Η δύναμη από τα πόδια μας κινεί τα πετάλια. Από εκεί η δύναμη περνά στα γρανάζια, στην αλυσίδα και τέλος στις ρόδες. Έτσι κινείται το ποδήλατο κι εμείς μαζί του.

Το μπροστινό γρανάζι είναι τέσσερις φορές μεγαλύτερο από το πίσω γρανάζι. Όταν τα πετάλια γυρίζουν το μπροστινό μια φορά, η αλυσίδα γυρίζει το πίσω γρανάζι τέσσερις φορές. Μαζί του γυρίζει και η πίσω ρόδα του ποδηλάτου.

Οι ταχύτητες βοηθούν τον ποδηλάτη να προχωρεί πιο εύκολα και πιο γρήγορα ανάλογα με το δρόμο. Στον ίσιο δρόμο για μεγαλύτερη ταχύτητα, χρησιμοποιούμε το μεγάλο μπροστινό γρανάζι και το μικρότερο πίσω. Στις ανηφόρες όμως, χρησιμοποιούμε το πιο μικρό εμπρός και το πιο μεγάλο γρανάζι πίσω. Κατεβάζουμε δηλαδή τις ταχύτητες για να ανεβούμε τις ανηφόρες ξεκούραστα.





# ΑΛΛΑΞΕ Ο ΜΑΝΟΛΙΟΣ

κι έβαλε τα ρούχα αλλιώς



Την άλλη μέρα ο Μανόλης εμφανίστηκε στην πλατεία με τα ίδια ρούχα, αλλά φορούσε τα μέσα έξω. Όλοι τον κοιτούσαν έκπληκτοι. Τότε άκουσαν από το στόμα του Μανόλη Μπατίνου αυτούς τους στίχους:

**Άλλαξε η Αθήνα όψη**

**σα μαχαίρι δίχως κόψη.**

**Πήρε κάτι απ' την Ευρώπη**

**και ξεφούσκωσε σαν τόπι.**

**Άλλαξε κι ο Μανολιός**

**κι έβαλε τα ρούχα αλλιώς.**

Στα χρόνια του Όθωνα, υπήρχε ένας κουρελιάρης ο Μανόλης Μπατίνος. Όλοι στην Αθήνα τον γνώριζαν και τον συμπαθούσαν. Του έδιναν συχνά κανένα παντελόνι ή κανένα σακάκι, αλλά αυτός δεν καταδεχόταν να τα πάρει. Δεν ήταν ζητιάνος. Ήταν ποιητής, ρήτορας και φιλόσοφος. Καθόταν σε μια πλατεία και έλεγε ό,τι του κατέβαινε.

Κάποτε έτυχε να περάσει από εκεί ο Ιωάννης Κωλέττης. Ο Μανόλης τον πλησίασε και τον ρώτησε αν μπορούσε να βγάλει λόγο στη Βουλή. Ο Κωλέττης του είπε ότι θα του έδινε ευχαρίστως άδεια. Έπρεπε όμως να πετάξει από πάνω του τα παλιόρουχα που φορούσε και να βάλει άλλα, καινούρια και καθαρά.



# ΤΟ ΚΟΥΡΕΜΑ



Μια φορά κι έναν καιρό ήταν ένας κουτσός άνθρωπος, ο μπαρμπα-Θωμάς. Ζούσε σ' ένα μικρό σπιτάκι έξω από το χωριό μαζί με τα λίγα ζώα που είχε.

Κάθε πρωί πήγαινε στο πηγάδι κι έφερνε νερό για να ποτίσει τα ζώα του και να κάνει τις δουλειές του σπιτιού του.

Μια μέρα αποφάσισε, αν και είχε λίγη υγρασία, να κατέβει στο χωριό να κουρέψει λίγο τα μαλλιά του. Πήρε το μαστούνι του και σιγά σιγά ξεκίνησε.



Όταν έφτασε, σταμάτησε στο καφενείο να πει έναν καφέ. Εκεί έμαθε πως ο κουρέας ήταν άρρωστος και ότι μια κομμώτρια ήταν στη θέση του.

Η κομμώτρια τον καλοδέχτηκε κι αφού τον κούρεψε, ο μπαρμπα-Θωμάς της είπε αν μπορούσε να πάρει το ψαλίδι της για να κουρέψει τα πρόβατά του. Η κομμώτρια έβαλε τα γέλια κι αφού ευχαρίστησε το γέροντα, του είπε ότι κουρεύει μόνο ανθρώπους κι όχι ζώα.

Ο μπαρμπα-Θωμάς πήρε το δρόμο του γυρισμού χαρούμενος, γιατί τουλάχιστον είχε κουρέψει τα μαλλιά του.



## Ο ΜΥΛΩΝΑΣ



Παιχνίδι για αγόρια και κορίτσια 4-10 χρονών.

Μαζεύονται εννιά μέχρι δεκαπέντε παιδιά και χωρίζονται σε ζευγάρια. Το μεγαλύτερο παιδί θα κάνει το μυλωνά. Στέκεται μπροστά σε μια καρέκλα ή ένα τραπέζι και κάνει πως αλέθει. Τα παιδιά μπαίνουν στη σειρά. Το πρώτο ζευγάρι σταματά μπροστά στο μυλωνά και το ένα από τα δυο παιδιά λέει:

- Καλημέρα, μυλωνά.

Ο μυλωνάς κάνει τον κουφό και λέει:

- Καλό καιρό κάνει σήμερα.

- Έχεις καιρό, μυλωνά, ν' αλέσεις;

- Δεν ξέρω τι μέρα είναι.

- Σε ρώτησα αν έχεις καιρό ν' αλέσεις.

- Τι κάνει η μάνα μου, λες;

- Μυλωνά, σήκω να μας βοηθήσεις.

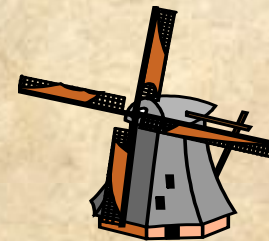
- Πού πάτε, σε γάμο;

- Έχεις αλέσματα, βλέπω.

- Α! για καλέσματα πάτε.

- Με σένα δε γίνεται δουλειά, πάμε να φύγουμε.

Συνεχίζει το επόμενο ζευγάρι και ξεκινούν καινούριο διάλογο. Ο μυλωνάς λέει και άλλα πολλά αστεία και περνούν έτσι όλα τα ζευγάρια. Το παιχνίδι τελειώνει με γέλια.



## ΑΝΟΙΞΗ – ΤΑ ΣΥΝΝΕΦΑ

### ΑΝΟΙΞΗ

Ένας Μάρτης γεμάτος ψυχή  
είναι ήλιος είναι ζωή,  
μια ακούραστη ψυχή.

Ένας Μάρτης γεμάτος χαρά  
είναι ψυχή, είναι καρδιά,  
μια ζεστούλα αγκαλιά.

Ένας Μάρτης γεμάτος χαρά  
με λουλούδια στην καρδιά,  
και χωρίς σύννεφα από ψηλά.



### ΤΑ ΣΥΝΝΕΦΑ

Σύννεφα, σύννεφα  
εδώ κι εκεί πώς  
ταξιδεύετε προς  
την ανατολή.

Σύννεφα, σύννεφα  
κάποτε μοιάζετε  
πουλιών κοπάδι, και  
κάποτε χαμένα μες στο λιβάδι.

Σύννεφα, σύννεφα  
νύχτα και μέρα  
πώς ταξιδεύετε  
εδώ και πέρα.



# *Ανεμόπτερο*