



ΟΙ ΚΑΤΑΡΡΑΚΤΕΣ ΤΗΣ ΠΟΛΗΣ ΜΑΣ

ΕΡΓΑΣΙΑ ΑΠΟ ΤΟΥΣ
ΜΑΘΗΤΕΣ/ΜΑΘΗΤΡΙΕΣ
ΤΗΣ ΣΤ' ΤΑΞΗΣ
2^ο ΔΗΜΟΤΙΚΟ ΣΧΟΛΕΙΟ ΕΔΕΣΣΑΣ

Οι καταρράκτες θεωρούνται από τα πιο εντυπωσιακά φαινόμενα της φύσης. Ο τόπος όπου μπορείτε να θαυμάσετε το μεγαλείο τους στην Ελλάδα είναι αναμφισβήτητα η πόλη της Έδεσσας. Η πρωτεύουσά του ν. Πέλλας - από τα ωραιότερα οικιστικά σύνολα της Μακεδονίας - έχει συνδέσει άρρηκτα το όνομά της με τους καταρράκτες, το κορυφαίο αξιοθέατο της πόλης.



Οι Καταρράκτες της Έδεσσας αποτελούν ένα φυσικό φαινόμενο το οποίο δημιουργήθηκε έπειτα από ισχυρό σεισμό που έπληξε την γύρω περιοχή το 14ο αιώνα, όπου από τότε κατά την πάροδο του χρόνου σημειώθηκαν αρκετές αλλαγές στην μορφολογία τους εξαιτίας μικρότερης κλίμακας σεισμών.



Κύρια πηγή των καταρρακτών, αποτελεί ο Υγροβιότοπος Άγρα- Βρυττών- Νησίου, από τον οποίον ρέει το ποτάμι, ο Εδεσσαίος του οποίου οι διακλαδώσεις δημιουργούν τους καταρράκτες.



Σήμερα η ροή του ποταμού είναι πλήρως ελεγχόμενη από την Δημόσια Επιχείρηση Ηλεκτρισμού μιας και το νερό τροφοδοτεί 2 εργοστάσια ηλεκτρικής ενέργειας, το εργοστάσιο του Άγρα και το εργοστάσιο του Εδεσσαίου.

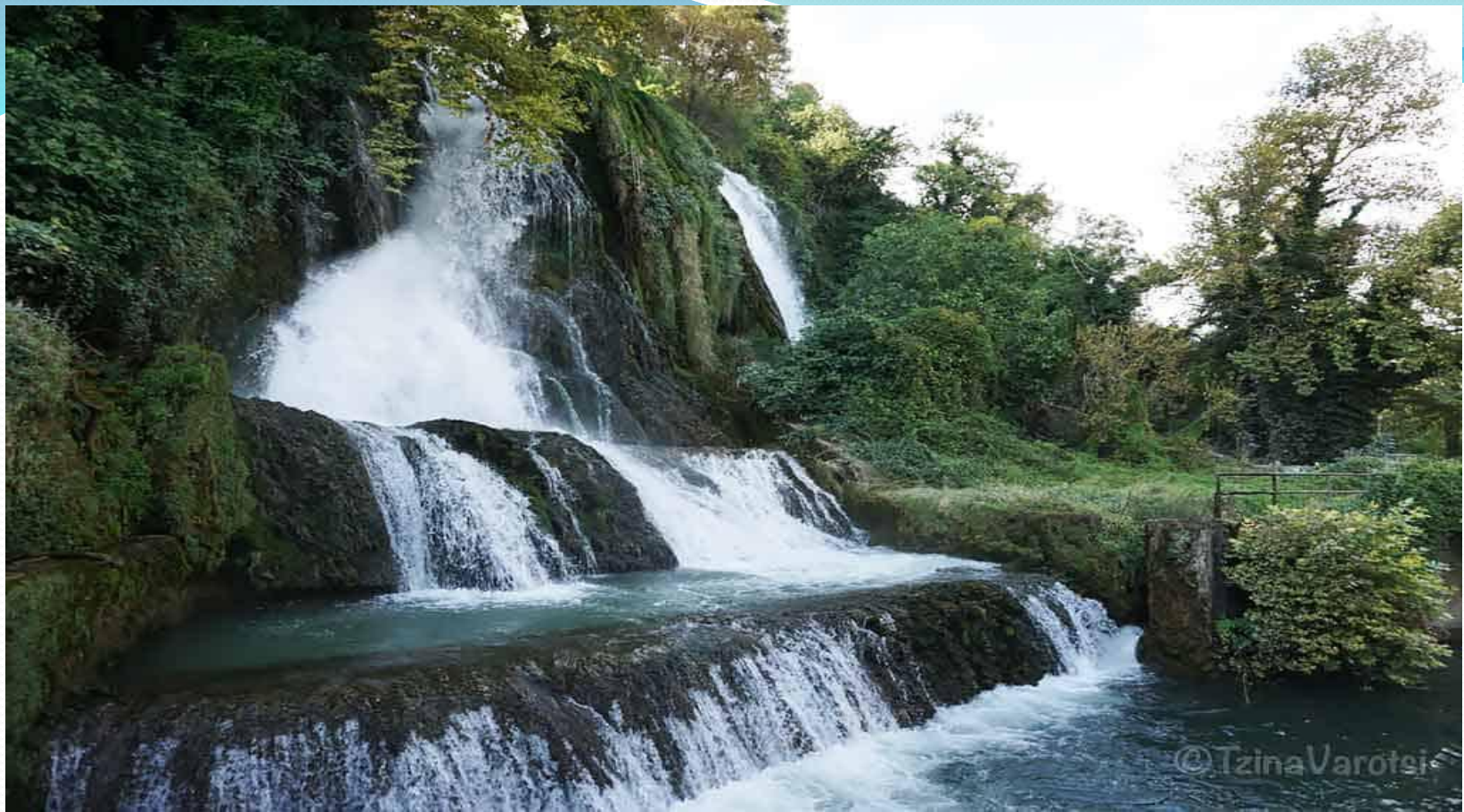


Στο Πάρκο των Καταρρακτών βρίσκεται ο **Μεγάλος Καταρράκτης ή Κάρανος**, ο μεγαλύτερος στον ελλαδικό χώρο, μετά από «ελεύθερη πτώση» 70 μέτρων, που σκορπίζει τα νερά του με δύναμη και ορμή, δημιουργώντας ένα πυκνό νοτισμένο σύννεφο. Ο Μεγάλος Καταρράκτης, πήρε το όνομά του από τον Ηρακλείδη Κάρανο, τον πρώτο Μακεδόνα Βασιλιά που ίδρυσε την πόλη και την έκανε πρώτη πρωτεύουσα του Μακεδονικού Βασιλείου.



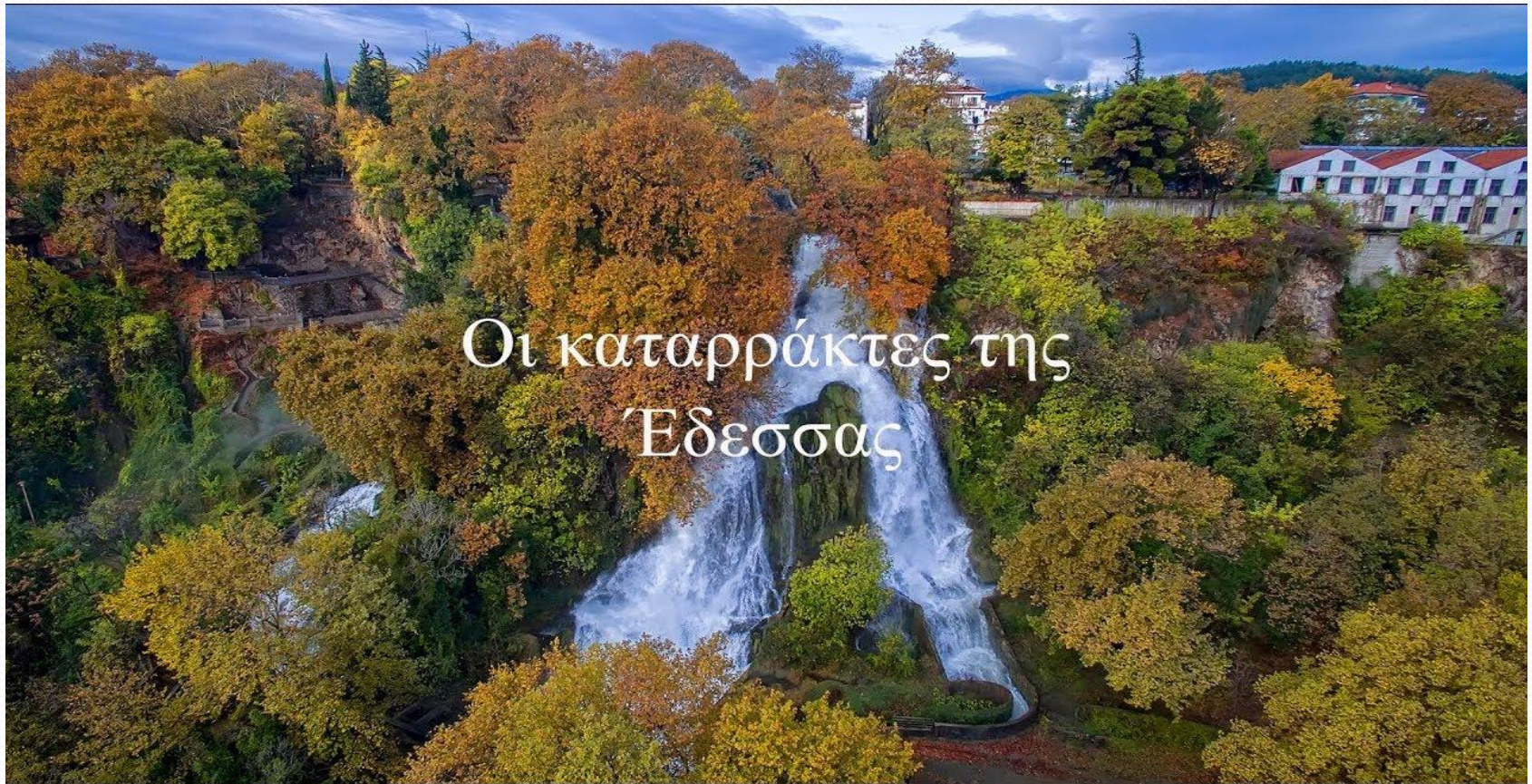
Πίσω από την τεράστια υδάτινη κουρτίνα υπάρχει ένα ειδικά διαμορφωμένο μπαλκονάκι απ' όπου μπορεί ο επισκέπτης να απολαύσει με ασφάλεια το επιβλητικό θέαμα αλλά και τη θέα στον εύφορο μακεδονικό κάμπο.





Ακολουθεί ο **διχαλωτός καταρράκτης Λάμδα** με τις δύο λίμνες, που προσφέρει μια εντυπωσιακή εικόνα που μαρτυρεί πώς ήταν οι καταρράκτες κάποτε.

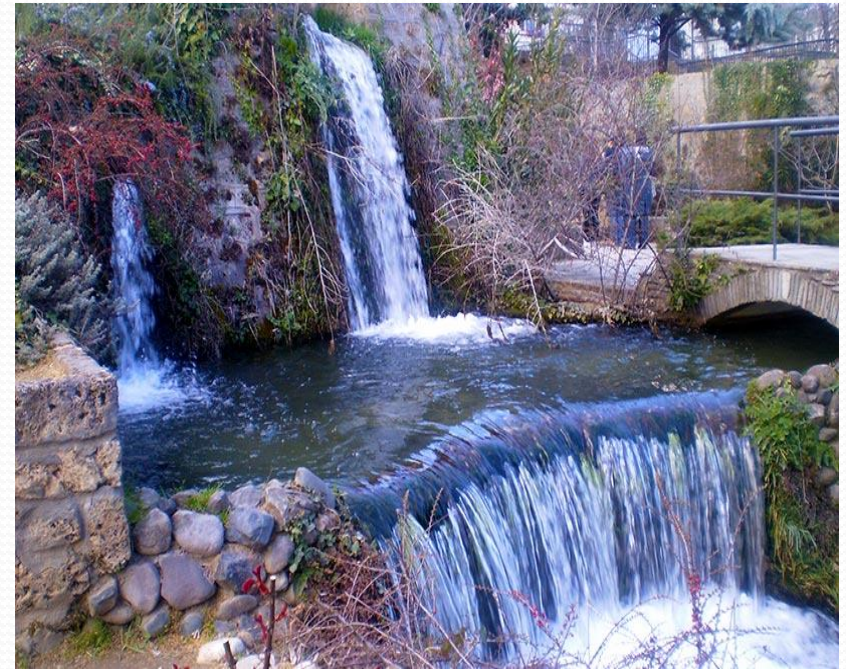
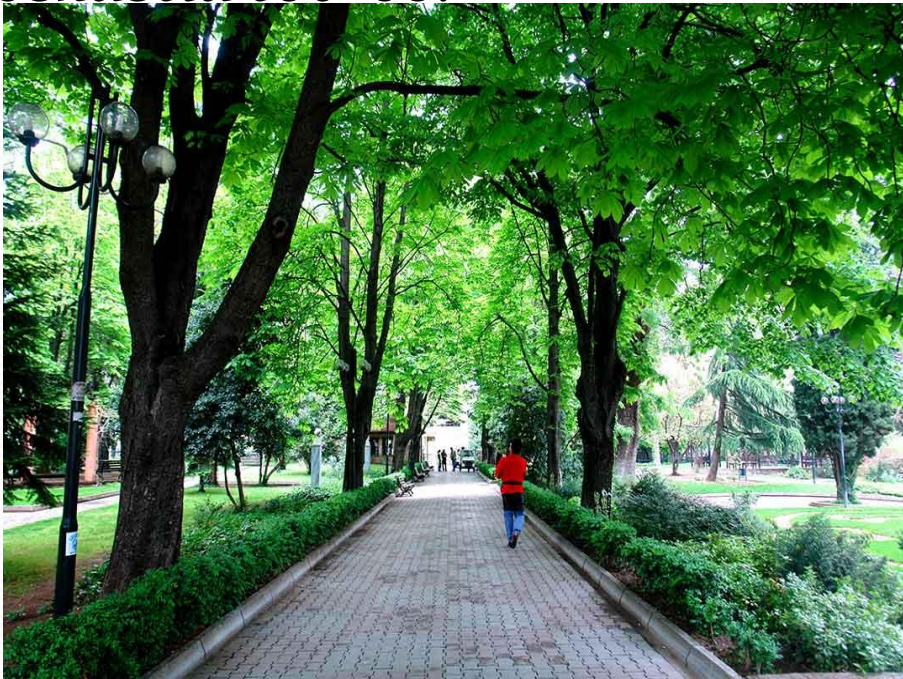
Για πολλές δεκαετίες η πρόσβαση στο σημείο, όπου σήμερα οι φωτογραφικές μηχανές «παίρνουν φωτιά», ήταν ιδιαίτερα δύσκολη. Λίγο η απότομη εδαφική κλίση, λίγο η οργιώδης βλάστηση, καθιστούσαν το υπέροχο θέαμα σχεδόν απαγορευτικό



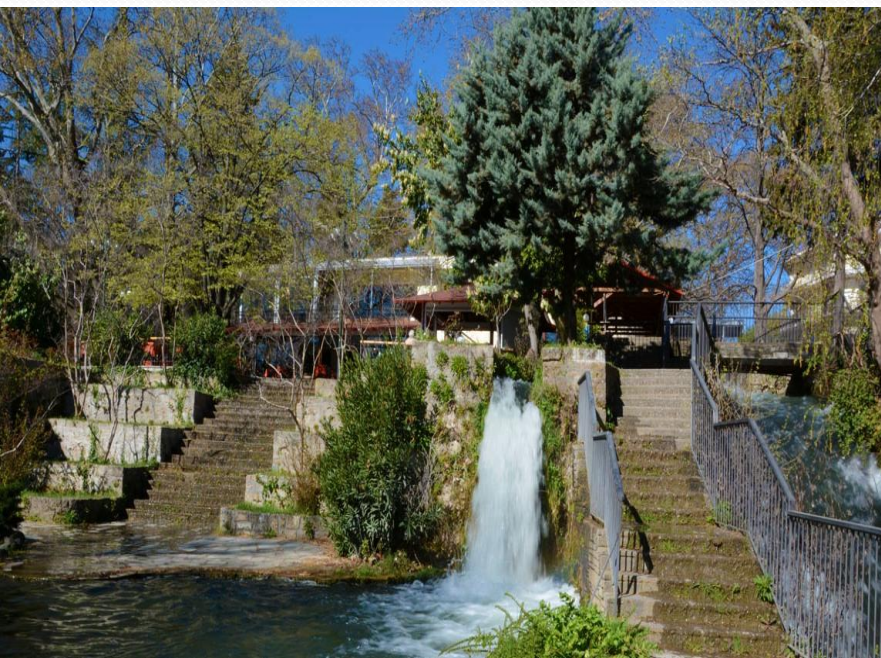
Έως τα τέλη του 14ου αιώνα, ο κύριος όγκος νερού συγκεντρωνόταν σε μία μικρή λεκάνη στα δυτικά της πόλης. Τότε τα νερά, εξαιτίας κάποιου γεωλογικού φαινομένου, διέρχονταν από την πόλη και ξεχύνονταν θεαματικά από το βράχο της, με συνέπεια να δημιουργηθούν πολλά μικρά ποτάμια και παράλληλα να εξαφανιστεί η λίμνη απ' όπου προήλθαν. Πολλοί περιηγητές του 17ου και 18ου αιώνα αποτυπώνουν την εικόνα της πόλης ως ένα βράχο απ' όπου έπεφταν πολλοί καταρράκτες.



Η ανάδειξη της περιοχής ξεκίνησε το 1942, από τους Γερμανούς, όπου με την εργασία των ντόπιων κατασκευάστηκαν λιμνούλες και παρτέρια. Η ανάπλαση ολοκληρώθηκε από το Δήμο τη δεκαετία του '60.

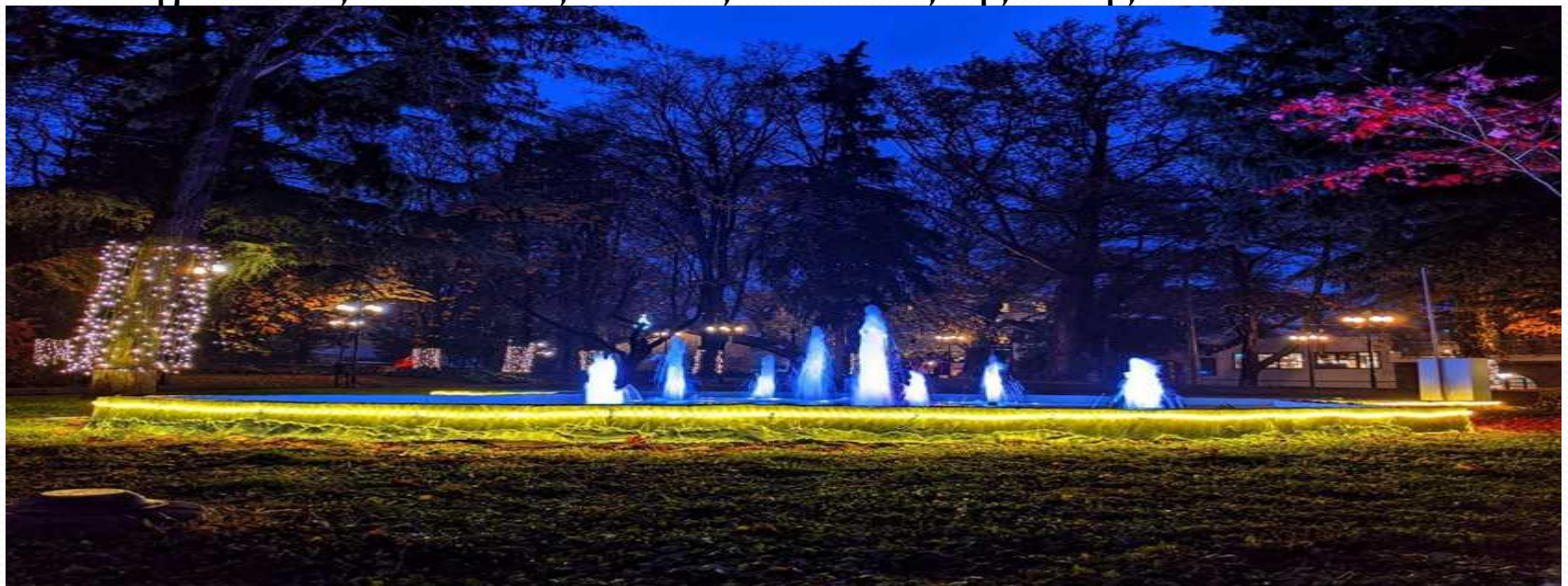


Το Γεωπάρκο των Καταρρακτών εκτείνεται σε μια περιοχή πάνω από 100.000μ και σε μία διαδρομή πάνω στο βράχο για 1,1χλμ. Στην περιοχή βρίσκεται το Κέντρο Πληροφόρησης, το Πολιτιστικό Κέντρο της Έδεσσας, Μνημεία Μακεδονικής αρχιτεκτονικής,

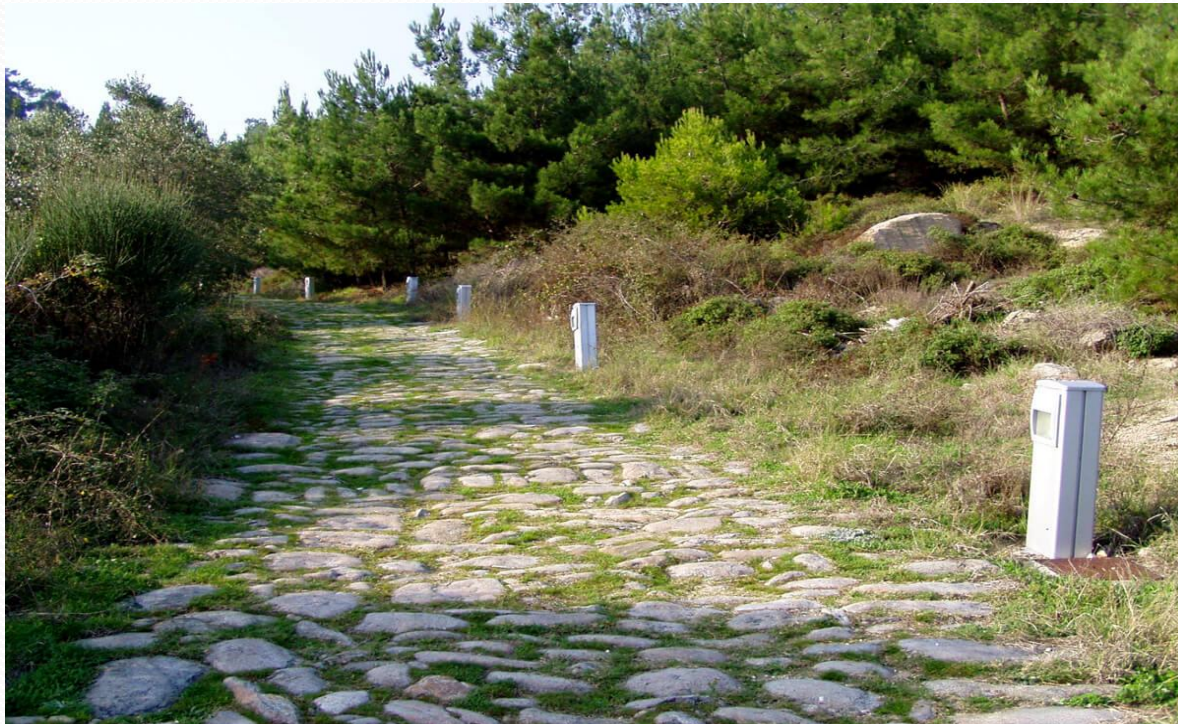




Νερόμυλοι και Υδροκίνητα Εργοστάσια, παραδοσιακές κατοικίες, σημαντικές βυζαντινές εκκλησίες και πεζόδρομοι με μονοπάτια που οδηγούν τους επισκέπτες και τους κατοίκους της πόλης.



Στα μονοπάτια του Πάρκου Καταρρακτών συγκαταλέγεται και η λιθόστρωτη διαδρομή προς την Αρχαία Έδεσσα μέσα από τον κάμπο της πόλης. Η δίοδος αυτή αποτελούσε **τμήμα της αρχαίας Εγνατίας Οδού**, που ένωνε την Αρχαία Έδεσσα, την Ακρόπολη της Έδεσσας (**συνοικία Βαρόσι**) και τη Θεσσαλονίκη ως τις αρχές του 20ού αιώνα.



Κατά το τέλος του 19ου αιώνα αρκετά εργοστάσια κατασκευάστηκαν στον βράχο της πόλης, καθώς οι υδατοπτώσεις μπορούσαν να αξιοποιηθούν ως προς την παραγωγή ηλεκτρισμού χωρίς κόστος. Συνολικά ανεγέρθησαν 5 μεγάλα εργοστάσια κλωστοϋφαντουργίας και αρκετά εργαστήρια και βυρσοδεψία. Κάθε ένα εργοστάσιο χρησιμοποιούσε έναν καταρράκτη για την επίτευξη της παραγωγής και την δημιουργία ενός αυτόνομου συστήματος ηλεκτρισμού.



Συγκεκριμένα είναι:

- **Κανναβουργείο:** χρησιμοποιούσε τον καταρράκτη που προερχόταν από την βιομηχανική συνοικία των Μύλων.
- **Άνω Εστία:** χρησιμοποιούσε τον καταρράκτη που αποτελούσε παρακλάδι του Εδεσσαίου.
- **Κάτω Εστία:** χρησιμοποιούσε τα νερά που προέρχονταν από τον καταρράκτη "Κάρανο".
- **Εργοστάσιο Τσίτση:** χρησιμοποιούσε τον καταρράκτη που προερχόταν από την συνοικία "Μικρά Καταρρακτάκια".
- **Το εριουργείο των αδελφών Σεφερτζή - Κοκκίνου :** χρησιμοποιούσε τα νερά του καταρράκτη "Άλαν".

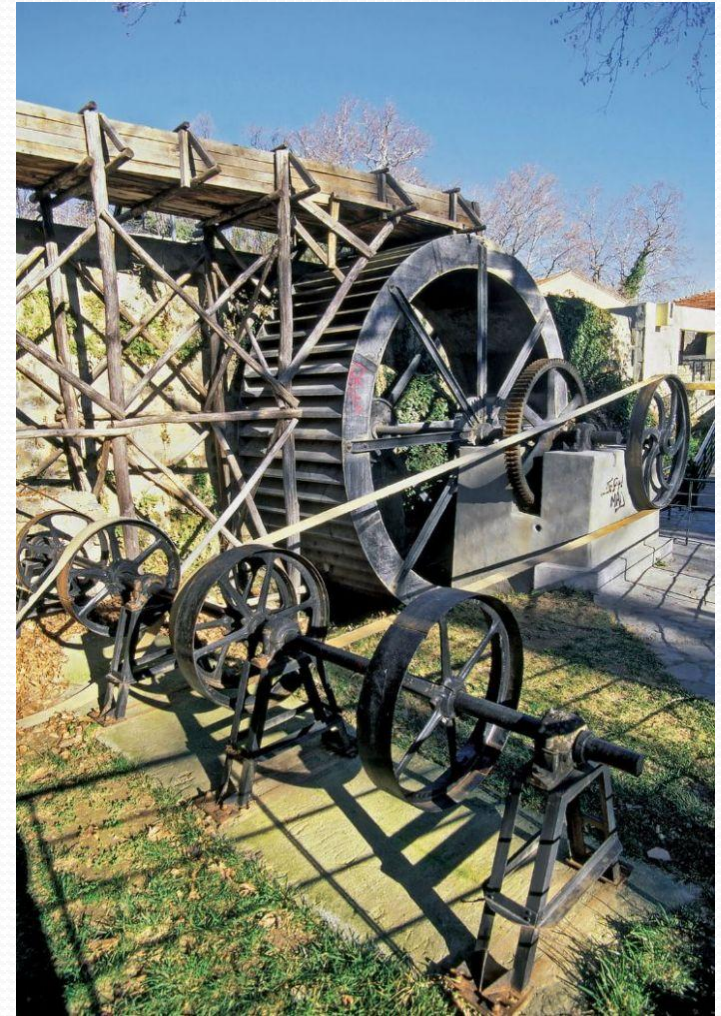


Μετά τον Β΄ Παγκόσμιο πόλεμο ο χώρος περνάει στα χέρια της πολιτείας. Ο Δήμος προσλαμβάνει συνεργία και κηπουρούς για της ανάπλαση και ανάδειξη του χώρου όπου μεγάλοι κήποι και μονοπάτια κατασκευάζονται. Σταθμός στην πορεία υπήρξε το 1953 όταν ολοκληρώθηκε και άρχισε να λειτουργεί το δημοτικό εστιατόριο με το όνομα "ΠΙΣΙΝΕΣ" στην νησίδα ανάμεσα στους δυο μεγάλους καταρράκτες.



εδεσσαϊκός
ΚΟΣΜΟΣ

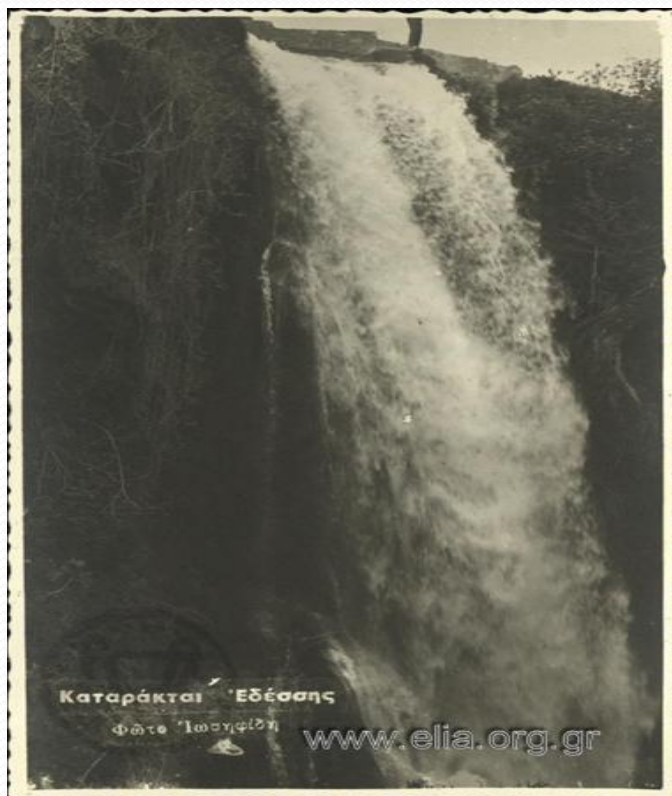
Από το 1993 στην περιοχή έχει ιδρυθεί το Μουσείο Υδροκίνησης. Η περιοχή είναι γνωστή ως "Μύλοι" και είναι η μοναδική σε έκταση υδροκίνητων παραγωγικών μονάδων στον ελλαδικό χώρο.



Ο πλάτανος που βρίσκεται στο Δέλτα που σχηματίζεται μεταξύ δύο κλάδων του ποταμού , στην είσοδο του Πάρκου των Καταρρακτών, έχει ηλικία 415χρόνια και με αποφάσεις , θεωρείται Διατηρητέο μνημείο της φύσης.



Εκεί όπου το πάρκο των Καταρρακτών συναντά την άκρη του βράχου, το φρύδι της πόλης βρίσκεται το σκαλοπάτι όπου πατά ο Θεός για να ανέβει στον ουρανό σύμφωνα με τον μεγάλο Έλληνα συγγραφέα Μενέλαο Λουντέμη. Οι καταρράκτες της Έδεσσας έχουν το μοναδικό προνόμιο σε παγκόσμιο επίπεδο να βρίσκονται στο κέντρο της πόλης και μάλιστα να της έχουν δώσει και το όνομα. **Έδεσσα η πόλη των νερών.** Σήμερα οι καταρράκτες είναι πασίγνωστο θέαμα απείρου κάλλους για όλη την Ελλάδα και αποτελεί το βασικό πόλο έλξης επισκεπτών της πόλης μας.



Συνεργάστηκαν
οι μαθήτριες και οι μαθητές
της ΣΤ'1 τάξης
του 2^{ου} ΔΗΜΟΤΙΚΟΥ ΣΧΟΛΕΙΟΥ ΕΔΕΣΣΑΣ

**ΑΙΒΑΤΖΙΔΗΣ ΧΑΡΗΣ
ΒΑΡΕΛΑΣ ΛΕΥΤΕΡΗΣ
ΔΑΣΚΑΛΟΥ ΑΘΗΝΑ
ΚΑΚΟΓΛΟΥ ΕΛΛΗ
ΚΟΥΚΟΣ ΑΝΤΩΝΗΣ
ΚΩΝΣΤΑΝΤΑ ΚΑΤΕΡΙΝΑ
ΛΑΠΟΥΣΙ ΕΜΜΑΝΟΥΗΛ
ΜΑΡΚΟΥ ΓΙΑΝΝΗΣ
ΜΟΥΚΑΣ ΝΙΚΟΣ
ΝΙΜΒΡΙΩΤΗΣ ΣΤΕΛΙΟΣ
ΟΥΖΟΥΝΗ ΘΕΟΔΩΡΑ
ΟΥΖΟΥΝΗΣ ΒΑΓΓΕΛΗΣ
ΟΥΛΕΜΑΝΗ ΕΒΕΛΙΝΑ
ΦΥΤΙΛΑ ΝΕΦΕΛΗ -ΜΑΡΙΑ**