



ΑΛΓΕΒΡΑ

Α' ΓΕΝΙΚΟΥ ΛΥΚΕΙΟΥ

ΤΡΑΠΕΖΑ ΘΕΜΑΤΩΝ

ΕΚΦΩΝΗΣΕΙΣ ΚΑΙ ΛΥΣΕΙΣ

Στέλιος Μιχαήλογλου-Δημήτρης Πατσιμάς

ΑΛΓΕΒΡΑ Α΄ ΛΥΚΕΙΟΥ

Παρατηρήσεις

Προβλήματα είχαν οι ασκήσεις:

Απόλυτες τιμές: 2.504(Δεν χρειάζεται το $a < 0$)

**Ανισώσεις : 2.478(έχει βγει) ,την αφήσαμε γιατί δεν είχε πρόβλημα
4.7506 (έγινε 4.20330)**

**Πρόοδοι: 4.8458(βγήκε)
4.4678(την διορθώσαμε)**

**Συναρτήσεις: 2.3378 β(στο -1 του άξονα $y' y'$ αντιστοιχίζονται 2 τιμές)
4.2339(δεν φαίνεται καλά η τιμή δ(5)
4.4861 (βγήκε)**

Προστέθηκαν οι ασκήσεις :

Πιθανότητες : 2.13096

Διάταξη :2.13152

Εξισώσεις: 2.13073,2.13153,4.13078

Ανισώσεις : 4.13082,4.13086,4.13102,4.13107

Πρόοδοι: 4.13093,4.13156,4.13088,4.13092,

Συναρτήσεις: 4.13084,4.13085,4.13090,4.13152,4.13158

Πιθανότητες

2ο θέμα

2.497

Ένα τηλεοπτικό παιχνίδι παίζεται με ζεύγη αντιπάλων των δυο φύλων.

Στο παιχνίδι συμμετέχουν 3 άντρες: ο Δημήτρης (Δ), ο Κώστας (Κ), ο Μιχάλης (Μ) και 2 γυναίκες: η Ειρήνη (Ε) και η Ζωή (Ζ). Επιλέγονται στην τύχη ένας άντρας και μια γυναίκα για να διαγωνιστούν και καταγράφονται τα ονόματά τους.

α) Να βρεθεί ο δειγματικός χώρος του πειράματος. (Μονάδες 10)

β) Να υπολογίσετε τις πιθανότητες των παρακάτω ενδεχομένων

A : Να διαγωνίστηκαν ο Κώστας ή ο Μιχάλης .

B : Να διαγωνίστηκε η Ζωή.

Γ: Να μη διαγωνίστηκε ούτε ο Κώστας ούτε ο Δημήτρης.

(Μονάδες 15)

2.499.

Από τους μαθητές ενός Λυκείου, το 25% συμμετέχει στη θεατρική ομάδα, το 30% συμμετέχει στην ομάδα ποδοσφαίρου και το 15% των μαθητών συμμετέχει και στις δύο ομάδες. Επιλέγουμε τυχαία ένα μαθητή. Αν ονομάσουμε τα ενδεχόμενα:

A: «ο μαθητής να συμμετέχει στη θεατρική ομάδα» και

B: «ο μαθητής να συμμετέχει στην ομάδα ποδοσφαίρου»,

α) να εκφράσετε λεκτικά τα ενδεχόμενα:

i) $A \cup B$ ii) $A \cap B$ iii) $B - A$ iv) A' (Μονάδες 12)

β) να υπολογίσετε τις πιθανότητες πραγματοποίησης των ενδεχομένων

i) ο μαθητής που επιλέχθηκε να συμμετέχει μόνο στην ομάδα ποδοσφαίρου

ii) ο μαθητής που επιλέχθηκε να μη συμμετέχει σε καμία ομάδα. (Μονάδες 13)

2.1003.

Ένα κουτί περιέχει άσπρες, μαύρες, κόκκινες και πράσινες μπάλες. Οι άσπρες είναι 5, οι μαύρες είναι 9, ενώ οι κόκκινες και οι πράσινες μαζί είναι 16. Επιλέγουμε μια μπάλα στην τύχη. Δίνονται τα παρακάτω ενδεχόμενα:

A: η μπάλα που επιλέγουμε είναι ΑΣΠΡΗ

K: η μπάλα που επιλέγουμε είναι ΚΟΚΚΙΝΗ

Π: η μπάλα που επιλέγουμε είναι ΠΡΑΣΙΝΗ

α) Χρησιμοποιώντας τα A, K και Π να γράψετε στη γλώσσα των συνόλων τα ενδεχόμενα:

i) Η μπάλα που επιλέγουμε δεν είναι άσπρη,

ii) Η μπάλα που επιλέγουμε είναι κόκκινη ή πράσινη. (Μονάδες 13)

β) Να βρείτε την πιθανότητα πραγματοποίησης καθενός από τα δύο ενδεχόμενα του ερωτήματος (α).

(Μονάδες 12)

2.1102

Δίνονται δύο ενδεχόμενα A και B ενός δειγματικού χώρου Ω και οι πιθανότητες: $P(A) = \frac{3}{4}$, $P(A - B) = \frac{5}{8}$ και $P(B) = \frac{1}{4}$.

- α) Να υπολογίσετε την $P(A \cap B)$ (Μονάδες 9)
 β) Να παραστήσετε με διάγραμμα Venn και να παραστήσετε στη γλώσσα των συνόλων το ενδεχόμενο «A ή B».
 γ) Να υπολογίσετε την πιθανότητα πραγματοποίησης του παραπάνω ενδεχομένου.

2.1287

Δίνεται ο πίνακας:

	1	2	3
1	11	12	13
2	21	22	23
3	31	32	33

- Επιλέγουμε τυχαία έναν από τους εννέα διψήφιους αριθμούς του παραπάνω πίνακα. Να βρείτε την πιθανότητα πραγματοποίησης των παρακάτω ενδεχομένων:
 Α: ο διψήφιος να είναι άρτιος (Μονάδες 7)
 Β: ο διψήφιος να είναι άρτιος και πολλαπλάσιο του 3 (Μονάδες 9)
 Γ: ο διψήφιος να είναι άρτιος ή πολλαπλάσιο του 3 (Μονάδες 9)

2.1506.

Δίνεται το σύνολο $\Omega = \{1, 2, 3, 4, 5, 6\}$ και τα υποσύνολά του $A = \{1, 2, 4, 5\}$ και $B = \{2, 4, 6\}$.

- α) Να παραστήσετε στο ίδιο διάγραμμα Venn, με βασικό σύνολο το Ω , τα σύνολα A και B. Κατόπιν, να προσδιορίσετε τα σύνολα $A \cup B$, $A \cap B$, A' και B' . (Μονάδες 13)
 β) Επιλέγουμε τυχαία ένα στοιχείο του Ω . Να βρείτε τις πιθανότητες των ενδεχομένων:
 i) Να μην πραγματοποιηθεί το ενδεχόμενο A. (Μονάδες 4)
 ii) Να πραγματοποιηθούν συγχρόνως τα ενδεχόμενα A και B. (Μονάδες 4)
 iii) Να πραγματοποιηθεί ένα τουλάχιστον από τα ενδεχόμενα A, B. (Μονάδες 4)

2.1520.

Από τους σπουδαστές ενός Ωδείου, το 50% μαθαίνει πιάνο, το 40% μαθαίνει κιθάρα, ενώ το 10% των σπουδαστών μαθαίνει και τα δύο αυτά όργανα. Επιλέγουμε τυχαία ένα σπουδαστή του Ωδείου. Ορίζουμε τα ενδεχόμενα:

A: ο σπουδαστής αυτός μαθαίνει πιάνο

B: ο σπουδαστής αυτός μαθαίνει κιθάρα

Να βρείτε την πιθανότητα πραγματοποίησης του ενδεχομένου:

- α) Ο σπουδαστής αυτός να μαθαίνει ένα τουλάχιστον από τα δύο παραπάνω όργανα. (Μονάδες 12)
- β) Ο σπουδαστής αυτός να μην μαθαίνει κανένα από τα δύο παραπάνω όργανα. (Μονάδες 13)

2.3383

Το 70% των κατοίκων μιας πόλης έχει αυτοκίνητο, το 40% έχει μηχανάκι και το 20% έχει και αυτοκίνητο και μηχανάκι. Επιλέγουμε τυχαία έναν κάτοικο αυτής της πόλης. Ορίζουμε τα ενδεχόμενα:

A: ο κάτοικος να έχει αυτοκίνητο

M: ο κάτοικος να έχει μηχανάκι.

α) να εκφράσετε λεκτικά τα ενδεχόμενα:

i) $A \cup M$

ii) $M - A$

iii) M'

(Μονάδες 9)

β) Να βρείτε την πιθανότητα ο κάτοικος που επιλέχθηκε :

i) Να μην έχει μηχανάκι. (Μονάδες 7)

ii) Να μην έχει ούτε μηχανάκι ούτε αυτοκίνητο. (Μονάδες 9)

2.3384.

Από τους 180 μαθητές ενός λυκείου, 20 μαθητές συμμετέχουν στη θεατρική ομάδα, 30 μαθητές συμμετέχουν στην ομάδα στίβου, ενώ 10 μαθητές συμμετέχουν και στις δύο ομάδες. Επιλέγουμε τυχαία έναν μαθητή του λυκείου. Ορίζουμε τα ενδεχόμενα:

A: ο μαθητής συμμετέχει στη θεατρική ομάδα

B: ο μαθητής συμμετέχει στην ομάδα στίβου

α) να εκφράσετε λεκτικά τα ενδεχόμενα:

i) $A \cup B$

ii) $B - A$

iii) A'

(Μονάδες 9)

β) Να βρείτε την πιθανότητα ο μαθητής που επιλέχθηκε:

i) Να μη συμμετέχει σε καμία ομάδα. (Μονάδες 9)

ii) Να συμμετέχει μόνο στην ομάδα στίβου. (Μονάδες 7)

2.3878.

Ένα Λύκειο έχει 400 μαθητές από τους οποίους οι 200 είναι μαθητές της Α' τάξης. Αν επιλέξουμε τυχαία ένα μαθητή, η πιθανότητα να είναι μαθητής της Γ' τάξης είναι 20%. Να βρείτε:

- α) Το πλήθος των μαθητών της Γ' τάξης (Μονάδες 10)
- β) Το πλήθος των μαθητών της Β' τάξης. (Μονάδες 5)
- γ) Την πιθανότητα ο μαθητής που επιλέξαμε να είναι της Β' τάξης. (Μονάδες 10)

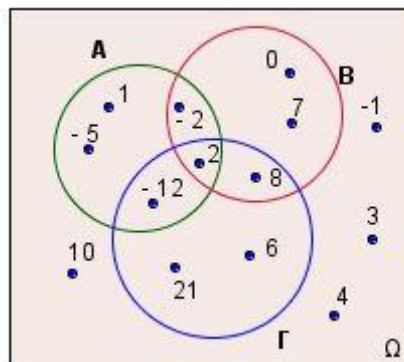
2.13096.

α) Αν A, B, Γ είναι τρία ενδεχόμενα ενός δειγματικού χώρου Ω ενός πειράματος τύχης που αποτελείται από απλά ισοπίθανα ενδεχόμενα, να διατυπώσετε λεκτικά τα παρακάτω ενδεχόμενα:

- i) $A \cup B$ ii) $B \cap \Gamma$
 iii) $(A \cap B) \cap \Gamma$ iv) A'

(Μονάδες 12)

β) Στο διπλανό σχήμα παριστάνονται με διάγραμμα Venn ο παραπάνω δειγματικός χώρος και τα τρία ενδεχόμενα A, B και Γ αυτού. Να υπολογίσετε την πιθανότητα πραγματοποίησης των ενδεχομένων του (α) ερωτήματος. (Μονάδες 13)



4ο θέμα

4.1868.

Σε ένα τμήμα της A' Λυκείου κάποιοι μαθητές παρακολουθούν μαθήματα Αγγλικών και κάποιοι Γαλλικών. Η πιθανότητα ένας μαθητής να μην παρακολουθεί Γαλλικά είναι 0,8. Η πιθανότητα ένας μαθητής να παρακολουθεί Αγγλικά είναι τετραπλάσια από την πιθανότητα να παρακολουθεί Γαλλικά. Τέλος, η πιθανότητα ένας μαθητής να παρακολουθεί μαθήματα τουλάχιστον μιας από τις δύο γλώσσες είναι 0,9.

α) Επιλέγουμε ένα μαθητή στην τύχη.

- i) Ποια είναι η πιθανότητα αυτός να παρακολουθεί μαθήματα και των δύο γλωσσών; (Μονάδες 9)
 ii) Ποια είναι η πιθανότητα αυτός να παρακολουθεί μαθήματα μόνο μιας από τις δύο γλώσσες; (Μονάδες 9)
 β) Αν 14 μαθητές παρακολουθούν μόνο Αγγλικά, πόσοι είναι οι μαθητές του τμήματος; (Μονάδες 7)

4.1936.

Η εξέταση σε ένα διαγωνισμό των Μαθηματικών περιλάμβανε δύο θέματα τα οποία έπρεπε να απαντήσουν οι εξεταζόμενοι. Για να βαθμολογηθούν με άριστα έπρεπε να απαντήσουν και στα δύο θέματα, ενώ για να περάσουν την εξέταση έπρεπε να απαντήσουν σε ένα τουλάχιστον από τα δύο θέματα. Στο διαγωνισμό εξετάστηκαν 100 μαθητές. Στο πρώτο θέμα απάντησαν σωστά 60 μαθητές. Στο δεύτερο θέμα απάντησαν σωστά 50 μαθητές, ενώ και στα δύο θέματα απάντησαν σωστά 30 μαθητές. Επιλέγουμε τυχαία ένα μαθητή.

- α) Να παραστήσετε με διάγραμμα Venn και με χρήση της γλώσσας των συνόλων (ορίζοντας τα κατάλληλα ενδεχόμενα) τα παραπάνω δεδομένα. (Μονάδες 13)
 β) Να υπολογίσετε την πιθανότητα ο μαθητής:
 i) Να απάντησε σωστά μόνο στο δεύτερο θέμα.
 ii) Να βαθμολογηθεί με άριστα.
 iii) Να μην απάντησε σωστά σε κανένα θέμα.
 iv) Να πέρασε την εξέταση.

(Μονάδες 12)

4.2064.

Σε μια ομάδα που αποτελείται από 7 άνδρες και 13 γυναίκες, 4 από τους άνδρες και 2 από τις γυναίκες παίζουν σκάκι. Επιλέγουμε τυχαία ένα από τα άτομα αυτά.

- α) Να παραστήσετε με διάγραμμα Venn και με χρήση της γλώσσας των συνόλων το ενδεχόμενο το άτομο που επιλέχθηκε:
- i) να είναι άνδρας ή να παίζει σκάκι. (Μονάδες 6)
 - ii) να μην είναι άνδρας και να παίζει σκάκι. (Μονάδες 6)
- β) Να υπολογίσετε την πιθανότητα το άτομο που επιλέχθηκε να είναι γυναίκα και να παίζει σκάκι. (Μονάδες 13)

4.2073.

Οι δράστες μιας κλοπής διέφυγαν μ' ένα αυτοκίνητο και μετά από την κατάθεση διαφόρων μαρτύρων έγινε γνωστό ότι ο τετραψήφιος αριθμός της πινακίδας του αυτοκινήτου είχε πρώτο και τέταρτο ψηφίο το 2. Το δεύτερο ψηφίο ήταν 6 ή 8 ή 9 και το τρίτο ψηφίο του ήταν 4 ή 7.

- α) Με χρήση δένδροδιαγράμματος, να προσδιορίσετε το σύνολο των δυνατών αριθμών της πινακίδας του αυτοκινήτου. (Μονάδες 13)
- β) Να υπολογίσετε τις πιθανότητες των παρακάτω ενδεχομένων
- A: Το τρίτο ψηφίο του αριθμού της πινακίδας είναι το 7.
B: Το δεύτερο ψηφίο του αριθμού της πινακίδας είναι 6 ή 8.
Γ: Το δεύτερο ψηφίο του αριθμού της πινακίδας δεν είναι ούτε 8 ούτε 9. (Μονάδες 12)

4.2080.

Από μια έρευνα μεταξύ μαθητών ενός Λυκείου της χώρας, προέκυψε ότι το 80% των μαθητών πίνει γάλα ή τρώει δυο φέτες ψωμί με βούτυρο και μέλι στο σπίτι το πρωί. Επιλέγουμε ένα μαθητή στην τύχη και ορίζουμε τα ενδεχόμενα:

- A: ο μαθητής πίνει γάλα
B: ο μαθητής τρώει δυο φέτες ψωμί με βούτυρο και μέλι
Αν από το σύνολο των μαθητών το 60% πίνει γάλα και το 45% τρώει δυο φέτες ψωμί με βούτυρο και μέλι,
- α) Να ορίσετε με χρήση της γλώσσας των συνόλων τα ενδεχόμενα:
- i) ο μαθητής ούτε να πίνει γάλα ούτε να τρώει δυο φέτες ψωμί με βούτυρο και μέλι
 - ii) ο μαθητής να πίνει γάλα και να τρώει δυο φέτες ψωμί με βούτυρο και μέλι
 - iii) ο μαθητής να πίνει μόνο γάλα. (Μονάδες 12)
- β) Να υπολογίσετε την πιθανότητα πραγματοποίησης των ενδεχομένων του α) ερωτήματος. (Μονάδες 13)

4.6144.

Μια ημέρα, στο τμήμα Α1 ενός Λυκείου, το $\frac{1}{4}$ των μαθητών δεν έχει διαβάσει ούτε Άλγεβρα ούτε Γεωμετρία, ενώ το $\frac{1}{3}$ των μαθητών έχει διαβάσει και τα δύο αυτά μαθήματα. Η καθηγήτρια των μαθηματικών επιλέγει τυχαία ένα μαθητή για να τον εξετάσει. Ορίζουμε τα ενδεχόμενα:
 Α: ο μαθητής να έχει διαβάσει Άλγεβρα
 Β: ο μαθητής να έχει διαβάσει Γεωμετρία
 α) Να παραστήσετε με διάγραμμα Venn και με χρήση της γλώσσας των συνόλων τα δεδομένα του προβλήματος. (Μονάδες 9)
 β) Να υπολογίσετε την πιθανότητα ο μαθητής:
 (i) να έχει διαβάσει ένα τουλάχιστον από τα δύο μαθήματα
 (ii) να έχει διαβάσει ένα μόνο από τα δυο μαθήματα. (Μονάδες 8)
 γ) Αν γνωρίζουμε επιπλέον ότι οι μισοί από τους μαθητές έχουν διαβάσει Γεωμετρία, να βρείτε την πιθανότητα ο μαθητής:
 i) να έχει διαβάσει Γεωμετρία
 ii) να έχει διαβάσει Άλγεβρα (Μονάδες 8)

Οι πράξεις των πραγματικών αριθμών και οι ιδιότητες τους

2ο θέμα

2.1070.

Δίνονται οι πραγματικοί αριθμοί $\alpha, \beta, \gamma, \delta$ με $\beta \neq 0$ και $\delta \neq \gamma$ ώστε να

ισχύουν: $\frac{\alpha + \beta}{\beta} = 4$ και $\frac{\gamma}{\delta - \gamma} = \frac{1}{4}$

- α) Να αποδείξετε ότι $\alpha = 3\beta$ και $\delta = 5\gamma$. (Μονάδες 10)
 β) Να βρείτε την τιμή της παράστασης: $\Pi = \frac{\alpha\gamma + \beta\gamma}{\beta\delta - \beta\gamma}$ (Μονάδες 15)

2.1080.

Έστω x, y πραγματικοί αριθμοί ώστε να ισχύει: $\frac{4x + 5y}{x - 4y} = -2$.

- α) Να αποδείξετε ότι: $y = 2x$. (Μονάδες 12)
 β) Να υπολογίσετε την τιμή της παράστασης: $A = \frac{2x^2 + 3y^2 + xy}{xy}$ (Μονάδες 13)

2.3874.

Δίνονται οι μη μηδενικοί πραγματικοί αριθμοί α, β , με $\alpha \neq \beta$ για τους οποίους

ισχύει: $\frac{\alpha^2 + 1}{\beta^2 + 1} = \frac{\alpha}{\beta}$.

α) Να αποδείξετε ότι οι αριθμοί α και β είναι αντίστροφοι. (Μονάδες 13)

β) Να υπολογίσετε την τιμή της παράστασης: $K = \frac{\alpha^{22} \cdot (\beta^3)^8}{\alpha^{-2} \cdot (\alpha\beta)^{25}}$ (Μονάδες 12)

Διάταξη

2ο θέμα

2.486.

Αν $0 < \alpha < 1$, τότε

α) να αποδείξετε ότι: $\alpha^3 < \alpha$ (Μονάδες 13)

β) να διατάξετε από το μικρότερο προς το μεγαλύτερο τους αριθμούς:

$0, \alpha^3, 1, \alpha, \frac{1}{\alpha}$ (Μονάδες 12)

2.487.

α) Να αποδείξετε ότι για οποιουσδήποτε πραγματικούς αριθμούς x, y

ισχύει: $(x-1)^2 + (y+3)^2 = x^2 + y^2 - 2x + 6y + 10$ (Μονάδες 12)

β) Να βρείτε τους αριθμούς x, y ώστε: $x^2 + y^2 - 2x + 6y + 10 = 0$ (Μονάδες 13)

2.506.

Αν $2 \leq x \leq 3$ και $1 \leq y \leq 2$, να βρείτε μεταξύ ποιων ορίων βρίσκεται η τιμή καθεμιάς από τις παρακάτω παραστάσεις:

α) $x + y$ (Μονάδες 5)

β) $2x - 3y$ (Μονάδες 10)

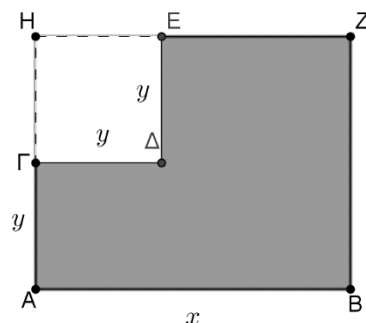
γ) $\frac{x}{y}$ (Μονάδες 10)

2.1092.

Από το ορθογώνιο ABZH αφαιρέθηκε το τετράγωνο ΓΔΕΗ πλευράς y .

α) Να αποδείξετε ότι η περίμετρος του γραμμοσκιασμένου σχήματος EZBAGΔ που απέμεινε δίνεται από τη σχέση:

$\Pi = 2x + 4y$ (Μονάδες 10)



β) Αν ισχύει $5 < x < 8$ και $1 < y < 2$, να βρείτε μεταξύ ποιων αριθμών βρίσκεται η τιμή της περιμέτρου του παραπάνω γραμμοσκιασμένου σχήματος.

(Μονάδες 15)

2.1541.

Ορθογώνιο παραλληλόγραμμο έχει μήκος x εκατοστά και πλάτος y εκατοστά, αντίστοιχα. Αν για τα μήκη x και y ισχύει: $4 \leq x \leq 7$ και $2 \leq y \leq 3$ τότε:

α) Να βρείτε τα όρια μεταξύ των οποίων περιέχεται η τιμή της περιμέτρου του ορθογωνίου παραλληλογράμμου. (Μονάδες 10)

β) Αν το x μειωθεί κατά 1 και το y τριπλασιαστεί, να βρείτε τα όρια μεταξύ των οποίων περιέχεται η τιμή της περιμέτρου του νέου ορθογωνίου παραλληλογράμμου. (Μονάδες 15)

2.3852.

Για τους πραγματικούς αριθμούς α , β ισχύουν: $2 \leq \alpha \leq 4$ και $-4 \leq \beta \leq -3$.

Να βρείτε τα όρια μεταξύ των οποίων περιέχεται η τιμή καθεμιάς από τις παραστάσεις:

α) $\alpha - 2\beta$ (Μονάδες 12)

β) $\alpha^2 - 2\alpha\beta$ (Μονάδες 13)

2.3870.

Δίνονται οι παραστάσεις: $K = 2\alpha^2 + \beta^2 + 9$ και $\Lambda = 2\alpha(3 - \beta)$, όπου $\alpha, \beta \in \mathbb{R}$.

α) Να δείξετε ότι: $K - \Lambda = (\alpha^2 + 2\alpha\beta + \beta^2) + (\alpha^2 - 6\alpha + 9)$ (Μονάδες 3)

β) Να δείξετε ότι: $K \geq \Lambda$, για κάθε τιμή των α , β . (Μονάδες 10)

γ) Για ποιες τιμές των α , β ισχύει η ισότητα $K = \Lambda$; Να αιτιολογήσετε την απάντησή σας. (Μονάδες 12)

2.4299.

Αν για τους πραγματικούς αριθμούς x και y ισχύουν: $3 \leq x \leq 5$ και $-2 \leq y \leq -1$, να βρείτε τα όρια μεταξύ των οποίων βρίσκονται οι τιμές των παραστάσεων:

α) $y - x$ (Μονάδες 12)

β) $x^2 + y^2$ (Μονάδες 13)

2.7519.

Δίνονται πραγματικοί αριθμοί α , β , με $\alpha > 0$ και $\beta > 0$. Να αποδείξετε ότι:

α) $\alpha + \frac{4}{\alpha} \geq 4$ (Μονάδες 12)

β) $\left(\alpha + \frac{4}{\alpha}\right) \cdot \left(\beta + \frac{4}{\beta}\right) \geq 16$ (Μονάδες 13)

2.13152.

Δίνονται οι παραστάσεις: $K = 2\alpha^2 + \beta^2$ και $\Lambda = 2\alpha\beta$, όπου $\alpha, \beta \in \mathbb{R}$.

α) Να δείξετε ότι: $K \geq \Lambda$, για κάθε τιμή των α, β . (Μονάδες 12)

β) Για ποιες τιμές των α, β ισχύει η ισότητα $K = \Lambda$; Να αιτιολογήσετε την απάντησή σας. (Μονάδες 13)

Απόλυτη τιμή

2ο θέμα

2.504.

α) Αν $\alpha < 0$, να αποδειχθεί ότι: $a + \frac{1}{a} \leq -2$ (Μονάδες 15)

β) Αν $\alpha < 0$, να αποδειχθεί ότι: $|a| + \left|\frac{1}{a}\right| \geq 2$ (Μονάδες 10)

2.509.

α) Αν $\alpha, \beta \in \mathbb{R} - \{0\}$, να αποδειχθεί ότι: $\left|\frac{\alpha}{\beta}\right| + \left|\frac{\beta}{\alpha}\right| \geq 2$ (1) (Μονάδες 15)

β) Πότε ισχύει η ισότητα στην (1); Να αιτιολογήσετε την απάντησή σας. (Μονάδες 10)

2.991.

Αν ο πραγματικός αριθμός x ικανοποιεί τη σχέση: $|x+1| < 2$,

α) να δείξετε ότι $x \in (-3, 1)$. (Μονάδες 12)

β) να δείξετε ότι η τιμή της παράστασης: $K = \frac{|x+3| + |x-1|}{4}$ είναι αριθμός ανεξάρτητος του x . (Μονάδες 13)

2.996.

Δίνεται η παράσταση: $A = |x-1| + |y-3|$, με x, y πραγματικούς αριθμούς,

για τους οποίους ισχύει: $1 < x < 4$ και $2 < y < 3$. Να αποδείξετε ότι:

α) $A = x - y + 2$. (Μονάδες 12)

β) $0 < A < 4$. (Μονάδες 13)

2.1009.

Δίνεται η παράσταση: $A = |3x - 6| + 2$, όπου ο x είναι πραγματικός αριθμός.

α) Να αποδείξετε ότι

i) για κάθε $x \geq 2$, $A = 3x - 4$

ii) για κάθε $x < 2$, $A = 8 - 3x$

(Μονάδες 12)

β) Αν για τον x ισχύει ότι $x \geq 2$ να αποδείξετε ότι: $\frac{9x^2 - 16}{|3x - 6| + 2} = 3x + 4$

(Μονάδες 13)

2.1062.

α) Να βρείτε για ποιες πραγματικές τιμές του y ισχύει: $|y - 3| < 1$.

(Μονάδες 12)

β) Αν x, y είναι τα μήκη των πλευρών ενός ορθογωνίου παραλληλογράμμου, με

$1 < x < 3$ και $2 < y < 4$, τότε να βρείτε τα όρια μεταξύ των οποίων περιέχεται η τιμή του εμβαδού E του ορθογωνίου.

(Μονάδες 13)

2.1074.

α) Να βρείτε για ποιες πραγματικές τιμές του y ισχύει: $|y - 3| < 1$.

(Μονάδες 12)

β) Αν x, y είναι τα μήκη των πλευρών ενός ορθογωνίου παραλληλογράμμου, με

$1 < x < 3$ και $2 < y < 4$, τότε να αποδείξετε ότι: $6 < \Pi < 14$, όπου Π είναι η περίμετρος του ορθογωνίου.

(Μονάδες 13)

2.1089.

Για κάθε πραγματικό αριθμό x με την ιδιότητα $5 < x < 10$,

α) να γράψετε τις παραστάσεις $|x - 5|$ και $|x - 10|$ χωρίς απόλυτες τιμές. (Μονάδες 10)

β) να υπολογίσετε την τιμή της παράστασης: $A = \frac{|x - 5|}{x - 5} + \frac{|x - 10|}{x - 10}$ (Μονάδες 15)

2.1091.

Δίνεται η παράσταση: $A = |x - 1| - |x - 2|$

α) Για $1 < x < 2$, να δείξετε ότι: $A = 2x - 3$

(Μονάδες 13)

β) Για $x < 1$, να δείξετε ότι η παράσταση A έχει σταθερή τιμή (ανεξάρτητη του x), την οποία και να προσδιορίσετε.

(Μονάδες 12).

2.1273.

Δίνονται δύο τμήματα με μήκη x και y , για τα οποία ισχύουν: $|x - 3| \leq 2$ και $|y - 6| \leq 4$.

α) Να δείξετε ότι: $1 \leq x \leq 5$ και $2 \leq y \leq 10$.

(Μονάδες 12)

β) Να βρεθεί η μικρότερη και η μεγαλύτερη τιμή που μπορεί να πάρει η περίμετρος ενός ορθογωνίου με διαστάσεις $2x$ και y .

(Μονάδες 13)

2.3884.

Για τον πραγματικό αριθμό x ισχύει: $d(2x, 3) = 3 - 2x$

α) Να αποδείξετε ότι $x \leq \frac{3}{2}$. (Μονάδες 12)

β) Αν $x \leq \frac{3}{2}$, να αποδείξετε ότι η παράσταση: $K = |2x - 3| - 2|3 - x|$
είναι ανεξάρτητη του x . (Μονάδες 13)

2.4290.

Δίνεται πραγματικός αριθμός x για τον οποίο ισχύει: $|x - 2| < 3$

α) Να αποδείξετε ότι: $-1 < x < 5$. (Μονάδες 12)

β) Να απλοποιήσετε την παράσταση: $K = \frac{|x+1| + |x-5|}{3}$ (Μονάδες 13)

2.4295.

Δίνονται πραγματικοί αριθμοί y , για τους οποίους ισχύει: $|y - 2| < 1$.

α) Να αποδείξετε ότι: $y \in (1, 3)$. (Μονάδες 12)

β) Να απλοποιήσετε την παράσταση: $K = \frac{|y-1| + |y-3|}{2}$ (Μονάδες 13)

2.4318.

Αν για τον πραγματικό αριθμό x ισχύει $|2x - 1| < 1$, τότε:

α) Να αποδείξετε ότι $0 < x < 1$. (Μονάδες 15)

β) Να διατάξετε από το μικρότερο προς το μεγαλύτερο τους αριθμούς:
 $1, x, x^2$. Να αιτιολογήσετε την απάντησή σας. (Μονάδες 10)

2.7521.

α) Να λύσετε τις παρακάτω ανισώσεις και να παραστήσετε τις λύσεις τους στον άξονα των πραγματικών αριθμών:

i) $|1 - 2x| < 5$ και (Μονάδες 9)

ii) $|1 - 2x| \geq 1$ (Μονάδες 9)

β) Να βρείτε τις ακέραιες τιμές του x για τις οποίες συναληθεύουν οι παραπάνω ανισώσεις. (Μονάδες 7)

4ο θέμα

4.2287.

Δίνεται ένας πραγματικός αριθμός x που ικανοποιεί τη σχέση: $d(x, 5) \leq 9$.

- α) Να αποδώσετε την παραπάνω σχέση λεκτικά. (Μονάδες 5)
- β) Με χρήση του άξονα των πραγματικών αριθμών, να παραστήσετε σε μορφή διαστήματος το σύνολο των δυνατών τιμών του x . (Μονάδες 5)
- γ) Να γράψετε τη σχέση με το σύμβολο της απόλυτης τιμής και να επιβεβαιώσετε με αλγεβρικό τρόπο το συμπέρασμα του ερωτήματος (β). (Μονάδες 10)
- δ) Να χρησιμοποιήσετε το συμπέρασμα του ερωτήματος (γ) για να δείξετε ότι:
 $|x + 4| + |x - 14| = 18$. (Μονάδες 5)

4.2301.

Δίνονται τα σημεία A , B και M που παριστάνουν στον άξονα των πραγματικών αριθμών τους αριθμούς -2 , 7 και x αντίστοιχα, με $-2 < x < 7$.

- α) Να διατυπώσετε τη γεωμετρική ερμηνεία των παραστάσεων.
 - i) $|x + 2|$ (Μονάδες 4)
 - ii) $|x - 7|$ (Μονάδες 4)
- β) Με τη βοήθεια του άξονα να δώσετε τη γεωμετρική ερμηνεία του αθροίσματος: $|x + 2| + |x - 7|$ (Μονάδες 5)
- γ) Να βρείτε την τιμή της παράστασης $A = |x + 2| + |x - 7|$ γεωμετρικά. (Μονάδες 5)
- δ) Να επιβεβαιώσετε αλγεβρικά το προηγούμενο συμπέρασμα. (Μονάδες 7)

4.2302.

Σε έναν άξονα τα σημεία A , B και M αντιστοιχούν στους αριθμούς 5 , 9 και x αντίστοιχα.

- α) Να διατυπώσετε τη γεωμετρική ερμηνεία των παραστάσεων $|x - 5|$ και $|x - 9|$. (Μονάδες 10)
- β) Αν ισχύει $|x - 5| = |x - 9|$,
 - i) Ποια γεωμετρική ιδιότητα του σημείου M αναγνωρίζετε; Να αιτιολογήσετε την απάντησή σας. (Μονάδες 7)
 - ii) Με χρήση του άξονα, να προσδιορίσετε τον πραγματικό αριθμό x που παριστάνει το σημείο M . Να επιβεβαιώσετε με αλγεβρικό τρόπο την απάντησή σας. (Μονάδες 8)

4.7791.

Δίνονται οι πραγματικοί αριθμοί α και β για τους οποίους ισχύει η ανίσωση:

$$(\alpha - 1)(1 - \beta) > 0$$

- α) Να αποδείξετε ότι το 1 είναι μεταξύ των α , β . (Μονάδες 13)
- β) Αν επιπλέον $|\beta - \alpha| = 4$, να υπολογίσετε την τιμή της παράστασης:
 $K = |\alpha - 1| + |1 - \beta|$. Να αιτιολογήσετε την απάντησή σας είτε γεωμετρικά είτε αλγεβρικά (Μονάδες 12)

4.8453.

Για τους πραγματικούς αριθμούς $\alpha, \beta \in \mathbb{R}$ ισχύει ότι

- $|\alpha - 2| < 1$
- $|\beta - 3| \leq 2$

- α) Να αποδειχθεί ότι $1 < \alpha < 3$. (Μονάδες 4)
 β) Να βρεθεί μεταξύ ποιων αριθμών βρίσκεται ο β . (Μονάδες 5)
 γ) Να βρεθεί μεταξύ ποιων αριθμών βρίσκεται η παράσταση $2\alpha - 3\beta$. (Μονάδες 7)
 δ) Να βρεθεί μεταξύ ποιων αριθμών βρίσκεται η παράσταση $\frac{\alpha}{\beta}$. (Μονάδες 9)

Ρίζες

2ο θέμα

2.936.

Δίνεται η παράσταση: $A = (\sqrt{x-4} + \sqrt{x+1})(\sqrt{x-4} - \sqrt{x+1})$

- α) Για ποιες τιμές του x ορίζεται η παράσταση A ; Να αιτιολογήσετε την απάντησή σας. (Μονάδες 12)
 β) Να αποδείξετε ότι η παράσταση A είναι σταθερή, δηλαδή ανεξάρτητη του x . (Μονάδες 13)

2.938.

- α) Να δείξετε ότι : $3 < \sqrt[3]{30} < 4$ (Μονάδες 12)
 β) Να συγκρίνετε τους αριθμούς $\sqrt[3]{30}$, $6 - \sqrt[3]{30}$ (Μονάδες 13)

2.944.

Δίνεται η παράσταση: $A = \sqrt{x-4} + \sqrt{6-x}$

- α) Για ποιες τιμές του x ορίζεται η παράσταση A ; Να αιτιολογήσετε την απάντησή σας και να γράψετε το σύνολο των δυνατών τιμών του x σε μορφή διαστήματος. (Μονάδες 13)
 β) Για $x = 5$, να αποδείξετε ότι: $A^2 + A - 6 = 0$ (Μονάδες 12)

2.947.

Δίνεται η παράσταση: $A = \sqrt{x^2 + 4} - \sqrt{x-4}$

- α) Για ποιες τιμές του x ορίζεται η παράσταση A ; Να αιτιολογήσετε την απάντησή σας και να γράψετε το σύνολο των δυνατών τιμών του x σε μορφή διαστήματος. (Μονάδες 13)
 β) Για $x = 4$, να αποδείξετε ότι: $A^2 - A = 2 \cdot (10 - \sqrt{5})$ (Μονάδες 12)

2.950.

Δίνεται η παράσταση: $A = \sqrt{1-x} - \sqrt[4]{x^4}$

- α) Για ποιες τιμές του x ορίζεται η παράσταση A ; Να αιτιολογήσετε την απάντησή σας και να γράψετε το σύνολο των δυνατών τιμών του x σε μορφή διαστήματος. (Μονάδες 13)
- β) Για $x = -3$, να αποδείξετε ότι: $A^3 + A^2 + A + 1 = 0$ (Μονάδες 12)

2.952.

Δίνεται η παράσταση: $B = \sqrt[3]{(x-2)^5}$

- α) Για ποιες τιμές του x ορίζεται η παράσταση B ; Να αιτιολογήσετε την απάντησή σας και να γράψετε το σύνολο των δυνατών τιμών του x σε μορφή διαστήματος. (Μονάδες 13)
- β) Για $x = 4$, να αποδείξετε ότι: $B^2 + 6B = B^4$ (Μονάδες 12)

2.955.

Δίνονται οι αριθμοί: $A = (\sqrt{2})^6$ και $B = (\sqrt[3]{2})^6$

- α) Να δείξετε ότι: $A - B = 4$ (Μονάδες 13)
- β) Να διατάξετε από το μικρότερο στο μεγαλύτερο τους αριθμούς: $\sqrt{2}, 1, \sqrt[3]{2}$ (Μονάδες 12)

2.1276.

Δίνεται η παράσταση: $K = \frac{\sqrt{x^2 + 4x + 4}}{x + 2} - \frac{\sqrt{x^2 - 6x + 9}}{x - 3}$

- α) Να βρεθούν οι τιμές που πρέπει να πάρει το x , ώστε η παράσταση K να έχει νόημα πραγματικού αριθμού. (Μονάδες 12)
- β) Αν $-2 < x < 3$, να αποδείξετε ότι παράσταση K σταθερή, δηλαδή ανεξάρτητη του x . (Μονάδες 13)

2.1300.

Δίνονται οι αριθμητικές παραστάσεις: $A = (\sqrt{2})^6$, $B = (\sqrt[3]{3})^6$ και $\Gamma = (\sqrt[6]{6})^6$

- α) Να δείξετε ότι: $A + B + \Gamma = 23$ (Μονάδες 13)
- β) Να συγκρίνετε τους αριθμούς: $\sqrt[3]{3}$ και $\sqrt[6]{6}$
Να αιτιολογήσετε την απάντησή σας. (Μονάδες 12)

2.4311.

Δίνονται οι παραστάσεις: $A = \sqrt{(x-2)^2}$ και $B = \sqrt[3]{(2-x)^3}$ όπου x πραγματικός αριθμός

- α) Για ποιες τιμές του x ορίζεται η παράσταση A ; (Μονάδες 7)
- β) Για ποιες τιμές του x ορίζεται η παράσταση B ; (Μονάδες 8)
- γ) Να δείξετε ότι, για κάθε $x \leq 2$, ισχύει $A = B$. (Μονάδες 10)

2.4314.

Αν είναι $A = \sqrt[3]{5}$, $B = \sqrt{3}$ και $\Gamma = \sqrt[6]{5}$, τότε:

- α) Να αποδείξετε ότι $A \cdot B \cdot \Gamma = \sqrt{15}$ (Μονάδες 15)
 β) Να συγκρίνετε τους αριθμούς A, B . (Μονάδες 10)

2.4316.

Αν είναι $A = 2 - \sqrt{3}$, $B = 2 + \sqrt{3}$, τότε:

- α) Να αποδείξετε ότι $A \cdot B = 1$. (Μονάδες 12)
 β) Να υπολογίσετε την τιμή της παράστασης $\Pi = A^2 + B^2$. (Μονάδες 13)

2.8173.

Στον πίνακα της τάξης σας είναι γραμμένες οι παρακάτω πληροφορίες (προσεγγίσεις):

$$\sqrt{2} \cong 1,41$$

$$\sqrt{3} \cong 1,73$$

$$\sqrt{5} \cong 2,24$$

$$\sqrt{7} \cong 2,64$$

- α) Να επιλέξετε έναν τρόπο, ώστε να αξιοποιήσετε τα παραπάνω δεδομένα (όποια θεωρείτε κατάλληλα) και να υπολογίσετε με προσέγγιση εκατοστού τους αριθμούς $\sqrt{20}, \sqrt{40}, \sqrt{80}$ (Μονάδες 12)
 β) Αν δεν υπήρχαν στον πίνακα οι προσεγγιστικές τιμές των ριζών πώς θα μπορούσατε να υπολογίσετε την τιμή της παράστασης $\frac{3 \cdot \sqrt{20} + \sqrt{80}}{\sqrt{45} - \sqrt{5}}$; (Μονάδες 13)

Εξισώσεις

Εξισώσεις 1^{ου} βαθμού

2ο θέμα

2.485.

Δίνεται η εξίσωση $\lambda \cdot x = x + \lambda^2 - 1$, με παράμετρο $\lambda \in \mathbb{R}$.

α) Να αποδείξετε ότι η παραπάνω εξίσωση γράφεται ισοδύναμα:

$$(\lambda - 1)x = (\lambda - 1)(\lambda + 1), \lambda \in \mathbb{R} \quad (\text{Μονάδες } 8)$$

β) Να βρείτε τις τιμές του λ για τις οποίες η παραπάνω εξίσωση έχει ακριβώς μία λύση την οποία και να βρείτε. (Μονάδες 8)

γ) Για ποια τιμή του λ η παραπάνω εξίσωση είναι ταυτότητα στο σύνολο των πραγματικών αριθμών; Να αιτιολογήσετε την απάντησή σας. (Μονάδες 9)

2.507.

Δίνεται η εξίσωση: $(\lambda^2 - 9)x = \lambda^2 - 3\lambda$, με παράμετρο $\lambda \in \mathbb{R}$ (1)

α) Επιλέγοντας τρεις διαφορετικές πραγματικές τιμές για το λ , να γράψετε τρεις εξισώσεις. (Μονάδες 6)

β) Να προσδιορίσετε τις τιμές του $\lambda \in \mathbb{R}$, ώστε η (1) να έχει μία και μοναδική λύση. (Μονάδες 9)

γ) Να βρείτε την τιμή του $\lambda \in \mathbb{R}$, ώστε η μοναδική λύση της (1) να ισούται με 4. (Μονάδες 10)

2.1055.

Δίνεται η εξίσωση: $(\lambda^2 - 1)x = (\lambda + 1)(\lambda + 2)$, με παράμετρο $\lambda \in \mathbb{R}$

α) Να λύσετε την εξίσωση για $\lambda = 1$ και για $\lambda = -1$. (Μονάδες 12)

β) Για ποιες τιμές του λ η εξίσωση έχει μοναδική λύση; Να αιτιολογήσετε την απάντησή σας. (Μονάδες 13)

2.2702.

Δίνονται οι παραστάσεις: $A = |2x - 4|$ και $B = |x - 3|$, όπου ο x είναι πραγματικός αριθμός.

α) Για κάθε $2 \leq x < 3$ να αποδείξετε ότι $A + B = x - 1$. (Μονάδες 16)

β) Υπάρχει $x \in [2, 3)$ ώστε να ισχύει $A + B = 2$; Να αιτιολογήσετε την απάντησή σας. (Μονάδες 9)

2.3382.

Δίνεται η παράσταση: $A = \frac{\sqrt{3}}{\sqrt{5}-\sqrt{3}} + \frac{\sqrt{5}}{\sqrt{5}+\sqrt{3}}$

α) Να δείξετε ότι: $A = 4$.

(Μονάδες 12)

β) Να λύσετε την εξίσωση: $|x + A| = 1$.

(Μονάδες 13)

2.4302

Δίνεται η εξίσωση: $(\alpha + 3)x = \alpha^2 - 9$, με παράμετρο $\alpha \in \mathbb{R}$.

α) Να λύσετε την εξίσωση στις παρακάτω περιπτώσεις:

i) όταν $\alpha = 1$

(Μονάδες 5)

ii) όταν $\alpha = -3$

(Μονάδες 8)

β) Να βρείτε τις τιμές του α , για τις οποίες η εξίσωση έχει μοναδική λύση και να προσδιορίσετε τη λύση αυτή.

(Μονάδες 12)

Δευτεροβάθμιες εξισώσεις

2ο θέμα

2.481.

Δίνεται η εξίσωση $x^2 - 2\lambda x + 4(\lambda - 1) = 0$, με παράμετρο $\lambda \in \mathbb{R}$

α) Να βρείτε τη διακρίνουσα της εξίσωσης.

(Μονάδες 8)

β) Να αποδείξετε ότι η παραπάνω εξίσωση έχει ρίζες πραγματικές για κάθε

$\lambda \in \mathbb{R}$.

(Μονάδες 8)

γ) Αν x_1, x_2 είναι οι ρίζες της παραπάνω εξίσωσης, τότε να βρείτε για ποια τιμή του λ ισχύει: $x_1 + x_2 = x_1 \cdot x_2$

(Μονάδες 9)

2.483.

α) Να λύσετε την εξίσωση $|2x - 1| = 3$

(Μονάδες 12)

β) Αν α, β με $\alpha < \beta$ είναι οι ρίζες της εξίσωσης του ερωτήματος (α), τότε να

λύσετε την εξίσωση $\alpha x^2 + \beta x + 3 = 0$

(Μονάδες 13)

2.493.

α) Να λύσετε την εξίσωση $|x - 2| = \sqrt{3}$

(Μονάδες 10)

β) Να σχηματίσετε εξίσωση δευτέρου βαθμού με ρίζες, τις ρίζες της εξίσωσης του α) ερωτήματος.

(Μονάδες 15)

2.496.

Δίνεται η εξίσωση $x^2 + 2\lambda x + 4(\lambda - 1) = 0$.

α) Να βρείτε τη διακρίνουσα της εξίσωσης

(Μονάδες 8)

Ασκήσεις και λύσεις θεμάτων Άλγεβρας Τράπεζας Θεμάτων ανά ενότητα

- β) Να αποδείξετε ότι η παραπάνω εξίσωση έχει ρίζες πραγματικές για κάθε $\lambda \in \mathbb{R}$.
(Μονάδες 8)
- γ) Αν x_1, x_2 είναι οι ρίζες της παραπάνω εξίσωσης τότε να βρείτε για ποια τιμή του λ ισχύει $(x_1 + x_2)^2 + x_1 \cdot x_2 + 5 = 0$
(Μονάδες 9)

2.1005.

Δίνονται οι παραστάσεις $A = \frac{1+x}{x-1}$ και $B = \frac{2}{x^2-x}$, όπου ο x είναι

πραγματικός αριθμός.

- α) Να αποδείξετε ότι για να ορίζονται ταυτόχρονα οι παραστάσεις A, B πρέπει:
 $x \neq 1$ και $x \neq 0$. (Μονάδες 12)
- β) Να βρείτε τις τιμές του x για τις οποίες ισχύει $A = B$. (Μονάδες 13)

2.1007.

- α) Να βρείτε τις ρίζες της εξίσωσης: $-2x^2 + 10x = 12$ (Μονάδες 15)
- β) Να λύσετε την εξίσωση: $\frac{-2x^2 + 10x - 12}{x-2} = 0$ (Μονάδες 10)

2.1067.

Δίνεται η παράσταση: $K = \frac{x^2 - 4x + 4}{2x^2 - 3x - 2}$.

- α) Να παραγοντοποιήσετε το τριώνυμο $2x^2 - 3x - 2$ (Μονάδες 10)
- β) Για ποιες τιμές του $x \in \mathbb{R}$ ορίζεται η παράσταση K ; Να αιτιολογήσετε την απάντησή σας. (Μονάδες 7)
- γ) Να απλοποιήσετε την παράσταση K . (Μονάδες 8).

2.1093.

Δίνονται οι αριθμοί: $A = \frac{1}{5+\sqrt{5}}, B = \frac{1}{5-\sqrt{5}}$

- α) Να δείξετε ότι:
- i) $A + B = \frac{1}{2}$ (Μονάδες 8)
- ii) $A \cdot B = \frac{1}{20}$ (Μονάδες 8)
- β) Να κατασκευάσετε μια εξίσωση 2ου βαθμού με ρίζες τους αριθμούς A και B .
(Μονάδες 9)

2.1097.

Δίνεται το τριώνυμο $2x^2 + \lambda x - 5$, όπου $\lambda \in \mathbb{R}$.

- α) Αν μια ρίζα του τριωνύμου είναι ο αριθμός $x_0 = 1$, να προσδιορίσετε την τιμή του λ . (Μονάδες 12)

β) Για $\lambda = 3$, να παραγοντοποιήσετε το τριώνυμο. (Μονάδες 13)

2.1275.

Δίνεται το τριώνυμο $2x^2 + 5x - 1$.

α) Να δείξετε ότι το τριώνυμο έχει δύο άνισες πραγματικές ρίζες (Μονάδες 6)

β) Να βρείτε την τιμή των παραστάσεων: $x_1 + x_2, x_1 \cdot x_2$ και $\frac{1}{x_1} + \frac{1}{x_2}$ (Μονάδες 9)

γ) Να προσδιορίσετε μια εξίσωση 2ου βαθμού που έχει ρίζες τους αριθμούς $\frac{1}{x_1}, \frac{1}{x_2}$ (Μονάδες 10)

2.1281.

Δίνεται το τριώνυμο $-x^2 + (\sqrt{3} - 1)x + \sqrt{3}$

α) Να αποδείξετε ότι η διακρίνουσα του τριωνύμου είναι: $\Delta = (\sqrt{3} + 1)^2$ (Μονάδες 12)

β) Να παραγοντοποιήσετε το τριώνυμο (Μονάδες 13)

2.1282.

α) Να παραγοντοποιήσετε το τριώνυμο $3x^2 - 2x - 1$ (Μονάδες 8)

β) Να βρείτε τις τιμές του x για τις οποίες έχει νόημα η παράσταση:

$A(x) = \frac{x-1}{3x^2 - 2x - 1}$ και στη συνέχεια να την απλοποιήσετε. (Μονάδες 9)

γ) Να λύσετε την εξίσωση: $|A(x)| = 1$ (Μονάδες 8)

2.1298.

Έστω α, β πραγματικοί αριθμοί για τους οποίους ισχύουν: $\alpha + \beta = 2$ και

$$\alpha^2 \beta + \alpha \beta^2 = -30$$

α) Να αποδείξετε ότι: $\alpha \cdot \beta = -15$. (Μονάδες 10)

β) Να κατασκευάσετε εξίσωση δευτέρου βαθμού με ρίζες τους αριθμούς α, β και να τους βρείτε. (Μονάδες 15)

2.1509.

Δίνεται η εξίσωση $x^2 - (\lambda - 1)x + 6 = 0$, (1) με παράμετρο $\lambda \in \mathbb{R}$.

α) Αν η παραπάνω εξίσωση έχει λύση το 1, να βρείτε το λ . (Μονάδες 13)

β) Για $\lambda = 2$ να λύσετε την εξίσωση (1). (Μονάδες 12)

2.3839.

Δίνεται η εξίσωση: $\lambda x^2 - (\lambda - 1)x - 1 = 0$, με παράμετρο $\lambda \neq 0$.

- α) Να βρείτε την τιμή του λ για την οποία η εξίσωση έχει ρίζα τον αριθμό -2 .
(Μονάδες 12)
- β) Να αποδείξετε ότι η εξίσωση έχει πραγματικές ρίζες για κάθε $\lambda \neq 0$.
(Μονάδες 13)

2.3857.

Έστω α, β πραγματικοί αριθμοί για τους οποίους ισχύουν: $\alpha \cdot \beta = 4$ και $\alpha^2 \beta + \alpha \beta^2 = 20$

- α) Να αποδείξετε ότι: $\alpha + \beta = 5$.
(Μονάδες 10)
- β) Να κατασκευάσετε εξίσωση 2ου βαθμού με ρίζες τους αριθμούς α, β και να τους βρείτε.
(Μονάδες 15)

2.3863.

Έστω α, β πραγματικοί αριθμοί για τους οποίους ισχύουν:

$$\alpha + \beta = -1 \text{ και } \alpha^3 \beta + 2\alpha^2 \beta^2 + \alpha \beta^3 = -12$$

- α) Να αποδείξετε ότι: $\alpha \cdot \beta = -12$.
(Μονάδες 10)
- β) Να κατασκευάσετε εξίσωση 2ου βαθμού με ρίζες τους αριθμούς α, β και να τους βρείτε.
(Μονάδες 15)

2.4308.

- α) Να βρείτε για ποιες τιμές του x η παράσταση $\Pi = \frac{2x^2 - 1}{x^2 - x} + \frac{1}{1 - x}$ έχει νόημα πραγματικού αριθμού.
(Μονάδες 10)

β) Για τις τιμές του x που βρήκατε στο α) ερώτημα, να λύσετε την εξίσωση:

$$\frac{2x^2 - 1}{x^2 - x} + \frac{1}{1 - x} = 0 \text{ .} \quad (\text{Μονάδες 15})$$

2.4309.

Δίνεται ορθογώνιο με περίμετρο $\Pi = 20\text{cm}$ και εμβαδό $E = 24\text{cm}^2$.

- α) Να κατασκευάσετε μία εξίσωση 2ου βαθμού που έχει ως ρίζες τα μήκη των πλευρών αυτού του ορθογωνίου.
(Μονάδες 15)
- β) Να βρείτε τα μήκη των πλευρών του ορθογωνίου.
(Μονάδες 10)

2.4310

Δίνονται δύο πραγματικοί αριθμοί α, β τέτοιοι ώστε: $\alpha + \beta = 12$ και

$$\alpha^2 + \beta^2 = 272 \text{ .}$$

- α) Με τη βοήθεια της ταυτότητας $(\alpha + \beta)^2 = \alpha^2 + 2\alpha\beta + \beta^2$, να δείξετε ότι:

$$\alpha \cdot \beta = -64 \text{ .} \quad (\text{Μονάδες 8})$$

Ασκήσεις και λύσεις θεμάτων Άλγεβρας Τράπεζας θεμάτων ανά ενότητα

- β) Να κατασκευάσετε μια εξίσωση 2ου βαθμού που έχει ρίζες τους αριθμούς α, β .
(Μονάδες 10)
- γ) Να προσδιορίσετε τους αριθμούς α, β .
(Μονάδες 7)

2.4313.

Δίνονται οι αριθμοί: $A = \frac{1}{3-\sqrt{7}}$ και $B = \frac{1}{3+\sqrt{7}}$

- α) Να δείξετε ότι: $A+B=3$ και $A \cdot B = \frac{1}{2}$ (Μονάδες 12)
- β) Να κατασκευάσετε μια εξίσωση 2ου βαθμού που έχει ρίζες τους αριθμούς A, B .
(Μονάδες 13)

2.13073.

Το πάτωμα του εργαστηρίου της πληροφορικής ενός σχολείου είναι σχήματος ορθογωνίου με διαστάσεις $(x+1)$ μέτρα και x μέτρα.

- α) Να γράψετε με τη βοήθεια του x την περίμετρο και το εμβαδόν του πατώματος.

(Μονάδες 10)

- β) Αν το εμβαδόν του πατώματος του εργαστηρίου είναι 90 τετραγωνικά μέτρα, να βρείτε τις διαστάσεις του. (Μονάδες 15)



2.13153.

Δίνεται το τριώνυμο: $x^2 - kx - 2$, με $k \in \mathbb{R}$

- α) Να αποδείξετε ότι $\Delta > 0$ για κάθε $k \in \mathbb{R}$, όπου Δ η διακρίνουσα του τριωνύμου.
(Μονάδες 13)

- β) Αν x_1, x_2 είναι οι ρίζες της εξίσωσης $x^2 - 3x - 2 = 0$ (1),

i) Να βρείτε το άθροισμα $S = x_1 + x_2$ και το γινόμενο $P = x_1 \cdot x_2$ των ριζών της (1).

ii) Να κατασκευάσετε εξίσωση 2ου βαθμού που να έχει ρίζες ρ_1, ρ_2 , όπου

$$\rho_1 = 2x_1 \text{ και } \rho_2 = 2x_2. \quad (\text{Μονάδες 12})$$

4ο θέμα

4.1955.

Τέσσερις αθλητές, ο Αργύρης, ο Βασίλης, ο Γιώργος και ο Δημήτρης τερμάτισαν σε έναν αγώνα δρόμου με αντίστοιχους χρόνους (σε λεπτά) t_A, t_B, t_Γ και t_Δ , για τους οποίους ισχύουν οι σχέσεις:

$$t_A < t_B, \quad t_\Gamma = \frac{t_A + 2t_B}{3} \quad \text{και} \quad |t_A - t_\Delta| = |t_B - t_\Delta|.$$

- α) i) Να δείξετε ότι: $t_\Delta = \frac{t_A + t_B}{2}$ (Μονάδες 5)

ii) Να βρείτε τη σειρά με την οποία τερμάτισαν οι αθλητές. Να αιτιολογήσετε την απάντησή σας. (Μονάδες 10)

- β) Δίνεται επιπλέον ότι ισχύει: $t_A + t_B = 6$ και $t_A \cdot t_B = 8$
- i) Να γράψετε μία εξίσωση 2ου βαθμού που έχει ρίζες τους αριθμούς t_A και t_B
(Μονάδες 5)
- ii) Να βρείτε τους χρόνους τερματισμού των τεσσάρων αθλητών.
(Μονάδες 5)

4.2055.

- Δίνεται η εξίσωση: $(\lambda^2 - \lambda) \cdot x^2 - (\lambda^2 - 1) \cdot x + \lambda - 1 = 0$, (1) με παράμετρο $\lambda \in \mathbb{R}$
- α) Να βρεθούν οι τιμές του $\lambda \in \mathbb{R}$, για τις οποίες η (1) είναι εξίσωση 2ου βαθμού.
(Μονάδες 6)
- β) Να αποδείξετε ότι για τις τιμές του $\lambda \in \mathbb{R}$ που βρήκατε στο (α) ερώτημα η (1) παίρνει τη μορφή: $\lambda x^2 - (\lambda + 1)x + 1 = 0$
(Μονάδες 6)
- γ) Να αποδείξετε ότι για τις τιμές του $\lambda \in \mathbb{R}$ που βρήκατε στο (α) ερώτημα η (1) έχει δυο ρίζες πραγματικές και άνισες.
(Μονάδες 7)
- δ) Να προσδιορίσετε τις ρίζες της (1), αν αυτή είναι 2ου βαθμού.
(Μονάδες 6)

4.2332.

- Δίνεται η εξίσωση $x^2 - 4x + 2 - \lambda^2 = 0$ (1) με παράμετρο $\lambda \in \mathbb{R}$.
- α) Να αποδείξετε ότι, για οποιαδήποτε τιμή του $\lambda \in \mathbb{R}$, η (1) έχει δύο ρίζες άνισες.
(Μονάδες 10)
- β) Αν x_1 και x_2 είναι οι ρίζες της εξίσωσης (1):
- i) Να βρείτε το $S = x_1 + x_2$.
- ii) Να βρείτε το $P = x_1 \cdot x_2$ ως συνάρτηση του πραγματικού αριθμού λ .
(Μονάδες 5)
- γ) Αν η μία ρίζα της εξίσωσης (1) είναι ο αριθμός $2 + \sqrt{3}$ τότε:
- i) να αποδείξετε ότι η άλλη ρίζα της εξίσωσης (1) είναι ο αριθμός $2 - \sqrt{3}$.
- ii) να βρείτε το λ .
(Μονάδες 10)

4.4551.

- Δίνεται το τριώνυμο: $\lambda x^2 - (\lambda^2 + 1)x + \lambda$, $\lambda \in \mathbb{R} - \{0\}$
- α) Να βρείτε τη διακρίνουσα Δ του τριωνύμου και να αποδείξετε ότι το τριώνυμο έχει ρίζες πραγματικές για κάθε $\lambda \in \mathbb{R} - \{0\}$
(Μονάδες 8)
- β) Αν x_1, x_2 είναι οι ρίζες του τριωνύμου, να εκφράσετε το άθροισμα $S = x_1 + x_2$ συναρτήσει του $\lambda \neq 0$ και να βρείτε την τιμή του γινομένου $P = x_1 \cdot x_2$ των ριζών
(Μονάδες 5)
- γ) Αν $\lambda < 0$, τότε:
- i) το παραπάνω τριώνυμο έχει ρίζες θετικές ή αρνητικές; Να αιτιολογήσετε την απάντησή σας.
(Μονάδες 6)
- ii) να αποδείξετε ότι $|x_1 + x_2| \geq 2x_1x_2$, όπου x_1, x_2 είναι οι ρίζες του παραπάνω τριωνύμου.
(Μονάδες 6)

4.4558.

Δίνεται το τριώνυμο: $f(x) = \lambda x^2 - (\lambda^2 + 1)x + \lambda$, με $\lambda > 0$

- α) Να βρείτε τη διακρίνουσα Δ του τριωνύμου και να αποδείξετε ότι το τριώνυμο έχει ρίζες θετικές για κάθε $\lambda > 0$. (Μονάδες 10)
- β) Αν οι ρίζες του τριωνύμου είναι τα μήκη των πλευρών ενός ορθογωνίου παραλληλογράμμου, τότε:
- i) να βρείτε το εμβαδόν του ορθογωνίου. (Μονάδες 4)
- ii) να βρείτε την περίμετρο Π του ορθογωνίου ως συνάρτηση του λ και να αποδείξετε ότι $\Pi \geq 4$ για κάθε $\lambda > 0$. (Μονάδες 8)
- iii) για την τιμή του λ που η περίμετρος γίνεται ελάχιστη, δηλαδή ίση με 4, τι συμπεραίνετε για το ορθογώνιο; Να αιτιολογήσετε την απάντησή σας. (Μονάδες 3)

4.4654.

- α) Δίνεται η διτετράγωνη εξίσωση: $x^4 - 7x^2 + 12 = 0$
Να δείξετε ότι η εξίσωση αυτή έχει τέσσερις διαφορετικές πραγματικές ρίζες, τις οποίες και να προσδιορίσετε. (Μονάδες 10)
- β) Γενικεύοντας το παράδειγμα του προηγούμενου ερωτήματος, θεωρούμε τη διτετράγωνη εξίσωση: $x^4 + \beta x^2 + \gamma = 0$ (1) με παραμέτρους $\beta, \gamma \in \mathbb{R}$.
Να δείξετε ότι: Αν $\beta < 0$, $\gamma > 0$ και $\beta^2 - 4\gamma > 0$, τότε η εξίσωση (1) έχει τέσσερις διαφορετικές πραγματικές ρίζες. (Μονάδες 15)

4.4659.

Δίνεται η εξίσωση: $\alpha x^2 - 5x + \alpha = 0$, με παράμετρο $\alpha \neq 0$.

- α) Να αποδείξετε ότι αν $|a| \leq \frac{5}{2}$, τότε η εξίσωση έχει ρίζες πραγματικούς αριθμούς, που είναι αντίστροφοι μεταξύ τους. (Μονάδες 10)
- β) Να βρείτε τις λύσεις της εξίσωσης, όταν $\alpha = 2$. (Μονάδες 5)
- γ) Να λύσετε την εξίσωση: $2\left(x + \frac{1}{x}\right)^2 - 5\left(x + \frac{1}{x}\right) + 2 = 0$ (Μονάδες 10)

4.4665.

Δίνεται η εξίσωση: $x^2 - \lambda x - (\lambda^2 + 5) = 0$ (1) με παράμετρο $\lambda \in \mathbb{R}$.

- α) Να βρείτε τη διακρίνουσα Δ της εξίσωσης (1). (Μονάδες 5)
- β) Να αποδείξετε ότι η εξίσωση (1) έχει δυο ρίζες πραγματικές και άνισες για κάθε $\lambda \in \mathbb{R}$. (Μονάδες 10)
- γ) Αν x_1, x_2 είναι οι δύο ρίζες της εξίσωσης (1), να βρεθούν οι τιμές του $\lambda \in \mathbb{R}$ για τις οποίες ισχύει: $(x_1 - 2)(x_2 - 2) = -4$ (Μονάδες 10)

4.4667.

α) Να λύσετε την εξίσωση: $x^2 - 3x - 4 = 0$ (1) (Μονάδες 10)

β) Δίνονται οι ομόσημοι αριθμοί α, β για τους οποίους ισχύει: $\alpha^2 - 3\alpha\beta - 4\beta^2 = 0$.

i) Να αποδείξετε ότι ο αριθμός $\frac{\alpha}{\beta}$ είναι λύση της εξίσωσης (1).

(Μονάδες 7)

ii) Να αιτιολογήσετε γιατί ο α είναι τετραπλάσιος του β .

(Μονάδες 8)

4.4681.

Δίνεται η εξίσωση: $x^2 - x + (\lambda - \lambda^2) = 0$, με παράμετρο $\lambda \in \mathbb{R}$ (1)

α) Να βρείτε τη διακρίνουσα Δ της εξίσωσης και να αποδείξετε ότι η εξίσωση έχει ρίζες πραγματικές για κάθε $\lambda \in \mathbb{R}$. (Μονάδες 10)

β) Για ποια τιμή του λ η εξίσωση (1) έχει δύο ρίζες ίσες; (Μονάδες 6)

γ) Αν $\lambda \neq \frac{1}{2}$ και x_1, x_2 είναι οι ρίζες της παραπάνω εξίσωσης (1), τότε να βρείτε

για ποιες τιμές του λ ισχύει: $d(x_1, x_2) = \frac{1}{d(x_1, x_2)}$ (Μονάδες 9)

4.4833.

Μία υπολογιστική μηχανή έχει προγραμματιστεί έτσι ώστε, όταν εισάγεται σε αυτήν ένας πραγματικός αριθμός x , να δίνει ως εξαγόμενο τον αριθμό λ που δίνεται από τη σχέση: $\lambda = (2x + 5)^2 - 8x$ (1)

α) Αν ο εισαγόμενος αριθμός είναι το -5 , ποιος είναι ο εξαγόμενος; (Μονάδες 6)

β) Αν ο εξαγόμενος αριθμός είναι το 20 , ποιος μπορεί να είναι ο εισαγόμενος; (Μονάδες 6)

γ) Να γράψετε τη σχέση (1) στη μορφή $4x^2 + 12x + (25 - \lambda) = 0$ και στη συνέχεια:

i) να αποδείξετε ότι οποιαδήποτε τιμή και να έχει ο εισαγόμενος αριθμός x , ο εξαγόμενος αριθμός λ δεν μπορεί να είναι ίσος με 5 . (Μονάδες 6)

ii) να προσδιορίσετε τις δυνατές τιμές του εξαγόμενου αριθμού λ . (Μονάδες 7)

4.4835.

Δίνεται η εξίσωση $x^2 - \beta x + \gamma = 0$ με β, γ πραγματικούς αριθμούς.

Αν η παραπάνω εξίσωση έχει δύο ρίζες άνισες για τις οποίες ισχύει $|x_1 + x_2| = 4$, τότε:

α) Να βρείτε τις δυνατές τιμές του β . (Μονάδες 6)

β) Να αποδείξετε ότι $\gamma < 4$. (Μονάδες 7)

γ) Δίνεται επιπλέον η εξίσωση $x^2 - \beta|x| + 3 = 0$ (1)

Να εξετάσετε για ποια από τις τιμές του β που βρήκατε στο (α) ερώτημα, η εξίσωση (1) δεν έχει πραγματικές ρίζες. (Μονάδες 12)

4.4857.

Δίνεται η εξίσωση: $\alpha\beta x^2 - (\alpha^2 + \beta^2)x + \alpha\beta = 0$, όπου α, β δύο θετικοί αριθμοί.

α) Να δείξετε ότι η διακρίνουσα Δ της εξίσωσης είναι: $\Delta = (\alpha^2 - \beta^2)^2$
(Μονάδες 8)

β) Να βρείτε τη σχέση μεταξύ των αριθμών α, β , ώστε η εξίσωση να έχει δυο ρίζες άνισες, τις οποίες να προσδιορίσετε, ως συνάρτηση των α, β .
(Μονάδες 10)

γ) Αν οι ρίζες της εξίσωσης είναι $x_1 = \frac{\alpha}{\beta}$ και $x_2 = \frac{\beta}{\alpha}$, τότε να αποδείξετε ότι:
 $(1+x_1)(1+x_2) \geq 4$. (Μονάδες 7)

4.4903.

Δίνεται η εξίσωση $\lambda x^2 + (2\lambda - 1)x + \lambda - 1 = 0$, με παράμετρο $\lambda \in \mathbb{R} - \{0\}$

α) Να δείξετε ότι η διακρίνουσα Δ της εξίσωσης είναι ανεξάρτητη του λ , δηλαδή σταθερή. (Μονάδες 8)

β) Να προσδιορίσετε τις ρίζες της εξίσωσης συναρτήσει του λ .
(Μονάδες 7)

γ) Να βρείτε για ποιες τιμές του λ η απόσταση των ριζών της εξίσωσης στον άξονα των πραγματικών αριθμών είναι ίση με 2 μονάδες.
(Μονάδες 10)

4.4957.

Δίνεται το τριώνυμο: $\lambda x^2 - (\lambda^2 + 1)x + \lambda$, $\lambda \in \mathbb{R} - \{0\}$

α) Να βρείτε τη διακρίνουσα Δ του τριωνύμου και να αποδείξετε ότι το τριώνυμο έχει ρίζες πραγματικές για κάθε $\lambda \in \mathbb{R} - \{0\}$.
(Μονάδες 8)

β) Αν x_1, x_2 είναι οι ρίζες του τριωνύμου, να εκφράσετε το άθροισμα $S = x_1 + x_2$ συναρτήσει του $\lambda \neq 0$ και να βρείτε την τιμή του γινομένου $P = x_1 \cdot x_2$ των ριζών.
(Μονάδες 5)

γ) Αν $\lambda > 0$, το παραπάνω τριώνυμο έχει ρίζες θετικές ή αρνητικές; Να αιτιολογήσετε την απάντησή σας. (Μονάδες 6)

δ) Για κάθε $\lambda > 0$, αν x_1, x_2 είναι οι ρίζες του παραπάνω τριωνύμου, να

αποδείξτε ότι $\sqrt{x_1 x_2} \leq \frac{x_1 + x_2}{2}$ (Μονάδες 6)

4.4962.

Δίνεται το τριώνυμο: $\lambda x^2 - (\lambda^2 + 1)x + \lambda$, $\lambda \in \mathbb{R} - \{0\}$.

- α) Να βρείτε τη διακρίνουσα Δ του τριωνύμου και να αποδείξετε ότι το τριώνυμο έχει ρίζες πραγματικές για κάθε $\lambda \in \mathbb{R} - \{0\}$. (Μονάδες 8)
- β) Αν x_1, x_2 είναι οι ρίζες του τριωνύμου, να εκφράσετε το άθροισμα $S = x_1 + x_2$ συναρτήσει του $\lambda \neq 0$ και να βρείτε την τιμή του γινομένου $P = x_1 \cdot x_2$ των ριζών. (Μονάδες 5)
- γ) Αν $\lambda > 0$ το παραπάνω τριώνυμο έχει ρίζες θετικές ή αρνητικές; Να αιτιολογήσετε την απάντησή σας. (Μονάδες 6)
- δ) Αν $0 < \lambda \neq 1$ και x_1, x_2 είναι οι ρίζες του παραπάνω τριωνύμου, τότε να συγκρίνετε τους αριθμούς $\frac{x_1 + x_2}{2}$ και 1. (Μονάδες 6)

4.4970.

Δίνεται η εξίσωση: $2x^2 + \lambda x - 36 = 0$ (1) με παράμετρο $\lambda \in \mathbb{R}$

- α) Να δείξετε ότι, για κάθε τιμή του λ , η εξίσωση (1) έχει δύο ρίζες πραγματικές και άνισες. (Μονάδες 8)
- β) Υποθέτουμε τώρα ότι μία από τις ρίζες της εξίσωσης (1) είναι ο αριθμός ρ .
- i) Να δείξετε ότι ο αριθμός $-\rho$ είναι ρίζα της εξίσωσης $2x^2 - \lambda x - 36 = 0$ (Μονάδες 7)
- ii) Να δείξετε ότι:
- $\rho \neq 0$ και
 - ο αριθμός $\frac{1}{\rho}$ είναι ρίζα της εξίσωσης: $-36x^2 + \lambda x + 2 = 0$
- (Μονάδες 4+6=10)

4.4975.

- α) Δίνεται η διτετράγωνη εξίσωση: $x^4 - 8x^2 - 9 = 0$.
Να δείξετε ότι η εξίσωση αυτή έχει δύο μόνο πραγματικές ρίζες, τις οποίες και να προσδιορίσετε. (Μονάδες 10)
- β) Γενικεύοντας το παράδειγμα του προηγούμενου ερωτήματος, θεωρούμε τη διτετράγωνη εξίσωση: $x^4 + \beta x^2 + \gamma = 0$ (1) με παραμέτρους $\beta, \gamma \in \mathbb{R}$.
Να δείξετε ότι: Αν $\gamma < 0$ τότε
- i) $\beta^2 - 4\gamma > 0$ (Μονάδες 3)
- ii) η εξίσωση (1) έχει δύο μόνο διαφορετικές πραγματικές ρίζες. (Μονάδες 12)

4.4992.

- α) Δίνεται ορθογώνιο παραλληλόγραμμο με περίμετρο $\Pi = 34$ cm και διαγώνιο $\delta = 13$ cm

- i) Να δείξετε ότι το εμβαδόν του ορθογωνίου είναι $E = 60 \text{ cm}^2$.
(Μονάδες 5)
- ii) Να κατασκευάσετε μια εξίσωση 2ου βαθμού που να έχει ρίζες τα μήκη των πλευρών του ορθογωνίου.
(Μονάδες 5)
- iii) Να βρείτε τα μήκη των πλευρών του ορθογωνίου.
(Μονάδες 5)
- β) Να εξετάσετε αν υπάρχει ορθογώνιο παραλληλόγραμμο με εμβαδόν 40 cm^2 και διαγώνιο 8 cm .
(Μονάδες 10)

4.5317.

- α) Δίνεται η διτετράγωνη εξίσωση: $x^4 - 9x^2 + 20 = 0$
Να δείξετε ότι η εξίσωση αυτή έχει τέσσερις διαφορετικές πραγματικές ρίζες, τις οποίες και να προσδιορίσετε.
(Μονάδες 10)
- β) Να κατασκευάσετε μία διτετράγωνη εξίσωση της μορφής $x^4 + \beta x^2 + \gamma = 0$, η οποία να έχει δύο μόνο διαφορετικές πραγματικές ρίζες.
Να αποδείξετε τον ισχυρισμό σας λύνοντας την εξίσωση που κατασκευάσατε.
(Μονάδες 15)

4.6223.

- Δίνεται η εξίσωση: $x^2 - 5\lambda x - 1 = 0$, με παράμετρο $\lambda \in \mathbb{R}$
- α) Να αποδείξετε ότι, για κάθε $\lambda \in \mathbb{R}$, η εξίσωση έχει δύο ρίζες πραγματικές και άνισες.
(Μονάδες 7)
- β) Αν x_1, x_2 είναι οι ρίζες της παραπάνω εξίσωσης, τότε:
- i) Να προσδιορίσετε τις τιμές του $\lambda \in \mathbb{R}$, για τις οποίες ισχύει:
 $(x_1 + x_2)^2 - 18 - 7(x_1 \cdot x_2)^{24} = 0$.
(Μονάδες 9)
- ii) Για $\lambda = 1$, να βρείτε την τιμή της παράστασης: $x_1^2 x_2 - 3x_1 + 4 - 3x_2 + x_1 x_2^2$.
(Μονάδες 9)

4.6224.

- Οι πλευρές x_1, x_2 ενός ορθογωνίου παραλληλογράμμου είναι οι ρίζες της εξίσωσης:
 $x^2 - 4\left(\lambda + \frac{1}{\lambda}\right)x + 16 = 0, \lambda \in (0, 4)$.
- α) Να βρείτε:
- i) την περίμετρο Π του ορθογωνίου συναρτήσει του λ .
(Μονάδες 6)
- ii) το εμβαδόν E του ορθογωνίου.
(Μονάδες 6)
- β) Να αποδείξετε ότι $\Pi \geq 16$, για κάθε $\lambda \in (0, 4)$.
(Μονάδες 7)
- γ) Για ποια τιμή του λ η περίμετρος Π του ορθογωνίου γίνεται ελάχιστη, δηλαδή ίση με 16; Τι μπορείτε να πείτε τότε για το ορθογώνιο;
(Μονάδες 6)

4.6226.

Οι πλευρές x_1, x_2 ενός ορθογωνίου παραλληλογράμμου είναι οι ρίζες της εξίσωσης $x^2 - 2x + \lambda(2 - \lambda) = 0$ με $\lambda \in (0, 2)$.

α) Να βρείτε:

i) την περίμετρο Π του ορθογωνίου. (Μονάδες 6)

ii) το εμβαδόν E του ορθογωνίου συναρτήσει του λ . (Μονάδες 6)

β) Να αποδείξετε ότι $E \leq 1$, για κάθε $\lambda \in (0, 2)$ (Μονάδες 7)

γ) Για ποια τιμή του λ το εμβαδόν E του ορθογωνίου γίνεται μέγιστο, δηλαδή ίσο με 1; Τι μπορείτε να πείτε τότε για το ορθογώνιο;

(Μονάδες 6)

4.7510.

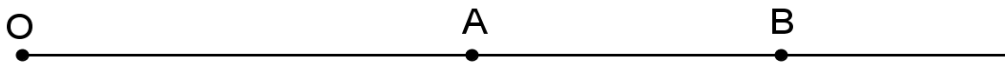
Τα σπίτια τεσσάρων μαθητών, της Άννας, του Βαγγέλη, του Γιώργου και της Δήμητρας βρίσκονται πάνω σε έναν ευθύγραμμο δρόμο, ο οποίος ξεκινάει από το σχολείο τους. Οι αποστάσεις των τεσσάρων σπιτιών από το σχολείο, s_A, s_B, s_Γ , και s_Δ αντίστοιχα, ικανοποιούν τις σχέσεις:

- $s_A < s_B$

- $s_\Gamma = \frac{s_A + 3s_B}{4}$ και

- $|s_\Delta - s_A| = |s_\Delta - s_B|$

Στον παρακάτω άξονα, το σχολείο βρίσκεται στο σημείο O και τα σημεία A, B , παριστάνουν τις θέσεις των σπιτιών της Άννας και του Βαγγέλη αντίστοιχα.



α) Να τοποθετήσετε πάνω στον άξονα τα σημεία Γ και Δ , που παριστάνουν τις θέσεις των σπιτιών του Γιώργου και της Δήμητρας. Να αιτιολογήσετε την απάντησή σας. (Μονάδες 12)

β) Αν επιπλέον, οι τιμές των αποστάσεων s_A, s_B σε Km ικανοποιούν τις σχέσεις

$$s_A + s_B = 1,4 \text{ και } s_A \cdot s_B = 0,45 \text{ τότε:}$$

i) Να κατασκευάσετε μια εξίσωση 2ου βαθμού που να έχει ρίζες τους αριθμούς s_A, s_B (Μονάδες 6)

ii) Να υπολογίσετε τις αποστάσεις s_A, s_B, s_Γ , και s_Δ . (Μονάδες 7)

4.7515.

Δίνονται η εξίσωση: $x^2 - 2x + \lambda = 0$, με παράμετρο $\lambda < 1$.

α) Να αποδείξετε ότι η εξίσωση έχει δύο ρίζες x_1, x_2 διαφορετικές μεταξύ τους (Μονάδες 6)

β) Να αποδείξετε ότι $x_1 + x_2 = 2$ (Μονάδες 4)

γ) Αν για τις ρίζες x_1, x_2 ισχύει επιπλέον $|x_1 - 2| = |x_2 + 2|$, τότε :

i) Να δείξετε ότι $x_1 - x_2 = 4$ (Μονάδες 7)

ii) Να προσδιορίσετε τις ρίζες x_1, x_2 την τιμή του λ . (Μονάδες 8)

4.7516.

Δίνονται η εξίσωση: $\alpha x^2 - (\alpha^2 - 1)x - \alpha = 0$, με παράμετρο $\alpha \neq 0$.

α) Να αποδείξετε ότι η διακρίνουσα της εξίσωσης είναι: $\Delta = (\alpha^2 + 1)^2$. (Μονάδες 5)

β) Να αποδείξετε ότι οι ρίζες της εξίσωσης είναι: $p_1 = \alpha$ και $p_2 = -\frac{1}{\alpha}$. (Μονάδες 10)

γ) Να βρεθούν οι τιμές του α ώστε: $|p_1 - p_2| = 2$. (Μονάδες 10)

4.7940.

α) Να λύσετε τις εξισώσεις $3x^2 - 14x + 8 = 0$ (1) και $8x^2 - 14x + 3 = 0$ (2).

(Μονάδες 10)

β) Ένας μαθητής παρατήρησε ότι οι ρίζες της εξίσωσης (2) είναι οι αντίστροφοι των ριζών της εξίσωσης (1) και ισχυρίστηκε ότι το ίδιο θα ισχύει για οποιοδήποτε ζευγάρι εξισώσεων της μορφής: $\alpha x^2 + \beta x + \gamma = 0$ (3) και $\gamma x^2 + \beta x + \alpha = 0$ (4), με $\alpha \cdot \gamma \neq 0$.

Αποδείξτε τον ισχυρισμό του μαθητή, δείχνοντας ότι:

Αν ο αριθμός ρ είναι ρίζα της εξίσωσης (3) και $\alpha \cdot \gamma \neq 0$, τότε

i) $\rho \neq 0$ και

(Μονάδες 5)

ii) ο $\frac{1}{\rho}$ επαληθεύει την εξίσωση (4).

(Μονάδες 10)

4.13078.

Δίνεται η εξίσωση $(8 - \lambda)x^2 - 2(\lambda - 2)x + 1 = 0$ με παράμετρο $\lambda \in \mathbb{R}$.

α) Να βρείτε τη τιμή του λ ώστε η εξίσωση να είναι 1ου βαθμού.

(Μονάδες 5)

β) Αν η εξίσωση είναι 2ου βαθμού, να βρείτε τις τιμές του λ ώστε αυτή να έχει μια διπλή ρίζα. Για τις τιμές του λ που βρήκατε, να προσδιορίσετε τη διπλή ρίζα της εξίσωσης.

(Μονάδες 10)

γ) Για τις τιμές του λ που βρήκατε στο ερώτημα (β), να δείξετε ότι το τριώνυμο $(8 - \lambda)x^2 - 2(\lambda - 2)x + 1$ είναι μη αρνητικό, για κάθε πραγματικό αριθμό x .

(Μονάδες 10)

Ανισώσεις 1ου βαθμού

2ο θέμα

2.489

- α) Να λύσετε την ανίσωση $|x - 5| < 2$ (Μονάδες 8)
- β) Να λύσετε την ανίσωση $|2 - 3x| > 5$ (Μονάδες 8)
- γ) Να παραστήσετε τις λύσεις των δυο προηγούμενων ανισώσεων στον ίδιο άξονα των πραγματικών αριθμών. Με τη βοήθεια του άξονα, να προσδιορίσετε το σύνολο των κοινών τους λύσεων και να το αναπαραστήσετε με διάστημα ή ένωση διαστημάτων. (Μονάδες 9)

2.491.

Δίνονται οι ανισώσεις: $3x - 1 < x + 9$ και $2 - \frac{x}{2} \leq x + \frac{1}{2}$.

- α) Να βρείτε τις λύσεις τους. (Μονάδες 15)
- β) Να βρείτε το σύνολο των κοινών τους λύσεων. (Μονάδες 10)

2.503

- α) Να λύσετε την ανίσωση: $\left|x - \frac{1}{2}\right| < 4$ (Μονάδες 9)
- β) Να λύσετε την ανίσωση: $|x + 5| \geq 3$ (Μονάδες 9)
- γ) Να βρείτε τις κοινές λύσεις των ανισώσεων των ερωτημάτων (α) και (β) με χρήση του άξονα των πραγματικών αριθμών και να τις γράψετε με τη μορφή διαστήματος. (Μονάδες 7)

2.505.

- α) Να λύσετε την εξίσωση: $|2x - 4| = 3|x - 1|$ (Μονάδες 9)
- β) Να λύσετε την ανίσωση: $|3x - 5| > 1$ (Μονάδες 9)
- γ) Είναι οι λύσεις της εξίσωσης του (α) ερωτήματος και λύσεις της ανίσωσης του (β) ερωτήματος; Να αιτιολογήσετε την απάντησή σας. (Μονάδες 7)

2.1039.

- α) Να λύσετε την ανίσωση $|x - 1| \geq 5$. (Μονάδες 8)
- β) Να βρείτε τους αριθμούς x που απέχουν από το 5 απόσταση μικρότερη του 3. (Μονάδες 9)
- γ) Να βρείτε τις κοινές λύσεις των (α) και (β). (Μονάδες 8)

2.1077.

- α) Να λύσετε την ανίσωση: $|x - 5| < 4$. (Μονάδες 10)

Ασκήσεις και λύσεις θεμάτων Άλγεβρας Τράπεζας θεμάτων ανά ενότητα

β) Αν κάποιος αριθμός α επαληθεύει την παραπάνω ανίσωση, να αποδείξετε ότι:

$$\frac{1}{9} < \frac{1}{\alpha} < 1 \quad (\text{Μονάδες } 15)$$

2.1278.

Δίνεται πραγματικός αριθμός x , για τον οποίο ισχύει: $d(x, -2) < 1$.

Να δείξετε ότι:

α) $-3 < x < -1$. (Μονάδες 10)

β) $x^2 + 4x + 3 < 0$. (Μονάδες 15)

2.1305.

α) Να λύσετε την ανίσωση $|x + 4| \geq 3$ (Μονάδες 12)

β) Αν $\alpha \geq -1$, να γράψετε την παράσταση $A = \left| |\alpha + 4| - 3 \right|$ χωρίς απόλυτες τιμές.

Να αιτιολογήσετε το συλλογισμό σας (Μονάδες 13)

2.1533.

Θεωρούμε την εξίσωση $x^2 + 2x + \lambda - 2 = 0$, με παράμετρο $\lambda \in \mathbb{R}$.

α) Να βρείτε για ποιες τιμές του λ η εξίσωση έχει πραγματικές ρίζες. (Μονάδες 10)

β) Στην περίπτωση που η εξίσωση έχει δυο ρίζες x_1, x_2 , να προσδιορίσετε το λ

ώστε να ισχύει: $x_1 x_2 - 2(x_1 + x_2) = 1$ (Μονάδες 15)

2.3847.

Δίνεται η εξίσωση $(\lambda + 2)x^2 + 2\lambda x + \lambda - 1 = 0$, με παράμετρο $\lambda \neq -2$.

Να βρείτε τις τιμές του λ για τις οποίες:

α) η εξίσωση έχει δυο ρίζες πραγματικές και άνισες. (Μονάδες 13)

β) το άθροισμα των ριζών της εξίσωσης είναι ίσο με 2. (Μονάδες 12)

2.4305.

α) Να λύσετε τις ανισώσεις και να παραστήσετε τις λύσεις τους στον άξονα των πραγματικών αριθμών:

i) $|2x - 3| \leq 5$ (Μονάδες 9)

ii) $|2x - 3| \geq 1$ (Μονάδες 9)

β) Να βρείτε τις τιμές του x για τις οποίες συναληθεύουν οι παραπάνω ανισώσεις. (Μονάδες 7)

2.4306.

α) Να λύσετε την εξίσωση: $2x^2 - x - 6 = 0$ (1) (Μονάδες 9)

β) Να λύσετε την ανίσωση: $|x - 1| < 2$ (2) (Μονάδες 9)

γ) Να εξετάσετε αν υπάρχουν τιμές του x που ικανοποιούν ταυτόχρονα τις σχέσεις (1) και (2). (Μονάδες 7)

2.4317.

Δίνεται η εξίσωση $(\lambda + 2)x^2 + 2\lambda x + \lambda - 1 = 0$, με παράμετρο $\lambda \neq -2$.

- α) Να βρείτε τις τιμές του λ για τις οποίες η εξίσωση έχει δυο ρίζες πραγματικές και άνισες. (Μονάδες 12)
- β) Αν x_1, x_2 είναι οι ρίζες της παραπάνω εξίσωσης να βρείτε το λ ώστε $x_1 x_2 = -3$ (Μονάδες 13)

4ο θέμα

4.1890.

Δίνεται η εξίσωση $(\lambda + 2)x^2 + (2\lambda + 3)x + \lambda - 2 = 0$ (1), με παράμετρο $\lambda \neq -2$.

- α) Να δείξετε ότι η διακρίνουσα της εξίσωσης (1) είναι: $\Delta = 12\lambda + 25$ (Μονάδες 6)
- β) Να βρείτε τις τιμές του $\lambda \neq -2$, ώστε η εξίσωση (1) να έχει δύο ρίζες πραγματικές και άνισες. (Μονάδες 7)
- γ) Να εκφράσετε ως συνάρτηση του λ το άθροισμα των ριζών $S = x_1 + x_2$ και το γινόμενο των ριζών $P = x_1 x_2$. (Μονάδες 4)
- δ) Να εξετάσετε αν υπάρχει τιμή του λ ώστε για τις ρίζες x_1, x_2 της εξίσωσης (1) να ισχύει η σχέση: $(x_1 + x_2 - 1)^2 + (x_1 x_2 + 3)^2 = 0$ (Μονάδες 8)

4.2081.

Δίνεται η εξίσωση $\lambda x^2 + 2(\lambda - 1)x + \lambda - 2 = 0$, (1) με παράμετρο $\lambda \in \mathbb{R}$.

- α) Να λύσετε την εξίσωση όταν $\lambda = 0$. (Μονάδες 5)
- β) Έστω $\lambda \neq 0$.
- i. Να αποδείξετε ότι η εξίσωση (1) έχει ρίζες πραγματικές και άνισες, τις οποίες στη συνέχεια να βρείτε. (Μονάδες 10)
- ii. Αν $x_1 = -1$ και $x_2 = -1 + \frac{2}{\lambda}$ είναι οι δυο ρίζες της εξίσωσης (1), να προσδιορίσετε τις τιμές του λ , για τις οποίες ισχύει $|x_1 - x_2| > 1$. (Μονάδες 10)

4.2238.

Δίνεται η εξίσωση $x^2 - 2\lambda x + \lambda^2 - 1 = 0$, με παράμετρο $\lambda \in \mathbb{R}$.

- α) Να δείξετε ότι για κάθε $\lambda \in \mathbb{R}$ η εξίσωση έχει δυο άνισες ρίζες. (Μονάδες 6)
- β) Να βρείτε τις ρίζες της εξίσωσης, για κάθε $\lambda \in \mathbb{R}$. (Μονάδες 6)
- γ) Να βρείτε για ποιες τιμές του πραγματικού αριθμού λ , οι δυο άνισες ρίζες της εξίσωσης ανήκουν στο διάστημα $(-2, 4)$. (Μονάδες 13)

4.4946.

- α) Να λύσετε την ανίσωση: $|x - 3| \leq 5$ (Μονάδες 7)
- β) Να απεικονίσετε το σύνολο των λύσεων της ανίσωσης αυτής πάνω στον άξονα των πραγματικών αριθμών και να ερμηνεύσετε το αποτέλεσμα, με βάση τη γεωμετρική σημασία της παράστασης $|x - 3|$ (Μονάδες 5)
- γ) Να βρείτε όλους τους ακέραιους αριθμούς x που ικανοποιούν την ανίσωση $|x - 3| \leq 5$ (Μονάδες 5)
- δ) Να βρείτε το πλήθος των ακέραιων αριθμών x που ικανοποιούν την ανίσωση $||x| - 3| \leq 5$. Να αιτιολογήσετε την απάντησή σας. (Μονάδες 8)

4.4952.

- α) Θεωρούμε την εξίσωση $x^2 + 2x + 3 = \alpha$, με παράμετρο $\alpha \in \mathbb{R}$.
- i) Να βρείτε για ποιες τιμές του α η εξίσωση $x^2 + 2x + 3 = \alpha$ έχει δυο ρίζες πραγματικές και άνισες. (Μονάδες 6)
- ii) Να βρείτε την τιμή του α ώστε η εξίσωση να έχει διπλή ρίζα, την οποία και να προσδιορίσετε. (Μονάδες 6)
- β) Δίνεται το τριώνυμο $f(x) = x^2 + 2x + 3$, $x \in \mathbb{R}$.
- i) Να αποδείξετε ότι $f(x) \geq 2$, για κάθε $x \in \mathbb{R}$ (Μονάδες 7)
- ii) Να λύσετε την ανίσωση $\sqrt{f(x) - 2} \leq 2$ (Μονάδες 6)

4.8443.

- α) Να βρείτε τους πραγματικούς αριθμούς x για τους οποίους ισχύει $|x - 4| < 2$. (Μονάδες 10)
- β) Θεωρούμε πραγματικό αριθμό x που η απόστασή του από το 4 στον άξονα των πραγματικών αριθμών είναι μικρότερη από 2.
- i) Να αποδείξετε ότι η απόσταση του τριπλάσιου του αριθμού αυτού από το 4 είναι μεγαλύτερη του 2 και μικρότερη του 14. (Μονάδες 5)
- ii) Να βρείτε μεταξύ ποιων ορίων περιέχεται η τιμή της απόστασης του $3x$ από το 19. (Μονάδες 10)

4.19364.

Δίνεται το τριώνυμο $x^2 - (\alpha + 1)x + 4 + \alpha$, $\alpha \in \mathbb{R}$

- α) Να αποδείξετε ότι η διακρίνουσα του τριωνύμου είναι: $\Delta = (\alpha - 1)^2 - 16$. (Μονάδες 5)
- β) Να βρείτε για ποιες τιμές του α το τριώνυμο έχει ρίζες πραγματικές και άνισες. (Μονάδες 10)
- γ) Αν το τριώνυμο έχει ρίζες x_1, x_2 , τότε:
- i) Να εκφράσετε το άθροισμα $S = x_1 + x_2$ και το γινόμενο $P = x_1 \cdot x_2$ των ριζών του συναρτήσεως του α (Μονάδες 2)
- ii) Να αποδείξετε ότι: $d(x_1, 1) \cdot d(x_2, 1) = 4$ (Μονάδες 8)

Δευτεροβάθμιες ανισώσεις

2ο θέμα

2.478.

Δίνεται η εξίσωση: $x^2 - \lambda x + (\lambda^2 + \lambda - 1) = 0$ (1), με παράμετρο $\lambda \in \mathbb{R}$.

- α) Να προσδιορίσετε τον πραγματικό αριθμό λ , ώστε η εξίσωση (1) να έχει ρίζες πραγματικές. (Μονάδες 12)
- β) Να λύσετε την ανίσωση: $S^2 - P - 2 \geq 0$, όπου S και P είναι αντίστοιχα το άθροισμα και το γινόμενο των ριζών της (1). (Μονάδες 13)

2.484.

- α) Να λύσετε τις ανισώσεις: $|2x - 5| \leq 3$ και $2x^2 - x - 1 \geq 0$ (Μονάδες 16)
- β) Να βρείτε τις κοινές λύσεις των ανισώσεων του ερωτήματος α). (Μονάδες 9)

2.490.

Δίνεται το τριώνυμο $2x^2 - 3x + 1$.

- α) Να βρείτε τις ρίζες του. (Μονάδες 10)
- β) Να βρείτε τις τιμές του $x \in \mathbb{R}$ για τις οποίες: $2x^2 - 3x + 1 < 0$ (Μονάδες 5)
- γ) Να εξετάσετε αν οι αριθμοί $\frac{1}{\sqrt{2}}$ και $\frac{\sqrt{3}}{2}$ είναι λύσεις της ανίσωσης $2x^2 - 3x + 1 < 0$ (Μονάδες 10)

2.498.

- α) Να λύσετε την εξίσωση: $\frac{|x+1|}{3} - \frac{|x+1|+4}{5} = \frac{2}{3}$. (Μονάδες 9)
- β) Να λύσετε την ανίσωση: $-x^2 + 2x + 3 \leq 0$ (Μονάδες 9)
- γ) Να εξετάσετε αν οι λύσεις της εξίσωσης του (α) ερωτήματος είναι και λύσεις της ανίσωσης του (β) ερωτήματος. (Μονάδες 7)

2.1277.

Δίνονται οι ανισώσεις: $-x^2 + 5x - 6 < 0$ (1) και $x^2 - 16 \leq 0$ (2).

- α) Να βρεθούν οι λύσεις των ανισώσεων (1), (2). (Μονάδες 12)
- β) Να παρασταθούν οι λύσεις των ανισώσεων (1) και (2) πάνω στον άξονα των πραγματικών αριθμών και να βρεθούν οι κοινές λύσεις των παραπάνω ανισώσεων. (Μονάδες 13)

2.1288.

- α) Να λύσετε την ανίσωση: $x^2 - 10x + 21 < 0$ (Μονάδες 12)
- β) Δίνεται η παράσταση: $A = |x - 3| + |x^2 - 10x + 21|$

- i) Για $3 < x < 7$, να δείξετε ότι: $A = -x^2 + 11x - 24$ (Μονάδες 8)
 ii) Να βρείτε τις τιμές του $x \in (3, 7)$, για τις οποίες ισχύει $A = 6$. (Μονάδες 5)

2.1297.

- α) Να λύσετε την ανίσωση: $3x^2 - 4x + 1 \leq 0$. (Μονάδες 12)
 β) Αν α, β δυο αριθμοί που είναι λύσεις της παραπάνω ανίσωσης, να αποδείξετε ότι ο αριθμός $\frac{3\alpha + 6\beta}{9}$ είναι επίσης λύση της ανίσωσης. (Μονάδες 13)

2.1512.

- α) Να λυθεί η εξίσωση: $x^2 - x - 2 = 0$ (Μονάδες 8)
 β) Να λυθεί η ανίσωση: $x^2 - x - 2 > 0$ και να παραστήσετε το σύνολο λύσεων της στον άξονα των πραγματικών αριθμών. (Μονάδες 12)
 γ) Να τοποθετήσετε το $-\frac{4}{3}$ στον άξονα των πραγματικών αριθμών. Είναι το $-\frac{4}{3}$ λύση της ανίσωσης του ερωτήματος (β); Να αιτιολογήσετε την απάντησή σας. (Μονάδες 5)

2.1544.

- α) Να αποδείξετε ότι $x^2 + 4x + 5 > 0$, για κάθε πραγματικό αριθμό x . (Μονάδες 10)
 β) Να γράψετε χωρίς απόλυτες τιμές την παράσταση: $B = |x^2 + 4x + 5| - |x^2 + 4x + 4|$. (Μονάδες 15)

2.3380.

- Δίνεται το τριώνυμο: $f(x) = 3x^2 + 9x - 12$, $x \in \mathbb{R}$
 α) Να λύσετε την ανίσωση $f(x) \leq 0$ και να παραστήσετε το σύνολο των λύσεων της στον άξονα των πραγματικών αριθμών. (Μονάδες 13)
 β) Να ελέγξετε αν ο αριθμός $\sqrt[3]{2}$ είναι λύση της ανίσωσης του ερωτήματος (α).
 Να αιτιολογήσετε την απάντησή σας. (Μονάδες 12)

4ο θέμα

4.1874

- Δίνεται η εξίσωση: $x^2 - 2(\lambda - 1)x + \lambda + 5 = 0$ (1), με παράμετρο $\lambda \in \mathbb{R}$.
 α) Να δείξετε ότι η διακρίνουσα της εξίσωσης (1) είναι: $\Delta = 4\lambda^2 - 12\lambda - 16$. (Μονάδες 7)
 β) Να βρείτε τις τιμές του $\lambda \in \mathbb{R}$, ώστε η εξίσωση να έχει δύο ρίζες πραγματικές και άνισες. (Μονάδες 10)
 γ) Αν η εξίσωση (1) έχει ρίζες τους αριθμούς x_1, x_2 και $d(x_1, x_2)$ είναι η

απόσταση των x_1, x_2 στον άξονα των πραγματικών αριθμών, να βρείτε για ποιες τιμές του λ ισχύει: $d(x_1, x_2) = \sqrt{24}$ (Μονάδες 8)

4.2244.

Δίνονται οι ανισώσεις: $|x - 2| < 3$ και $x^2 - 2x - 8 \leq 0$.

α) Να βρείτε τις λύσεις τους. (Μονάδες 10)

β) Να δείξετε ότι οι ανισώσεις συναληθεύουν για $x \in (-1, 4]$. (Μονάδες 5)

γ) Αν οι αριθμοί ρ_1 και ρ_2 ανήκουν στο σύνολο των κοινών λύσεων των δυο ανισώσεων, να δείξετε ότι και ο αριθμός $\frac{\rho_1 + \rho_2}{2}$ είναι κοινή τους λύση. (Μονάδες 10)

4.2255.

Δίνονται οι ανισώσεις: $2 \leq |x| \leq 3$ και $x^2 - 4x < 0$.

α) Να βρείτε τις λύσεις τους. (Μονάδες 10)

β) Να δείξετε ότι οι ανισώσεις συναληθεύουν για $x \in [2, 3]$. (Μονάδες 5)

γ) Αν οι αριθμοί ρ_1 και ρ_2 ανήκουν στο σύνολο των κοινών λύσεων των δυο ανισώσεων, να δείξετε ότι και ο αριθμός $\frac{\rho_1 + \rho_2}{2}$ είναι κοινή τους λύση. (Μονάδες 10)

4.2273.

Δίνονται οι ανισώσεις: $|x + 1| \leq 2$ και $x^2 - x - 2 > 0$.

α) Να λύσετε τις ανισώσεις. (Μονάδες 10)

β) Να δείξετε ότι οι ανισώσεις συναληθεύουν για $x \in [-3, -1)$. (Μονάδες 5)

γ) Αν οι αριθμοί ρ_1 και ρ_2 ανήκουν στο σύνολο των κοινών λύσεων των δυο ανισώσεων, να δείξετε ότι: $\rho_1 - \rho_2 \in (-2, 2)$ (Μονάδες 10)

4.2336.

α) Να βρείτε το πρόσημο του τριωνύμου $x^2 - 5x + 6$ για τις διάφορες τιμές του $x \in \mathbb{R}$. (Μονάδες 10)

β) Δίνεται η εξίσωση $\frac{1}{4}x^2 + (2 - \lambda)x + \lambda - 2 = 0$ (1) με παράμετρο λ .

i) Να αποδείξετε ότι, για κάθε $\lambda \in (-\infty, 2) \cup (3, +\infty)$, η εξίσωση (1) έχει δύο ρίζες άνισες. (Μονάδες 10)

ii) Να βρείτε τις τιμές του $\lambda \in \mathbb{R}$ για τις οποίες οι ρίζες της (1) είναι ομόσημοι αριθμοί. (Μονάδες 5)

4.4542.

- α) Να λύσετε την ανίσωση: $x^2 < x$ στο σύνολο των πραγματικών αριθμών.
(Μονάδες 8)
- β) Δίνεται ένας πραγματικός αριθμός α με $0 < \alpha < 1$.
- i) Να βάλετε στη σειρά, από τον μικρότερο στον μεγαλύτερο και να τοποθετήσετε πάνω στον άξονα των πραγματικών αριθμών, τους αριθμούς: $0, 1, \alpha, \alpha^2, \sqrt{\alpha}$
Να αιτιολογήσετε την απάντησή σας με τη βοήθεια και του ερωτήματος α).
(Μονάδες 10)
- ii) Να αποδείξετε ότι ισχύει η ανισότητα: $\sqrt{1+\alpha} < 1 + \sqrt{\alpha}$ (Μονάδες 7)

4.4548.

- Δίνεται η εξίσωση: $x^2 - x + (\lambda - \lambda^2) = 0$, με παράμετρο $\lambda \in \mathbb{R}$. (1)
- α) Να βρείτε τη διακρίνουσα Δ της εξίσωσης και να αποδείξετε ότι η εξίσωση έχει ρίζες πραγματικές για κάθε $\lambda \in \mathbb{R}$. (Μονάδες 10)
- β) Για ποια τιμή του λ η εξίσωση (1) έχει δύο ρίζες ίσες; (Μονάδες 6)
- γ) Να αποδείξετε ότι η παράσταση $A = \frac{1}{\sqrt{S-P}}$, όπου S, P το άθροισμα και το γινόμενο των ριζών της εξίσωσης (1) αντίστοιχα, έχει νόημα πραγματικού αριθμού για κάθε πραγματικό αριθμό λ . (Μονάδες 9)

4.4607.

- α) Να λύσετε την ανίσωση: $x^2 > x$ στο σύνολο των πραγματικών αριθμών.
(Μονάδες 8)
- β) Δίνεται ένας πραγματικός αριθμός α με $\alpha > 1$.
- i) Να βάλετε στη σειρά, από τον μικρότερο στον μεγαλύτερο και να τοποθετήσετε πάνω στον άξονα των πραγματικών αριθμών, τους αριθμούς: $0, 1, \alpha, \alpha^2, \sqrt{\alpha}$
Να αιτιολογήσετε την απάντησή σας με τη βοήθεια και του ερωτήματος α).
(Μονάδες 10)
- ii) Να κάνετε το ίδιο για τους αριθμούς: $\alpha, \alpha^2, \frac{\alpha + \alpha^2}{2}$
(Μονάδες 7)

4.4663.

- Δίνεται η εξίσωση $(x - 2)^2 = \lambda(4x - 3)$, με παράμετρο $\lambda \in \mathbb{R}$
- α) Να γράψετε την εξίσωση στη μορφή $\alpha x^2 + \beta x + \gamma = 0$, $\alpha \neq 0$. (Μονάδες 5)
- β) Να βρείτε για ποιες τιμές του λ η εξίσωση έχει ρίζες πραγματικές και άνισες.
(Μονάδες 10)
- γ) Αν x_1, x_2 είναι οι ρίζες της εξίσωσης, στην περίπτωση που έχει ρίζες πραγματικές και άνισες,
i) να υπολογίσετε τα $S = x_1 + x_2$ και $P = x_1 x_2$.

- ii) να αποδείξετε ότι η παράσταση $A = (4x_1 - 3)(4x_2 - 3)$ είναι ανεξάρτητη του λ , δηλαδή σταθερή. (Μονάδες 10)

4.4680.

Δίνεται η εξίσωση: $x^2 - x + \lambda - \lambda^2 = 0$, με παράμετρο $\lambda \in \mathbb{R}$ (1)

- α) Να βρείτε τη διακρίνουσα Δ της εξίσωσης και να αποδείξετε ότι η εξίσωση έχει ρίζες πραγματικές για κάθε $\lambda \in \mathbb{R}$. (Μονάδες 10)
 β) Για ποια τιμή του λ η εξίσωση (1) έχει δύο ρίζες ίσες; (Μονάδες 6)
 γ) Αν x_1, x_2 είναι οι ρίζες της παραπάνω εξίσωσης (1), τότε να βρείτε για ποιες τιμές του λ ισχύει $0 < d(x_1, x_2) < 2$. (Μονάδες 9)

4.4819.

Δίνεται το τριώνυμο $f(x) = x^2 - x + (\lambda - \lambda^2)$, $\lambda \in \mathbb{R}$

- α) Να βρείτε τη διακρίνουσα Δ του τριωνύμου και να αποδείξετε ότι το τριώνυμο έχει ρίζες πραγματικές για κάθε $\lambda \in \mathbb{R}$. (Μονάδες 10)
 β) Για ποια τιμή του λ το τριώνυμο έχει δύο ρίζες ίσες; (Μονάδες 6)
 γ) Αν $\lambda \neq \frac{1}{2}$ και x_1, x_2 είναι οι ρίζες του παραπάνω τριωνύμου με $x_1 < x_2$, τότε :
 i) να αποδείξετε ότι $x_1 < \frac{x_1 + x_2}{2} < x_2$ (Μονάδες 4)
 ii) να διατάξετε από τον μικρότερο προς τον μεγαλύτερο τους αριθμούς $f(x_2), f\left(\frac{x_1 + x_2}{2}\right), f(x_2 + 1)$ (Μονάδες 5)

4.4836.

Δίνεται η εξίσωση $x^2 - \lambda x + 1 = 0$ (1) με παράμετρο $\lambda \in \mathbb{R}$.

- α) Να βρείτε για ποιες τιμές του λ η εξίσωση (1) έχει ρίζες πραγματικές και άνισες. (Μονάδες 8)
 β) Να αποδείξετε ότι αν ο αριθμός ρ είναι ρίζα της εξίσωσης (1), τότε και ο αριθμός $\frac{1}{\rho}$ είναι επίσης ρίζα της εξίσωσης. (Μονάδες 5)
 γ) Για $\lambda > 2$, να αποδείξετε ότι:
 i) Οι ρίζες x_1, x_2 της εξίσωσης (1) είναι αριθμοί θετικοί.
 ii) $x_1 + 4x_2 \geq 4$. (Μονάδες 12)

4.4853.

Δίνεται το τριώνυμο $\alpha x^2 + \beta x + \gamma$, $\alpha \neq 0$ με ρίζες τους αριθμούς 1 και 2.

- α) Χρησιμοποιώντας τους τύπους για το άθροισμα S και το γινόμενο P των ριζών του τριωνύμου, να αποδείξετε ότι: $\gamma = 2\alpha$ και $\beta = -3\alpha$. (Μονάδες 9)

β) Αν επιπλέον γνωρίζουμε ότι το τριώνυμο παίρνει θετικές τιμές για κάθε $x \in (1, 2)$, τότε:

i) να αποδείξετε ότι $\alpha < 0$. (Μονάδες 9)

ii) να λύσετε την ανίσωση $\gamma x^2 + \beta x + \alpha < 0$. (Μονάδες 7)

4.4859.

Θεωρούμε το τριώνυμο $f(x) = 3x^2 + \kappa x - 4$, με παράμετρο $\kappa \in \mathbb{R}$

α) Να αποδείξετε ότι για οποιαδήποτε τιμή του κ , το τριώνυμο έχει ρίζες πραγματικές και άνισες. (Μονάδες 10)

β) Οι ρίζες του τριωνύμου είναι ομόσημες ή ετερόσημες; Να αιτιολογήσετε την απάντησή σας. (Μονάδες 5)

γ) Αν x_1 και x_2 είναι οι ρίζες του τριωνύμου και α, β δυο πραγματικοί αριθμοί ώστε να ισχύει $\alpha < x_1 < x_2 < \beta$, να προσδιορίσετε το πρόσημο του γινομένου: $\alpha \cdot f(\alpha) \cdot \beta \cdot f(\beta)$. Να αιτιολογήσετε την απάντησή σας. (Μονάδες 10)

4.5285.

Δίνονται οι εξισώσεις $x^2 - 3x + 2 = 0$ (1) και $x^4 - 3x^2 + 2 = 0$ (2).

α) Να βρείτε τις ρίζες της εξίσωσης (1). (Μονάδες 5)

β) Να βρείτε τις ρίζες της εξίσωσης (2). (Μονάδες 10)

γ) Να βρείτε τριώνυμο της μορφής $x^2 + \beta x + \gamma$ που οι ρίζες του να είναι κάποιες από τις ρίζες της εξίσωσης (2) και επιπλέον, για κάθε αρνητικό αριθμό x , να έχει θετική τιμή. (Μονάδες 10)

4.5316.

Δίνεται το τριώνυμο: $x^2 + \beta x + \beta^2$, όπου $\beta \in \mathbb{R}$

α) Να υπολογίσετε τη διακρίνουσα του τριωνύμου. (Μονάδες 4)

β) i) Αν $\beta \neq 0$ τι μπορείτε να πείτε για το πρόσημο του τριωνύμου; (Μονάδες 7)

ii) Πώς αλλάζει η απάντησή σας στο ερώτημα (i), όταν $\beta = 0$ (Μονάδες 6)

γ) Με τη βοήθεια της απάντησής στο ερώτημα (β), να αποδείξετε ότι ισχύει η ανισότητα $\alpha^2 + \alpha\beta + \beta^2 > 0$ για οποιουδήποτε πραγματικούς αριθμούς α, β που δεν είναι και οι δύο ταυτόχρονα 0. (Μονάδες 8)

4.5322.

Δίνεται το τριώνυμο: $x^2 - 2x - 8$

α) Να βρείτε το πρόσημο του τριωνύμου για τις διάφορες τιμές του πραγματικού αριθμού x . (Μονάδες 10)

β) Αν $k = -\frac{8889}{4444}$, είναι η τιμή της παράστασης: $\kappa^2 - 2\kappa - 8$ μηδέν, θετικός ή αρνητικός αριθμός; Να αιτιολογήσετε την απάντησή σας. (Μονάδες 8)

γ) Αν ισχύει $-4 < \mu < 4$, τι μπορείτε να πείτε για το πρόσημο της τιμής της παράστασης: $\mu^2 - 2|\mu| - 8$; Να αιτιολογήσετε την απάντησή σας. (Μονάδες 7)

4.5884.

Δίνεται το τριώνυμο $f(x) = x^2 - 6x + \lambda - 3$, με $\lambda \in \mathbb{R}$

α) Να υπολογίσετε τη διακρίνουσα Δ του τριωνύμου. (Μονάδες 5)

β) Να βρείτε τις τιμές του λ για τις οποίες το τριώνυμο έχει δύο άνισες πραγματικές ρίζες. (Μονάδες 7)

γ) Αν $3 < \lambda < 12$, τότε:

(i) Να δείξετε ότι το τριώνυμο έχει δύο άνισες θετικές ρίζες. (Μονάδες 6)

(ii) Αν x_1, x_2 με $x_1 < x_2$ είναι οι δύο ρίζες του τριωνύμου και κ, μ είναι δύο αριθμοί με $\kappa < 0$ και $x_1 < \mu < x_2$, να προσδιορίσετε το πρόσημο του γινομένου $\kappa \cdot f(\kappa) \cdot \mu \cdot f(\mu)$. Να αιτιολογήσετε την απάντησή σας.

(Μονάδες 7)

4.5885.

α) i) Να βρείτε τις ρίζες του τριωνύμου: $x^2 + 9x + 18$ (Μονάδες 4)

ii) Να λύσετε την εξίσωση: $|x+3| + |x^2 + 9x + 18| = 0$ (Μονάδες 7)

β) i) Να βρείτε το πρόσημο του τριωνύμου $x^2 + 9x + 18$, για τις διάφορες τιμές του πραγματικού αριθμού x . (Μονάδες 7)

ii) Να βρείτε τις τιμές του x για τις οποίες ισχύει:

$$|x^2 + 9x + 18| = -x^2 - 9x - 18 \quad (\text{Μονάδες 7})$$

4.6227.

α) Να λύσετε την ανίσωση: $x^2 - 5x - 6 < 0$. (Μονάδες 10)

β) Να βρείτε το πρόσημο του αριθμού $K = \left(-\frac{46}{47}\right)^2 + 5\frac{46}{47} - 6$ και να

αιτιολογήσετε το συλλογισμό σας. (Μονάδες 7)

γ) Αν $\alpha \in (-6, 6)$, να βρείτε το πρόσημο της παράστασης $\Lambda = \alpha^2 - 5|\alpha| - 6$.

Να αιτιολογήσετε την απάντησή σας. (Μονάδες 8)

4.7263.

Δίνεται το τριώνυμο: $x^2 - 6x + \lambda - 7$, όπου $\lambda \in \mathbb{R}$

α) Να βρείτε τις τιμές του λ για τις οποίες το τριώνυμο έχει πραγματικές ρίζες.

(Μονάδες 7)

β) i) Αν x_1, x_2 είναι οι ρίζες του τριωνύμου, να βρείτε την τιμή του αθροίσματος

$S = x_1 + x_2$ των ριζών και να εκφράσετε συναρτήσει του λ το γινόμενο

$P = x_1 \cdot x_2$ των ριζών. (Μονάδες 2)

ii) Να δείξετε ότι, για κάθε λ με $7 < \lambda < 16$, το τριώνυμο έχει δύο άνισες ομόσημες ρίζες. Ποιο είναι τότε το πρόσημο των ριζών; Να αιτιολογήσετε την απάντησή σας. (Μονάδες 4)

γ) i) Να βρείτε τις τιμές του λ για τις οποίες η εξίσωση $x^2 - 6|x| + \lambda = 7$ (1) έχει τέσσερις διαφορετικές πραγματικές ρίζες. (Μονάδες 8)

ii) Έχει η εξίσωση (1) για $\lambda = 3\sqrt{10}$ τέσσερις διαφορετικές πραγματικές ρίζες; Να αιτιολογήσετε την απάντησή σας. (Μονάδες 4)

4.7677.

Δίνεται η ανίσωση: $|x + 1| < 4$ (1)

α) Να λύσετε την ανίσωση και να παραστήσετε το σύνολο των λύσεων της πάνω στον άξονα των πραγματικών αριθμών. (Μονάδες 7)

β) Να βρείτε όλες τις ακέραιες λύσεις της ανίσωσης (1). (Μονάδες 3)

γ) Να κατασκευάσετε ένα τριώνυμο της μορφής $x^2 + \beta x + \gamma$ το οποίο να έχει ρίζες δύο από τις ακέραιες λύσεις της ανίσωσης (1) και να έχει θετική τιμή, για κάθε $x \leq 0$. (Μονάδες 15)

4.7684.

Δίνεται η ανίσωση: $|x - 1| \leq 3$ (1)

α) Να λύσετε την ανίσωση και να παραστήσετε το σύνολο των λύσεων της πάνω στον άξονα των πραγματικών αριθμών. (Μονάδες 7)

β) Να βρείτε όλες τις ακέραιες λύσεις της ανίσωσης (1). (Μονάδες 3)

γ) Να κατασκευάσετε ένα τριώνυμο της μορφής $x^2 + \beta x + \gamma$ το οποίο να έχει ρίζες δύο από τις ακέραιες λύσεις της ανίσωσης (1) και να έχει θετική τιμή, για κάθε $x \geq 0$. (Μονάδες 15)

4.7745.

Δίνεται το τριώνυμο $f(x) = -x^2 + 2x + 3$

α) Να βρείτε το πρόσημο του τριωνύμου $f(x)$ για τις διάφορες τιμές του x . (Μονάδες 10)

β) Να προσδιορίσετε, αιτιολογώντας την απάντησή σας, το πρόσημο του γινομένου: $f(2,999) \cdot f(-1,002)$ (Μονάδες 7)

γ) Αν $-3 < \alpha < 3$, να βρείτε το πρόσημο του αριθμού: $-\alpha^2 + 2|\alpha| + 3$. (Μονάδες 8)

4.7958.

α) Να λύσετε την ανίσωση: $x^2 + 1 \geq \frac{5}{2}x$ (1) (Μονάδες 10)

β) Δίνονται δύο αριθμοί κ, λ οι οποίοι είναι λύσεις της ανίσωσης (1) και ικανοποιούν επιπλέον τη σχέση: $(\lambda - 1)(\kappa - 1) < 0$.

i) Να δείξετε ότι το 1 είναι μεταξύ των κ, λ (Μονάδες 8).

ii) Να δείξετε ότι: $|\kappa - \lambda| \geq \frac{3}{2}$ (Μονάδες 7)

4.7974.

Δίνεται πραγματικός αριθμός a , που ικανοποιεί τη σχέση: $|\alpha - 2| < 1$

α) Να γράψετε σε μορφή διαστήματος το σύνολο των δυνατών τιμών του a .
(Μονάδες 8)

β) Θεωρούμε στη συνέχεια το τριώνυμο: $x^2 - (a - 2)x + \frac{1}{4}$.

i) Να βρείτε τη διακρίνουσα του τριωνύμου και να προσδιορίσετε το πρόσημό της. (Μονάδες 10)

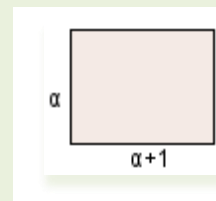
ii) Να δείξετε ότι, για κάθε τιμή του $x \in \mathbb{R}$, ισχύει $x^2 - (a - 2)x + \frac{1}{4} > 0$.
(Μονάδες 7)

4.8217.

α) Να λύσετε την ανίσωση: $x^2 + x - 6 < 0$ (Μονάδες 8)

β) Να λύσετε την ανίσωση: $\left|x - \frac{1}{2}\right| > 1$ (Μονάδες 5)

γ) Δίνεται το διπλανό ορθογώνιο παραλληλόγραμμο με πλευρές a και $a + 1$ όπου ο αριθμός a ικανοποιεί τη σχέση $\left|a - \frac{1}{2}\right| > 1$. Αν για το εμβαδόν E του



ορθογωνίου ισχύει $E < 6$, τότε:

i) Να δείξετε ότι: $\frac{3}{2} < a < 2$ (Μονάδες 7)

ii) Να βρείτε μεταξύ ποιων αριθμών κυμαίνεται η περίμετρος του ορθογωνίου.
(Μονάδες 5)

4.8445.

α) Δίνεται το τριώνυμο $x^2 - 3x + 2$, $x \in \mathbb{R}$. Να βρείτε το πρόσημο του τριωνύμου.
(Μονάδες 10)

β) Θεωρούμε πραγματικούς αριθμούς α , β διαφορετικούς από το 0 με $\alpha < \beta$ για τους οποίους ισχύει $(\alpha^2 - 3\alpha + 2)(\beta^2 - 3\beta + 2) < 0$.

Να αποδείξετε ότι ισχύει $|(\alpha - 1)(\beta - 2)| = (\alpha - 1)(\beta - 2)$. (Μονάδες 15)

4.13086.

Δίνεται το τριώνυμο $\lambda x^2 - (\lambda^2 + 1)x + \lambda$, $\lambda \in \mathbb{R} - \{0\}$.

α) Να βρείτε τη διακρίνουσα Δ του τριωνύμου και να αποδείξετε ότι το τριώνυμο έχει ρίζες πραγματικές για κάθε $\lambda \in \mathbb{R} - \{0\}$.

(Μονάδες 9)

β) Για ποιες τιμές του λ το παραπάνω τριώνυμο έχει δύο ρίζες ίσες;

(Μονάδες 6)

γ) Να βρείτε τις τιμές του λ , ώστε $\lambda x^2 - (\lambda^2 + 1)x + \lambda \leq 0$, για κάθε $x \in \mathbb{R}$.

(Μονάδες 10)

4.13102

Δίνεται η εξίσωση: $x^2 - 2\lambda x + 4\lambda + 5 = 0$, με παράμετρο $\lambda \in \mathbb{R}$

α) Να αποδείξετε ότι αν $\lambda = 5$ η εξίσωση έχει μια διπλή ρίζα.

(Μονάδες 5)

β) Να εξετάσετε αν υπάρχει και άλλη τιμή του λ , ώστε η εξίσωση να έχει διπλή ρίζα.

(Μονάδες 5)

γ) Να βρείτε τις τιμές του λ ώστε η εξίσωση να έχει δύο ρίζες άνισες.

(Μονάδες 10)

δ) Αν $|\lambda^2 - 4\lambda - 5| = 4\lambda - \lambda^2 + 5$, $\lambda \in \mathbb{R} - \{-1, 5\}$ να δείξετε ότι η εξίσωση δεν έχει ρίζες.

(Μονάδες 5)

4.13107

Δίνεται το τριώνυμο: $f(x) = \lambda x^2 - (\lambda^2 + 1)x + \lambda$, $\lambda \in \mathbb{R} - \{0\}$

α) Να βρείτε τη διακρίνουσα Δ του τριωνύμου και να αποδείξετε ότι το τριώνυμο έχει ρίζες πραγματικές για κάθε $\lambda \in \mathbb{R} - \{0\}$

(Μονάδες 8)

β) Αν x_1, x_2 είναι οι ρίζες του τριωνύμου, να εκφράσετε το άθροισμα $S = x_1 + x_2$ συναρτήσει του $\lambda \neq 0$ και να βρείτε την τιμή του γινομένου $P = x_1 \cdot x_2$ των ριζών.

(Μονάδες 5)

γ) Αν $\lambda > 0$ το παραπάνω τριώνυμο έχει ρίζες θετικές ή αρνητικές; Να αιτιολογήσετε την απάντησή σας.

(Μονάδες 6)

δ) Αν $0 < \lambda \neq 1$ και x_1, x_2 , με $x_1 < x_2$, είναι οι ρίζες του παραπάνω τριωνύμου, τότε να βρείτε το πρόσημο του γινομένου $f(0) \cdot f(\kappa) \cdot f(\mu)$, όπου κ, μ είναι αριθμοί τέτοιοι ώστε $x_1 < \kappa < x_2 < \mu$

(Μονάδες 6)

4.20330.

Μια μικρή μεταλλική σφαίρα εκτοξεύεται κατακόρυφα από το έδαφος.

Το ύψος y (σε m) στο οποίο θα βρεθεί η σφαίρα τη χρονική στιγμή t (σε sec)

μετά την εκτόξευση, δίνεται από τη σχέση: $y = 60t - 5t^2$

α) Μετά από πόσο χρόνο η σφαίρα θα επανέλθει στο έδαφος;

β) Ποιες χρονικές στιγμές η σφαίρα θα βρεθεί στο ύψος $y = 175$ m;

γ) Να βρεθεί το χρονικό διάστημα στη διάρκεια του οποίου η σφαίρα βρίσκεται σε ύψος μεγαλύτερο από 100 m.

Πρόοδοι

Αριθμητική πρόοδος

2ο θέμα

2.474.

Θεωρούμε την ακολουθία (a_n) των θετικών περιττών αριθμών: 1, 3, 5, 7, ...

- α) Να αιτιολογήσετε γιατί η (a_n) είναι αριθμητική πρόοδος και να βρείτε τον εκατοστό όρο της. (Μονάδες 15)
- β) Να αποδείξετε ότι το άθροισμα των n πρώτων περιττών θετικών αριθμών είναι ίσο με το τετράγωνο του πλήθους τους. (Μονάδες 10)

2.480.

Ένα μικρό γήπεδο μπάσκετ έχει δέκα σειρές καθισμάτων και κάθε σειρά έχει k καθίσματα περισσότερα από την προηγούμενη. Η 7η σειρά έχει 36 καθίσματα και το πλήθος των καθισμάτων του σταδίου είναι 300.

- α) Αποτελούν τα καθίσματα του γηπέδου όρους αριθμητικής προόδου; Να αιτιολογήσετε το συλλογισμό σας. (Μονάδες 12)
- β) Πόσα καθίσματα έχει κάθε σειρά; (Μονάδες 13)

2.508.

- α) Να βρείτε το άθροισμα των n πρώτων διαδοχικών θετικών ακεραίων 1,2,3,... n (Μονάδες 12)
- β) Να βρείτε πόσους από τους πρώτους διαδοχικούς θετικούς ακέραιους πρέπει να χρησιμοποιήσουμε για να πάρουμε άθροισμα τον αριθμό 45. (Μονάδες 13)

2.1015.

Δίνεται η αριθμητική πρόοδος (a_n) με όρους $a_2 = 0$, $a_4 = 4$.

- α) Να αποδείξετε ότι $\omega = 2$ και $\alpha_1 = -2$, όπου ω είναι η διαφορά της προόδου και α_1 ο πρώτος όρος της. (Μονάδες 10)
- β) Να αποδείξετε ότι ο n -οστός όρος της προόδου είναι ίσος με $a_n = 2n - 4$, $n \in \mathbb{N}^*$ και να βρείτε ποιος όρος της προόδου είναι ίσος με 98. (Μονάδες 15)

2.1050.

α) Να βρείτε τον πραγματικό αριθμό x ώστε οι αριθμοί :

$x + 2, (x + 1)^2, 3x + 2$ με τη σειρά που δίνονται να είναι διαδοχικοί όροι αριθμητικής προόδου. (Μονάδες 13)

- β) Να βρείτε τη διαφορά ω της παραπάνω αριθμητικής προόδου, όταν
- i) $x = 1$ ii) $x = -1$. (Μονάδες 12)

2.1057.

Σε ένα γυμναστήριο με 10 σειρές καθισμάτων, η πρώτη σειρά έχει 120 καθίσματα και κάθε σειρά έχει 20 καθίσματα περισσότερα από την προηγούμενη της.

- α) Να εκφράσετε με μια αριθμητική πρόοδο το πλήθος των καθισμάτων της v -οστής σειράς. (Μονάδες 9)
 β) Πόσα καθίσματα έχει η τελευταία σειρά; (Μονάδες 8)
 γ) Πόσα καθίσματα έχει το γυμναστήριο; (Μονάδες 8)

2.1064.

Δίνεται αριθμητική πρόοδος (α_n) για την οποία ισχύει ότι: $\alpha_1 = 19$ και

$$\alpha_{10} - \alpha_6 = 24.$$

- α) Να αποδείξετε ότι η διαφορά της προόδου είναι $\omega = 6$. (Μονάδες 9)
 β) Να βρείτε τον α_{20} . (Μονάδες 8)
 γ) Να βρείτε το άθροισμα των 20 πρώτων όρων της προόδου. (Μονάδες 8)

2.1086.

Οι αριθμοί $A = 1$, $B = x + 4$, $\Gamma = x + 8$ είναι, με τη σειρά που δίνονται, διαδοχικοί όροι αριθμητικής προόδου (α_n) .

- α) Να βρείτε τη τιμή του x . (Μονάδες 10)
 β) Αν $x = 1$ και ο αριθμός A είναι ο πρώτος όρος της αριθμητικής προόδου (α_n) ,
 i) να υπολογίσετε τη διαφορά ω . (Μονάδες 7)
 ii) να υπολογίσετε τον εικοστό όρο της αριθμητικής προόδου. (Μονάδες 8)

2.1101.

Δίνεται η εξίσωση: $x^2 - 2\beta x + (\beta^2 - 4) = 0$, (1) με παράμετρο $\beta \in \mathbb{R}$.

- α) Να δείξετε ότι η εξίσωση (1) έχει ρίζες τις: $x_1 = \beta - 2$ και $x_2 = \beta + 2$
 (Μονάδες 12)
 β) Αν x_1, x_2 είναι οι ρίζες της (1), να εξετάσετε αν οι αριθμοί x_1, β, x_2 , με τη σειρά που δίνονται, είναι διαδοχικοί όροι αριθμητικής προόδου και να αιτιολογήσετε το συλλογισμό σας. (Μονάδες 13)

2.1301.

Δίνεται αριθμητική πρόοδος (α_n) για την οποία ισχύει: $\alpha_4 - \alpha_2 = 10$

- α) Να δείξετε ότι η διαφορά της προόδου είναι $\omega = 5$. (Μονάδες 12)
 β) Αν το άθροισμα των τριών πρώτων όρων της προόδου είναι 33, να βρείτε τον πρώτο όρο της προόδου. (Μονάδες 13)

2.1513.

Δίνεται η αριθμητική πρόοδος (α_n) με $\alpha_1 = 1$ και $\alpha_3 = 9$.

- α) Να βρείτε τη διαφορά ω της αριθμητικής προόδου. (Μονάδες 12)
 β) Να βρείτε το μικρότερο θετικό ακέραιο n , ώστε να ισχύει $\alpha_n > 30$.
 (Μονάδες 13)

2.4300.

Σε μία αριθμητική πρόοδο (a_n) ισχύουν: $a_1 = 2$ και $a_{25} = a_{12} + 39$.

- α) Να δείξετε ότι η διαφορά της προόδου είναι $\omega = 3$. (Μονάδες 12)
 β) Να βρείτε ποιος όρος της προόδου είναι ίσος με 152. (Μονάδες 13)

2.4301.

Δίνεται αριθμητική πρόοδος (a_n) με διαφορά ω .

- α) Να δείξετε ότι: $\frac{a_{15} - a_9}{a_{10} - a_7} = 2$ (Μονάδες 13)
 β) Αν $a_{15} - a_9 = 18$, να βρείτε τη διαφορά ω της προόδου. (Μονάδες 12)

2.4303.

Σε αριθμητική πρόοδος (a_n) ισχύουν: $a_4 - a_9 = 15$ και $a_1 = 41$.

- α) Να αποδείξετε ότι η διαφορά ω της προόδου είναι ίση με -3. (Μονάδες 12)
 β) Να βρείτε το θετικό ακέραιο ν , ώστε $a_\nu = \nu$. (Μονάδες 13)

2.4304.

Σε αριθμητική πρόοδος (a_n) με διαφορά $\omega = 4$, ισχύει: $a_6 + a_{11} = 40$.

- α) Να βρείτε τον πρώτο όρο a_1 της προόδου. (Μονάδες 12)
 β) Πόσους πρώτους όρους της προόδου πρέπει να προσθέσουμε ώστε το άθροισμά τους να είναι ίσο με το μηδέν; Να αιτιολογήσετε την απάντησή σας. (Μονάδες 13)

2.4312.

Οι αριθμοί $x+6$, $5x+2$, $11x-6$ είναι, με τη σειρά που δίνονται, διαδοχικοί όροι αριθμητικής προόδου με πρώτο όρο a_1 και διαφορά ω .

- α) Να βρείτε την τιμή του x και να αποδείξετε ότι $\omega = 4$. (Μονάδες 12)
 β) Αν ο πρώτος όρος της προόδου είναι $a_1 = 0$, να υπολογίσετε το άθροισμα S_8 των 8 πρώτων όρων. (Μονάδες 13)

2.4319.

Σε αριθμητική πρόοδος (a_n) είναι $a_1 = 2$ και $a_5 = 14$.

- α) Να αποδείξετε ότι $\omega = 3$. (Μονάδες 12)
 β) Να βρείτε πόσους αρχικούς (πρώτους) όρους πρέπει να προσθέσουμε, ώστε το άθροισμά τους να είναι ίσο με 77. (Μονάδες 13)
 (Δίνεται: $\sqrt{1849} = 43$).

4ο θέμα

4.2047.

Ένας μελισσοκόμος έχει τοποθετήσει 20 κυψέλες σε μια ευθεία η οποία διέρχεται από την αποθήκη του Α. Η πρώτη κυψέλη απέχει 1 μέτρο από την αποθήκη Α, η δεύτερη 4 μέτρα από το Α, η τρίτη 7 μέτρα από το Α και γενικά κάθε επόμενη κυψέλη απέχει από την αποθήκη Α, 3 επιπλέον μέτρα, σε σχέση με την προηγούμενη κυψέλη.

- α) Να δείξετε ότι οι αποστάσεις των κυψελών από την αποθήκη Α αποτελούν διαδοχικούς όρους αριθμητικής προόδου και να βρείτε το n° όρο αυτής της προόδου. Τι εκφράζει ο πρώτος όρος της αριθμητικής προόδου και τι η διαφορά της; (Μονάδες 6)
- β) Σε πόση απόσταση από την αποθήκη Α είναι η 20η κυψέλη; (Μονάδες 6)
- γ) Ο μελισσοκόμος ξεκινώντας από την αποθήκη Α συλλέγει το μέλι, από μία κυψέλη κάθε φορά, και το μεταφέρει πάλι πίσω στην αποθήκη Α.
- i) Ποια είναι απόσταση που θα διανύσει ο μελισσοκόμος για να συλλέξει το μέλι από την 3η κυψέλη; (Μονάδες 6)
- ii) Ποια είναι η συνολική απόσταση που θα διανύσει ο μελισσοκόμος για να συλλέξει το μέλι και από τις 20 κυψέλες; (Μονάδες 7)

4.2083.

Ένα κλειστό στάδιο έχει 25 σειρές καθισμάτων. Στην πρώτη σειρά έχει 12 καθίσματα και καθεμιά από τις επόμενες σειρές έχει δυο καθίσματα παραπάνω από την προηγούμενη.

- α) Να βρείτε πόσα καθίσματα έχει η μεσαία και πόσα η τελευταία σειρά. (Μονάδες 10)
- β) Να υπολογίσετε την χωρητικότητα του σταδίου. (Μονάδες 5)
- γ) Οι μαθητές ενός Λυκείου προκειμένου να παρακολουθήσουν μια εκδήλωση, κατέλαβαν όλα τα καθίσματα από την 7η μέχρι και την 14η σειρά. Να βρείτε το πλήθος των μαθητών του Λυκείου. (Μονάδες 10)

4.2323.

Ο Διονύσης γράφει στο τετράδιό του τους αριθμούς 3, 7, 11, 15,... και συνεχίζει προσθέτοντας κάθε φορά το 4. Σταματάει όταν έχει γράψει τους 40 πρώτους από τους αριθμούς αυτούς.

- α) Είναι οι παραπάνω αριθμοί διαδοχικοί όροι μιας αριθμητικής προόδου; Να αιτιολογήσετε την απάντησή σας. (Μονάδες 4)
- β) Να βρείτε το άθροισμα των 40 αυτών αριθμών. (Μονάδες 7)
- γ) Είναι ο αριθμός 120 ένας από αυτούς τους 40 αριθμούς; Να αιτιολογήσετε την απάντησή σας. (Μονάδες 7)
- δ) Ο Γιώργος πήρε το τετράδιο του Διονύση και συνέχισε να γράφει διαδοχικούς όρους της ίδιας αριθμητικής προόδου, από εκεί που είχε σταματήσει ο Διονύσης μέχρι να εμφανιστεί ο αριθμός 235. Να βρείτε το άθροισμα των αριθμών που έγραψε ο Γιώργος. (Μονάδες 7)

4.4671.

Δίνεται η αριθμητική πρόοδος (α_n) με διαφορά ω .

- α) Να αποδείξετε ότι $\alpha_{20} - \alpha_{10} = 10\omega$. (Μονάδες 6)

Ασκήσεις και λύσεις θεμάτων Άλγεβρας Τράπεζας θεμάτων ανά ενότητα

- β) Αν $\alpha_{20} - \alpha_{10} = 30$ και $\alpha_1 = 1$, να αποδείξετε ότι $\alpha_n = 3n - 2$. (Μονάδες 6)
γ) Ποιος είναι ο πρώτος όρος της προόδου που ξεπερνάει το 30; (Μονάδες 7)
δ) Πόσοι όροι της παραπάνω προόδου είναι μικρότεροι του 60; (Μονάδες 6)

4.4858.

Μια περιβαλλοντική οργάνωση ξεκινά να καταγράφει τον πληθυσμό των ελαφιών σε μια δασική περιοχή από το 2000 όπως φαίνεται στον παρακάτω πίνακα:

Έτος	2000	2001	2002	2003	2004
Αριθμός ελαφιών	1300	1360	1420	1480	1540

Αν ο πληθυσμός των ελαφιών συνεχίσει να αυξάνεται με τον ίδιο σταθερό ρυθμό και μετά το 2004:

- α) Να βρείτε μια σχέση που να επιτρέπει τον υπολογισμό του πληθυσμού των ελαφιών στο τέλος κάθε έτος από το 2000 και μετά. (Μονάδες 6)
- β) Με τη βοήθεια της σχέσης αυτής:
- Να προσδιορίσετε τον πληθυσμό των ελαφιών στο τέλος του 2012. (Μονάδες 6)
 - Να προβλέψετε το έτος στο τέλος του οποίου ο αρχικός πληθυσμός των 1300 ελαφιών θα αυξηθεί κατά 60%. (Μονάδες 6)
 - Να προβλέψετε το έτος που ο πληθυσμός των ελαφιών δε θα υπερβεί τα 2600 ελάφια. (Μονάδες 7)

4.4925.

Σε αριθμητική πρόοδο είναι $\alpha_2 = \kappa^2$ και $\alpha_3 = (\kappa + 1)^2$, κ ακέραιος με $\kappa > 1$.

- α) Να αποδείξετε ότι η διαφορά ω της προόδου είναι αριθμός περιττός. (Μονάδες 8)
β) Αν επιπλέον ο πρώτος όρος της είναι $\alpha_1 = 2$, τότε:
- Να βρείτε τον αριθμό κ και να αποδείξετε ότι $\omega = 7$. (Μονάδες 8)
 - Να εξετάσετε αν ο αριθμός 1017 είναι όρος της προόδου. (Μονάδες 9)

4.6143.

Στην Α' τάξη ενός Λυκείου της Καρδίτσας η σύμβουλος των μαθηματικών πρόκειται να πραγματοποιήσει μια δραστηριότητα. Επειδή όμως δεν γνωρίζει το πλήθος των μαθητών της τάξης, συμβουλευεται το Γυμναστή του σχολείου, που στοιχίζει τους μαθητές για τις παρελάσεις και εκείνος της απαντά με ένα πρόβλημα:

«Μπορώ να τοποθετήσω όλους τους μαθητές σε x σειρές με $x - 1$ μαθητές σε κάθε σειρά. Αν όμως θελήσω να τους τοποθετήσω σε $x+3$ σειρές με $x-3$ μαθητές σε κάθε σειρά, θα μου λείπει ένας μαθητής».

- α) Να βρείτε την τιμή του x . (Μονάδες 6)
β) Να αποδείξετε η Α' τάξη έχει 90 μαθητές. (Μονάδες 6)
γ) Η σύμβουλος σκοπεύει να μοιράσει τους παραπάνω 90 μαθητές σε n ομάδες εργασίας, ώστε στην πρώτη ομάδα να πάνε 2 μαθητές και σε κάθε επόμενη ομάδα να πηγαίνουν 2 παραπάνω κάθε φορά. Να βρείτε την τιμή του n , δηλαδή πόσες ομάδες εργασίας θα δημιουργηθούν. (Μονάδες 13)

4.7503.

Οι αριθμοί : $x^2 + 5$, $x^2 + x$, $2x + 4$, με τη σειρά που δίνονται, είναι διαδοχικοί όροι αριθμητικής προόδου.

- α) Να βρείτε τις δυνατές τιμές του αριθμού x . (Μονάδες 6)
- β) Αν $x = 3$ και ο αριθμός $x^2 + 5$ είναι ο 4ος όρος της προόδου, να βρείτε:
- i) Τη διαφορά ω της αριθμητικής προόδου. (Μονάδες 5)
- ii) Τον πρώτο όρο της προόδου. (Μονάδες 6)
- iii) Το άθροισμα $S = \alpha_{15} + \alpha_{16} + \alpha_{17} + \dots + \alpha_{24}$. (Μονάδες 8)

4.7504.

Σε μια αριθμητική πρόοδο (α_n) , ο 3ος όρος είναι $\alpha_3 = 8$ και ο 8ος όρος είναι $\alpha_8 = 23$.

- α) Να αποδείξετε ότι ο 1ος όρος της αριθμητικής προόδου είναι $\alpha_1 = 2$ και η διαφορά της $\omega = 3$. (Μονάδες 9)
- β) Να υπολογίσετε τον 31ο όρο της. (Μονάδες 6)
- γ) Να υπολογίσετε το άθροισμα: $S = (\alpha_1 + 1) + (\alpha_2 + 2) + (\alpha_3 + 3) + \dots + (\alpha_{31} + 31)$ (Μονάδες 10)

4.7514.

Δίνεται αριθμητική πρόοδος (α_n) με $\alpha_3 = 10$ και $\alpha_{20} = 61$.

- α) Να βρεθεί ο πρώτος όρος και η διαφορά της προόδου. (Μονάδες 8)
- β) Να εξετάσετε αν ο αριθμός 333 είναι όρος της προόδου. (Μονάδες 8)
- γ) Να εξετάσετε αν υπάρχουν διαδοχικοί όροι x και y της παραπάνω προόδου (α_n) , τέτοιοι ώστε να ισχύει: $\frac{x}{2} = \frac{y}{3}$ (Μονάδες 9)

4.10775.

Σε μια αίθουσα θεάτρου με 20 σειρές καθισμάτων, το πλήθος των καθισμάτων κάθε σειράς αυξάνει καθώς ανεβαίνουμε από σειρά σε σειρά, κατά τον ίδιο πάντα αριθμό καθισμάτων. Η 1η σειρά έχει 16 καθίσματα και η 7η σειρά έχει 28 καθίσματα.

- α) Να δείξετε ότι οι αριθμοί που εκφράζουν το πλήθος των καθισμάτων κάθε σειράς είναι διαδοχικοί όροι αριθμητικής προόδου. Να βρείτε τον πρώτο όρο της και τη διαφορά αυτής της προόδου. (Μονάδες 5)
- β) Να βρείτε το γενικό όρο της προόδου. (Μονάδες 4)
- γ) Πόσα καθίσματα έχει όλο το θέατρο; (Μονάδες 5)
- δ) Αν στην 1η σειρά της αίθουσας αυτής υπάρχουν 6 κενά καθίσματα, στη 2η υπάρχουν 9 κενά καθίσματα, στην 3η υπάρχουν 12 κενά καθίσματα και γενικά, τα κενά καθίσματα κάθε σειράς, από τη 2η και μετά, είναι κατά 3 περισσότερα από αυτά της προηγούμενης, τότε:
- i) Να βρείτε από ποια σειρά και πέρα θα υπάρχουν μόνο κενά καθίσματα. (Μονάδες 5)
- ii) Να βρείτε πόσοι είναι οι θεατές. (Μονάδες 6)

4.13093

Ο ιδιοκτήτης ενός ταξιδιωτικού γραφείου εκτιμά ότι, όταν για μια συγκεκριμένη διαδρομή διαθέτει τα εισιτήρια στην κανονική τιμή των 21 € ανά εισιτήριο, τότε πουλά κατά μέσο όρο 30 μόνο εισιτήρια, ενώ το λεωφορείο έχει 51 θέσεις.

Θέλοντας να αυξήσει τη πελατεία του, κάνει την ακόλουθη προσφορά: Ο πρώτος επιβάτης που θα αγοράσει εισιτήριο θα πληρώσει 3€ και κάθε επόμενος επιβάτης θα πληρώνει 0,5€ περισσότερο από τον προηγούμενο.

α) Να βρείτε το ποσό που θα πληρώσει ο δεύτερος, ο τρίτος και ο τέταρτος επιβάτης.
(Μονάδες 4)

β) Αν για κάθε $v \leq 51$ ο αριθμός a_v εκφράζει το ποσό που θα πληρώσει ο v -οστός επιβάτης, να δείξετε ότι οι αριθμοί a_1, a_2, \dots, a_{51} είναι διαδοχικοί όροι αριθμητικής προόδου και να βρείτε τη διαφορά ω αυτής της προόδου.

(Μονάδες 6)

γ) Αν το λεωφορείο γεμίσει, να βρείτε το ποσό που θα πληρώσει ο 51^{ος} επιβάτης.
(Μονάδες 7)

δ) Να βρείτε πόσα τουλάχιστον εισιτήρια θα πρέπει να πουληθούν ώστε η είσπραξη του γραφείου με αυτή την προσφορά να ξεπερνά την είσπραξη που θα έκανε αν πουλούσε 30 εισιτήρια στην τιμή των 21 € ανά εισιτήριο.

(Δίνεται ότι: $\sqrt{10201} = 101$)

(Μονάδες 8)

4.13156

Δίνεται μια αριθμητική πρόοδος (a_n) , όπου $v \in \mathbb{N}^*$. Αν οι τρεις πρώτοι όροι της προόδου είναι: $a_1 = x$, $a_2 = 2x^2 - 3x - 4$, $a_3 = x^2 - 2$, όπου $x \in \mathbb{Z}$, τότε :

α) να αποδειχθεί ότι $x = 3$.

(Μονάδες 10)

β) να βρεθεί ο v -οστός όρος της προόδου και να αποδειχθεί ότι δεν υπάρχει όρος της προόδου που να ισούται με 2014.

(Μονάδες 8)

γ) να υπολογιστεί το άθροισμα $S = a_1 + a_3 + a_5 + \dots + a_{15}$.

(Μονάδες 7)

Γεωμετρική πρόοδος

2ο θέμα

2.495.

Σε γεωμετρική πρόοδο (a_n) με θετικό λόγο λ , ισχύει: $a_3 = 1$ και $a_5 = 4$.

α) Να βρείτε το λόγο λ της προόδου και τον πρώτο όρο της.
(Μονάδες 13)

β) Να αποδείξετε ότι ο v -οστός όρος της προόδου είναι: $a_v = 2^{v-3}$ (Μονάδες 12)

2.1032.

α) Να βρείτε τον πραγματικό αριθμό x ώστε οι αριθμοί: $x, 2x+1, 5x+4$, με τη σειρά που δίνονται, να είναι διαδοχικοί όροι γεωμετρικής προόδου.

(Μονάδες 13)

β) Να βρείτε το λόγο λ της παραπάνω γεωμετρικής προόδου, όταν:

i) $x = 1$

ii) $x = -1$

(Μονάδες 12)

2.1088.

- α) Αν οι αριθμοί $4 - x$, x , 2 είναι διαδοχικοί όροι αριθμητικής προόδου, να προσδιορίσετε τον αριθμό x . (Μονάδες 9)
- β) Αν οι αριθμοί $4 - x$, x , 2 είναι διαδοχικοί όροι γεωμετρικής προόδου, να προσδιορίσετε τον αριθμό x . (Μονάδες 9)
- γ) Να βρεθεί ο αριθμός x ώστε οι αριθμοί $4 - x$, x , 2 να είναι διαδοχικοί όροι αριθμητικής και γεωμετρικής προόδου. (Μονάδες 7)

2.1100.

Δίνεται η εξίσωση: $2x^2 - 5\beta x + 2\beta^2 = 0$ (1), με παράμετρο $\beta > 0$.

- α) Να δείξετε ότι η εξίσωση (1) έχει ρίζες τις: $x_1 = 2\beta$ και $x_2 = \frac{\beta}{2}$
(Μονάδες 12)
- β) Αν x_1 , x_2 είναι οι ρίζες της (1), να εξετάσετε αν οι αριθμοί x_1 , β , x_2 , με τη σειρά που δίνονται, είναι διαδοχικοί όροι γεωμετρικής προόδου και να αιτιολογήσετε το συλλογισμό σας. (Μονάδες 13)

2.3828.

Οι αριθμοί $\kappa - 2$, 2κ και $7\kappa + 4$, $\kappa \in \mathbb{N}$ είναι, με τη σειρά που δίνονται, διαδοχικοί όροι μιας γεωμετρικής προόδου (α_n) .

- α) Να αποδείξετε ότι $\kappa = 4$ και να βρείτε το λόγο λ της προόδου. (Μονάδες 12)
- β) i) Να εκφράσετε το 2ο όρο, τον 5ο και τον 4ο όρο της παραπάνω γεωμετρικής προόδου ως συνάρτηση του α_1 . (Μονάδες 6)
- ii) Να αποδείξετε ότι $\alpha_2 + \alpha_5 = 4(\alpha_1 + \alpha_4)$. (Μονάδες 7)

2.4288.

- α) Να βρείτε, για ποιες τιμές του x , οι αριθμοί $x + 4$, $2 - x$, $6 - x$ με τη σειρά που δίνονται είναι διαδοχικοί όροι γεωμετρικής προόδου. (Μονάδες 13)
- β) Αν $x = 5$ και ο $6 - x$ είναι ο τέταρτος όρος της παραπάνω γεωμετρική προόδου, να βρείτε
i) το λόγο λ της γεωμετρικής προόδου. (Μονάδες 6)
- ii) τον πρώτο όρο α_1 της προόδου. (Μονάδες 6)

2.4315.

Δίνεται η γεωμετρική πρόοδος (α_n) , για την οποία ισχύει $\frac{\alpha_5}{\alpha_2} = 27$

- α) Να δείξετε ότι ο λόγος της προόδου είναι $\lambda = 3$. (Μονάδες 10)
- β) Αν το άθροισμα των τεσσάρων πρώτων όρων της προόδου είναι 200, να βρείτε τον πρώτο όρο α_1 . (Μονάδες 15)

4ο θέμα

4.2340.

Μια οικογένεια, προκειμένου να χρηματοδοτήσει τις σπουδές του παιδιού της, έχει να επιλέξει μεταξύ δυο προγραμμάτων που της προτείνονται:

Για το πρόγραμμα Α πρέπει να καταθέσει τον 1ο μήνα 1 ευρώ, το 2ο μήνα 2 ευρώ, τον 3ο μήνα 4 ευρώ και γενικά, κάθε μήνα που περνάει, πρέπει να καταθέτει ποσό διπλάσιο από αυτό που κατέθεσε τον προηγούμενο μήνα.

Για το πρόγραμμα Β πρέπει να καταθέσει τον 1ο μήνα 100 ευρώ, το 2ο μήνα 110 ευρώ, τον 3ο μήνα 120 ευρώ και γενικά, κάθε μήνα που περνάει πρέπει να καταθέτει ποσό κατά 10 ευρώ μεγαλύτερο από εκείνο που κατέθεσε τον προηγούμενο μήνα.

- α) i) Να βρείτε το ποσό a_n που πρέπει να κατατεθεί στο λογαριασμό το $n^ο$ μήνα σύμφωνα με το πρόγραμμα Α. (Μονάδες 4)
 ii) Να βρείτε το ποσό b_n που πρέπει να κατατεθεί στο λογαριασμό το $n^ο$ μήνα σύμφωνα με το πρόγραμμα Β. (Μονάδες 4)
 iii) Να βρείτε το ποσό A_n που θα υπάρχει στο λογαριασμό μετά από n μήνες σύμφωνα με το πρόγραμμα Α. (Μονάδες 5)
 iv) Να βρείτε το ποσό B_n που θα υπάρχει στο λογαριασμό μετά από n μήνες σύμφωνα με το πρόγραμμα Β. (Μονάδες 5)
- β) i) Τι ποσό θα υπάρχει στο λογαριασμό μετά τους πρώτους 6 μήνες, σύμφωνα με κάθε πρόγραμμα; (Μονάδες 3)
 ii) Αν κάθε πρόγραμμα ολοκληρώνεται σε 12 μήνες, με ποιο από τα δύο προγράμματα το συνολικό ποσό που θα συγκεντρωθεί θα είναι μεγαλύτερο; (Μονάδες 4)

4.4629.

Ένα μυρμήγκι περπατάει πάνω σε ένα ευθύγραμμο κλαδί μήκους 1 m, με τον ακόλουθο τρόπο:

Ξεκινάει από το ένα άκρο του κλαδιού και το 1ο λεπτό προχωράει 1 cm, το 2ο λεπτό προχωράει 3 cm και, γενικά, κάθε λεπτό διανύει απόσταση κατά 2 cm μεγαλύτερη από αυτήν που διάνυσε το προηγούμενο λεπτό.

- α) Να δείξετε ότι οι αποστάσεις που διανύει το μυρμήγκι κάθε λεπτό της κίνησής του, είναι διαδοχικοί όροι αριθμητικής προόδου και να βρείτε τον n -οστό όρο αν αυτής της προόδου. (Μονάδες 5)
- β) Να βρείτε τη συνολική απόσταση που κάλυψε το μυρμήγκι τα πρώτα 5 λεπτά της κίνησής του. (Μονάδες 4)
- γ) Να βρείτε σε πόσα λεπτά το μυρμήγκι θα φτάσει στο άλλο άκρο του κλαδιού. (Μονάδες 4)
- δ) Υποθέτουμε τώρα ότι, την ίδια στιγμή που το μυρμήγκι ξεκινάει την πορεία του, από το άλλο άκρο του κλαδιού μία αράχνη ξεκινάει και αυτή προς την αντίθετη κατεύθυνση και με τον ακόλουθο τρόπο: Το 1ο λεπτό προχωράει 1 cm, το 2ο λεπτό προχωράει 2 cm, το 3ο λεπτό προχωράει 4 cm και, γενικά, κάθε λεπτό διανύει απόσταση διπλάσια από αυτήν που διένυσε το προηγούμενο λεπτό.
- (i) Να δείξετε ότι οι αποστάσεις που διανύει η αράχνη κάθε λεπτό της κίνησής της, είναι διαδοχικοί όροι γεωμετρικής προόδου και να βρείτε τον n -οστό όρο b_n αυτής της προόδου. (Μονάδες 7)
- (ii) Να βρείτε σε πόσα λεπτά το μυρμήγκι και η αράχνη θα βρεθούν αντιμέτωπα σε απόσταση 1 cm. (Μονάδες 5)

4.6678

Δίνεται ορθογώνιο παραλληλόγραμμο με μήκη πλευρών a , b και εμβαδόν E , τέτοια ώστε οι αριθμοί a , E , b , με τη σειρά που δίνονται να είναι διαδοχικοί όροι γεωμετρικής προόδου.

α) Να αποδείξετε ότι $E = 1$. (Μονάδες 10)

β) Αν $a + b = \frac{5}{2}$ τότε:

i) Να κατασκευάσετε μια εξίσωση 2ου βαθμού με ρίζες τα μήκη a , b .

(Μονάδες 5)

ii) Να βρείτε τα μήκη a , b .

(Μονάδες 10)

4.6859.

Δίνονται οι αριθμοί 2 , x , 8 με $x > 0$.

α) Να βρείτε την τιμή του x ώστε οι αριθμοί 2 , x , 8 , με τη σειρά που δίνονται, να αποτελούν διαδοχικούς όρους αριθμητικής προόδου. Ποια είναι η διαφορά ω αυτής της προόδου; (Μονάδες 5)

β) Να βρείτε τώρα την τιμή του x ώστε οι αριθμοί 2 , x , 8 , με τη σειρά που δίνονται, να αποτελούν διαδοχικούς όρους γεωμετρικής προόδου. Ποιος είναι ο λόγος λ αυτής της προόδου; (Μονάδες 5)

γ) Αν (α_n) είναι η αριθμητική πρόοδος $2, 5, 8, 11, \dots$ και (β_n) είναι η γεωμετρική πρόοδος $2, 4, 8, 16, \dots$ τότε:

i) Να βρείτε το άθροισμα S_n των n πρώτων όρων της (α_n) . (Μονάδες 7)

ii) Να βρείτε την τιμή του n ώστε, για το άθροισμα S_n των n πρώτων όρων της (α_n) να ισχύει: $2(S_n + 24) = \beta_7$ (Μονάδες 8)

4.8170

Δίνεται η γεωμετρική πρόοδος (α_n) με λόγο λ για την οποία ισχύουν τα ακόλουθα: $\alpha_3 = 4$, $\alpha_5 = 16$ και $\lambda > 0$.

α) Να βρείτε τον πρώτο όρο α_1 και το λόγο λ της προόδου. (Μονάδες 8)

β) Να αποδείξετε ότι η ακολουθία (β_n) , με $\beta_n = \frac{1}{\alpha_n}$ αποτελεί επίσης γεωμετρική πρόοδο με λόγο τον αντίστροφο του λόγου της (α_n) . (Μονάδες 9)

γ) Αν S_{10} και S'_{10} είναι τα αθροίσματα των 10 πρώτων όρων των προόδων (α_n)

και (β_n) αντίστοιχα, να αποδείξετε ότι ισχύει η σχέση: $S'_{10} = \frac{1}{2^9} S_{10}$

(Μονάδες 8)

4.13088.

Εξαιτίας ενός ατυχήματος σε διυλιστήριο πετρελαίου, διαρρέει στην θάλασσα πετρέλαιο που στο τέλος της 1ης ημέρας καλύπτει 3 τετραγωνικά μίλια (τ.μ), στο τέλος της 2ης ημέρας καλύπτει 6 τ.μ, στο τέλος της 3ης ημέρας καλύπτει 12 τ.μ. και γενικά εξαπλώνεται έτσι, ώστε στο τέλος κάθε ημέρας να καλύπτει επιφάνεια διπλάσια από αυτήν που κάλυπτε την προηγούμενη.

α) Να βρείτε την επιφάνεια της θάλασσας που θα καλύπτει το πετρέλαιο στο τέλος της 5ης ημέρας μετά το ατύχημα.

(Μονάδες 7)

β) Πόσες ημέρες μετά από τη στιγμή του ατυχήματος το πετρέλαιο θα καλύπτει 768τ.μ.;

(Μονάδες 9)

γ) Στο τέλος της 9ης ημέρας επεμβαίνει ο κρατικός μηχανισμός και αυτομάτως σταματάει η εξάπλωση του πετρελαίου. Στο τέλος της επόμενης ημέρας η επιφάνεια που καλύπτει το πετρέλαιο έχει μειωθεί κατά 6 τ.μ. και συνεχίζει να μειώνεται κατά 6 τ.μ. την ημέρα. Να βρείτε πόσες ημέρες μετά από τη στιγμή του ατυχήματος η θαλάσσια επιφάνεια που καλύπτεται από το πετρέλαιο θα έχει περιοριστεί στα 12 τ.μ.

(Μονάδες 9)

4.13092

Σε έναν οργανισμό, αρχικά υπάρχουν 204800 βακτήρια. Μετά από 1 ώρα υπάρχουν 102400 βακτήρια, μετά από 2 ώρες 51200 βακτήρια, και γενικά ο αριθμός των βακτηρίων υποδιπλασιάζεται κάθε μια ώρα.

α) Πόσα βακτήρια θα υπάρχουν μετά από 6 ώρες;

(Μονάδες 6)

β) Τη χρονική στιγμή όμως που τα βακτήρια ήταν 3200, ο οργανισμός παρουσίασε ξαφνική επιδείνωση. Ο αριθμός των βακτηρίων άρχισε πάλι να αυξάνεται ώστε κάθε μια ώρα να τριπλασιάζεται. Το φαινόμενο αυτό διήρκεσε για 5 ώρες. Συμβολίζουμε με β_v το πλήθος των βακτηρίων v ώρες μετά από την στιγμή της επιδείνωσης ($v \leq 5$).

i) Να δείξετε ότι η ακολουθία (β_v) είναι γεωμετρική πρόοδος, και να βρείτε τον πρώτο όρο και το λόγο της.

(Μονάδες 6)

ii) Να εκφράσετε το πλήθος β_v των βακτηρίων συναρτήσει του v .

(Μονάδες 6)

iii) Πόσα βακτήρια θα υπάρχουν στον οργανισμό 3 ώρες μετά από την στιγμή της επιδείνωσης;

(Μονάδες 7)

Συναρτήσεις

Η έννοια της συνάρτησης

2ο θέμα

2.488.

Δίνεται η συνάρτηση f , με $f(x) = \frac{2x^2 - 5x + 3}{x^2 - 1}$.

- α) Να βρείτε το πεδίο ορισμού της A . (Μονάδες 5)
 β) Να παραγοντοποιήσετε το τριώνυμο $2x^2 - 5x + 3$ (Μονάδες 10)
 γ) Να αποδείξετε ότι για κάθε $x \in A$ ισχύει: $f(x) = \frac{2x+3}{x-1}$ (Μονάδες 10)

2.510

Δίνεται η συνάρτηση f , με: $f(x) = \begin{cases} 2x-5, & x \leq 3 \\ x^2, & 3 < x < 10 \end{cases}$.

- α) Να γράψετε το πεδίο ορισμού της συνάρτησης f σε μορφή διαστήματος. (Μονάδες 8)
 β) Να υπολογίσετε τις τιμές $f(-1)$, $f(3)$ και $f(5)$. (Μονάδες 8)
 γ) Να λύσετε την εξίσωση $f(x) = 25$. (Μονάδες 9)

2.999.

- α) Να παραγοντοποιήσετε το τριώνυμο $x^2 - 5x + 6$. (Μονάδες 12)
 β) Δίνεται η συνάρτηση $f(x) = \frac{x-2}{x^2 - 5x + 6}$
 i) Να βρείτε το πεδίο ορισμού A της συνάρτησης. (Μονάδες 5)
 ii) Να αποδείξετε ότι για κάθε $x \in A$ ισχύει: $f(x) = \frac{1}{x-3}$ (Μονάδες 8)

2.1042.

Δίνεται η συνάρτηση: $f(x) = \begin{cases} 2x+4, & x < 0 \\ x-1, & x \geq 0 \end{cases}$

- α) Να δείξετε ότι $f(-1) = f(3)$ (Μονάδες 13)
 β) Να προσδιορίσετε τις τιμές του $x \in \mathbb{R}$, ώστε $f(x) = 0$. (Μονάδες 12)

2.1082.

Δίνεται η συνάρτηση: $f(x) = \frac{x+2}{x^2 - x - 6}$

- α) Να βρείτε το πεδίο ορισμού της συνάρτησης f . (Μονάδες 15)

β) Να δείξετε ότι: $f(2) + f(4) = 0$.

(Μονάδες 10)

2.1096.

Η απόσταση y (σε χιλιόμετρα) ενός αυτοκινήτου από μια πόλη A , μετά από x λεπτά, δίνεται από τη σχέση: $y=35+0,8x$

α) Ποια θα είναι η απόσταση του αυτοκινήτου από την πόλη A μετά από 25 λεπτά;
(Μονάδες 12)

β) Πόσα λεπτά θα έχει κινηθεί το αυτοκίνητο, όταν θα απέχει 75 χιλιόμετρα από την πόλη A ;
(Μονάδες 13)

2.1302.

Δίνεται η συνάρτηση f , με $f(x) = \begin{cases} 8-x, & \text{αν } x < 0 \\ 2x+5, & \text{αν } x \geq 0 \end{cases}$.

α) Να δείξετε ότι: $f(-5) = f(4)$. (Μονάδες 13)

β) Να βρείτε τις τιμές του $x \in \mathbb{R}$, ώστε $f(x) = 9$. (Μονάδες 12)

2.1532.

Δίνεται η συνάρτηση $f(x) = \frac{x^3 - 16x}{x - 4}$

α) Να βρείτε το πεδίο ορισμού της συνάρτησης f και να αποδείξετε ότι, για τα x που ανήκουν στο πεδίο ορισμού της, ισχύει $f(x) = x^2 + 4x$.

(Μονάδες 15)

β) Να βρείτε τις τιμές του x για τις οποίες ισχύει $f(x) = 32$.

(Μονάδες 10)

2.1537.

Δίνεται η συνάρτηση $f(x) = x + \frac{1}{x}, x \neq 0$

α) Να υπολογίσετε την τιμή της παράστασης: $A = f\left(\frac{1}{2}\right) + f(1) - f(2)$

(Μονάδες 10)

β) Να λύσετε την εξίσωση $f(x) = \frac{5}{2}$

(Μονάδες 15)

4ο θέμα

4.4682.

Δίνεται η εξίσωση: $x^2 - x + (\lambda - \lambda^2) = 0$, με παράμετρο $\lambda \in \mathbb{R}$. (1)

- α) Να βρείτε τη διακρίνουσα Δ της εξίσωσης και να αποδείξετε ότι η εξίσωση έχει ρίζες πραγματικές για κάθε $\lambda \in \mathbb{R}$. (Μονάδες 10)
- β) Για ποια τιμή του λ η εξίσωση (1) έχει δύο ρίζες ίσες; (Μονάδες 6)
- γ) Να βρείτε το λ , ώστε η συνάρτηση $f(x) = \sqrt{x^2 - x + \lambda - \lambda^2}$ να έχει πεδίο ορισμού το \mathbb{R} . (Μονάδες 9)

4.6228.

Θεωρούμε ορθογώνιο τρίγωνο $AB\Gamma$ ($A=90^\circ$) με κάθετες πλευρές που έχουν μήκη x, y τέτοια, ώστε: $x + y = 10$.

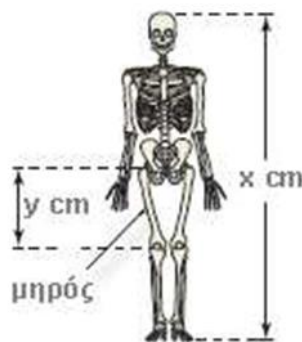
- α) Να αποδείξετε ότι το εμβαδόν του τριγώνου $AB\Gamma$ συναρτήσει του x δίνεται από τον τύπο: $E(x) = \frac{1}{2}(-x^2 + 10x)$, $x \in (0, 10)$ (Μονάδες 9)
- β) Να αποδείξετε ότι $E(x) \leq \frac{25}{2}$ για κάθε $x \in (0, 10)$. (Μονάδες 8)
- γ) Για ποια τιμή του $x \in (0, 10)$ το εμβαδόν $E(x)$ γίνεται μέγιστο, δηλαδή ίσο με $\frac{25}{2}$; Τι παρατηρείτε τότε για το τρίγωνο $AB\Gamma$; (Μονάδες 8)

4.7502

Οι ανθρωπολόγοι για να προσεγγίσουν το ύψος ενός ενήλικα, χρησιμοποιούν τις παρακάτω εξισώσεις που παριστάνουν τη σχέση μεταξύ του μήκους y (σε cm) οστού του μηρού και του ύψους x (σε cm) του ενήλικα ανάλογα με το φύλο του :

Γυναίκα: $y = 0,43x - 26$

Άνδρας $y = 0,45x - 31$



- α) Ένας ανθρωπολόγος ανακαλύπτει ένα μηριαίο οστό μήκους 38,5cm που ανήκει σε γυναίκα. Να υπολογίσετε το ύψος της γυναίκας. (Μονάδες 8)
- β) Ο ανθρωπολόγος βρίσκει μεμονωμένα οστά χεριού, τα οποία εκτιμά ότι ανήκουν σε άντρα ύψους περίπου 164cm. Λίγα μέτρα πιο κάτω, ανακαλύπτει ένα μηριαίο οστό μήκους 42,8cm που ανήκει σε άντρα. Είναι πιθανόν το μηριαίο οστό και τα οστά χεριού να προέρχονται από το ίδιο άτομο; Να αιτιολογήσετε την απάντησή σας. (Μονάδες 8)

Ασκήσεις και λύσεις θεμάτων Άλγεβρας Τράπεζας θεμάτων ανά ενότητα

γ) Να εξετάσετε αν μπορεί ένας άνδρας και μια γυναίκα ίδιου ύψους να έχουν μηνιαίο οστό ίδιου μήκους. (Μονάδες 9)

4.7517.

Δυο φίλοι αποφασίζουν να συνεταιριστούν και ανοίγουν μια επιχείρηση που γεμίζει τόνερ (toner) για φωτοτυπικά μηχανήματα. Τα πάγια μηνιαία έξοδα της εταιρείας ανέρχονται στο ποσό των 6500 ευρώ (για ενοίκιο, παροχές, μισθούς, φόρους κ.α.). Το κόστος γεμίσματος ενός τόνερ είναι 15 ευρώ, η δε τιμή πώλησης του ενός τόνερ καθορίζεται σε 25 ευρώ.

α) Να γράψετε μια σχέση που να περιγράφει το μηνιαίο κόστος $K(v)$ της επιχείρησης, αν γεμίζει v τόνερ το μήνα. (Μονάδες 5)

β) Να γράψετε μια σχέση που να εκφράζει τα μηνιαία έσοδα $E(v)$ της επιχείρησης από την πώληση v αριθμού τόνερ το μήνα. (Μονάδες 5)

- γ) Να βρείτε πόσα τόνερ πρέπει να πωλούνται κάθε μήνα ώστε η επιχείρηση
- να μην έχει ζημιά. (Μονάδες 7)
 - να έχει μηνιαίο κέρδος τουλάχιστον 500 ευρώ. (Μονάδες 8)

4.8455.

Για τους πραγματικούς αριθμούς $\alpha, \beta \in \mathbb{R}$ ισχύει ότι

• $|1 - 3\alpha| < 2$

• Η απόσταση του αριθμού β από τον αριθμό 2 είναι μικρότερη του 1.

α) Να αποδειχθεί ότι $-\frac{1}{3} < \alpha < 1$. (Μονάδες 5)

β) Να αποδειχθεί ότι $|\beta - 3\alpha - 1| < 3$. (Μονάδες 10)

γ) Να αποδειχθεί ότι η συνάρτηση $f(x) = \sqrt{4x^2 - 4(\beta - 2)x + \beta^2}$ έχει πεδίο ορισμού όλο το σύνολο των πραγματικών αριθμών. (Μονάδες 10)

4.13084.

Δίνεται η συνάρτηση $g(x) = \frac{(x^2 - 1)(x^2 - 4)}{x^2 + \kappa x + \lambda}$, η οποία έχει πεδίο ορισμού το

$$\mathbb{R} - \{-2, 1\}.$$

α) Να βρείτε τις τιμές των κ, λ . (Μονάδες 9)

β) Για $\kappa = 1$ και $\lambda = -2$,

i) να απλοποιήσετε τον τύπο της g . (Μονάδες 9)

ii) να δείξετε ότι: $g(\alpha + 3) > g(\alpha)$ όταν $\alpha \in (-1, 1) \cup (1, +\infty)$. (Μονάδες 7)

4.13085.

Δίνεται η συνάρτηση $g(x) = \frac{(x^2 - 1)(x^2 - 4)}{x^2 + \kappa x + \lambda}$, η οποία έχει πεδίο ορισμού το

$$\mathbb{R} - \{-2, 1\}.$$

α) Να βρείτε τις τιμές των κ, λ . (Μονάδες 9)

β) Για $\kappa = 1$ και $\lambda = -2$,

- i) να απλοποιήσετε τον τύπο της g . (Μονάδες 9)
 ii) να δείξετε ότι: $g(\alpha) \cdot g(\beta) > 0$ όταν $\alpha, \beta \in (-1, 1) \cup (1, 2)$. (Μονάδες 7)

Γραφική παράσταση συνάρτησης

2ο θέμα

2.477.

Δίνεται η συνάρτηση f , με $f(x) = \frac{x^2 - 5x + 6}{x - 3}$

- α) Να βρείτε το πεδίο ορισμού της συνάρτησης f . (Μονάδες 7)
 β) Να απλοποιήσετε τον τύπο της συνάρτησης f . (Μονάδες 9)
 γ) Να βρείτε τα σημεία τομής της γραφικής παράστασης της f με τους άξονες $x'x$ και $y'y$. (Μονάδες 9)

2.492.

Δίνεται η συνάρτηση $f(x) = x^2 + 2x - 15$, $x \in \mathbb{R}$.

- α) Να υπολογίσετε το άθροισμα $f(-1) + f(0) + f(1)$. (Μονάδες 10)
 β) Να βρείτε τα κοινά σημεία της γραφικής της παράστασης της f με τους άξονες. (Μονάδες 15)

2.1090.

Δίνεται η συνάρτηση f , με τύπο $f(x) = \frac{1}{x^2 - 1}$

- α) Να βρείτε το πεδίο ορισμού της συνάρτησης. (Μονάδες 13)
 β) Να βρείτε τις δυνατές τιμές του πραγματικού αριθμού a , ώστε το σημείο $M\left(a, \frac{1}{8}\right)$ να ανήκει στη γραφική παράσταση της συνάρτησης f . (Μονάδες 12)

2.1542.

α) Να παραγοντοποιήσετε την παράσταση: $A = x^3 - x^2 + 3x - 3$.

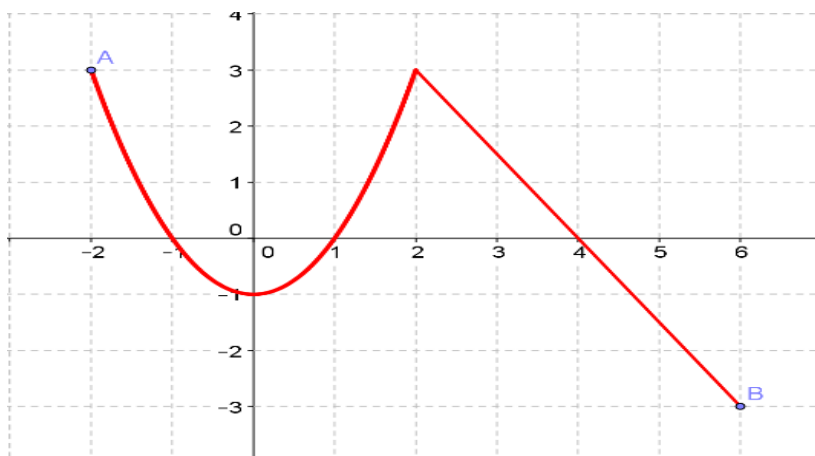
(Μονάδες 13)

β) Να δείξετε ότι οι γραφικές παραστάσεις των συναρτήσεων $f(x) = \frac{3}{x}$ και

$g(x) = x^2 - x + 3$ έχουν ένα μόνο κοινό σημείο, το $A(1, 3)$. (Μονάδες 12)

2.3378.

Στο παρακάτω σύστημα συντεταγμένων δίνεται η γραφική παράσταση μιας συνάρτησης f .



α) Να προσδιορίσετε το πεδίο ορισμού της συνάρτησης. (Μονάδες 6)

β) Να συμπληρώσετε τον παρακάτω πίνακα τιμών:

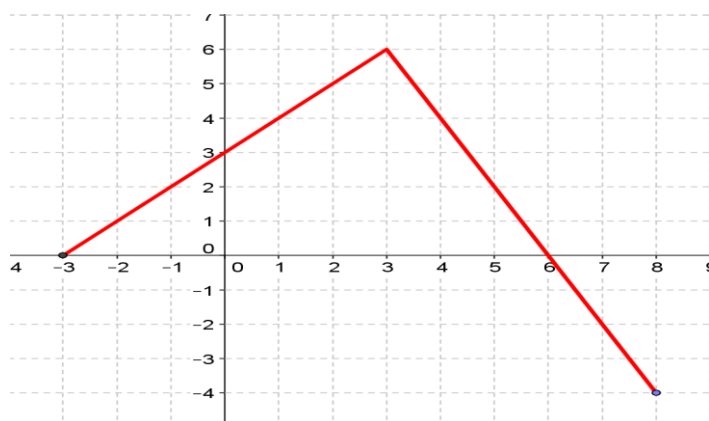
x	-2	-1		1	2	
y			-1			-3

(Μονάδες 6)

γ) Να βρείτε τα σημεία τομής της γραφικής παράστασης με τους άξονες. (Μονάδες 6)

δ) Να προσδιορίσετε τα διαστήματα του πεδίου ορισμού στα οποία η συνάρτηση παίρνει αρνητικές τιμές. (Μονάδες 7)

2.3379



Στο παραπάνω σύστημα συντεταγμένων δίνεται η γραφική παράσταση μιας συνάρτησης f .

α) Να προσδιορίσετε το πεδίο ορισμού της συνάρτησης. (Μονάδες 6)

Ασκήσεις και λύσεις θεμάτων Άλγεβρας Τράπεζας θεμάτων ανά ενότητα

β) Να συμπληρώσετε τον παρακάτω πίνακα τιμών:

x	-3	-1	0	3		
y					-2	-4

(Μονάδες 6)

γ) Να βρείτε τα σημεία τομής της γραφικής παράστασης με τους άξονες.

(Μονάδες 6)

δ) Να προσδιορίσετε το διάστημα του πεδίου ορισμού στο οποίο η συνάρτηση παίρνει θετικές τιμές.

(Μονάδες 7)

2.3381.

Δίνεται η συνάρτηση g , με $g(x) = \frac{2x^2 - 4x + \mu}{x+1}$. Αν η γραφική παράσταση της

συνάρτησης g διέρχεται από το σημείο $A(1, -4)$,

α) να δείξετε ότι $\mu = -6$.

(Μονάδες 9)

β) να βρείτε το πεδίο ορισμού της συνάρτησης.

(Μονάδες 9)

γ) για $\mu = -6$ να απλοποιήσετε τον τύπο της συνάρτησης.

(Μονάδες 7)

4ο θέμα

4.1963

Δίνονται οι συναρτήσεις: $f(x) = x^2$ και $g(x) = \lambda x + (1 - \lambda)$, $x \in \mathbb{R}$ και λ παράμετρος με $\lambda \neq 0$.

α) Να δείξετε ότι οι γραφικές παραστάσεις C_f και C_g έχουν για κάθε τιμή της παραμέτρου λ ένα τουλάχιστον κοινό σημείο.

(Μονάδες 8)

β) Για ποια τιμή της παραμέτρου λ οι C_f και C_g έχουν ένα μόνο κοινό σημείο; Ποιο είναι το σημείο αυτό;

(Μονάδες 8)

γ) Αν $\lambda \neq 2$ και x_1, x_2 είναι οι τετμημένες των κοινών σημείων των C_f και C_g , να βρεθεί η παράμετρος λ ώστε να ισχύει: $(x_1 + x_2)^2 = |x_1 + x_2| + 2$

(Μονάδες 9)

4.2338.

Δίνονται οι συναρτήσεις $f(x) = \alpha x - \alpha + 2$ και $g(x) = x^2 - \alpha + 3$ με $\alpha \in \mathbb{R}$.

α) Να αποδείξετε ότι η γραφική παράσταση της f διέρχεται από το σημείο $(1, 2)$ για κάθε τιμή του πραγματικού αριθμού α .

(Μονάδες 7)

β) Αν οι γραφικές παραστάσεις των f και g τέμνονται σε σημείο με τετμημένη 1, τότε:

i) Να βρείτε την τιμή του α .

(Μονάδες 4)

ii) Για την τιμή του α που βρήκατε υπάρχει άλλο σημείο τομής των γραφικών παραστάσεων των f και g ; Αιτιολογήστε την απάντησή σας.

Ασκήσεις και λύσεις θεμάτων Άλγεβρας Τράπεζας θεμάτων ανά ενότητα

- γ) Να βρείτε για ποιες τιμές του a οι γραφικές παραστάσεις των f και g έχουν δύο σημεία τομής. (Μονάδες 4)
(Μονάδες 10)

4.4545.

Δίνεται η συνάρτηση $f(x) = \frac{x^2 - 5|x| + 6}{|x| - 3}$

- α) Να βρείτε το πεδίο ορισμού A της συνάρτησης f . (Μονάδες 6)
β) Να αποδείξετε ότι για κάθε $x \in A$ ισχύει: $f(x) = |x| - 2$. (Μονάδες 9)
γ) Για $x \in A$, να λύσετε την εξίσωση: $(f(x) + 2)^2 - 4f(x) - 5 = 0$ (Μονάδες 10)

4.4575.

Δίνονται οι συναρτήσεις: $f(x) = x^2 - 4x + \alpha$ και $g(x) = \alpha x - 5$, με $\alpha \in \mathbb{R}$.

- α) Αν ισχύει $f(2) = g(2)$, να βρείτε την τιμή του α . (Μονάδες 7)
β) Για $\alpha = 1$,
i) να λύσετε την εξίσωση: $f(x) = g(x)$ (Μονάδες 8)
ii) να λύσετε την ανίσωση: $f(x) \geq g(x)$ και, με τη βοήθεια αυτής, να λύσετε την εξίσωση: $|f(x) - g(x)| = f(x) - g(x)$ (Μονάδες 5+5=10)

4.4679.

Δίνεται η συνάρτηση: $f(x) = \sqrt{x^2 - x + \frac{a}{4}}$.

- α) Να βρείτε τις τιμές του πραγματικού αριθμού a , ώστε το πεδίο ορισμού της συνάρτησης f να είναι το σύνολο \mathbb{R} . (Μονάδες 10)
β) Αν είναι γνωστό ότι η γραφική παράσταση της συνάρτησης f διέρχεται από το σημείο $A\left(0, \frac{1}{2}\right)$, τότε
i) Να αποδείξετε ότι $\alpha = 1$ και να γράψετε τον τύπο της χωρίς το σύμβολο της τετραγωνικής ρίζας. (Μονάδες 7)
ii) Να λύσετε την εξίσωση $f(x) = \frac{1}{2}$ (Μονάδες 8)

4.4912.

Θεωρούμε τις συναρτήσεις $f(x) = x^2 + 1$ και $g(x) = x + \alpha$, με $x \in \mathbb{R}$ και $\alpha \in \mathbb{R}$.

- α) Για $\alpha = 1$, να προσδιορίσετε τα κοινά σημεία των γραφικών παραστάσεων των συναρτήσεων f και g . (Μονάδες 5)
β) Να βρείτε για ποιες τιμές του α οι γραφικές παραστάσεις των συναρτήσεων f και g τέμνονται σε δυο σημεία. (Μονάδες 10)
γ) Για $\alpha > 1$, να εξετάσετε αν οι τετμημένες των σημείων τομής των γραφικών

παραστάσεων των συναρτήσεων f και g είναι ομόσημες ή ετερόσημες.
(Μονάδες 10)

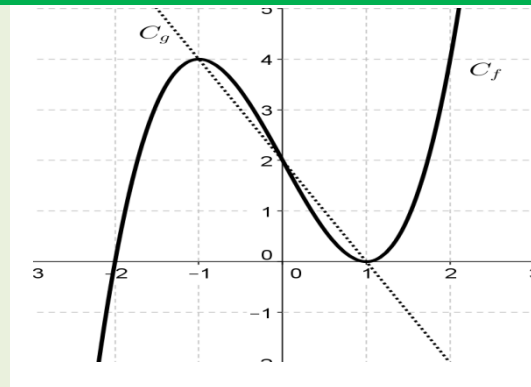
4.5882.

Δίνονται οι συναρτήσεις $f(x) = (x-1)^2 - 4$ και $g(x) = |x-1| + 2$, με $x \in \mathbb{R}$.

- α) Να βρείτε τις τιμές του x για τις οποίες η γραφική παράσταση της συνάρτησης f βρίσκεται πάνω από τον άξονα $x'x$. (Μονάδες 9)
- β) Να δείξετε ότι, για κάθε τιμή του x η γραφική παράσταση της συνάρτησης g βρίσκεται πάνω από τον άξονα $x'x$. (Μονάδες 4)
- γ) Να βρείτε τα κοινά σημεία των γραφικών παραστάσεων των συναρτήσεων f και g . (Μονάδες 12)

4.6146.

Στο διπλανό σχήμα δίνεται η γραφική παράσταση μιας συνάρτησης $f: \mathbb{R} \rightarrow \mathbb{R}$ και της συνάρτησης $g(x) = -2x + 2$.

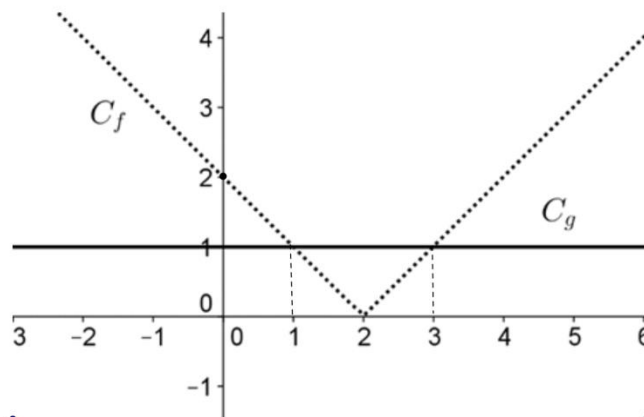


Με τη βοήθεια του σχήματος, να βρείτε:

- α) τις τιμές του x για τις οποίες ισχύει $f(x) = -2x + 2$. (Μονάδες 6)
- β) τις τιμές $f(-1)$, $f(0)$, $f(1)$. (Μονάδες 6)
- γ) τις τιμές του x , για τις οποίες η γραφική παράσταση της f βρίσκεται πάνω από τη γραφική παράσταση της g . (Μονάδες 6)
- δ) τις τιμές του x , για τις οποίες η παράσταση $A = \sqrt{f(x) + 2x - 2}$ έχει νόημα πραγματικού αριθμού. (Μονάδες 7)

4.7784.

Στο παρακάτω σχήμα, δίνονται οι γραφικές παραστάσεις C_f και C_g των συναρτήσεων f και g αντίστοιχα, με $f(x) = |x-2|$ και $g(x) = 1$, $x \in \mathbb{R}$.



Ασκήσεις και λύσεις θεμάτων Άλγεβρας Τράπεζας θεμάτων ανά ενότητα

- α) i) Να εκτιμήσετε τα σημεία τομής των C_f και C_g .
ii) Να εκτιμήσετε τις τιμές του x , για τις οποίες η C_f είναι κάτω από τη C_g .
(Μονάδες 10)
- β) Να επιβεβαιώσετε αλγεβρικά τις απαντήσεις σας στο προηγούμενο ερώτημα.
(Μονάδες 10)
- γ) Να βρείτε για ποιες τιμές του x έχει νόημα πραγματικού αριθμού η παράσταση
$$A = \frac{\sqrt{1-f(x)}}{f(x)}$$

(Μονάδες 5)

4.8448.

Δίνεται η συνάρτηση $f(x) = \frac{x^2 - 5x + 6}{|2 - x|}$.

- α) Να βρεθεί το πεδίο ορισμού της f .
(Μονάδες 5)
- β) Να αποδειχθεί ότι $f(x) = \begin{cases} x - 3, & x > 2 \\ -x + 3, & x < 2 \end{cases}$.
(Μονάδες 7)
- γ) Να γίνει η γραφική παράσταση της f και να βρεθούν τα σημεία τομής της γραφικής παράστασης της f με τους άξονες $x'x$ και $y'y$.
(Μονάδες 8)
- δ) Να λύσετε την ανίσωση $f(x) \leq 0$.
(Μονάδες 5)

4.8451.

Δίνεται η συνάρτηση $f(x) = \frac{4x^2 - 2(a+3)x + 3a}{2x-3}$, όπου $a \in \mathbb{R}$.

- α) Να βρεθεί το πεδίο ορισμού της f .
(Μονάδες 5)
- β) Να αποδειχθεί ότι $f(x) = 2x - a$, για κάθε x που ανήκει στο πεδίο ορισμού της f .
(Μονάδες 8)
- γ) Να βρεθεί η τιμή του a αν η γραφική παράσταση της f διέρχεται από το σημείο $(1, -1)$.
(Μονάδες 7)
- δ) Να βρεθούν (αν υπάρχουν) τα σημεία τομής της γραφικής παράστασης της f με τους άξονες $x'x$ και $y'y$.
(Μονάδες 5)

4.13090.

Δίνονται οι συναρτήσεις $f(x) = x^2 + 3x + 2$ και $g(x) = x + 1$, $x \in \mathbb{R}$.

- α) Να δείξετε ότι οι γραφικές παραστάσεις των συναρτήσεων f, g έχουν ένα μόνο κοινό σημείο, το οποίο στη συνέχεια να προσδιορίσετε.
(Μονάδες 10)
- β) Δίνεται η συνάρτηση $h(x) = x + a$. Να δείξετε ότι:
- i) Αν $a > 1$, τότε οι γραφικές παραστάσεις των συναρτήσεων f, h έχουν δύο κοινά σημεία.
- ii) Αν $a < 1$, τότε οι γραφικές παραστάσεις των συναρτήσεων f, h δεν έχουν κοινά σημεία.
(Μονάδες 15)

Η συνάρτηση $y=ax+\beta$

2ο θέμα

2.1024.

Δίνεται η συνάρτηση $y = ax + \beta$, όπου a, β πραγματικοί αριθμοί.

- α) Αν η γραφική παράσταση της συνάρτησης f διέρχεται από τα σημεία $A(1,6)$, $B(-1,4)$, να βρείτε τις τιμές των a, β (Μονάδες 13)
- β) Αν $a = 1$ και $\beta = 5$, να προσδιορίσετε τα σημεία τομής της γραφικής παράστασης της συνάρτησης f με τους άξονες $x'x$ και $y'y$. (Μονάδες 12)

2.1283.

- α) Να παραγοντοποιήσετε το τριώνυμο $x^2 + 2x - 3$ (Μονάδες 8)
- β) Να βρείτε το πεδίο ορισμού της συνάρτησης: $f(x) = \frac{x^2 + 2x - 3}{x - 1}$ και στη συνέχεια να απλοποιήσετε τον τύπο της. (Μονάδες 9)
- γ) Να παραστήσετε γραφικά την παραπάνω συνάρτηση. (Μονάδες 8)

2.1293.

Η θερμοκρασία T σε βαθμούς Κελσίου ($^{\circ}\text{C}$), σε βάθος x χιλιομέτρων κάτω από την επιφάνεια της Γης, δίνεται κατά προσέγγιση από τη σχέση: $T(x) = 15 + 25 \cdot x$, όταν $0 \leq x \leq 200$.

- α) Να βρείτε τη θερμοκρασία ενός σημείου που βρίσκεται 30 χιλιόμετρα κάτω από την επιφάνεια της Γης. Να αιτιολογήσετε την απάντησή σας. (Μονάδες 7)
- β) Να βρείτε το βάθος στο οποίο η θερμοκρασία είναι ίση με 290°C . Να αιτιολογήσετε την απάντησή σας. (Μονάδες 10)
- γ) Σε ποιο βάθος μπορεί να βρίσκεται ένα σημείο, στο οποίο η θερμοκρασία είναι μεγαλύτερη από 440°C ; Να αιτιολογήσετε την απάντησή σας. (Μονάδες 8)

2.1529.

Δίνεται η συνάρτηση $f(x) = ax + \beta$, με $a, \beta \in \mathbb{R}$, για την οποία ισχύει: $f(0) = 5$ και $f(1) = 3$.

- α) Να δείξετε ότι $a = -2$ και $\beta = 5$. (Μονάδες 10)
- β) Να βρείτε τα σημεία στα οποία η γραφική παράσταση της f τέμνει τους άξονες $x'x$ και $y'y$. (Μονάδες 7)
- γ) Να σχεδιάσετε τη γραφική παράσταση της f . (Μονάδες 8)

2.1553.

Δίνονται οι συναρτήσεις $f(x) = x^3$ και $g(x) = x$, $x \in \mathbb{R}$.

- α) Να δείξετε ότι οι γραφικές παραστάσεις των συναρτήσεων f , g τέμνονται σε τρία σημεία τα οποία και να βρείτε. (Μονάδες 13)
- β) Αν A , O , B είναι τα σημεία τομής των παραπάνω γραφικών παραστάσεων, όπου $O(0,0)$, να αποδείξετε ότι A , B είναι συμμετρικά ως προς το O . (Μονάδες 12)

2.2212.

Δίνεται η συνάρτηση f , με $f(x) = \frac{2x^2 - 6|x|}{2|x| - 6}$

- α) Να προσδιορίσετε το πεδίο ορισμού A της συνάρτησης f . (Μονάδες 10)
- β) Να αποδείξετε ότι $f(x) = |x|$, για κάθε $x \in A$ (Μονάδες 10)
- γ) Να χαράξετε τη γραφική παράσταση της συνάρτησης f για $x > 0$. (Μονάδες 5)

4ο θέμα

4.1880.

Δίνεται η συνάρτηση f , με $f(x) = \frac{x+2}{\sqrt{9-x^2}}$.

- α) Να βρείτε το πεδίο ορισμού της συνάρτησης f . (Μονάδες 10)
- β) Να βρείτε τα σημεία τομής της γραφικής παράστασης της συνάρτησης f με τους άξονες. (Μονάδες 7)
- γ) Αν A και B είναι τα σημεία τομής της γραφικής παράστασης της συνάρτησης f με τους άξονες x' και y' αντίστοιχα, να βρείτε την εξίσωση της ευθείας που ορίζεται από τα A και B . (Μονάδες 8)

4.2046

Ένας αθλητής κολυμπάει ύπτιο και καίει 9 θερμίδες το λεπτό, ενώ όταν κολυμπάει πεταλούδα καίει 12 θερμίδες το λεπτό. Ο αθλητής θέλει, κολυμπώντας, να κάψει 360 θερμίδες.

- α) Αν ο αθλητής θέλει να κολυμπήσει ύπτιο 32 λεπτά, πόσα λεπτά πρέπει να κολυμπήσει πεταλούδα για να κάψει συνολικά 360 θερμίδες. (Μονάδες 5)
- β) Ο αθλητής αποφασίζει πόσο χρόνο θα κολυμπήσει ύπτιο και στη συνέχεια υπολογίζει πόσο χρόνο πρέπει να κολυμπήσει πεταλούδα για να κάψει 360 θερμίδες.
- i) Αν x είναι ο χρόνος (σε λεπτά) που ο αθλητής κολυμπάει ύπτιο, να αποδείξετε ότι ο τύπος της συνάρτησης που εκφράζει το χρόνο που πρέπει να κολυμπήσει πεταλούδα για να κάψει 360 θερμίδες είναι: $f(x) = 30 - \frac{3}{4}x$. (Μονάδες 7)
- ii) Να βρείτε το πεδίο ορισμού της συνάρτησης του ερωτήματος β(i), στο πλαίσιο του συγκεκριμένου προβλήματος. (Μονάδες 4)

γ) Να χαράξετε τη γραφική παράσταση της συνάρτησης του ερωτήματος (β), να βρείτε τα σημεία τομής της με τους άξονες και να ερμηνεύσετε τη σημασία τους στο πλαίσιο του προβλήματος. (Μονάδες 9)

4.2084

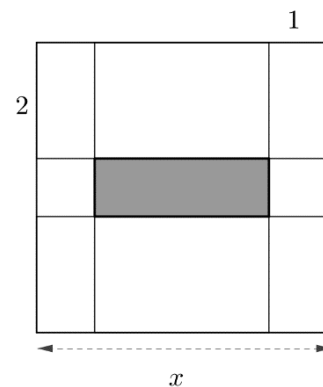
Για την κάλυψη, με τετράγωνα πλακάκια, μέρους ενός τοίχου, μπορούμε να χρησιμοποιήσουμε πλακάκια τύπου Α με πλευρά d cm ή πλακάκια τύπου Β με πλευρά $(d+1)$ cm.

- α) Να βρείτε, ως συνάρτηση του d , το εμβαδόν που καλύπτει κάθε πλακάκι τύπου Α και κάθε πλακάκι τύπου Β. (Μονάδες 6)
- β) Αν η επιφάνεια μπορεί να καλυφθεί είτε με 200 πλακάκια τύπου Α είτε με 128 τύπου Β, να βρείτε:
- i) Τη διάσταση που έχει το πλακάκι κάθε τύπου. (Μονάδες 12)
- ii) Το εμβαδόν της επιφάνειας που καλύπτουν. (Μονάδες 7)

4.2226.

Για την τύπωση επαγγελματικής κάρτας επιλέγεται τετράγωνο χαρτόνι πλευράς x cm ($5 \leq x \leq 10$) στο οποίο η περιοχή τύπωσης περιβάλλεται από περιθώρια 2 cm στο πάνω και στο κάτω μέρος της και 1 cm δεξιά και αριστερά (όπως στο σχήμα).

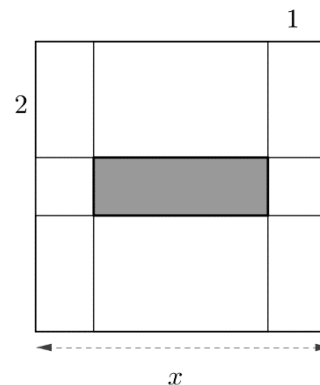
- α) Να δείξετε ότι το εμβαδόν E της περιοχής τύπωσης των επαγγελματικών στοιχείων εκφράζεται από τη συνάρτηση: $E(x) = (x-2)(x-4)$ (Μονάδες 8)
- β) Να βρεθεί η τιμή του x ώστε το εμβαδόν της περιοχής τύπωσης των επαγγελματικών στοιχείων να είναι 35 cm^2 . (Μονάδες 7)
- γ) Να βρεθούν οι τιμές που μπορεί να πάρει η πλευρά x του τετραγώνου, αν η περιοχή τύπωσης των επαγγελματικών στοιχείων έχει εμβαδόν τουλάχιστον 24 cm^2 . (Μονάδες 10)



4.2229.

Για την τύπωση επαγγελματικής κάρτας επιλέγεται τετράγωνο χαρτόνι πλευράς x cm ($5 \leq x \leq 10$) στο οποίο η περιοχή τύπωσης περιβάλλεται από περιθώρια 2 cm στο πάνω και στο κάτω μέρος της και 1 cm δεξιά και αριστερά (όπως στο σχήμα).

- α) Να δείξετε ότι το εμβαδόν E της περιοχής τύπωσης των επαγγελματικών στοιχείων εκφράζεται από τη συνάρτηση:
 $E(x) = x^2 - 6x + 8$ (Μονάδες 8)
- β) Να βρεθεί η τιμή του x ώστε το εμβαδόν της περιοχής τύπωσης των επαγγελματικών στοιχείων να είναι 35 cm^2 . (Μονάδες 7)



γ) Αν η περιοχή τύπωσης των επαγγελματικών στοιχείων έχει εμβαδόν το πολύ 24 cm^2 , να βρεθούν οι τιμές που μπορεί να πάρει η πλευρά x του τετραγώνου. (Μονάδες 10)

4.2234.

Για τη μέτρηση θερμοκρασιών χρησιμοποιούνται οι κλίμακες βαθμών Κελσίου (Celsius), Φαρενάιτ (Fahrenheit) και Κέλβιν (Kelvin). Οι μετατροπές της θερμοκρασίας από Κελσίου σε Φαρενάιτ και από Κελσίου σε Κέλβιν, περιγράφονται από τις προτάσεις Π1 και Π2:

Π1: Για να μετατρέψουμε τη θερμοκρασία από βαθμούς Κελσίου ($^{\circ}\text{C}$) σε βαθμούς Φαρενάιτ ($^{\circ}\text{F}$), πολλαπλασιάζουμε τους βαθμούς Κελσίου με 1,8 και προσθέτουμε 32.

Π2: Για να μετατρέψουμε τη θερμοκρασία από βαθμούς Κελσίου ($^{\circ}\text{C}$) σε βαθμούς Κέλβιν ($^{\circ}\text{K}$), προσθέτουμε στους βαθμούς Κελσίου ($^{\circ}\text{C}$) το 273.

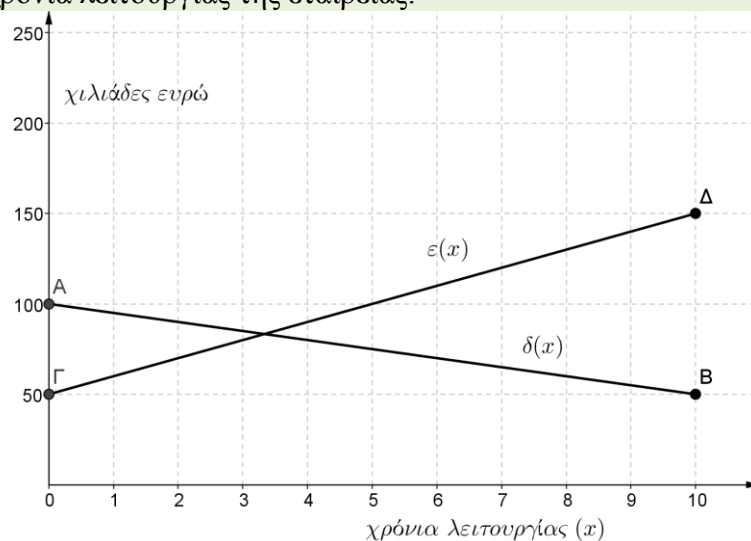
α) Να εκφράσετε συμβολικά τη σχέση που περιγράφει η κάθε πρόταση. (Μονάδες 8)

β) Να δείξετε ότι η εξίσωση που παριστάνει τη σχέση μεταξύ της θερμοκρασίας σε βαθμούς Κέλβιν ($^{\circ}\text{K}$) και της θερμοκρασίας σε βαθμούς Φαρενάιτ ($^{\circ}\text{F}$) είναι η: $K = \frac{F - 32}{1,8} + 273$ (Μονάδες 7)

γ) Στη διάρκεια μιας νύχτας η θερμοκρασία σε μια πόλη κυμάνθηκε από 278°K μέχρι 283°K . Να βρείτε το διάστημα μεταβολής της θερμοκρασίας σε $^{\circ}\text{F}$. (Μονάδες 10)

4.2339.

Στο παρακάτω σύστημα συντεταγμένων το ευθύγραμμο τμήμα AB με $A(0,100)$ και $B(10,50)$ παριστάνει τη γραφική παράσταση της συνάρτησης $\delta(x)$ των ετήσιων δαπανών μιας εταιρείας, σε χιλιάδες ευρώ, στα x χρόνια της λειτουργίας της. Το ευθύγραμμο τμήμα $\Gamma\Delta$ με $\Gamma(0,50)$ και $\Delta(10,150)$ παριστάνει τη γραφική παράσταση της συνάρτησης των ετήσιων εσόδων $\varepsilon(x)$ της εταιρείας, σε χιλιάδες ευρώ, στα x χρόνια της λειτουργίας της. Οι γραφικές παραστάσεις αναφέρονται στα δέκα πρώτα χρόνια λειτουργίας της εταιρείας.



Ασκήσεις και λύσεις θεμάτων Άλγεβρας Τράπεζας θεμάτων ανά ενότητα

- α) Με τη βοήθεια των γραφικών παραστάσεων να εκτιμήσετε τα έσοδα και τα έξοδα τον πέμπτο χρόνο λειτουργίας της εταιρείας. (Μονάδες 4)
- β) i) Να προσδιορίσετε τους τύπους των συναρτήσεων $\delta(x)$, $\varepsilon(x)$ και να ελέγξετε αν οι εκτιμήσεις σας στο α) ερώτημα ήταν σωστές. (Μονάδες 15)
- ii) Να βρείτε τις συντεταγμένες του σημείου τομής των τμημάτων AB και ΓΔ και να τις ερμηνεύσετε στο πλαίσιο του προβλήματος. (Μονάδες 6)

4.4647.

Για δεδομένο $\lambda \in \mathbb{R}$, θεωρούμε τη συνάρτηση f , με

$$f(x) = (\lambda + 1)x^2 - (\lambda + 1)x + 2, \quad x \in \mathbb{R}.$$

- α) Να δείξετε ότι, για οποιαδήποτε τιμή του λ , η γραφική παράσταση της συνάρτησης f διέρχεται από το σημείο $A(0,2)$. (Μονάδες 3)
- β) Για $\lambda = -1$, να σχεδιάσετε τη γραφική παράσταση της f . (Μονάδες 4)
- γ) Αν η γραφική παράσταση της f τέμνει τον άξονα $x'x$ στο σημείο $B(2, 0)$, να βρείτε την τιμή του λ και να εξετάσετε αν η γραφική παράσταση τέμνει τον άξονα $x'x$ και σε άλλο σημείο. (Μονάδες 8)
- δ) Για $\lambda = 1$, να δείξετε ότι η γραφική παράσταση της f βρίσκεται ολόκληρη πάνω από τον άξονα $x'x$. (Μονάδες 10)

4.4656.

Δίνεται η συνάρτηση $f(x) = x^2 + x + 1$, $x \in \mathbb{R}$.

- α) Να αποδείξετε ότι η γραφική παράσταση C_f της συνάρτησης f δεν τέμνει τον άξονα $x'x$. (Μονάδες 5)
- β) Να βρείτε τις τετμημένες των σημείων της C_f που βρίσκονται κάτω από την ευθεία $y = 2x + 3$. (Μονάδες 10)
- γ) Έστω $M(x, y)$ σημείο της C_f . Αν για την τετμημένη x του σημείου M ισχύει: $|2x - 1| < 3$, τότε να δείξετε ότι το σημείο αυτό βρίσκεται κάτω από την ευθεία $y = 2x + 3$. (Μονάδες 10)

4.4657.

Δίνεται η συνάρτηση f , με $f(x) = \begin{cases} -x + 2, & \text{αν } x < 0 \\ x + 2, & \text{αν } x \geq 0 \end{cases}$.

- α) Να βρείτε το σημείο τομής της γραφικής παράστασης C_f της f με τον άξονα $y'y$. (Μονάδες 3)
- β) i) Να χαράξετε τη C_f και την ευθεία $y = 3$, και στη συνέχεια να εκτιμήσετε τις συντεταγμένες των σημείων τομής τους. (Μονάδες 5)
- ii) Να εξετάσετε αν τα σημεία αυτά είναι συμμετρικά ως προς τον άξονα $y'y$. Να αιτιολογήσετε την απάντησή σας. (Μονάδες 4)
- γ) i) Για ποιες τιμές του πραγματικού αριθμού α , η ευθεία $y = \alpha$ τέμνει τη C_f σε δυο σημεία; Να αιτιολογήσετε την απάντησή σας. (Μονάδες 5)

Ασκήσεις και λύσεις θεμάτων Άλγεβρας Τράπεζας θεμάτων ανά ενότητα

- ii) Για τις τιμές του a που βρήκατε στο ερώτημα (γi), να προσδιορίσετε αλγεβρικά τα σημεία τομής της C_f με την ευθεία $y = a$ και να εξετάσετε αν ισχύουν τα συμπεράσματα του ερωτήματος (βii), αιτιολογώντας τον ισχυρισμό σας. (Μονάδες 8)

4.4660.

Δίνονται οι συναρτήσεις f και g , με $f(x) = x^2 - 2x$ και $g(x) = 3x - 4$, $x \in \mathbb{R}$.

- α) Να βρείτε τα κοινά σημεία των γραφικών παραστάσεων των συναρτήσεων f και g . (Μονάδες 5)
- β) Να βρείτε τα διαστήματα στα οποία η γραφική παράσταση της f είναι κάτω από εκείνη της g . (Μονάδες 10)
- γ) Να αποδείξετε ότι κάθε ευθεία της μορφής $y = \alpha$, $\alpha < -1$, βρίσκεται κάτω από τη γραφική παράσταση της f . (Μονάδες 10)

4.4861.(4.4220)

Μια μπάλα που εκτοξεύεται κατακόρυφα προς τα πάνω, αφού διαγράψει μια τροχιά, μετά από κάποιο χρόνο θα πέσει στο έδαφος. Το ύψος h (σε m) από το έδαφος, στο οποίο βρίσκεται η μπάλα κάθε χρονική στιγμή t (σε sec) κατά την κίνησή της, προσδιορίζεται από τη συνάρτηση: $h(t) = -5t^2 + 10t + 1,05$.

- α) Να βρείτε τις τιμές $h(0)$, $h(1)$ και $h(2)$ και να εξηγήσετε τι παριστάνουν στο πλαίσιο του προβλήματος. (Μονάδες 6)
- β) Να βρείτε μετά από πόσο χρόνο η μπάλα θα φτάσει στο έδαφος. (Μονάδες 8)
- γ) Να δείξετε ότι το ύψος στο οποίο βρίσκεται η μπάλα κάθε χρονική στιγμή t μπορεί να προσδιοριστεί και από τον τύπο: $h(t) = 5[1,21 - (t - 1)^2]$ (Μονάδες 5)
- δ) Να εξετάσετε αν υπάρχει χρονική στιγμή t_1 (σε sec) που το ύψος h της μπάλας από το έδαφος θα είναι πάνω από 6,05 m (Μονάδες 6)

4.4862.

Αν ένας κάτοικος μιας πόλης A καταναλώσει x κυβικά νερού σε ένα χρόνο, το ποσό που θα πρέπει να πληρώσει δίνεται (σε ευρώ) από τη συνάρτηση:

$$f(x) = \begin{cases} 12 + 0,5x, & \text{αν } 0 \leq x \leq 30 \\ 0,7x + 6, & \text{αν } x > 30 \end{cases}$$

- α) Να βρείτε πόσα ευρώ θα πληρώσει όποιος:
- i) έλειπε από το σπίτι του και δεν είχε καταναλώσει νερό. (Μονάδες 2)
- ii) έχει καταναλώσει 10 κυβικά μέτρα νερού. (Μονάδες 3)
- iii) έχει καταναλώσει 50 κυβικά μέτρα νερού. (Μονάδες 5)
- β) Σε μια άλλη πόλη B το ποσό (σε ευρώ) που αντιστοιχεί σε κατανάλωση x κυβικών μέτρων δίνεται από τον τύπο: $g(x) = 12 + 0,6x$, για $x \geq 0$. Ένας κάτοικος της πόλης A και ένας κάτοικος της πόλης B κατανάλωσαν τα ίδια κυβικά νερού, για το 2013. Αν ο κάτοικος της πόλης A πλήρωσε μεγαλύτερο ποσό στο λογαριασμό του από τον κάτοικο της πόλη B , να αποδείξετε ότι ο κάθε ένας από τους δύο κατανάλωσε περισσότερα από 60 κυβικά μέτρα νερού. (Μονάδες 15)

4.4886.

Στο διπλανό σχήμα, δίνονται οι γραφικές παραστάσεις C_f και C_g των συναρτήσεων f και g αντίστοιχα, με $f(x) = |x - 2|$ και

$$g(x) = \frac{1}{3}x + \frac{2}{3}, x \in \mathbb{R}$$

α) Να εκτιμήσετε τις συντεταγμένες των σημείων τομής των C_f και C_g ..

(Μονάδες 6)

β) Να επιβεβαιώσετε

αλγεβρικά την απάντησή σας στο ερώτημα α).

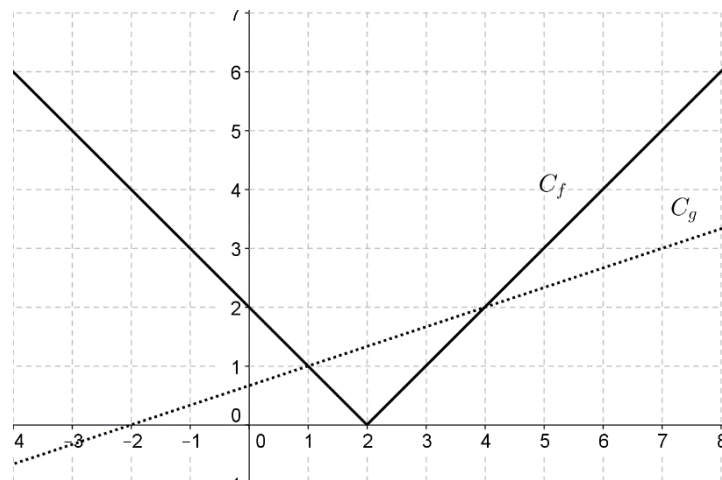
(Μονάδες 8)

γ) Με τη βοήθεια των γραφικών παραστάσεων, να βρείτε για ποιες τιμές του x η C_f βρίσκεται πάνω από τη C_g .

(Μονάδες 6)

δ) Με τη βοήθεια του ερωτήματος γ), να βρείτε για ποιες τιμές του x έχει νόημα πραγματικού αριθμού η παράσταση: $K = \sqrt{3|2 - x| - (x + 2)}$

(Μονάδες 5)



4.5275 .

Για την ενοικίαση ενός συγκεκριμένου τύπου αυτοκινήτου για μία ημέρα, η εταιρεία Α χρεώνει τους πελάτες της σύμφωνα με τον τύπο: $y = 60 + 0,20x$, όπου x είναι η απόσταση που διανύθηκε σε Km και y είναι το ποσό της χρέωσης σε ευρώ.

α) Τι ποσό θα πληρώσει ένας πελάτης της εταιρείας Α, ο οποίος σε μία ημέρα ταξίδεψε 400 Km ;

(Μονάδες 5)

β) Πόσα χιλιόμετρα οδήγησε ένας πελάτης ο οποίος, για μία ημέρα, πλήρωσε 150 ευρώ;

(Μονάδες 5)

γ) Μία άλλη εταιρεία, η Β, χρεώνει τους πελάτες της ανά ημέρα σύμφωνα με τον τύπο $y = 80 + 0,10x$ όπου, όπως προηγουμένως, x είναι η απόσταση που διανύθηκε σε Km και y είναι το ποσό της χρέωσης σε ευρώ. Να εξετάσετε ποια από τις δύο εταιρείες μας συμφέρει να επιλέξουμε, ανάλογα με την απόσταση που σκοπεύουμε να διανύσουμε.

(Μονάδες 10)

δ) Αν $f(x) = 60 + 0,20 \cdot x$ και $g(x) = 80 + 0,10 \cdot x$ είναι οι συναρτήσεις που

εκφράζουν τον τρόπο χρέωσης των εταιρειών Α και Β αντίστοιχα, να βρείτε τις συντεταγμένες του σημείου τομής των γραφικών παραστάσεων των συναρτήσεων f και g και να εξηγήσετε τι εκφράζει η τιμή καθεμιάς από αυτές τις συντεταγμένες σε σχέση με το πρόβλημα του ερωτήματος (γ).

(Μονάδες 5)

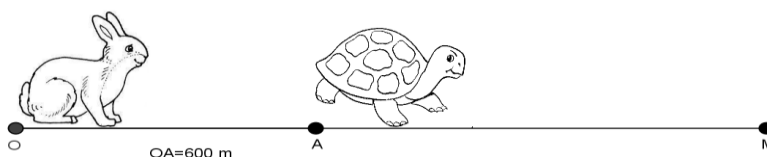
4.5879.

Ο αγώνας δρόμου ανάμεσα στη χελώνα και το λαγό γίνεται σύμφωνα με τους ακόλουθους κανόνες:

- Η διαδρομή είναι τμήμα ενός ευθύγραμμου δρόμου.
- Ο λαγός ξεκινάει τη χρονική στιγμή $t = 0$ από ένα σημείο O .
- Το τέρμα βρίσκεται σε σημείο M με $OM > 600$ μέτρα.
- Η χελώνα ξεκινάει τη στιγμή $t = 0$ με προβάδισμα, δηλαδή από ένα σημείο A που βρίσκεται μεταξύ του O και του M , με $OA = 600$ μέτρα.

Υποθέτουμε ότι, για $t \geq 0$, η απόσταση του λαγού από το O τη χρονική στιγμή t min δίνεται από τον τύπο $S_{\lambda}(t) = 10t^2$ μέτρα, ενώ η απόσταση της χελώνας από το O τη στιγμή t min δίνεται από τον τύπο $S_{\chi}(t) = 600 + 40t$ μέτρα.

- α) Να βρείτε σε πόση απόσταση από το O θα πρέπει να βρίσκεται το τέρμα M , ώστε η χελώνα να κερδίσει τον αγώνα. (Μονάδες 10)
- β) Υποθέτουμε τώρα ότι η απόσταση του τέρματος M από το O είναι $OM=2250$ μέτρα. Να βρείτε:
- i) Ποια χρονική στιγμή ο λαγός φτάνει τη χελώνα. (Μονάδες 5)
 - ii) Ποιος από τους δύο δρομείς προηγείται τη χρονική στιγμή $t = 12$ min και ποια είναι τότε η μεταξύ τους απόσταση. (Μονάδες 5)
 - iii) Ποια χρονική στιγμή τερματίζει ο νικητής του αγώνα. (Μονάδες 5)



4.6229.

Σε μια πόλη της Ευρώπης μια εταιρεία TAXI με το όνομα ‘RED’ χρεώνει 1 ευρώ με την είσοδο στο TAXI και 0,6 ευρώ για κάθε χιλιόμετρο που διανύει ο πελάτης. Μια άλλη εταιρεία TAXI με το όνομα ‘YELLOW’ χρεώνει 2 ευρώ με την είσοδο στο TAXI και 0,4 ευρώ για κάθε χιλιόμετρο που διανύει ο πελάτης. Οι παραπάνω τιμές ισχύουν για αποστάσεις μικρότερες από 15 χιλιόμετρα.

- α) i) Αν $f(x)$ είναι το ποσό που χρεώνει η εταιρεία ‘RED’ για μια διαδρομή x χιλιομέτρων να συμπληρώσετε τον παρακάτω πίνακα.

x (km)	0	2	8
$f(x)$ (ευρώ)			

(Μονάδες 3)

- ii) Αν $g(x)$ είναι το ποσό που χρεώνει η εταιρεία ‘YELLOW’ για μια διαδρομή x χιλιομέτρων να συμπληρώσετε τον παρακάτω πίνακα.

x (km)			
$g(x)$ (ευρώ)	2	3,2	4,8

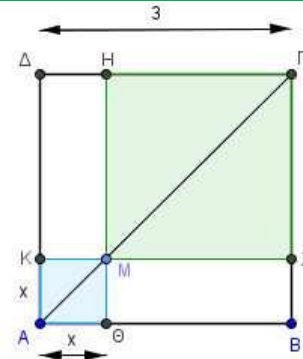
(Μονάδες 3)

Ασκήσεις και λύσεις θεμάτων Άλγεβρας Τράπεζας θεμάτων ανά ενότητα

- β) Να βρείτε τα πεδία ορισμού των συναρτήσεων f , g και τους τύπους τους $f(x)$, $g(x)$. (Μονάδες 8)
- γ) Να σχεδιάσετε τις γραφικές παραστάσεις των συναρτήσεων f , g και να βρείτε για ποιες αποστάσεις η επιλογή της εταιρείας 'RED' είναι πιο οικονομική, αιτιολογώντας την απάντησή σας. (Μονάδες 8)
- δ) Αν δυο πελάτες A και B μετακινηθούν με την εταιρεία 'RED' και ο πελάτης A διανύσει 3 χιλιόμετρα παραπάνω από τον B, να βρείτε πόσο παραπάνω θα πληρώσει ο A σε σχέση με τον B. (Μονάδες 3)

4.6231.

Στο επόμενο σχήμα το $ABΓΔ$ είναι τετράγωνο πλευράς $AB=3$ και το M είναι ένα τυχαίο εσωτερικό σημείο της διαγωνίου $ΑΓ$. Έστω E το συνολικό εμβαδόν των σκιασμένων τετραγώνων του σχήματος.

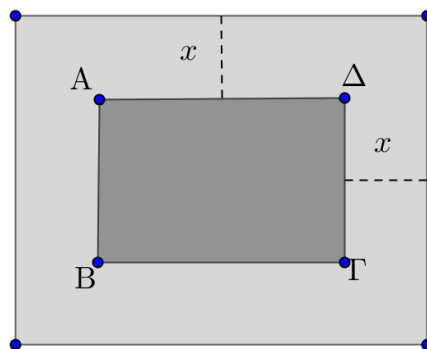


- α) Να αποδείξετε ότι $E = 2x^2 - 6x + 9$, $x \in (0, 3)$. (Μονάδες 9)
- β) Να αποδείξετε ότι $E \geq \frac{9}{2}$, για κάθε $x \in (0, 3)$. (Μονάδες 8)

- γ) Για ποια θέση του M πάνω στην $ΑΓ$ το συνολικό εμβαδόν των σκιασμένων τετραγώνων του σχήματος γίνεται ελάχιστο, δηλαδή ίσο με $\frac{9}{2}$; Να αιτιολογήσετε την απάντησή σας. (Μονάδες 8)

4.7511.

Ένα δημοτικό κολυμβητήριο έχει σχήμα ορθογώνιο παραλληλόγραμμο $ΑΒΓΔ$, με διαστάσεις 15m και 25m. Ο δήμος, για λόγους ασφάλειας, θέλει να κατασκευάσει γύρω από το κολυμβητήριο μια πλακοστρωμένη ζώνη με σταθερό πλάτος x m ($x > 0$), όπως φαίνεται στο παρακάτω σχήμα.



- α) Να αποδείξετε ότι το εμβαδόν της ζώνης δίνεται από τη σχέση:
 $E(x) = 4x^2 + 80x$, $x > 0$ (Μονάδες 9)
- β) Να βρεθεί το πλάτος x της ζώνης, αν αυτή έχει εμβαδό $E = 500$ m². (Μονάδες 7)

Ασκήσεις και λύσεις θεμάτων Άλγεβρας Τράπεζας Θεμάτων ανά ενότητα

- γ) Ποιο μπορεί να είναι το πλάτος της ζώνης, αν αυτή έχει εμβαδόν μικρότερο από 500 m^2 ; Να αιτιολογήσετε την απάντησή σας. (Μονάδες 9)

4.7512.

Ένα ορθογώνιο παραλληλόγραμμο έχει περίμετρο $\Pi=40\text{cm}$. Αν $x \text{ cm}$ είναι το μήκος του παραλληλογράμμου, τότε :

- α) να αποδείξετε ότι $0 < x < 20$. (Μονάδες 4)

- β) να αποδείξετε ότι το εμβαδόν $E(x)$ του ορθογωνίου δίνεται από τη σχέση:

$$E(x) = 20x - x^2. \quad (\text{Μονάδες } 8)$$

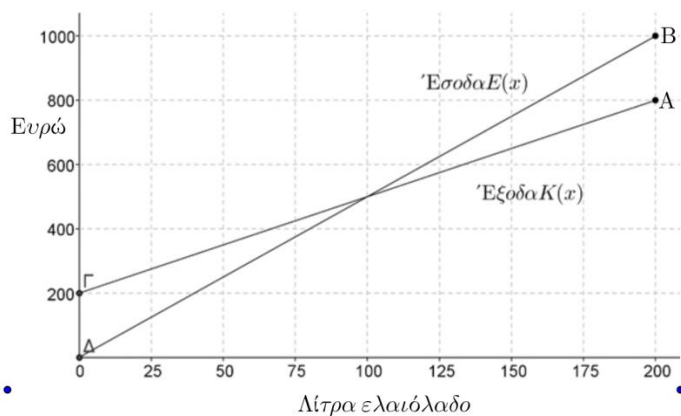
- γ) να αποδείξετε ότι ισχύει $E(x) \leq 100$, για κάθε $x \in (0, 20)$. (Μονάδες 6)

- δ) να αποδείξετε ότι από όλα τα ορθογώνια με σταθερή περίμετρο 40cm , εκείνο που έχει το μεγαλύτερο εμβαδόν είναι το τετράγωνο πλευράς 10cm . (Μονάδες 7)

4.10774.

Μια μικρή εταιρεία πουλάει βιολογικό ελαιόλαδο στο διαδίκτυο.

Στο διπλανό παραπάνω σχήμα, παρουσιάζεται η γραφική παράσταση της συνάρτησης που περιγράφει τα έξοδα $K(x)$ και τα έσοδα $E(x)$ από την πώληση x λίτρων λαδιού σε ένα μήνα.



- α) Να εκτιμήσετε τις συντεταγμένες του σημείου τομής των δύο ευθειών και να ερμηνεύσετε τη σημασία του. (Μονάδες 6)
- β) Ποια είναι τα αρχικά (πάγια) έξοδα της εταιρείας; (Μονάδες 5)
- γ) Πόσα λίτρα ελαιόλαδο πρέπει να πουλήσει η εταιρεία για να μην έχει ζημιά (Μονάδες 6)
- δ) Να βρείτε τον τύπο των συναρτήσεων $K(x)$ και $E(x)$ και να επαληθεύσετε αλγεβρικά την απάντηση του ερωτήματος (γ). (Μονάδες 8)

4.13155

Δίνονται οι συναρτήσεις $f(x) = 4x + 2$ και $g(x) = 4x^2 - 9$ με πεδίο ορισμού το \mathbb{R} .

- α) Να βρείτε τα σημεία τομής της γραφικής παράστασης της συνάρτησης g με τον άξονα $x'x$. (Μονάδες 6)
- β) Να εξετάσετε αν η γραφική παράσταση της f τέμνει τους άξονες σε κάποιο από τα σημεία $(3, 0)$ και $(-3, 0)$. (Μονάδες 4)
- γ) Να αποδείξετε ότι οι γραφικές παραστάσεις των συναρτήσεων f, g δεν έχουν κοινό σημείο πάνω σε κάποιον από τους άξονες. (Μονάδες 8)

δ) Να βρείτε συνάρτηση h της οποίας η γραφική παράσταση είναι ευθεία, διέρχεται από το $A(0, 3)$ και τέμνει τη γραφική παράσταση της g σε σημείο του ημιάξονα Ox .

(Μονάδες 7)

4.13158.

Δυο φίλοι αποφάσισαν να κάνουν το χόμπι τους δουλειά. Τους άρεσε να ζωγραφίζουν μπλουζάκια και έστησαν μια μικρή επιχείρηση για να τα πουλήσουν μέσω διαδικτύου. Τα έξοδα κατασκευής (σε ευρώ) για x μπλουζάκια δίνονται από τη συνάρτηση $K(x) = 12,5x + 120$ και τα έσοδα από την πώλησή τους (σε ευρώ), σε διάστημα ενός μηνός, από τη συνάρτηση $E(x) = 15,5x$.

α) Αν η επιχείρηση κάποιο μήνα δεν κατασκευάσει μπλουζάκια, έχει έξοδα; Να αιτιολογήσετε την απάντησή σας.

(Μονάδες 6)

β) Τι εκφράζει ο αριθμός 12,5 και τι ο αριθμός 15,5 στο πλαίσιο του προβλήματος;

(Μονάδες 4)

γ) Να βρείτε πόσα μπλουζάκια πρέπει να πουλήσουν ώστε να έχουν έσοδα όσα και έξοδα (δηλαδή να μην «μπαίνει μέσα» η επιχείρηση)

(Μονάδες 6)

δ) Αν πουλήσουν 60 μπλουζάκια θα έχουν κέρδος; Να αιτιολογήσετε την απάντησή σας.

(Μονάδες 9)