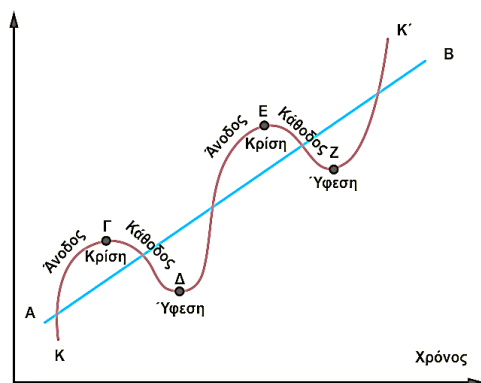


9ο κεφάλαιο ΟΙΚΟΝΟΜΙΚΕΣ ΔΙΑΚΥΜΑΝΣΕΙΣ-ΠΛΗΘΩΡΙΣΜΟΣ-ΑΝΕΡΓΙΑ



- **Οικονομικές διακυμάνσεις ή οικονομικοί κύκλοι** ονομάζονται οι μεταβολές αυτές που παρατηρούνται στην οικονομική δραστηριότητα και παρουσιάζουν μια συστηματική κυκλικότητα.
- Οι οικονομικοί κύκλοι επαναλαμβάνονται, αλλά δεν είναι ίδιοι ως προς την ένταση και τη διάρκειά τους.
- Στον κάθετο άξονα μετρούμε το επίπεδο της οικονομικής δραστηριότητας, στον οριζόντιο το χρόνο (έτη) και η γραμμή AB παριστάνει τη μακροχρόνια ανοδική τάση της οικονομίας.

Οι φάσεις του κύκλου και τα χαρακτηριστικά τους



Η φάση της ύφεσης

Εκτεταμένη ανεργία.

Έλλειψη επενδύσεων.

Ανεπαρκής ζήτηση καταναλωτικών αγαθών.

Αχρησιμοποίητη ή πλεονάζουσα παραγωγική δυναμικότητα.

Η παραγωγή βρίσκεται στο χαμηλότερο επίπεδο.

Το εισόδημα βρίσκεται στο χαμηλότερο επίπεδο.

Οι τιμές των αγαθών αυξάνονται ελάχιστα.

Οι επιχειρήσεις παρουσιάζουν χαμηλά κέρδη.

Πολλές επιχειρήσεις παρουσιάζουν ζημιά.

Το γενικό επιχειρηματικό κλίμα δεν είναι ευνοϊκό για ανάληψη επενδύσεων.

Επικρατεί απαισιοδοξία για το μέλλον.



Η φάση της ανόδου

Αύξηση της παραγωγής.

Αύξηση του εισοδήματος.

Αύξηση της απασχόλησης.

Αύξηση της συνολικής ζήτησης.

Αύξηση των κερδών των επιχειρήσεων.

Ευνοϊκό κλίμα για επενδύσεις.

Εμφανίζονται οι πρώτες αυξήσεις των τιμών.



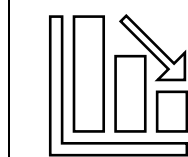
Η φάση της κρίσης

Αύξηση των τιμών.

Η οικονομία πλησιάζει το επίπεδο της πλήρους απασχόλησης. Στενότητα ή έλλειψη σε ορισμένες κατηγορίες εξειδικευμένης εργασίας.

Στενότητα ή έλλειψη εργατικού δυναμικού.

Αύξηση του κόστους παραγωγής.



Η φάση της καθόδου

Μείωση της κατανάλωσης.

Στασιμότητα ή μείωση επενδύσεων.

Μείωση του εισοδήματος.

Μείωση της απασχόλησης.

Τα αίτια των οικονομικών κύκλων

Εξωτερικοί παράγοντες

- _ Οι εφευρέσεις με τεχνολογικές και οικονομικές εφαρμογές
- _ Οι πόλεμοι
- _ Πολιτικά και τυχαία συμβάντα

Εσωτερικοί παράγοντες

- _ Νομισματικό φαινόμενο
- _ Θεωρίες της υποκατανάλωσης
- _ Θεωρίες υπερεπένδυσης

Ο πληθωρισμός

- Ως πληθωρισμός ορίζεται η τάση για **συνεχή** άνοδο του γενικού επιπέδου των τιμών.
- Η ποσοστιαία μεταβολή του επιπέδου των τιμών (ή του δείκτη τιμών) μέσα σε μια ορισμένη χρονική περίοδο ονομάζεται ρυθμός πληθωρισμού.

$$\text{Ρυθμός Πληθωρισμού} = \frac{\Delta.Τ \text{ τρέχ. έτους} - \Delta.Τ \text{ προηγ. Έτους}}{\Delta.Τ \text{ προηγούμενου έτους}} \cdot 100\%$$

$$\text{Ρυθμός Πληθωρισμού} = \frac{\text{ΤΙΜΕΣ τρέχ. έτους} - \text{ΤΙΜΕΣ προηγ. Έτους}}{\text{ΤΙΜΕΣ προηγούμενου έτους}} \cdot 100\%$$

Ανεργία

- **Οικονομικά ενεργός πληθυσμός** αποτελεί το εργατικό δυναμικό της οικονομίας και περιλαμβάνει τα άτομα εκείνα τα οποία είναι ικανά προς εργασία και ταυτόχρονα θέλουν να εργαστούν.
- **Οικονομικά μη ενεργός πληθυσμός** αποτελεί τα άτομα τα οποία δεν μπορούν ή δε θέλουν να εργαστούν.
- **Εργατικό δυναμικό** είναι το σύνολο των ατόμων τα οποία μπορούν και θέλουν να εργαστούν.
- **Απασχολούμενοι** είναι τα άτομα τα οποία εργάζονται (φυσικά εξ ορισμού θέλουν και μπορούν να εργαστούν).
- **Άνεργοι** είναι τα άτομα τα οποία μπορούν και θέλουν να εργαστούν, αλλά δεν μπορούν να βρουν απασχόληση.

Πληθυσμός = Οικονομικά ενεργός πληθυσμός + Οικονομικά μη ενεργός πληθυσμός

Πληθυσμός = Εργατικό δυναμικό + Οικονομικά μη ενεργός πληθυσμός

Οικονομικά ενεργός πληθυσμός = Απασχολούμενοι + άνεργοι

Εργατικό δυναμικό = Απασχολούμενοι + άνεργοι

$$\text{Ποσοστό ανεργίας} = \frac{\text{Αριθμός ανέργων}}{\text{Εργατικό δυναμικό}} \times 100$$

Είδη ανεργίας

Εποχιακή ανεργία:

- Οι μεταβολές της παραγωγής (οι αγροτικές και οι τουριστικές) συνοδεύονται από αντίστοιχες μεταβολές της απασχόλησης εργατικού δυναμικού και, συνεπώς, από μεταβολές της ανεργίας.
- Επαναλαμβάνεται κάθε χρόνο και είναι προσωρινή και μικρής σχετικά διάρκειας.

Ανεργία τριβής:

- Οφείλεται στην αδυναμία της αγοράς εργασίας να απορροφήσει άμεσα ανέργους, παρότι υπάρχουν κενές θέσεις εργασίας, για τις οποίες οι άνεργοι έχουν τα απαραίτητα προσόντα και επαγγελματική εξειδίκευση.
- Οφείλεται στην αδυναμία των εργατών να εντοπίζουν αμέσως τις επιχειρήσεις με τις κενές θέσεις και στην αδυναμία των επιχειρήσεων να εντοπίσουν τους ανέργους εργάτες.
- Οφείλεται στη γεωγραφική απόσταση μεταξύ της περιοχής όπου υπάρχει ανεργία και αυτής όπου υπάρχουν κενές θέσεις εργασίας.

Διαρθρωτική ανεργία:

- Οφείλεται σε τεχνολογικές μεταβολές, οι οποίες δημιουργούν νέα επαγγέλματα και αχρηστεύουν άλλα, και σε αλλαγές στη διάρθρωση της ζήτησης, οι οποίες αυξάνουν τη ζήτηση ορισμένων προϊόντων και ταυτόχρονα μειώνουν τη ζήτηση άλλων.
- Δυσαναλογία προσφοράς και ζήτησης των διάφορων ειδικοτήσεων.
- Μπορεί να είναι μεγάλης διάρκειας.

Ανεργία Ανεπαρκούς Ζήτησης:

- Κεϋνσιανή ανεργία προέρχεται από την πτώση της οικονομικής δραστηριότητας στις φάσεις της καθόδου και της ύφεσης του οικονομικού κύκλου.

- Έχει κυκλικό χαρακτήρα, δηλαδή επαναλαμβάνεται.
- Η διάρκειά της εξαρτάται από τη διάρκεια του οικονομικού κύκλου.

Συνέπειες της ανεργίας

Οικονομικές συνέπειες:

-Αποτελεί απώλεια παραγωγικών δυνάμεων, δηλαδή της εργασίας των ανέργων.

-Σημαίνει απώλεια εισοδήματος για τον άνεργο και την οικογένειά του.

-Επιβαρύνει τον κρατικό προϋπολογισμό, με την παροχή των επιδομάτων ανεργίας προς τους ανέργους.

Κοινωνικές συνέπειες:

Η κατάσταση της ανεργίας μπορεί να είναι εξαιρετικά επώδυνη για τον άνεργο και την οικογένειά του αφού, εκτός από την έλλειψη εισοδήματος, μειώνει την κοινωνική του θέση, δημιουργεί προβλήματα αυτοσεβασμού, οικογενειακών τριβών, κτλ.

Καταπολέμηση της ανεργίας

- Τα δημοσιονομικά μέτρα περιλαμβάνουν κυρίως αύξηση των κρατικών δαπανών για δημόσια έργα και προώθηση μεγάλων επενδυτικών έργων. Σκοπός αυτών των μέτρων είναι η άμεση αύξηση της απασχόλησης και των εισοδημάτων.
- Τα νομισματικά μέτρα αποβλέπουν στη μείωση του επιτοκίου, με σκοπό την ενίσχυση των ιδιωτικών επενδύσεων, της παραγωγής και, συνεπώς, της απασχόλησης.
- Τα δημοσιονομικά και νομισματικά μέτρα αποβλέπουν στην αύξηση της συνολικής ζήτησης και, συνεπώς, στη μείωση της ανεργίας που οφείλεται σε ανεπάρκεια της ζήτησης, δηλ. της κεϋνσιανής ανεργίας.
- Τα μέτρα επαγγελματικής κατάρτισης και επανεκπαίδευσης έχουν σκοπό να διευκολύνουν τους ανέργους στην απόκτηση επαγγελματικών γνώσεων και ειδικεύσεων, οι οποίες είναι απαραίτητες ή χρήσιμες, προκειμένου να απασχοληθούν στις υπάρχουσες κενές θέσεις εργασίας.
- Είναι φανερό ότι τα μέτρα αυτά έχουν στόχο τη μείωση της διαρθρωτικής ανεργίας.