

4^ο Κεφάλαιο Η Προσφορά των Αγαθών

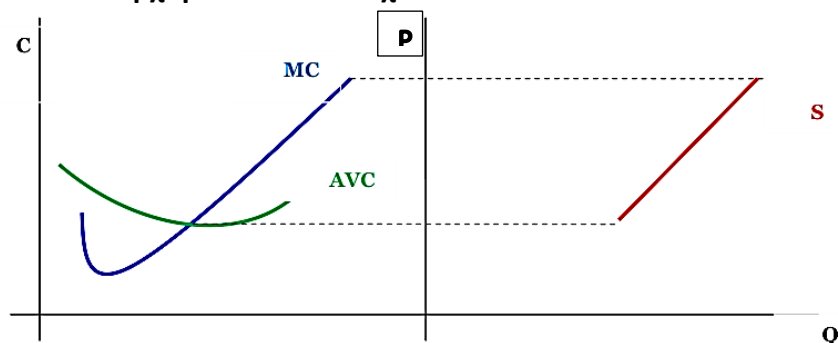
Αντικειμενικός σκοπός της επιχείρησης είναι η μεγιστοποίηση των κερδών της. ($\Sigma E = P \cdot Q$)



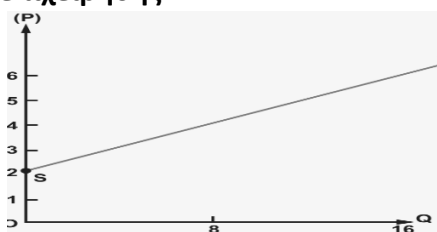
Κέρδος ή Ζημία = Έσοδα – Έξοδα

Η ποσότητα του προϊόντος (Q_s) που πρέπει να παράγει και να προσφέρει η επιχείρηση ώστε να μεγιστοποιεί το κέρδος της, στη βραχυχρόνια περίοδο παραγωγής, βρίσκεται στο σημείο όπου

$$P = MC_{\text{ανερχόμενο}} \geq AV_{\text{ελάχιστο}}$$



Έτσι στην ουσία το ανερχόμενο τμήμα της καμπύλης του οριακού κόστους, που βρίσκεται πάνω από την καμπύλη του μέσου μεταβλητού κόστους, αποτελεί τη βραχυχρόνια καμπύλη προσφοράς της επιχείρησης.



Όταν αυξάνεται η τιμή (ceteris paribus), αυξάνεται και η προσφερόμενη ποσότητα, και αντίστροφα, όταν μειώνεται η τιμή (ceteris paribus), μειώνεται και η προσφερόμενη ποσότητα. Αυτό αποτελεί και το **νόμο της προσφοράς**.

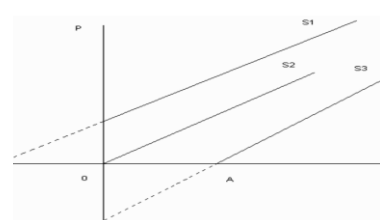
Γραμμική συνάρτηση προσφοράς

$$Q_s = \gamma + \delta \cdot P$$

γ στη συνάρτηση προσφοράς μπορεί να είναι θετικός ή αρνητικός αριθμός ο συντελεστής δ είναι πάντα θετικός αριθμός και εκφράζει τη θετική κλίση της καμπύλης προσφοράς

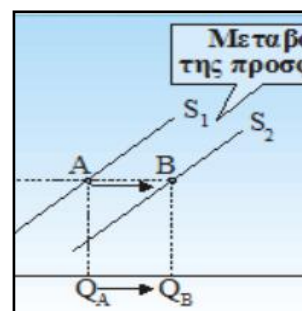
$$Q_s \geq 0, P \geq 0.$$

$$Q_s = \gamma + \delta \cdot (P + \epsilon) \text{ με επιδότηση}$$



Προσδιοριστικοί παράγοντες της προσφοράς

- Οι τιμές των παραγωγικών συντελεστών → αντίθετη μεταβολή της προσφοράς
- Η τεχνολογία παραγωγής → ίδια και η μεταβολή της προσφοράς
- Οι καιρικές συνθήκες → ίδια και η μεταβολή της προσφοράς
- Ο αριθμός των επιχειρήσεων → ίδια και η μεταβολή της προσφοράς (αγοραία)



Η **ελαστικότητα της προσφοράς** μετρά αυτήν την αντίδραση της προσφοράς στις μεταβολές της τιμής και ορίζεται ως ο λόγος της ποσοστιαίας μεταβολής της προσφερόμενης ποσότητας προς την ποσοστιαία

μεταβολή της τιμής.

$$E_s = \frac{\Delta Q}{Q_1} : \frac{\Delta P}{P_1} = \frac{\Delta Q}{\Delta P} \cdot \frac{P_1}{Q_1}, \quad E_{S_{AB}} = \frac{\Delta Q}{\Delta P} \cdot \frac{(P_1 + P_2)}{(Q_1 + Q_2)}$$

Ο σπουδαιότερος όμως παράγοντας που προσδιορίζει το μέγεθος της ελαστικότητας της προσφοράς είναι ο χρόνος.

Η ελαστικότητα προσφοράς είναι μεγαλύτερη στη μακροχρόνια απ' ό τι στη βραχυχρόνια περίοδο.

$E_S > 1$ τότε ο συντελεστής $\gamma < 0$ και η καμπύλη προσφοράς ξεκινά από τον άξονα των τιμών.

$E_S < 1$ τότε ο συντελεστής $\gamma > 0$ και η καμπύλη προσφοράς ξεκινά από τον άξονα των ποσοτήτων

$E_S = 1$ τότε ο συντελεστής $\gamma = 0$ και η καμπύλη προσφοράς ξεκινά από την αρχή των αξόνων.