

ΑΠΟΛΥΤΗΡΙΕΣ ΕΞΕΤΑΣΕΙΣ Γ' ΤΑΞΗΣ
 ΕΝΙΑΙΟΥ ΛΥΚΕΙΟΥ
 ΤΡΙΤΗ 5 ΙΟΥΝΙΟΥ 2001
 ΕΞΕΤΑΖΟΜΕΝΟ ΜΑΘΗΜΑ ΤΕΧΝΟΛΟΓΙΚΗΣ
 ΚΑΤΕΥΘΥΝΣΗΣ (ΚΥΚΛΟΣ ΠΛΗΡΟΦΟΡΙΚΗΣ ΚΑΙ
 ΥΠΗΡΕΣΙΩΝ):
 ΑΝΑΠΤΥΞΗ ΕΦΑΡΜΟΓΩΝ ΣΕ ΠΡΟΓΡΑΜΜΑΤΙΣΤΙΚΟ
 ΠΕΡΙΒΑΛΛΟΝ
 ΣΥΝΟΛΟ ΣΕΛΙΔΩΝ: ΠΕΝΤΕ (5)

ΘΕΜΑ 1ο

A. Να μεταφέρετε στο τετράδιό σας και να συμπληρώσετε τον παρακάτω πίνακα αλήθειας δύο προτάσεων **A**, **B** και των τριών λογικών πράξεων.

Πρόταση A	Πρόταση B	A ή B (Διάζευξη)	A και B (Σύζευξη)	όχι A (Άρνηση)
Ψευδής	Ψευδής			
Ψευδής	Αληθής			
Αληθής	Ψευδής			
Αληθής	Αληθής			

Μονάδες 6

B. Δίνεται η δομή επανάληψης.

Για i από τιμή1 μέχρι τιμή2 με βήμα β

Εντολές

Τέλος_επανάληψης

Να μετατρέψετε την παραπάνω δομή σε ισοδύναμη δομή επανάληψης Όσο ... επανάλαβε.

Σημείωση: Αντί του Όσο ... επανάλαβε μπορεί ισοδύναμα να χρησιμοποιηθεί όσο ... κάνε. Επίσης αντί του:

Για i από τιμή1 μέχρι τιμή2 με βήμα β

Εντολές

Τέλος_επανάληψης

μπορεί ισοδύναμα να χρησιμοποιηθεί το:

για $i :=$ τιμή1 μέχρι τιμή2 μεταβολή β κάνε

Εντολές

τέλοςγια

Μονάδες 9

Γ. Δίνονται οι παρακάτω έννοιες:

1. Λογικός τύπος δεδομένων
2. Επιλύσιμο
3. Ακέραιος τύπος δεδομένων
4. Περατότητα
5. Μεταβλητή
6. Ημιδομημένο
7. Πραγματικός τύπος δεδομένων
8. Σταθερά
9. Αδόμητο
10. Καθοριστικότητα
11. Άλυτο
12. Ανοικτό

Να γράψετε στο τετράδιό σας ποιες από τις παραπάνω έννοιες:

α. είναι στοιχεία μιας γλώσσας προγραμματισμού;

Μονάδες 5

β. ανήκουν σε κατηγορίες προβλημάτων;

Μονάδες 5

Δ. Δίνεται μονοδιάστατος πίνακας Π , N στοιχείων, που είναι ακέραιοι αριθμοί. Να αναπτύξετε αλγόριθμο, ο οποίος να ταξινομεί με τη μέθοδο της φουσαλίδας τα στοιχεία του πίνακα Π .

Μονάδες 15

ΘΕΜΑ 2ο

Δίνεται το παρακάτω τμήμα αλγορίθμου.

$X \leftarrow 1$

Όσο $X < 5$ **επανάλαβε**

$A \leftarrow X + 2$

$B \leftarrow 3 * A - 4$

$C \leftarrow B - A + 4$

Αν $A > B$ **τότε**

Αν $A > C$ **τότε**

$MAX \leftarrow A$

αλλιώς

$MAX \leftarrow C$

Τέλος_αν

αλλιώς

Αν $B > C$ **τότε**

$MAX \leftarrow B$

αλλιώς

$MAX \leftarrow C$

Τέλος_αν

Τέλος_αν

Εμφάνισε X, A, B, C, MAX

$X \leftarrow X + 2$

Τέλος_επανάληψης

Ποιες είναι οι τιμές των μεταβλητών X, A, B, C, MAX που θα εμφανιστούν κατά την εκτέλεση του παραπάνω τμήματος αλγορίθμου;

Μονάδες 20

Σημείωση: Αντί του συμβόλου (\leftarrow) μπορεί ισοδύναμα να χρησιμοποιηθεί το σύμβολο ($:=$) ή το ($=$). Επίσης αντί του **Όσο ... επανάλαβε ... Τέλος_επανάληψης** μπορεί ισοδύναμα να χρησιμοποιηθεί **όσο ... κάνε ... τέλοςόσο** και αντί του **Τέλος_αν** μπορεί ισοδύναμα να χρησιμοποιηθεί το **τέλοςαν**.

ΘΕΜΑ 3ο

Δίνεται πίνακας Π δύο διαστάσεων, που τα στοιχεία του είναι ακέραιοι αριθμοί με N γραμμές και M στήλες. Να αναπτύξετε αλγόριθμο που να υπολογίζει το ελάχιστο στοιχείο του πίνακα.

Μονάδες 20

ΘΕΜΑ 4ο

Σε ένα πρόγραμμα περιβαλλοντικής εκπαίδευσης συμμετέχουν 20 σχολεία. Στα πλαίσια αυτού του προγράμματος, εθελοντές μαθητές των σχολείων, που συμμετέχουν στο πρόγραμμα, μαζεύουν ποσότητες τριών υλικών (γυαλί, χαρτί και αλουμίνιο).

Να αναπτύξετε έναν αλγόριθμο, ο οποίος:

α. να διαβάξει τις ποσότητες σε κιλά των παραπάνω υλικών που μάζεψαν οι μαθητές σε κάθε σχολείο

Μονάδες 4

β. να υπολογίζει τη συνολική ποσότητα σε κιλά του κάθε υλικού που μάζεψαν οι μαθητές σε όλα τα σχολεία

Μονάδες 8

- γ. αν η συνολική ποσότητα του χαρτιού που μαζεύτηκε από όλα τα σχολεία είναι λιγότερη των 1000 κιλών, να εμφανίζεται το μήνυμα «**Συγχαρητήρια**». Αν η ποσότητα είναι από 1000 κιλά και πάνω, αλλά λιγότερο από 2000, να εμφανίζεται το μήνυμα «**Δίνεται έπαινος**» και τέλος αν η ποσότητα είναι από 2000 κιλά και πάνω να εμφανίζεται το μήνυμα «**Δίνεται βραβείο**».

Μονάδες 8

Παρατήρηση: Να θεωρήσετε ότι όλες οι ποσότητες είναι θετικοί αριθμοί.

ΟΔΗΓΙΕΣ (για τους εξεταζόμενους)

1. Στο τετράδιο να γράψετε μόνο τα προκαταρκτικά (ημερομηνία, κατεύθυνση, εξεταζόμενο μάθημα). Τα θέματα να μην τα αντιγράψετε στο τετράδιο. Τα σχήματα που θα χρησιμοποιήσετε στο τετράδιο μπορούν να γίνουν και με μολύβι.
2. Να γράψετε το ονοματεπώνυμό σας στο πάνω μέρος των φωτοαντιγράφων αμέσως μόλις σας παραδοθούν. Καμιά άλλη σημείωση δεν επιτρέπεται να γράψετε. Κατά την αποχώρησή σας να παραδώσετε μαζί με το τετράδιο και τα φωτοαντίγραφα, τα οποία και θα καταστραφούν μετά το πέρας της εξέτασης
3. Να απαντήσετε στο τετράδιό σας σε όλα τα θέματα.
4. Κάθε λύση επιστημονικά τεκμηριωμένη είναι αποδεκτή.
5. Διάρκεια εξέτασης: Τρεις (3) ώρες μετά τη διανομή των φωτοαντιγράφων.
6. Χρόνος δυνατής αποχώρησης : Μιάμιση (1 1/2) ώρα μετά τη διανομή των φωτοαντιγράφων.

ΚΑΛΗ ΕΠΙΤΥΧΙΑ

ΤΕΛΟΣ ΜΗΝΥΜΑΤΟΣ

ΑΠΟΛΥΤΗΡΙΕΣ ΕΞΕΤΑΣΕΙΣ Γ΄ ΤΑΞΗΣ
ΕΝΙΑΙΟΥ ΛΥΚΕΙΟΥ
ΣΑΒΒΑΤΟ 1 ΙΟΥΝΙΟΥ 2002
ΕΞΕΤΑΖΟΜΕΝΟ ΜΑΘΗΜΑ ΤΕΧΝΟΛΟΓΙΚΗΣ ΚΑΤΕΥΘΥΝΣΗΣ
(ΚΥΚΛΟΣ ΠΛΗΡΟΦΟΡΙΚΗΣ ΚΑΙ ΥΠΗΡΕΣΙΩΝ):
ΑΝΑΠΤΥΞΗ ΕΦΑΡΜΟΓΩΝ ΣΕ ΠΡΟΓΡΑΜΜΑΤΙΣΤΙΚΟ
ΠΕΡΙΒΑΛΛΟΝ
ΣΥΝΟΛΟ ΣΕΛΙΔΩΝ: ΠΕΝΤΕ (5)

ΘΕΜΑ 1ο

A. Να αναφέρετε ονομαστικά τις βασικές λειτουργίες (πράξεις) επί των δομών δεδομένων.

Μονάδες 8

B. Στον παρακάτω πίνακα η **Στήλη Α** περιέχει δομές δεδομένων και η **Στήλη Β** περιέχει λειτουργίες. Να γράψετε στο τετράδιό σας τους αριθμούς της **Στήλης Α** και δίπλα τα γράμματα της **Στήλης Β** που αντιστοιχούν σωστά. Ας σημειωθεί ότι σε κάποιες δομές δεδομένων μπορεί να αντιστοιχούν περισσότερες από μία λειτουργίες.

Στήλη Α	Στήλη Β
1. Ουρά	α. Απόθεση
2. Στοίβα	β. Εξαγωγή
	γ. Ώθηση
	δ. Εισαγωγή

Μονάδες 4

Γ. Να περιγράψετε τη διαδικασία για τη μετατροπή με μεταγλωττιστή ενός πηγαίου προγράμματος σε εκτελέσιμο πρόγραμμα, συμπεριλαμβανομένης της ανίχνευσης και διόρθωσης λαθών.

Μονάδες 18

Δ. Τι γνωρίζετε για τον παράλληλο προγραμματισμό;

Μονάδες 10

ΘΕΜΑ 2ο

Να εκτελέσετε το παρακάτω τμήμα αλγορίθμου, για $K = 24$ και $L = 40$. Να γράψετε στο τετράδιό σας τις τιμές των μεταβλητών X , Y καθώς αυτές τυπώνονται με την εντολή **Εμφάνισε** X , Y (τόσο μέσα στη δομή επανάληψης όσο και στο τέλος του αλγορίθμου).

$X \leftarrow K$

$Y \leftarrow L$

Αν $X < Y$ **τότε**

$TEMP \leftarrow X$

$X \leftarrow Y$

$Y \leftarrow TEMP$

Τέλος_αν

Όσο $Y \neq 0$ **επανάλαβε**

$TEMP \leftarrow Y$

$Y \leftarrow X \text{ MOD } Y$

$X \leftarrow TEMP$

Εμφάνισε X , Y

Τέλος_επανάληψης

$Y \leftarrow (K * L) \text{ DIV } X$

Εμφάνισε X , Y

Μονάδες 20

ΘΕΜΑ 3ο

Με το νέο σύστημα πληρωμής των διοδίων, οι οδηγοί των τροχοφόρων έχουν τη δυνατότητα να πληρώνουν το αντίτιμο των διοδίων με ειδική μαγνητική κάρτα. Υποθέστε

ότι υπάρχει μηχανήμα το οποίο διαθέτει είσοδο για την κάρτα και φωτοκύτταρο. Το μηχανήμα διαβάξει από την κάρτα το υπόλοιπο των χρημάτων και το αποθηκεύει σε μία μεταβλητή $Υ$ και, με το φωτοκύτταρο, αναγνωρίζει τον τύπο του τροχοφόρου και το αποθηκεύει σε μία μεταβλητή $Τ$. Υπάρχουν τρεις τύποι τροχοφόρων: δίκυκλα (Δ), επιβατικά ($Ε$) και φορτηγά (Φ), με αντίτιμο διοδίων 1, 2 και 3 ευρώ αντίστοιχα.

Να αναπτύξετε αλγόριθμο, ο οποίος:

α. ελέγχει τον τύπο του τροχοφόρου και εκχωρεί στη μεταβλητή A το αντίτιμο των διοδίων, ανάλογα με τον τύπο του τροχοφόρου

Μονάδες 8

β. ελέγχει την πληρωμή των διοδίων με τον παρακάτω τρόπο.

Αν το υπόλοιπο της κάρτας επαρκεί για την πληρωμή του αντιτίμου των διοδίων, αφαιρεί το ποσό αυτό από την κάρτα. Αν η κάρτα δεν έχει υπόλοιπο, το μηχανήμα ειδοποιεί με μήνυμα για το ποσό που πρέπει να πληρωθεί. Αν το υπόλοιπο δεν επαρκεί, μηδενίζεται η κάρτα και δίνεται με μήνυμα το ποσό που απομένει να πληρωθεί.

Μονάδες 12

ΘΕΜΑ 4ο

Μια εταιρεία αποθηκεύει είκοσι (20) προϊόντα σε δέκα (10) αποθήκες. Να γράψετε πρόγραμμα στη γλώσσα προγραμματισμού "ΓΛΩΣΣΑ", το οποίο:

α. περιέχει τμήμα δήλωσης των μεταβλητών του προγράμματος

Μονάδες 3

- β. εισάγει σε μονοδιάστατο πίνακα τα ονόματα των είκοσι προϊόντων

Μονάδες 3

- γ. εισάγει σε πίνακα δύο διαστάσεων $\Pi[20,10]$ την πληροφορία που αφορά στην παρουσία ενός προϊόντος σε μια αποθήκη (καταχωρούμε την τιμή 1 στην περίπτωση που υπάρχει το προϊόν στην αποθήκη και την τιμή 0, αν το προϊόν δεν υπάρχει στην αποθήκη).

Μονάδες 4

- δ. υπολογίζει σε πόσες αποθήκες βρίσκεται το κάθε προϊόν

Μονάδες 6

- ε. τυπώνει το όνομα κάθε προϊόντος και το πλήθος των αποθηκών στις οποίες υπάρχει το προϊόν.

Μονάδες 4

Παρατηρήσεις που αφορούν στα ΘΕΜΑΤΑ 2ο, 3ο, 4ο

1. Οι εντολές ψευδοκώδικα σε έναν αλγόριθμο και οι εντολές και οι δηλώσεις προγράμματος στη γλώσσα προγραμματισμού "ΓΛΩΣΣΑ" μπορούν ισοδύναμα να γραφούν με μικρά ή κεφαλαία γράμματα.
2. Όπου γίνεται χρήση εισαγωγικών, μπορούν ισοδύναμα να χρησιμοποιηθούν μονά (') ή διπλά εισαγωγικά (").

ΟΔΗΓΙΕΣ (για τους εξεταζόμενους)

1. Στο τετράδιο να γράψετε μόνο τα προκαταρκτικά (ημερομηνία, κατεύθυνση, εξεταζόμενο μάθημα). Τα θέματα να μην τα

αντιγράψετε στο τετράδιο. Τα σχήματα που θα χρησιμοποιήσετε στο τετράδιο μπορούν να γίνουν και με μολύβι.

2. Να γράψετε το ονοματεπώνυμό σας στο πάνω μέρος των φωτοαντιγράφων αμέσως μόλις σας παραδοθούν. Καμιά άλλη σημείωση δεν επιτρέπεται να γράψετε.

Κατά την αποχώρησή σας να παραδώσετε μαζί με το τετράδιο και τα φωτοαντίγραφα, τα οποία και θα καταστραφούν μετά το πέρας της εξέτασης

3. Να απαντήσετε **στο τετράδιό σας** σε όλα τα θέματα.
4. Κάθε λύση επιστημονικά τεκμηριωμένη είναι αποδεκτή.
5. Διάρκεια εξέτασης: Τρεις (3) ώρες μετά τη διανομή των φωτοαντιγράφων.
6. Χρόνος δυνατής αποχώρησης : Μιάμιση (1 1/2) ώρα μετά τη διανομή των φωτοαντιγράφων.

ΚΑΛΗ ΕΠΙΤΥΧΙΑ

ΤΕΛΟΣ ΜΗΝΥΜΑΤΟΣ

ΑΠΟΛΥΤΗΡΙΕΣ ΕΞΕΤΑΣΕΙΣ Γ' ΤΑΞΗΣ
ΗΜΕΡΗΣΙΟΥ ΕΝΙΑΙΟΥ ΛΥΚΕΙΟΥ
ΤΡΙΤΗ 3 ΙΟΥΝΙΟΥ 2003
ΕΞΕΤΑΖΟΜΕΝΟ ΜΑΘΗΜΑ:
ΑΝΑΠΤΥΞΗ ΕΦΑΡΜΟΓΩΝ ΣΕ ΠΡΟΓΡΑΜΜΑΤΙΣΤΙΚΟ
ΠΕΡΙΒΑΛΛΟΝ
ΤΕΧΝΟΛΟΓΙΚΗΣ ΚΑΤΕΥΘΥΝΣΗΣ (ΚΥΚΛΟΣ
ΠΛΗΡΟΦΟΡΙΚΗΣ ΚΑΙ ΥΠΗΡΕΣΙΩΝ)
ΣΥΝΟΛΟ ΣΕΛΙΔΩΝ: ΕΞΙ (6)

ΘΕΜΑ 1ο

A. Να γράψετε στο τετράδιό σας τον αριθμό καθεμιάς από τις παρακάτω προτάσεις **1-6** και δίπλα τη λέξη **Σωστό**, αν είναι σωστή, ή τη λέξη **Λάθος**, αν είναι λανθασμένη.

1. Ένας αλγόριθμος είναι μία πεπερασμένη σειρά ενεργειών.
2. Οι ενέργειες που ορίζει ένας αλγόριθμος είναι αυστηρά καθορισμένες.
3. Η έννοια του αλγόριθμου συνδέεται αποκλειστικά με την Πληροφορική.
4. Ο αλγόριθμος τελειώνει μετά από πεπερασμένα βήματα εκτέλεσης εντολών.
5. Ο πιο δομημένος τρόπος παρουσίασης αλγορίθμων είναι με ελεύθερο κείμενο.
6. Ένας αλγόριθμος στοχεύει στην επίλυση ενός προβλήματος.

Μονάδες 12

B. Να γράψετε στο τετράδιό σας τους αριθμούς της **Στήλης A** και δίπλα τα γράμματα της **Στήλης B** που αντιστοιχούν σωστά. (Να σημειωθεί ότι σε κάποια στοιχεία της ψευδογλώσσας της **Στήλης A** αντιστοιχούν

περισσότερα από ένα παραδείγματα εντολών της Στήλης Β).

Στήλη Α Στοιχεία ψευδογλώσσας	Στήλη Β Παραδείγματα εντολών
1. εντολή εκχώρησης	α. Επίλεξε X Περίπτωση 1 $X \leftarrow X + 1$ Περίπτωση 2 $X \leftarrow \alpha * \beta$ Τέλος_επιλογών
2. δομή επιλογής	β. Όσο $X < 0$ επανάλαβε $X \leftarrow X - 1$ Τέλος_επανάληψης
3. δομή επανάληψης	γ. $\alpha \leftarrow \beta + 1$ δ. Αρχή_επανάληψης $I \leftarrow I - 1$ Μέχρις_ότου $I < 0$ ε. Αν $X = 2$ τότε $X \leftarrow X/2$ Τέλος_αν

Μονάδες 10

Γ. Να αναφέρετε τέσσερις τυπικές επεξεργασίες που γίνονται στα στοιχεία των πινάκων.

Μονάδες 4

Δ. Τι είναι συνάρτηση (σε προγραμματιστικό περιβάλλον);

Μονάδες 4

Ε. Τι είναι διαδικασία (σε προγραμματιστικό περιβάλλον);

Μονάδες 4

ΣΤ. Να αναφέρετε τρία πλεονεκτήματα των γλωσσών υψηλού επιπέδου σε σχέση με τις συμβολικές γλώσσες.

Μονάδες 6

ΘΕΜΑ 2ο

Να γράψετε στο τετράδιό σας τις τιμές των μεταβλητών N, M και B, όπως αυτές τυπώνονται σε κάθε επανάληψη, και την τιμή της μεταβλητής X που τυπώνεται μετά το τέλος της επανάληψης, κατά την εκτέλεση του παρακάτω αλγόριθμου.

Αλγόριθμος Αριθμοί

A ← 1

B ← 1

N ← 0

M ← 2

Όσο B < 6 επανάλαβε

X ← A + B

Αν X MOD 2 = 0 τότε

N ← N + 1

αλλιώς

M ← M + 1

Τέλος_αν

A ← B

B ← X

Εμφάνισε N, M, B

Τέλος_επανάληψης

Εμφάνισε X

Τέλος Αριθμοί

Μονάδες 20

ΘΕΜΑ 3ο

Ο Δείκτης Μάζας του ανθρώπινου Σώματος ($\Delta\text{Μ}\Sigma$) υπολογίζεται από το βάρος (B) σε χιλγ. και το ύψος (Y) σε μέτρα με τον τύπο $\Delta\text{Μ}\Sigma=B/Y^2$. Ο ανωτέρω τύπος ισχύει για άτομα άνω των 18 ετών. Το άτομο ανάλογα με την τιμή του $\Delta\text{Μ}\Sigma$ χαρακτηρίζεται σύμφωνα με τον παρακάτω πίνακα:

$\Delta\text{Μ}\Sigma < 18,5$	"αδύνατο άτομο"
$18,5 \leq \Delta\text{Μ}\Sigma < 25$	"κανονικό άτομο"
$25 \leq \Delta\text{Μ}\Sigma < 30$	"βαρύ άτομο"
$30 \leq \Delta\text{Μ}\Sigma$	"υπέρβαρο άτομο"

Να γράψετε αλγόριθμο ο οποίος:

α. να διαβάξει την ηλικία, το βάρος και το ύψος του ατόμου

Μονάδες 3

β. εάν η ηλικία είναι μεγαλύτερη των 18 ετών, τότε

1. να υπολογίζει το $\Delta\text{Μ}\Sigma$

Μονάδες 5

2. να ελέγχει την τιμή του $\Delta\text{Μ}\Sigma$ από τον ανωτέρω πίνακα και να εμφανίζει τον αντίστοιχο χαρακτηρισμό

Μονάδες 10

γ. εάν η ηλικία είναι μικρότερη ή ίση των 18 ετών, τότε να εμφανίζει το μήνυμα "δεν ισχύει ο δείκτης $\Delta\text{Μ}\Sigma$ ".

Μονάδες 2

Παρατήρηση: Θεωρήστε ότι το βάρος, το ύψος και η ηλικία είναι θετικοί αριθμοί.

ΘΕΜΑ 4ο

Μια αλυσίδα κινηματογράφων έχει δέκα αίθουσες. Τα ονόματα των αιθουσών καταχωρούνται σε ένα μονοδιάστατο πίνακα και οι μηνιαίες εισπράξεις κάθε αίθουσας για ένα έτος καταχωρούνται σε πίνακα δύο διαστάσεων. Να γράψετε αλγόριθμο ο οποίος:

α. να διαβάσει τα ονόματα των αιθουσών

Μονάδες 2

β. να διαβάσει τις μηνιαίες εισπράξεις των αιθουσών αυτού του έτους

Μονάδες 3

γ. να υπολογίζει τη μέση μηνιαία τιμή των εισπράξεων για κάθε αίθουσα

Μονάδες 7

δ. να βρίσκει και να εμφανίζει τη μικρότερη μέση μηνιαία τιμή

Μονάδες 5

ε. να βρίσκει και να εμφανίζει το όνομα ή τα ονόματα των αιθουσών που έχουν την ανωτέρω μικρότερη μέση μηνιαία τιμή.

Μονάδες 3

Παρατήρηση: Θεωρήστε ότι οι μηνιαίες εισπράξεις είναι θετικοί αριθμοί.

Παρατηρήσεις που αφορούν στα ΘΕΜΑΤΑ 2ο, 3ο, 4ο

1. Οι εντολές σε έναν αλγόριθμο μπορούν ισοδύναμα να γραφούν με μικρά ή κεφαλαία γράμματα.
2. Όπου γίνεται χρήση εισαγωγικών, μπορούν ισοδύναμα να χρησιμοποιηθούν μονά (') ή διπλά εισαγωγικά (").

ΟΔΗΓΙΕΣ (για τους εξεταζόμενους)

1. Στο τετράδιο να γράψετε μόνο τα προκαταρκτικά (ημερομηνία, κατεύθυνση, εξεταζόμενο μάθημα). Τα θέματα να μην τα αντιγράψετε στο τετράδιο. Τα σχήματα που θα χρησιμοποιήσετε στο τετράδιο να γίνουν με στυλό διαρκείας χρώματος μαύρου ή μπλε.
2. Να γράψετε το ονοματεπώνυμό σας στο πάνω μέρος των φωτοαντιγράφων αμέσως μόλις σας παραδοθούν. Καμιά άλλη σημείωση δεν επιτρέπεται να γράψετε.
Κατά την αποχώρησή σας να παραδώσετε μαζί με το τετράδιο και τα φωτοαντίγραφα, τα οποία και θα καταστραφούν μετά το πέρας της εξέτασης.
3. Να απαντήσετε στο τετράδιό σας σε όλα τα θέματα.
4. Κάθε λύση επιστημονικά τεκμηριωμένη είναι αποδεκτή.
5. Διάρκεια εξέτασης: Τρεις (3) ώρες μετά τη διανομή των φωτοαντιγράφων.
6. Χρόνος δυνατής αποχώρησης: Μετά την 10.30 πρωινή.

ΚΑΛΗ ΕΠΙΤΥΧΙΑ

ΤΕΛΟΣ ΜΗΝΥΜΑΤΟΣ

**ΑΠΟΛΥΤΗΡΙΕΣ ΕΞΕΤΑΣΕΙΣ Γ΄ ΤΑΞΗΣ
ΗΜΕΡΗΣΙΟΥ ΕΝΙΑΙΟΥ ΛΥΚΕΙΟΥ
ΤΡΙΤΗ 1 ΙΟΥΝΙΟΥ 2004
ΕΞΕΤΑΖΟΜΕΝΟ ΜΑΘΗΜΑ:
ΑΝΑΠΤΥΞΗ ΕΦΑΡΜΟΓΩΝ ΣΕ ΠΡΟΓΡΑΜΜΑΤΙΣΤΙΚΟ
ΠΕΡΙΒΑΛΛΟΝ
ΤΕΧΝΟΛΟΓΙΚΗΣ ΚΑΤΕΥΘΥΝΣΗΣ (ΚΥΚΛΟΥ
ΠΛΗΡΟΦΟΡΙΚΗΣ ΚΑΙ ΥΠΗΡΕΣΙΩΝ)
ΣΥΝΟΛΟ ΣΕΛΙΔΩΝ: ΕΠΤΑ (7)**

ΘΕΜΑ 1ο

Α. *Να γράψετε στο τετράδιό σας τον αριθμό καθεμιάς από τις παρακάτω προτάσεις 1-5 και δίπλα τη λέξη **Σωστό**, αν είναι σωστή, ή τη λέξη **Λάθος**, αν είναι λανθασμένη.*

1. Ένα πρόγραμμα σε γλώσσα μηχανής είναι μια ακολουθία δυαδικών ψηφίων.
2. Ο μεταγλωττιστής δέχεται στην είσοδό του ένα πρόγραμμα γραμμένο σε μια γλώσσα υψηλού επιπέδου και παράγει ένα ισοδύναμο πρόγραμμα σε γλώσσα μηχανής.
3. Το πηγαίο πρόγραμμα εκτελείται από τον υπολογιστή χωρίς μεταγλώττιση.
4. Ο διερμηνευτής διαβάξει μία προς μία τις εντολές του πηγαίου προγράμματος και για κάθε μια εκτελεί αμέσως μια ισοδύναμη ακολουθία εντολών μηχανής.
5. Ένα πρόγραμμα σε γλώσσα μηχανής χρειάζεται μεταγλώττιση.

Μονάδες 10

- B.** Να γράψετε στο τετράδιό σας τους αριθμούς της **Στήλης A** και δίπλα τα γράμματα της **Στήλης B** που αντιστοιχούν σωστά. (Να σημειωθεί ότι στις Εντολές της **Στήλης A** αντιστοιχούν περισσότερες από μία Προτάσεις της **Στήλης B**).

Στήλη A Εντολές	Στήλη B Προτάσεις
1. Όσο συνθήκη επανάλαβε εντολές Τέλος_επανάληψης	α. Ο βρόχος επανάληψης τερματίζεται, όταν η συνθήκη είναι αληθής
2. Αρχή_επανάληψης εντολές Μέχρις_ότου συνθήκη	β. Ο βρόχος επανάληψης τερματίζεται, όταν η συνθήκη είναι ψευδής
	γ. Ο βρόχος επανάληψης εκτελείται οπωσδήποτε μία φορά
	δ. Ο βρόχος επανάληψης είναι δυνατό να μην εκτελεστεί

Μονάδες 8

- Γ.** Δίδονται οι τιμές των μεταβλητών $A=5$, $B=7$ και $\Gamma=-3$. Να χαρακτηρίσετε στο τετράδιό σας κάθε έκφραση που ακολουθεί με το γράμμα **A**, αν είναι αληθής, ή με το γράμμα **Ψ**, αν είναι ψευδής.

- OXI** ($A+B < 10$)
- $(A \geq B)$ **H** ($\Gamma < B$)
- $((A > B)$ **KAI** ($\Gamma < A$)) **H** ($\Gamma > 5$)
- $(\text{OXI}(A < > B))$ **KAI** ($B + \Gamma < > 2 * A$)

Μονάδες 4

Δ. Δίνεται η παρακάτω εντολή:

Για i από τ_1 μέχρι τ_2 με_βήμα β
εντολή1

Τέλος_επανάληψης

Να γράψετε στο τετράδιό σας πόσες φορές εκτελείται η εντολή1 για κάθε έναν από τους παρακάτω συνδυασμούς των τιμών των μεταβλητών τ_1 , τ_2 και β .

1. $\tau_1=5$ $\tau_2=0$ $\beta=-2$
2. $\tau_1=5$ $\tau_2=1$ $\beta=2$
3. $\tau_1=5$ $\tau_2=5$ $\beta=1$
4. $\tau_1=5$ $\tau_2=6,5$ $\beta=0,5$

Μονάδες 4

Ε. Να αναφέρετε δύο μειονεκτήματα της χρήσης των πινάκων.

Μονάδες 4

ΣΤ. 1. Να αναφέρετε τέσσερα πλεονεκτήματα του τμηματικού προγραμματισμού.

Μονάδες 4

2. Να αναπτύξετε δύο από τα παραπάνω πλεονεκτήματα του τμηματικού προγραμματισμού.

Μονάδες 6

ΘΕΜΑ 2ο

Δίνεται ο μονοδιάστατος πίνακας C με έξι στοιχεία που έχουν αντίστοιχα τις παρακάτω τιμές:

2, 5, 15, -1, 32, 14

και το παρακάτω τμήμα αλγορίθμου:

$\text{min} \leftarrow 100$

$\text{max} \leftarrow -100$

Για i από 1 μέχρι 6 με_βήμα 2

A \leftarrow C[i]

B \leftarrow C[i+1]

Αν A < B τότε

Lmin \leftarrow A

Lmax \leftarrow B

αλλιώς

Lmin \leftarrow B

Lmax \leftarrow A

Τέλος_αν

Αν Lmin < min τότε

min \leftarrow Lmin

Τέλος_αν

Αν Lmax > max τότε

max \leftarrow Lmax

Τέλος_αν

Εκτύπωσε A, B, Lmin, Lmax, min, max

Τέλος_επανάληψης

D \leftarrow max*min

Εκτύπωσε D

Να εκτελέσετε το παραπάνω τμήμα αλγορίθμου και να γράψετε στο τετράδιό σας:

- α. Τις τιμές των μεταβλητών A, B, Lmin, Lmax, min και max, όπως αυτές εκτυπώνονται σε κάθε επανάληψη.

Μονάδες 18

- β. Την τιμή της μεταβλητής D που εκτυπώνεται.

Μονάδες 2

ΘΕΜΑ 3ο

Μία εταιρεία ταχυδρομικών υπηρεσιών εφαρμόζει για τα έξοδα αποστολής ταχυδρομικών επιστολών εσωτερικού και εξωτερικού, χρέωση σύμφωνα με τον παρακάτω πίνακα:

Βάρος επιστολής σε γραμμάρια	Χρέωση εσωτερικού σε Ευρώ	Χρέωση εξωτερικού σε Ευρώ
από 0 έως και 500	2,0	4,8
από 500 έως και 1000	3,5	7,2
από 1000 έως και 2000	4,6	11,5

Για παράδειγμα τα έξοδα αποστολής μιας επιστολής βάρους 800 γραμμαρίων και προορισμού εσωτερικού είναι 3,5 Ευρώ.

Να γράψετε αλγόριθμο ο οποίος:

- α. Να διαβάσει το βάρος της επιστολής.

Μονάδες 3

- β. Να διαβάσει τον προορισμό της επιστολής. Η τιμή "ΕΣ" δηλώνει προορισμό εσωτερικού και η τιμή "ΕΞ" δηλώνει προορισμό εξωτερικού.

Μονάδες 3

- γ. Να υπολογίζει τα έξοδα αποστολής ανάλογα με τον προορισμό και το βάρος της επιστολής.

Μονάδες 11

δ. Να εκτυπώνει τα έξοδα αποστολής.

Μονάδες 3

Παρατήρηση. Θεωρείστε ότι ο αλγόριθμος δέχεται τιμές για το βάρος μεταξύ του 0 και του 2000 και για τον προορισμό μόνο τις τιμές "ΕΣ" και "ΕΞ".

ΘΕΜΑ 4ο

Για την πρώτη φάση της Ολυμπιάδας Πληροφορικής δήλωσαν συμμετοχή 500 μαθητές. Οι μαθητές διαγωνίζονται σε τρεις γραπτές εξετάσεις και βαθμολογούνται με ακέραιους βαθμούς στη βαθμολογική κλίμακα από 0 έως και 100.

Να γράψετε αλγόριθμο ο οποίος:

α. Να διαβάξει τα ονόματα των μαθητών και να τα αποθηκεύει σε μονοδιάστατο πίνακα.

Μονάδες 2

β. Να διαβάξει τους τρεις βαθμούς που έλαβε κάθε μαθητής και να τους αποθηκεύει σε δισδιάστατο πίνακα.

Μονάδες 2

γ. Να υπολογίζει το μέσο όρο των βαθμών του κάθε μαθητή.

Μονάδες 4

δ. Να εκτυπώνει τα ονόματα των μαθητών και δίπλα τους το μέσο όρο των βαθμών τους ταξινομημένα με βάση τον μέσο όρο κατά φθίνουσα σειρά. Σε περίπτωση ισοβαθμίας η σειρά ταξινόμησης των ονομάτων να είναι αλφαβητική.

Μονάδες 7

- ε. Να υπολογίζει και να εκτυπώνει το πλήθος των μαθητών με το μεγαλύτερο μέσο όρο.

Μονάδες 5

Παρατήρηση: Θεωρείστε ότι οι βαθμοί των μαθητών είναι μεταξύ του 0 και του 100 και ότι τα ονόματα των μαθητών είναι γραμμένα με μικρά γράμματα.

Παρατηρήσεις που αφορούν στα ΘΕΜΑΤΑ 2ο, 3ο, 4ο

1. Οι εντολές σε έναν αλγόριθμο μπορούν ισοδύναμα να γραφούν με μικρά ή κεφαλαία γράμματα.
2. Όπου γίνεται χρήση εισαγωγικών, μπορούν ισοδύναμα να χρησιμοποιηθούν μονά (') ή διπλά εισαγωγικά (").

ΟΔΗΓΙΕΣ (για τους εξεταζομένους)

1. Στο τετράδιο να γράψετε μόνο τα προκαταρκτικά (ημερομηνία, κατεύθυνση, εξεταζόμενο μάθημα). Να μην αντιγράψετε τα θέματα στο τετράδιο.
2. Να γράψετε το ονοματεπώνυμό σας στο πάνω μέρος των φωτοαντιγράφων, αμέσως μόλις σας παραδοθούν. Καμιά άλλη σημείωση δεν επιτρέπεται να γράψετε.

Κατά την αποχώρησή σας να παραδώσετε μαζί με το τετράδιο και τα φωτοαντίγραφα, τα οποία και θα καταστραφούν μετά το πέρας της εξέτασης.

3. Να απαντήσετε στο τετράδιό σας σε όλα τα θέματα.
4. Κάθε λύση επιστημονικά τεκμηριωμένη είναι αποδεκτή.
5. Διάρκεια εξέτασης: τρεις (3) ώρες μετά τη διανομή των φωτοαντιγράφων.
6. Χρόνος δυνατής αποχώρησης: μετά τη 10:30 πρωινή.

ΚΑΛΗ ΕΠΙΤΥΧΙΑ

ΤΕΛΟΣ ΜΗΝΥΜΑΤΟΣ

ΑΠΟΛΥΤΗΡΙΕΣ ΕΞΕΤΑΣΕΙΣ Γ' ΤΑΞΗΣ
ΗΜΕΡΗΣΙΟΥ ΕΝΙΑΙΟΥ ΛΥΚΕΙΟΥ
ΣΑΒΒΑΤΟ 4 ΙΟΥΝΙΟΥ 2005
ΕΞΕΤΑΖΟΜΕΝΟ ΜΑΘΗΜΑ:
ΑΝΑΠΤΥΞΗ ΕΦΑΡΜΟΓΩΝ ΣΕ ΠΡΟΓΡΑΜΜΑΤΙΣΤΙΚΟ
ΠΕΡΙΒΑΛΛΟΝ
ΤΕΧΝΟΛΟΓΙΚΗΣ ΚΑΤΕΥΘΥΝΣΗΣ (ΚΥΚΛΟΥ
ΠΛΗΡΟΦΟΡΙΚΗΣ ΚΑΙ ΥΠΗΡΕΣΙΩΝ)
ΣΥΝΟΛΟ ΣΕΛΙΔΩΝ: ΕΞΙ (6)

ΘΕΜΑ 1^ο

Α. 1. Να αναφέρετε ονομαστικά τα κριτήρια που πρέπει απαραίτητα να ικανοποιεί ένας αλγόριθμος.

Μονάδες 5

2. Ποιο κριτήριο δεν ικανοποιεί ο παρακάτω αλγόριθμος και γιατί;

$S \leftarrow 0$

Για I από 2 μέχρι 10 με_βήμα 0

$S \leftarrow S+I$

Τέλος_επανάληψης

Εμφάνισε S

Μονάδες 5

Β. Να γράψετε στο τετράδιό σας τον αριθμό καθεμιάς από τις παρακάτω προτάσεις 1-5 και δίπλα τη λέξη **Σωστό**, αν είναι σωστή, ή τη λέξη **Λάθος**, αν είναι λανθασμένη.

1. Η ταξινόμηση είναι μια από τις βασικές λειτουργίες επί των δομών δεδομένων.
2. Τα στοιχεία ενός πίνακα μπορούν να αποτελούνται από δεδομένα διαφορετικού τύπου.

3. Ένα υποπρόγραμμα μπορεί να καλείται από ένα άλλο υποπρόγραμμα ή από το κύριο πρόγραμμα.
4. Στην επαναληπτική δομή **Όσο ... Επανάλαβε** δεν γνωρίζουμε εκ των προτέρων το πλήθος των επαναλήψεων.
5. Κατά την εκτέλεση ενός προγράμματος μπορεί να αλλάξει η τιμή και ο τύπος μιας μεταβλητής.

Μονάδες 10

Γ. Δίνεται το παρακάτω τμήμα αλγορίθμου:

$S \leftarrow 0$

Για I από 2 μέχρι 100 με_βήμα 2

$S \leftarrow S + I$

Τέλος_επανάληψης

Εμφάνισε S

1. Να μετατραπεί σε ισοδύναμο με χρήση της δομής **Όσο ... Επανάλαβε**

Μονάδες 5

2. Να μετατραπεί σε ισοδύναμο με χρήση της δομής **αρχή_επανάληψης... μέχρις_ότου**.

Μονάδες 5

Δ. Να γράψετε τις παρακάτω μαθηματικές εκφράσεις σε **ΓΛΩΣΣΑ**:

1.
$$\frac{5X - 3Y}{A - B^2}$$

Μονάδες 3

2. $\sqrt{X^2 - Y^2}$

Μονάδες 3

Ε. Να γράψετε στο τετράδιό σας τους αριθμούς της **Στήλης Α** και δίπλα το γράμμα της **Στήλης Β** που αντιστοιχεί σωστά. Στη **Στήλη Β** υπάρχει ένα επιπλέον στοιχείο.

Στήλη Α Είδος εφαρμογών	Στήλη Β Γλώσσες
1. επιστημονικές	α. COBOL
2. εμπορικές- επιχειρησιακές	β. LISP
3. τεχνητής νοημοσύνης	γ. FORTRAN
4. γενικής χρήσης- εκπαίδευσης	δ. PASCAL
	ε. JAVA

Μονάδες 4

ΘΕΜΑ 2ο

Δίνεται το παρακάτω τμήμα προγράμματος και μια συνάρτηση:

Διάβασε K

L ← 2

A ← 1

Όσο A < 8 επανάλαβε

 Αν K MOD L = 0 τότε

 X ← Fun(A, L)

 αλλιώς

 X ← A + L

 Τέλος_αν

Εμφάνισε L, A, X

$A \leftarrow A + 2$

$L \leftarrow L + 1$

Τέλος_επανάληψης

.....

Συνάρτηση Fun(B, Δ) : Ακέραια

Μεταβλητές

Ακέραιες: B, Δ

Αρχή

$Fun \leftarrow (B + \Delta) \text{ DIV } 2$

Τέλος_συνάρτησης.

Να γράψετε στο τετράδιό σας τις τιμές των μεταβλητών L, A, X, όπως αυτές εκτυπώνονται σε κάθε επανάληψη, όταν για είσοδο δώσουμε την τιμή 10.

Μονάδες 20

ΘΕΜΑ 3ο

Δίνεται πίνακας A[N] ακέραιων και θετικών αριθμών, καθώς και πίνακας B[N-1] πραγματικών και θετικών αριθμών.

Να γραφεί αλγόριθμος, ο οποίος να ελέγχει αν κάθε στοιχείο B[i] είναι ο μέσος όρος των στοιχείων A[i] και A[i+1], δηλαδή αν $B[i] = (A[i] + A[i+1])/2$.

Σε περίπτωση που ισχύει, τότε να εμφανίζεται το μήνυμα «Ο πίνακας B είναι ο τρέχων μέσος του A», διαφορετικά να εμφανίζεται το μήνυμα «Ο πίνακας B δεν είναι ο τρέχων μέσος του A».

Για παράδειγμα:

Έστω ότι τα στοιχεία του πίνακα A είναι:

1, 3, 5, 10, 15

και ότι τα στοιχεία του πίνακα B είναι:

2, 4, 7.5, 12.5.

Τότε ο αλγόριθμος θα εμφανίσει το μήνυμα «Ο πίνακας B είναι ο τρέχων μέσος του A», διότι $2 = (1+3)/2$, $4=(3+5)/2$, $7.5 = (5+10)/2$, $12.5=(10+15)/2$.

Μονάδες 20

ΘΕΜΑ 4ο

Σ' ένα διαγωνισμό συμμετέχουν 100 υποψήφιοι. Κάθε υποψήφιος διαγωνίζεται σε 50 ερωτήσεις πολλαπλής επιλογής.

Να αναπτύξετε αλγόριθμο που να κάνει τα παρακάτω:

α. Να καταχωρεί σε πίνακα ΑΠ[100,50] τα αποτελέσματα των απαντήσεων του κάθε υποψηφίου σε κάθε ερώτηση. Κάθε καταχώρηση μπορεί να είναι μόνο μία από τις παρακάτω:

i. Σ αν είναι σωστή η απάντηση

ii. Λ αν είναι λανθασμένη η απάντηση και

iii. Ξ αν ο υποψήφιος δεν απάντησε.

Να γίνεται έλεγχος των δεδομένων εισόδου.

Μονάδες 4

β. Να βρίσκει και να τυπώνει τους αριθμούς των ερωτήσεων που παρουσιάζουν το μεγαλύτερο βαθμό δυσκολίας, δηλαδή έχουν το μικρότερο πλήθος σωστών απαντήσεων.

Μονάδες 10

γ. Αν κάθε Σ βαθμολογείται με 2 μονάδες, κάθε Λ με -1 μονάδα και κάθε Ξ με 0 μονάδες τότε

i. Να δημιουργεί ένα μονοδιάστατο πίνακα ΒΑΘ[100], κάθε στοιχείο του οποίου θα περιέχει αντίστοιχα τη συνολική βαθμολογία ενός υποψηφίου.

Μονάδες 4

ii. Να τυπώνει το πλήθος των υποψηφίων που συγκέντρωσαν βαθμολογία μεγαλύτερη από 50.

Μονάδες 2

ΟΛΗΓΙΕΣ ΓΙΑ ΤΟΥΣ ΕΞΕΤΑΖΟΜΕΝΟΥΣ

1. Στο τετράδιο να γράψετε μόνο τα προκαταρκτικά (ημερομηνία, κατεύθυνση, εξεταζόμενο μάθημα). **Να μην αντιγράψετε** τα θέματα στο τετράδιο.

2. Να γράψετε το ονοματεπώνυμό σας στο πάνω μέρος των φωτοαντιγράφων, αμέσως μόλις σας παραδοθούν. **Καμιά άλλη σημείωση δεν επιτρέπεται να γράψετε.**

Κατά την αποχώρησή σας να παραδώσετε μαζί με το τετράδιο και τα φωτοαντίγραφα, τα οποία και θα καταστραφούν μετά το πέρας της εξέτασης.

3. Να απαντήσετε **στο τετράδιό σας σε όλα** τα θέματα.

4. Κάθε λύση επιστημονικά τεκμηριωμένη είναι αποδεκτή.

5. Διάρκεια εξέτασης: τρεις (3) ώρες μετά τη διανομή των φωτοαντιγράφων.

6. Χρόνος δυνατής αποχώρησης: μετά τη 10.30' πρωινή.

**ΚΑΛΗ ΕΠΙΤΥΧΙΑ
ΤΕΛΟΣ ΜΗΝΥΜΑΤΟΣ**

**ΑΠΟΛΥΤΗΡΙΕΣ ΕΞΕΤΑΣΕΙΣ Γ' ΤΑΞΗΣ
ΗΜΕΡΗΣΙΟΥ ΕΝΙΑΙΟΥ ΛΥΚΕΙΟΥ
ΤΡΙΤΗ 30 ΜΑΪΟΥ 2006
ΕΞΕΤΑΖΟΜΕΝΟ ΜΑΘΗΜΑ:
ΑΝΑΠΤΥΞΗ ΕΦΑΡΜΟΓΩΝ ΣΕ ΠΡΟΓΡΑΜΜΑΤΙΣΤΙΚΟ
ΠΕΡΙΒΑΛΛΟΝ
ΤΕΧΝΟΛΟΓΙΚΗΣ ΚΑΤΕΥΘΥΝΣΗΣ (ΚΥΚΛΟΥ ΠΛΗΡΟΦΟΡΙΚΗΣ
ΚΑΙ ΥΠΗΡΕΣΙΩΝ)
ΣΥΝΟΛΟ ΣΕΛΙΔΩΝ: ΕΞΙ (6)**

ΘΕΜΑ 1^ο

A. *Να γράψετε στο τετράδιό σας τον αριθμό καθεμιάς από τις παρακάτω προτάσεις 1-5 και δίπλα τη λέξη **Σωστό**, αν είναι σωστή, ή τη λέξη **Λάθος**, αν είναι λανθασμένη.*

1. Η σειριακή αναζήτηση χρησιμοποιείται αποκλειστικά στους ταξινομημένους πίνακες.
2. Η εντολή επανάληψης ΓΙΑ ... ΑΠΟ ... ΜΕΧΡΙ ... ΜΕ_ΒΗΜΑ μπορεί να χρησιμοποιηθεί, όταν έχουμε άγνωστο αριθμό επαναλήψεων.
3. Για την εκτέλεση μιας εντολής συμβολικής γλώσσας απαιτείται η μετάφρασή της σε γλώσσα μηχανής.
4. Η λίστα των πραγματικών παραμέτρων καθορίζει τις παραμέτρους στην κλήση του υποπρογράμματος.
5. Σε μία δυναμική δομή δεδομένων τα δεδομένα αποθηκεύονται υποχρεωτικά σε συνεχόμενες θέσεις μνήμης.

Μονάδες 10

B. *Να αναφέρετε τους κανόνες που πρέπει να ακολουθούν οι λίστες των παραμέτρων κατά την κλήση ενός υποπρογράμματος.*

Μονάδες 9

Γ. *Δίνεται το παρακάτω πρόγραμμα και υποπρογράμματα:*

ΑΡΧΗ 2ΗΣ ΣΕΛΙΔΑΣ

ΠΡΟΓΡΑΜΜΑ Κύριο
ΜΕΤΑΒΛΗΤΕΣ
ΑΚΕΡΑΙΕΣ: Α, Β, Γ
ΑΡΧΗ
ΔΙΑΒΑΣΕ Α, Β, Γ
ΚΑΛΕΣΕ Διαδ1(Α, Β, Γ)
ΓΡΑΨΕ Α, Β, Γ
ΤΕΛΟΣ_ΠΡΟΓΡΑΜΜΑΤΟΣ

ΔΙΑΔΙΚΑΣΙΑ Διαδ1(Β, Α, Γ)
ΜΕΤΑΒΛΗΤΕΣ
ΑΚΕΡΑΙΕΣ: Α, Β, Γ
ΑΡΧΗ
 $A \leftarrow A + 2$
 $B \leftarrow B - 3$
 $\Gamma \leftarrow A + B$
ΓΡΑΨΕ Α, Β, Γ
ΤΕΛΟΣ_ΔΙΑΔΙΚΑΣΙΑΣ

Τι θα εμφανιστεί κατά την εκτέλεση του προγράμματος, αν ως τιμές εισόδου δοθούν οι αριθμοί 5, 7, 10;

Μονάδες 12

Δ. Να γράψετε στο τετράδιό σας τους αριθμούς της **Στήλης Α** και δίπλα το γράμμα της **Στήλης Β** που αντιστοιχεί σωστά. Στη **Στήλη Β** υπάρχει ένα επιπλέον στοιχείο.

Στήλη Α	Στήλη Β
1. “ΑΛΗΘΗΣ”	Α. λογικός τελεστής
2. ΚΑΙ	β. μεταβλητή
3. $\alpha > 12$	γ. αλφαριθμητική σταθερά
4. αριθμός_παιδιών	δ. λογική σταθερά
5. \leq	ε. συγκριτικός τελεστής
	στ. συνθήκη

Μονάδες 5

Ε. Αν $\alpha = 5$, $\beta = 7$ και $\gamma = 10$, να χαρακτηρίσετε στο τετράδιό σας τις παρακάτω προτάσεις χρησιμοποιώντας μία από τις λέξεις ΑΛΗΘΗΣ ή ΨΕΥΔΗΣ.

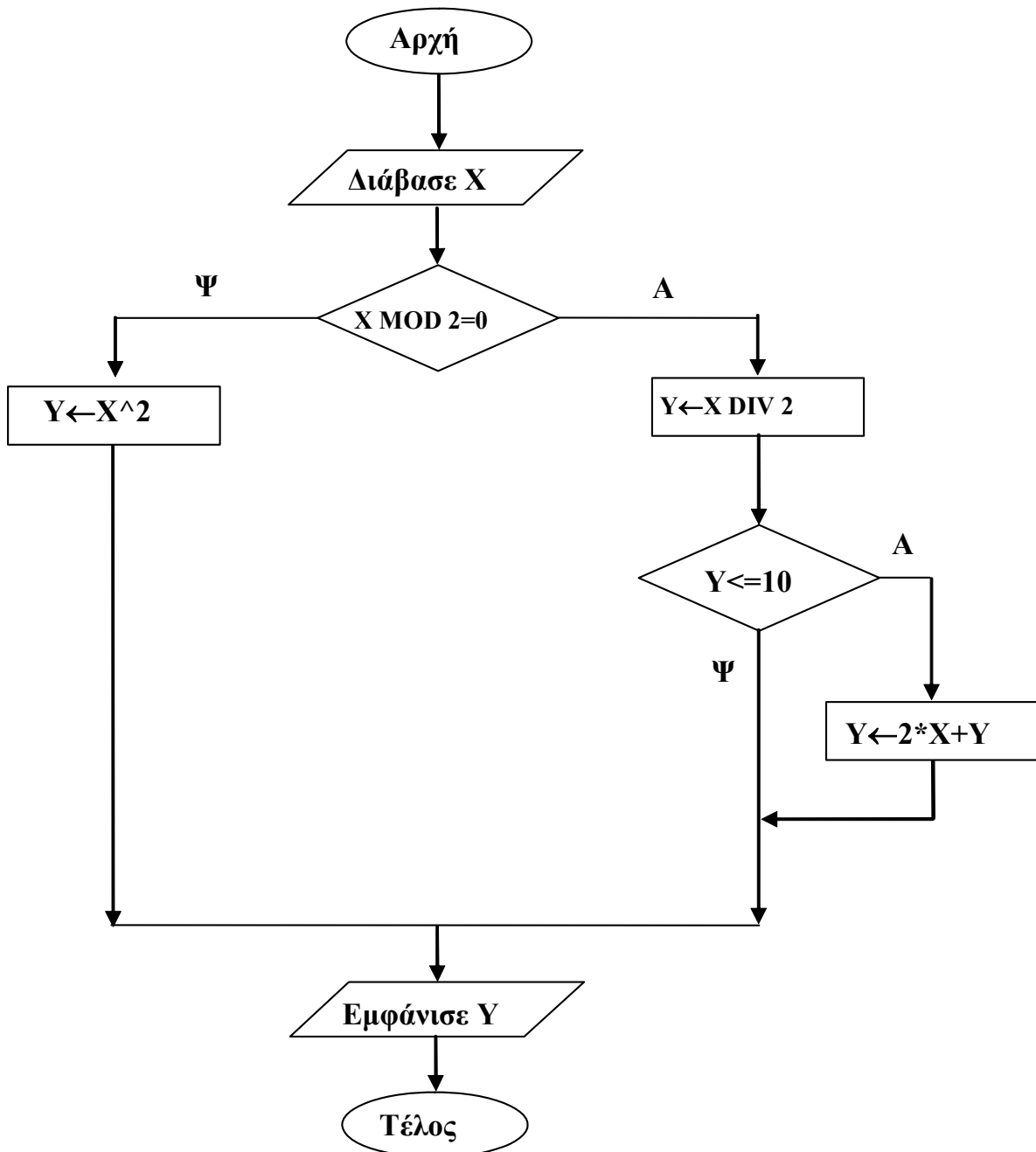
Πρόταση Α. (όχι $(\alpha + 2 \geq \beta)$) ή $\beta + 3 = \gamma$

Πρόταση Β. $\alpha + 2 * \beta < 20$ και $2 * \alpha = \gamma$

Μονάδες 4

ΘΕΜΑ 2ο

1. Δίνεται ο παρακάτω αλγόριθμος σε μορφή διαγράμματος ροής:



ΑΡΧΗ 4ΗΣ ΣΕΛΙΔΑΣ

α. Να κατασκευάσετε ισοδύναμο αλγόριθμο σε ψευδογλώσσα.

Μονάδες 7

β. Να εκτελέσετε τον αλγόριθμο για κάθε μία από τις παρακάτω τιμές της μεταβλητής X. Να γράψετε στο τετράδιό σας την τιμή της μεταβλητής Y, όπως θα εμφανισθεί σε κάθε περίπτωση.

i. $X = 9$

ii. $X = 10$

iii. $X = 40$

Μονάδες 3

2. Δίνεται ο παρακάτω αλγόριθμος σε ψευδογλώσσα:

Αλγόριθμος Μετατροπή

$X \leftarrow 0$

Για K από 1 μέχρι 10

Διάβασε Λ

Αν $\Lambda > 0$ **τότε**

$X \leftarrow X + \Lambda$

Αλλιώς

$X \leftarrow X - \Lambda$

Τέλος_Αν

Τέλος_Επανάληψης

Εμφάνισε X

Τέλος Μετατροπή

Να σχεδιάσετε το αντίστοιχο διάγραμμα ροής.

Μονάδες 10

ΘΕΜΑ 3ο

Σε ένα διαγωνισμό του ΑΣΕΠ εξετάζονται 1500 υποψήφιοι. Ως εξεταστικό κέντρο χρησιμοποιείται ένα κτίριο με αίθουσες διαφορετικής χωρητικότητας.

ΑΡΧΗ 5ΗΣ ΣΕΛΙΔΑΣ

Ο αριθμός των επιτηρητών που απαιτούνται ανά αίθουσα καθορίζεται αποκλειστικά με βάση τη χωρητικότητα της αίθουσας ως εξής:

ΧΩΡΗΤΙΚΟΤΗΤΑ	ΑΡΙΘΜΟΣ ΕΠΙΤΗΡΗΤΩΝ
Μέχρι και 15 θέσεις	1
Από 16 μέχρι και 23 θέσεις	2
Πάνω από 23 θέσεις	3

Να γίνει πρόγραμμα σε γλώσσα προγραμματισμού «ΓΛΩΣΣΑ» το οποίο:

α. για κάθε αίθουσα θα διαβάξει τη χωρητικότητά της, θα υπολογίζει και θα εμφανίζει τον αριθμό των επιτηρητών που χρειάζονται. Ο υπολογισμός του αριθμού των επιτηρητών να γίνεται από συνάρτηση που θα κατασκευάσετε για το σκοπό αυτό.

Μονάδες 12

β. θα σταματάει όταν εξασφαλισθεί ο απαιτούμενος συνολικός αριθμός θέσεων.

Μονάδες 8

Σημείωση: Να θεωρήσετε ότι η συνολική χωρητικότητα των αιθουσών του κτιρίου επαρκεί για τον αριθμό των υποψηφίων.

ΘΕΜΑ 4ο

Για την παρακολούθηση των θερμοκρασιών της επικράτειας κατά το μήνα Μάιο καταγράφεται κάθε μέρα η θερμοκρασία στις 12:00 το μεσημέρι για 20 πόλεις. Να σχεδιάσετε αλγόριθμο που:

α. θα διαβάξει τα ονόματα των 20 πόλεων και τις αντίστοιχες θερμοκρασίες για κάθε μία από τις ημέρες του μήνα και θα καταχωρεί τα στοιχεία σε πίνακες.

Μονάδες 2

β. θα διαβάξει το όνομα μίας πόλης και θα εμφανίζει τη μέγιστη θερμοκρασία της στη διάρκεια του μήνα. Αν δεν υπάρχει η πόλη στον πίνακα, θα εμφανίζει κατάλληλα διαμορφωμένο μήνυμα.

Μονάδες 9

γ. θα εμφανίζει το πλήθος των ημερών που η μέση θερμοκρασία των 20 πόλεων ξεπέρασε τους 20 °C, αλλά όχι τους 30 °C.

Μονάδες 9

ΟΔΗΓΙΕΣ (για τους εξεταζομένους)

1. Στο τετράδιο να γράψετε μόνο τα προκαταρκτικά (ημερομηνία, κατεύθυνση, εξεταζόμενο μάθημα). **Να μην αντιγράψετε** τα θέματα στο τετράδιο.
2. Να γράψετε το ονοματεπώνυμό σας στο πάνω μέρος των φωτοαντιγράφων, αμέσως μόλις σας παραδοθούν. **Καμιά άλλη σημείωση δεν επιτρέπεται να γράψετε.**
Κατά την αποχώρησή σας να παραδώσετε μαζί με το τετράδιο και τα φωτοαντίγραφα.
3. Να απαντήσετε **στο τετράδιό σας σε όλα** τα θέματα.
4. Κάθε λύση επιστημονικά τεκμηριωμένη είναι αποδεκτή.
5. Διάρκεια εξέτασης: τρεις (3) ώρες μετά τη διανομή των φωτοαντιγράφων.
6. Χρόνος δυνατής αποχώρησης: μετά τη **10.30'** πρωινή.

ΚΑΛΗ ΕΠΙΤΥΧΙΑ

ΤΕΛΟΣ ΜΗΝΥΜΑΤΟΣ

**ΑΠΟΛΥΤΗΡΙΕΣ ΕΞΕΤΑΣΕΙΣ Γ' ΤΑΞΗΣ
ΗΜΕΡΗΣΙΟΥ ΓΕΝΙΚΟΥ ΛΥΚΕΙΟΥ
ΠΕΜΠΤΗ 31 ΜΑΪΟΥ 2007
ΕΞΕΤΑΖΟΜΕΝΟ ΜΑΘΗΜΑ:
ΑΝΑΠΤΥΞΗ ΕΦΑΡΜΟΓΩΝ
ΣΕ ΠΡΟΓΡΑΜΜΑΤΙΣΤΙΚΟ ΠΕΡΙΒΑΛΛΟΝ
ΤΕΧΝΟΛΟΓΙΚΗΣ ΚΑΤΕΥΘΥΝΣΗΣ
(ΚΥΚΛΟΥ ΠΛΗΡΟΦΟΡΙΚΗΣ ΚΑΙ ΥΠΗΡΕΣΙΩΝ)
ΣΥΝΟΛΟ ΣΕΛΙΔΩΝ: ΕΞΙ (6)**

ΘΕΜΑ 1^ο

A. *Να γράψετε στο τετράδιό σας τον αριθμό καθεμιάς από τις παρακάτω προτάσεις 1-5 και δίπλα τη λέξη **Σωστό**, αν είναι σωστή, ή τη λέξη **Λάθος**, αν είναι λανθασμένη.*

1. Με τη λειτουργία της συγχώνευσης, δύο ή περισσότερες δομές δεδομένων συνενώνονται σε μία ενιαία δομή.
2. Ο τρόπος κλήσης των διαδικασιών και των συναρτήσεων είναι ίδιος, ενώ ο τρόπος σύνταξής τους είναι διαφορετικός.
3. Όταν αριθμητικοί και συγκριτικοί τελεστές συνδυάζονται σε μία έκφραση, οι αριθμητικές πράξεις εκτελούνται πρώτες.
4. Η έννοια του αλγορίθμου συνδέεται αποκλειστικά και μόνο με προβλήματα της Πληροφορικής.
5. Κάθε βρόχος που υλοποιείται με την εντολή ΟΣΟ ... ΕΠΑΝΑΛΑΒΕ μπορεί να γραφεί και με χρήση της εντολής ΓΙΑ ... ΑΠΟ ... ΜΕΧΡΙ.

Μονάδες 10

B.1. i. *Να εξηγήσετε τι εννοούμε με τον όρο μεταφερσιμότητα των προγραμμάτων.*

Μονάδες 3

- ii. Ποια ή ποιες από τις παρακάτω κατηγορίες γλωσσών προσφέρουν αυτή τη δυνατότητα στα προγράμματα:
- α. γλώσσες μηχανής
 - β. συμβολικές γλώσσες
 - γ. γλώσσες υψηλού επιπέδου.

Μονάδες 2

- B.2.** Για ποιες από τις παρακάτω περιπτώσεις μπορεί να χρησιμοποιηθεί συνάρτηση:
- α. εισαγωγή ενός δεδομένου
 - β. υπολογισμός του μικρότερου από πέντε ακεραίους
 - γ. υπολογισμός των δύο μικρότερων από πέντε ακεραίους
 - δ. έλεγχος αν δύο αριθμοί είναι ίσοι
 - ε. ταξινόμηση πέντε αριθμών
 - στ. έλεγχος αν ένας χαρακτήρας είναι φωνήεν ή σύμφωνο.

Μονάδες 6

- Γ.** Δίνεται το παρακάτω τμήμα αλγορίθμου σε φυσική γλώσσα κατά βήματα:

Βήμα 1: Αν $A > 0$ τότε πήγαινε στο **Βήμα 5**

Βήμα 2: Αν $A = 0$ τότε πήγαινε στο **Βήμα 7**

Βήμα 3: Τύπωσε “Αρνητικός”

Βήμα 4: Πήγαινε στο **Βήμα 8**

Βήμα 5: Τύπωσε “Θετικός”

Βήμα 6: Πήγαινε στο **Βήμα 8**

Βήμα 7: Τύπωσε “Μηδέν”

Βήμα 8: Τύπωσε “Τέλος”

ΑΡΧΗ 3ΗΣ ΣΕΛΙΔΑΣ

1. Να σχεδιάσετε το ισοδύναμο διάγραμμα ροής.
Μονάδες 6

2. Να κωδικοποιήσετε τον αλγόριθμο σε ψευδογλώσσα σύμφωνα με τις αρχές του δομημένου προγραμματισμού.
Μονάδες 5

Δ. Δίνονται οι παρακάτω προτάσεις:

Π1. Ο συνδέτης-φορτωτής μετατρέπει το 1
πρόγραμμα σε 2 πρόγραμμα

Π2. Ο συντάκτης χρησιμοποιείται για να
δημιουργηθεί το 3 πρόγραμμα

Π3. Ο μεταγλωττιστής μετατρέπει το 4
πρόγραμμα σε 5 πρόγραμμα

και οι παρακάτω λέξεις:

α. αντικείμενο

β. εκτελέσιμο

γ. πηγαίο.

1. Να γράψετε στο τετράδιό σας τους αριθμούς (1-5) των κενών διαστημάτων των προτάσεων και δίπλα το γράμμα της λέξης (α, β, γ) που αντιστοιχεί σωστά.

ΣΗΜΕΙΩΣΗ: Κάποιες από τις λέξεις χρησιμοποιούνται περισσότερες φορές από μία.

Μονάδες 5

2. Κατά την ανάπτυξη ενός προγράμματος σε ένα προγραμματιστικό περιβάλλον, με ποια χρονική σειρά πραγματοποιούνται τα βήματα που περιγράφουν οι παραπάνω προτάσεις; Να απαντήσετε γράφοντας τα Π1, Π2, Π3 με τη σωστή σειρά.

Μονάδες 3

ΘΕΜΑ 2^ο

Δίνεται παρακάτω ένα πρόγραμμα με ένα υποπρόγραμμα:

ΠΡΟΓΡΑΜΜΑ Υπολογισμοί
ΜΕΤΑΒΛΗΤΕΣ

ΠΡΑΓΜΑΤΙΚΕΣ: α, β, γ

ΑΡΧΗ

ΔΙΑΒΑΣΕ α, β

$\gamma \leftarrow \alpha + \text{Πράξη}(\alpha, \beta)$

ΓΡΑΨΕ γ

ΤΕΛΟΣ_ΠΡΟΓΡΑΜΜΑΤΟΣ

ΣΥΝΑΡΤΗΣΗ $\text{Πράξη}(\chi, \psi)$: ΠΡΑΓΜΑΤΙΚΗ
ΜΕΤΑΒΛΗΤΕΣ

ΠΡΑΓΜΑΤΙΚΕΣ: χ, ψ

ΑΡΧΗ

ΑΝ $\chi \geq \psi$ ΤΟΤΕ

$\text{Πράξη} \leftarrow \chi - \psi$

ΑΛΛΙΩΣ

$\text{Πράξη} \leftarrow \chi + \psi$

ΤΕΛΟΣ_ΑΝ

ΤΕΛΟΣ_ΣΥΝΑΡΤΗΣΗΣ

- α. Να ξαναγράψετε το πρόγραμμα, ώστε να επιτελεί την ίδια λειτουργία χρησιμοποιώντας διαδικασία αντί συνάρτησης.

Μονάδες 7

- β. Να ξαναγράψετε το πρόγραμμα που δόθηκε αρχικά, ώστε να επιτελεί την ίδια λειτουργία χωρίς τη χρήση υποπρογράμματος.

Μονάδες 7

- γ. Να γράψετε στο τετράδιό σας τις τιμές που θα εμφανιστούν κατά την εκτέλεση του αρχικού προγράμματος που δόθηκε, αν ως τιμές εισόδου δοθούν οι αριθμοί:

i. $\alpha = 10$ $\beta = 5$

ii. $\alpha = 5$ $\beta = 5$

iii. $\alpha = 3$ $\beta = 5$

Μονάδες 6

ΘΕΜΑ 3ο

Ένας συλλέκτης γραμματοσήμων επισκέπτεται στο διαδίκτυο το αγαπημένο του ηλεκτρονικό κατάστημα φιλοτελισμού προκειμένου να αγοράσει γραμματόσημα. Προτίθεται να ξοδέψει μέχρι 1500 ευρώ.

Να αναπτύξετε αλγόριθμο ο οποίος:

- α. Για κάθε γραμματόσημο, να διαβάξει την τιμή και την προέλευσή του (ελληνικό/ξένο) και να επιτρέπει την αγορά του, εφόσον η τιμή του δεν υπερβαίνει το διαθέσιμο υπόλοιπο χρημάτων. Διαφορετικά να τερματίζει τυπώνοντας το μήνυμα «ΤΕΛΟΣ ΑΓΟΡΩΝ».

ΣΗΜΕΙΩΣΗ: Δεν απαιτείται έλεγχος εγκυρότητας για τα δεδομένα εισόδου.

Μονάδες 10

- β. Να τυπώνει:

1. Το συνολικό ποσό που ξόδεψε ο συλλέκτης.

Μονάδες 2

2. Το πλήθος των ελληνικών και το πλήθος των ξένων γραμματοσήμων που αγόρασε.

Μονάδες 4

3. Το ποσό που περίσσεψε, εφόσον υπάρχει, διαφορετικά το μήνυμα «ΕΞΑΝΤΛΗΘΗΚΕ ΟΛΟ ΤΟ ΠΟΣΟ».

Μονάδες 4

ΘΕΜΑ 4ο

Μια δισκογραφική εταιρεία καταγράφει στοιχεία για ένα έτος για κάθε ένα από τα 20 CDs που κυκλοφόρησε. Τα στοιχεία αυτά είναι ο τίτλος του CD, ο τύπος της μουσικής που περιέχει και οι μηνιαίες του πωλήσεις (ποσά σε ευρώ) στη διάρκεια του έτους. Οι τύποι μουσικής είναι δύο: «ορχηστρική» και «φωνητική».

Να αναπτυχθεί αλγόριθμος ο οποίος:

ΑΡΧΗ 6ΗΣ ΣΕΛΙΔΑΣ

- α. Για κάθε ένα από τα 20 CDs, να διαβάξει τον τίτλο, τον τύπο της μουσικής και τις πωλήσεις του για κάθε μήνα, ελέγχοντας την έγκυρη καταχώριση του τύπου της μουσικής.

Μονάδες 2

- β. Να εμφανίζει τον τίτλο ή τους τίτλους των CDs με τις περισσότερες πωλήσεις τον 3^ο μήνα του έτους.

Μονάδες 6

- γ. Να εμφανίζει τους τίτλους των ορχηστρικών CDs με ετήσιο σύνολο πωλήσεων τουλάχιστον 5000 ευρώ.

Μονάδες 6

- δ. Να εμφανίζει πόσα από τα CDs είχαν σύνολο πωλήσεων στο δεύτερο εξάμηνο μεγαλύτερο απ' ό,τι στο πρώτο.

Μονάδες 6

ΟΛΗΓΙΕΣ (για τους εξεταζόμενους)

1. Στο τετράδιο να γράψετε μόνο τα προκαταρκτικά (ημερομηνία, κατεύθυνση, εξεταζόμενο μάθημα). **Να μην αντιγράψετε** τα θέματα στο τετράδιο.
2. Να γράψετε το ονοματεπώνυμό σας στο πάνω μέρος των φωτοαντιγράφων, αμέσως μόλις σας παραδοθούν. **Καμιά άλλη σημείωση δεν επιτρέπεται να γράψετε.** Κατά την αποχώρησή σας να παραδώσετε μαζί με το τετράδιο και τα φωτοαντίγραφα.
3. Να απαντήσετε **στο τετράδιό σας σε όλα** τα θέματα.
4. Να γράψετε τις απαντήσεις σας μόνο με μπλε ή μόνο με μαύρο στυλό. Μπορείτε να χρησιμοποιήσετε μολύβι μόνο για σχέδια, διαγράμματα και πίνακες.
5. Κάθε απάντηση επιστημονικά τεκμηριωμένη είναι αποδεκτή.
6. Διάρκεια εξέτασης: τρεις (3) ώρες μετά τη διανομή των φωτοαντιγράφων.
7. Χρόνος δυνατής αποχώρησης: μετά τη 10.30' πρωινή.

ΚΑΛΗ ΕΠΙΤΥΧΙΑ

ΤΕΛΟΣ ΜΗΝΥΜΑΤΟΣ

ΤΕΛΟΣ 6ΗΣ ΣΕΛΙΔΑΣ

ΔΙΕΥΚΡΙΝΙΣΗ

Στα θέματα της Ανάπτυξης Εφαρμογών σε Προγραμματιστικό Περιβάλλον

**1. στην τρίτη σελίδα, το θέμα 1.Γ.2 , διατυπώνεται ως εξής:
Να κωδικοποιήσετε το τμήμα αλγορίθμου σε ψευδογλώσσα σύμφωνα με τις αρχές του δομημένου προγραμματισμού.**

**2. στην τέταρτη σελίδα το θέμα 2.α , διατυπώνεται ως εξής :
Να ξαναγράψετε το πρόγραμμα ώστε να επιτελεί την ίδια λειτουργία χρησιμοποιώντας διαδικασία αντί της συνάρτησης, την οποία διαδικασία και να κατασκευάσετε.**

**ΑΠΟΛΥΤΗΡΙΕΣ ΕΞΕΤΑΣΕΙΣ Γ΄ ΤΑΞΗΣ
ΗΜΕΡΗΣΙΟΥ ΓΕΝΙΚΟΥ ΛΥΚΕΙΟΥ
ΣΑΒΒΑΤΟ 31 ΜΑΪΟΥ 2008
ΕΞΕΤΑΖΟΜΕΝΟ ΜΑΘΗΜΑ:
ΑΝΑΠΤΥΞΗ ΕΦΑΡΜΟΓΩΝ
ΣΕ ΠΡΟΓΡΑΜΜΑΤΙΣΤΙΚΟ ΠΕΡΙΒΑΛΛΟΝ
ΤΕΧΝΟΛΟΓΙΚΗΣ ΚΑΤΕΥΘΥΝΣΗΣ
(ΚΥΚΛΟΥ ΠΛΗΡΟΦΟΡΙΚΗΣ ΚΑΙ ΥΠΗΡΕΣΙΩΝ)
ΣΥΝΟΛΟ ΣΕΛΙΔΩΝ: ΕΠΤΑ (7)**

ΘΕΜΑ 1^ο

A. *Να γράψετε στο τετράδιό σας τον αριθμό καθεμιάς από τις παρακάτω προτάσεις 1-5 και δίπλα τη λέξη **Σωστό**, αν είναι σωστή, ή τη λέξη **Λάθος**, αν είναι λανθασμένη.*

1. Η καταγραφή της δομής ενός προβλήματος σημαίνει αυτόματα ότι έχει αρχίσει η διαδικασία ανάλυσης του προβλήματος σε άλλα απλούστερα.
2. Στη διαδικασία η λίστα παραμέτρων είναι υποχρεωτική.
3. Η δυναμική παραχώρηση μνήμης χρησιμοποιείται στις στατικές δομές δεδομένων.
4. Η JAVA είναι μία αντικειμενοστραφής γλώσσα προγραμματισμού για την ανάπτυξη εφαρμογών που εκτελούνται σε κατανεμημένα περιβάλλοντα, δηλαδή σε διαφορετικούς υπολογιστές οι οποίοι είναι συνδεδεμένοι στο διαδίκτυο.
5. Κατά την κλήση ενός υποπρογράμματος η πραγματική παράμετρος και η αντίστοιχη τυπική της είναι δυνατόν να έχουν το ίδιο όνομα.

Μονάδες 10

ΑΡΧΗ 2ΗΣ ΣΕΛΙΔΑΣ

B.1 Να αναφέρετε τις τυποποιημένες κατηγορίες τεχνικών-μεθόδων σχεδίασης αλγορίθμων.

Μονάδες 6

B.2 Ποια η διαφορά μεταξύ διερμηνευτή και μεταγλωττιστή;

Μονάδες 6

Γ.1 Να γράψετε στο τετράδιό σας τους αριθμούς **1,2,3,4**, από τη **Στήλη Α** και δίπλα το γράμμα **α,β**, της **Στήλης Β** που δίνει το σωστό χαρακτηρισμό.

Στήλη Α	Στήλη Β
1. Εύστοχη χρήση ορολογίας	α. Σαφήνεια διατύπωσης προβλήματος
2. Τήρηση λεξικολογικών και συντακτικών κανόνων	β. Καθορισμός απαιτήσεων
3. Επακριβής προσδιορισμός δεδομένων	
4. Λεπτομερειακή καταγραφή ζητούμενων	

Μονάδες 4

Γ.2 Στο παρακάτω τμήμα προγράμματος να μετατρέψετε την αλγοριθμική δομή της πολλαπλής επιλογής σε ισοδύναμη αλγοριθμική δομή ΕΠΙΛΕΞΕ.

ΓΡΑΨΕ “Δώσε αριθμό από 0 έως και 5”

ΔΙΑΒΑΣΕ X

ΑΝ X=0 **ΤΟΤΕ**

ΓΡΑΨΕ “μηδέν”

ΑΛΛΙΩΣ_ΑΝ (X=1) ή (X=3) ή (X=5) **ΤΟΤΕ**

ΓΡΑΨΕ “περιττός αριθμός”

ΑΛΛΙΩΣ_ΑΝ (X=2) ή (X=4) **ΤΟΤΕ**

ΓΡΑΨΕ “άρτιος αριθμός”

ΑΛΛΙΩΣ

ΓΡΑΨΕ “έδωσες λάθος αριθμό”

ΤΕΛΟΣ_ΑΝ

Μονάδες 6

Δ. Δίνεται το παρακάτω τμήμα κειμένου:

Οι λόγοι που αναθέτουμε την επίλυση ενός προβλήματος σε υπολογιστή σχετίζονται με:

- την**1**..... των υπολογισμών.
- την**2**..... των διαδικασιών.
- την ταχύτητα εκτέλεσης των**3**..... .
- το μεγάλο πλήθος των**4**..... .

Δίνονται οι παρακάτω λέξεις:

α. πολυπλοκότητα

ΑΡΧΗ 4ΗΣ ΣΕΛΙΔΑΣ

- β. δεδομένων
- γ. ζητούμενων
- δ. αληθοφάνεια
- ε. πράξεων
- στ. επαναληπτικότητα

Να γράψετε στο τετράδιό σας τους αριθμούς **1,2,3,4**, που βρίσκονται στα κενά διαστήματα και δίπλα να γράψετε το γράμμα **α, β, γ, δ, ε, στ**, που αντιστοιχεί στη σωστή λέξη. Δύο λέξεις δεν χρησιμοποιούνται.

Μονάδες 8

ΘΕΜΑ 2^ο

Δίνεται το παρακάτω πρόγραμμα σε γλώσσα:

```
ΠΡΟΓΡΑΜΜΑ Α
ΜΕΤΑΒΛΗΤΕΣ
    ΑΚΕΡΑΙΕΣ: x, n, m, pow, z
ΑΡΧΗ
    ΔΙΑΒΑΣΕ x,n
    m ← n
    pow ← 1
    z ← x
    ΟΣΟ m > 0 ΕΠΑΝΑΛΑΒΕ
        ΟΣΟ ( m MOD 2) = 0 ΕΠΑΝΑΛΑΒΕ
            m ← m DIV 2
            z ← z * z
        ΤΕΛΟΣ_ΕΠΑΝΑΛΗΨΗΣ
        m ← m-1
        ΓΡΑΨΕ pow
        pow ← pow*z
    ΤΕΛΟΣ_ΕΠΑΝΑΛΗΨΗΣ
    ΓΡΑΨΕ pow
ΤΕΛΟΣ_ΠΡΟΓΡΑΜΜΑΤΟΣ Α
```

ΑΡΧΗ 5ΗΣ ΣΕΛΙΔΑΣ

- α. Να κατασκευάσετε το ισοδύναμο διάγραμμα ροής του προγράμματος Α.

Μονάδες 8

- β. Να γράψετε στο τετράδιό σας τις τιμές της μεταβλητής row που θα εμφανιστούν κατά την εκτέλεση του προγράμματος Α, αν ως τιμές εισόδου δοθούν οι αριθμοί:

$$x = 2, \quad n = 3.$$

Μονάδες 12

ΘΕΜΑ 3^ο

Μία εταιρεία ενοικίασης αυτοκινήτων έχει νοικιάσει 30 αυτοκίνητα τα οποία κατηγοριοποιούνται σε οικολογικά και συμβατικά. Η πολιτική χρέωσης για την ενοικίαση **ανά κατηγορία και ανά ημέρα** δίνεται στον παρακάτω πίνακα.

ΗΜΕΡΕΣ	ΟΙΚΟΛΟΓΙΚΑ	ΣΥΜΒΑΤΙΚΑ
1-7	30€ ανά ημέρα	40€ ανά ημέρα
8-16	20€ ανά ημέρα	30€ ανά ημέρα
από 17 και άνω	10€ ανά ημέρα	20€ ανά ημέρα

1. Να αναπτύξετε πρόγραμμα το οποίο:

- α. Περιλαμβάνει τμήμα δηλώσεων μεταβλητών.

Μονάδες 2

- β. Για κάθε αυτοκίνητο το οποίο έχει ενοικιαστεί:

- i. Διαβάζει την κατηγορία του («ΟΙΚΟΛΟΓΙΚΑ» ή «ΣΥΜΒΑΤΙΚΑ») και τις ημέρες ενοικίασης.

Μονάδες 2

- ii. Καλεί υποπρόγραμμα με είσοδο την κατηγορία του αυτοκινήτου και τις ημέρες ενοικίασης και υπολογίζει με βάση τον παραπάνω πίνακα τη χρέωση.

Μονάδες 2

iii. Εμφανίζει το μήνυμα “χρέωση” και τη χρέωση που υπολογίσατε.

Μονάδες 2

γ. Υπολογίζει και εμφανίζει το πλήθος των οικολογικών και των συμβατικών αυτοκινήτων.

Μονάδες 4

2. Να κατασκευάσετε το κατάλληλο υποπρόγραμμα του ερωτήματος 1.β.ii .

Μονάδες 8

ΣΗΜΕΙΩΣΗ: 1) Δεν απαιτείται έλεγχος εγκυρότητας για τα δεδομένα εισόδου και

2) Ο υπολογισμός της χρέωσης δεν πρέπει να γίνει κλιμακωτά.

ΘΕΜΑ 4^ο

Στο ευρωπαϊκό πρωτάθλημα ποδοσφαίρου συμμετέχουν 16 ομάδες. Κάθε ομάδα συμμετέχει σε 30 αγώνες. Να γράψετε αλγόριθμο ο οποίος:

α. Διαβάζει σε μονοδιάστατο πίνακα ΟΝ[16] τα ονόματα των ομάδων.

Μονάδες 2

β. Διαβάζει σε δισδιάστατο πίνακα ΑΠ[16,30] τα αποτελέσματα σε κάθε αγώνα ως εξής:

Τον χαρακτήρα «N» για ΝΙΚΗ

Τον χαρακτήρα «I» για ΙΣΟΠΑΛΙΑ

Τον χαρακτήρα «H» για ΗΤΤΑ

και κάνει τον απαραίτητο έλεγχο εγκυρότητας των δεδομένων.

Μονάδες 4

γ. Για κάθε ομάδα υπολογίζει και καταχωρεί σε δισδιάστατο πίνακα ΠΛ[16,3] το πλήθος των νικών στην πρώτη στήλη, το πλήθος των ισοπαλιών στη δεύτερη

στήλη, και το πλήθος των ηττών στην τρίτη στήλη του πίνακα. Ο πίνακας αυτός πρέπει προηγουμένως να έχει μηδενισθεί.

Μονάδες 6

- δ. Με βάση τα στοιχεία του πίνακα ΠΛ[16,3] υπολογίζει και καταχωρεί σε νέο πίνακα ΒΑΘ[16] τη συνολική βαθμολογία κάθε ομάδας, δεδομένου ότι για κάθε νίκη η ομάδα παίρνει τρεις βαθμούς, για κάθε ισοπαλία έναν βαθμό και για κάθε ήττα κανέναν βαθμό.

Μονάδες 3

- ε. Εμφανίζει τα ονόματα και τη βαθμολογία των ομάδων ταξινομημένα σε φθίνουσα σειρά με βάση τη βαθμολογία.

Μονάδες 5

ΟΔΗΓΙΕΣ (για τους εξεταζόμενους)

1. Στο τετράδιο να γράψετε μόνο τα προκαταρκτικά (ημερομηνία, εξεταζόμενο μάθημα, κατεύθυνση). **Να μην αντιγράψετε τα θέματα στο τετράδιο.**
2. Να γράψετε το ονοματεπώνυμό σας στο πάνω μέρος των φωτοαντιγράφων, αμέσως μόλις σας παραδοθούν. **Καμιά άλλη σημείωση δεν επιτρέπεται να γράψετε.** Κατά την αποχώρησή σας να παραδώσετε μαζί με το τετράδιο και τα φωτοαντίγραφα.
3. Να απαντήσετε **στο τετράδιό σας σε όλα** τα θέματα.
4. Να γράψετε τις απαντήσεις σας μόνο με μπλε ή μόνο με μαύρο στυλό. Μπορείτε να χρησιμοποιήσετε μολύβι μόνο για σχέδια, διαγράμματα και πίνακες.
5. Κάθε απάντηση επιστημονικά τεκμηριωμένη είναι αποδεκτή.
6. Διάρκεια εξέτασης: τρεις (3) ώρες μετά τη διανομή των φωτοαντιγράφων.
7. Χρόνος δυνατής αποχώρησης: μετά τη 10.30' πρωινή.

**ΚΑΛΗ ΕΠΙΤΥΧΙΑ
ΤΕΛΟΣ ΜΗΝΥΜΑΤΟΣ**

ΑΠΟΛΥΤΗΡΙΕΣ ΕΞΕΤΑΣΕΙΣ Γ' ΤΑΞΗΣ
ΗΜΕΡΗΣΙΟΥ ΓΕΝΙΚΟΥ ΛΥΚΕΙΟΥ
ΤΕΤΑΡΤΗ 27 ΜΑΪΟΥ 2009
ΕΞΕΤΑΖΟΜΕΝΟ ΜΑΘΗΜΑ:
ΑΝΑΠΤΥΞΗ ΕΦΑΡΜΟΓΩΝ
ΣΕ ΠΡΟΓΡΑΜΜΑΤΙΣΤΙΚΟ ΠΕΡΙΒΑΛΛΟΝ
ΤΕΧΝΟΛΟΓΙΚΗΣ ΚΑΤΕΥΘΥΝΣΗΣ
(ΚΥΚΛΟΥ ΠΛΗΡΟΦΟΡΙΚΗΣ ΚΑΙ ΥΠΗΡΕΣΙΩΝ)
ΣΥΝΟΛΟ ΣΕΛΙΔΩΝ: ΕΠΤΑ (7)

ΘΕΜΑ 1^ο

A. *Να γράψετε στο τετράδιό σας τον αριθμό καθεμιάς από τις παρακάτω προτάσεις 1-5 και δίπλα τη λέξη **ΣΩΣΤΟ**, αν είναι σωστή, ή τη λέξη **ΛΑΘΟΣ**, αν είναι λανθασμένη.*

1. Σε μια στατική δομή το ακριβές μέγεθος της απαιτούμενης κύριας μνήμης καθορίζεται κατά την εκτέλεση του προγράμματος.
2. Ο βρόχος **Για κ από -4 μέχρι -3** εκτελείται ακριβώς δύο φορές.
3. Όταν γίνεται σειριακή αναζήτηση κάποιου στοιχείου σε έναν μη ταξινομημένο πίνακα και το στοιχείο δεν υπάρχει στον πίνακα, τότε υποχρεωτικά προσπελούνται όλα τα στοιχεία του πίνακα.
4. Όταν ένα υποπρόγραμμα καλείται από διαφορετικά σημεία του προγράμματος, οι πραγματικές παράμετροι πρέπει να είναι οι ίδιες.
5. Ο τελεστής **ΚΑΙ** αντιστοιχεί στη λογική πράξη της σύζευξης.

Μονάδες 10

B.1 Έστω πρόβλημα που αναφέρει: «...Να κατασκευάσετε αλγόριθμο που θα ζητάει τις ηλικίες 100 ανθρώπων και να εμφανίζει το μέσο όρο ηλικίας τους...». Δίνονται οι παρακάτω προτάσεις. Για κάθε μία πρόταση να

ΑΡΧΗ 2ΗΣ ΣΕΛΙΔΑΣ

γράψετε στο τετράδιό σας το αντίστοιχο γράμμα και δίπλα τη λέξη **ΣΩΣΤΟ** ή **ΛΑΘΟΣ**, αν θεωρείτε ότι η πρόταση είναι σωστή ή λανθασμένη αντίστοιχα.

- α. Πρέπει να χρησιμοποιηθεί πίνακας.
- β. Είναι δυνατόν να χρησιμοποιηθεί πίνακας.
- γ. Είναι δυνατόν να χρησιμοποιηθεί η εντολή **Όσο**.
- δ. Είναι δυνατόν να χρησιμοποιηθεί η εντολή **Για**.
- ε. Η εντολή **Για** είναι η καταλληλότερη.

Μονάδες 10

B.2 *Να μετατρέψετε σε εντολές εκχώρησης τις παρακάτω φράσεις:*

- α. Εκχώρησε στο I τον μέσο όρο των A, B, Γ.
- β. Αύξησε την τιμή του M κατά 2.
- γ. Διπλασίασε την τιμή του Λ.
- δ. Μείωσε την τιμή του X κατά την τιμή του Ψ.
- ε. Εκχώρησε στο A το υπόλοιπο της ακέραιας διαίρεσης του A με το B.

Μονάδες 5

Γ.1 Η κατανόηση ενός προβλήματος αποτελεί συνάρτηση δύο παραγόντων. Να τους αναφέρετε.

Μονάδες 4

Γ.2 α. Πότε εμφανίζονται τα συντακτικά λάθη ενός προγράμματος και πότε τα λογικά;

Μονάδες 2

β. Δίνονται οι παρακάτω λανθασμένες εντολές για τον υπολογισμό του μέσου όρου δύο αριθμών:

- 1. $\Gamma \leftarrow A+B/2$
- 2. $\Gamma \leftarrow (A+B/2$
- 3. $\Gamma \leftarrow (A+B/2)$
- 4. $\Gamma \leftarrow (A+B):2$

ΑΡΧΗ 3ΗΣ ΣΕΛΙΔΑΣ

Να γράψετε στο τετράδιό σας τον αριθμό της κάθε εντολής (1, 2, 3, 4) και δίπλα τη λέξη συντακτικό ή τη λέξη λογικό, ανάλογα με το είδος του λάθους.

Μονάδες 4

Δ. Να αντιστοιχίσετε κάθε Δεδομένο της Στήλης Α με το σωστό Τύπο Δεδομένου της Στήλης Β.

Στήλη Α Δεδομένα	Στήλη Β Τύπος Δεδομένων
1. 0,42	α. Ακέραιος
2. "ΨΕΥΔΗΣ"	β. Πραγματικός
3. "X"	γ. Χαρακτήρας
4. -32,0	δ. Λογικός
5. ΑΛΗΘΗΣ	

Τα στοιχεία της Στήλης Β μπορείτε να τα χρησιμοποιήσετε καμία, μία ή περισσότερες από μία φορές.

Μονάδες 5

ΘΕΜΑ 2^ο

Δίνεται ο παρακάτω αλγόριθμος, στον οποίο έχουν αριθμηθεί οι εντολές εκχώρησης:

Αλγόριθμος Πολλαπλασιασμός

Δεδομένα //α,β//

Αν $\alpha > \beta$ **τότε αντιμετάθεσε** α, β

1 $\gamma \leftarrow 0$

Όσο $\alpha > 0$ **επανάλαβε**

2 $\delta \leftarrow \alpha \bmod 10$

Όσο $\delta > 0$ **επανάλαβε**

3 $\delta \leftarrow \delta - 1$

4 $\gamma \leftarrow \gamma + \beta$

Τέλος_επανάληψης

5 $\alpha \leftarrow \alpha \operatorname{div} 10$

6 $\beta \leftarrow \beta * 10$

Τέλος_επανάληψης

Αποτελέσματα //γ//

Τέλος πολλαπλασιασμός

ΑΡΧΗ 4ΗΣ ΣΕΛΙΔΑΣ

Επίσης δίνεται υπόδειγμα πίνακα (πίνακας τιμών), με συμπληρωμένες τις αρχικές τιμές των μεταβλητών α, β (τιμές εισόδου), καθώς και της εντολής εκχώρησης με αριθμό 1.

Αριθμός Εντολής	α	β	γ	δ
	20	50		
1			0	
...

A. Να μεταφέρετε στο τετράδιό σας τον πίνακα και να τον συμπληρώσετε, εκτελώντας τον αλγόριθμο με αρχικές τιμές $\alpha=20, \beta=50$ (που ήδη φαίνονται στον πίνακα).

Για κάθε εντολή εκχώρησης που εκτελείται να γράψετε σε νέα γραμμή του πίνακα:

α. Τον αριθμό της εντολής που εκτελείται (στην πρώτη στήλη).

β. Τη νέα τιμή της μεταβλητής που επηρεάζεται από την εντολή (στην αντίστοιχη στήλη).

Μονάδες 10

B. Να γράψετε τμήμα αλγορίθμου, που θα έχει το ίδιο αποτέλεσμα με την εντολή:

Αν $\alpha > \beta$ τότε αντιμετάθεσε α, β

χωρίς να χρησιμοποιήσετε την εντολή **αντιμετάθεσε**.

Μονάδες 5

Γ. Να γράψετε τμήμα αλγορίθμου, που θα έχει το ίδιο αποτέλεσμα με το παρακάτω τμήμα:

$\delta \leftarrow \alpha \bmod 10$

Όσο $\delta > 0$ επανάλαβε

$\delta \leftarrow \delta - 1$

$\gamma \leftarrow \gamma + \beta$

Τέλος_επανάληψης

χρησιμοποιώντας αντί της εντολής **Όσο** την εντολή **Για**. Στο νέο τμήμα αλγορίθμου να χρησιμοποιήσετε μόνο τις μεταβλητές $\alpha, \beta, \gamma, \delta$, που χρησιμοποιεί το αρχικό τμήμα.

Μονάδες 5

ΘΕΜΑ 3^ο

Σε μια διαδρομή τρένου υπάρχουν 20 σταθμοί (σε αυτούς περιλαμβάνονται η αφετηρία και ο τερματικός σταθμός). Το τρένο σταματά σε όλους τους σταθμούς. Σε κάθε σταθμό επιβιβάζονται και αποβιβάζονται επιβάτες. Οι πρώτοι επιβάτες επιβιβάζονται στην αφετηρία και στον τερματικό σταθμό αποβιβάζονται όλοι οι επιβάτες.

Να κατασκευάσετε αλγόριθμο, ο οποίος να διαχειρίζεται την κίνηση των επιβατών. Συγκεκριμένα:

A. Να ζητάει από το χρήστη τον αριθμό των ατόμων που επιβιβάστηκαν σε κάθε σταθμό, εκτός από τον τερματικό, και να τον εισάγει σε πίνακα ΕΠΙΒ[19].

Μονάδες 2

B. Να εισάγει σε πίνακα ΑΠΟΒ[19] τον αριθμό των ατόμων που αποβιβάστηκαν σε κάθε σταθμό, εκτός από τον τερματικό, ως εξής:

Για την αφετηρία να εισάγει την τιμή μηδέν (0) και για τους υπόλοιπους σταθμούς να ζητάει από τον χρήστη τον αριθμό των ατόμων που αποβιβάστηκαν.

Μονάδες 4

Γ. Να δημιουργεί πίνακα ΑΕ[19], στον οποίο να καταχωρίζει τον αριθμό των επιβατών που βρίσκονται στο τρένο, μετά από κάθε αναχώρησή του.

Μονάδες 7

Δ. Να βρίσκει και να εμφανίζει τον σταθμό από τον οποίο το τρένο αναχωρεί με τον μεγαλύτερο αριθμό επιβατών. (Να θεωρήσετε ότι από κάθε σταθμό το τρένο αναχωρεί με διαφορετικό αριθμό επιβατών).

Μονάδες 7

ΘΕΜΑ 4^ο

Ξενοδοχειακή επιχείρηση διαθέτει 25 δωμάτια. Τα δωμάτια αριθμούνται από το 1 μέχρι το 25. Ο συνολικός αριθμός των υπαλλήλων που απασχολούνται ημερησίως στο ξενοδοχείο εξαρτάται από τα κατειλημμένα δωμάτια και δίνεται από τον παρακάτω πίνακα

Αριθμός κατειλημμένων δωματίων	Συνολικός αριθμός υπαλλήλων
από 0 μέχρι 4	3
από 5 μέχρι 8	4
από 9 μέχρι 12	5
πάνω από 12	6

Η ημερήσια χρέωση για κάθε δωμάτιο είναι 75€ και το ημερομίσθιο κάθε υπαλλήλου 45€.

A. Να κατασκευάσετε κύριο πρόγραμμα το οποίο:

1. Να περιλαμβάνει τμήμα δηλώσεων.

Μονάδες 3

2. Να διαβάξει σε πίνακα ΚΡΑΤ[25,7] την κατάσταση κάθε δωματίου για κάθε μέρα της εβδομάδας, ελέγχοντας την ορθή καταχώριση. Το πρόγραμμα να δέχεται μόνο τους χαρακτήρες «Κ» για κατειλημμένο, «Δ» για διαθέσιμο αντίστοιχα.

Μονάδες 4

3. Να υπολογίζει το συνολικό κέρδος ή τη συνολική ζημιά κατά τη διάρκεια της εβδομάδας και να εμφανίζει κατάλληλο μήνυμα. Για το σκοπό αυτό να καλεί το υποπρόγραμμα ΚΕΡΔΟΣ, που περιγράφεται στο ερώτημα **B**.

Μονάδες 4

- B.** Να αναπτύξετε το υποπρόγραμμα ΚΕΡΔΟΣ, το οποίο να δέχεται τον πίνακα των κρατήσεων και έναν αριθμό ημέρας (από 1 έως 7). Το υποπρόγραμμα να υπολογίζει και να επιστρέφει το κέρδος της συγκεκριμένης ημέρας. Το κέρδος κάθε ημέρας προκύπτει από τα ημερήσια έσοδα ενοικιάσεων, αν αφαιρεθούν τα ημερομίσθια των υπαλλήλων της συγκεκριμένης ημέρας. Αν τα έσοδα είναι μικρότερα από τα ημερομίσθια, το κέρδος είναι αρνητικό (ζημιά).

Μονάδες 9

ΟΔΗΓΙΕΣ ΓΙΑ ΤΟΥΣ ΕΞΕΤΑΖΟΜΕΝΟΥΣ

- 1.** Στο τετράδιο να γράψετε **μόνον** τα προκαταρκτικά (ημερομηνία, κατεύθυνση, εξεταζόμενο μάθημα). **Να μην αντιγράψετε** τα θέματα στο τετράδιο.
- 2.** Να γράψετε το ονοματεπώνυμό σας στο πάνω μέρος των φωτοαντιγράφων, αμέσως μόλις σας διανεμηθούν. **Καμιά άλλη σημείωση δεν επιτρέπεται να γράψετε.** Κατά την αποχώρησή σας να παραδώσετε μαζί με το τετράδιο και τα φωτοαντίγραφα.
- 3.** Να απαντήσετε **στο τετράδιό σας σε όλα** τα θέματα.
- 4.** Να γράψετε τις απαντήσεις σας **μόνον με μπλε ή μαύρο στυλό διαρκείας και μόνον ανεξίτηλης μελάνης.**
- 5.** **Να μη** χρησιμοποιήσετε τη **μελιμετρέ** σελίδα του τετραδίου σας.
- 6.** Κάθε απάντηση επιστημονικά τεκμηριωμένη είναι αποδεκτή.
- 7.** Διάρκεια εξέτασης: τρεις (3) ώρες μετά τη διανομή των φωτοαντιγράφων.
- 8.** Χρόνος δυνατής αποχώρησης: 10.00 π.μ.

ΚΑΛΗ ΕΠΙΤΥΧΙΑ

ΤΕΛΟΣ ΜΗΝΥΜΑΤΟΣ

**ΑΠΟΛΥΤΗΡΙΕΣ ΕΞΕΤΑΣΕΙΣ Γ' ΤΑΞΗΣ
ΗΜΕΡΗΣΙΟΥ ΓΕΝΙΚΟΥ ΛΥΚΕΙΟΥ
ΠΑΡΑΣΚΕΥΗ 28 ΜΑΪΟΥ 2010
ΕΞΕΤΑΖΟΜΕΝΟ ΜΑΘΗΜΑ:
ΑΝΑΠΤΥΞΗ ΕΦΑΡΜΟΓΩΝ
ΣΕ ΠΡΟΓΡΑΜΜΑΤΙΣΤΙΚΟ ΠΕΡΙΒΑΛΛΟΝ
ΤΕΧΝΟΛΟΓΙΚΗΣ ΚΑΤΕΥΘΥΝΣΗΣ
(ΚΥΚΛΟΥ ΠΛΗΡΟΦΟΡΙΚΗΣ ΚΑΙ ΥΠΗΡΕΣΙΩΝ)
ΣΥΝΟΛΟ ΣΕΛΙΔΩΝ: ΕΠΤΑ (7)**

ΘΕΜΑ Α

Α1. Δίνονται τα παρακάτω τμήματα αλγορίθμου σε φυσική γλώσσα.

1. Αν η βαθμολογία (ΒΑΘΜΟΣ) είναι μεγαλύτερη από τον Μέσο Όρο (ΜΟ), τότε να τυπώνει «Πολύ Καλά», αν είναι ίση ή μικρότερη του Μέσου Όρου μέχρι και δύο μονάδες να τυπώνει «Καλά», σε κάθε άλλη περίπτωση να τυπώνει «Μέτρια».
2. Αν το τμήμα (ΤΜΗΜΑ) είναι το Γ1 και η βαθμολογία (ΒΑΘΜΟΣ) είναι μεγαλύτερη από 15, τότε να τυπώνει το επώνυμο (ΕΠΩΝΥΜΟ).
3. Αν η απάντηση (ΑΠΑΝΤΗΣΗ) δεν είναι Ν ή ν ή Ο ή ο, τότε να τυπώνει «Λάθος απάντηση».
4. Αν ο αριθμός (X) είναι αρνητικός ή το ημίτονό του είναι μηδέν, τότε να τυπώνει «Λάθος δεδομένο», αλλιώς να υπολογίζει και να τυπώνει την τιμή της παράστασης
$$\frac{x^2 + 5x + 1}{\sqrt{x} \cdot \eta\mu x}$$

Να γράψετε στο τετράδιό σας τους αριθμούς 1 έως 4 και δίπλα σε κάθε αριθμό την αντίστοιχη κωδικοποίηση σε ΓΛΩΣΣΑ.

Σημείωση: Οι λέξεις με κεφαλαία μέσα στις παρενθέσεις είναι τα ονόματα των αντίστοιχων μεταβλητών.

Μονάδες 8

Α2. Να αναφέρετε τους τύπους των μεταβλητών που υποστηρίζει η ΓΛΩΣΣΑ. Για κάθε τύπο μεταβλητής να

γράψετε μια εντολή εκχώρησης σταθερής τιμής σε μεταβλητή.

Μονάδες 8

A3. Δίνεται το παρακάτω τμήμα αλγορίθμου:

$A \leftarrow 0$

$B \leftarrow 0$

$\Gamma \leftarrow 0$

$\Delta \leftarrow 0$

Για E από 1 μέχρι 496

 Διάβασε Z

 Αν $E=1$ Τότε $H \leftarrow Z$

$A \leftarrow A+Z$

 Αν $Z \geq 18$ Τότε

$B \leftarrow B+Z$

$\Gamma \leftarrow \Gamma+1$

 Τέλος_Αν

 Αν $Z > 0$ Τότε $\Delta \leftarrow \Delta+1$

 Αν $Z < H$ Τότε $H \leftarrow Z$

Τέλος_Επανάληψης

$\Theta \leftarrow A/496$

Αν $\Gamma \neq 0$ Τότε $I \leftarrow B/\Gamma$

$K \leftarrow 496 - \Gamma$

Το παραπάνω τμήμα αλγορίθμου υπολογίζει στις μεταβλητές H , Θ , I , K και Δ τις παρακάτω πληροφορίες:

1. Μέσος όρος όλων των τιμών εισόδου
2. Πλήθος των θετικών τιμών εισόδου
3. Μικρότερη τιμή εισόδου
4. Μέσος όρος των τιμών εισόδου από 18 και πάνω
5. Πλήθος των τιμών εισόδου κάτω από 18.

Να γράψετε στο τετράδιό σας τους αριθμούς των πληροφοριών 1 έως 5 και δίπλα το όνομα της μεταβλητής που αντιστοιχεί σε κάθε πληροφορία.

Μονάδες 10

A4. Έστω πίνακας $table$ με M γραμμές και N στήλες που περιέχει αριθμητικές τιμές. Δίνεται ο παρακάτω αλγόριθμος που υπολογίζει το άθροισμα κατά γραμμή, κατά στήλη και συνολικά.

ΑΡΧΗ 3ΗΣ ΣΕΛΙΔΑΣ

1. Αλγόριθμος Αθρο_Πίνακα
2. Δεδομένα // m, n, table //
3. sum \leftarrow 0
4. Για i από 1 μέχρι m
5. row [i] \leftarrow 0
6. Τέλος_επανάληψης
7. Για j από 1 μέχρι n
8. col [j] \leftarrow 0
9. Τέλος_επανάληψης
10. Για i από 1 μέχρι m
11. Για j από 1 μέχρι n
12. _____
13. _____
14. _____
15. Τέλος_επανάληψης
16. Τέλος_επανάληψης
17. Αποτελέσματα // row, col, sum //
18. Τέλος Αθρο_Πίνακα

Τα αθροίσματα των γραμμών καταχωρίζονται στον πίνακα row, των στηλών στον πίνακα col και το συνολικό άθροισμα στη μεταβλητή sum.

Να γράψετε στο τετράδιό σας τις εντολές που πρέπει να συμπληρωθούν στις γραμμές 12, 13 και 14, ώστε ο αλγόριθμος να επιτελεί τη λειτουργία που περιγράφτηκε.

Μονάδες 6

A5. Δίνεται πίνακας Π[20] με αριθμητικές τιμές. Στις μονές θέσεις βρίσκονται καταχωρισμένοι θετικοί αριθμοί και στις ζυγές αρνητικοί αριθμοί. Επίσης, δίνεται το παρακάτω τμήμα αλγορίθμου ταξινόμησης τιμών του πίνακα.

Για x από 3 μέχρι 19 με_βήμα ___

 Για y από _____ μέχρι _____ με_βήμα _____

 Αν Π[_____] < Π[_____] Τότε

 Αντιμετάθεσε Π[_____], Π[_____]

 Τέλος_αν

 Τέλος_Επανάληψης

Τέλος_Επανάληψης

Να μεταφέρετε στο τετράδιό σας το παραπάνω τμήμα αλγορίθμου συμπληρώνοντας τα κενά με τις κατάλληλες σταθερές, μεταβλητές ή εκφράσεις, ώστε να ταξινομούνται σε αύξουσα σειρά μόνο οι θετικές τιμές του πίνακα.

Μονάδες 8

ΘΕΜΑ Β

Δίνεται το παρακάτω τμήμα αλγορίθμου, στο οποίο έχουν αριθμηθεί οι γραμμές:

1. $j \leftarrow 1$
2. $i \leftarrow 2$
3. Αρχή_επανάληψης
4. $i \leftarrow i + j$
5. $j \leftarrow i - j$
6. Εμφάνισε i
7. Μέχρις_ότου $i \geq 5$

Επίσης δίνεται το ακόλουθο υπόδειγμα πίνακα τιμών:

αριθμός γραμμής	συνθήκη	έξοδος	i	j
...

Στη στήλη με τίτλο «αριθμός γραμμής» καταγράφεται ο αριθμός γραμμής της εντολής που εκτελείται.

Στη στήλη με τίτλο «συνθήκη» καταγράφεται η λογική τιμή ΑΛΗΘΗΣ ή ΨΕΥΔΗΣ, εφόσον η εντολή που εκτελείται περιλαμβάνει συνθήκη.

Στη στήλη με τίτλο «έξοδος» καταγράφεται η τιμή εξόδου, εφόσον η εντολή που εκτελείται είναι εντολή εξόδου.

Στη συνέχεια του πίνακα υπάρχει μια στήλη για κάθε μεταβλητή του αλγόριθμου.

Να μεταφέρετε τον πίνακα στο τετράδιό σας και να τον συμπληρώσετε εκτελώντας τις εντολές του τμήματος αλγορίθμου ως εξής:

Για κάθε εντολή που εκτελείται να γράψετε σε νέα γραμμή του πίνακα τον αριθμό της γραμμής της και το αποτέλεσμα της στην αντίστοιχη στήλη.

Σημείωση: Η εντολή της γραμμής 3 δεν χρειάζεται να αποτυπωθεί στον πίνακα.

Μονάδες 20

ΘΕΜΑ Γ

Σε κάποιο σχολικό αγώνα, για το άθλημα «Άλμα εις μήκος» καταγράφεται για κάθε αθλητή η καλύτερη έγκυρη επίδοσή του. Τιμής ένεκεν, πρώτος αγωνίζεται ο περσινός πρωταθλητής. Η Επιτροπή του αγώνα διαχειρίζεται τα στοιχεία των αθλητών που αγωνίστηκαν.

Να γράψετε αλγόριθμο ο οποίος:

Γ1. Να ζητάει το ρεκόρ αγώνων και να το δέχεται, εφόσον είναι θετικό και μικρότερο των 10 μέτρων.

Μονάδες 2

Γ2. Να ζητάει τον συνολικό αριθμό των αγωνιζομένων και για κάθε αθλητή το όνομα και την επίδοσή του σε μέτρα με τη σειρά που αγωνίστηκε.

Μονάδες 4

Γ3. Να εμφανίζει το όνομα του αθλητή με τη χειρότερη επίδοση.

Μονάδες 4

Γ4. Να εμφανίζει τα ονόματα των αθλητών που κατέρριψαν το ρεκόρ αγώνων. Αν δεν υπάρχουν τέτοιοι αθλητές, να εμφανίζει το πλήθος των αθλητών που πλησίασαν το ρεκόρ αγώνων σε απόσταση όχι μεγαλύτερη των 50 εκατοστών.

Μονάδες 6

Γ5. Να βρίσκει και να εμφανίζει τη θέση που κατέλαβε στην τελική κατάταξη ο περσινός πρωταθλητής.

Μονάδες 4

Σημείωση: Να θεωρήσετε ότι κάθε αθλητής έχει έγκυρη επίδοση και ότι όλες οι επιδόσεις των αθλητών που καταγράφονται είναι διαφορετικές μεταξύ τους.

ΘΕΜΑ Δ

Το ράλλυ Βορείων Σποράδων είναι ένας αγώνας ιστοπλοΐας ανοικτής θάλασσας που γίνεται κάθε χρόνο. Στην τελευταία διοργάνωση συμμετείχαν 35 σκάφη που διαγωνίστηκαν σε διαδρομή συνολικής απόστασης 70 μιλίων. Κάθε σκάφος ανήκει σε μια από τις κατηγορίες C1, C2, C3. Επειδή στον αγώνα συμμετέχουν σκάφη διαφορετικών δυνατοτήτων, η κατάταξη δεν προκύπτει από τον «πραγματικό» χρόνο τερματισμού αλλά από ένα «σχετικό» χρόνο, που υπολογίζεται διαιρώντας τον «πραγματικό» χρόνο του σκάφους με τον «ιδανικό». Ο ιδανικός χρόνος είναι διαφορετικός για κάθε σκάφος και προκύπτει πολλαπλασιάζοντας την απόσταση της διαδρομής με τον δείκτη GPH του σκάφους. Ο δείκτης GPH αντιπροσωπεύει τον ιδανικό χρόνο που χρειάζεται το σκάφος για να καλύψει απόσταση ενός μιλίου.

Να κατασκευάσετε αλγόριθμο ο οποίος

Δ1. Να ζητάει για κάθε σκάφος:

- το όνομά του
- την κατηγορία του ελέγχοντας την ορθή καταχώρηση
- τον χρόνο (σε δευτερόλεπτα) που χρειάστηκε για να τερματίσει
- τον δείκτη GPH (σε δευτερόλεπτα).

Μονάδες 4

Δ2. Να υπολογίζει τον σχετικό χρόνο κάθε σκάφους.

Μονάδες 5

Δ3. Να εμφανίζει την κατηγορία στην οποία ανήκουν τα περισσότερα σκάφη.

Μονάδες 6

Δ4. Να εμφανίζει για κάθε κατηγορία καθώς και για την γενική κατάταξη τα ονόματα των σκαφών που κερδίζουν μετάλλιο. (Μετάλλια απονέμονται στους 3 πρώτους κάθε κατηγορίας και στους 3 πρώτους της γενικής κατάταξης).

Μονάδες 5

Σημείωση: Να θεωρήσετε ότι κάθε κατηγορία έχει διαφορετικό αριθμό σκαφών και τουλάχιστον τρία σκάφη.

ΟΔΗΓΙΕΣ ΓΙΑ ΤΟΥΣ ΕΞΕΤΑΖΟΜΕΝΟΥΣ

1. Στο τετράδιο να γράψετε **μόνον** τα προκαταρκτικά (ημερομηνία, κατεύθυνση, εξεταζόμενο μάθημα). **Να μην αντιγράψετε** τα θέματα στο τετράδιο.
2. Να γράψετε το ονοματεπώνυμό σας στο πάνω μέρος των φωτοαντιγράφων, αμέσως μόλις σας διανεμηθούν. **Καμιά άλλη σημείωση δεν επιτρέπεται να γράψετε.**
Κατά την αποχώρησή σας να παραδώσετε μαζί με το τετράδιο και τα φωτοαντίγραφα.
3. Να απαντήσετε **στο τετράδιό σας σε όλα** τα θέματα.
4. Να γράψετε τις απαντήσεις σας **μόνο με μπλε ή μόνο με μαύρο στυλό διαρκείας και μόνον ανεξίτηλης μελάνης.**
5. **Να μη** χρησιμοποιήσετε τη **μιλιμετρέ** σελίδα του τετραδίου σας.
6. Κάθε απάντηση επιστημονικά τεκμηριωμένη είναι αποδεκτή.
7. Διάρκεια εξέτασης: τρεις (3) ώρες μετά τη διανομή των φωτοαντιγράφων.
8. Χρόνος δυνατής αποχώρησης: 10.00 π.μ.

ΚΑΛΗ ΕΠΙΤΥΧΙΑ
ΤΕΛΟΣ ΜΗΝΥΜΑΤΟΣ

ΑΡΧΗ 1ΗΣ ΣΕΛΙΔΑΣ - Γ΄ ΗΜΕΡΗΣΙΩΝ
ΠΑΝΕΛΛΗΝΙΕΣ ΕΞΕΤΑΣΕΙΣ Γ΄ ΤΑΞΗΣ
ΗΜΕΡΗΣΙΟΥ ΓΕΝΙΚΟΥ ΛΥΚΕΙΟΥ
ΔΕΥΤΕΡΑ 23 ΜΑΪΟΥ 2011
ΕΞΕΤΑΖΟΜΕΝΟ ΜΑΘΗΜΑ:
ΑΝΑΠΤΥΞΗ ΕΦΑΡΜΟΓΩΝ
ΣΕ ΠΡΟΓΡΑΜΜΑΤΙΣΤΙΚΟ ΠΕΡΙΒΑΛΛΟΝ
ΤΕΧΝΟΛΟΓΙΚΗΣ ΚΑΤΕΥΘΥΝΣΗΣ
(ΚΥΚΛΟΥ ΠΛΗΡΟΦΟΡΙΚΗΣ ΚΑΙ ΥΠΗΡΕΣΙΩΝ)
ΣΥΝΟΛΟ ΣΕΛΙΔΩΝ: ΕΞΙ (6)

ΘΕΜΑ Α

A1. *Να γράψετε στο τετράδιό σας τον αριθμό καθεμιάς από τις παρακάτω προτάσεις 1-5 και δίπλα τη λέξη **ΣΩΣΤΟ**, αν είναι σωστή, ή τη λέξη **ΛΑΘΟΣ**, αν είναι λανθασμένη.*

1. Ένα δομημένο πρόβλημα είναι επιλύσιμο.
2. Η λογική έκφραση $X \wedge H$ (OXI X) είναι πάντα αληθής για κάθε τιμή της λογικής μεταβλητής X.
3. Ο αλγόριθμος της σειριακής αναζήτησης χρησιμοποιείται αποκλειστικά σε ταξινομημένους πίνακες.
4. Όταν το πλήθος των επαναλήψεων είναι γνωστό, δεν μπορεί να χρησιμοποιηθεί η εντολή επανάληψης Όσο ... Επανάλαβε.
5. Ο πίνακας είναι μία δομή που μπορεί να περιέχει στοιχεία διαφορετικού τύπου.

Μονάδες 10

A2. Δίνεται το παρακάτω τμήμα αλγορίθμου με αριθμημένες τις εντολές του:

- (1) $\Sigma \leftarrow 0$
- (2) $K \leftarrow 0$
- (3) Αρχή_Επανάληψης
- (4) Διάβασε X
- (5) $\Sigma \leftarrow \Sigma + X$
- (6) Αν $X > 0$ τότε
- (7) $K \leftarrow K + 1$
- (8) Τέλος_Αν
- (9) Μέχρις_ότου $\Sigma > 1000$
- (10) Εμφάνισε X

ΑΡΧΗ 2ΗΣ ΣΕΛΙΔΑΣ - Γ΄ ΗΜΕΡΗΣΙΩΝ

Να γράψετε στο τετράδιό σας τον αριθμό καθεμιάς από τις παρακάτω προτάσεις **1-5** και δίπλα τη λέξη **ΣΩΣΤΟ**, αν είναι σωστή, ή τη λέξη **ΛΑΘΟΣ**, αν είναι λανθασμένη.

1. Η εντολή (4) θα εκτελεστεί τουλάχιστον μία φορά.
2. Η εντολή (1) θα εκτελεστεί ακριβώς μία φορά.
3. Στη μεταβλητή K καταχωρείται το πλήθος των θετικών αριθμών που δόθηκαν.
4. Η εντολή (7) εκτελείται πάντα λιγότερες φορές από την εντολή (4).
5. Η τιμή που θα εμφανίσει η εντολή (10) μπορεί να είναι αρνητικός αριθμός.

Μονάδες 10

A3. Δίνεται το παρακάτω τμήμα αλγορίθμου:

```
Δ ← Αληθής
Για α από 1 μέχρι N
    Δ ← ΟΧΙ Δ
Τέλος_επανάληψης
Εμφάνισε Δ
```

Να το εκτελέσετε για καθεμία από τις παρακάτω περιπτώσεις:

1) N=0 2) N=1 3) N=4 4) N=2011 5) N=8128

και να γράψετε στο τετράδιό σας τον αριθμό καθεμιάς από τις παραπάνω περιπτώσεις **1-5** και δίπλα τη λογική τιμή που θα εμφανιστεί μετά την εκτέλεση της αντίστοιχης περίπτωσης.

Μονάδες 5

A4. Δίνεται το παρακάτω τμήμα αλγορίθμου:

```
Αν X>1 τότε
    K ← Αληθής
Αλλιώς
    K ← Ψευδής
Τέλος_αν
```

Να γράψετε στο τετράδιό σας συμπληρωμένη την παρακάτω εντολή εκχώρησης, ώστε να έχει το ίδιο αποτέλεσμα με το παραπάνω τμήμα αλγορίθμου.

K ←

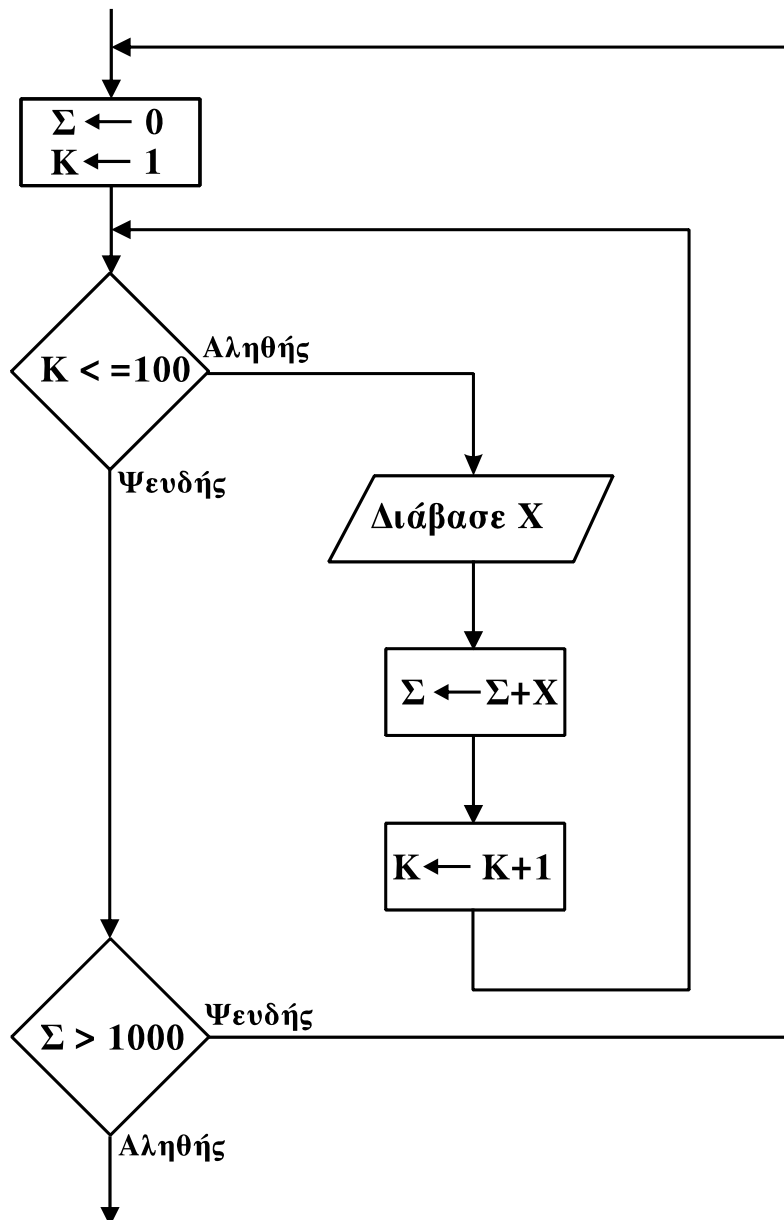
Μονάδες 3

ΑΡΧΗ 3ΗΣ ΣΕΛΙΔΑΣ - Γ΄ ΗΜΕΡΗΣΙΩΝ

- A5. α. Τι ονομάζεται τμηματικός προγραμματισμός; **Μονάδες 4**
- β. Τι λέγεται υποπρόγραμμα; **Μονάδες 4**
- γ. Τι ονομάζεται παράμετρος ενός υποπρογράμματος; **Μονάδες 4**

ΘΕΜΑ Β

- B1. Δίνεται το παρακάτω τμήμα αλγορίθμου σε μορφή διαγράμματος ροής:



Να κατασκευάσετε ισοδύναμο τμήμα αλγορίθμου σε ψευδογλώσσα.

Μονάδες 10

ΑΡΧΗ 4ΗΣ ΣΕΛΙΔΑΣ - Γ΄ ΗΜΕΡΗΣΙΩΝ

B2. Δίνεται το παρακάτω πρόγραμμα και ένα υποπρόγραμμα:

Πρόγραμμα Θέμα Β Μεταβλητές Ακέραιες: z,w Αρχή z ← 1 w ← 3 Όσο z ≤ 35 επανάλαβε Κάλεσε Διαδ(z,w) Γράψε z Τέλος_επανάληψης Τέλος_Προγράμματος	Διαδικασία Διαδ(w,z) Μεταβλητές Ακέραιες: z,w Αρχή w ← w+z z ← z+2 Γράψε z Τέλος_Διαδικασίας
--	---

Να γράψετε στο τετράδιό σας τις τιμές που θα εμφανιστούν κατά την εκτέλεση του προγράμματος με τη σειρά που θα εμφανιστούν.

Μονάδες 10

ΘΕΜΑ Γ

Στις εξετάσεις του ΑΣΕΠ οι υποψήφιοι εξετάζονται σε τρεις θεματικές ενότητες. Ο βαθμός κάθε θεματικής ενότητας είναι από 1 έως 100. Η συνολική βαθμολογία κάθε υποψηφίου προκύπτει από τον μέσο όρο των βαθμών του στις τρεις θεματικές ενότητες. Ο υποψήφιος θεωρείται ως επιτυχών, αν η συνολική βαθμολογία του είναι τουλάχιστον 55 και ο βαθμός του σε κάθε θεματική ενότητα είναι τουλάχιστον 50. Να γράψετε αλγόριθμο ο οποίος:

Για κάθε υποψήφιο:

Γ1. Να διαβάσει το όνομά του και τους βαθμούς του σε καθεμία από τις τρεις θεματικές ενότητες. (Δεν απαιτείται έλεγχος εγκυρότητας δεδομένων).

Μονάδες 2

Γ2. Να εμφανίζει τον μεγαλύτερο από τους βαθμούς που πήρε στις τρεις θεματικές ενότητες.

Μονάδες 5

Γ3. Να εμφανίζει το όνομα και τη συνολική βαθμολογία του στην περίπτωση που είναι επιτυχών.

Μονάδες 4

ΑΡΧΗ 5ΗΣ ΣΕΛΙΔΑΣ - Γ΄ ΗΜΕΡΗΣΙΩΝ

Γ4. Ο αλγόριθμος να τερματίζει όταν δοθεί ως όνομα η λέξη “ΤΕΛΟΣ”.

Μονάδες 4

Γ5. Στο τέλος να εμφανίζει το όνομα του επιτυχόντα με τη μικρότερη συνολική βαθμολογία. Θεωρήστε ότι είναι μοναδικός.

Μονάδες 5

ΘΕΜΑ Δ

Στην αρχή της ποδοσφαιρικής περιόδου οι 22 παίκτες μιας ομάδας, οι οποίοι αριθμούνται από 1 έως 22, ψηφίζουν για τους 3 αρχηγούς που θα τους εκπροσωπούν. Κάθε παίκτης μπορεί να ψηφίσει όσους συμπαίκτες του θέλει, ακόμα και τον εαυτό του. Τα αποτελέσματα της ψηφοφορίας καταχωρίζονται σε έναν πίνακα ΨΗΦΟΣ με 22 γραμμές και 22 στήλες, έτσι ώστε το στοιχείο ΨΗΦΟΣ[i,j] να έχει την τιμή 1, όταν ο παίκτης με αριθμό i έχει ψηφίσει τον παίκτη με αριθμό j, και τιμή 0 στην αντίθετη περίπτωση.

Να γράψετε αλγόριθμο ο οποίος:

Δ1. Να διαβάζει τα στοιχεία του πίνακα ΨΗΦΟΣ και να ελέγχει την ορθότητά τους με αποδεκτές τιμές 0 ή 1.

Μονάδες 4

Δ2. Να εμφανίζει το πλήθος των παικτών που δεν ψήφισαν κανέναν.

Μονάδες 4

Δ3. Να εμφανίζει το πλήθος των παικτών που ψήφισαν τον εαυτό τους.

Μονάδες 4

Δ4. Να βρίσκει τους 3 παίκτες που έλαβαν τις περισσότερες ψήφους και να εμφανίζει τους αριθμούς τους και τις ψήφους που έλαβαν. Θεωρήστε ότι δεν υπάρχουν ισοψηφίες.

Μονάδες 8

ΑΡΧΗ 6ΗΣ ΣΕΛΙΔΑΣ - Γ΄ ΗΜΕΡΗΣΙΩΝ

ΟΔΗΓΙΕΣ (για τους εξεταζομένους)

1. Στο τετράδιο να γράψετε μόνο τα προκαταρκτικά (ημερομηνία, εξεταζόμενο μάθημα). **Να μην αντιγράψετε** τα θέματα στο τετράδιο.
2. Να γράψετε το ονοματεπώνυμό σας στο πάνω μέρος των φωτοαντιγράφων αμέσως μόλις σας παραδοθούν. **Δεν επιτρέπεται να γράψετε** καμιά άλλη σημείωση. Κατά την αποχώρησή σας να παραδώσετε μαζί με το τετράδιο και τα φωτοαντίγραφα.
3. Να απαντήσετε **στο τετράδιό σας** σε όλα τα θέματα.
4. Να γράψετε τις απαντήσεις σας **μόνο** με μπλε ή **μόνο** με μαύρο στυλό. Μπορείτε να χρησιμοποιήσετε μολύβι μόνο για σχέδια, διαγράμματα και πίνακες.
5. Να μη χρησιμοποιήσετε χαρτί μιλιμετρέ.
6. Κάθε απάντηση τεκμηριωμένη είναι αποδεκτή.
7. Διάρκεια εξέτασης: τρεις (3) ώρες μετά τη διανομή των φωτοαντιγράφων.
8. Χρόνος δυνατής αποχώρησης: 10.30 π.μ.

ΚΑΛΗ ΕΠΙΤΥΧΙΑ

ΤΕΛΟΣ ΜΗΝΥΜΑΤΟΣ

ΑΡΧΗ 1ΗΣ ΣΕΛΙΔΑΣ - Γ΄ ΗΜΕΡΗΣΙΩΝ
ΠΑΝΕΛΛΗΝΙΕΣ ΕΞΕΤΑΣΕΙΣ Γ΄ ΤΑΞΗΣ
ΗΜΕΡΗΣΙΟΥ ΓΕΝΙΚΟΥ ΛΥΚΕΙΟΥ
ΠΑΡΑΣΚΕΥΗ 1 ΙΟΥΝΙΟΥ 2012
ΕΞΕΤΑΖΟΜΕΝΟ ΜΑΘΗΜΑ:
ΑΝΑΠΤΥΞΗ ΕΦΑΡΜΟΓΩΝ
ΣΕ ΠΡΟΓΡΑΜΜΑΤΙΣΤΙΚΟ ΠΕΡΙΒΑΛΛΟΝ
ΤΕΧΝΟΛΟΓΙΚΗΣ ΚΑΤΕΥΘΥΝΣΗΣ
(ΚΥΚΛΟΥ ΠΛΗΡΟΦΟΡΙΚΗΣ ΚΑΙ ΥΠΗΡΕΣΙΩΝ)
ΣΥΝΟΛΟ ΣΕΛΙΔΩΝ: ΕΠΤΑ (7)

ΘΕΜΑ Α

Α1. Να γράψετε στο τετράδιό σας τον αριθμό καθεμιάς από τις παρακάτω προτάσεις **1-5** και δίπλα τη λέξη **ΣΩΣΤΟ**, αν είναι σωστή, ή τη λέξη **ΛΑΘΟΣ**, αν είναι λανθασμένη.

1. Ένας πίνακας έχει σταθερό περιεχόμενο αλλά μεταβλητό μέγεθος.
2. Οι εντολές που βρίσκονται μέσα σε εντολή επανάληψης «Όσο ... επανάλαβε» εκτελούνται τουλάχιστον μία φορά.
3. Η χρήση των πινάκων σε ένα πρόγραμμα αυξάνει την απαιτούμενη μνήμη.
4. Οι δυναμικές δομές δεδομένων αποθηκεύονται πάντα σε συνεχόμενες θέσεις μνήμης.
5. Η μέθοδος επεξεργασίας «πρώτο μέσα πρώτο έξω» (FIFO) εφαρμόζεται στη δομή δεδομένων ΟΥΡΑ.

Μονάδες 5

Α2. Να μεταφέρετε στο τετράδιό σας τον παρακάτω πίνακα συμπληρώνοντάς τον με τον κατάλληλο τύπο και το περιεχόμενο της μεταβλητής.

Εντολή εκχώρησης	Τύπος μεταβλητής X	Περιεχόμενο μεταβλητής X
X ← 'ΑΛΗΘΗΣ'		
X ← 11.0 - 13.0		
X ← 7 > 4		
X ← ΨΕΥΔΗΣ		
X ← 4		

Μονάδες 10

ΑΡΧΗ 2ΗΣ ΣΕΛΙΔΑΣ - Γ΄ ΗΜΕΡΗΣΙΩΝ

A3. Δίνεται ο πίνακας $A[10]$, στον οποίο επιθυμούμε να αποθηκεύσουμε όλους τους ακεραίους αριθμούς από το 10 μέχρι το 1 με φθίνουσα σειρά. Στον πίνακα έχουν εισαχθεί ορισμένοι αριθμοί, οι οποίοι εμφανίζονται στο παρακάτω σχήμα:

1	2	3	4	5	6	7	8	9	10
10	9				5	4			1

α. Να συμπληρώσετε τις επόμενες εντολές εκχώρησης, ώστε τα κενά κελιά του πίνακα να αποκτήσουν τις επιθυμητές τιμές.

$$A[3] \leftarrow 3 + A[...]$$

$$A[9] \leftarrow A[...] - 2$$

$$A[8] \leftarrow A[...] - 5$$

$$A[4] \leftarrow 5 + A[...]$$

$$A[5] \leftarrow (A[...] + A[7]) \text{ div } 2$$

(μονάδες 5)

β. Να συμπληρώσετε το παρακάτω τμήμα αλγορίθμου, το οποίο αντιμετωπίζει τις τιμές των κελιών του πίνακα A , έτσι ώστε η τελική διάταξη των αριθμών να είναι από 1 μέχρι 10.

Για i από ... μέχρι ...

αντιμετάθεσε $A[...]$, $A[...]$

Τέλος_επανάληψης

(μονάδες 4)

Μονάδες 9

A4. Δίνεται το παρακάτω τμήμα αλγορίθμου, το οποίο εμφανίζει τα τετράγωνα των περιττών αριθμών από το 99 μέχρι το 1 με φθίνουσα σειρά.

Για i από 99 μέχρι 1 με_βήμα -2

$x \leftarrow i^2$

εμφάνισε x

Τέλος_επανάληψης

ΑΡΧΗ 3ΗΣ ΣΕΛΙΔΑΣ - Γ΄ ΗΜΕΡΗΣΙΩΝ

α. Να ξαναγράψετε στο τετράδιό σας το παραπάνω τμήμα αλγορίθμου με αποκλειστική χρήση της δομής επανάληψης «Όσο ... επανάλαβε».

(μονάδες 5)

β. Να ξαναγράψετε στο τετράδιό σας το παραπάνω τμήμα αλγορίθμου με αποκλειστική χρήση της δομής επανάληψης «Αρχή_επανάληψης ... Μέχρις_ότου».

(μονάδες 5)

Μονάδες 10

A5. Πώς ονομάζονται οι δύο κύριες λειτουργίες που εκτελούνται σε μία ΣΤΟΙΒΑ δεδομένων; Τι λειτουργία επιτελούν και τι πρέπει να ελέγχεται πριν την εκτέλεσή τους;

Μονάδες 6

ΘΕΜΑ Β

B1. Δίνεται το παρακάτω τμήμα αλγορίθμου:

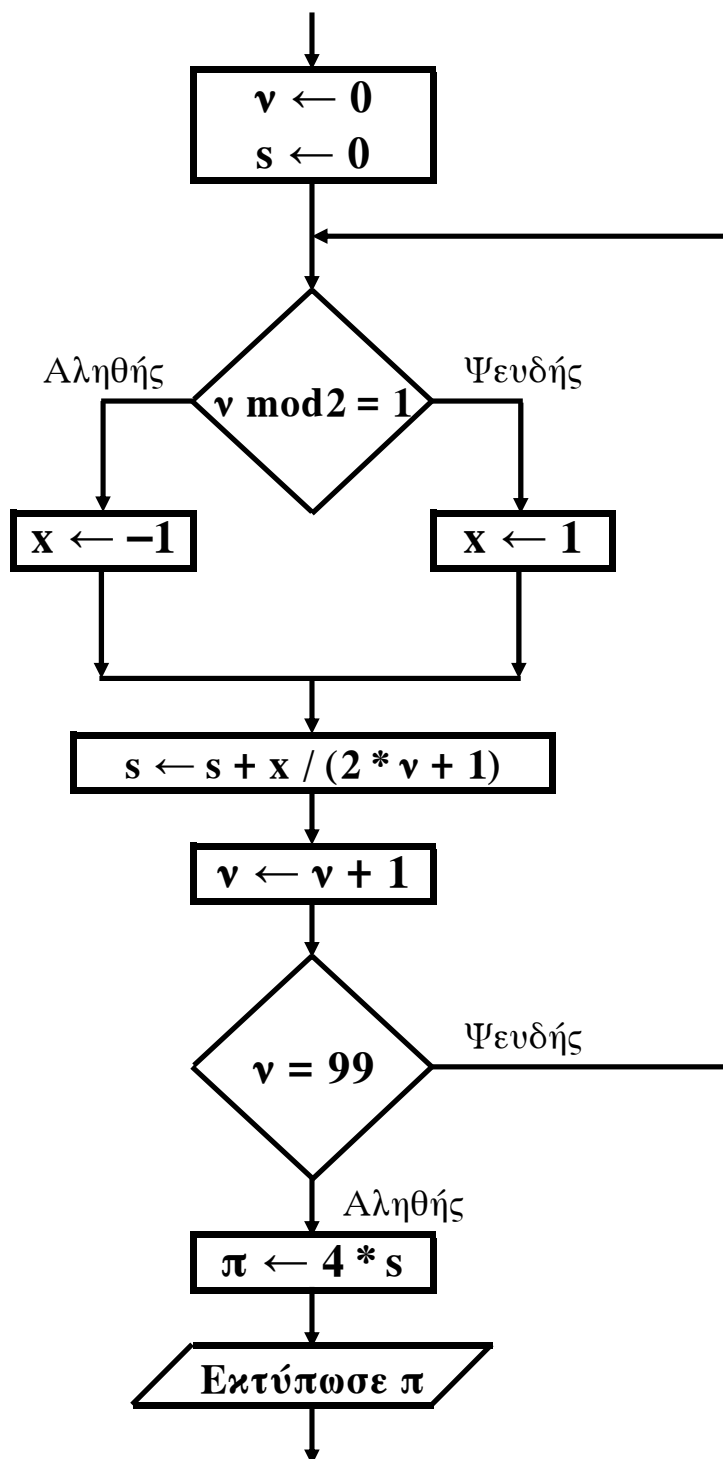
```
K ← 1
X ← -1
i ← 0
Όσο X < 7 επανάλαβε
    i ← i + 1
    K ← K * X
    Εμφάνισε K, X
    Αν i mod 2 = 0 τότε
        X ← X + 1
    Αλλιώς
        X ← X + 2
Τέλος_Αν
Τέλος_επανάληψης
```

Να γράψετε στο τετράδιό σας τις τιμές που θα εμφανίσει το τμήμα αλγορίθμου κατά την εκτέλεσή του με τη σειρά που θα εμφανιστούν.

Μονάδες 10

ΑΡΧΗ 4ΗΣ ΣΕΛΙΔΑΣ - Γ΄ ΗΜΕΡΗΣΙΩΝ

B2. Δίνεται το παρακάτω τμήμα αλγορίθμου σε μορφή διαγράμματος ροής:



Να κατασκευάσετε ισοδύναμο τμήμα αλγορίθμου σε ψευδογλώσσα.

Μονάδες 10

ΑΡΧΗ 5ΗΣ ΣΕΛΙΔΑΣ - Γ΄ ΗΜΕΡΗΣΙΩΝ

ΘΕΜΑ Γ

Δημόσιος οργανισμός διαθέτει ένα συγκεκριμένο ποσό για την επιδότηση επενδυτικών έργων. Η επιδότηση γίνεται κατόπιν αξιολόγησης και αφορά δύο συγκεκριμένες κατηγορίες έργων με βάση τον προϋπολογισμό τους. Οι κατηγορίες και τα αντίστοιχα ποσοστά επιδότησης επί του προϋπολογισμού φαίνονται στον παρακάτω πίνακα.

Κατηγορία έργου	Προϋπολογισμός έργου σε ευρώ	Ποσοστό Επιδότησης
Μικρή	200.000 - 299.999	60%
Μεγάλη	300.000 - 399.999	70%

Η εκταμίευση των επιδοτήσεων των αξιολογηθέντων έργων γίνεται με βάση τη χρονική σειρά υποβολής τους. Μετά από κάθε εκταμίευση μειώνεται το ποσό που διαθέτει ο οργανισμός. Να αναπτύξετε αλγόριθμο ο οποίος:

Γ1. Να διαβάξει το ποσό που διαθέτει ο οργανισμός για το πρόγραμμα επενδύσεων συνολικά, ελέγχοντας ότι το ποσό είναι μεγαλύτερο από 5.000.000 ευρώ.

Μονάδες 2

Γ2. Να διαβάξει το όνομα κάθε έργου. Η σειρά ανάγνωσης είναι η σειρά υποβολής των έργων. Η επαναληπτική διαδικασία να τερματίζεται, όταν αντί για όνομα έργου δοθεί η λέξη «ΤΕΛΟΣ», ή όταν το διαθέσιμο ποσό έχει μειωθεί τόσο, ώστε να μην είναι δυνατή η επιδότηση ούτε ενός έργου μικρής κατηγορίας. Για κάθε έργο, αφού διαβάσει το όνομά του, να διαβάξει και τον προϋπολογισμό του (δεν απαιτείται έλεγχος εγκυρότητας του προϋπολογισμού).

Μονάδες 6

Γ3. Για κάθε έργο να ελέγχει αν το διαθέσιμο ποσό καλύπτει την επιδότηση, και μόνον τότε να γίνεται η εκταμίευση του ποσού. Στη συνέχεια, να εμφανίζει το όνομα του έργου και το ποσό της επιδότησης που δόθηκε.

Μονάδες 6

ΑΡΧΗ 6ΗΣ ΣΕΛΙΔΑΣ - Γ΄ ΗΜΕΡΗΣΙΩΝ

Γ4. Να εμφανίζει το πλήθος των έργων που επιδοτήθηκαν από κάθε κατηγορία καθώς και τη συνολική επιδότηση που δόθηκε σε κάθε κατηγορία.

Μονάδες 4

Γ5. Μετά το τέλος της επαναληπτικής διαδικασίας να εμφανίζει το ποσό που δεν έχει διατεθεί, μόνο αν είναι μεγαλύτερο του μηδενός.

Μονάδες 2

ΘΕΜΑ Δ

Μια εταιρεία ασχολείται με εγκαταστάσεις φωτοβολταϊκών συστημάτων, με τα οποία οι πελάτες της έχουν τη δυνατότητα αφενός να παράγουν ηλεκτρική ενέργεια για να καλύπτουν τις ανάγκες της οικίας τους, αφετέρου να πωλούν την πλεονάζουσα ενέργεια προς 0,55€/kWh, εξασφαλίζοντας επιπλέον έσοδα. Η εταιρεία αποφάσισε να ερευνήσει τις εγκαταστάσεις που πραγματοποίησε την προηγούμενη χρονιά σε δέκα (10) πελάτες που βρίσκονται ο καθένας σε διαφορετική πόλη της Ελλάδας.

Να αναπτύξετε πρόγραμμα σε ΓΛΩΣΣΑ το οποίο:

- Δ1. α.** Να περιλαμβάνει κατάλληλο τμήμα δηλώσεων.
(μονάδα 1)
- β.** Να διαβάζει για κάθε πελάτη το όνομά του και το όνομα της πόλης στην οποία διαμένει και να τα αποθηκεύει στον δισδιάστατο πίνακα ON[10,2].
(μονάδα 1)
- γ.** Να διαβάζει το ποσό της ηλεκτρικής ενέργειας σε kWh που παρήγαγαν τα φωτοβολταϊκά συστήματα κάθε πελάτη, καθώς και το ποσό της ηλεκτρικής ενέργειας που κατανάλωσε κάθε πελάτης για κάθε μήνα του έτους, και να τα αποθηκεύει στους πίνακες Π[10,12] για την παραγωγή και Κ[10,12] για την κατανάλωση αντίστοιχα (δεν απαιτείται έλεγχος εγκυρότητας των δεδομένων).

(μονάδες 2)

Μονάδες 4

ΑΡΧΗ 7ΗΣ ΣΕΛΙΔΑΣ - Γ΄ ΗΜΕΡΗΣΙΩΝ

Δ2. Να υπολογίζει την ετήσια παραγωγή και κατανάλωση ανά πελάτη καθώς και τα ετήσια έσοδά του σε ευρώ (€). Θεωρήστε ότι για κάθε πελάτη η ετήσια παραγόμενη ηλεκτρική ενέργεια είναι μεγαλύτερη ή ίση της ενέργειας που έχει καταναλώσει.

Μονάδες 4

Δ3. Να εμφανίζει το όνομα της πόλης στην οποία σημειώθηκε η μεγαλύτερη παραγωγή ηλεκτρικού ρεύματος.

Μονάδες 3

Δ4. Να καλεί κατάλληλο υποπρόγραμμα με τη βοήθεια του οποίου θα εμφανίζονται τα ετήσια έσοδα κάθε πελάτη κατά φθίνουσα σειρά. Να κατασκευάσετε το υποπρόγραμμα που χρειάζεται για το σκοπό αυτό.

Μονάδες 5

Δ5. Να εμφανίζει τον αριθμό του μήνα με τη μικρότερη παραγωγή ηλεκτρικής ενέργειας. Θεωρήστε ότι υπάρχει μόνο ένας τέτοιος μήνας.

Μονάδες 4

ΟΛΗΓΙΕΣ (για τους εξεταζομένους)

1. Στο τετράδιο να γράψετε μόνο τα προκαταρκτικά (ημερομηνία, εξεταζόμενο μάθημα). **Να μην αντιγράψετε** τα θέματα στο τετράδιο.
2. Να γράψετε το ονοματεπώνυμό σας στο πάνω μέρος των φωτοαντιγράφων αμέσως μόλις σας παραδοθούν. **Δεν επιτρέπεται να γράψετε** καμιά άλλη σημείωση. Κατά την αποχώρησή σας να παραδώσετε μαζί με το τετράδιο και τα φωτοαντίγραφα.
3. Να απαντήσετε **στο τετράδιό σας** σε όλα τα θέματα.
4. Να γράψετε τις απαντήσεις σας **μόνο** με μπλε ή **μόνο** με μαύρο στυλό. Μπορείτε να χρησιμοποιήσετε μολύβι μόνο για σχέδια, διαγράμματα και πίνακες.
5. Να μη χρησιμοποιήσετε χαρτί μιλιμετρέ.
6. Κάθε απάντηση τεκμηριωμένη είναι αποδεκτή.
7. Διάρκεια εξέτασης: τρεις (3) ώρες μετά τη διανομή των φωτοαντιγράφων.
8. Χρόνος δυνατής αποχώρησης: 10.30 π.μ.

ΚΑΛΗ ΕΠΙΤΥΧΙΑ

ΤΕΛΟΣ ΜΗΝΥΜΑΤΟΣ

ΤΕΛΟΣ 7ΗΣ ΑΠΟ 7 ΣΕΛΙΔΕΣ

**ΠΑΝΕΛΛΑΔΙΚΕΣ ΕΞΕΤΑΣΕΙΣ Γ΄ ΤΑΞΗΣ
ΗΜΕΡΗΣΙΟΥ ΓΕΝΙΚΟΥ ΛΥΚΕΙΟΥ
ΤΕΤΑΡΤΗ 29 ΜΑΪΟΥ 2013
ΕΞΕΤΑΖΟΜΕΝΟ ΜΑΘΗΜΑ:
ΑΝΑΠΤΥΞΗ ΕΦΑΡΜΟΓΩΝ ΣΕ ΠΡΟΓΡΑΜΜΑΤΙΣΤΙΚΟ ΠΕΡΙΒΑΛΛΟΝ
ΤΕΧΝΟΛΟΓΙΚΗΣ ΚΑΤΕΥΘΥΝΣΗΣ
(ΚΥΚΛΟΥ ΠΛΗΡΟΦΟΡΙΚΗΣ ΚΑΙ ΥΠΗΡΕΣΙΩΝ)
ΣΥΝΟΛΟ ΣΕΛΙΔΩΝ: ΠΕΝΤΕ (5)**

ΘΕΜΑ Α

A1. *Να γράψετε στο τετράδιό σας τον αριθμό καθεμιάς από τις παρακάτω προτάσεις 1-6 και δίπλα τη λέξη **ΣΩΣΤΟ**, αν η πρόταση είναι σωστή, ή τη λέξη **ΛΑΘΟΣ**, αν η πρόταση είναι λανθασμένη.*

1. Η τιμή μιας μεταβλητής και ο τύπος της μπορούν να αλλάζουν κατά την εκτέλεση ενός προγράμματος.
2. Όταν υπάρχουν δυο βρόχοι, ο ένας εμφωλευμένος μέσα στον άλλο, αυτός που ξεκινάει τελευταίος πρέπει να ολοκληρώνεται πρώτος.
3. Μια διαφορά της εντολής **Όσο** σε σχέση με την εντολή **Μέχρις_ότου** οφείλεται στη θέση της λογικής συνθήκης στη ροή εκτέλεσης των εντολών.
4. Αν $A=2$, $B=3$, $\Gamma=4$ και $\Delta=ΑΛΗΘΗΣ$, τότε η τιμή της έκφρασης $(B*\Gamma>A+B)$ **ΚΑΙ (ΟΧΙ(Δ))** είναι ΑΛΗΘΗΣ.
5. Κατά την εκτέλεση της εντολής ΔΙΑΒΑΣΕ, το πρόγραμμα διακόπτει την εκτέλεσή του και περιμένει την εισαγωγή τιμών από το πληκτρολόγιο.
6. Οι πίνακες δεν μπορούν να έχουν περισσότερες από δύο διαστάσεις.

Μονάδες 6

A2. Δίνεται το παρακάτω ημιτελές τμήμα αλγορίθμου:

$k \leftarrow 1$

ΓΙΑ i ΑΠΟ 1 ΜΕΧΡΙ 4

ΓΙΑ j ΑΠΟ 1 ΜΕΧΡΙ 5

ΑΝ ... ΤΟΤΕ

$A[k] \leftarrow i$

$A[\dots] \leftarrow \dots$

$A[\dots] \leftarrow \dots$

$k \leftarrow \dots$

ΤΕΛΟΣ_ΑΝ

ΤΕΛΟΣ_ΕΠΑΝΑΛΗΨΗΣ

ΤΕΛΟΣ_ΕΠΑΝΑΛΗΨΗΣ

Να ξαναγράψετε στο τετράδιό σας το παραπάνω τμήμα αλγορίθμου με τα κενά συμπληρωμένα, έτσι ώστε για τα μη μηδενικά στοιχεία ενός δισδιάστατου πίνακα ΠΙΝ[4,5] να τοποθετεί σε ένα μονοδιάστατο πίνακα Α[60] τις ακόλουθες πληροφορίες: τη γραμμή, τη στήλη, και κατόπιν την τιμή του.

Μονάδες 8

ΑΡΧΗ 2ΗΣ ΣΕΛΙΔΑΣ - Γ΄ ΗΜΕΡΗΣΙΩΝ

A3.

- α. Να αναφέρετε ονομαστικά τους λόγους για τους οποίους αναθέτουμε την επίλυση ενός προβλήματος σε υπολογιστή (μονάδες 4).
- β. Να γράψετε τις περιπτώσεις για τις οποίες δικαιολογείται η χρήση της σειριακής μεθόδου αναζήτησης σε έναν πίνακα (μονάδες 3).
- γ. Να γράψετε τα πλεονεκτήματα των γλωσσών υψηλού επιπέδου (μονάδες 4).

Μονάδες 11

A4.

- α. Δίνεται τετραγωνικός πίνακας $\Pi[100,100]$ και το παρακάτω τμήμα αλγορίθμου σε ψευδογλώσσα:

Για i από 1 μέχρι 100
 Για j από 1 μέχρι 100
 Αν $i < j$ τότε
 Διάβασε $\Pi[i,j]$
 Τέλος_αν
 Τέλος_επανάληψης
Τέλος_επανάληψης

Να ξαναγράψετε στο τετράδιό σας το παραπάνω τμήμα αλγορίθμου χωρίς τη χρήση της δομής επιλογής, έτσι ώστε να επιτελεί την ίδια λειτουργία (μονάδες 4).

- β. Να μεταφέρετε στο τετράδιό σας το παρακάτω τμήμα αλγορίθμου, έχοντας συμπληρώσει τις γραμμές εντολών 2, και 3 ώστε να εμφανίζει πάντα το μεγαλύτερο από τους δυο αριθμούς που διαβάστηκαν:

- 1. **Διάβασε** A, B
- 2. **Αν** A ... B **τότε**
- 3.
- 4. **Τέλος_αν**
- 5. **Εμφάνισε** A

(μονάδες 4)

Μονάδες 8

- A5.** Να γράψετε στο τετράδιό σας τους αριθμούς της στήλης A και δίπλα το γράμμα της στήλης B που αντιστοιχεί σωστά.

Στήλη A		Στήλη B	
1.	χαρακτήρες	α.	λογική τιμή
2.	ελεύθερο κείμενο	β.	ουρά
3.	ώθηση	γ.	κριτήριο αλγορίθμου
4.	αληθής	δ.	επανάληψη
5.	FIFO	ε.	τύπος μεταβλητής
6.	αποτελεσματικότητα	στ.	στοίβα
7.	βρόχος	ζ.	τρόπος αναπαράστασης αλγορίθμου

Μονάδες 7

ΘΕΜΑ Β

B1. Δίνεται ο παρακάτω αλγόριθμος:

```
Αλγόριθμος Παράγοντες
Διάβασε α
k ← 2
Όσο α > 1 επανάλαβε
  Αν α mod k = 0 τότε
    Εμφάνισε k
    α ← α div k
  Αλλιώς
    k ← k + 1
Τέλος_αν
Τέλος_επανάληψης
Τέλος Παράγοντες
```

Να σχεδιάσετε στο τετράδιό σας το αντίστοιχο διάγραμμα ροής.

Μονάδες 10

B2. Έστω μονοδιάστατος πίνακας Π[100], του οποίου τα στοιχεία περιέχουν τις λογικές τιμές ΑΛΗΘΗΣ και ΨΕΥΔΗΣ. Να γραφεί τμήμα αλγορίθμου που χωρίς τη χρήση «αλγορίθμων ταξινόμησης» να τοποθετεί στις πρώτες θέσεις του πίνακα την τιμή ΑΛΗΘΗΣ και στις τελευταίες την τιμή ΨΕΥΔΗΣ.

Μονάδες 10

ΘΕΜΑ Γ

Η χρήση των κινητών τηλεφώνων, των φορητών υπολογιστών, των tablet υπολογιστών από τους νέους αυξάνεται ραγδαία. Ένας από τους στόχους των ερευνητών είναι να διερευνήσουν αν υπάρχουν επιπτώσεις στην υγεία των ανθρώπων από την αυξημένη έκθεση στα ηλεκτρομαγνητικά πεδία. Για τον σκοπό αυτό γίνονται μετρήσεις του ειδικού ρυθμού απορρόφησης (SAR) της ηλεκτρομαγνητικής ακτινοβολίας, πάνω στο ανθρώπινο σώμα. Ο δείκτης SAR μετράται σε Watt/Kgr και ο παγκόσμιος οργανισμός υγείας έχει θεσμοθετήσει ότι τα επιτρεπτά όρια για το κεφάλι και τον κορμό είναι μέχρι και 2 Watt/Kgr, ενώ για τα άκρα μέχρι και 4 Watt/Kgr. Θέλοντας να προσομοιάσουμε την έρευνα, θεωρούμε ότι σε 30 μαθητές έχουν τοποθετηθεί στον καθένα δυο μετρητές του δείκτη SAR, ο ένας στο κεφάλι και ο άλλος σε ένα από τα άνω άκρα, οι οποίοι καταγράφουν τις τιμές του αντίστοιχου δείκτη SAR κάθε 6 λεπτά.

Να αναπτύξετε αλγόριθμο σε ψευδογλώσσα, ο οποίος:

Γ1. Να διαβάζει τους πίνακες: ΚΩΔ[30], ο οποίος θα περιέχει τους κωδικούς των 30 μαθητών, τον πίνακα ΚΕΦ[30,10], του οποίου κάθε γραμμή θα αντιστοιχεί σε έναν μαθητή και θα έχει 10 τιμές που αντιστοιχούν στο SAR της κεφαλής για μια ώρα, καθώς και τον πίνακα ΑΚΡ[30,10] που κάθε γραμμή θα αντιστοιχεί σε έναν μαθητή και θα έχει 10 τιμές που αντιστοιχούν στο SAR του άκρου για μια ώρα.

Μονάδες 2

ΑΡΧΗ 4ΗΣ ΣΕΛΙΔΑΣ – Γ΄ ΗΜΕΡΗΣΙΩΝ

- Γ2.** Για κάθε μαθητή να καταχωρεί σε δισδιάστατο πίνακα $MO[30,2]$ τις μέσες τιμές του SAR για το κεφάλι στην 1η στήλη και για το άκρο στη 2η στήλη.
Μονάδες 4

- Γ3.** Να εμφανίζει για κάθε μαθητή τον κωδικό του και ένα από τα μηνύματα, «Χαμηλός SAR», «Κοντά στα όρια», «Εκτός ορίων», όταν η μέση τιμή του SAR της κεφαλής, καθώς και η μέση τιμή του SAR ενός εκ των άκρων του κυμαίνονται στις παρακάτω περιοχές:

M.O. SAR κεφαλής	$\leq 1,8$	$>1,8$ και ≤ 2	>2
M.O. SAR άκρου	$\leq 3,6$	$>3,6$ και ≤ 4	>4
Μήνυμα	«Χαμηλός SAR»	«Κοντά στα όρια»	«Εκτός ορίων»

Το μήνυμα που θα εμφανίζεται θα πρέπει να είναι ένα μόνο για κάθε μαθητή και θα εξάγεται από τον συνδυασμό των τιμών των μέσων όρων των δυο SAR, όπου βαρύτερα θα έχει ο μέσος όρος, ο οποίος θα βρίσκεται σε μεγαλύτερη περιοχή τιμών. Για παράδειγμα, αν ο μέσος όρος SAR του άκρου έχει τιμή 3,8 και της κεφαλής έχει τιμή 1,5 τότε πρέπει να εμφανίζεται το μήνυμα «Κοντά στα όρια» και κανένα άλλο.

Μονάδες 7

- Γ4.** Θεωρώντας ότι όλες οι τιμές του πίνακα $MO[30,2]$ είναι διαφορετικές, να εμφανίζει τις τρεις μεγαλύτερες τιμές για τον μέσο όρο SAR της κεφαλής και τους κωδικούς των μαθητών που αντιστοιχούν σε αυτές. Μετά να εμφανίζει τις τρεις μεγαλύτερες τιμές για τον μέσο όρο SAR του άκρου και τους κωδικούς των μαθητών που αντιστοιχούν σε αυτές.

Μονάδες 7

ΘΕΜΑ Δ

Σε ένα πρόγραμμα ανταλλαγής μαθητών Comenius συμμετέχουν μαθητές από δυο χώρες: Ελλάδα (EL) και Ισπανία (ES). Οι μαθητές αυτοί καλούνται να απαντήσουν σε μια ερώτηση όπου οι δυνατές απαντήσεις είναι:

1. Πολύ συχνά 2. Συχνά 3. Αρκετές φορές 4. Σπάνια 5. Ποτέ

Στην πρώτη φάση επεξεργασίας της ερώτησης πρέπει να καταγραφούν οι απαντήσεις από κάθε χώρα και να μετρήσουν για κάθε αριθμό απάντησης πόσες φορές υπάρχει, με σκοπό να αναφέρουν για κάθε χώρα, ποια απάντηση είχε τα μεγαλύτερα ποσοστά.

Για να βοηθήσετε στην επεξεργασία να αναπτύξετε πρόγραμμα σε ΓΛΩΣΣΑ το οποίο:

- Δ1.** α. Να περιέχει τμήμα δηλώσεων.
β. Να δημιουργεί δύο πίνακες $EL[5]$ και $ES[5]$ και να καταχωρίζει σε αυτούς την τιμή 0 σε όλα τα στοιχεία τους.

Μονάδες 2

- Δ2.** Για κάθε μαθητή να διαβάζει το όνομα της χώρας του και τον αριθμό της απάντησής του. Οι δυνατές τιμές για τη χώρα είναι: EL, ES και για την απάντηση 1,2,3,4,5. Η κάθε απάντηση θα πρέπει να προσμετράται σε έναν από τους δύο πίνακες $EL[5]$, $ES[5]$ ανάλογα με τη χώρα και στο αντίστοιχο στοιχείο. Δηλαδή, αν δοθούν για τιμές οι ES και 4, τότε θα πρέπει στο 4^ο στοιχείο του πίνακα $ES[5]$ να προστεθεί μια ακόμα καταχώριση. (Δεν απαιτείται έλεγχος εγκυρότητας τιμών)

Μονάδες 5

ΑΡΧΗ 5ΗΣ ΣΕΛΙΔΑΣ – Γ΄ ΗΜΕΡΗΣΙΩΝ

Δ3. Η προηγούμενη διαδικασία εισαγωγής δεδομένων και καταχώρισης απαντήσεων θα ελέγχεται από την ερώτηση «για Διακοπή της εισαγωγής πατήστε Δ ή δ», που θα εμφανίζεται, και ο χρήστης θα πρέπει να δώσει το χαρακτήρα Δ ή δ για να σταματήσει την επαναληπτική διαδικασία.

Μονάδες 3

Δ4. Στο τέλος για κάθε χώρα να εμφανίζει ποιος αριθμός απάντησης είχε το μεγαλύτερο ποσοστό, καθώς και το ποσοστό αυτό. Για την υλοποίηση αυτού του ερωτήματος θα χρησιμοποιήσετε δυο φορές το υποπρόγραμμα ΜΕΓ_ΠΟΣ που θα κατασκευάσετε στο ερώτημα Δ5. Θεωρούμε ότι για κάθε χώρα τα ποσοστά των απαντήσεων είναι διαφορετικά μεταξύ τους και δεν υπάρχει περίπτωση ισοβαθμίας.

Μονάδες 3

Δ5. Να αναπτύξετε το υποπρόγραμμα ΜΕΓ_ΠΟΣ το οποίο:

1. Να δέχεται έναν πίνακα ακεραίων 5 θέσεων.
2. Να βρίσκει το μεγαλύτερο στοιχείο του πίνακα και σε ποια θέση βρίσκεται.
3. Να βρίσκει το ποσοστό που κατέχει το μεγαλύτερο στοιχείο σε σχέση με το άθροισμα όλων των στοιχείων του πίνακα.
4. Να επιστρέφει στο κυρίως πρόγραμμα το ποσοστό αυτό, καθώς και την θέση στην οποία βρίσκεται.

Θεωρήστε ότι όλες οι τιμές των πινάκων είναι διαφορετικές και ότι για κάθε χώρα υπάρχει τουλάχιστον μια απάντηση στην ερώτηση.

Μονάδες 7

ΟΔΗΓΙΕΣ (για τους εξεταζομένους)

1. Στο εξώφυλλο του τετραδίου να γράψετε το εξεταζόμενο μάθημα. Στο εσώφυλλο πάνω-πάνω να συμπληρώσετε τα ατομικά στοιχεία μαθητή. Στην αρχή των απαντήσεών σας να γράψετε πάνω-πάνω την ημερομηνία και το εξεταζόμενο μάθημα. Να μην αντιγράψετε τα θέματα στο τετράδιο και να μη γράψετε πουθενά στις απαντήσεις σας το όνομά σας.
2. Να γράψετε το ονοματεπώνυμό σας στο πάνω μέρος των φωτοαντιγράφων αμέσως μόλις σας παραδοθούν. Τυχόν σημειώσεις σας πάνω στα θέματα δεν θα βαθμολογηθούν σε καμία περίπτωση. Κατά την αποχώρησή σας να παραδώσετε μαζί με το τετράδιο και τα φωτοαντίγραφα.
3. Να απαντήσετε στο τετράδιό σας σε όλα τα θέματα **μόνο** με μπλε ή **μόνο** με μαύρο στυλό με μελάνι που δεν σβήνει.
4. Κάθε απάντηση επιστημονικά τεκμηριωμένη είναι αποδεκτή.
5. Διάρκεια εξέτασης: τρεις (3) ώρες μετά τη διανομή των φωτοαντιγράφων.
6. Χρόνος δυνατής αποχώρησης: 10.30 π.μ.

ΚΑΛΗ ΕΠΙΤΥΧΙΑ

ΤΕΛΟΣ ΜΗΝΥΜΑΤΟΣ

ΤΕΛΟΣ 5ΗΣ ΑΠΟ 5 ΣΕΛΙΔΕΣ