


ΕΣΩΤΕΡΙΚΟΣ ΚΑΝΟΝΙΣΜΟΣ ΛΕΙΤΟΥΡΓΙΑΣ

9ο ΝΗΠΙΑΓΩΓΕΙΟ ΕΥΟΣΜΟΥ

2023-2024

ΤΑΥΤΟΤΗΤΑ ΤΟΥ ΣΧΟΛΕΙΟΥ		
 2/θέσιο Νηπιαγωγείο Ευόσμου	Διεύθυνση Α'/θμιας Εκπ/σης Δυτ. Θεσσαλονίκης	
	Κωδικός Σχολείου (ΥΠΑΙΘΑ)	9190111

ΣΤΟΙΧΕΙΑ			
Έδρα του Σχολείου (διεύθυνση)		Τέρμα Κλεισούρας, 56431	
Τηλέφωνο	2310-650430	Fax	
e-mail:	9nipevos@sch.gr	Ιστοσελίδα	blogs.sch.gr/9nipevos
Προϊσταμένη Σχολικής Μονάδας		Χατζοπούλου Αριστέα	

ΕΣΩΤΕΡΙΚΟΣ ΚΑΝΟΝΙΣΜΟΣ ΛΕΙΤΟΥΡΓΙΑΣ

Αγαπητοί Γονείς, σας καλωσορίζουμε στο Νηπιαγωγείο μας.

Η φοίτηση των παιδιών στο Νηπιαγωγείο αποτελεί έναν από τους πιο σημαντικούς σταθμούς στη ζωή τους, γιατί το Νηπιαγωγείο έχει τη σημαντική αποστολή να προσφέρει στα παιδιά -στην τρυφερή αυτή ηλικία που δομείται η προσωπικότητά τους- κοινωνική, συναισθηματική, πνευματική και ψυχοκινητική αγωγή, προετοιμάζοντας την προσαρμογή τους στο σχολικό περιβάλλον και, μακροπρόθεσμα στη ζωή.

Η στενή συνεργασία μας, κατά τη διάρκεια του σχολικού έτους αλλά και η -εν γένει- βοήθεια και συμπαράσταση σας στο έργο μας θα βοηθήσουν ώστε η φοίτηση των παιδιών σας στο Νηπιαγωγείο μας να είναι -όσο το δυνατόν- πιο ευχάριστη, αλλά και πιο δημιουργική.

Το Νηπιαγωγείο μας έχει δημιουργήσει, ιστότοπο με διεύθυνση <https://blogs.sch.gr/9niprevos/>, 9ο Νηπιαγωγείο Ευόσμου.

Μέσα από το ιστολόγιό μας έχετε τη δυνατότητα να ενημερώνεστε για θέματα που αφορούν το Νηπιαγωγείο μας, όπως, σχολικές εκδηλώσεις, δραστηριότητες του τμήματος, δράσεις, εφαρμογή προγραμμάτων, κατασκευές των παιδιών, χρήσιμα ενημερωτικά θέματα για τους γονείς καθώς και ανακοινώσεις του Νηπιαγωγείου μας.

Σας ευχόμαστε κ ά θ ε κ α λ ό και στα παιδιά μας ευχόμαστε υ γ ε ί α, π ρ ό ο δ ο, δ ύ ν α μ η και κ α λ ή σ χ ο λ ι κ ή χ ρ ο ν ι ά.

Η Προϊσταμένη και το Εκπαιδευτικό Προσωπικό του 9ου Νηπιαγωγείου Ευόσμου.

Περιεχόμενα

Βασικές Αρχές Κανονισμού Λειτουργίας των Σχολείων

Σχολική Μονάδα/Στοιχεία

Όραμα-Φιλοσοφία-Ταυτότητα του Σχολείου

Λειτουργία του Νηπιαγωγείου

1. Διδακτικό Ωράριο

2. Ωρολόγιο Πρόγραμμα του Σχολείου

3. Ωράριο Λειτουργίας του Νηπιαγωγείου

4. Προσέλευση, Ημερήσιο Πρόγραμμα και Αποχώρηση παιδιών

5. Πρόγραμμα δραστηριοτήτων

Ηλεκτρονικοί Υπολογιστές & Πολιτική Χρήση Διαδικτύου

Παιδαγωγικό Υλικό

Δανειστική Βιβλιοθήκη

Σχολικές Γιορτές και Παρελάσεις

.Διδακτικές Επισκέψεις

6. Φοίτηση των Νηπίων – Προνηπίων

7. Απουσίες

8. Προϊσταμένη της Σχολικής Μονάδας

9. Εκπαιδευτικοί της Σχολικής Μονάδας

10. Σχέδιο εκτάκτων αναγκών

11. Άλλα θέματα

- Παιδαγωγικός έλεγχος

- Σχολικό Συμβούλιο

- Εμβολιασμός Μαθητών - Φαρμακευτική Αγωγή Μαθητών εντός Σχολικού Ωραρίου

12. Συνεργασία Νηπιαγωγείου - Γονέων /Κηδεμόνων

- Σημασία της Επικοινωνίας

- Τρόποι Επικοινωνίας

13. Αποδοχή Κανονισμού

ΒΑΣΙΚΕΣ ΑΡΧΕΣ ΚΑΝΟΝΙΣΜΟΥ ΛΕΙΤΟΥΡΓΙΑΣ ΤΩΝ ΣΧΟΛΕΙΩΝ

Με τον όρο "σχολικός κανονισμός" εννοούμε το σύνολο των όρων και των κανόνων που αποτελούν προϋποθέσεις για να πραγματοποιείται ανενόχλητα, μεθοδικά και αποτελεσματικά το έργο του σχολείου. Οι συνθήκες αυτές πρέπει να αποβλέπουν στη διαμόρφωση ενός παιδαγωγικού και διδακτικού κλίματος το οποίο θα εξασφαλίζει τη συνεργασία των μελών της σχολικής κοινότητας, χωρίς εντάσεις και συγκρούσεις, με αμοιβαίο σεβασμό, με ανοχή και αναγνώριση. Η σχολική κοινότητα είναι μία οργανωμένη ομάδα που έχει όλα τα χαρακτηριστικά της κοινωνίας. Το σχολείο προετοιμάζει τους νέους να ενταχθούν ομαλά στην κοινωνία. Η εσωτερική οργάνωση της σχολικής ζωής οφείλει να εκπαιδεύει και να διαπαιδαγωγεί σύμφωνα με τα πρότυπα και τις ανάγκες της δημοκρατικής κοινωνίας.

Για το σκοπό αυτό τα μέλη της σχολικής κοινότητας συμφώνησαν στην ανάγκη ύπαρξης ενός πλαισίου αρχών πέρα των Προεδρικών Διαταγμάτων, Υπουργικών Αποφάσεων και Εγκυκλίων του Υπουργείου Παιδείας Θρησκευμάτων και Αθλητισμού (ΥΠΑΙΘΑ). Αυτό το πλαίσιο αρχών αντλεί την ισχύ και την αποτελεσματικότητά του από την αποδοχή και την υποστήριξη της ολομέλειας των μελών της σχολικής κοινότητας και αποτυπώνεται τελικά σε ένα σύνολο ρυθμιστικών κανόνων με τη μορφή του Εσωτερικού Κανονισμού Λειτουργίας του Σχολείου. Έτσι, με τη σύμφωνη γνώμη των εκπαιδευτικών του σχολείου μας αποφασίσαμε να προχωρήσουμε στην καταγραφή ενός συνόλου ρυθμιστικών κανόνων με τη μορφή του Εσωτερικού Κανονισμού Λειτουργίας του Σχολείου. Για την ομαλή και άρτια λειτουργία του σχολείου είναι απαραίτητο να συνεργάζονται αρμονικά, σοβαρά και υπεύθυνα τρεις παράγοντες: το Σχολείο, οι Γονείς και τα Νήπια - Προνήπια.

Ο Εσωτερικός Κανονισμός λειτουργίας εγκρίνεται από τη Σύμβουλο Εκπαίδευσης, που έχει την παιδαγωγική ευθύνη του Νηπιαγωγείου μας, καθώς και από την Διευθύντρια Πρωτοβάθμιας Εκπαίδευσης Δυτικής Θεσσαλονίκης και κοινοποιείται αφού εγκριθεί.

Σχολική Μονάδα /Στοιχεία

Το 9ο Νηπιαγωγείο Ευόσμου συστεγάζεται με τον 4ο Δημοτικό Παιδικό Σταθμό Ευόσμου, στο επί της οδού Κλεισούρας ισόγειο του κτιρίου, με δύο (2) αίθουσες εκπαίδευσης.

Προϊσταμένη: Χατζοπούλου Αριστέα

Διδακτικό Προσωπικό: Νακοπούλου Θωμαή

Όραμα-Φιλοσοφία-Ταυτότητα του Σχολείου

Ένα σχολείο που θα λειτουργεί με δεσμούς εμπιστοσύνης και κοινές προσδοκίες από όλους

τους άμεσα εμπλεκόμενους (παιδιά, εκπαιδευτικούς, γονείς)

Θα ανταποκρίνεται στις διαφοροποιημένες ανάγκες και θα αποσκοπεί στην ολιστική και πολύπλευρη εκπαίδευση των παιδιών.

Θα είναι ευαισθητοποιημένο στα μηνύματα της κοινωνίας και θα συμμετέχει ενεργά σε διάφορα κοινωνικά δρώμενα και δράσεις συνεργαζόμενο με διάφορους φορείς.

Θα εκπαιδεύει τα παιδιά στις νέες τεχνολογίες ευαισθητοποιώντας τα στη σωστή χρήση αυτών.

Ένα σχολείο που θα βασίζεται στη συνεργασία και τον αλληλοσεβασμό.

Μια ομάδα μικρή, όμως ανοιχτή στην κοινωνία!

Λειτουργία του Νηπιαγωγείου

1. Διδακτικό ωράριο: Η έναρξη, η λήξη, η διάρκεια των θεματικών προσεγγίσεων και τα διαλείμματα καθορίζονται από σχετική απόφαση του Υ.ΠΑΙ.Θ.Α Το σχολικό έτος ορίζεται από την 1η Σεπτεμβρίου έως τις 31 Αυγούστου του επόμενου έτους. Το διδακτικό έτος αρχίζει την 1^η Σεπτεμβρίου και λήγει στις 21 Ιουνίου του επόμενου έτους. Οι εκπαιδευτικές δραστηριότητες αρχίζουν στις 14 Σεπτεμβρίου και λήγουν στις 15 Ιουνίου του επόμενου έτους, ημέρα κατά την οποία χορηγούνται τα αναμνηστικά στα νήπια. Για το σχολικό έτος 2023-2024, θα λειτουργήσει με ένα (1) τμήμα Βασικού Υποχρεωτικού Προγράμματος και με ένα (1) τμήμα Προαιρετικού Ολοήμερου Προγράμματος. Τη φετινή χρονιά δεν θα λειτουργήσει τμήμα πρόωρης υποδοχής σύμφωνα με τις δηλώσεις των γονέων. Στο Νηπιαγωγείο μας φοιτούν παιδιά Α΄ ηλικίας (νήπια), καθώς και Β΄ ηλικίας (προνήπια).

Υποχρεωτικό πρωινό 1-Εκπαιδευτικός: Χατζοπούλου Αριστέα ΠΕ 60

Προαιρετικό ολοήμερο- Εκπαιδευτικός: Νακοπούλου Θωμάη ΠΕ 60

2. Ωρολόγιο Πρόγραμμα του Σχολείου: Το σχολείο μας εφαρμόζει το Ωρολόγιο Πρόγραμμα του Ενιαίου Τύπου Ολοήμερου Νηπιαγωγείου, όπως αυτό ορίζεται από τις σχετικές αποφάσεις και εγκυκλίους του ΥΠΑΙΘΑ, υποβάλλεται δε προς έγκριση στον Προϊστάμενο Εκπαιδευτικών θεμάτων της Διεύθυνσης Πρωτοβάθμιας Εκπαίδευσης Δυτικής Θεσσαλονίκης.

3. Ωράριο Λειτουργίας του Νηπιαγωγείου

Το Ωρολόγιο Πρόγραμμα του Ενιαίου Τύπου Ολοήμερου Νηπιαγωγείου συντάσσεται με βάση την με αριθ. πρωτ. 130272/Δ1/05-08-2016 (ΦΕΚ 2670/2016, τ. Β΄) Υ.Α, όπως τροποποιήθηκε με το κεφ. Β, του άρθρ. 11 του Π.Δ 79/2017 (ΦΕΚ 109Α), ΚΥΑ ΥΠΑΙΘΑ ΦΕΚ Β 3780 8 Σεπ 2020 καθώς και της Εγκυκλίου Αρ.Πρωτ.Φ.7/109162/Δ1/08-09- 2022/ΥΠΑΙΘΑ ΛΕΙΤΟΥΡΓΙΑ ΝΗΠΙΑΓΩΓΕΙΩΝ ΓΙΑ ΤΟ ΣΧΟΛΙΚΟ ΕΤΟΣ 2023-2024. Ο Ενιαίος Τύπος Ολοήμερου Νηπιαγωγείου περιλαμβάνει: α) το βασικό υποχρεωτικό πρόγραμμα, που απευθύνεται σε

όλους τους μαθητές (νήπια και προνήπια), και διαρκεί από τις 8.15 μέχρι τις 13.00 και β) το προαιρετικό ολοήμερο πρόγραμμα που διαρκεί από τις 13.00 μέχρι τις 16:00.

Η Διεύθυνση του Νηπιαγωγείου -με ενημερωτικό σημείωμα- θα γνωστοποιεί στους γονείς των παιδιών:

- τις ημέρες κατά τις οποίες το Νηπιαγωγείο δεν θα λειτουργεί.
- τις οποιεσδήποτε διαφοροποιήσεις στο ωράριο λειτουργίας του.

Το σχετικό ενημερωτικό σημείωμα θα δίδεται έγκαιρα στους γονείς - κηδεμόνες.

4. Προσέλευση, Ημερήσιο Πρόγραμμα και Αποχώρηση των Παιδιών

Η μεταφορά των παιδιών από την κατοικία τους στο Νηπιαγωγείο, και αντίστροφα, γίνεται με αποκλειστική ευθύνη των γονέων.

Η υποδοχή των μαθητών είναι διάρκειας 15 λεπτών από 8:15πμ έως 8:30πμ για το βασικό υποχρεωτικό πρόγραμμα και πραγματοποιείται από την είσοδο του Νηπιαγωγείου.

- Μετά το πέρας προσέλευσης 8:30π.μ., η κεντρική είσοδος θα κλειδώνεται για λόγους ασφαλείας των παιδιών.
- Η έγκαιρη προσέλευση βοηθά στην εύρυθμη λειτουργία του σχολείου.
- Τυχόν καθυστερήσεις στην προσέλευση θα έχουν ως αποτέλεσμα, τη διακοπή ροής του προγράμματος καθώς και την ελλιπή επιτήρηση των παιδιών, για όσο διάστημα θα γίνεται η υποδοχή των αργοπορημένων νηπίων από τη Νηπιαγωγό του Τμήματος.
- Οι γονείς ή κηδεμόνες που συνοδεύουν τα παιδιά τους το πρωί, τα παραδίδουν στη νηπιαγωγό του κάθε τμήματος, η οποία είναι υπεύθυνη για την υποδοχή τους.

5. Πρόγραμμα Δραστηριοτήτων

Το πρόγραμμα δραστηριοτήτων το οποίο ακολουθείται είναι του Υπουργείου Παιδείας Θρησκευμάτων και Αθλητισμού, είναι σύμφωνο με τις απαιτήσεις της εποχής μας, τόσο για την παροχή ποιοτικής παιδείας, όσο και για την παροχή άρτιας εκπαίδευσης. Οι σύγχρονες διδακτικές μέθοδοι οι οποίες ακολουθούνται, το εποπτικό και παιδαγωγικό υλικό που υπάρχει, καθώς και η χρήση βοηθητικών μέσων διδασκαλίας & τεχνολογιών συμβάλλουν στην προώθηση της βιωματικής μάθησης και της δημιουργικότητας των παιδιών. Η επεξεργασία των γνωστικών αντικειμένων γίνεται διαθεματικά, είτε με θεματικές προσεγγίσεις, είτε με την ανάπτυξη σχεδίων εργασίας. Το πρόγραμμα δραστηριοτήτων του Νηπιαγωγείου μας, προεκτείνεται και συμπληρώνεται με εκπαιδευτικές επισκέψεις, παρακολουθήσεις θεατρικών παραστάσεων, με δράσεις, καθώς και με θρησκευτικές και επετειακές εκδηλώσεις. Για οποιαδήποτε πληροφορία την οποία θέλετε να έχετε σχετικά, με τη λειτουργία του Νηπιαγωγείου και το πρόγραμμα δραστηριοτήτων που ακολουθείται σε αυτό, θα πρέπει να απευθύνεστε στην Προϊσταμένη του Νηπιαγωγείου ή στη

Νηπιαγωγό του παιδιού σας.

Ηλεκτρονικοί Υπολογιστές & Πολιτική Χρήσης Διαδικτύου Τα νήπια ενθαρρύνονται για τη χρήση της τεχνολογίας που τους παρέχει το Νηπιαγωγείο για εκπαιδευτικούς σκοπούς. Τα νήπια υποχρεούνται να τηρούν τους κανόνες χρήσης των Η/Υ, οι οποίοι έχουν στόχο τη σωστή, απρόσκοπτη και ασφαλή χρήση των ηλεκτρονικών υπολογιστών και του διαδικτύου.

Παιδαγωγικό Υλικό Το παιδαγωγικό υλικό, αλλά και το οικοδομικό - κατασκευαστικό υλικό, που υπάρχει σε κάθε τμήμα του Νηπιαγωγείου επαρκεί πλήρως για την εκπαίδευση και την απασχόληση των παιδιών κάθε τμήματος.

Δανειστική Βιβλιοθήκη

Σκοπός της δανειστικής βιβλιοθήκης, η οποία κατέχει βασική θέση στο Πρόγραμμα του Νηπιαγωγείου, είναι να αναπτύξουν τα παιδιά καλή σχέση με το βιβλίο. Για να πετύχουμε όμως το σκοπό αυτό, απαιτείται η στενή συνεργασία σχολείου - οικογένειας. Είναι δηλαδή απαραίτητο κάποιο πρόσωπο της οικογένειας να ασχοληθεί έστω και για λίγο χρόνο με την ανάγνωση και το σχολιασμό του βιβλίου.

Τα παιδιά θα μπορούν να δανειστούν ένα βιβλίο της αρεσκείας τους (που θα διαλέγει το καθένα μόνο του) κάθε Παρασκευή, το οποίο θα επιστρέφεται στο σχολείο τη Δευτέρα, αφού κατά τη διάρκεια του Σαββατοκύριακου θα το έχει «διαβάσει» με τη βοήθεια κάποιου ενήλικα. Τα βιβλία θα επιστρέφονται στην ίδια καλή κατάσταση που δανείζονται. Οι γονείς μαζί με τα παιδιά θα έχουν την ευθύνη για τη διατήρηση της καλής κατάστασης των βιβλίων. Προσέχουμε δηλαδή να μη λερωθούν, να μη σκιστούν και να μη μουντζουρωθούν. Σε περίπτωση ολικής καταστροφής του βιβλίου, ο γονέας είναι υποχρεωμένος να το αντικαταστήσει. Περιμένουμε την ενεργό συμμετοχή και συνεργασία σας, καθώς μέσα από τη διαδικασία αυτή τα παιδιά μαθαίνουν να αγαπούν το βιβλίο.

Σχολικές Γιορτές και Παρελάσεις

Τα νήπια - προνήπια συμμετέχουν σε ενδοσχολικές εκδηλώσεις, όπως οι σχολικές, εθνικές και θρησκευτικές γιορτές. Αποτελούν μέρος της σχολικής ζωής και βοηθούν στην αποτελεσματική πραγματοποίηση του σχολικού έργου, γι αυτό τα νήπια απουσιάζουν από αυτές μόνο αν έχουν σοβαρό λόγο. Στις εθνικές επετείους ορίζουμε τη διάρκεια της γιορτής και δεν λειτουργεί το Προαιρετικό Ολοήμερο Πρόγραμμα.

Διδακτικές Επισκέψεις

Οι διδακτικές επισκέψεις σε διάφορους χώρους έχουν ψυχαγωγικό, παιδαγωγικό και μορφωτικό σκοπό, όπως προβλέπεται από το αναλυτικό πρόγραμμα, πραγματοποιούνται εντός ωραρίου εργασίας και είναι ενταγμένες στον προγραμματισμό του νηπιαγωγείου.

Στις επισκέψεις, οι οποίες δεν είναι περισσότερες από μια κατά μήνα μπορεί να συμμετέχει όλο το νηπιαγωγείο. Η συμμετοχή γονέων σ' αυτές είναι δυνατή εφόσον η νηπιαγωγός κρίνει ότι συμβάλλουν στην καλύτερη επιτήρηση των παιδιών.

Όσα παιδιά δεν παίρνουν μέρος στις εξόδους δεν προσέρχονται στο νηπιαγωγείο την ημέρα αυτή, μετά από έγκαιρη ενημέρωση των γονέων τους. Ημερήσιες ή πολυήμερες εκδρομές δεν πραγματοποιούνται από το νηπιαγωγείο.

Διάλειμμα Κατά τη διάρκεια του διαλείμματος τα νήπια βγαίνουν στο προαύλιο πάντα με τη συνοδεία της νηπιαγωγού του εκάστοτε τμήματος η οποία παίρνει όλα τα μέτρα για την προστασία και τη σωματική ακεραιότητα των νηπίων, τον έλεγχο καθαριότητας των σχολικών χώρων και ότι έχει σχέση με την υγιεινή και την ασφάλεια τους. Το διάλειμμα είναι χρόνος παιχνιδιού και ανάπτυξης κοινωνικών σχέσεων. Τα νήπια βγαίνουν έξω για να κινηθούν, να παίξουν, να μιλήσουν με τους φίλους τους. Η ώρα του διαλείμματος μπορεί να τροποποιείται ανάλογα με τις ειδικές συνθήκες που μπορεί να επικρατούν και τη διάρκεια των οργανωμένων δραστηριοτήτων.

Αποχώρηση από το Νηπιαγωγείο Η προετοιμασία - αποχώρηση των μαθητών από το βασικό υποχρεωτικό πρόγραμμα πραγματοποιείται από τις 12.45μμ έως τις 13.00μμ. Στις 13:00 ανοίγει η πόρτα για την αποχώρηση των παιδιών. Στο προαιρετικό ολοήμερο πρόγραμμα η αποχώρηση γίνεται στις 16.00μμ.

Τα νήπια δε φεύγουν σε καμία περίπτωση πριν από τη λήξη της εκπαίδευσης χωρίς άδεια. Αν παρουσιαστεί ανάγκη αναχώρησης κατά τη διάρκεια του σχολικού ωραρίου (π.χ. ασθένεια) γίνεται πάντοτε με τη συνοδεία γονέα ή κηδεμόνα, με υπεύθυνη δήλωση και φυσικά αφού ενημερωθεί για αυτό η νηπιαγωγός του τμήματος ή η Προϊσταμένη του Νηπιαγωγείου.

➤ Η ευθύνη για την ασφάλεια των παιδιών μετά το ωράριο λειτουργίας ανήκει αποκλειστικά στο γονέα ή κηδεμόνα. Οι γονείς - κηδεμόνες είναι υποχρεωμένοι να γνωρίζουν το ωράριο των παιδιών τους και να ενημερώνονται από τις ανακοινώσεις του σχολείου.

➤ Τα νήπια κατά την αναχώρησή τους δε φεύγουν ποτέ από το σχολείο ασυνόδευτα αν ο κηδεμόνας τους κάποια μέρα καθυστερήσει.

➤ Οι γονείς - κηδεμόνες που συνοδεύουν τα νήπια κατά την αναχώρησή τους, τα περιμένουν έξω από την κεντρική είσοδο του Νηπιαγωγείου και πρέπει να προσέρχονται έγκαιρα για την παραλαβή τους. Κάθε καθυστέρηση δημιουργεί κινδύνους για την ασφάλεια των παιδιών που ολοκληρώνουν το πρόγραμμά τους.

➤ Σε περίπτωση που κάποιος γονέας χρειαστεί, για ειδικό λόγο, να πάρει το παιδί του πριν τη λήξη του προγράμματος, χρειάζεται να ενημερώσει εγκαίρως – την ίδια μέρα - τη νηπιαγωγό του τμήματος. Υπενθυμίζεται ότι η αποχώρηση των μαθητών πραγματοποιείται με τη λήξη του διδακτικού ωραρίου. Αποχώρηση μαθητή από το σχολείο πριν τη λήξη του διδακτικού ωραρίου, γίνεται μόνο σε εξαιρετικές περιπτώσεις και εφόσον έχουν ληφθεί όλα τα απαραίτητα μέτρα για την ασφάλειά του (ενημέρωση και σύμφωνη γνώμη γονέων ή κηδεμόνων, εξασφάλιση συνοδείας μαθητών με ευθύνη των γονέων) και με υπεύθυνη δήλωση του γονέα.

6. Φοίτηση Νηπίων – Προνηπίων Στην αρχή του διδακτικού έτους και για διάστημα όχι μεγαλύτερο των δύο (2) εβδομάδων μπορεί να εφαρμοστεί ευέλικτο ωράριο παραμονής στο νηπιαγωγείο για ορισμένα νήπια που φοιτούν για πρώτη φορά, προκειμένου να διευκολυνθεί η προσαρμογή τους. Το ευέλικτο ωράριο καθορίζεται από την εκπαιδευτικό της τάξης, το σύλλογο διδασκόντων σε συνεργασία με τους γονείς ή κηδεμόνες του νηπίου. Μετά την πάροδο των δύο (2) εβδομάδων, το σύνολο των νηπίων ακολουθεί κοινό ωράριο, σύμφωνα με την παρ. 7, του άρθρου 2, του Π.Δ 79/2017 (ΦΕΚ 109Α). Το νηπιαγωγείο αποτελεί το φυσικό χώρο αγωγής και μάθησης, γιατί ακριβώς εξασφαλίζει τις προϋποθέσεις συγκεκριμένης και οργανωμένης προσπάθειας για την επίτευξη των στόχων της αγωγής. Γι' αυτό πρέπει η συμμετοχή των νηπίων να είναι τακτική, ενεργός και συστηματική. Η ελλιπής φοίτηση των νηπίων, και μάλιστα χωρίς σοβαρό λόγο, υπονομεύει το σχολικό έργο και δυσχεραίνει την πρόοδο τους. Η φοίτηση των νηπίων, σύμφωνα με την ισχύουσα νομοθεσία, είναι υποχρεωτική. Τα νήπια τηρούν το ωράριο του καθημερινού προγράμματος -ιδίως τηρούν την ώρα έναρξης της προσχολικής εκπαίδευσης- και κάθε άλλης σχολικής εκδήλωσης (εορταστικές εκδηλώσεις, εκπαιδευτικές επισκέψεις κ.ά.).

7. Απουσίες των Παιδιών

Η ανελλιπής φοίτηση του παιδιού στο νηπιαγωγείο αποτελεί βασική προϋπόθεση, τόσο για την ομαλή προσαρμογή του στο σχολικό περιβάλλον, όσο και για την απρόσκοπτη παρακολούθηση του προγράμματος δραστηριοτήτων του νηπιαγωγείου. Αιτήματα γονέων για πρόωρη αποχώρηση ή καθυστερημένη προσέλευση μαθητών για λόγους ιατρικής υποστήριξης ή θεραπευτικής παρέμβασης, γίνονται δεκτά κατόπιν προσκόμισης σχετικής βεβαίωσης από δημόσιο φορέα, από την οποία προκύπτει με ακρίβεια η ανάγκη της ανωτέρω απουσίας καθώς και ο ακριβής χρόνος αυτής. Επισημαίνεται ότι τόσο ο φορέας που εκδίδει τη βεβαίωση όσο και ο φορέας υλοποίησης της θεραπευτικής παρέμβασης ή ιατρικής υποστήριξης, πρέπει να είναι δημόσιοι φορείς.

Αν το παιδί σας απουσιάσει από το νηπιαγωγείο μία (1) ή δύο (2) ημέρες, δεν χρειάζεται να δικαιολογήσετε την απουσία του. Αν όμως το παιδί σας απουσιάσει από το Νηπιαγωγείο τρεις (3) ημέρες και πάνω, είτε επειδή ήταν άρρωστο, είτε για οποιονδήποτε άλλον λόγο, η Προϊσταμένη του Νηπιαγωγείου, για το λόγο της απουσίας.

Στην περίπτωση κατά την οποία το παιδί σας αρρωστήσει ξαφνικά, στη διάρκεια της ημέρας, θα ενημερώνεται άμεσα τηλεφωνικά ο γονέας - κηδεμόνας, για την κατάσταση του.

8. Προϊσταμένη της Σχολικής Μονάδας

- Καθοδηγεί τη σχολική κοινότητα να θέσει υψηλούς στόχους και να εξασφαλίσει τις προϋποθέσεις για την επίτευξη τους, με στόχο ένα σχολείο δημοκρατικό και ανοικτό στην κοινωνία.
- Συμβάλλει στη δημιουργία κλίματος δημοκρατικής συμπεριφοράς των διδασκουσών και των μαθητών/μαθητριών και είναι υπεύθυνη, σε συνεργασία με τις εκπαιδευτικούς, για την ομαλή λειτουργία του σχολείου.

• Έχει την ευθύνη για τη διαμόρφωση θετικού κλίματος στο σχολείο και για την ανάπτυξη αρμονικών σχέσεων ανάμεσα στα μέλη της σχολικής κοινότητας.

• Συγκαλεί το Σύλλογο Διδασκόντων, είναι υπεύθυνη για την υλοποίηση των αποφάσεων αυτού και ενημερώνει τα μέλη της εκπαιδευτικής κοινότητας για την εκπαιδευτική νομοθεσία, τις εγκυκλίους και τις αποφάσεις που αφορούν τη λειτουργία του Σχολείου και τις αρμοδιότητες του Συλλόγου Διδασκόντων.

• Καλεί τους γονείς των νηπίων για ενημέρωση που αφορούν τη φοίτησή τους.

• Λαμβάνει μέριμνα για την εξασφάλιση παιδαγωγικών μέσων και εργαλείων, την καλή χρήση τους στη σχολική τάξη, τη λειτουργικότητα και την αντικατάστασή τους, σε περίπτωση φθοράς.

• Είναι υπεύθυνη μαζί με τις εκπαιδευτικούς, για την καθαριότητα και αισθητική των χώρων του Νηπιαγωγείου, καθώς και για την προστασία της υγείας και ασφάλειας των μαθητών/μαθητριών.

9. Εκπαιδευτικοί της Σχολικής Μονάδας

Οι εκπαιδευτικοί με την εν γένει συμπεριφορά τους οφείλουν να συνεισφέρουν στη διαμόρφωση ήρεμου, ευχάριστου και συνεργατικού κλίματος μέσα στο Νηπιαγωγείο. Πρέπει να διαθέτουν την αξιοπρέπεια και το κύρος που συμβιβάζονται με το ρόλο τους. Τις μεταξύ τους σχέσεις είναι απαραίτητο να τις διέπει ο αμοιβαίος σεβασμός και να τις χαρακτηρίζει η ειλικρινής, συναδελφική και ανθρώπινη επικοινωνία. Προσπαθούν να ευαισθητοποιήσουν τα νήπια σε θέματα που αφορούν την καθαριότητα, την υγιεινή και την αισθητική του χώρου μέσα στον οποίο φοιτούν. Φροντίζουν για την ασφάλεια των νηπίων - προνηπίων κατά τη διάρκεια της παραμονής τους στο Νηπιαγωγείο και κατά την πραγματοποίηση εκδηλώσεων που γίνονται με ευθύνη του Νηπιαγωγείου. Ιδιαίτερη φροντίδα απαιτείται κατά την είσοδο και την αποχώρηση των νηπίων - προνηπίων από το Νηπιαγωγείο, όπως και κατά τη διάρκεια των διαλειμμάτων.

• Εκπαιδεύουν τους μαθητές και τις μαθήτριες, σύμφωνα με τους σκοπούς και τους στόχους της προσχολικής εκπαίδευσης και μέσα στο πλαίσιο της εκπαιδευτικής πολιτικής και με την καθοδήγηση των Στελεχών της Εκπαίδευσης.

• Προετοιμάζουν καθημερινά και οργανώνουν την εκπαιδευτική διαδικασία, εφαρμόζοντας σύγχρονες και κατάλληλες μεθόδους διδασκαλίας, με βάση τις ανάγκες και ιδιαιτερότητες των μαθητών/μαθητριών.

• Συνεργάζονται με τους μαθητές/μαθήτριες, σέβονται την προσωπικότητά τους, καλλιεργούν και εμπνέουν σ' αυτούς, κυρίως με το παράδειγμά τους, δημοκρατική συμπεριφορά.

• Μεριμνούν για τη δημιουργία κλίματος αρμονικής συνεργασίας και συνεχούς και αμφίδρομης επικοινωνίας με τους γονείς/κηδεμόνες των μαθητών/μαθητριών, και τους ενημερώνουν για τη φοίτηση, τη συμπεριφορά και την εξέλιξη των παιδιών τους.

- Φροντίζουν για την πρόοδο όλων των μαθητών /μαθητριών τους και τους προσφέρουν παιδεία διανοητική, ηθική και κοινωνική.
- Συμβάλλουν στην εμπέδωση ενός ήρεμου, θετικού, συνεργατικού, συμπεριληπτικού επικοινωνιακού σχολικού κλίματος.
- Ενδιαφέρονται για τις συνθήκες ζωής των μαθητών/μαθητριών τους στην οικογένεια και στο ευρύτερο κοινωνικό περιβάλλον, λαμβάνουν υπόψη τους παράγοντες που επηρεάζουν την πρόοδο και συμπεριφορά των μαθητών/μαθητριών τους και υιοθετούν κατάλληλες παιδαγωγικές ενέργειες, ώστε να αντιμετωπισθούν πιθανά προβλήματα.
- Ενθαρρύνουν τους μαθητές/μαθήτριες να συμμετέχουν ενεργά στη διαμόρφωση και λήψη αποφάσεων για θέματα που αφορούν τους ίδιους και το σχολείο και καλλιεργούν τις αρχές και το πνεύμα αλληλεγγύης και συλλογικότητας.
- Συνεργάζονται με τους εκπαιδευτικούς ειδικής αγωγής προκειμένου να υποστηριχθούν οι μαθητές με ειδικές εκπαιδευτικές ανάγκες καθώς και οι οικογένειές τους.
- Συνεργάζονται με την Προϊσταμένη, τους γονείς και τα αρμόδια Στελέχη Εκπαίδευσης για την καλύτερη δυνατή παιδαγωγική αντιμετώπιση προβλημάτων συμπεριφοράς, σεβόμενοι την προσωπικότητα και τα δικαιώματα των μαθητών/μαθητριών.
- Ανανεώνουν και εμπλουτίζουν τις γνώσεις τους, σχετικά με τις επιστήμες της αγωγής τόσο μέσω των διάφορων μορφών επιμόρφωσης, που παρέχονται θεσμικά από το σύστημα της οργανωμένης εκπαίδευσης, όσο και μέσω της ενδοσχολικής επιμόρφωσης ή και της αυτοεπιμόρφωσης.

10. Σχέδιο εκτάκτων αναγκών

Οι φυσικές καταστροφές παρουσιάζουν αυξητική τάση τα τελευταία χρόνια με ποικίλες συνέπειες στο ανθρωπογενές περιβάλλον. Οι σχολικές μονάδες, ως λειτουργικοί χώροι φιλοξενίας και δραστηριοποίησης ευάλωτης ομάδας του πληθυσμού, απαιτούν αυξημένο βαθμό ετοιμότητας έναντι των κινδύνων αυτών.

Στην κατεύθυνση αυτή, στο σχολείο μας έχει δημιουργηθεί μια Ομάδα Διαμόρφωσης Σχεδίου Αντιμετώπισης Κρίσεων, που αποτελείται από το Σύλλογο Διδασκόντων με επικεφαλής την Προϊσταμένη και έχει αναπτυχθεί ένα γενικό σχέδιο προετοιμασίας του σχολείου για την αντιμετώπιση κρίσεων.

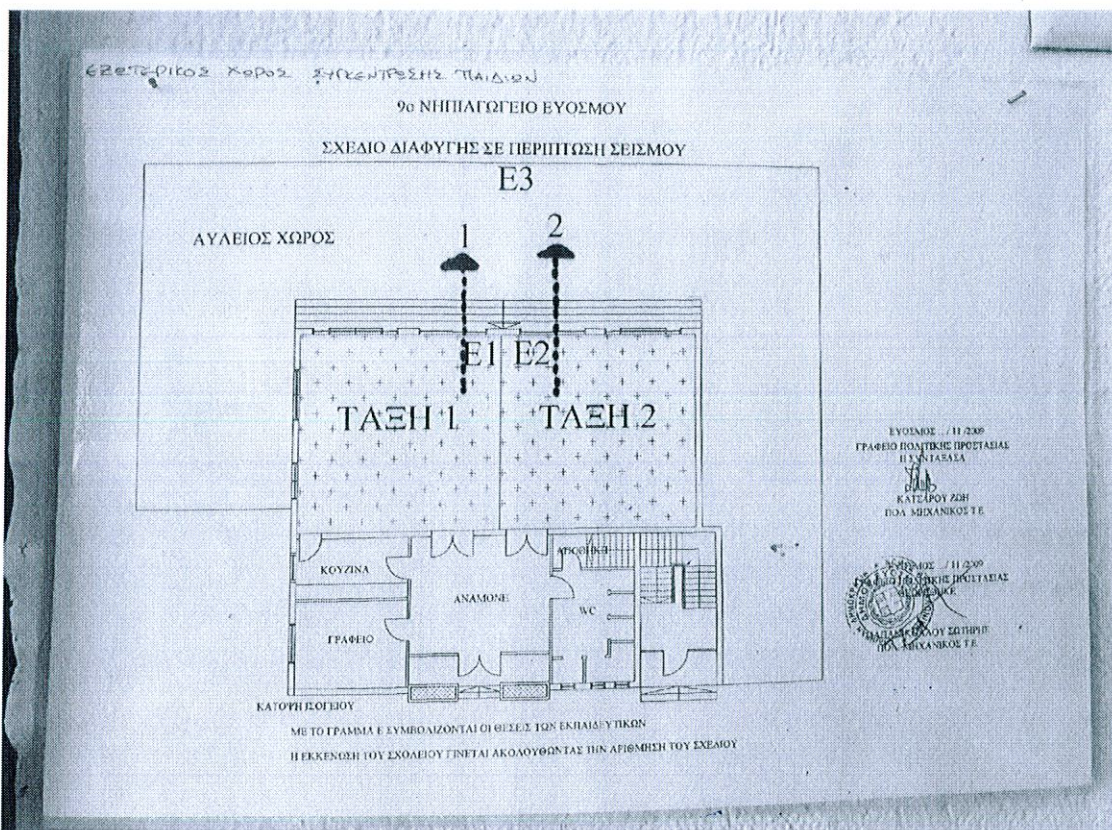
Η Προϊσταμένη του Νηπιαγωγείου, στην αρχή του σχολικού έτους και σε συνεργασία με τον Σύλλογο Διδασκόντων, προβαίνει σε όλες τις απαιτούμενες ενέργειες που προβλέπονται για την αντιμετώπιση των έκτακτων αναγκών εντός του σχολικού χώρου. Επίσης, ενημερώνονται οι μαθητές/μαθήτριες για τους βασικούς κανόνες και τρόπους αντίδρασης κατά την εκδήλωση των φαινομένων αυτών. Οι γονείς ενημερώνονται εγγράφως για την παραλαβή των παιδιών από τον καθορισμένο χώρο σε περίπτωση εκκένωσης σύμφωνα με το σχεδιάγραμμα. Διευκρινίζεται ότι σε περίπτωση κρίσης οι μαθητές/μαθήτριες παραδίδονται μόνο στους γονείς/κηδεμόνες τους ή στα πρόσωπα

που οι γονείς/κηδεμόνες έχουν ορίσει γραπτώς για την παραλαβή των μαθητών/τριών από τη σχολική μονάδα.

Τέλος, σε καταστάσεις πανδημίας ή ακραίων-επικίνδυνων φαινομένων οι εκπαιδευτικοί, μαθητές/μαθήτριες, γονείς/κηδεμόνες, Διευθυντές/Διευθύντριες, Προϊστάμενοι/Προϊστάμενες οφείλουν να συμμορφώνονται και να ακολουθούν ρητά τις οδηγίες που εκδίδουν οι εκάστοτε αρμόδιοι φορείς/υπηρεσίες: π.χ. ΕΟΔΥ, ΥΠΑΙΘΑ, Υπουργείο Πολιτικής Προστασίας, κ.λ.π. για την εύρυθμη λειτουργία της σχολικής μονάδας και την ασφάλεια των μελών της

Σε περίπτωση έκτακτης ανάγκης, για την ασφάλεια των παιδιών έχει καταρτιστεί σχέδιο διαφυγής και πραγματοποιούνται ασκήσεις ετοιμότητας τρεις (3) φορές το χρόνο (Οκτώβριο, Φεβρουάριο, Μάιο).

Το υπάρχον σχέδιο εκτάκτων αναγκών επικαιροποιήθηκε για το σχολικό έτος 2023-2024 με την υπ' αριθμό 7/13-9-2023 πράξη του Βιβλίου Πρωτοκόλλου του Συλλόγου Διδασκόντων.



11. ΆΛΛΑ ΘΕΜΑΤΑ

• **Παιδαγωγικός έλεγχος** Τα ζητήματα μη αποδεκτής συμπεριφοράς στο σχολείο αποτελούν αντικείμενο συνεργασίας των γονέων/κηδεμόνων με τον εκπαιδευτικό/την εκπαιδευτικό υπεύθυνο της τάξης, τον Προϊστάμενο/Προϊσταμένη της σχολικής μονάδας, το Σύλλογο Διδασκόντων και την Σύμβουλο Εκπαίδευσης, προκειμένου να υπάρξει η καλύτερη δυνατή

παιδαγωγική αντιμετώπιση του θέματος. Σε κάθε περίπτωση και πριν από οποιαδήποτε απόφαση, λαμβάνεται υπόψη η βασική αρχή του σεβασμού της προσωπικότητας και των δικαιωμάτων του παιδιού. Οι σωματικές ποινές δεν επιτρέπονται. Το σχολείο, ως φορέας αγωγής, έχει καθήκον να λειτουργεί έτσι ώστε οι μαθητές και μαθήτριες να συνειδητοποιήσουν ότι κάθε πράξη τους έχει συνέπειες, να μάθουν να αναλαμβάνουν την ευθύνη των επιλογών τους και να γίνουν υπεύθυνοι πολίτες. Αν η σύμπεριφορά του μαθητή και της μαθήτριας δεν εναρμονίζεται με τα αποδεκτά πρότυπα και αποκλίνει από την τήρηση του εσωτερικού κανονισμού του σχολείου, τότε αντιμετωπίζει τον παιδαγωγικό έλεγχο, σύμφωνα με τις αρχές της ψυχολογίας και παιδαγωγικής που διέπουν την ηλικία του. Οι γονείς/κηδεμόνες ενημερώνονται από το Σχολείο για την όποια μη αποδεκτή συμπεριφορά των παιδιών τους. Η στενή συνεργασία σχολείου-γονέων/κηδεμόνων είναι πάντα αναγκαία και επιβεβλημένη.

• **Σχολικό Συμβούλιο** Στο νηπιαγωγείο μας δεν υφίσταται Σχολικό Συμβούλιο, γιατί λειτουργεί άτυπος Σύλλογος Γονέων και Κηδεμόνων, που γίνεται με την έναρξη της σχολικής χρονιάς στην 1^η ενημερωτική συνάντηση με τους γονείς τέλη Σεπτεμβρίου. Η διαδικασία γίνεται με ανάταση χειρός και ορίζονται δύο γονείς ως εκπρόσωποι.

• **Εμβολιασμός Μαθητών - Φαρμακευτική Αγωγή Μαθητών Εντός Σχολικού Ωραρίου** Σύμφωνα με την παρ. 4 του άρθρου 6 του Π.Δ. 79/2017 (ΦΕΚ 109Α) για την εγγραφή των μαθητών στο νηπιαγωγείο εκτός των άλλων, απαιτείται και η «επίδειξη του βιβλιαρίου μαθητή ή προσκόμιση άλλου στοιχείου, του οποίου φαίνεται ότι έγιναν τα προβλεπόμενα εμβόλια». Οι γονείς που για οποιουδήποτε άλλους λόγους (προσωπικά δεδομένα και πιθανές παρενέργειες δεν επιθυμούν τον εμβολιασμό των παιδιών τους, οφείλουν να προσκομίσουν βεβαίωση ιατρικής αντένδειξης από : α) Περιφερειακά Γενικά Νοσοκομεία, ή β) Δ/νσεις Υγιεινής της οικείας Νομαρχίας, ή γ) Ιατροκοινωνικά Κέντρα, ή δ) Ασφαλιστικούς Φορείς, ή ε) ιδιώτες ιατρούς σύμφωνα με τον κώδικα Ιατρικής Δεοντολογίας Ν.3418/28-1.1.2005(τ.Α ΦΕΚ 287).

Σε ότι αφορά τον εμβολιασμό των μαθητών ισχύει η **Φ.6/451/115136/Γ1/16-09-2010 εγκύκλιος του ΥΠΑΙΘΑ**. Σύμφωνα με το Φ.7/495/123484/Γ1/04-10-2010 εγκύκλιο του ΥΠΑΙΘΑ, οι εκπαιδευτικοί δεν υποχρεούνται να έχουν τις απαραίτητες ιατρικές ή φαρμακευτικές γνώσεις, ώστε να συνεισφέρουν με εξειδικευμένες πράξεις (χορήγηση φαρμάκου από το στόμα, ή σε ενέσιμη μορφή) σε ειδικού τύπου ασθένειες των μαθητών (εφηβικός ζαχαρώδης διαβήτης, επιληπτικές κρίσεις κ.ά.) αλλά και σε εποχιακές ιώσεις. Αυτό δεν αποκλείει την υποχρέωση του εκπαιδευτικού να παρέχει τις στοιχειώδεις πρώτες βοήθειες στους μαθητές του σχολείου του. Για το λόγο αυτό, σε περιπτώσεις που απαιτείται φαρμακευτική αγωγή, οι γονείς και κηδεμόνες των μαθητών, οφείλουν να αιτούνται την άδεια του Διευθυντή - Προϊσταμένης της σχολικής μονάδας προκειμένου να εισέρχονται οι ίδιοι, ή άλλο πρόσωπο το οποίο θα υποδείξουν σχετικά, στο χώρο του σχολείου, ώστε να τη χορηγήσουν. Σε έκτακτα σοβαρά ιατρικά περιστατικά μαθητών, οι Δ/ντές - Προϊσταμένες οφείλουν μόνο να καλούν το ΕΚΑΒ (166) για διακομιδή του μαθητή, ενώ ταυτόχρονα ενημερώνουν τους γονείς του.

12. Συνεργασία Νηπιαγωγείου - Γονέων/Κηδεμόνων

I. Σημασία της επικοινωνίας

Πρωταρχική μέριμνα του σχολείου είναι η επικοινωνία και η εποικοδομητική συνεργασία με τους γονείς των νηπίων – προνηπίων μας, διότι η οποιαδήποτε προσπάθεια του σχολείου, κυρίως σε θέματα μάθησης και συμπεριφοράς, δεν μπορεί να ευδοκιμήσει χωρίς τη συμπαράσταση και τη βοήθεια των γονέων και της οικογένειας. Η εμπιστοσύνη του παιδιού στο σχολείο ενισχύεται και από τη θετική στάση των γονέων προς το σχολείο και τη νηπιαγωγό. Για το λόγο αυτό θεωρούμε πολύ σημαντική την καλλιέργεια καλής σχέσης μεταξύ γονέων και εκπαιδευτικού προσωπικού. Αυτή ξεκινά πρωτίστως με την συνεργασία σχολείου - γονέων πάνω σε κάθε θέμα που αφορά τα παιδιά τους. Το σχολείο περιμένει άμεση ανταπόκριση και ενδιαφέρον από την πλευρά των γονέων κάθε φορά που τους καλεί για συνεργασία. Σας συνιστούμε να ανταποκρίνεστε στις προσκλήσεις του νηπιαγωγείου και να συμμετέχετε στις συναντήσεις γονέων και νηπιαγωγών. Οι ημερομηνίες των συναντήσεων θα σας γνωστοποιούνται έγκαιρα, με σχετικά ενημερωτικά σημειώματα.

II. Τρόποι επικοινωνίας

Η επικοινωνία σας με τις εκπαιδευτικούς του παιδιού σας είναι απαραίτητη, προκειμένου να ενημερώνεστε -σε τακτικά χρονικά διαστήματα- για την πρόοδο του.

Οι συναντήσεις για ενημέρωση των γονέων/κηδεμόνων με τους εκπαιδευτικούς προγραμματίζονται με απόφαση του Συλλόγου Διδασκόντων:

- Στην αρχή του διδακτικού έτους, όπου λαμβάνει χώρα ενημέρωση για ζητήματα που αφορούν στην εύρυθμη λειτουργία του σχολείου.
- Μια φορά τουλάχιστον το μήνα σε προκαθορισμένη από τον/την εκπαιδευτικό του τμήματος ημέρα και ώρα, για θέματα που αφορούν στην αγωγή και πρόοδο των μαθητών/μαθητριών.
- Κάθε φορά που η εκπαιδευτικός της τάξης κρίνει αναγκαία μια έκτακτη συνάντηση.
- Κατά την ενημέρωση προόδου με το πέρας κάθε τριμήνου, όπου πραγματοποιείται παιδαγωγική συνάντηση της εκπαιδευτικού της τάξης με τους γονείς/κηδεμόνες των μαθητών/μαθητριών, προκειμένου να ενημερωθούν για την πρόοδο των παιδιών τους. Να γνωστοποιείται στη νηπιαγωγό του τμήματος του νηπιαγωγείου κάθε ιδιαιτερότητα που αφορά τη σωματική και ψυχική υγεία του νηπίου. Το σχολείο χρειάζεται και επιδιώκει τη συνεργασία των γονέων για την προαγωγή του σχολικού έργου. Είναι προφανές ότι το εκπαιδευτικό έργο ανήκει στην αρμοδιότητα και ευθύνη των εκπαιδευτικών, του συλλόγου των εκπαιδευτικών και της προϊσταμένης του κάθε σχολείου. Τα θέματα όμως της παιδαγωγικής λειτουργίας, των ενδοσχολικών και εξωσχολικών εκδηλώσεων και το γενικότερο κλίμα στο σχολικό χώρο επηρεάζονται από την καλή συνεργασία των εκπαιδευτικών, της Προϊσταμένης και των Γονέων και Κηδεμόνων. Για τα δικαιώματα γονέων μαθητών/τριών οι οποίοι βρίσκονται σε διάσταση ή είναι διαζευγμένοι και ο ένας/η μία από αυτούς δεν ασκεί την επιμέλειά τους, ισχύει το άρθρο 1519 του Αστικού Κώδικα «Σημαντικά ζητήματα επιμέλειας τέκνου» όπως τροποποιήθηκε και ισχύει καθώς και η υπό στοιχεία Φ7/517/127893/Γ1/13-10-2010 Εγκύκλιος του Υ.ΠΑΙ.Θ.Α..Επισημαίνεται ότι σε καμία περίπτωση δε δίνονται στοιχεία των μαθητών σε πρόσωπο ή φορέα.

Με την έναρξη του σχολικού έτους 2023-2024, έγιναν όλες οι απαραίτητες προπαρασκευαστικές ενέργειες που σχετίζονται με την οργάνωση και λειτουργία του σχολείου καθώς και τον προγραμματισμό του εκπαιδευτικού έργου.

13. Αποδοχή Κανονισμού

Ο Κανονισμός που διαβάζετε ή που κρατάτε στα χέρια σας, στηρίζεται στην ισχύουσα νομοθεσία (ΦΕΚ 491/Β/9-2-2021, ΥΑ 13423/ΓΔ4/2021) και στις σύγχρονες παιδαγωγικές και διδακτικές αρχές και αξίες. Η τήρηση του από όλους τους παράγοντες του σχολείου (εκπαιδευτικούς και γονείς) αποτελεί προϋπόθεση της εύρυθμης λειτουργίας του σχολείου. Είναι το θεμέλιο πάνω στο οποίο μπορεί το σχολείο να οικοδομήσει για να πετύχει τους στόχους και το όραμά του. Θέματα που ανακύπτουν και δεν προβλέπονται από τον Κανονισμό, αντιμετωπίζονται κατά περίπτωση από την Προϊσταμένη και το Σύλλογο Διδασκόντων, σύμφωνα με τις αρχές της Παιδαγωγικής Επιστήμης και την Εκπαιδευτική Νομοθεσία.

Ο Κανονισμός όταν κριθεί αναγκαίο, αναπροσαρμόζεται, μέσω της προβλεπόμενης από το νόμο συμμετοχικής διαδικασίας όλων των μελών της σχολικής κοινότητας, έτσι ώστε να συμπεριλαμβάνει νέες νομοθετικές ρυθμίσεις, να ανταποκρίνεται στις αλλαγές των συνθηκών λειτουργίας του σχολείου και τις κατά καιρούς αποφάσεις των αρμοδίων συλλογικών οργάνων του. Για οποιαδήποτε μεταβολή στο περιεχόμενο του κανονισμού, μετά την αρχική του έγκριση, η Προϊσταμένη του Νηπιαγωγείου έχει την υποχρέωση να ενημερώσει έγκαιρα όλους τους συντελεστές της σχολικής ζωής.

Με τη συμμετοχή όλων των εκπαιδευτικών της Σχολικής Μονάδας, επικαιροποιήθηκε ο Εσωτερικός Κανονισμός Λειτουργίας ο οποίος αφορά στη σχολική περίοδο 2023-2024 με το υπ. αριθμ. 10/25-9-2022 πρακτικό.

Ο Εσωτερικός Κανονισμός Λειτουργίας του Νηπιαγωγείου κοινοποιείται αφού εγκριθεί από τη Σύμβουλο Εκπαίδευσης που έχει την ευθύνη του Νηπιαγωγείου μας και τη Διευθύντρια Πρωτοβάθμιας Εκπαίδευσης. Αναρτάται δε στον ιστότοπο μας, προς ενημέρωση όλων των γονέων - κηδεμόνων των νηπίων – προνηπίων, που φοιτούν στο 9ο Νηπιαγωγείο Ευόσμου.

25/9/2023

Η Προϊσταμένη


ΚΑΤΖΟΠΟΥΛΟΥ ΑΡΙΣΤΕΑ

Εγκρίνεται

Σύμβουλος Εκπαίδευσης
(έχει την παιδαγωγική ευθύνη του σχολείου)

Διευθύντρια Εκπαίδευσης

Ημερομηνία

Ημερομηνία