

Ταχ. Δ/νση: Τέρμα Κλεισούρας  
Ταχ. Κώδικας: 56431  
Τηλέφωνο: 2310-650430  
Fax: 2310-650430  
email: [9nivevos@sch.gr](mailto:9nivevos@sch.gr)  
Πληροφορίες: Ματσανούδη Ζωή

## ΕΣΩΤΕΡΙΚΟΣ ΚΑΝΟΝΙΣΜΟΣ ΛΕΙΤΟΥΡΓΙΑΣ ΤΟΥ 9<sup>ου</sup> ΝΗΠΙΑΓΩΓΕΙΟΥ ΕΥΟΣΜΟΥ

### ΣΧΟΛΙΚΟ ΕΤΟΣ 2021-2022

Αγαπητοί Γονείς, σας καλωσορίζουμε στο Νηπιαγωγείο μας.

Καλωσορίζουμε, με ιδιαίτερη χαρά, στη μεγάλη οικογένεια του 9ου Νηπιαγωγείου Ευόσμου -στην οποία ανήκετε πλέον από τη φετινή σχολική χρονιά- εσάς και τα παιδιά σας.

Η φοίτηση των παιδιών στο Νηπιαγωγείο αποτελεί έναν από τους πιο σημαντικούς σταθμούς στη ζωή τους, γιατί το Νηπιαγωγείο έχει τη σημαντική αποστολή να προσφέρει στα παιδιά -στην τρυφερή αυτή ηλικία που δομείται η προσωπικότητά τους- κοινωνική, συναισθηματική, πνευματική και ψυχοκινητική αγωγή, προετοιμάζοντας την προσαρμογή τους στο σχολικό περιβάλλον και, μακροπρόθεσμα, στη ζωή.

Η στενή συνεργασία μας, αγαπητοί γονείς, κατά τη διάρκεια του σχολικού έτους αλλά και η -εν γένει- βοήθεια και συμπαράσταση σας στο έργο μας θα βοηθήσουν ώστε η φοίτηση των παιδιών σας στο Νηπιαγωγείο μας να είναι -όσο το δυνατόν- πιο ευχάριστη, αλλά και πιο δημιουργική.

Το Νηπιαγωγείο μας έχει δημιουργήσει, ιστότοπο με διεύθυνση <http://blogs.sch.gr/9o> Νηπιαγωγείο Ευόσμου.

Η αναζήτηση του ιστότοπού μας, μπορεί να γίνει από όλες τις μηχανές αναζήτησης και με το όνομα "9ο Νηπιαγωγείο Ευόσμου". Μέσα από το ιστολόγιό μας έχετε τη δυνατότητα να ενημερώνεστε για θέματα που αφορούν το Νηπιαγωγείο μας, όπως άρθρα, σχολικές εκδηλώσεις, δραστηριότητες των τμημάτων, δράσεις, εφαρμογή προγραμμάτων, κατασκευές των παιδιών, χρήσιμα ενημερωτικά θέματα για τους γονείς καθώς και ανακοινώσεις του Νηπιαγωγείου μας.

Σας ευχόμαστε κ ά θ ε κ α λ ό και στα παιδιά μας ευχόμαστε υ γ ε ί α, π ρ ό ο δ ο, δ ύ ν α μ η και κ α λ ή σ χ ο λ ι κ ή χ ρ ο ν ι ά.

Η Προϊσταμένη και το Εκπαιδευτικό Προσωπικό του 9ου Νηπιαγωγείου Ευόσμου.

## Περιεχόμενα

Βασικές Αρχές Κανονισμού Λειτουργίας των Σχολείων

Σχολική Μονάδα

Όραμα-Φιλοσοφία-Ταυτότητα του Σχολείου

Λειτουργία του Νηπιαγωγείου

Εγγραφές

Μετεγγραφές

Διδακτικό Ωράριο

Ωρολόγιο Πρόγραμμα του Σχολείου

Φοίτηση των Νηπίων – Προνηπίων

Προϊσταμένη της Σχολικής Μονάδας

Εκπαιδευτικοί της Σχολικής Μονάδας

Ωράριο Λειτουργίας του Νηπιαγωγείου

Προσέλευση το Ημερήσιο Πρόγραμμα και η Αποχώρηση Παιδιών

Διάλλειμα

Πρόγευμα και το Γεύμα

Χαλάρωση – Ύπνος

Αυτοεξυπηρέτηση

Αποχώρηση από το Νηπιαγωγείο

Πρόγραμμα Δραστηριοτήτων

Ηλεκτρονικοί Υπολογιστές & Πολιτική Χρήση Διαδικτύου

Παιδαγωγικό Υλικό

Δανειστική Βιβλιοθήκη

Απουσίες των Παιδιών

Εμβολισμός Μαθητών - Φαρμακευτική Αγωγή Μαθητών εντός Σχολικού Ωραρίου

Σχολικές Γιορτές και Παρελάσεις

Διδακτικές Επισκέψεις – Έξοδοι

Σχέδιο εκτάκτων αναγκών

Παιδαγωγικός έλεγχος

Συνεργασία Νηπιαγωγείου - Γονέων /Κηδεμόνων

Σημασία της Επικοινωνίας

## **ΒΑΣΙΚΕΣ ΑΡΧΕΣ ΚΑΝΟΝΙΣΜΟΥ ΛΕΙΤΟΥΡΓΙΑΣ ΤΩΝ ΣΧΟΛΕΙΩΝ**

Με τον όρο "σχολικός κανονισμός" εννοούμε το σύνολο των όρων και των κανόνων που αποτελούν προϋποθέσεις για να πραγματοποιείται ανενόχλητα, μεθοδικά και αποτελεσματικά το έργο του σχολείου. Οι συνθήκες αυτές πρέπει να αποβλέπουν στη διαμόρφωση ενός παιδαγωγικού και διδακτικού κλίματος το οποίο θα εξασφαλίζει τη συνεργασία των μελών της σχολικής κοινότητας, χωρίς εντάσεις και συγκρούσεις, με αμοιβαίο σεβασμό, με ανοχή και αναγνώριση.

Η σχολική κοινότητα είναι μία οργανωμένη ομάδα που έχει όλα τα χαρακτηριστικά της κοινωνίας. Το σχολείο προετοιμάζει τους νέους να ενταχθούν ομαλά στην κοινωνία. Η εσωτερική οργάνωση της σχολικής ζωής οφείλει να εκπαιδεύει και να διαπαιδαγωγεί σύμφωνα με τα πρότυπα και τις ανάγκες της δημοκρατικής κοινωνίας.

Για το σκοπό αυτό τα μέλη της σχολικής κοινότητας συμφώνησαν στην ανάγκη ύπαρξης ενός πλαισίου αρχών πέρα των Προεδρικών Διαταγμάτων, Υπουργικών Αποφάσεων και Εγκυκλίων του Υπουργείου Παιδείας Έρευνας και Θρησκευμάτων (ΥΠΑΙΘ). Αυτό το πλαίσιο αρχών αντλεί την ισχύ και την αποτελεσματικότητα του από την αποδοχή και την υποστήριξη της ολομέλειας των μελών της σχολικής κοινότητας και αποτυπώνεται τελικά σε ένα σύνολο ρυθμιστικών κανόνων με τη μορφή του Εσωτερικού Κανονισμού Λειτουργίας του Σχολείου. Έτσι, με τη σύμφωνη γνώμη των εκπαιδευτικών του σχολείου μας αποφασίσαμε να προχωρήσουμε στην καταγραφή ενός συνόλου ρυθμιστικών κανόνων με τη μορφή του Εσωτερικού Κανονισμού Λειτουργίας του Σχολείου. Για την ομαλή και άρτια λειτουργία του σχολείου είναι απαραίτητο να συνεργάζονται αρμονικά, σοβαρά και υπεύθυνα τρεις παράγοντες: το Σχολείο, οι Γονείς και τα Νήπια - Προνήπια.

Ο Εσωτερικός Κανονισμός λειτουργίας εγκρίνεται από τη Συντονίστρια Εκπαιδευτικού έργου, που έχει την παιδαγωγική ευθύνη του Νηπιαγωγείου μας, καθώς και από τον Διευθυντή Πρωτοβάθμιας Εκπαίδευσης Δυτικής Θεσσαλονίκης και κοινοποιείται αφού εγκριθεί.

**Σχολική Μονάδα**

Το 9ο Νηπιαγωγείο Ευόσμου συστεγάζεται με τον 4ο Δημοτικό Παιδικό Σταθμό Ευόσμου, στο επί της οδού Κλεισούρας ισόγειο του κτιρίου, με δύο (2) αίθουσες εκπαίδευσης.

Για το σχολικό έτος 2021-2022, θα λειτουργήσει με δύο (2) τμήματα Βασικού Υποχρεωτικού Προγράμματος και με ένα (1) τμήμα Προαιρετικού Ολοήμερου Προγράμματος. Επίσης θα λειτουργήσει τμήμα πρόωρης υποδοχής. Στο Νηπιαγωγείο μας φοιτούν παιδιά Α΄ ηλικίας (νήπια), καθώς και Β΄ ηλικίας (προνήπια).

### **Όραμα-Φιλοσοφία-Ταυτότητα του Σχολείου**

Ένα σχολείο που θα λειτουργεί με δεσμούς εμπιστοσύνης και κοινές προσδοκίες από όλους τους άμεσα εμπλεκόμενους (παιδιά, εκπαιδευτικούς, γονείς)

Θα ανταποκρίνεται στις διαφοροποιημένες ανάγκες και θα αποσκοπεί στην ολιστική και πολύπλευρη εκπαίδευση των παιδιών.

Θα είναι ευαισθητοποιημένο στα μηνύματα της κοινωνίας και θα συμμετέχει ενεργά σε διάφορα κοινωνικά δρώμενα και δράσεις συνεργαζόμενο με διάφορους φορείς.

Θα εκπαιδεύει τα παιδιά στις νέες τεχνολογίες ευαισθητοποιώντας τα στη σωστή χρήση αυτών.

Ένα σχολείο που θα βασίζεται στη συνεργασία και τον αλληλοσεβασμό.

### **Μια ομάδα μικρή, όμως ανοιχτή στην κοινωνία!**

Θεωρούμε σκόπιμο να τονίσουμε τις ιδιαίτερες δυσκολίες και αντιξοότητες που επέφερε και στην εκπαίδευση η πανδημία τα τελευταία χρόνια.

1. Αποξένωση, απομόνωση, κοινωνικός αποκλεισμός επέφεραν σοβαρό πλήγμα στις κοινωνικές σχέσεις μεταξύ των παιδιών.
2. Μικρό ποσοστό συμμετοχής στην τηλεεκπαίδευση και μεγάλη ανησυχία των εκπαιδευτικών και των γονέων για ουσιαστικό εκπαίδευση.
3. Υπερβολική έκθεση των παιδιών στις οθόνες με ότι αυτό συνεπάγεται...
4. Το βασικότερο... <<η εξ αποστάσεως εκπαίδευση δεν είναι δυνατόν να αντικαταστήσει τη διά ζώσης διδασκαλία>>, ιδιαίτερα στο Νηπιαγωγείο!

Ως συνέπεια όλων των παραπάνω τη φετινή χρονιά παρατηρούμε...

Δυσκολίες στην προσαρμογή των παιδιών, μη τακτική φοίτηση, εντάσεις από γονείς.

### **Λειτουργία του Νηπιαγωγείου**

**1. Εγγραφές:** Η εγγραφή των νηπίων γίνεται από τους γονείς από την 1η έως τις 20 Μαΐου. Εκπρόθεσμες εγγραφές στο νηπιαγωγείο για λόγους ανωτέρας βίας γίνονται δεκτές με απόφαση του Διευθυντή Πρωτοβάθμιας Εκπαίδευσης Δυτικής Θεσσαλονίκης. Για την

εγγραφή απαιτούνται τα δικαιολογητικά που ορίζει το Υ.ΠΑΙ.Θ, και αναρτώνται στον πίνακα ανακοινώσεων του σχολείου εγκαίρως. Επίσης διάφορα έντυπα για τη συμπλήρωση τους για τους γονείς, δίνονται από το Νηπιαγωγείο.

**2. Μετεγγραφές:** Μετεγγραφές νηπίων – προνηπίων από σχολείο σε σχολείο μπορεί να γίνουν ύστερα από αίτηση των γονέων/κηδεμόνων και εφόσον συντρέχουν λόγοι.

**3. Διδακτικό ωράριο:** Η έναρξη, η λήξη, η διάρκεια των θεματικών προσεγγίσεων και τα διαλείμματα καθορίζονται από σχετική απόφαση του Υ.ΠΑΙ.Θ. Το σχολικό έτος ορίζεται από την 1η Σεπτεμβρίου έως τις 21 Ιουνίου, ενώ τα μαθήματα αρχίζουν από τις 11 Σεπτεμβρίου και λήγουν στις 15 Ιουνίου.

**4. Ωρολόγιο Πρόγραμμα του Σχολείου:** Το σχολείο μας εφαρμόζει το Ωρολόγιο Πρόγραμμα του Ενιαίου Τύπου Ολοήμερου Νηπιαγωγείου, όπως αυτό ορίζεται από τις σχετικές αποφάσεις και εγκυκλίους του ΥΠΑΙΘ, υποβάλλεται δε προς έγκριση στον Προϊστάμενο Εκπαιδευτικών θεμάτων της Διεύθυνσης Πρωτοβάθμιας Εκπαίδευσης Δυτικής Θεσσαλονίκης.

**Φοίτηση Νηπίων – Προνηπίων** Στην αρχή του διδακτικού έτους και για διάστημα όχι μεγαλύτερο των δύο (2) εβδομάδων μπορεί να εφαρμοστεί ευέλικτο ωράριο παραμονής στο νηπιαγωγείο για ορισμένα νήπια που φοιτούν για πρώτη φορά, προκειμένου να διευκολυνθεί η προσαρμογή τους. Το ευέλικτο ωράριο καθορίζεται από την εκπαιδευτική τάξη, το σύλλογο διδασκόντων σε συνεργασία με τους γονείς ή κηδεμόνες του νηπίου. Μετά την πάροδο των δύο (2) εβδομάδων, το σύνολο των νηπίων ακολουθεί κοινό ωράριο, σύμφωνα με την παρ. 7, του άρθρου 2, του Π.Δ 79/2017 (ΦΕΚ 109Α).

Το νηπιαγωγείο αποτελεί το φυσικό χώρο αγωγής και μάθησης, γιατί ακριβώς εξασφαλίζει τις προϋποθέσεις συγκεκριμένης και οργανωμένης προσπάθειας για την επίτευξη των στόχων της αγωγής. Γι' αυτό πρέπει η συμμετοχή των νηπίων να είναι τακτική, ενεργός και συστηματική. Η ελλιπής φοίτηση των νηπίων, και μάλιστα χωρίς σοβαρό λόγο, υπονομεύει το σχολικό έργο και δυσχεραίνει την πρόοδο τους.

Η φοίτηση των νηπίων, σύμφωνα με την ισχύουσα νομοθεσία, είναι υποχρεωτική. Καταρχήν γίνονται δεκτά τα νήπια της Α' ηλικίας. Στις περιπτώσεις που ικανοποιηθούν όλες οι αιτήσεις της Α' ηλικίας και παραμένουν ακόμη κενές θέσεις, αυτές συμπληρώνονται από νήπια Β' ηλικίας κι αν οι αιτήσεις είναι πολλές, μετακινούνται σε όμορα Νηπιαγωγεία.

Τα νήπια τηρούν το ωράριο του καθημερινού προγράμματος -ιδίως τηρούν την ώρα έναρξης της προσχολικής εκπαίδευσης- και κάθε άλλης σχολικής εκδήλωσης (εορταστικές εκδηλώσεις, εκπαιδευτικές επισκέψεις κ.ά.).

**Ειδικά για φέτος - λόγω των αναγκαίων μέτρων πρόληψης διασποράς του ιού COVID-19, εφαρμόζονται οι σχετικές οδηγίες Αρ.Πρωτ.Φ.7/111145/Δ1/09-09- 2021/ΥΠΑΙΘ ΛΕΙΤΟΥΡΓΙΑ ΝΗΠΙΑΓΩΓΕΙΩΝ ΓΙΑ ΤΟ ΣΧΟΛΙΚΟ ΕΤΟΣ 2021-2022, καθώς και οι οδηγίες που εκδόθηκαν με τα μέτρα πρόληψης της διασποράς του ιού, τις απαραίτητες ενέργειες σε περίπτωση εμφάνισης περιστατικού ύποπτου για λοίμωξη COVID-19.**

### **Προϊσταμένη της Σχολικής Μονάδας**

**Καθοδηγεί** τη σχολική κοινότητα να θέσει υψηλούς στόχους και να εξασφαλίσει τις προϋποθέσεις για την επίτευξη τους, με στόχο ένα σχολείο δημοκρατικό και ανοικτό στην κοινωνία. Έχει την παιδαγωγική ευθύνη για τη διαμόρφωση θετικού κλίματος στο σχολείο και για την ανάπτυξη αρμονικών σχέσεων ανάμεσα στα μέλη της σχολικής κοινότητας.

**Συγκαλεί** το Σύλλογο Διδασκόντων και είναι υπεύθυνη για την υλοποίηση των αποφάσεων αυτού. **Καλεί** τους γονείς των νηπίων για ενημέρωση και συμμετέχει στις συνεδριάσεις του Συλλόγου τους, όταν προσκαλείται και το κρίνει αναγκαίο.

### **Εκπαιδευτικοί της Σχολικής Μονάδας**

Οι εκπαιδευτικοί με την εν γένει συμπεριφορά τους οφείλουν να συνεισφέρουν στη διαμόρφωση ήρεμου, ευχάριστου και συνεργατικού κλίματος μέσα στο Νηπιαγωγείο. Πρέπει να διαθέτουν την αξιοπρέπεια και το κύρος που συμβιβάζονται με το ρόλο τους. Τις μεταξύ τους σχέσεις είναι απαραίτητο να τις διέπει ο αμοιβαίος σεβασμός και να τις χαρακτηρίζει η ειλικρινής, συναδελφική και ανθρώπινη επικοινωνία. Ανάλογη σχέση συνεργασίας και επικοινωνίας πρέπει επίσης να καλλιεργείται ανάμεσα σε αυτούς και στην Προϊσταμένη του Νηπιαγωγείου. Προσπαθούν να ευαισθητοποιήσουν τα νήπια σε θέματα που αφορούν την καθαριότητα, την υγιεινή και την αισθητική του χώρου μέσα στον οποίο φοιτούν. Οι εκπαιδευτικοί φροντίζουν για την ασφάλεια των νηπίων - προνηπίων κατά τη διάρκεια της παραμονής τους στο Νηπιαγωγείο και κατά την πραγματοποίηση εκδηλώσεων που γίνονται με ευθύνη του Νηπιαγωγείου. Ιδιαίτερη φροντίδα απαιτείται κατά την είσοδο και την αποχώρηση των νηπίων - προνηπίων από το Νηπιαγωγείο, όπως και κατά τη διάρκεια των διαλειμμάτων.

### **Ωράριο Λειτουργίας του Νηπιαγωγείου**

Το Ωρολόγιο Πρόγραμμα του Ενιαίου Τύπου Ολοήμερου Νηπιαγωγείου συντάσσεται με βάση την με αριθ. πρωτ. 130272/Δ1/05-08-2016 (ΦΕΚ 2670/2016, τ. Β΄) Υ.Α, όπως τροποποιήθηκε με το κεφ. Β, του άρθρ. 11 του Π.Δ 79/2017 (ΦΕΚ 109Α), ΚΥΑ ΥΠΑΙΘ ΦΕΚ Β 3780 8 Σεπ 2020 καθώς και της Εγκυκλίου Αρ.Πρωτ.Φ.7/111145/Δ1/09-09- 2021/ΥΠΑΙΘ ΛΕΙΤΟΥΡΓΙΑ ΝΗΠΙΑΓΩΓΕΙΩΝ ΓΙΑ ΤΟ ΣΧΟΛΙΚΟ ΕΤΟΣ 2021-2022.

Ο Ενιαίος Τύπος Ολοήμερου Νηπιαγωγείου περιλαμβάνει: α) το βασικό υποχρεωτικό πρόγραμμα, που απευθύνεται σε όλους τους μαθητές (νήπια και προνήπια), και διαρκεί από τις 8.15 μέχρι τις 13.00 και β) το προαιρετικό ολοήμερο πρόγραμμα που διαρκεί από τις 13.00 μέχρι τις 16:00.

Η Διεύθυνση του Νηπιαγωγείου -με ενημερωτικό σημείωμα- θα γνωστοποιεί στους γονείς των παιδιών:

- τις ημέρες κατά τις οποίες το Νηπιαγωγείο δεν θα λειτουργεί,
- τις οποιοσδήποτε διαφοροποιήσεις στο ωράριο λειτουργίας του.

Το σχετικό ενημερωτικό σημείωμα θα δίδεται έγκαιρα στους γονείς - κηδεμόνες.

## Προσέλευση, Ημερήσιο Πρόγραμμα και Αποχώρηση των Παιδιών

Η μεταφορά των παιδιών από την κατοικία τους στο Νηπιαγωγείο, και αντίστροφα, γίνεται με αποκλειστική ευθύνη των γονέων.

Η υποδοχή των μαθητών είναι διάρκειας 15 λεπτών από 8:15πμ έως 8:30πμ για το βασικό υποχρεωτικό πρόγραμμα και πραγματοποιείται από την είσοδο του Νηπιαγωγείου.

- Μετά το πέρας προσέλευσης 8:30π.μ., η κεντρική είσοδος θα κλειδώνεται για λόγους ασφαλείας των παιδιών.
- Η έγκαιρη προσέλευση βοηθά στην εύρυθμη λειτουργία του σχολείου.
- Τυχόν καθυστερήσεις στην προσέλευση θα έχουν ως αποτέλεσμα, τη διακοπή ροής του προγράμματος καθώς και την ελλιπή επιτήρηση των παιδιών, για όσο διάστημα θα γίνεται η υποδοχή των αργοπορημένων νηπίων από τη Νηπιαγωγό του Τμήματος.
- Οι γονείς ή κηδεμόνες που συνοδεύουν τα παιδιά τους το πρωί, τα παραδίδουν στη νηπιαγωγό του κάθε τμήματος, η οποία είναι υπεύθυνη για την υποδοχή τους.

**Διάλειμμα** Κατά τη διάρκεια του διαλείμματος τα νήπια βγαίνουν στο προαύλιο πάντα με τη συνοδεία της νηπιαγωγού του εκάστοτε τμήματος η οποία παίρνει όλα τα μέτρα για την προστασία και τη σωματική ακεραιότητα των νηπίων, τον έλεγχο καθαριότητας των σχολικών χώρων και ότι έχει σχέση με την υγιεινή και την ασφάλεια τους. Το διάλειμμα είναι χρόνος παιχνιδιού και ανάπτυξης κοινωνικών σχέσεων. Τα νήπια βγαίνουν έξω για να κινηθούν, να παίξουν, να μιλήσουν με τους φίλους τους.

**Ειδικά για φέτος - λόγω των αναγκάων μέτρων πρόληψης διασποράς του ιού COVID-19, εφαρμόζονται οι σχετικές οδηγίες Αρ.Πρωτ.Φ.7/111145/Δ1/09-09- 2021/ΥΠΑΙΘ ΛΕΙΤΟΥΡΓΙΑ ΝΗΠΙΑΓΩΓΕΙΩΝ ΓΙΑ ΤΟ ΣΧΟΛΙΚΟ ΕΤΟΣ 2021-2022.**

**Πρόγευμα και Γεύμα** Θεωρείται απαραίτητο να έχουν τα παιδιά πρόγευμα και κανονικό γεύμα που θα ετοιμάζεται από το σπίτι. Η παιδαγωγική αξιοποίηση της ώρας του γεύματος στα πλαίσια της Αγωγής Υγείας, διευρύνει το πεδίο εμπειριών και γνώσεων των παιδιών, τους παρέχει την ευκαιρία να κατακτήσουν δεξιότητες, να αναπτύξουν την αυτονομία τους, να επικοινωνήσουν και παράλληλα να αποκτήσουν σωστές διατροφικές συνήθειες ώστε να κατακτήσουν αντίστοιχους τρόπους συμπεριφοράς κατά την ώρα του γεύματος.

Η νηπιαγωγός καθοδηγεί τα παιδιά να συμμετέχουν ενεργά στην οργάνωση της σίτισης (προετοιμασία, καθαριότητα). Πρωταρχικός στόχος είναι τα νήπια σε συνεργασία με τη νηπιαγωγό να τακτοποιούν και να διατηρούν καθαρό το χώρο του γεύματος, τηρώντας όλους τους βασικούς κανόνες υγιεινής (π.χ. χρησιμοποίηση τραπεζομάντηλων - δίσκων και ατομικής πετσέτας, σχολαστική καθαριότητα), ώστε η αίθουσα να είναι έτοιμη προ και μετά του γεύματος. Με αυτό τον τρόπο τα παιδιά συμμετέχουν ενεργά στον προγραμματισμό και στην οργάνωση της διαδικασίας του γεύματος. • Ώρα δεκατιανού γεύματος 09:45 π.μ – 10:00π.μ. • Ώρα μεσημεριανού γεύματος (μόνο για το ολόημερο πρόγραμμα) 13:00μμ – 13:30μμ **Επισήμανση:** οι ώρες των γευμάτων ενδέχεται να διαφοροποιούνται ελαφρώς αναλόγως των δραστηριοτήτων που λαμβάνουν χώρα. Τα παιδιά πρέπει να έχουν στην

τσάντα τους: Για το δεκατιανό: • Μία μικρή πετσέτα για το φαγητό. • Ένα μπουκαλάκι νερό. • Ένα πακέτο χαρτομάντιλα ή μαντιλάκια καθαρισμού. • Και το δεκατιανό τούς φαγητό. Για την εξυπηρέτησή τους στο μεσημεριανό γεύμα για το Ολοήμερο: • Ένα κουτάλι ή πιρούνι. • Ψωμί. • Σαλάτα της αρεσκείας τους ψιλοκομμένη μέσα σε τάπερ. • Φαγητό της αρεσκείας τους ψιλοκομμένο αν είναι κρέας, καθαρισμένο καλά αν είναι ψάρι, σε σκεύος όπου θα είναι γραμμένο το όνομα του παιδιού με ανεξίτηλο μαρκαδόρο. Προσοχή: απαγορεύονται αυστηρά τα μαχαίρια. Σας παρακαλούμε θερμά τα φαγητά όπως και τα φρούτα των παιδιών πρέπει να είναι κομμένα από το σπίτι. Σημαντικό: όλα τα είδη διατροφής των παιδιών που βγαίνουν από την τσάντα τους και τοποθετούνται στο ψυγείο, πρέπει απαραίτητως να γράφουν το όνομα του παιδιού. Το όνομα του παιδιού πρέπει επίσης να αναγράφεται με ανεξίτηλο μαρκαδόρο στο μπολ φαγητού του παιδιού. **Ειδικά για φέτος - λόγω των αναγκαίων μέτρων πρόληψης διασποράς του ιού COVID-19, εφαρμόζονται οι σχετικές οδηγίες Αρ.Πρωτ.Φ.7/111145/Δ1/09-09- 2021/ΥΠΑΙΘ ΛΕΙΤΟΥΡΓΙΑ ΝΗΠΙΑΓΩΓΕΙΩΝ ΓΙΑ ΤΟ ΣΧΟΛΙΚΟ ΕΤΟΣ 2021-2022.**

**Χαλάρωση – Ύπνος** Στο Προαιρετικό Ολοήμερο Πρόγραμμα προβλέπεται χρόνος για τη ξεκούραση των νηπίων μετά το γεύμα. Η νηπιαγωγός δημιουργεί ευνοϊκές συνθήκες ξεκούρασης και χαλάρωσης, σε ειδικά διαμορφωμένο χώρο - «γωνιά ξεκούρασης». Η γωνιά ξεκούρασης δημιουργείται σε κατάλληλο σημείο της αίθουσας και αποτελεί ένα χώρο ευχάριστο και οικείο, στον οποίο τα παιδιά νιώθουν ασφάλεια.

Ώρα χαλάρωσης - ύπνος 13:30μ.μ έως 14:15μ.μ Η ώρα της χαλάρωσης και της ξεκούρασης έχει παιδαγωγική αξία, καθώς τα παιδιά εσωτερικεύουν κανόνες της κοινωνικής ζωής, μαθαίνουν να αναγνωρίζουν και να αποδέχονται τις ανάγκες των άλλων, μαθαίνουν να αυτοπειθαρχούν και να αναπτύσσουν αίσθημα αλληλεγγύης. Σε ένα νηπιαγωγείο που λειτουργεί προαιρετικό ολοήμερο πρόγραμμα που πολλά από τα παιδιά κοιμούνται ή χαλαρώνουν, απαραίτητοι είναι οι κανόνες του ύπνου. Η γωνιά ξεκούρασης δημιουργείται σε κατάλληλο σημείο της αίθουσας με τα κρεβατάκια. Κάθε Παρασκευή παίρνονται για πλύσιμο και επιστρέφονται την Δευτέρα. **Ειδικά για φέτος - λόγω των αναγκαίων μέτρων πρόληψης διασποράς του ιού COVID-19, εφαρμόζονται οι σχετικές οδηγίες Αρ.Πρωτ.Φ.7/111145/Δ1/09-09- 2021/ΥΠΑΙΘ ΛΕΙΤΟΥΡΓΙΑ ΝΗΠΙΑΓΩΓΕΙΩΝ ΓΙΑ ΤΟ ΣΧΟΛΙΚΟ ΕΤΟΣ 2021-2022.**

### Αυτοεξυπηρέτηση

- ❖ Τα παιδιά στο νηπιαγωγείο εξυπηρετούνται μόνα τους στην τουαλέτα.
- ❖ Παροτρύνετε τα παιδιά σας και στο σπίτι να κάνουν το ίδιο και να ακολουθούν κανόνες υγιεινής – πλύσιμο χεριών, καζανάκι (Αν του παρέχετε βοήθεια στο σπίτι, το ίδιο θα περιμένουν και στο σχολείο).
- ❖ Μια αλλαξιά ρούχα για ενδεχόμενα ατυχήματα (βρέξιμο) καλό είναι να υπάρχει στην τσάντα του παιδιού. Για οτιδήποτε άλλο θα σας παίρνουμε τηλέφωνο.

**Αποχώρηση από το Νηπιαγωγείο** Η προετοιμασία - αποχώρηση των μαθητών από το βασικό υποχρεωτικό πρόγραμμα πραγματοποιείται από τις 12.45μμ έως τις 13.00μμ. Στο προαιρετικό ολοήμερο πρόγραμμα η αποχώρηση γίνεται στις 16.00μμ.



Τα νήπια δε φεύγουν σε καμία περίπτωση πριν από τη λήξη της εκπαίδευσης χωρίς άδεια. Αν παρουσιαστεί ανάγκη αναχώρησης κατά τη διάρκεια του σχολικού ωραρίου (π.χ. ασθένεια) γίνεται πάντοτε με τη συνοδεία γονέα ή κηδεμόνα και φυσικά αφού ενημερωθεί για αυτό η νηπιαγωγός του τμήματος ή η Προϊσταμένη του Νηπιαγωγείου.

- Η ευθύνη για την ασφάλεια των παιδιών μετά το ωράριο λειτουργίας ανήκει αποκλειστικά στο γονέα ή κηδεμόνα. Οι γονείς - κηδεμόνες είναι υποχρεωμένοι να γνωρίζουν το ωράριο των παιδιών τους και να ενημερώνονται από τις ανακοινώσεις του σχολείου.
- Τα νήπια κατά την αναχώρησή τους δε φεύγουν ποτέ από το σχολείο ασυνόδευτα αν ο κηδεμόνας τους κάποια μέρα καθυστερήσει.
- Οι γονείς - κηδεμόνες που συνοδεύουν τα νήπια κατά την αναχώρησή τους, τα περιμένουν έξω από την κεντρική είσοδο του Νηπιαγωγείου και πρέπει να προσέρχονται έγκαιρα για την παραλαβή τους. Κάθε καθυστέρηση δημιουργεί κινδύνους για την ασφάλεια των παιδιών που ολοκληρώνουν το πρόγραμμά τους.
- Σε περίπτωση που κάποιος γονέας χρειαστεί, για ειδικό λόγο, να πάρει το παιδί του πριν τη λήξη του προγράμματος, χρειάζεται να ενημερώσει εγκαίρως – την ίδια μέρα - τη νηπιαγωγό του τμήματος. Υπενθυμίζεται ότι η αποχώρηση των μαθητών πραγματοποιείται με τη λήξη του διδακτικού ωραρίου. Αποχώρηση μαθητή από το σχολείο πριν τη λήξη του διδακτικού ωραρίου, γίνεται μόνο σε εξαιρετικές περιπτώσεις και εφόσον έχουν ληφθεί όλα τα απαραίτητα μέτρα για την ασφάλειά του (ενημέρωση και σύμφωνη γνώμη γονέων ή κηδεμόνων, εξασφάλιση συνοδείας μαθητών με ευθύνη των γονέων) και με υπεύθυνη δήλωση του γονέα.

**Ειδικά για φέτος - λόγω των αναγκαίων μέτρων πρόληψης διασποράς του ιού COVID19, εφαρμόζονται οι σχετικές οδηγίες Αρ.Πρωτ.Φ.7/111145/Δ1/09-09-2021/ΥΠΑΙΘ ΛΕΙΤΟΥΡΓΙΑ ΝΗΠΙΑΓΩΓΕΙΩΝ ΓΙΑ ΤΟ ΣΧΟΛΙΚΟ ΕΤΟΣ 2021-2022.**

#### **Πρόγραμμα Δραστηριοτήτων**

Το πρόγραμμα δραστηριοτήτων το οποίο ακολουθείται είναι του Υπουργείου Παιδείας Έρευνας και Θρησκευμάτων, είναι σύμφωνο με τις απαιτήσεις της εποχής μας, τόσο για την παροχή ποιοτικής παιδείας, όσο και για την παροχή άρτιας εκπαίδευσης. Οι σύγχρονες διδακτικές μέθοδοι οι οποίες ακολουθούνται, το εποπτικό και παιδαγωγικό υλικό που υπάρχει, καθώς και η χρήση βοηθητικών μέσων διδασκαλίας & τεχνολογιών συμβάλλουν στην προώθηση της βιωματικής μάθησης και της δημιουργικότητας των παιδιών. Η επεξεργασία των γνωστικών αντικειμένων γίνεται διαθεματικά, είτε με θεματικές προσεγγίσεις, είτε με την ανάπτυξη σχεδίων εργασίας. Το πρόγραμμα δραστηριοτήτων του Νηπιαγωγείου μας, προεκτείνεται και συμπληρώνεται με εκπαιδευτικές επισκέψεις, με παρακολουθήσεις θεατρικών παραστάσεων, με περιπάτους και εξορμήσεις, καθώς και με θρησκευτικές και επετειακές εκδηλώσεις. **(θα ληφθούν όμως όλα τα απαραίτητα μέτρα λόγω των αναγκαίων μέτρων πρόληψης διασποράς του ιού COVID-19).** Για οποιαδήποτε πληροφορία την οποία θέλετε να έχετε σχετικά, με τη λειτουργία του Νηπιαγωγείου, με το

πρόγραμμα δραστηριοτήτων που ακολουθείται σε αυτό, θα πρέπει να απευθύνεστε μόνον στην Προϊσταμένη του Νηπιαγωγείου, ή στις Νηπιαγωγούς του παιδιού σας.

### **Ξεκινάμε τη φετινή χρονιά με δύναμη και ελπίδα!**

Φέτος στο σχολείο μας θα εφαρμοστούν τα προγράμματα των **ΕΡΓΑΣΤΗΡΙΩΝ ΔΕΞΙΟΤΗΤΩΝ**.

Σύμφωνα με το θεωρητικό πλαίσιο αυτών των προγραμμάτων ,διαμορφώνεται και το όραμα του σχολείου μας με γενικό στόχο: Το 9<sup>ο</sup> Νηπιαγωγείο Ευόσμου ,ως σχολείο ανοιχτό στη γνώση και στην κοινωνία μέσω της βιωματικής εμπειρίας και μάθησης.

Βασικές επιδιώξεις αυτών των προγραμμάτων είναι:

-Ενδυνάμωση των δεσμών και σχέσεων μεταξύ των μελών του σχολείου(παιδιά, εκπαιδευτικοί, γονείς) με στόχο τη σύνδεση του σχολείου με την ευρύτερη κοινωνία και την οργανωμένη ανάπτυξη κοινών δράσεων.

-Ανάπτυξη δεξιοτήτων μάθησης(κριτική σκέψη ,δημιουργικότητα, συνεργασία και επικοινωνία)

-Ανάπτυξη δεξιοτήτων αλφαριθμητισμού και ψηφιακού εγγραματισμού.

-Ανάπτυξη δεξιοτήτων ζωής

-Ανάπτυξη κοινωνικών και συναισθηματικών δεξιοτήτων, ιδιαίτερως σημαντικών στη σημερινή κοινωνία.

Ειδικότερα:

#### **1<sup>ος</sup> ΘΕΜΑΤΙΚΟΣ ΚΥΚΛΟΣ<< ΖΩ ΚΑΛΥΤΕΡΑ-ΕΥ ΖΗΝ>>**

Αυτομέριμνα, υγεία, πρόληψη.

**ΤΙΤΛΟΣ:**<< Ο πυξιδούλης και η πυξιδούλα στο Νηπιαγωγείο>>

#### **2<sup>ος</sup> ΘΕΜΑΤΙΚΟΣ ΚΥΚΛΟΣ<< ΕΝΔΙΑΦΕΡΟΜΑΙ ΚΑΙ ΕΝΕΡΓΩ>>**

Ανθρώπινα δικαιώματα ,αλληλοσεβασμός, διαφορετικότητα.

**ΤΙΤΛΟΣ:**<<Η οικογένεια δεν έχει αριθμητική, είναι απλώς μοναδική>>

#### **3<sup>ος</sup> ΘΕΜΑΤΙΚΟΣ ΚΥΚΛΟΣ<<ΦΡΟΝΤΙΖΩ ΤΟ ΠΕΡΙΒΑΛΛΟΝ>>**

Οικολογική συνείδηση

**ΤΙΤΛΟΣ:**<< Υγιή παιδιά ,υγιής πλανήτης>>WWF ΕΛΛΑΣ

#### **4<sup>ος</sup> ΘΕΜΑΤΙΚΟΣ ΚΥΚΛΟΣ<<ΔΗΜΙΟΥΡΓΩ ΚΑΙ ΚΑΙΝΟΤΟΜΩ>>**

STEAM Εκπαιδευτική Ρομποτική

**ΤΙΤΛΟΣ:**<< STEAM και η Γη γυρίζει...>>.

Στο σχολείο μας φέτος εντάσσεται και η διδασκαλία της **Αγγλικής γλώσσας** από εκπαιδευτικό ΠΕ06 δύο φορές την εβδομάδα.

### **Ηλεκτρονικοί Υπολογιστές & Πολιτική Χρήσης Διαδικτύου**

Τα νήπια ενθαρρύνονται για τη χρήση της τεχνολογίας που τους παρέχει το Νηπιαγωγείο για εκπαιδευτικούς σκοπούς. Τα νήπια υποχρεούνται να τηρούν τους κανόνες χρήσης των Η/Υ, οι οποίοι έχουν στόχο τη σωστή, απρόσκοπτη και ασφαλή χρήση των ηλεκτρονικών υπολογιστών και του διαδικτύου. **Με την υλοποίηση των αναγκαίων μέτρων πρόληψης διασποράς του ιού COVID-19.**

### **Παιδαγωγικό Υλικό**

Το παιδαγωγικό υλικό, αλλά και το οικοδομικό - κατασκευαστικό υλικό, που υπάρχουν σε κάθε τμήμα του Νηπιαγωγείου επαρκούν πλήρως για την εκπαίδευση και την απασχόληση των παιδιών κάθε τμήματος. Γι' αυτό σας παρακαλούμε, όταν έρχονται τα παιδιά στο Νηπιαγωγείο, να μην τους επιτρέπετε να φέρνουν μαζί τους παιχνίδια ή άλλα προσωπικά τους αντικείμενα για να απασχοληθούν ή για να παίξουν με αυτά στη διάρκεια της ημέρας.

### **Δανειστική Βιβλιοθήκη**

Σκοπός της δανειστικής βιβλιοθήκης, η οποία κατέχει βασική θέση στο Πρόγραμμα του Νηπιαγωγείου, είναι να αναπτύξουν τα παιδιά καλή σχέση με το βιβλίο. Για να πετύχουμε όμως το σκοπό αυτό, απαιτείται η στενή συνεργασία σχολείου - οικογένειας. Είναι δηλαδή απαραίτητο κάποιο πρόσωπο της οικογένειας να ασχοληθεί έστω και για λίγο χρόνο με την ανάγνωση και το σχολιασμό του βιβλίου.

Τα παιδιά θα μπορούν να δανειστούν ένα βιβλίο της αρεσκείας τους (που θα διαλέγει το καθένα μόνο του) κάθε Παρασκευή, το οποίο θα επιστρέφεται στο σχολείο τη Δευτέρα, αφού κατά τη διάρκεια του Σαββατοκύριακου θα το έχει «διαβάσει» με τη βοήθεια κάποιου ενήλικα (καλύτερα γονέα). Τα βιβλία θα επιστρέφονται στην ίδια καλή κατάσταση που δανείζονται. Οι γονείς μαζί με τα παιδιά θα έχουν την ευθύνη για τη διατήρηση της καλής κατάστασης των βιβλίων. Προσέχουμε δηλαδή να μη λερωθούν, να μη σκιστούν και να μη μουντζουρωθούν. Σε περίπτωση ολικής καταστροφής του βιβλίου, ο γονέας είναι υποχρεωμένος να το αντικαταστήσει. Περιμένουμε την ενεργό συμμετοχή και συνεργασία σας, καθώς μέσα από τη διαδικασία αυτή τα παιδιά μαθαίνουν να αγαπούν το βιβλίο.

### **Απουσίες των Παιδιών**

Η ανελλιπή φοίτηση του παιδιού στο νηπιαγωγείο αποτελεί βασική προϋπόθεση, τόσο για την ομαλή προσαρμογή του στο σχολικό περιβάλλον, όσο και για την απρόσκοπτη παρακολούθηση του προγράμματος δραστηριοτήτων του νηπιαγωγείου. Αιτήματα γονέων για πρόωρη αποχώρηση ή καθυστερημένη προσέλευση μαθητών για λόγους ιατρικής υποστήριξης ή θεραπευτικής παρέμβασης, γίνονται δεκτά κατόπιν προσκόμισης σχετικής βεβαίωσης από δημόσιο φορέα, από την οποία προκύπτει με ακρίβεια η ανάγκη της

ανωτέρω απουσίας καθώς και ο ακριβής χρόνος αυτής. Επισημαίνεται ότι τόσο ο φορέας που εκδίδει τη βεβαίωση όσο και ο φορέας υλοποίησης της θεραπευτικής παρέμβασης ή ιατρικής υποστήριξης, πρέπει να είναι δημόσιοι φορείς.

Αν το παιδί σας απουσιάσει από το νηπιαγωγείο μία (1) ή δύο (2) ημέρες, δεν χρειάζεται να δικαιολογήσετε την απουσία του. Αν όμως το παιδί σας απουσιάσει από το Νηπιαγωγείο τρεις (3) ημέρες και πάνω, είτε επειδή ήταν άρρωστο, είτε για οποιονδήποτε άλλον λόγο, θα ενημερώνεται τηλεφωνικά στο 2310-650430 η Προϊσταμένη του Νηπιαγωγείου, για το λόγο της απουσίας.

Στην περίπτωση κατά την οποία το παιδί σας αρρωστήσει ξαφνικά, στη διάρκεια της ημέρας, θα ενημερώνεται άμεσα τηλεφωνικά ο γονέας - κηδεμόνας, για την κατάσταση του. **Ειδικά για φέτος - λόγω των αναγκαίων μέτρων πρόληψης διασποράς του ιού COVID19, εφαρμόζονται οι σχετικές οδηγίες Αρ.Πρωτ.Φ.7/111145/Δ1/09-09-2021/ΥΠΑΙΘ ΛΕΙΤΟΥΡΓΙΑ ΝΗΠΙΑΓΩΓΕΙΩΝ ΓΙΑ ΤΟ ΣΧΟΛΙΚΟ ΕΤΟΣ 2021-2022.**

#### **Εμβολιασμός Μαθητών - Φαρμακευτική Αγωγή Μαθητών Εντός Σχολικού Ωραρίου**

Σύμφωνα με την παρ. 4 του άρθρου 6 του Π.Δ. 79/2017 (ΦΕΚ 109Α) για την εγγραφή των μαθητών στο νηπιαγωγείο εκτός των άλλων, απαιτείται και η «επίδειξη του βιβλιαρίου μαθητή ή προσκόμιση άλλου στοιχείου, του οποίου φαίνεται ότι έγιναν τα προβλεπόμενα εμβόλια».

Οι γονείς που για οποιουδήποτε άλλους λόγους (προσωπικά δεδομένα και πιθανές παρενέργειες δεν επιθυμούν τον εμβολιασμό των παιδιών τους, οφείλουν να προσκομίσουν βεβαίωση ιατρικής αντένδειξης από : α) Περιφερειακά Γενικά Νοσοκομεία, ή β) Δ/νσεις Υγιεινής της οικείας Νομαρχίας, ή γ) Ιατροκοινωνικά Κέντρα, ή δ) Ασφαλιστικούς Φορείς, ή ε) ιδιώτες ιατρούς σύμφωνα με τον κώδικα Ιατρικής Δεοντολογίας Ν.3418/28-1.1.2005(τ.Α ΦΕΚ 287).

Σε ότι αφορά τον εμβολιασμό των μαθητών ισχύει η **Φ.6/451/115136/Γ1/16-09-2010 εγκύκλιος του ΥΠΑΙΘ.**

Σύμφωνα με το Φ.7/495/123484/Γ1/04-10-2010 εγκύκλιο του ΥΠΑΙΘ, οι εκπαιδευτικοί δεν υποχρεούνται να έχουν τις απαραίτητες ιατρικές ή φαρμακευτικές γνώσεις, ώστε να συνεισφέρουν με εξειδικευμένες πράξεις (χορήγηση φαρμάκου από το στόμα, ή σε ενέσιμη μορφή) σε ειδικού τύπου ασθένειες των μαθητών (εφηβικός ζαχαρώδης διαβήτης, επιληπτικές κρίσεις κ.ά.) αλλά και σε εποχιακές ιώσεις. Αυτό δεν αποκλείει την υποχρέωση του εκπαιδευτικού να παρέχει τις στοιχειώδεις πρώτες βοήθειες στους μαθητές του σχολείου του.

Για το λόγο αυτό, σε περιπτώσεις που απαιτείται φαρμακευτική αγωγή, οι γονείς και κηδεμόνες των μαθητών, οφείλουν να αιτούνται την άδεια του Διευθυντή - Προϊσταμένης της σχολικής μονάδας προκειμένου να εισέρχονται οι ίδιοι, ή άλλο πρόσωπο το οποίο θα υποδείξουν σχετικά, στο χώρο του σχολείου, ώστε να τη χορηγήσουν.

Σε έκτακτα σοβαρά ιατρικά περιστατικά μαθητών, οι Δ/ντές - Προϊσταμένες οφείλουν μόνο να καλούν το ΕΚΑΒ (166) για διακομιδή του μαθητή, ενώ ταυτόχρονα ενημερώνουν τους γονείς του.

### **Σχολικές Γιορτές και Παρελάσεις**

Τα νήπια - προνήπια συμμετέχουν σε ενδοσχολικές εκδηλώσεις, όπως οι σχολικές, εθνικές και θρησκευτικές γιορτές. Αποτελούν μέρος της σχολικής ζωής και βοηθούν στην αποτελεσματική πραγματοποίηση του σχολικού έργου, γι αυτό τα νήπια απουσιάζουν από αυτές μόνο αν έχουν σοβαρό λόγο. Στις εθνικές επετείες ορίζουμε τη διάρκεια της γιορτής και **δεν λειτουργεί το Προαιρετικό Ολοήμερο Πρόγραμμα.**

**Οι γιορτές θα πραγματοποιούνται στα τμήματα -τάξεις του Νηπιαγωγείου μας.**

### **Διδακτικές Επισκέψεις – Έξοδοι**

Οι διδακτικές επισκέψεις σε διάφορους χώρους έχουν ψυχαγωγικό, παιδαγωγικό και μορφωτικό σκοπό, όπως προβλέπεται από το αναλυτικό πρόγραμμα, πραγματοποιούνται εντός ωραρίου εργασίας και είναι ενταγμένες στον προγραμματισμό του νηπιαγωγείου. Στις επισκέψεις, οι οποίες δεν είναι περισσότερες από μια κατά μήνα μπορεί να συμμετέχει όλο το νηπιαγωγείο ή ένα τμήμα.

Έξοδοι από το νηπιαγωγείο για ψυχαγωγικούς, παιδαγωγικούς και μορφωτικούς σκοπούς πραγματοποιούνται σε μικρή απόσταση από το νηπιαγωγείο και εντός ωραρίου εργασίας, γίνονται με ευθύνη της νηπιαγωγού και σε κάθε περίπτωση εξασφαλίζεται η ασφαλής μετακίνηση και η επαρκής επίβλεψη των νηπίων. Η συμμετοχή γονέων σ' αυτές είναι δυνατή εφόσον η νηπιαγωγός κρίνει ότι συμβάλλουν στην καλύτερη επιτήρηση των παιδιών.

Όσα παιδιά δεν παίρνουν μέρος στις εξόδους δεν προσέρχονται στο νηπιαγωγείο την ημέρα αυτή, μετά από έγκαιρη ενημέρωση των γονέων τους. Ημερήσιες ή πολυήμερες εκδρομές δεν πραγματοποιούνται από το νηπιαγωγείο.

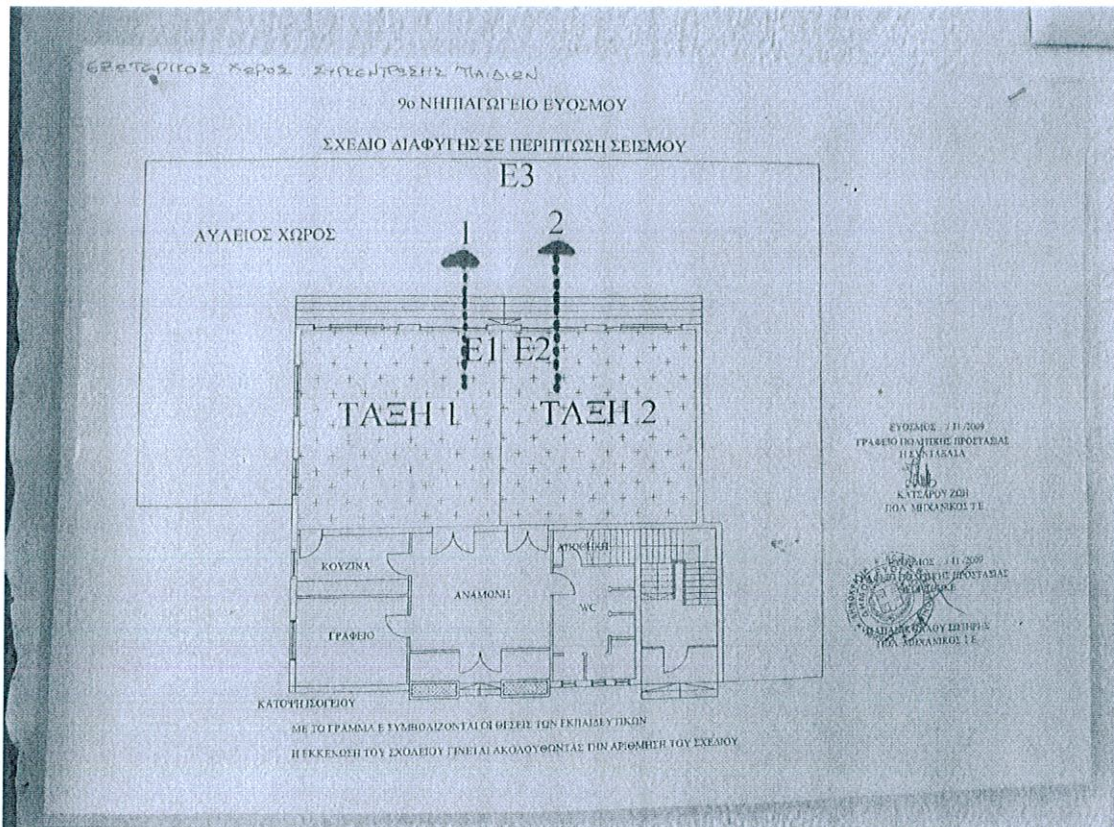
**Λόγω των αναγκαίων μέτρων πρόληψης διασποράς του ιού COVID-19, έξοδοι από το νηπιαγωγείο για ψυχαγωγικούς, παιδαγωγικούς και μορφωτικούς σκοπούς θα πραγματοποιούνται σε μικρή απόσταση από το νηπιαγωγείο και εντός ωραρίου εργασίας σε ξεχωριστά τμήματα.**

### Σχέδιο εκτάκτων αναγκών

Το υπάρχον σχέδιο εκτάκτων αναγκών επικαιροποιείται κάθε χρόνο.

Πραγματοποιούνται ασκήσεις ετοιμότητας τρεις (3) φορές το χρόνο (Οκτώβριο, Φεβρουάριο, Μάιο).

Οι γονείς ενημερώνονται εγγράφως για την παραλαβή των παιδιών από τον καθορισμένο χώρο σε περίπτωση εκκένωσης σύμφωνα με το σχεδιάγραμμα.



### Παιδαγωγικός έλεγχος

Τα ζητήματα μη αποδεκτής συμπεριφοράς στο σχολείο αποτελούν αντικείμενο συνεργασίας των γονέων/κηδεμόνων με τον εκπαιδευτικό/την εκπαιδευτικό υπεύθυνο της τάξης, τον Διευθυντή/τη Διευθύντρια, τον Προϊστάμενο/Προϊσταμένη της σχολικής μονάδας, το Σύλλογο Διδασκόντων και τον Συντονιστή/τη Συντονίστρια Εκπαιδευτικού Έργου, προκειμένου να υπάρξει η καλύτερη δυνατή παιδαγωγική αντιμετώπιση του θέματος. Σε κάθε περίπτωση και πριν από οποιαδήποτε απόφαση, λαμβάνεται υπόψη η βασική αρχή του σεβασμού της προσωπικότητας και των δικαιωμάτων του παιδιού. Οι σωματικές ποινές δεν επιτρέπονται. Το σχολείο, ως φορέας αγωγής, έχει καθήκον να λειτουργεί έτσι ώστε οι μαθητές και μαθήτριες να συνειδητοποιήσουν ότι κάθε πράξη τους έχει συνέπειες, να μάθουν να αναλαμβάνουν την ευθύνη των επιλογών τους και να γίνουν υπεύθυνοι πολίτες. Αν η συμπεριφορά του μαθητή και της μαθήτριας δεν εναρμονίζεται με

τα αποδεκτά πρότυπα και αποκλίνει από την τήρηση του εσωτερικού κανονισμού του σχολείου, τότε αντιμετωπίζει τον παιδαγωγικό έλεγχο, σύμφωνα με τις αρχές της ψυχολογίας και παιδαγωγικής που διέπουν την ηλικία του. Οι γονείς/κηδεμόνες ενημερώνονται από το Σχολείο για την όποια μη αποδεκτή συμπεριφορά των παιδιών τους. Η στενή συνεργασία σχολείου-γονέων/κηδεμόνων είναι πάντα αναγκαία και επιβεβλημένη.

## **Συνεργασία Νηπιαγωγείου - Γονέων/Κηδεμόνων**

### **I. Σημασία της επικοινωνίας**

Πρωταρχική μέριμνα του σχολείου είναι η επικοινωνία και η εποικοδομητική συνεργασία με τους γονείς των νηπίων – προνηπίων μας, διότι η οποιαδήποτε προσπάθεια του σχολείου, κυρίως σε θέματα μάθησης και συμπεριφοράς, δεν μπορεί να ευδοκιμήσει χωρίς τη συμπαράσταση και τη βοήθεια των γονέων και της οικογένειας. Η εμπιστοσύνη του παιδιού στο σχολείο ενισχύεται και από τη θετική στάση των γονέων προς το σχολείο και τη νηπιαγωγό. Για το λόγο αυτό θεωρούμε πολύ σημαντική την καλλιέργεια καλής σχέσης μεταξύ γονέων και εκπαιδευτικού προσωπικού. Αυτή ξεκινά πρωτίστως με την συνεργασία σχολείου - γονέων πάνω σε κάθε θέμα που αφορά τα παιδιά τους. Το σχολείο περιμένει άμεση ανταπόκριση και ενδιαφέρον από την πλευρά των γονέων κάθε φορά που τους καλεί για συνεργασία. Σας συνιστούμε να ανταποκρίνεστε στις προσκλήσεις του νηπιαγωγείου και να συμμετέχετε στις συναντήσεις γονέων και νηπιαγωγών. Οι ημερομηνίες των συναντήσεων θα σας γνωστοποιούνται έγκαιρα, με σχετικά ενημερωτικά σημειώματα.

### **II. Τρόποι επικοινωνίας**

Βασικά, η επικοινωνία σας με τη νηπιαγωγό του παιδιού σας είναι απαραίτητη, προκειμένου να ενημερώνεστε -σε τακτικά χρονικά διαστήματα- για την πρόοδο του. Οι τακτικές συναντήσεις νηπιαγωγών - γονέων που θα γίνουν μέσα στη σχολική χρονιά είναι συνήθως οι εξής:

- **Η πρώτη μεγάλη συνάντηση:** Ένα μήνα περίπου μετά την έναρξη της σχολικής χρονιάς.
- **Η δεύτερη συνάντηση:** Στις γιορτές των Χριστουγέννων, στη λήξη του α' τριμήνου.
- **Η τρίτη συνάντηση:** Στη λήξη του β' τριμήνου (μέσα/τέλη Μαρτίου).
- **Η τελευταία συνάντηση:** Λίγο πριν τη λήξη της σχολικής χρονιάς.

Οποιαδήποτε δυσκολία ή πρόβλημα αντιμετωπίζετε με το παιδί σας, μην διστάσετε να το συζητήσετε με τη νηπιαγωγό του. Να γνωστοποιείται στη νηπιαγωγό του τμήματος του νηπιαγωγείου κάθε ιδιαιτερότητα που αφορά τη σωματική και ψυχική υγεία του νηπίου. Το τηλέφωνο του Νηπιαγωγείου (2310-650430) είναι στη διάθεση σας για οποιαδήποτε ενημέρωση.

Σε περίπτωση που κάποιος από τους γονείς του νηπίου δεν έχει την κηδεμονία του πρέπει να ενημερωθεί άμεσα το σχολείο.

Για τα δικαιώματα παιδιών-μαθητών των οποίων οι γονείς βρίσκονται σε διάσταση ή είναι διαζευγμένοι και ο ένας από αυτούς δεν ασκεί την επιμέλειά τους ισχύει η με αριθ. **Φ7**

**/517/127893/Γ1/13.10.2010 εγκύκλιος του ΥΠΑΙΘ.** Επισημαίνεται ότι σε καμία περίπτωση δε δίνονται στοιχεία των μαθητών σε πρόσωπο ή φορέα. Το σχολείο χρειάζεται και επιδιώκει τη συνεργασία των γονέων για την προαγωγή του σχολικού έργου. Είναι προφανές ότι το εκπαιδευτικό έργο ανήκει στην αρμοδιότητα και ευθύνη των εκπαιδευτικών, του συλλόγου των εκπαιδευτικών και της προϊσταμένης του κάθε σχολείου. Τα θέματα όμως της παιδαγωγικής λειτουργίας, των ενδοσχολικών και εξωσχολικών εκδηλώσεων και το γενικότερο κλίμα στο σχολικό χώρο επηρεάζονται από την καλή συνεργασία των εκπαιδευτικών, της Προϊσταμένης και των Γονέων και Κηδεμόνων.

**Με την έναρξη του σχολικού έτους 2021-2022, έγιναν όλες οι απαραίτητες προπαρασκευαστικές ενέργειες που σχετίζονται με την οργάνωση και λειτουργία του σχολείου καθώς και τον προγραμματισμό του εκπαιδευτικού έργου. Ενημερώθηκαν οι γονείς όσον αφορά τη ΛΟΙΜΩΞΗ ΑΠΟ ΤΟ ΝΕΟ ΚΟΡΩΝΟΪΟ SARS-CoV-2 (COVID-19) και τους δόθηκαν σχετικές οδηγίες.** Επιπλέον για τη σχολική μονάδα μας, ορίζεται για τη διαχείριση υπόπτων κρουσμάτων λοίμωξης COVID-19, υπεύθυνη η Προϊσταμένη Ζωή Ματσανούδη, με αναπληρώτρια την Αριστέα Χατζοπούλου.

#### **Αποδοχή Κανονισμού**

Ο Κανονισμός που διαβάζετε ή που κρατάτε στα χέρια σας, στηρίζεται στην ισχύουσα νομοθεσία (ΦΕΚ 491/Β/9-2-2021,ΥΑ 13423/ΓΔ4/2021) και στις σύγχρονες παιδαγωγικές και διδακτικές αρχές και αξίες. Η τήρηση του από όλους τους παράγοντες του σχολείου (εκπαιδευτικούς και γονείς) αποτελεί προϋπόθεση της εύρυθμης λειτουργίας του σχολείου. Είναι το θεμέλιο πάνω στο οποίο μπορεί το σχολείο να οικοδομήσει για να πετύχει τους στόχους και το όραμά του. Θέματα που ανακύπτουν και δεν προβλέπονται από τον Κανονισμό, αντιμετωπίζονται κατά περίπτωση από την Προϊσταμένη και το Σύλλογο Διδασκόντων, σύμφωνα με τις αρχές της Παιδαγωγικής Επιστήμης και την Εκπαιδευτική Νομοθεσία.

**Ο Εσωτερικός Κανονισμός Λειτουργίας του Νηπιαγωγείου κοινοποιείται αφού εγκριθεί από τη Συντονίστρια Εκπαιδευτικού Έργου που έχει την ευθύνη του Νηπιαγωγείου μας και το Διευθυντή Πρωτοβάθμιας Εκπαίδευσης.**

Το **9ο Νηπιαγωγείο Ευόσμου**, διατηρεί οποτεδήποτε το δικαίωμα να συμπληρώσει ή τροποποιήσει τις διατάξεις του κανονισμού, εφόσον το κρίνει επιβεβλημένο ή σκόπιμο. Για οποιαδήποτε μεταβολή στο περιεχόμενο του κανονισμού, μετά την αρχική του έγκριση, η Προϊσταμένη του Νηπιαγωγείου έχει την υποχρέωση να ενημερώσει έγκαιρα όλους τους συντελεστές της σχολικής ζωής.

Στις 10 Μαΐου 2021, με αριθμό Πράξης 10 και με τη συμμετοχή όλων των εκπαιδευτικών της Σχολικής Μονάδας, καταρτίστηκε ο εσωτερικός κανονισμός λειτουργίας ο οποίος



αφορά στη σχολική περίοδο 2020-2021. Επικαιροποιήθηκε δε με το υπ. αριθμ. 6/6-10-2021 πρακτικό .

**Ο Εσωτερικός Κανονισμός Λειτουργίας της Σχολικής Μονάδας, αναρτάται στον ιστότοπο μας, προς ενημέρωση όλων των γονέων - κηδεμόνων των νηπίων – προνηπίων, που φοιτούν στο 9ο Νηπιαγωγείο Ευόσμου.**

Εγκρίνεται	
Συντονίστρια Εκπαιδευτικού Έργου (έχει την παιδαγωγική ευθύνη του σχολείου) .....	Διευθυντής/Διευθύντρια Εκπαίδευσης .....
Ημερομηνία: .....	Ημερομηνία: .....

Εύοσμος, 6/10/2021

Η Προϊσταμένη του Νηπιαγωγείου

Ζωή Ματσανούδη

