


2023-2024

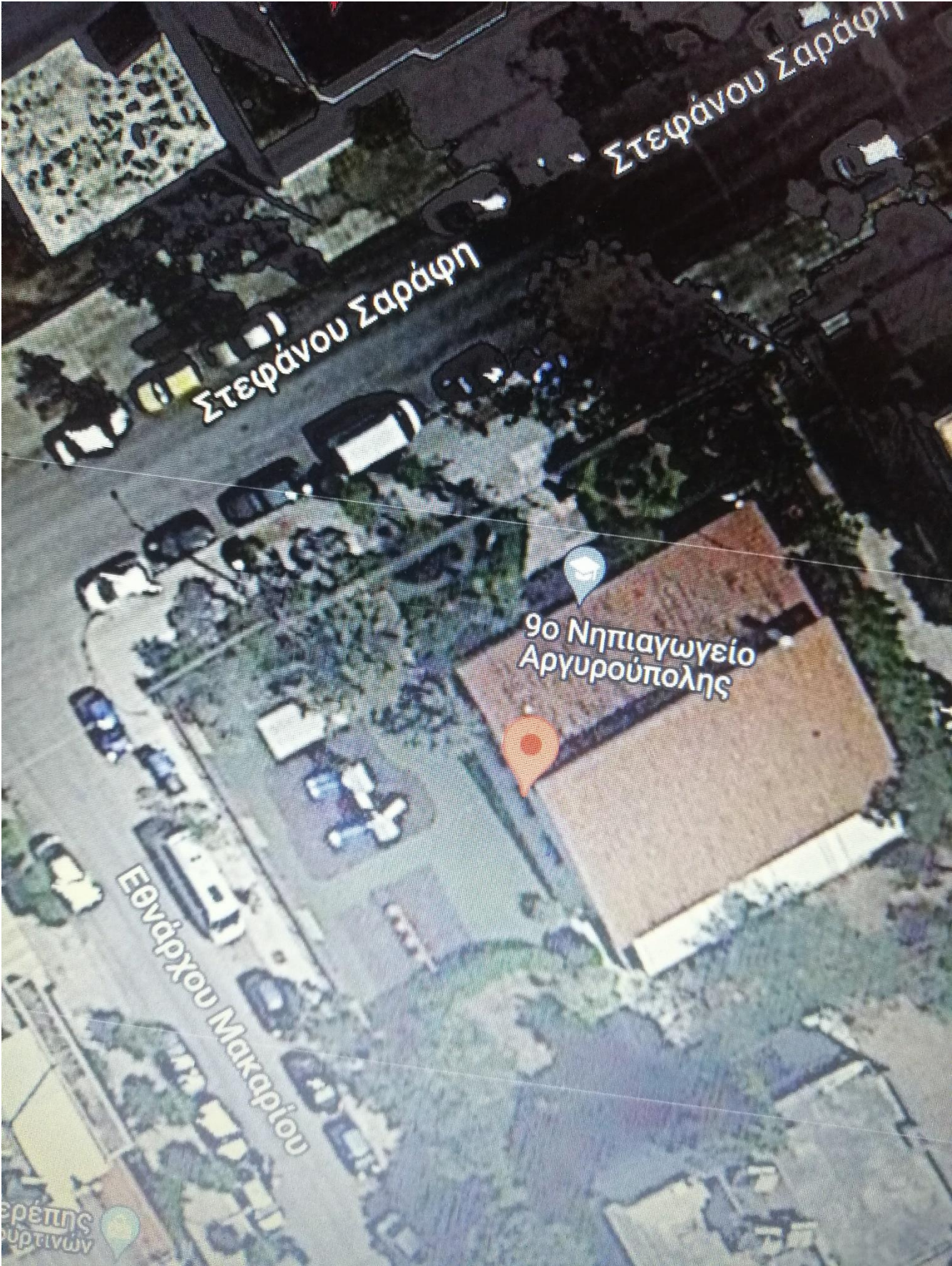
# Εσωτερικός Κανονισμός Λειτουργίας

Σχολική μονάδα:

9<sup>ο</sup> ΝΗΠΙΑΓΩΓΕΙΟ ΑΡΓΥΡΟΥΠΟΛΗΣ

	<b>2/θέσιο Νηπιαγωγείο</b>	<b>Διεύθυνση Α΄/θμιας ΄Δ Π.Ε. ΑΘΗΝΑΣ</b>
	Κωδικός Σχολείου (Υπ. Παιδείας, Θρησκευμάτων και Αθλητισμού)	<b>9051321</b>

ΣΤΟΙΧΕΙΑ			
Έδρα του Σχολείου (διεύθυνση)		Στ. Σαράφη 30 Αργυρούπολη	
Τηλέφωνο	2109930923	Fax	2109930923
e-mail:	mail@9nip-argyr.att.sch.gr	Ιστοσελίδα	9 <sup>ο</sup> Νηπιαγωγείο Αργυρούπολης 2023-2024 <a href="https://blogs.sch.gr/9nipargyr">https://blogs.sch.gr/9nipargyr</a>
Προϊσταμένη Σχολικής Μονάδας		Λέκου Βασιλική	
Εκπρόσωποι άτυπου συλλόγου Γονέων/Κηδεμόνων		Κα Γκουντουβά Αγγελική Κα Ρουμπελάκη Κερασία	





## Εσωτερικός Κανονισμός Λειτουργίας

### Εισαγωγή

Ο Εσωτερικός Κανονισμός Λειτουργίας του Σχολείου (άρθρο 37, Ν.4692/2020) επιδιώκει να εξασφαλίσει τις προϋποθέσεις και τις συνθήκες που είναι απαραίτητες για να πραγματοποιείται όσο καλύτερα γίνεται το έργο του σχολείου και να επιτυγχάνονται όσο γίνεται καλύτερα οι στόχοι που θέτουμε κάθε φορά ως σχολική κοινότητα (μαθητές, εκπαιδευτικοί, βοηθητικό προσωπικό, γονείς/κηδεμόνες).

Ο Κανονισμός βασίζεται σε όσα προβλέπονται από την πολιτεία για την εκπαίδευση και τη λειτουργία των δημόσιων και ιδιωτικών Σχολείων, ενσωματώνει αποδεκτές παιδαγωγικές αρχές και είναι προσαρμοσμένος στις ιδιαίτερες συνθήκες λειτουργίας του Νηπιαγωγείου και τα χαρακτηριστικά της τοπικής σχολικής και ευρύτερης κοινότητας.

### **Σύνταξη, έγκριση και τήρηση του Κανονισμού.**

Ο Εσωτερικός Κανονισμός Λειτουργίας συντάσσεται ύστερα από εισήγηση της Προϊσταμένης του Νηπιαγωγείου, με τη συμμετοχή όλων των μελών του Συλλόγου Διδασκόντων, των μελών του Διοικητικού Συμβουλίου του Συλλόγου Γονέων και Κηδεμόνων καθώς και εκπροσώπου του Δήμου/Δημοτικής κοινότητας. Εγκρίνεται από τη Σύμβουλο Εκπαίδευσης που έχει την παιδαγωγική ευθύνη του σχολείου καθώς και από τον Διευθυντή Εκπαίδευσης.

Ο Εσωτερικός Κανονισμός Λειτουργίας με την έναρξη του σχολικού έτους κοινοποιείται με κάθε πρόσφορο μέσο στους γονείς/κηδεμόνες και αναρτάται με την έναρξη του σχολικού έτους στον ιστότοπο του Νηπιαγωγείου.

Η ακριβής τήρησή του αποτελεί ευθύνη και υποχρέωση όλων των μελών της σχολικής κοινότητας: της Διεύθυνσης του Νηπιαγωγείου, των εκπαιδευτικών και του βοηθητικού προσωπικού, των μαθητών, των γονέων και κηδεμόνων.

Ο Κανονισμός, όταν κριθεί αναγκαίο, αναπροσαρμόζεται, μέσω της προβλεπόμενης από τον νόμο συμμετοχικής διαδικασίας όλων των μελών της σχολικής κοινότητας, έτσι ώστε να συμπεριλαμβάνει νέες νομοθετικές ρυθμίσεις, να ανταποκρίνεται στις αλλαγές των συνθηκών λειτουργίας του σχολείου και τις, κατά καιρούς, αποφάσεις των αρμόδιων συλλογικών οργάνων του.

### **Ταυτότητα και όραμα του σχολείου μας:**

ΤΟ ΟΡΑΜΑ ΜΑΣ: **ένα σχολείο που βασίζεται στη συνεργασία και στον αλληλοσεβασμό**, για το οποίο θα είμαστε όλοι περήφανοι: Εκπαιδευτικοί, βοηθητικό προσωπικό, μαθητές και γονείς.

ΤΟ ΣΥΝΘΗΜΑ ΜΑΣ: **Μαθαίνω μέσα από το παιχνίδι, τον πειραματισμό, την εξερεύνηση, τον διάλογο...**

### **Στόχοι μας:**

- η αξιολόγηση της μάθησης για τη μάθηση μέσω της παρατήρησης, της αυτοαξιολόγησης, του διαλόγου και της συζήτησης, του ατομικού φακέλου εργασιών του μαθητή
- η ένταξη όλων των παιδιών, ανεξάρτητα από ειδικές εκπαιδευτικές ανάγκες, αναπηρίες, μητρική γλώσσα, ικανότητες, πολιτισμικά και κοινωνικά περιβάλλοντα
- η συνεργασία με την οικογένεια
- η διευκόλυνση της μετάβασης από την οικογένεια και τον παιδικό σταθμό στο Νηπιαγωγείο και από το Νηπιαγωγείο στο Δημοτικό Σχολείο

## **Άρθρο 1. Βασικές αρχές και στόχοι του Εσωτερικού Κανονισμού Λειτουργίας**

Ο Κανονισμός, περιλαμβάνει όρους και κανόνες, κατανομή αρμοδιοτήτων και ευθυνών, δικαιωμάτων και υποχρεώσεων, για όλα τα μέλη της σχολικής κοινότητας, έτσι ώστε να διαμορφώνεται στο σχολείο ένα παιδαγωγικό και διδακτικό κλίμα που διευκολύνει την απρόσκοπτη, μεθοδική και αποτελεσματική λειτουργία του. Ταυτόχρονα οι δυσκολίες και τα προβλήματα που προκύπτουν αντιμετωπίζονται από τα μέλη της σχολικής κοινότητας ως προκλήσεις και ευκαιρίες βελτίωσης, ανάπτυξης και ενδυνάμωσης παιδαγωγικών, διδακτικών, και άλλων πρακτικών.

Βασικοί στόχοι του Κανονισμού είναι οι μαθητές/μαθήτριες να διαμορφώσουν την προσωπικότητά τους, να διαπαιδαγωγηθούν με τον καλύτερο δυνατό τρόπο αναπτύσσοντας δεξιότητες οι οποίες έχουν βασικό και κυρίαρχο ρόλο στη μαθησιακή διαδικασία και ταυτόχρονα

αποτελούν δεξιότητες ζωής, όπως η δημιουργικότητα, ο αυτοέλεγχος, η συναίσθηση της ευθύνης, η συνεργασία, η ενσυναίσθηση, η αλληλεγγύη, ο αμοιβαίος σεβασμός, η αλληλοκατανόηση, η αποδοχή της διαφορετικότητας, ο σεβασμός όλων σε κοινούς συμφωνημένους κανόνες, η περιβαλλοντική συνείδηση, η προστασία της υγείας, καθώς και η εδραίωση της ισότητας, της αλληλεγγύης και της δημοκρατίας.

Μέσω των συμφωνημένων αρχών/κατευθύνσεων του Κανονισμού του Νηπιαγωγείου, επιδιώκεται:

- Να εξασφαλίζεται ένα υποστηρικτικό πλαίσιο για να πραγματοποιείται με επιτυχία το εκπαιδευτικό έργο και η απρόσκοπτη συμμετοχή όλων των μαθητών/μαθητριών στην εκπαιδευτική διαδικασία.
- Να αναπτύσσεται κατάλληλο κλίμα για την ανάπτυξη της προσωπικότητας του/της κάθε μαθητή/μαθήτριας αλλά και όλων των μελών της σχολικής κοινότητας.
- Να διασφαλίζεται η σωματική και ψυχική υγεία όλων των μελών της σχολικής κοινότητας.
- Να δημιουργείται πλαίσιο συνθηκών για ουσιαστική μάθηση και εργασία.

## **Άρθρο 2. Λειτουργία του Σχολείου**

### ***I. Διδακτικό ωράριο***

Η έναρξη, η λήξη, η διάρκεια μαθημάτων του βασικού υποχρεωτικού προγράμματος και του ολοήμερου νηπιαγωγείου, τα διαλείμματα, ο χρόνος διδασκαλίας ανά διδακτική ώρα καθώς και η έναρξη και λήξη του διδακτικού έτους καθορίζονται από τις κείμενες διατάξεις και αποφάσεις του ΥΠ.Παιδείας, Θρησκευμάτων και Αθλητισμού. Ανακοινώνονται στους γονείς με την έναρξη του διδακτικού έτους με σχετικό έντυπο και παράλληλα αναρτώνται στην ιστοσελίδα του Νηπιαγωγείου.

Για το σχολικό έτος 2023-2024 το πρόγραμμα του σχολείου, διαμορφώνεται ως εξής:

**Πρώρη Υποδοχή** (ισχύει μόνο για τους μαθητές/μαθήτριες που παρακολουθούν το ολοήμερο πρόγραμμα και είναι προαιρετικό)

- Προσέλευση των μαθητών/τριών: 7:45-8:00

#### ***Υποχρεωτικό πρόγραμμα***

- Υποδοχή των μαθητών και των μαθητριών στο σχολείο: 8.15- 8:30.
- Λήξη υποχρεωτικού προγράμματος- αποχώρηση μαθητών και μαθητριών: 13:00

#### ***Ολοήμερο πρόγραμμα***

- Έναρξη λειτουργίας των δραστηριοτήτων Ολοήμερου προγράμματος: 13:00.
- Λήξη των δραστηριοτήτων Ολοήμερου προγράμματος: 16:00.

Πρώρη αποχώρηση από το *Ολοήμερο πρόγραμμα* δεν προβλέπεται.

Προκειμένου να διευκολυνθεί, κατά την έναρξη της σχολικής χρονιάς, η ομαλή προσαρμογή των μαθητών/τριών δύναται να εφαρμόζεται ευέλικτο ωράριο παραμονής στο Νηπιαγωγείο κατά τις πρώτες δύο εβδομάδες λειτουργίας (παρ. 7, άρθρο 2, Π.Δ. 79/2017). Επίσης, προβλέπεται η μεταφορά ωραρίου εργασίας σε απογευματινές ώρες έως δύο φορές κατά τη διάρκεια του σχολικού έτους για την οποία ενημερώνονται η Σύμβουλος Εκπαίδευσης και ο Διευθυντής Εκπαίδευσης (άρθρο 16, παρ. 10 Π.Δ. 79/2017).

### ***II. Προσέλευση και αποχώρηση μαθητών/μαθητριών***

Η ώρα προσέλευσης των μαθητών και μαθητριών του Νηπιαγωγείου είναι 08:15 έως 08:30. Η ώρα προσέλευσης για την Πρωινή Υποδοχή στο Νηπιαγωγείο είναι 07:45 έως 08:00.

Η έγκαιρη προσέλευση και η καλά οργανωμένη και ελεγχόμενη αποχώρηση είναι απαραίτητες προϋποθέσεις για την πραγματοποίηση του διδακτικού έργου και την εύρυθμη λειτουργία του σχολείου γενικότερα και διασφαλίζει την ασφάλεια των μαθητών και μαθητριών και του προσωπικού του σχολείου.

Για λόγους ασφαλείας των μαθητών/μαθητριών αλλά και για την ομαλή λειτουργία του προγράμματος η είσοδος του σχολείου κλείνουν στις 8:30 ώστε να μην παρακωλύεται το παιδαγωγικό έργο του σχολείου.

Οι μαθητές και οι μαθήτριες σε καμία περίπτωση δεν αποχωρούν από το σχολείο πριν τη λήξη του ωραρίου. Αν παρουσιαστεί ανάγκη έκτακτης αποχώρησης κατά τη διάρκεια του σχολικού ωραρίου (π.χ. ασθένεια), ενημερώνεται ο γονέας/κηδεμόνας για να προσέλθει στο Σχολείο και να συνοδεύσει το παιδί στο σπίτι του, αφού προηγουμένως συμπληρώσει το σχετικό έντυπο (υπεύθυνη δήλωση). Εάν κάποιος γονέας/κηδεμόνας χρειαστεί, για ειδικό λόγο να πάρει το παιδί του πριν τη λήξη των μαθημάτων, χρειάζεται να ενημερώσει εγκαίρως τη Διεύθυνση του Σχολείου και να συμπληρώσει σχετικό έντυπο όπου θα αναγράφονται οι λόγοι (υπεύθυνη δήλωση).

Οι εκπαιδευτικοί υποδέχονται τους μαθητές και τις μαθήτριες στην είσοδο του Σχολείου και οι γονείς/κηδεμόνες-συνοδοί αποχωρούν. Κατά τη διάρκεια του χρόνου προσέλευσης των μαθητών/μαθητριών δεν παρευρίσκεται χωρίς άδεια στον χώρο του σχολείου κανένας επισκέπτης.

Οι γονείς/κηδεμόνες προσέρχονται έγκαιρα για την παραλαβή των μαθητών και των μαθητριών, παραμένουν έξω από τις εισόδους του σχολείου, χωρίς να παρεμποδίζουν τη διαδικασία αποχώρησης. Κάθε καθυστέρηση στην προσέλευση των συνοδών δημιουργεί κινδύνους για την ασφάλεια των μαθητών/μαθητριών που παρακολουθούν το σχολικό πρόγραμμα και παρεμποδίζει τη λειτουργία της σχολικής μονάδας. Σε περιπτώσεις δυσμενών καιρικών συνθηκών, το σχολείο δύναται να τροποποιήσει τη διαδικασία προσέλευσης/αποχώρησης ώστε να μειωθεί στο ελάχιστο η έκθεση γονέων και μαθητών στις καιρικές συνθήκες δίχως να τεθεί σε κίνδυνο η ασφάλεια των μαθητών.

### **III. Ωρολόγιο Πρόγραμμα του Σχολείου**

Το Νηπιαγωγείο εφαρμόζει το Ωρολόγιο Πρόγραμμα, όπως αυτό ορίζεται από τις εγκυκλίους του ΥΠ.Παιδείας Θρησκευμάτων και Αθλητισμού και εξειδικεύεται από τον Σύλλογο Διδασκόντων με ευθύνη της Προϊσταμένης του Νηπιαγωγείου και υποβάλλεται προς έγκριση στον/στην Προϊστάμενο/η εκπαιδευτικών θεμάτων της 'Δ Διεύθυνσης Πρωτοβάθμιας Εκπαίδευσης.

## **3. Σχολική και Κοινωνική Ζωή**

### **I. Φοίτηση**

Η φοίτηση των μαθητών/μαθητριών στο Νηπιαγωγείο είναι υποχρεωτική και εποπτεύεται από την εκπαιδευτικό της τάξης, η οποία καταγράφει τις καθημερινές απουσίες και από την Προϊσταμένη που τις καταχωρίζει στο πληροφοριακό σύστημα του ΥΠ. Παιδείας Θρησκευμάτων και Αθλητισμού. Η ελλιπής φοίτηση και μάλιστα χωρίς σοβαρό λόγο, δυσχεραίνει τόσο το σχολικό έργο όσο και την πρόοδο των μαθητών/μαθητριών. Την ουσιαστική αλλά και την τυπική ευθύνη απέναντι στο σχολείο και την πολιτεία για τη φοίτηση των μαθητών, φέρουν κατά το νόμο οι γονείς/κηδεμόνες τους.

## **II. Σχολικοί χώροι**

Κοινός στόχος όλων είναι ο σεβασμός του σχολικού χώρου. Ο σεβασμός στα περιουσιακά στοιχεία του Νηπιαγωγείου, τις υποδομές, τον εξοπλισμό αλλά και το φυσικό περιβάλλον του σχολείου αποτελεί βασική υποχρέωση όλων των μελών της σχολικής κοινότητας. Με το ίδιο σκεπτικό υπάρχει φροντίδα για την τάξη και την καλαισθησία στις σχολικές αίθουσες, καθώς είναι ο ιδιαίτερος χώρος, όπου παραμένουν και εργάζονται μαθητές/μαθήτριες και εκπαιδευτικοί πολλές ώρες. Φροντίδα όλων είναι να διατηρούνται οι χώροι καθαροί. Τεράστια συμβολή σε αυτό έχει και ο υπεύθυνος καθαριότητας του Νηπιαγωγείου.

## **III. Διάλειμμα**

Κατά τη διάρκεια του διαλείμματος οι μαθητές/μαθήτριες βγαίνουν στο προαύλιο, όπως έχει καθοριστεί από το Ωρολόγιο Πρόγραμμα.

Σε περίπτωση κακοκαιρίας ορίζονται από τους/τις εκπαιδευτικούς οι προκαθορισμένοι χώροι παραμονής των μαθητών και μαθητριών.

Το διάλειμμα είναι χρόνος παιχνιδιού και ανάπτυξης κοινωνικών σχέσεων όπου οι μαθητές και οι μαθήτριες αλληλεπιδρούν, παίζουν αρμονικά και για οποιοδήποτε πρόβλημα ή δυσκολία αντιμετωπίζουν απευθύνονται στις εκπαιδευτικούς που βρίσκονται στο προαύλιο.

Κατά τη διάρκεια του διαλείμματος δεν επιτρέπεται κανένας ανήλικος ή ενήλικος να παρακολουθεί, να συνομιλεί ή να δίνει αντικείμενα σε μαθητές και μαθήτριες του σχολείου από τα κάγκελα του προαυλίου χώρου.

## **IV. Σχολικό πρόγραμμα**

Η φοίτηση στο Νηπιαγωγείο αποτελεί το πιο σημαντικό βήμα στη ζωή του παιδιού για τη μάθηση, την προσωπική ανάπτυξη και κοινωνικοποίησή του. Οι μαθητές και μαθήτριες παρακολουθούν και συμμετέχουν ενεργά στην καθημερινή εκπαιδευτική διαδικασία σεβόμενοι τους κανόνες του σχολείου, όπως διαμορφώνονται από τους ίδιους και τους εκπαιδευτικούς της τάξης, όπως και το δικαίωμα των συμμαθητών και συμμαθητριών τους για μάθηση.

Τα παιδιά μαθαίνουν να συν-εργάζονται, να δημιουργούν, να αλληλεπιδρούν, να αυτενεργούν και να είναι υπεύθυνα. Η συνεργασία μεταξύ γονέων/κηδεμόνων και εκπαιδευτικών έχει κοινό στόχο την υγιή ανάπτυξη παιδιών με ολοκληρωμένη προσωπικότητα.

## **V. Συμπεριφορά - Δικαιώματα – Υποχρεώσεις**

### **Η Προϊσταμένη**

- Συμβάλλει στη δημιουργία κλίματος δημοκρατικής συμπεριφοράς των διδασκόντων/διδασκουσών και των μαθητών/μαθητριών και είναι υπεύθυνος/υπεύθυνη, σε συνεργασία με τους εκπαιδευτικούς, για την ομαλή λειτουργία του σχολείου.
- Ενημερώνει τα μέλη της εκπαιδευτικής κοινότητας για την εκπαιδευτική νομοθεσία, τις εγκυκλίους και τις αποφάσεις που αφορούν τη λειτουργία του Σχολείου και τις αρμοδιότητες του Συλλόγου Διδασκόντων.
- Λαμβάνει μέριμνα για την εξασφάλιση παιδαγωγικών μέσων και εργαλείων, την καλή χρήση τους στη σχολική τάξη, τη λειτουργικότητα και την αντικατάστασή τους, σε περίπτωση φθοράς.
- Είναι υπεύθυνος/υπεύθυνη, μαζί με τους/τις εκπαιδευτικούς, για την καθαριότητα και αισθητική των χώρων του Νηπιαγωγείου, καθώς και για την προστασία της υγείας και ασφάλειας των μαθητών/μαθητριών.
- Έχει την ευθύνη για τη διαμόρφωση θετικού κλίματος στο σχολείο, για την ανάπτυξη αρμονικών σχέσεων ανάμεσα στα μέλη της σχολικής κοινότητας.



### **Οι εκπαιδευτικοί**

- Εκπαιδεύουν τους μαθητές και τις μαθήτριες, σύμφωνα με τους σκοπούς και τους στόχους της προσχολικής εκπαίδευσης και μέσα στο πλαίσιο της εκπαιδευτικής πολιτικής και με την καθοδήγηση των Στελεχών της Εκπαίδευσης.
- Προετοιμάζουν καθημερινά και οργανώνουν την εκπαιδευτική διαδικασία, εφαρμόζοντας σύγχρονες και κατάλληλες μεθόδους διδασκαλίας, με βάση τις ανάγκες και ιδιαιτερότητες των μαθητών/μαθητριών.
- Συνεργάζονται με τους μαθητές/μαθήτριες, σέβονται την προσωπικότητά τους, καλλιεργούν και εμπνέουν σ' αυτούς, κυρίως με το παράδειγμά τους, δημοκρατική συμπεριφορά.
- Μεριμνούν για τη δημιουργία κλίματος αρμονικής συνεργασίας και συνεχούς και αμφίδρομης επικοινωνίας με τους γονείς/κηδεμόνες των μαθητών/μαθητριών, και τους ενημερώνουν για τη φοίτηση, τη συμπεριφορά και την εξέλιξη των παιδιών τους.
- Φροντίζουν για την πρόοδο όλων των μαθητών /μαθητριών τους και τους προσφέρουν παιδεία διανοητική, ηθική και κοινωνική.
- Συμβάλλουν στην εμπέδωση ενός ήρεμου, θετικού, συνεργατικού, συμπεριληπτικού, εποικοδομητικού σχολικού κλίματος.
- Ενδιαφέρονται για τις συνθήκες ζωής των μαθητών/μαθητριών τους στην οικογένεια και στο ευρύτερο κοινωνικό περιβάλλον, λαμβάνουν υπόψη τους παράγοντες που επηρεάζουν την πρόοδο και συμπεριφορά των μαθητών/μαθητριών τους και υιοθετούν κατάλληλες παιδαγωγικές ενέργειες, ώστε να αντιμετωπισθούν πιθανά προβλήματα.
- Ενθαρρύνουν τους μαθητές/μαθήτριες να συμμετέχουν ενεργά στη διαμόρφωση και λήψη αποφάσεων για θέματα που αφορούν τους ίδιους και το σχολείο και καλλιεργούν τις αρχές και το πνεύμα αλληλεγγύης και συλλογικότητας.
- Συνεργάζονται με τους εκπαιδευτικούς ειδικής αγωγής προκειμένου να υποστηριχθούν οι μαθητές με ειδικές εκπαιδευτικές ανάγκες καθώς και οι οικογένειές τους.
- Συνεργάζονται με την Προϊσταμένη, τους γονείς και τα αρμόδια Στελέχη Εκπαίδευσης για την καλύτερη δυνατή παιδαγωγική αντιμετώπιση προβλημάτων συμπεριφοράς, σεβόμενοι την προσωπικότητα και τα δικαιώματα των μαθητών/μαθητριών.
- Ανανεώνουν και εμπλουτίζουν τις γνώσεις τους, σχετικά με τις επιστήμες της αγωγής τόσο μέσω των διάφορων μορφών επιμόρφωσης, που παρέχονται θεσμικά από το σύστημα της οργανωμένης εκπαίδευσης, όσο και μέσω της ενδοσχολικής επιμόρφωσης ή και της αυτοεπιμόρφωσης.

### **Οι μαθητές/μαθήτριες**

- Επιδεικνύουν σεβασμό, με τη στάση τους, προς κάθε μέλος της σχολικής κοινότητας.
- Κατά τη διάρκεια των μαθημάτων τηρούν τους κανόνες της τάξης, συμμετέχουν ενεργά συνδιαμορφώνοντας την καθημερινή εκπαιδευτική διαδικασία.
- Απευθύνονται στους/στις εκπαιδευτικούς και στη Διεύθυνση του Σχολείου και ζητούν τη βοήθειά τους, για κάθε πρόβλημα που τους απασχολεί και τους δημιουργεί εμπόδιο στη σχολική ζωή.
- Προσέχουν ώστε να διατηρούν καθαρούς όλους τους χώρους και δείχνουν ενδιαφέρον για την υλική περιουσία του σχολείου.
- Αποφεύγουν ρητά την άσκηση οποιασδήποτε μορφής βίας (σωματική, λεκτική ή ψυχολογική).
- Προσπαθούν να λύνουν τις αντιθέσεις ή διαφωνίες με διάλογο. Σε περιπτώσεις που γίνονται αποδέκτες ή παρατηρητές βίαιης λεκτικής, ψυχολογικής ή και σωματικής συμπεριφοράς, ενεργούν άμεσα και ακολουθούν τα παραπάνω βήματα:

1. Συζητούν άμεσα και ειρηνικά με όποιον έχουν διαφορά.
  2. Απευθύνονται στον υπεύθυνο εκπαιδευτικό τμήματος.
  3. Απευθύνονται στην Προϊσταμένη του Νηπιαγωγείου.
- Συμβάλλουν στην υιοθέτηση αειφορικών πρακτικών, όπως η ανακύκλωση υλικών.
  - Στις σχολικές εκδηλώσεις και γιορτές αλλά και στις διδακτικές επισκέψεις εκτός Νηπιαγωγείου ακολουθούν τους συνοδούς εκπαιδευτικούς και συμπεριφέρονται με ευγένεια και ευπρέπεια.

#### **Γονείς και κηδεμόνες**

- Φροντίζουν ώστε το παιδί να έρχεται έγκαιρα και ανελλιπώς στο σχολείο και να ενημερώνουν σε περίπτωση απουσίας του.
- Διαβάζουν προσεκτικά όλες τις ανακοινώσεις, έντυπες ή ηλεκτρονικές, ώστε να ενημερώνονται για θέματα λειτουργίας του Σχολείου.
- Συνεργάζονται αρμονικά σε προσωπικό επίπεδο αλλά και μέσω του Συλλόγου Γονέων με τη Διεύθυνση και τον Σύλλογο των Διδασκόντων για θέματα που αφορούν τους μαθητές/μαθήτριες.
- Ενημερώνουν έγκαιρα και προσκομίζουν τα σχετικά έγγραφα, αν υπάρχουν, για κάθε ειδικό θέμα που αντιμετωπίζουν τα παιδιά τους - θέματα υγείας, ειδικές εκπαιδευτικές ικανότητες ή ανάγκες, θέματα οικογενειακής και κοινωνικής κατάστασης - τα οποία μπορούν να επηρεάσουν την επίδοση, τη φοίτηση και συμπεριφορά του παιδιού και ζητούν τη συνδρομή του σχολείου.

#### **VI. Παιδαγωγικός έλεγχος**

##### **1. Η προσωπική ενδυνάμωση και η διαμόρφωση μιας υγιούς προσωπικότητας αποτελεί έναν από τους βασικούς στόχους της προσχολικής εκπαίδευσης.**

Στόχος της προσωπικής ενδυνάμωσης του παιδιού στην προσχολική ηλικία είναι:

- να λειτουργήσει με αυξανόμενη αυτονομία και αυτοπεποίθηση
- να διαμορφώσει μια θετική εικόνα για τον εαυτό του
- να αναγνωρίζει και να διαχειρίζεται τα συναισθήματα του
- να νοιάζεται για τους άλλους και να προσαρμόζεται θετικά στις δυσκολίες.

Το πρόγραμμα του νηπιαγωγείου οργανώνεται με δραστηριότητες οι οποίες βοηθούν τους Μαθητές να:

- αναγνωρίζουν τον εαυτό τους ως ένα άτομο ξεχωριστό με ιδιαίτερες ικανότητες και αξία
- λειτουργούν με σχετική αυτονομία
- αποδέχονται τα συναισθήματα τους και να ελέγχουν τον τρόπο έκφρασης τους
- αντιμετωπίζουν δυσκολίες και να επιλύουν συγκρούσεις
- σέβονται τους άλλους και τους κανόνες της ομάδας
- αντιλαμβάνονται και να κατανοούν τα συναισθήματα και τις απόψεις των άλλων
- επικοινωνούν και να συνεργάζονται με τους άλλους

Τα ζητήματα μη αποδεκτής συμπεριφοράς στο σχολείο αποτελούν αντικείμενο συνεργασίας των γονέων/κηδεμόνων με τον εκπαιδευτικό/την εκπαιδευτικό υπεύθυνο της τάξης, την Προϊσταμένη της σχολικής μονάδας, το Σύλλογο Διδασκόντων και τη Σύμβουλο Εκπαίδευσης, προκειμένου να υπάρξει η καλύτερη δυνατή παιδαγωγική αντιμετώπιση του θέματος. Σε κάθε περίπτωση και πριν από οποιαδήποτε απόφαση, λαμβάνεται υπόψη η βασική αρχή του σεβασμού της προσωπικότητας και των δικαιωμάτων του παιδιού. Οι σωματικές ποινές δεν επιτρέπονται.

Το σχολείο, ως φορέας αγωγής, έχει καθήκον να λειτουργεί έτσι ώστε οι μαθητές και μαθήτριες να συνειδητοποιήσουν ότι κάθε πράξη τους έχει συνέπειες, να μάθουν να αναλαμβάνουν την ευθύνη των επιλογών τους και να γίνουν υπεύθυνοι πολίτες. Αν η συμπεριφορά του μαθητή και της μαθήτριας δεν εναρμονίζεται με τα αποδεκτά πρότυπα και αποκλίνει από την τήρηση του εσωτερικού κανονισμού του σχολείου, τότε αντιμετωπίζει τον παιδαγωγικό έλεγχο, σύμφωνα με τις αρχές της ψυχολογίας και παιδαγωγικής που διέπουν την ηλικία του.

Οι γονείς/κηδεμόνες ενημερώνονται από το Σχολείο για την όποια μη αποδεκτή συμπεριφορά των παιδιών τους. Η στενή συνεργασία σχολείου-γονέων/κηδεμόνων είναι πάντα αναγκαία και επιβεβλημένη.

Παιδαγωγικά ζητήματα αποτελούν αντικείμενο συνεργασίας των γονέων/κηδεμόνων με τους εκπαιδευτικούς της τάξης, την Προϊσταμένη, τον Σύλλογο Διδασκόντων, τη Σύμβουλο Εκπαίδευσης και ενδεχομένως θεσμοθετημένους φορείς, προκειμένου να υπάρξει η καλύτερη δυνατή παιδαγωγική αντιμετώπιση του θέματος. Σε κάθε περίπτωση και πριν από οποιαδήποτε απόφαση, λαμβάνεται υπόψη η βασική αρχή του σεβασμού της προσωπικότητας και των δικαιωμάτων του παιδιού. Οι σωματικές ποινές δεν επιτρέπονται. —Όταν παιδιά εκφράζουν παράπονα για το Σχολείο ή για τους συμμαθητές τους τα ακούμε προσεκτικά, χωρίς να παίρνουμε άμεσα θέση, αν δεν βεβαιωθούμε πώς έχει το θέμα .

Να μην μας διαφεύγει ότι συχνά τα παιδιά προκειμένου να δικαιολογηθούν ή επειδή αντιλαμβάνονται τα γεγονότα με τρόπο διαφορετικό από ό,τι εμείς οι μεγάλοι, μεταφέρουν ανακρίβειες ή παρουσιάζουν τη μισή αλήθεια, και όσο γίνονται πιστευτά τόσο συνεχίζουν. — Στη συνέχεια απευθυνόμαστε στο Σχολείο για να ακούσουμε τι έχει συμβεί, στην περίπτωση που το παράπονο έχει να κάνει με αυτό, ή να αναλάβει τη διερεύνηση και τη διευθέτηση του θέματος, αν στο περιστατικό εμπλέκεται και άλλο παιδί . — Τα αρνητικά σχόλια προς το σχολείο , έστω και άθελά μας, βλάπτουν και το παιδί μας. **Δεν στρεφόμαστε εναντίον άλλου παιδιού ή της οικογένειάς του.**

— Η αντιμετώπιση και η επίλυση κάθε προβλήματος μπορεί να προκύψει μόνο μετά από τη συνεργασία των γονέων/κηδεμόνων με το σχολείο .

#### **VII. Πρόληψη φαινομένων Βίας και Σχολικού εκφοβισμού ( νόμος 5029 (Α' 1-3-23)**

Ένας από τους βασικούς στόχους της προσχολικής αγωγής είναι η λειτουργία των παιδιών στα πλαίσια της ομάδας. Στο νηπιαγωγείο τα παιδιά μαθαίνουν να λειτουργούν με σχετική αυτονομία αλλά και σε συνάρτηση με το συγκεκριμένο πλαίσιο. Ασκούνται σε θέματα αυτοεξυπηρέτησης, ενθαρρύνονται να παίρνουν αποφάσεις και παράλληλα μαθαίνουν να συνυπάρχουν με τους άλλους . Η απόκτηση κοινωνικών δεξιοτήτων όπως η συμμόρφωση σε κανόνες που ορίζονται από την ομάδα, η ενσυναίσθηση , η διαχείριση συγκρούσεων, διευκολύνει γενικότερα την κοινωνική τους ένταξη και τη διαμόρφωση ενός πολίτη που συμβάλλει θετικά στην κοινωνία. Το πρόγραμμα του Νηπιαγωγείου λαμβάνοντας υπόψη παράγοντες όπως το τρέχον αναπτυξιακό στάδιο των παιδιών, το επίπεδο γνώσεων ως προς το υπό διερεύνηση θέμα, το πλαίσιο σχέσεων και το βαθμό ετοιμότητας κάθε παιδιού για ουσιαστική συμμετοχή στην ομάδα, οργανώνει δραστηριότητες, οι οποίες ενθαρρύνουν τόσο την αλληλεπίδραση και τη συνεργασία των μαθητών όσο και την αποδοχή της διαφορετικότητας, του αλληλοσεβασμού, και της ισότιμης συμμετοχής όλων των παιδιών. Το πρόγραμμα έχει στόχο να παρακινεί τους μαθητές για συμμετοχή τους σε δραστηριότητες διαχείρισης και επίλυσης των περιστατικών βίας εντός σχολείου. Δημιουργεί δυναμικές ευκαιρίες κατανόησης του φαινομένου και των συνεπειών της ενδοσχολικής βίας και κατανόησης των ιδεών των παιδιών σε ένα αυθεντικό κοινό, πέρα από τα στενά όρια του Νηπιαγωγείου.

Ο Σύλλογος Διδασκόντων δύναται να συνεδριάσει , να συζητάει για περιπτώσεις κατά τις οποίες η συμπεριφορά από μαθητή προβληματίζει έντονα την εκπαιδευτικό και να ζητήσει περαιτέρω υποστήριξη από την ΕΔΕΑΥ (αν υπάρχει ) , από τον σχολικό Ψυχολόγο, από το ΚΕΔΑΣΥ, από τον Σύμβουλο Εκπαίδευσης ΕΑΕ και υπεύθυνη Σύμβουλο Εκπαίδευσης της σχολικής μονάδας, ενώ συγχρόνως ενημερώνονται οι γονείς του μαθητή.

Στο 9<sup>ο</sup> Νηπιαγωγείο Αργυρούπολης λαμβάνεται ειδική μέριμνα προς αποφυγή και πρόληψη φαινομένων βίας και σχολικού εκφοβισμού. Καλλιεργείται και προωθείται κλίμα αποδοχής απέναντι στο διαφορετικό, μέσα από την εκπόνηση σχεδίων εργασίας, τη συμμετοχή σε διαπολιτισμικές δραστηριότητες, τις επισκέψεις σε χώρους πολιτισμικού ενδιαφέροντος, τις διασχολικές δράσεις και τα παιχνίδια με ανάλογο σεβασμό .

Για το σχολικό έτος 2023-2024 ο σύλλογος διδασκόντων αποφάσισε να υλοποιήσει τις ακόλουθες δραστηριότητες στα πλαίσια πρόληψης φαινομένων και σχολικού εκφοβισμού:

- Προφορική επικοινωνία σχετικά με το φαινόμενο της ενδοσχολικής βίας παρατηρώντας εποπτικό υλικό – φωτογραφίες.
- Ανάγνωση παραμυθιών
- Δραματοποίηση
- Εικαστικές δραστηριότητες με αφορμή το σύνθημα «ΜΙΛΑ ΤΩΡΑ»
- Δραστηριότητες γραφής και ανάγνωσης
- Ακρόαση τραγουδιών

### ***VIII. Καινοτόμες πρακτικές που πρόκειται να υιοθετηθούν στο Νηπιαγωγείο***

Η Λέκου Βασιλική ΠΕ60 , η Αγγελοπούλου Γεωργία ΠΕ60 και η Ζωή Αντωνοπούλου ΠΕ60 θα υλοποιήσουν ένα σχέδιο δράσης με σαφή ψυχοπαιδαγωγικό προσανατολισμό, προκειμένου να βοηθήσουν τόσο τα προνήπια όσο και τα νήπια να ενταχτούν ομαλά στο περιβάλλον του Νηπιαγωγείου , χρησιμοποιώντας σαν εργαλείο μάθησης τα εικαστικά , τη Λογοτεχνία και τη Μουσικοκινητική Αγωγή. Στόχος των δραστηριοτήτων θα είναι τα παιδιά να αποκτήσουν θετική στάση για το σχολικό περιβάλλον ,να ενισχύσουν την αυτοπεποίθησή τους και να μάθουν να ελέγχουν τα συναισθήματά τους με στόχο την κοινωνικοποίησή τους. Επίσης μέσω του σχεδίου δράσης θα βοηθηθούν τα Νήπια στην ομαλή μετάβασή τους στο Δημοτικό Σχολείο.

Η Διαμάντη Αλεξάνδρα ΠΕ60 ΕΑΕ και η Κωστοπούλου Αικατερίνη ΕΒΠ και η Σόνια Κατσακίδου ΠΕ60, θα αναλάβουν ένα σχέδιο δράσης που θα έχει στόχο την καταπολέμηση της βίας, σωματικής και λεκτικής, στο σχολικό περιβάλλον. Το σχέδιο δράσης θα αναπτυχθεί μέσα από πολλές διαφορετικές βιωματικές δραστηριότητες που θα έχουν ως βάση τους το θεατρικό παιχνίδι και το κουκλοθέατρο. Επίδιωξη των εκπαιδευτικών θα είναι η γνώση και αποδοχή του εαυτού και της ετερότητας. Βασικός στόχος είναι τα νήπια να ανακαλύψουν ότι έχουν αρκετές ομοιότητες με τους συμμαθητές τους οι οποίες μπορούν να γίνουν η βάση για μια συνεργατική συμπεριφορά, αποκτώντας σταδιακά ενσυναίσθηση .

### ***ΙΧ. Άλλα θέματα***

#### ***Εμβολιασμός μαθητών/μαθητριών***

Σύμφωνα με την γνωμοδότηση της Εθνικής Επιτροπής Εμβολιασμών υποχρεωτικά είναι όλα εκείνα τα εμβόλια που είναι ενταγμένα στο Εθνικό Πρόγραμμα Εμβολιασμών. Ένα από τα δικαιολογητικά εγγραφής, αποτελεί και η επίδειξη του Βιβλιαρίου Υγείας ή άλλο στοιχείο από το οποίο αποδεικνύεται ότι έγιναν τα προβλεπόμενα εμβόλια.

#### ***Φαρμακευτική αγωγή μαθητών εντός σχολικού ωραρίου***

Οι εκπαιδευτικοί δεν υποχρεούνται να έχουν τις απαραίτητες ιατρικές ή φαρμακευτικές γνώσεις, ώστε να συνεισφέρουν με εξειδικευμένες πράξεις (χορήγηση φαρμάκου από το στόμα, ή σε ενέσιμη μορφή) σε ειδικού τύπου ασθένειες των μαθητών (εφηβικός ζαχαρώδης διαβήτης, επιληπτικές κρίσεις κ. ά) αλλά και σε εποχιακές ιώσεις. Για το λόγο αυτό, σε περιπτώσεις που απαιτείται φαρμακευτική αγωγή, οι γονείς και κηδεμόνες των μαθητών, οφείλουν να αιτούνται την άδεια της Προϊσταμένης της σχολικής μονάδας προκειμένου να εισέρχονται οι ίδιοι, ή άλλο πρόσωπο το οποίο θα υποδείξουν σχετικά, στο χώρο του σχολείου, ώστε να τη

χορηγήσουν . Παρέχονται, όμως, οι πρώτες βοήθειες και ενημερώνονται τηλεφωνικά οι γονείς του παιδιού. Σε έκτακτα σοβαρά ιατρικά περιστατικά μαθητών, η προϊσταμένη οφείλει μόνο να καλεί το ΕΚΑΒ (166) για διακομιδή του μαθητή , ενώ ταυτόχρονα ενημερώνονται οι γονείς .

***Εξ αποστάσεως εκπαίδευση (ΣΥΓΧΡΟΝΗ ΚΑΙ ΑΣΥΓΧΡΟΝΗ)***

Οι γονείς οφείλουν να δημιουργήσουν λογαριασμό πρόσβασης στο ΠΣΔ για τους μαθητές του Νηπιαγωγείου (βάσει της με Αρ. Πρωτ. 39731/ Δ2 εγκυκλίου 20/3/2020) αφού ενημερωθούν σχετικά από την Προϊσταμένη του νηπιαγωγείου. Το Νηπιαγωγείο καθοδηγεί και στέλνει οδηγίες στους γονείς για τη δημιουργία των λογαριασμών.



### **Προετοιμασία γεύματος-Γεύμα**

Το γεύμα των μαθητών/μαθητριών παρασκευάζεται στο σπίτι με ευθύνη των γονέων/κηδεμόνων τους. Η κάθε νηπιαγωγός στο ολόημερο πρόγραμμα του νηπιαγωγείου, βοηθά και καθοδηγεί τους μαθητές και τις μαθήτριες ώστε να αποκτήσουν τις απαραίτητες δεξιότητες που αφορούν στη διαδικασία του γεύματος και να εξυπηρετούνται αυτόνομα. Σε κάθε περίπτωση δίνεται ιδιαίτερη προσοχή στους μαθητές μέχρι να αποκτήσουν τις απαραίτητες δεξιότητες αυτοεξυπηρέτησης. Οι εκπαιδευτικοί αξιοποιούν τα γεύματα για να διευρύνουν τις εμπειρίες, τις δεξιότητες και τις γνώσεις των παιδιών σας σε θέματα διατροφής, αυτοεξυπηρέτησης και αυτονομίας, συνεργασίας κλπ. Συνεργάζονται με τις νηπιαγωγούς και βοηθούν το παιδί ώστε να αποκτήσει υγιεινές διατροφικές συνήθειες. Είναι ένας τρόπος να του διδάξουν πώς να φροντίζει την υγεία του μέσα από τις διατροφικές επιλογές του. Το πρωινό θα πρέπει να περιλαμβάνει υγιεινή τροφή όπως σάντουιτς με τυρί, τوست, πίτα, κέικ σπιτικό, φρούτα, γιαούρτι. Είναι προτιμότερο το γάλα να δίνεται στο σπίτι το πρωί και να αποφεύγονται χυμοί που περιέχουν ζάχαρη, αλλαντικά, κρουασάν του εμπορίου και σνακ (πατατάκια, γαριδάκια, γλειφιτζούρια κ.λ.π.) Για το μεσημεριανό το παιδί θα πρέπει να έχει μαγειρεμένο φαγητό! Λαχανικά, όσπρια, κρέας, κοτόπουλο, ζυμαρικά, μία μικρή σαλάτα ή λίγο τυράκι. Καλό θα είναι το παιδί για να είναι ενήμερο για το φαγητό του. Το μεσημεριανό φαγητό μπαίνει μέσα σε θερμομπωλ που κλείνει με ασφάλεια. Το θερμομπωλ μπαίνει σε ξεχωριστή σακούλα και πάνω υπάρχει το όνομα του παιδιού προς αποφυγή λάθους. Κάθε παιδί θα πρέπει από την αρχή της σχολικής χρονιάς να έχει μαζί του μία σχολική τσάντα νηπιαγωγείου (με εύχρηστο κούμπωμα), μέσα στην οποία θα φέρνει καθημερινά το πρόγευμα και το ελαφρύ γεύμα του (ολόημερο τμήμα). Θα πρέπει, επίσης, να έχει μία μικρή υφασμάτινη πετσέτα την οποία θα στρώνει πάνω στο τραπέζι, το μπολ του φαγητού του, κουτάλι / πιρούνι, το παγουρίνο / μπουκάλι του και ατομικά αντισηπτικά μαντηλάκια και μωρομάντηλα.

. Διαδικασία φαγητού : Τα παιδιά στο νηπιαγωγείο τρώνε μόνα τους. Η βοήθεια που τους δίνεται είναι διακριτική και με σκοπό να οδηγηθούν σε αυτονομία. Για αυτό λοιπόν, θα πρέπει να είναι ήδη εξοικειωμένα στην χρήση κουταλιού και πιρουιού, στο άνοιγμα και το κλείσιμο του δοχείου φαγητού, στην χρήση ποτηριού και παγουριού, στο δίπλωμα της πετσέτας.

### **Αυτοεξυπηρέτηση / Χρήση τουαλέτας**

Το νηπιαγωγείο είναι μια οργανωμένη σχολική δομή που διέπεται από κανόνες και ρουτίνες που πέραν των διδακτικών – μαθησιακών στόχων, σκοπό έχουν να καλλιεργήσουν και να ενισχύσουν τον βαθμό αυτονομίας και αυτοεξυπηρέτησης των μικρών μαθητών. Έτσι λοιπόν οι μαθητές του νηπιαγωγείου, ερχόμενοι στο σχολείο, θα πρέπει να παρουσιάζουν έναν σημαντικό βαθμό αυτονομίας και αυτοεξυπηρέτησης σε μια σειρά από δεξιότητες. Φυσικά κάθε παιδί έχει τους δικούς του ρυθμούς ανάπτυξης και τη δική του ιδιοσυγκρασία και το προσωπικό οικογενειακό του περιβάλλον οφείλει να υποστηρίζει και να ενισχύει και σε καμία περίπτωση να δυσχεραίνει την ανάπτυξή του. Η συμβολή των γονέων είναι απαραίτητη προκειμένου τα νήπια να είναι εξοικειωμένα με συνήθειες, που διευκολύνουν την προσαρμογή στο σχολικό περιβάλλον.

### **Ονομαστικές εορτές – γενέθλια**

Οι γιορτές και τα γενέθλια των μικρών μαθητών αποτελούν μέρος του προγράμματος, καθώς είναι αναπόσπαστο κομμάτι της κοινωνικής και συναισθηματικής ζωής των παιδιών. Επιτρέπονται μόνο ατομικά κεράσματα που δίνονται στο σχολάσμα. Μπορούν επίσης οι γονείς να χρησιμοποιήσουν εναλλακτικούς τρόπους κεράσματος π.χ μικρά δωράκια, προσφορά ενός βιβλίου ή επιτραπέζιου παιχνιδιού ή μαρκαδόρων στη σχολική μονάδα.

### **Σχολική ιστοσελίδα**

Το σχολείο διαθέτει και λειτουργεί επίσημη ιστοσελίδα. Για κάθε άλλη ιστοσελίδα που εμφανίζεται με τα στοιχεία του σχολείου μας στο Διαδίκτυο η Προϊσταμένη και το προσωπικό δε φέρουν καμία ευθύνη.

Η Προϊσταμένη και όλο το προσωπικό μεριμνά για την ασφάλεια των ευαίσθητων προσωπικών δεδομένων των μαθητών στο Διαδίκτυο και ακολουθεί τις σχετικές οδηγίες του ΠΣΔ.

#### **Άρθρο 4. Επικοινωνία και Συνεργασία Γονέων/Κηδεμόνων-Σχολείου**

##### **I. Σημασία της επικοινωνίας και της συνεργασίας σχολείου-οικογένειας**

Πολύ σημαντικός παράμετρος της συνολικής λειτουργίας του Νηπιαγωγείου και του κλίματος που δημιουργείται είναι η επικοινωνία και η εποικοδομητική συνεργασία με τους γονείς/κηδεμόνες των μαθητών/μαθητριών. Η εμπιστοσύνη του παιδιού στο σχολείο ενισχύεται από τη θετική στάση των γονέων/κηδεμόνων προς το Σχολείο και τον εκπαιδευτικό.

Για οποιοδήποτε αίτημά τους, οι γονείς/κηδεμόνες απευθύνονται στον/την εκπαιδευτικό της τάξης. Σε περίπτωση που δεν υπάρξει κοινά αποδεκτή λύση ή συνεννόηση, απευθύνονται στην Προϊσταμένη του Νηπιαγωγείου.

##### **II. Διαδικασίες ενημέρωσης και επικοινωνίας Σχολείου και γονέων/κηδεμόνων**

Οι συναντήσεις για ενημέρωση των γονέων/κηδεμόνων με τους εκπαιδευτικούς προγραμματίζονται με απόφαση του Συλλόγου Διδασκόντων:

- Στην αρχή του διδακτικού έτους, όπου λαμβάνει χώρα ενημέρωση για ζητήματα που αφορούν στην εύρυθμη λειτουργία του σχολείου.
- Μια φορά τουλάχιστον το μήνα όταν η εκπαιδευτικός το κρίνει απαραίτητο, σε προκαθορισμένη από την εκπαιδευτικό του τμήματος ημέρα και ώρα, για θέματα που αφορούν στην αγωγή και πρόοδο των μαθητών/μαθητριών.
- Κάθε φορά που ο/η εκπαιδευτικός της τάξης κρίνει αναγκαία μια έκτακτη συνάντηση.
- Κατά την ενημέρωση προόδου με το πέρας κάθε τριμήνου, όπου πραγματοποιείται παιδαγωγική συνάντηση του/της εκπαιδευτικού της τάξης με τους γονείς/κηδεμόνες των μαθητών/μαθητριών, προκειμένου να ενημερωθούν για την πρόοδο των παιδιών τους.

Η είσοδος των γονέων/κηδεμόνων στο σχολικό χώρο επιτρέπεται μόνο κατά τις προβλεπόμενες ώρες συναντήσεων με τους εκπαιδευτικούς των τάξεων.

Οι γονείς-κηδεμόνες οφείλουν να επικαιροποιούν τα στοιχεία επικοινωνίας τους και να ενημερώνουν άμεσα τους εκπαιδευτικούς για κάθε αλλαγή, ώστε το Νηπιαγωγείο να έχει τα ισχύοντα τηλέφωνα τους και τις έγκυρες ηλεκτρονικές διευθύνσεις τους για την αποστολή ενημερωτικών σημειωμάτων ή/και υπεύθυνων δηλώσεων για την πραγματοποίηση εκπαιδευτικών επισκέψεων/δράσεων/εκδηλώσεων κ.λπ.. Επίσης, οι γονείς/κηδεμόνες θα πρέπει τακτικά να επισκέπτονται την ιστοσελίδα του Νηπιαγωγείου, ή να αξιοποιούν κάθε πρόσφορο μέσο επικοινωνίας που παρέχεται από το Νηπιαγωγείο και να ενημερώνονται για τα θέματα του Νηπιαγωγείου. Τέλος, οι γονείς/κηδεμόνες σε έκτακτες περιπτώσεις θα πρέπει να έχουν φροντίσει είτε οι ίδιοι ή πρόσωπα που έχουν εξουσιοδοτήσει να είναι άμεσα διαθέσιμοι.

### **III. Σχολικό Συμβούλιο**

Στη σχολική μας μονάδα λειτουργεί από πέρσι άτυπος Σύλλογος Διδασκόντων στον οποίο θα συμμετέχουν εκπρόσωποι των Γονέων & Κηδεμόνων. Έργο του Σχολικού Συμβουλίου θα είναι η συμβολή του στη διασφάλιση της εύρυθμης λειτουργίας της σχολικής μονάδας. Το Σχολικό Συμβούλιο θα λειτουργεί συνεργατικά και θα προτείνει παρεμβάσεις για την επίλυση θεμάτων που αφορούν στην υγιεινή, στην ασφάλεια και στην πρόληψη ατυχημάτων στον σχολικό χώρο καθώς και σε ζητήματα βελτίωσης της υλικοτεχνικής υποδομής του Νηπιαγωγείου.

### **IV. Η σημασία της συνέργειας όλων**

Ένα ανοιχτό στην κοινωνία, συνεργατικό και δημοκρατικό σχολείο έχει ανάγκη από τη σύμπραξη όλων των μελών της εκπαιδευτικής κοινότητας – μαθητών/μαθητριών, εκπαιδευτικών, Προϊσταμένης, Γονέων και Κηδεμόνων, Σχολικής Επιτροπής, Τοπικής Αυτοδιοίκησης – προκειμένου να επιτύχει στην αποστολή του.

## **Άρθρο 5: Πολιτική του σχολείου προστασίας από πιθανούς κινδύνους**

### **Αντιμετώπιση έκτακτων αναγκών**

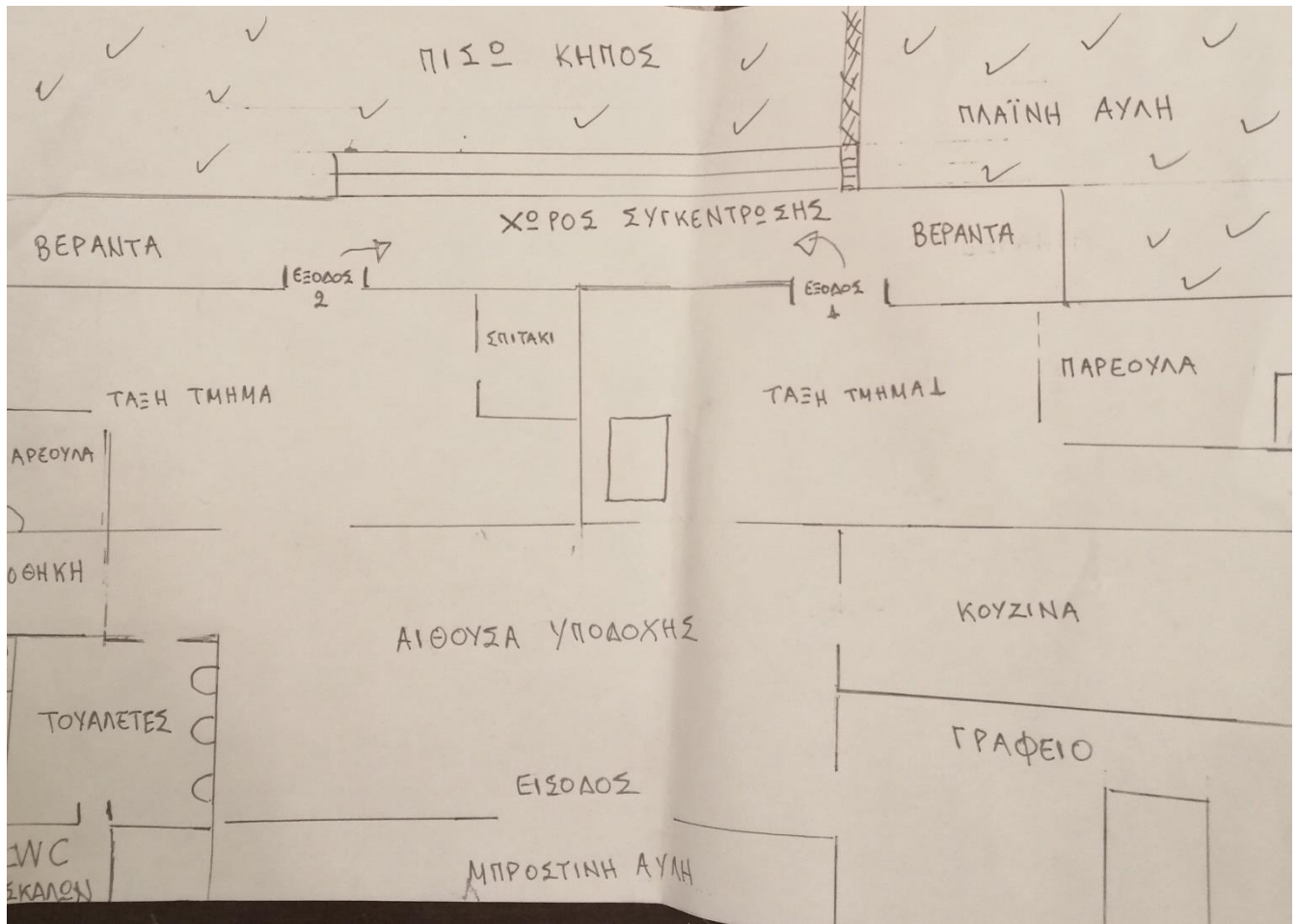
Οι φυσικές καταστροφές παρουσιάζουν αυξητική τάση τα τελευταία χρόνια με ποικίλες συνέπειες στο ανθρωπογενές περιβάλλον. Οι σχολικές μονάδες, ως λειτουργικοί χώροι φιλοξενίας και δραστηριοποίησης ευάλωτης ομάδας του πληθυσμού, απαιτούν αυξημένο βαθμό ετοιμότητας έναντι των κινδύνων αυτών.

Η απρόβλεπτη ή περιστασιακή κρίση είναι αυτή που συνδέεται ευθέως με την ανάγκη εκπόνησης ενός σχεδίου διαχείρισής της. Τα κρίσιμα συμβάντα χρήζουν έγκαιρων και έγκυρων ενεργειών ανταπόκρισης. Η έγγραφη και οργανωμένη αποτύπωση αυτών, σε επίπεδο σχολικής μονάδας, συνιστά το πρωτόκολλο - σχέδιο διαχείρισης κρίσεων. Τα οφέλη ενός τέτοιου σχεδίου έγκεινται στη διασφάλιση της σωματικής ακεραιότητας και της ψυχικής υγείας του ανθρώπινου δυναμικού του σχολείου:

Οι φάσεις του σχεδίου υλοποίησης της διαχείρισης κρίσεων είναι οι εξής:

1. Προσδιορισμός της κρίσης - γεγονόςτος (π.χ. πλημμύρα, πυρκαγιά).
2. Επίπεδο αντιμετώπισης.
3. Ειδοποίηση - ενημέρωση όσων εμπλέκονται στην αντιμετώπιση της κρίσης.
4. Επιλογή τρόπου και πλαισίου ενημέρωσης των εμπλεκόμενων υπηρεσιών και φορέων, των γονέων και κηδεμόνων.
5. Αξιολόγηση διαχείρισης της κρίσης.

Στην κατεύθυνση αυτή, στη σχολική μας μονάδα έχει δημιουργηθεί μια Ομάδα Διαμόρφωσης Σχεδίου Αντιμετώπισης Κρίσεων, που συνήθως είναι ο Σύλλογος Διδασκόντων με επικεφαλής την Προϊσταμένη και έχει αναπτυχθεί ένα γενικό σχέδιο προετοιμασίας του σχολείου για την αντιμετώπιση κρίσεων.



Για την προστασία από σεισμούς και άλλα φυσικά φαινόμενα επικαιροποιείται τακτικά το Σχέδιο Μνημονίου Ενεργειών για τη διαχείριση του Σεισμικού Κινδύνου στην αρχή της σχολικής χρονιάς και υλοποιούνται ασκήσεις ετοιμότητας κατά τη διάρκεια του σχολικού έτους.

Η Προϊσταμένη του Νηπιαγωγείου, στην αρχή του σχολικού έτους και σε συνεργασία με τον Σύλλογο Διδασκόντων, προβαίνει σε όλες τις απαιτούμενες ενέργειες που προβλέπονται για την αντιμετώπιση των έκτακτων αναγκών εντός του σχολικού χώρου. Επίσης, ενημερώνουν τους μαθητές/μαθήτριες για τους βασικούς κανόνες και τρόπους αντίδρασης κατά την εκδήλωση των φαινομένων αυτών.

Διευκρινίζεται ότι σε περίπτωση κρίσης οι μαθητές/μαθήτριες παραδίδονται μόνο στους γονείς/κηδεμόνες τους ή στα πρόσωπα που οι γονείς/κηδεμόνες έχουν ορίσει γραπτώς για την παραλαβή των μαθητών/τριών από τη σχολική μονάδα.

Τέλος, σε καταστάσεις πανδημίας ή ακραίων-επικίνδυνων φαινομένων οι εκπαιδευτικοί, μαθητές/μαθήτριες, γονείς/κηδεμόνες, Προϊσταμένη, οφείλουν να συμμορφώνονται και να ακολουθούν ρητά τις οδηγίες που εκδίδουν οι εκάστοτε αρμόδιοι φορείς/υπηρεσίες: π.χ. ΕΟΔΥ, ΥΠΑΙΘΑ, Υπουργείο Πολιτικής Προστασίας, κ.λ.π. για την εύρυθμη λειτουργία της σχολικής μονάδας και την ασφάλεια των μελών της.

### **Χώρος συγκέντρωσης σε περίπτωση ανάγκης:**

Σε περίπτωση έκτακτης ανάγκης ο χώρος συγκέντρωσης των μαθητών/μαθητριών έχει οριστεί το πίσω μέρος του Νηπιαγωγείου που έχει άμεση και γρήγορη πρόσβαση από τις πόρτες εξόδου των δυο τάξεων που οδηγούν στην πίσω αυλή η οποία επικοινωνεί και με την μπροστινή αυλή.

### **Ειδικό σχέδιο αποχώρησης λόγω έκτακτων συνθηκών**

Σε περίπτωση έκτακτης ανάγκης, για την ασφάλεια των παιδιών έχει καταρτιστεί σχέδιο διαφυγής και πραγματοποιούνται ασκήσεις ετοιμότητας.

## **Άρθρο 6: Εσωτερικός Κανονισμός Λειτουργίας- Διαδικασίες διασφάλισης της εφαρμογής του**

Ο κοινά συμφωνημένος Κανονισμός βασίζεται στην ισχύουσα νομοθεσία και στις σύγχρονες παιδαγωγικές και διδακτικές αρχές. Η τήρησή του από όλους τους παράγοντες του σχολείου (μαθητές/μαθήτριες, εκπαιδευτικούς, γονείς/κηδεμόνες, βοηθητικό προσωπικό) με αμοιβαίο σεβασμό στον διακριτό θεσμικό ρόλο τους αποτελεί προϋπόθεση της εύρυθμης λειτουργίας του Νηπιαγωγείου. Είναι το θεμέλιο πάνω στο οποίο μπορεί το σχολείο να οικοδομήσει για να πετύχει τους στόχους και το όραμά του.

Θέματα που ανακύπτουν στην εκπαιδευτική καθημερινότητα και δεν προβλέπονται από τον Κανονισμό, αντιμετωπίζονται κατά περίπτωση από την Προϊσταμένη και το Σύλλογο Διδασκόντων, σύμφωνα με τις αρχές της



παιδαγωγικής επιστήμης και την κείμενη εκπαιδευτική νομοθεσία, σε πνεύμα συνεργασίας με όλα τα μέλη της σχολικής κοινότητας.

Οι γονείς/κηδεμόνες των μαθητών και μαθητριών ενημερώνονται με κάθε πρόσφορο μέσο, έντυπο ή ηλεκτρονικό, σχετικά με τον κανονισμό του Νηπιαγωγείου.

Αργυρούπολη, 16 Οκτωβρίου 2023



Λέκου Βασιλική

Εγκρίνεται	
Η Σύμβουλος Εκπαίδευσης	Ο Διευθυντής Εκπαίδευσης
..... Ημερομηνία: .....	..... Ημερομηνία: .....