


**2023-
2024**

**Εσωτερικός Κανονισμός
Λειτουργίας**



**9^ο ΔΗΜΟΤΙΚΟ
ΣΧΟΛΕΙΟ
Ν. ΙΩΝΙΑΣ**

ΤΑΥΤΟΤΗΤΑ ΤΟΥ ΣΧΟΛΕΙΟΥ		
9^ο Δημοτικό Σχολείο Ν. Ιωνίας		Διεύθυνση Π.Ε. Β' Αθήνας
	Κωδικός Σχολείου (ΥΠΑΙΘ)	9050508

ΣΤΟΙΧΕΙΑ			
Έδρα σχολείου (διεύθυνση)		Μουταλάσκη 68, 14234, Ν.Ιωνία	
Τηλέφωνο Δ/ντή	2102799160	Τηλέφωνο δασκάλων	2102777215
e-mail	mail@9dim-n- ionias.att.sch.gr	ιστοσελίδα	https://blogs.sch.gr/9dimnionias/
Διευθυντής		Δημήτριος Παπασπυρόπουλος	
Υποδιευθύντρια		Μαρία Πεντζάκη	
Πρόεδρος Συλλόγου Γονέων/Κηδεμόνων		Ηλέκτρα Κατσιλιέρη	

ΣΧΟΛΙΚΟΣ ΚΑΝΟΝΙΣΜΟΣ ΛΕΙΤΟΥΡΓΙΑΣ (αρ. πρ. 4/11-09-2023)

Το σχολείο είναι ο χώρος όπου οι μαθητές περνούν πολλές ώρες, μαθαίνουν, δημιουργούν, συνεργάζονται, παίζουν, χαίρονται αλλά αντιμετωπίζουν και δυσκολίες. Η ζωή στο σχολείο καλό είναι να ρυθμίζεται από κανόνες που έχουν σκοπό να δημιουργήσουν τις προϋποθέσεις για να πραγματοποιηθεί αποτελεσματικότερα η εκπαιδευτική διαδικασία και το σχολείο να λειτουργεί ως μια ΑΣΦΑΛΗΣ κοινότητα μάθησης. Κοινός στόχος όλων των μετεχόντων στην σχολική κοινότητα είναι η πρόοδος των μαθητών, αλλά επιπροσθέτως η υιοθέτηση σημαντικών αξιών, όπως η συνεργασία και η αλληλεγγύη, ο αμοιβαίος σεβασμός, η αποδοχή της ιδιαιτερότητας του άλλου, ο σεβασμός όλων σε κοινούς συμφωνημένους κανόνες, η περιβαλλοντική συνείδηση κ.λπ. Στο κείμενο που ακολουθεί αναφέρονται οι πιο βασικοί από αυτούς τους κανόνες.

ΔΙΔΑΚΤΙΚΟ ΩΡΑΡΙΟ

Υποχρεωτικό πρόγραμμα

- υποδοχή των μαθητών και των μαθητριών στο σχολείο: 08.00- 08:15.
- έναρξη 1ης διδακτικής περιόδου: 08:15.
- λήξη υποχρεωτικού προγράμματος- αποχώρηση μαθητών και μαθητριών: 13:15 (εξάωρο)

Ολοήμερο πρόγραμμα

(μόνο για τους μαθητές και τις μαθήτριες του σχολείου που συμμετέχουν στο Ολοήμερο)

- έναρξη λειτουργίας των δραστηριοτήτων Ολοήμερου προγράμματος: 13:20
- λήξη των δραστηριοτήτων Ολοήμερου προγράμματος: 15:50.

Οι γονείς/ κηδεμόνες των μαθητών και των μαθητριών που είναι εγγεγραμμένοι στο Ολοήμερο πρόγραμμα δηλώνουν από την αρχή της σχολικής χρονιάς την ακριβή ώρα αναχώρησης από το σχολείο στις 14:55. ή στις 15:50.

Οι μαθητές που συμμετέχουν στο Διευρυμένο Ολοήμερο (Σχολικοί Μαθητικοί Όμιλοι), αναχωρούν στις 17:30.

ΑΦΙΞΗ ΣΤΟ ΣΧΟΛΕΙΟ

- Η άφιξη των μαθητών το πρωί γίνεται από τις 8.00 ως 8.15 και από τις δύο εισόδους του σχολείου επί της οδού ΜΟΥΤΑΛΑΣΚΗ και από την πλευρά του πάρκου.

- Είναι σκόπιμο οι μικροί μαθητές που κάνουν μάθημα στο πέτρινο κτήριο να χρησιμοποιούν αποκλειστικά την είσοδο του πάρκου για να μην ταλαιπωρούνται κουβαλώντας την τσάντα τους στα σκαλιά.
- Η έγκαιρη προσέλευση βοηθά στην εύρυθμη λειτουργία του σχολείου. Σε περίπτωση που κάποιος μαθητής καθυστερήσει δικαιολογημένα έρχεται στο σχολείο συνοδευόμενος από τον κηδεμόνα του κατά τη διάρκεια του 1ου διαλείμματος και όχι στη διάρκεια του 1ου διδακτικού δώρου.
- Οι ενήλικες συνοδεύουν τους μαθητές μέχρι τις εισόδους του σχολείου, βεβαιώνονται ότι εισήλθαν στο προαύλιο και αποχωρούν. **Δεν υπάρχει κανείς λόγος να εισέλθουν και να παραμείνουν στο σχολείο.** Εξάιρεση σε αυτό είναι οι μέρες κακοκαιρίας κατά τις οποίες μπορούν να τους συνοδεύουν έως τις εισόδους των κτηρίων.
- **Επισημανση:** Πριν από τις **08:00** δεν υπάρχει στο σχολείο κανένα μέλος του προσωπικού αρμόδιο για την επίβλεψη των παιδιών. Συνεπώς το σχολείο **δεν φέρει ευθύνη** για τα παιδιά που περιμένουν, χωρίς τη δική σας επιτήρηση, έξω από την πόρτα.
- Η ώρα προσέλευσης της **Πρωινής Ζώνης** του **Ολοήμερου Σχολείου** είναι **07:00 – 07:15**. Κάθε καθυστέρηση δημιουργεί προβλήματα ασφάλειας στους υπόλοιπους μαθητές.

ΠΡΟΣΕΥΧΗ

- Αλλόθρησκοι και ετερόδοξοι μαθητές έχουν δικαίωμα να μη μετέχουν στην πρωινή προσευχή, οφείλουν όμως να βρίσκονται στο χώρο του σχολείου όσο αυτή διαρκεί.

ΑΠΟΧΩΡΗΣΗ ΑΠΟ ΤΟ ΣΧΟΛΕΙΟ

Ωρα αποχώρησης μαθητών: 13:15. ΤΟ ΟΛΟΗΜΕΡΟ σχολάει πάντα 15:50 μμ (ή 14:55 μμ αν έχει δηλωθεί στο σχολείο). 17:30μ.μ. εάν συμμετέχουν στους Σχολικούς Μαθητικούς Όμιλους.

- Οι μαθητές δε φεύγουν σε καμία περίπτωση πριν από τη λήξη των μαθημάτων χωρίς άδεια. Αν παρουσιαστεί ανάγκη αναχώρησης κατά τη διάρκεια του σχολικού ωραρίου (π.χ. ασθένεια) γίνεται πάντοτε με τη συνοδεία γονέα ή κηδεμόνα και φυσικά αφού ενημερωθεί γι' αυτό ο δάσκαλος της τάξης ή ο διευθυντής.
- Η ευθύνη για την ασφάλεια των παιδιών μετά το ωράριο λειτουργίας βαραίνει αποκλειστικά το γονέα ή κηδεμόνα. Οι γονείς-κηδεμόνες είναι υποχρεωμένοι

να γνωρίζουν το ωράριο των παιδιών τους και να ενημερώνονται από τις ανακοινώσεις του σχολείου.

- Η αναχώρηση των μαθητών από το σχολείο γίνεται ως εξής:

Στο τέλος του βωρου στις 13.15 οι μαθητές του πέτρινου κτηρίου από την είσοδο του πάρκου. Οι μαθητές του «νέου» κτηρίου από την είσοδο της οδού Μουταλάσκη. Όσοι μαθητές του νέου κτηρίου έχουν αδέρφια στο «Πέτρινο» μπορούν να φεύγουν από την είσοδο του πάρκου.

Όλοι οι μαθητές του Ολοήμερου φεύγουν από την είσοδο της οδού Μουταλάσκη.

- Οι ενήλικες που συνοδεύουν τους μαθητές κατά την αναχώρησή τους, τους περιμένουν έξω από τις εισόδους του σχολείου και πρέπει να προσέρχονται έγκαιρα για την παραλαβή τους. Κάθε καθυστέρηση δημιουργεί κινδύνους για την ασφάλεια των μαθητών που σχολούν, αλλά και για όσους συνεχίζουν μάθημα.

ΔΙΑΛΕΙΜΜΑ

- Κατά τη διάρκεια του διαλείμματος οι μαθητές βγαίνουν στο προαύλιο. Δεν επιτρέπεται η παραμονή των μαθητών στις αίθουσες ή στους διαδρόμους. Σε περίπτωση κακοκαιρίας ορίζεται από τους δασκάλους ο χώρος παραμονής των μαθητών. Κανένας και για κανένα λόγο δε μένει μέσα στην αίθουσα μόνος του.
- Το διάλειμμα είναι χρόνος παιχνιδιού και ανάπτυξης κοινωνικών σχέσεων, αλλά και χρόνος ικανοποίησης σωματικών αναγκών. Οι μαθητές παίζουν χωρίς να τσακώνονται και για οποιοδήποτε πρόβλημα αντιμετωπίζουν απευθύνονται στους εφημερεύοντες δασκάλους που βρίσκονται στο προαύλιο. Απαγορεύεται αυστηρά η άσκηση οποιασδήποτε μορφής βίας (σωματική, λεκτική ή ψυχολογική).
- Κατά τη διάρκεια του διαλείμματος δεν επιτρέπεται κανένας ανήλικος ή ενήλικος να παρακολουθεί, να συνομιλεί ή να δίνει αντικείμενα σε μαθητές και μαθήτριες του σχολείου από τα κάγκελα του προαυλίου χώρου. Εάν επιθυμεί να δώσει φαγητό στο παιδί του παραδίδεται αυτό από τον γονέα/κηδεμόνα σε εφημερεύοντα εκπαιδευτικό του σχολείου.
- Μόλις χτυπήσει το κουδούνι για μάθημα οι μαθητές συντάσσονται στο προαύλιο ανά τμήματα και περιμένουν τον εκπαιδευτικό να τους συνοδέψει στην τάξη. **Σε καμιά περίπτωση δεν ανεβαίνουν μόνοι τους και χωρίς επίβλεψη.**
- Οι μαθητές στο τέλος του διαλείμματος έχουν ήδη τελειώσει το φαγητό τους και έχουν τακτοποιήσει τις ανάγκες τους.

ΕΠΙΣΚΕΨΕΙΣ – ΓΙΟΡΤΕΣ

Αποτελούν μέρος της σχολικής ζωής και βοηθούν στην αποτελεσματική πραγματοποίηση του σχολικού έργου, γι' αυτό οι μαθητές απουσιάζουν από αυτές μόνο αν έχουν σοβαρό λόγο. Η συμπεριφορά τους δε και οι υποχρεώσεις τους είναι ανάλογη κατά τη διάρκειά τους, όπως και στο σχολικό πρόγραμμα. Σε περίπτωση επίσκεψης τηρείται το σχολικό ωράριο, ενώ σε περίπτωση γιορτής το ωράριο διαμορφώνεται (στις Εθνικές γιορτές π.χ. ορίζουμε τη διάρκεια της γιορτής και δε λειτουργεί το Ολοήμερο).

ΓΟΝΕΙΣ – ΚΗΔΕΜΟΝΕΣ

- Σε περίπτωση που κάποιος από τους γονείς του μαθητή δεν έχει την κηδεμονία του πρέπει να ενημερωθεί άμεσα το σχολείο.
- Οι κηδεμόνες μπορούν και πρέπει να ενημερώνονται τακτικά για την πρόοδο και συμπεριφορά του παιδιού τους από το δάσκαλο της τάξης. Εκείνος ορίζει ημερομηνία και ώρα τακτικής συνάντησης.
- Διαβάζουν προσεκτικά όλες τις ανακοινώσεις που μεταφέρουν οι μαθητές, αναρτώνται στους πίνακες ανακοινώσεων των δύο εισόδων και δημοσιεύονται στο ιστολόγιο του σχολείου) και ενημερώνονται για θέματα λειτουργίας του σχολείου.
- Οφείλουν ακόμη να γνωστοποιούν στο δάσκαλο της τάξης και στο διευθυντή κάθε ιδιαιτερότητα που αφορά τη σωματική και ψυχική υγεία του μαθητή.
- Κανένας ενήλικας δεν έχει δικαίωμα να επιπλήττει, να τιμωρεί ή να νουθετεί άλλο παιδί εκτός της οικογένειάς του στο χώρο του σχολείου. Για οποιοδήποτε θέμα προκύψει ενημερώστε το δάσκαλο της τάξης ή τον Δ/ντή οι οποίοι και θα διευθετήσουν το θέμα.
- Γενικότερα κανένας ανήλικος ή ενήλικος δεν έχει δικαίωμα να βρίσκεται στο κτήριο ή στο προαύλιο του σχολείου χωρίς να ενημερώσει τους εκπαιδευτικούς.
- Σύμφωνα με τη με αριθμ, 2368/Γ2/9-1-2007 Εγκύκλιο του ΥΠΕΠΘ «... οι θύρες εισόδου-εξόδου στο χώρο του σχολείου παραμένουν κλειστές καθ' όλη τη διάρκεια λειτουργίας του σχολείου. Με αυτόν τον τρόπο διαφυλάσσεται η ασφάλεια των παιδιών και αποτρέπεται η αναίτια είσοδος και έξοδος τους από τον προαύλιο χώρο του σχολείου, καθώς και η είσοδος ατόμων που ουδεμία σχέση έχουν με τη λειτουργία του. Οι γονείς εισέρχονται στο σχολείο κατά τις προγραμματισμένες ώρες συναντήσεων με τους δασκάλους των τάξεων και μετά από άδεια του Διευθυντή του σχολείου».

- Σε περίπτωση απουσίας μαθητή είναι καλό να ενημερώνεται έγκαιρα το σχολείο, όπως επίσης και το σχολείο επικοινωνεί με την οικογένεια ιδιαίτερα σε περίπτωση μακρόχρονης ή επαναλαμβανόμενης απουσίας. Τα τηλέφωνα του σχολείου (**2102799160** - **2102777215**) είναι στη διάθεσή σας για οποιαδήποτε ενημέρωση. Παρακαλούμε βεβαιωθείτε ότι οι δάσκαλοι έχουν όλα τα τηλέφωνα σας.
- Όταν ένας μαθητής απουσιάζει τρεις ή περισσότερες ημέρες, συνιστάται η προσκόμιση από τους γονείς ιατρικής βεβαίωσης, έτσι ώστε να προστατεύεται η υγεία των άλλων μαθητών. Εάν απουσιάζει για άλλους λόγους, οι γονείς υποχρεούνται να ενημερώνουν εγκαίρως το σχολείο.
- Παρόλο που το εκπαιδευτικό προσωπικό δεν επιτρέπεται να χορηγεί οποιοδήποτε φαρμακευτικό σκεύασμα στα παιδιά σας (Φ.7/488/123316/Γ1/4-10-2010 Εγκύκλιος του Υ.ΠΑΙ.Θ.Π.Α.), εντούτοις κρίνεται σκόπιμο να ενημερώνετε για: α) ευαισθησίες ή αλλεργίες των παιδιών σε φάρμακα ή τροφές και β) τυχόν ιατρική αγωγή στην οποία υποβάλλονται ή κάποιο πρόβλημα που υπάρχει και το οποίο μπορεί να επηρεάσει την ψυχοπνευματική εξέλιξή τους.
- Τόσο το σχολείο όσο και οι γονείς έχουν κοινούς στόχους και αγωνίες. Οι στόχοι αυτοί δεν είναι άλλοι από την απόκτηση γνώσεων από τα παιδιά και τη δημιουργία ολοκληρωμένων και σωστών προσωπικοτήτων, οι οποίες θα μπορούν μεγαλώνοντας να είναι χρήσιμες για τον εαυτό τους, την οικογένειά τους αλλά και για την κοινωνία. Οι στόχοι αυτοί μπορούν να επιτευχθούν μόνο με την καλή συνεργασία σχολείου γονέων. Γι' αυτό παρακαλείστε να προσέρχεστε στις συναντήσεις και να ενημερώνεστε τόσο για την πρόοδο όσο και για τη συμπεριφορά των παιδιών. Σε περίπτωση προβλήματος μόνο μέσα από τη συνεργασία με τους δασκάλους μπορεί να βρεθεί λύση, εργαζόμενοι από κοινού πάντα για το καλό των μαθητών.

ΒΑΘΜΟΛΟΓΙΑ

Κάθε σχολικό έτος χωρίζεται σε τρίμηνα μετά το τέλος των οποίων βγαίνει βαθμολογία η οποία δίνεται στους γονείς σε ημερομηνία που αποφασίζεται κάθε φορά από το Σύλλογο Διδασκόντων. Τα τρίμηνα τελειώνουν 10 Δεκεμβρίου, 10 Μαρτίου και 10 Ιουνίου.

Οι Α΄ και Β΄ τάξεις δεν παίρνουν βαθμολογία, αλλά γίνεται ενημέρωση των γονέων.

Οι Γ΄ και Δ΄ τάξεις βαθμολογούνται με Α (Άριστα), Β (Πολύ Καλά), Γ (Καλά) και Δ΄ (Σχεδόν Καλά).

Οι Ε΄ και Στ΄ τάξεις βαθμολογούνται με αριθμητική βαθμολογία: 10 και 9(Άριστα), 8 και 7 (Πολύ Καλά), 6 και 5 (Καλά).

Με μέσο όρο βαθμολογία μικρότερη του 5, ο μαθητής επαναλαμβάνει την τάξη μην έχοντας κατακτήσει τις γνώσεις και τις δεξιότητες που απαιτούνται για την προαγωγή του στην επόμενη τάξη.

Οι συναντήσεις για ενημέρωση των γονέων/κηδεμόνων με τους εκπαιδευτικούς προγραμματίζονται με απόφαση του Συλλόγου Διδασκόντων:

- Στην αρχή του διδακτικού έτους, όπου λαμβάνει χώρα ενημέρωση για ζητήματα που αφορούν στην εύρυθμη λειτουργία του σχολείου.
- Μια φορά το μήνα σε προκαθορισμένη από τον/την εκπαιδευτικό του τμήματος ημέρα και ώρα, για θέματα που αφορούν στην αγωγή και πρόοδο των μαθητών/μαθητριών.
- Κάθε φορά που ο/η εκπαιδευτικός της τάξης κρίνει αναγκαία μια έκτακτη συνάντηση
- Κατά την επίδοση του Ελέγχου προόδου ανά τρίμηνο.

ΓΕΝΙΚΑ

- Το ντύσιμο των μαθητών πρέπει να είναι ανάλογο με την εποχή και τις καιρικές συνθήκες.
- Οι μαθητές δεν επιτρέπεται να φέρνουν στο σχολείο αντικείμενα πολύτιμα ή επικίνδυνα.
- Η χρήση και κατοχή κινητών τηλεφώνων, με βάση σχετική νομοθεσία (132328/Γ2/7-12-2006 απόφαση του Υ.ΠΑΙ.Θ.Π.Α.) δεν επιτρέπεται για τους μαθητές.
- Για τους μαθητές των τάξεων Α΄ και Δ΄ απαιτείται η προσκόμιση Ατομικού Δελτίου Υγείας (Κοινή Υπουργική Απόφαση του Υπουργείου Παιδείας και του Υπουργείου Υγείας 58410/Γ4/14 Ιουνίου 2005, ΦΕΚ 859/23 Ιουνίου 2005). Για τους μαθητές των τάξεων Β΄, Δ΄ και ΣΤ΄ απαραίτητο στοιχείο για τη συμμετοχή τους στο μάθημα της φυσικής αγωγής είναι η ιατρική γνωμάτευση από παιδίατρο κ.ά. που παρακολουθεί την κατάσταση της υγείας τους (εγκύκλιοι Υ.ΠΑΙ.Θ.Π.Α. Φ.33/688/Γ4/916 /11.11.86 και Γ4/1129-1130/04-10-1989).
- Η προστασία του σχολικού κτηρίου και της περιουσίας του είναι υπόθεση όλων μας.

ΔΙΕΥΘΥΝΣΗ ΤΟΥ ΣΧΟΛΕΙΟΥ

Ο διευθυντής του σχολείου δείχνει ενδιαφέρον για τις δράσεις της σχολικής μονάδας και τις στηρίζει. Καλλιεργεί δημοκρατικό κλίμα και φροντίζει να υπάρχει δικαιοσύνη χωρίς διακρίσεις.

Έχει τακτική επαφή με γονείς, εκπαιδευτικούς και παιδιά, ώστε να κατοχυρώνει το ρόλο κάθε πλευράς.

Η πρόσβαση των μαθητών στο γραφείο του διευθυντή είναι εύκολη, με σκοπό την επικοινωνία και τη συζήτηση σε κλίμα σεβασμού και αλληλοκατανόησης.

Ο διευθυντής αντιμετωπίζει αποκλίσεις από κανόνες του σχολείου και τη σωστή μαθητική συμπεριφορά, κάνοντας υποδείξεις με παιδαγωγική ευθύνη.

ΟΙ ΕΚΠΑΙΔΕΥΤΙΚΟΙ ΤΟΥ ΣΧΟΛΕΙΟΥ

Οι εκπαιδευτικοί δημιουργούν ήρεμο και συνεργατικό κλίμα μέσα στην τάξη και οργανώνουν το μάθημα και τις εκδηλώσεις με την ενεργή συμμετοχή των μαθητών. Λαμβάνουν υπόψη την ιδιαιτερότητα όλου του τμήματος και του κάθε μαθητή. Τηρούν εχεμύθεια ως προς τις αποφάσεις του συλλόγου διδασκόντων και λαμβάνουν γνώση των ιδιαίτερων οικογενειακών συνθηκών κάθε παιδιού.

Οι εκπαιδευτικοί του σχολείου είναι υπεύθυνοι για την ασφάλεια των μαθητών μέσα και έξω από την τάξη και την αίθουσα εκδηλώσεων. Είναι υπεύθυνοι για την προστασία του σχολικού χώρου και της σχολικής περιουσίας. Οφείλουν να ευαισθητοποιούν τους μαθητές στην διατήρηση της καθαριότητας και στην τήρηση των κανόνων.

Γνωστοποιούν στους γονείς τις ώρες επικοινωνίας μαζί με το ωρολόγιο πρόγραμμα του παιδιού.

Συνεργάζονται ανά τμήμα αλλά και όσον αφορά τμήματα της ίδιας τάξης.

ΑΝΤΙΜΕΤΩΠΙΣΗ ΕΚΤΑΚΤΩΝ ΑΝΑΓΚΩΝ

Οι φυσικές καταστροφές παρουσιάζουν αυξητική τάση τα τελευταία χρόνια με ποικίλες συνέπειες στο ανθρωπογενές περιβάλλον. Οι σχολικές μονάδες, ως λειτουργικοί χώροι φιλοξενίας και δραστηριοποίησης ευάλωτης ομάδας του πληθυσμού, απαιτούν αυξημένο βαθμό ετοιμότητας έναντι των κινδύνων αυτών.

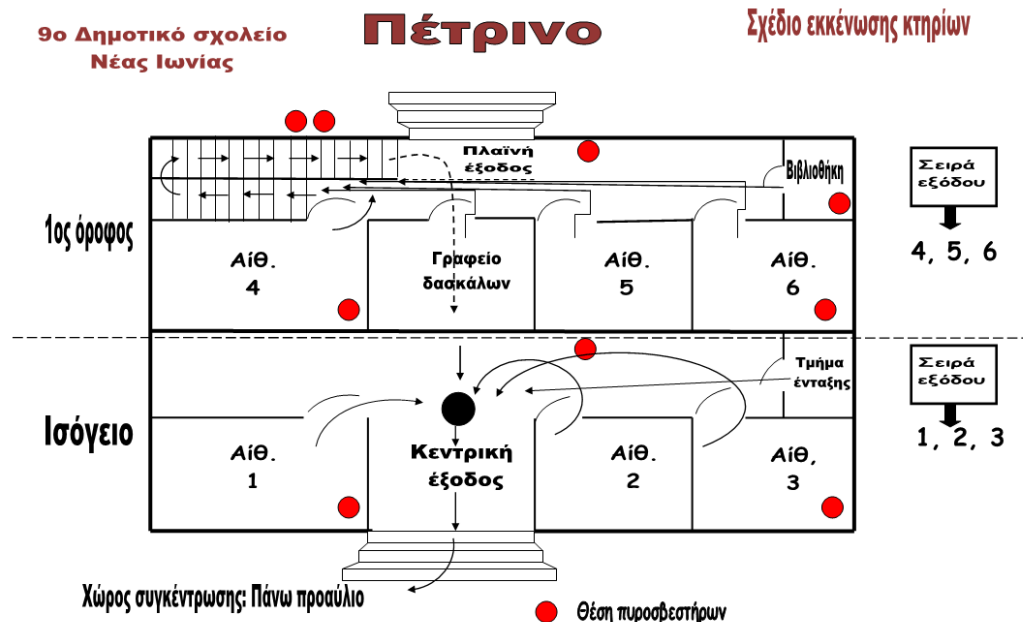
Για την προστασία από σεισμούς και συνοδά φυσικά φαινόμενα επικαιροποιείται τακτικά το Σχέδιο Μνημονίου Ενεργειών για τη διαχείριση του Σεισμικού Κινδύνου και υλοποιούνται ασκήσεις ετοιμότητας κατά τη διάρκεια του σχολικού έτους.

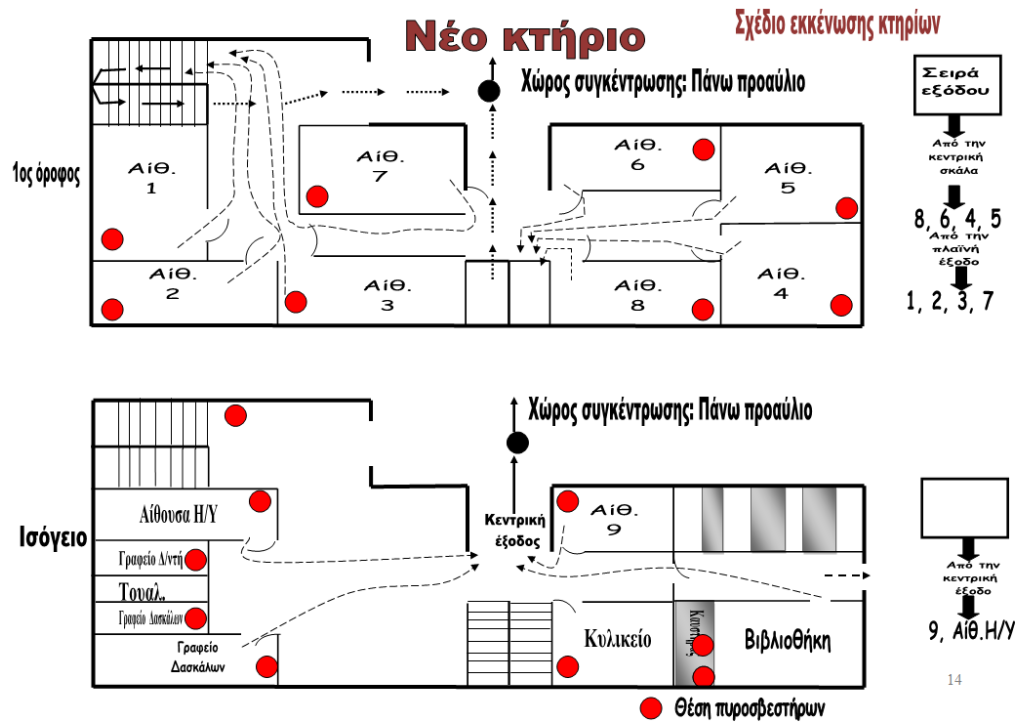
Ο Διευθυντής του σχολείου, στην αρχή του σχολικού έτους και σε συνεργασία με τον Σύλλογο Διδασκόντων, προβαίνει σε όλες τις απαιτούμενες ενέργειες που προβλέπονται για την αντιμετώπιση των έκτακτων αναγκών εντός του σχολικού χώρου. Επίσης ενημερώνουν τους μαθητές/μαθήτριες για τους βασικούς κανόνες και τρόπους αντίδρασης κατά την εκδήλωση των φαινομένων αυτών.

Τέλος, σε καταστάσεις πανδημίας ή ακραίων-επικίνδυνων φαινομένων οι εκπαιδευτικοί, μαθητές/μαθήτριες, γονείς/κηδεμόνες, οφείλουν να συμμορφώνονται και να ακολουθούν ρητά τις οδηγίες που εκδίδουν οι εκάστοτε αρμόδιοι φορείς/υπηρεσίες: π.χ. ΕΟΔΥ, ΥΠΑΙΘ, Υπουργείο Πολιτικής Προστασίας, κ.λ.π. για την εύρυθμη λειτουργία της σχολικής μονάδας και την ασφάλεια των μελών της.

Ειδικό σχέδιο αποχώρησης λόγω έκτακτων συνθηκών

Σε περίπτωση έκτακτης ανάγκης, για την ασφάλεια των παιδιών έχει καταρτιστεί σχέδιο διαφυγής και πραγματοποιούνται ασκήσεις ετοιμότητας.





ΕΦΑΡΜΟΖΟΝΤΑΣ ΟΛΟΙ ΜΑΣ ΟΣΑ ΠΡΟΑΝΑΦΕΡΘΗΚΑΝ ΣΥΜΒΑΛΛΟΥΜΕ ΣΤΗΝ ΥΠΑΡΞΗ ΕΝΟΣ ΑΣΦΑΛΟΥΣ, ΔΗΜΙΟΥΡΓΙΚΟΥ ΚΑΙ ΕΥΧΑΡΙΣΤΟΥ ΠΕΡΙΒΑΛΛΟΝΤΟΣ ΣΤΟ 9ο ΔΗΜΟΤΙΚΟ ΣΧΟΛΕΙΟ Ν.ΙΩΝΙΑΣ.