


2023-2024

# Εσωτερικός Κανονισμός Λειτουργίας

ΤΑΥΤΟΤΗΤΑ ΤΟΥ ΣΧΟΛΕΙΟΥ	
9ο 16/θέσιο Δημοτικό Σχολείο Κορυδαλλού	Διεύθυνση Α/θμιας Εκπαίδευσης Πειραιά
 Κωδικός Σχολείου (ΥΠΑΙΘ)	<b>9520093</b>

ΣΤΟΙΧΕΙΑ	
Έδρα του Σχολείου (διεύθυνση):	ΗΣΙΟΔΟΥ 25 / ΚΟΡΥΔΑΛΛΟΣ / ΤΚ. 18121
Τηλέφωνα: 2104955197 , 2131301402	Fax: -
e-mail: <a href="mailto:mail@9dim-koryd.att.sch.gr">mailto:mail@9dim-koryd.att.sch.gr</a>	Ιστοσελίδα: <a href="https://blogs.sch.gr/9dimkoryd">blogs.sch.gr/9dimkoryd</a>
Διευθύντρια Σχολικής Μονάδας	Ηρειώτη Παναγιώτα
Υποδιευθύντρια Α	Βορεοπούλου Σοφία
Υποδιευθύντρια Β	Κουκουγεώργου Δήμητρα
Πρόεδρος Συλλόγου Γονέων/ Κηδεμόνων	Κόκκινος Απόστολος

# Εσωτερικός Κανονισμός Λειτουργίας του 9ου Δημοτικού Σχολείου Κορυδαλλού για το σχολικό έτος 2023-2024

## A. Εισαγωγή

Ο Εσωτερικός Κανονισμός Λειτουργίας του Σχολείου (άρθρο 37, Ν.4692/2020) επιδιώκει να εξασφαλίζει τις προϋποθέσεις και τις συνθήκες που είναι απαραίτητες για να πραγματοποιείται όσο καλύτερα γίνεται το έργο του σχολείου και να επιτυγχάνονται όσο γίνεται καλύτερα οι στόχοι που θέτουμε κάθε φορά ως σχολική κοινότητα (μαθητές, εκπαιδευτικοί, άλλο επιστημονικό/βοηθητικό προσωπικό, γονείς/κηδεμόνες).

Ο Κανονισμός βασίζεται σε όσα προβλέπονται από την πολιτεία για την εκπαίδευση και τη λειτουργία των δημόσιων Σχολείων, ενσωματώνει αποδεκτές παιδαγωγικές αρχές και είναι προσαρμοσμένος στις ιδιαίτερες συνθήκες λειτουργίας του 9ου Δημοτικού Σχολείου Κορυδαλλού.

### 1. Σύνταξη, έγκριση και τήρηση του Κανονισμού

Ο Εσωτερικός Κανονισμός Λειτουργίας συντάχθηκε ύστερα από εισήγηση της Διευθύντριας του Σχολείου κ. Κωτσιανούλη Δήμητρας με τη συμμετοχή όλων των μελών του Συλλόγου Διδασκόντων, των μελών του Διοικητικού Συμβουλίου του Συλλόγου Γονέων και Κηδεμόνων του 9<sup>ου</sup> Δ.Σ. Κορυδαλλού, καθώς και εκπροσώπων του Δήμου Κορυδαλλού (κ.κ. Άννα Φαμέλη και Δημήτριος Παπαδογεώργης).

Έχει εγκριθεί από τον Σχολικό Σύμβουλο κ. Αναγνώστου Βασίλειο, που έχει την παιδαγωγική ευθύνη του σχολείου μας, καθώς και από την Διευθύντρια Πρωτοβάθμιας Εκπαίδευσης Πειραιά κ. Αθανασία Μείντση.

Ο Εσωτερικός Κανονισμός Λειτουργίας με την έναρξη του σχολικού έτους κοινοποιείται σε όλους τους γονείς/κηδεμόνες και αναρτάται με την έναρξη του σχολικού έτους στον ιστότοπο του Σχολείου [blogs.sch.gr/9dimkoryd/](https://blogs.sch.gr/9dimkoryd/). Μια συνοπτική μορφή του διανέμεται και συζητείται διεξοδικά σε όλους τους μαθητές/τριες του Σχολείου.

Η ακριβής τήρησή του αποτελεί ευθύνη και υποχρέωση όλων των μελών της σχολικής μας κοινότητας: της διεύθυνσης του Σχολείου, των εκπαιδευτικών και του βοηθητικού προσωπικού, των μαθητών/τριών, των γονέων και κηδεμόνων.

Ο Κανονισμός επικαιροποιείται σε τακτά χρονικά διαστήματα, μέσω της προβλεπόμενης από τον νόμο συμμετοχικής διαδικασίας όλων των μελών της σχολικής κοινότητας, έτσι ώστε να συμπεριλαμβάνει νέες νομοθετικές ρυθμίσεις, να ανταποκρίνεται στις αλλαγές των συνθηκών λειτουργίας του Σχολείου και τις, κατά καιρούς, αποφάσεις των αρμόδιων συλλογικών οργάνων του.

## 2. Ταυτότητα και όραμα του σχολείου μας

Το 1964 ιδρύεται το 9ο 6/θέσιο Δημοτικό Σχολείο Κορυδαλλού (ΦΕΚ 206/10-11-64), στην περιοχή Σχιστό Κορυδαλλού στην οδό Επαμεινώνδα και Αισχύλου. Για το νέο διδακτήριο του 9ου Δ.Σχ (ΦΕΚ 394Δ'3-8/9/83) στην οδό Ησιόδου, εγκρίθηκε Μελέτη με αρ.19410/14-11-1988 από τον Οργανισμό Σχολικών Κτιρίων. Το 1989 άρχισε η οικοδόμηση του υπάρχοντος παλαιού διώροφου διδακτηρίου (ισόγειο, 1ος όροφος, 2ος όροφος/παλαιά πτέρυγα). Το 2010 ανεγέρθηκε η νέα πτέρυγα (ισόγειο, 1ος όροφος και έτσι προέκυψε το 9ο Δημοτικό σχολείο Κορυδαλλού στη σημερινή του μορφή κατόπιν Μελέτης του Οργανισμού Σχολικών Κτιρίων με αρ.14567/29-5-09.

Από τότε μέχρι σήμερα έχουν αλλάξει πολλά. Το κτίριο ανακαινίστηκε, οι αίθουσες διδασκαλίας εξοπλίστηκαν με σύγχρονο τεχνολογικό εξοπλισμό, για τις ανάγκες της διδασκαλίας και της μάθησης, δημιουργήθηκε σύγχρονο εργαστήριο πληροφορικής, υπάρχει αίθουσα πολιτιστικών εκδηλώσεων, ιδρύθηκε σχολική βιβλιοθήκη κ.ά. Ο αύλειος χώρος είναι ενιαίος, μεγάλος με γήπεδο μπάσκετ και κήπο στις δύο πλευρές.

Όραμά μας είναι η δημιουργία ενός σχολείου, όπου εκπαιδευτικοί και μαθητές/μαθήτριες εργάζονται με αφοσίωση, δημιουργικότητα και ελευθερία μέσα σ' ένα κλίμα συνεργασίας κι αλληλοβοήθειας προάγοντας οικουμενικές αξίες.

Οι εκπαιδευτικοί του σχολείου προτρέπουν τους μαθητές/μαθήτριες να αξιοποιούν στον ύψιστο βαθμό τις ικανότητές τους και ν' αναπτύσσουν δεξιότητες που θα συμβάλλουν στην ουσιαστική ένταξή τους στην κοινωνία του αύριο ως ενεργοί πολίτες και στη συνύπαρξή τους με τους άλλους ως ολοκληρωμένες προσωπικότητες. Ενθαρρύνουμε τους μαθητές και τις μαθήτριές μας να αγαπούν και να σέβονται τον εαυτό τους, τον συνάνθρωπό τους, τον τόπο μας, τον πλανήτη μας.

Πιστεύουμε σε ένα σχολείο ανοιχτό στην κοινωνία, που θα συνεργάζεται αρμονικά με τους γονείς/κηδεμόνες και την τοπική κοινότητα. Ένα σχολείο που θα καλλιεργεί την αποδοχή της διαφορετικότητας, τον σεβασμό προς τους άλλους και την ευαισθησία για το περιβάλλον. Ένα σχολείο, όπου κάθε παιδί θα γεύεται τη χαρά της μάθησης με ασφάλεια, θα χαίρεται το παρόν και θα προετοιμάζεται για το μέλλον.

## 3. Επικοινωνία με το Σχολείο

Τηλέφωνο : 2104955197, 2131301402

Email: [mail@9dim-koryd.att.sch.gr](mailto:mail@9dim-koryd.att.sch.gr)

Ιστοσελίδα: [blogs.sch.gr/9dimkoryd/](http://blogs.sch.gr/9dimkoryd/)

## **B. Βασικές αρχές και στόχοι του Εσωτερικού Κανονισμού Λειτουργίας**

Σκοπός του δημοτικού σχολείου είναι η ολόπλευρη, αρμονική και ισόρροπη ανάπτυξη των διανοητικών και ψυχοσωματικών δυνάμεων των μαθητών/τριών, ώστε να έχουν τη δυνατότητα να εξελιχθούν σε ολοκληρωμένες προσωπικότητες και να ζήσουν δημιουργικά (άρθρο 1, Ν.1566/1985).

Βασικοί στόχοι του Σχολείου είναι οι μαθητές/μαθήτριες να διαμορφώσουν την προσωπικότητά τους, να διαπαιδαγωγηθούν με τον καλύτερο δυνατό τρόπο και να αποκτήσουν δεξιότητες οι οποίες έχουν βασικό και κυρίαρχο ρόλο στη μαθησιακή διαδικασία και ταυτόχρονα αποτελούν δεξιότητες ζωής, όπως η δημιουργικότητα, ο αυτοέλεγχος, η συναίσθηση της ευθύνης, η συνεργασία, η ενσυναίσθηση, ο αμοιβαίος σεβασμός, η αλληλοκατανόηση, η αποδοχή της διαφορετικότητας, ο σεβασμός όλων σε κοινούς συμφωνημένους κανόνες, η περιβαλλοντική συνείδηση, η προστασία της υγείας, καθώς και η εδραίωση της ισότητας, της αλληλεγγύης και της δημοκρατίας.

Το σχολείο είναι ο χώρος όπου οι μαθητές/τριες ζουν πολλές ώρες, μαθαίνουν, σκέφτονται, δημιουργούν, παίζουν, κάνουν φίλιες, διαμορφώνουν τον χαρακτήρα τους, υιοθετούν στάσεις και αξίες ζωής. Οφείλει να αφήνει περιθώρια για αυτόνομη λειτουργία των μαθητών/τριών, προάγοντας τη συνέπεια και την υπευθυνότητα.

Για να υλοποιηθεί αποτελεσματικά το πολυδιάστατο έργο του σχολείου είναι απαραίτητη προϋπόθεση η ύπαρξη κανόνων. Ο Κανονισμός, περιλαμβάνει όρους και κανόνες, κατανομή αρμοδιοτήτων και ευθυνών, δικαιωμάτων και υποχρεώσεων, για όλα τα μέλη της σχολικής κοινότητας έτσι ώστε να διαμορφώνεται στο σχολείο ένα παιδαγωγικό και διδακτικό κλίμα που διευκολύνει την απρόσκοπτη, μεθοδική και αποτελεσματική λειτουργία του. Ταυτόχρονα οι δυσκολίες και τα προβλήματα που προκύπτουν αντιμετωπίζονται από τα μέλη της σχολικής κοινότητας ως προκλήσεις και ευκαιρίες βελτίωσης, ανάπτυξης και ενδυνάμωσης παιδαγωγικών, διδακτικών, και άλλων πρακτικών.

Μέσω των συμφωνημένων αρχών/κατευθύνσεων του Κανονισμού του Σχολείου μας επιδιώκεται:

- Να εξασφαλίζεται ένα υποστηρικτικό πλαίσιο για να πραγματοποιείται με επιτυχία το εκπαιδευτικό έργο και η απρόσκοπτη συμμετοχή όλων στην εκπαιδευτική διαδικασία.
- Να καλλιεργείται κατάλληλο κλίμα για την ανάπτυξη της προσωπικότητας του/της κάθε μαθητή/μαθήτριας αλλά και όλων των μελών της σχολικής κοινότητας.
- Να διασφαλίζεται η σωματική και ψυχική υγεία όλων των μελών της σχολικής κοινότητας.
- Να δημιουργούνται οι συνθήκες αξιοπρεπών και αποδοτικών συνθηκών διδασκαλίας, μάθησης και εργασίας.

Ο Κανονισμός Εσωτερικής Λειτουργίας του Σχολείου δεν υποκαθιστά την ισχύουσα νομοθεσία αναφορικά με τη λειτουργία του σχολείου, αλλά είναι πλήρως εναρμονισμένος με αυτήν και με αυτή στοιχίζεται σε όσα θέματα δεν περιλαμβάνονται ρητά στη θεματολογία του.

## Γ. Λειτουργία του Σχολείου

### 1. Ωράριο του Σχολείου

Η έναρξη, η λήξη, η διάρκεια μαθημάτων του υποχρεωτικού προγράμματος και του ολοήμερου, τα διαλείμματα, ο χρόνος διδασκαλίας κάθε διδακτικού αντικειμένου καθώς και η έναρξη και λήξη του διδακτικού έτους καθορίζονται από τις κείμενες διατάξεις και αποφάσεις του Υ.ΠΑΙ.Θ.

Ανακοινώνονται στους γονείς – κηδεμόνες και στους/στις μαθητές/μαθήτριες με την έναρξη του διδακτικού έτους και αναρτώνται στην ιστοσελίδα του Σχολείου: [blogs.sch.gr/9dimkoryd/](https://blogs.sch.gr/9dimkoryd/)).

Για το σχολικό έτος 2023-2024 το πρόγραμμα του σχολείου μας διαμορφώνεται ως εξής (άρθρο 11, ΠΔ79/2017):

#### Πρωινή Ζώνη

*(μόνο για τους μαθητές/μαθήτριες του σχολείου που συμμετέχουν στην Πρωινή Ζώνη)*

- υποδοχή των μαθητών/μαθητριών στο σχολείο: 07:00- 07:15
- διάρκεια προγράμματος Πρωινής Ζώνης: 07:15-08:00

#### Υποχρεωτικό πρόγραμμα

- υποδοχή των μαθητών/μαθητριών στο σχολείο: 08.00- 08:15
- έναρξη 1ης διδακτικής περιόδου: 08:15
- λήξη υποχρεωτικού προγράμματος - αποχώρηση μαθητών/μαθητριών: 13:15

#### Πρόγραμμα Ολοήμερου Δημοτικού Σχολείου

*(μόνο για τους μαθητές και τις μαθήτριες του σχολείου που συμμετέχουν στο Ολοήμερο)*

- έναρξη λειτουργίας των δραστηριοτήτων Ολοήμερου προγράμματος: 13:20
- μερική λήξη λειτουργίας Ολοήμερου προγράμματος: 14:55
- λήξη των δραστηριοτήτων Ολοήμερου προγράμματος: 16:00.

Οι γονείς/κηδεμόνες των μαθητών/μαθητριών που είναι εγγεγραμμένοι/ες στο Ολοήμερο πρόγραμμα δηλώνουν από την αρχή της σχολικής χρονιάς την ακριβή ώρα αποχώρησης από το σχολείο.

Επισημαίνεται, ότι η φοίτηση των μαθητών/τριών του Ολοήμερου Προγράμματος διακόπτεται, όταν ο/η μαθητής/τρια συμπληρώσει 15 συνεχόμενες απουσίες οι οποίες δε δικαιολογούνται από ιατρική γνωμάτευση, όταν ο γονέας/κηδεμόνας ζητήσει τη διακοπή της φοίτησης με γραπτή αίτησή του ή όταν ο γονέας/κηδεμόνας δεν επικαιροποιήσει την εγγραφή του/της μαθητή/τριας κατά το 2ο δεκαπενθήμερο του Νοεμβρίου και το 1ο δεκαπενθήμερο του Φεβρουαρίου ([εδαφ. θ', παρ. 16, κεφ. Α. άρθ. 11, ΠΔ 79/2017 Α'109](#)) όπως τροποποιήθηκε και ισχύει.

## 2. Προσέλευση και αποχώρηση μαθητών/μαθητριών

### Προσέλευση

Η έγκαιρη προσέλευση και η καλά οργανωμένη και ελεγχόμενη αποχώρηση είναι απαραίτητες προϋποθέσεις για την πραγματοποίηση του διδακτικού έργου και την εύρυθμη λειτουργία του σχολείου γενικότερα, είναι δε μαζί με την υπηρεσία των εφημερευόντων εκπαιδευτικών ο μηχανισμός εκείνος που προστατεύει την ασφάλεια των μαθητών/μαθητριών και του προσωπικού του σχολείου.

Για το σχολικό έτος 2023-2024, για τον περιορισμό συγχρωτισμού των γονέων/κηδεμόνων και την ομαλή αποχώρηση των μαθητών/μαθητριών, η αποχώρηση των μαθητών/μαθητριών θα γίνεται από διαφορετικές εισόδους/εξόδους (άρθρο 2, παρ. 2, Αριθμ. Δ1α/ΓΠ.οικ. 969/8-1-2021 ΚΥΑ, ΦΕΚ Β 23/2021), ως εξής:

#### ΠΡΟΣΕΛΕΥΣΗ

- Κάτω/Νότια Είσοδος (Ησιόδου 25) Αυλή – Όλα τα τμήματα του σχολείου

#### ΑΠΟΧΩΡΗΣΗ

- Κάτω/Νότια Είσοδος (Ησιόδου 25) Αυλή  
Τμήματα: Α1,Α2,Β1,Ε1 (Ισογείου) και Ε2,Ε3,ΣΤ2,ΣΤ3 (Β' ορόφου)
- Πάνω/Βόρεια Είσοδος (Πεζόδρομος Εκκλησίας Αγίου Δημητρίου) –  
Τμήματα: Β2,Β3,Γ1,Γ2,Δ1,Δ2,Δ3, ΣΤ1 (Α' ορόφου)

Όλοι/όλες οι μαθητές/ μαθήτριες θα αποχωρούν από το σχολείο στις 13:15' και θα εξέρχονται από τις παραπάνω εξόδους.

Οι εκπαιδευτικοί εφημερίας που είναι υπεύθυνοι, υποδέχονται τους μαθητές και τις μαθήτριες στις εισόδους του Σχολείου και οι γονείς/κηδεμόνες-συνοδοί αποχωρούν. Κατά τη διάρκεια του χρόνου προσέλευσης των μαθητών/μαθητριών δεν παρευρίσκεται χωρίς άδεια στον χώρο του σχολείου κανένας επισκέπτης. Μετά το ηχητικό σήμα (κουδούνι), οι εισοδοί-έξοδοι του σχολείου κλείνουν στις 8:15 με ευθύνη των εφημερευόντων και παραμένουν κλειστές καθ' όλη τη διάρκεια λειτουργίας του σχολείου (άρθρο 18, παρ. Β1 & Β3, ΠΔ79/2017). Στις 8:15π.μ. χτυπάει το κουδούνι και οι μαθητές-μαθήτριες ανά τμήμα βρίσκονται στο προαύλιο του σχολείου και παρακολουθούν την προσευχή.

Σε περίπτωση καθυστερημένης προσέλευσης, ο γονέας/κηδεμόνας ενημερώνει το σχολείο (τηλεφωνικά). Η προσέλευση των μαθητών/μαθητριών που έχουν καθυστερήσει γίνεται κατά τη διάρκεια του πρώτου διαλλείματος (9:40-10:00πμ) από τη Βόρεια Είσοδο του σχολείου (Πεζόδρομος Αγίου Δημητρίου). Εάν αυτό επαναλαμβάνεται συχνά, γίνεται σύσταση στον γονέα/κηδεμόνα, τονίζοντας την παιδαγωγική διάσταση της έγκαιρης προσέλευσης στο σχολείο.

## Αποχώρηση

Η αποχώρηση των μαθητών/τριών πραγματοποιείται με τη λήξη του διδακτικού ωραρίου της τάξης. Αποχώρηση μαθητή/τριας από το σχολείο πριν τη λήξη του διδακτικού ωραρίου, γίνεται μόνο σε εξαιρετικές περιπτώσεις. Αν παρουσιαστεί ανάγκη έκτακτης αποχώρησης κατά τη διάρκεια του σχολικού ωραρίου (π.χ. ασθένεια), ενημερώνεται ο γονέας/κηδεμόνας για να προσέλθει στο Σχολείο και να συνοδεύσει το παιδί στο σπίτι του. Επίσης, ο γονέας/κηδεμόνας που θα χρειαστεί για ειδικό λόγο να πάρει το παιδί του πριν τη λήξη των μαθημάτων, ενημερώνει εγκαίρως τη Διεύθυνση του Σχολείου. Σε κάθε περίπτωση πρόωρης αποχώρησης μαθητή/τριας από το σχολείο, ενημερώνεται ο γονέας/κηδεμόνας και του ζητείται η σύμφωνη γνώμη συμπληρώνοντας σχετικό έντυπο που τηρείται στο σχολείο (άρθρο 12, παρ. 10, ΠΔ79/2017).

Οι μαθητές και οι μαθήτριες που συνοδεύονται καθημερινά κατά την αποχώρησή τους περιμένουν τον γονέα/κηδεμόνα τους και δεν φεύγουν ποτέ από το Σχολείο χωρίς τη συνοδεία τους. Οι γονείς/κηδεμόνες προσέρχονται έγκαιρα για την παραλαβή των μαθητών και των μαθητριών και παραμένουν έξω από τις εισόδους του σχολείου, χωρίς να παρεμποδίζουν τη διαδικασία αποχώρησης. Κάθε καθυστέρηση στην προσέλευση των συνοδών δημιουργεί κινδύνους για την ασφάλεια των μαθητών/μαθητριών που ολοκληρώνουν το πρόγραμμά τους αλλά και αυτών που παρακολουθούν το Ολοήμερο Πρόγραμμα. Σε περιπτώσεις δυσμενών καιρικών συνθηκών, η αποχώρηση των μαθητών/τριών γίνεται από τις ίδιες εξόδους, σταδιακά, ώστε να μειωθεί στο ελάχιστο η έκθεση γονέων και μαθητών στις καιρικές συνθήκες δίχως να τεθεί σε κίνδυνο η ασφάλεια των μαθητών.

Η ευθύνη για την ασφάλεια των παιδιών πριν και μετά το ωράριο λειτουργίας του σχολείου τόσο στο πρωινό ωράριο (πριν τις 7:00πμ και μετά τις 1:15μμ) όσο και στο Ολοήμερο βαρύνει αποκλειστικά τον γονέα/κηδεμόνα. Οι γονείς-κηδεμόνες είναι υποχρεωμένοι να γνωρίζουν το ωράριο των παιδιών τους και να ενημερώνονται από τις ανακοινώσεις (ηλεκτρονικές και έντυπες) του σχολείου. Οι ενήλικες που συνοδεύουν τους μαθητές κατά την αναχώρησή τους, τους περιμένουν έξω από την είσοδο του σχολείου και πρέπει να προσέρχονται έγκαιρα για την παραλαβή τους.



### 3. Ωρολόγιο Πρόγραμμα του Σχολείου

Το Σχολείο μας εφαρμόζει το Ωρολόγιο Πρόγραμμα, όπως αυτό ορίζεται από τη νομοθεσία (άρθρο 11, ΠΔ79/2017) και τις εγκυκλίους του Υ.ΠΑΙ.Θ. και εξειδικεύεται από τον Σύλλογο Διδασκόντων με ευθύνη της Διευθύντριας.

Για το σχολικό έτος 2023-2024, το Εβδομαδιαίο Ωρολόγιο Πρόγραμμα (ΕΩΠ) εφαρμόζονται όπως παρακάτω:

#### ΔΙΑΡΘΡΩΣΗ ΤΟΥ ΠΡΟΓΡΑΜΜΑΤΟΣ ΔΙΕΞΑΓΩΓΗΣ ΜΑΘΗΜΑΤΩΝ ΚΑΙ ΔΙΑΛΕΙΜΜΑΤΩΝ

ΠΡΩΙΝΗ ΖΩΝΗ		
ΟΛΕΣ ΟΙ ΤΑΞΕΙΣ		
ΩΡΕΣ	ΔΙΑΡΚΕΙΑ	
7:00 - 7:15	15'	Πρωινή υποδοχή
7:15 - 8:00	45'	Πρόγραμμα Πρωινής Ζώνης
8:00 - 8:15	15'	Προσέλευση μαθητών/τριών

ΒΑΣΙΚΟ ΠΡΟΓΡΑΜΜΑ: 16 ΤΜΗΜΑΤΑ (Α, Β, Γ, Δ, Ε, Στ)		
ΩΡΕΣ	ΕΙΣΟΔΟΣ	ΔΙΑΡΚΕΙΑ
1η	8:15-9:00	45'
2η	9:00-9:40	40'
Διάλειμμα 20 λεπτών		
3η	10:00-10:45	45'
4η	10:45-11:30	45'
Διάλειμμα 15 λεπτών		
5η	11:45-12:25	40'
Διάλειμμα 10 λεπτών		
6η	12:35-13:15	40'

ΟΛΟΗΜΕΡΟ ΠΡΟΓΡΑΜΜΑ: 5 ΤΜΗΜΑΤΑ (Α,Β,Γ,Δ,Ε,ΣΤ)		
ΩΡΕΣ	ΔΙΑΡΚΕΙΑ	
13:15 - 13:20	5'	Μετάβαση στις αίθουσες σίτισης
13:20 - 14:00	40'	Πρόγραμμα Διατροφικής Αγωγής
14:00 - 14:15	15'	Διάλειμμα
14:15 - 15:00	45'	1η διδακτική ώρα (Μελέτη-Προετοιμασία)
15:00 - 15:15	15'	Διάλειμμα – Δυνατότητα ενδιάμεσης αποχώρησης
15:15 - 16:00	45'	2η διδακτική ώρα (Μελέτη-Προετοιμασία)

## **Δ. Σχολική και Κοινωνική Ζωή**

### **1. Φοίτηση**

Η φοίτηση των μαθητών/μαθητριών στο Δημοτικό Σχολείο είναι υποχρεωτική και εποπτεύεται από τον/την εκπαιδευτικό της τάξης, ο οποίος/η οποία καταγράφει τις καθημερινές απουσίες και τις καταχωρίζει στο πληροφοριακό σύστημα του Υ.ΠΑΙ.Θ. (άρθρο 13, παρ. 1, ΠΔ79/2017). Η ελλιπής φοίτηση και μάλιστα χωρίς σοβαρό λόγο, δυσχεραίνει τόσο το σχολικό έργο όσο και την πρόοδο των μαθητών/τριών, οδηγεί σε φτωχά μαθησιακά αποτελέσματα και μπορεί να οδηγήσει σε επανάληψη της τάξης. Την ευθύνη απέναντι στο σχολείο και την πολιτεία για τη φοίτηση των μαθητών/τριών, φέρουν κατά τον νόμο οι γονείς/κηδεμόνες τους.

Όσον αφορά στη συμμετοχή των παιδιών στο μάθημα της Φυσικής Αγωγής, καθώς και στις αθλητικές δραστηριότητες του σχολείου, είναι απαραίτητη η συμπλήρωση Ατομικού Δελτίου Υγείας (Α.Δ.Υ.Μ.) κατά τη φοίτησή τους στις τάξεις Α' και Δ' προκειμένου να εξασφαλίσουν την συμμετοχή τους στο μάθημα, για όλη τη διάρκεια της φοίτησής του στο σχολείο σύμφωνα με (Φ.6/304/75662/Γ1/21.5.2014, ΦΕΚ 1296 τ. Β'/2014).

### **2. Σχολικοί χώροι**

Κοινός στόχος όλων είναι ο σεβασμός του σχολικού χώρου. Ο σεβασμός στα περιουσιακά στοιχεία του Σχολείου, τις υποδομές, τον εξοπλισμό αλλά και το φυσικό περιβάλλον του Σχολείου αποτελεί βασική υποχρέωση όλων των μελών της σχολικής κοινότητας. Με το ίδιο σκεπτικό υπάρχει φροντίδα για την τάξη και την καλαισθησία στις σχολικές αίθουσες, καθώς είναι ο ιδιαίτερος χώρος, όπου παραμένουν και εργάζονται μαθητές/μαθήτριες και εκπαιδευτικοί πολλές ώρες. Φροντίδα όλων να διατηρούνται οι χώροι καθαροί.

### **3. Διάλειμμα**

Με την ολοκλήρωση κάθε διδακτικής ώρας, ο/η εκπαιδευτικός εξέρχεται τελευταίος/τελευταία, αφού κλειδώσει την αίθουσα. Δεν επιτρέπεται η παραμονή των μαθητών/τριών στις αίθουσες ή στους διαδρόμους του σχολείου. Όλοι οι μαθητές/μαθήτριες μεταβαίνουν στο προαύλιο.

Σε περίπτωση κακοκαιρίας οι μαθητές/τριες παραμένουν με τον/την εκπαιδευτικό μέσα στην τάξη, εξέρχονται στους στεγασμένους χώρους του σχολείου στα σημεία που ορίζονται από τους/τις εκπαιδευτικούς για λόγους όπως φαγητό, καθαρό αέρα, τουαλέτα κ.ά. πάντα με την επίβλεψη του/της εκπαιδευτικού.

Το διάλειμμα είναι χρόνος παιχνιδιού, ανάπτυξης κοινωνικών σχέσεων αλλά και χρόνος ικανοποίησης βιολογικών αναγκών (φαγητό, νερό, πλύσιμο χεριών, τουαλέτα). Οι μαθητές και οι μαθήτριες αλληλεπιδρούν, παίζουν αρμονικά και για οποιοδήποτε

πρόβλημα ή δυσκολία αντιμετωπίζουν απευθύνονται στους/ στις εφημερεύοντες/ εφημερεύουσες εκπαιδευτικούς που βρίσκονται στο προαύλιο.

Κατά τη διάρκεια του διαλείμματος δεν επιτρέπεται κανένας ανήλικος ή ενήλικος να παρακολουθεί, να συνομιλεί ή να δίνει αντικείμενα σε μαθητές και μαθήτριες του σχολείου από τα κάγκελα του προαυλίου χώρου.

Στον χώρο του σχολείου, οι γονείς δεν επιτρέπεται να μαλώνουν, να επιπλήττουν, να παρατηρούν κλπ. κάποιο άλλο παιδί, εάν δεν είναι παρών/παρούσα ο/η ενήλικος που συνοδεύει το συγκεκριμένο παιδί, εκτός από το δικό τους (έγγραφο με Αριθ. Πρωτ.: 5460/ΕΞ/2023/23-11-2023/ΔΙΠΕ Πειραιά).

Μόλις χτυπήσει το κουδούνι για μάθημα οι μαθητές/μαθήτριες προσέρχονται στους προκαθορισμένους χώρους συγκέντρωσης για κάθε τάξη, όπου τους παραλαμβάνουν οι εκπαιδευτικοί με τους οποίους έχουν μάθημα και τους συνοδεύουν στην αίθουσα διδασκαλίας ή στο εργαστήριο Πληροφορικής-ΤΠΕ ή στο προαύλιο σε περίπτωση που έχουν το μάθημα της Φυσικής Αγωγής.

#### **4. Σχολική εργασία**

Οι μαθητές/τριες παρακολουθούν και συμμετέχουν ενεργά στην καθημερινή διδακτική διαδικασία. Φέρνουν μαζί τους καθημερινά τα απαραίτητα βιβλία και μόνο ό,τι είναι απαραίτητο για τη σχολική εργασία τους. Όταν ανατίθεται στα παιδιά εργασία για το σπίτι (κατ' οίκον εργασία) αυτή είναι σχεδιασμένη από τον/την εκπαιδευτικό της τάξης σύμφωνα με τις ανάγκες και το επίπεδο του/της κάθε μαθητή/τριας. Οι κατ' οίκον εργασίες ενίοτε αποτελούν συμπλήρωμα της εργασίας που γίνεται στην τάξη. Τα παιδιά μαθαίνουν να εργάζονται μόνα τους, να δημιουργούν, να αυτενεργούν, να είναι υπεύθυνα. Οι γονείς/κηδεμόνες συμμετέχουν στη μελέτη του παιδιού τους, επιβλέποντάς το. Στόχος είναι το παιδί να μάθει να μελετά αυτόνομα, όσον το δυνατό νωρίτερα, ακολουθώντας την πορεία της φθίνουσας καθοδήγησης. Οι γονείς/κηδεμόνες δεν διεκπεραιώνουν τις εργασίες του παιδιού αντί αυτού και αποφεύγουν να του προκαλούν άγχος. Η εμπιστοσύνη μεταξύ γονέων/κηδεμόνων και εκπαιδευτικών έχει κοινό στόχο την υγιή ανάπτυξη παιδιών με ολοκληρωμένη προσωπικότητα.

#### **5. Συμπεριφορά - Δικαιώματα - Υποχρεώσεις**

##### **Η Διευθύντρια**

- Συμβάλλει στη δημιουργία κλίματος δημοκρατικής συμπεριφοράς των διδασκόντων/διδασκουσών και των μαθητών/μαθητριών και είναι υπεύθυνη, σε συνεργασία με τους διδάσκοντες/ουσες, για την εύρυθμη λειτουργία του σχολείου.
- Καθοδηγεί τη σχολική κοινότητα, ώστε να θέσει υψηλούς στόχους και να εξασφαλίσει τις προϋποθέσεις επίτευξής τους.
- Δημιουργεί κλίμα αμοιβαίας κατανόησης και εκτίμησης μεταξύ των μελών της σχολικής κοινότητας και εξασφαλίζει τη συναίνεση και τη συνεργασία.

- Παρακινεί τους εκπαιδευτικούς στην ανάπτυξη πρωτοβουλιών και ενθαρρύνει την καινοτομία στην τάξη.
- Λαμβάνει μέριμνα για την εξασφάλιση παιδαγωγικών μέσων και εργαλείων, την καλή χρήση τους στη σχολική τάξη, τη λειτουργικότητα και την αντικατάστασή τους, σε περίπτωση φθοράς.
- Ενημερώνει τον Σύλλογο Διδασκόντων για την εκπαιδευτική νομοθεσία, τις εγκυκλίους και τις αποφάσεις που αφορούν τη λειτουργία του Σχολείου και την εφαρμογή των προγραμμάτων εκπαίδευσης.
- Συνεργάζεται με τους γονείς και τον Σύλλογο Γονέων και Κηδεμόνων σε τακτική βάση για θέματα που άπτονται των αρμοδιοτήτων τους.
- Είναι υπεύθυνη, μαζί με τους/τις εκπαιδευτικούς, για την καθαριότητα και αισθητική των χώρων του διδακτηρίου, καθώς και για την προστασία της υγείας και ασφάλειας των μαθητών/μαθητριών.

### **Οι εκπαιδευτικοί**

- Εκπαιδεύουν τους μαθητές και τις μαθήτριες, σύμφωνα με τους σκοπούς και τους στόχους της εκπαίδευσης και μέσα στο πλαίσιο της εκπαιδευτικής πολιτικής, με την καθοδήγηση των Στελεχών της εκπαίδευσης.
- Προετοιμάζουν καθημερινά και οργανώνουν το μάθημά τους, εφαρμόζοντας σύγχρονες και κατάλληλες μεθόδους διδασκαλίας, με βάση τις ανάγκες των μαθητών/μαθητριών και τις ιδιαιτερότητες των γνωστικών αντικειμένων.
- Συνεργάζονται με τους μαθητές/μαθήτριες, σέβονται την προσωπικότητά τους, καλλιεργούν και εμπνέουν σ' αυτούς, κυρίως με το παράδειγμά τους, δημοκρατική συμπεριφορά.
- Μεριμνούν για τη δημιουργία κλίματος αρμονικής συνεργασίας και συνεχούς και αμφίδρομης επικοινωνίας με τους γονείς/κηδεμόνες των μαθητών/μαθητριών, και τους ενημερώνουν για τη φοίτηση, τη διαγωγή και την επίδοση των παιδιών τους.
- Φροντίζουν για την πρόοδο όλων των μαθητών/μαθητριών τους και τους προσφέρουν παιδεία διανοητική, ηθική και κοινωνική.
- Συμβάλλουν στην εμπέδωση ενός ήρεμου, θετικού, συνεργατικού, συμπεριληπτικού, εποικοδομητικού σχολικού κλίματος.
- Ενδιαφέρονται για τις συνθήκες ζωής των μαθητών/μαθητριών τους στην οικογένεια και στο ευρύτερο κοινωνικό περιβάλλον, λαμβάνουν υπόψη τους παράγοντες που επηρεάζουν την πρόοδο και συμπεριφορά των μαθητών/μαθητριών τους και υιοθετούν κατάλληλες παιδαγωγικές ενέργειες, ώστε να αντιμετωπισθούν πιθανά προβλήματα.
- Ενθαρρύνουν τους μαθητές/μαθήτριες να συμμετέχουν ενεργά στη διαμόρφωση και λήψη αποφάσεων για θέματα που αφορούν τους ίδιους και το Σχολείο και καλλιεργούν τις αρχές και το πνεύμα αλληλεγγύης και συλλογικότητας.
- Συνεργάζονται με τη Διευθύντρια, τους γονείς και τα αρμόδια Στελέχη για την καλύτερη δυνατή παιδαγωγική αντιμετώπιση προβλημάτων συμπεριφοράς,

σεβόμενοι την προσωπικότητα και τα δικαιώματα των μαθητών/μαθητριών.

- Ανανεώνουν και εμπλουτίζουν τις γνώσεις τους, σχετικά με τα διάφορα γνωστικά αντικείμενα και τις επιστήμες της αγωγής τόσο μέσω των διάφορων μορφών επιμόρφωσης και επιστημονικής παιδαγωγικής καθοδήγησης, που παρέχονται θεσμικά από το σύστημα της οργανωμένης εκπαίδευσης, όσο και με την αυτοεπιμόρφωση.

### **Το βοηθητικό προσωπικό**

Το διοικητικό προσωπικό, η σχολική νοσηλεύτρια, οι δύο καθαρίστριες και η σχολική τροχονόμος οφείλουν να βρίσκονται στο σχολείο στο καθορισμένο ωράριο τους και να ασκούν σχολαστικά τα καθήκοντά τους.

- Οι καθαρίστριες οφείλουν να ασφαλίζουν τα υλικά εργασίας τους και να κρατούν την αποθήκη τους κλειδωμένη.
- Απευθύνονται στην Διευθύντρια για τα τυχόν προβλήματά τους.
- Η επικοινωνία των εκπαιδευτικών και των μαθητών/τριών ή των γονέων τους με τις καθαρίστριες ή τη σχολική τροχονόμο, για ό,τι σχετίζεται με το έργο τους, γίνεται αποκλειστικά και μόνο μέσω της διευθύντριας του σχολείου.

### **Οι μαθητές/μαθήτριες**

- Φέρονται με σεβασμό προς κάθε μέλος της σχολικής κοινότητας.
- Συμμετέχουν ενεργά στην καθημερινή εκπαιδευτική διαδικασία, ακολουθούν τους κανόνες της τάξης και σέβονται το δικαίωμα των συμμαθητών/συμμαθητριών τους για μάθηση.
- Απευθύνονται στους/στις εκπαιδευτικούς και στη Διεύθυνση του Σχολείου και ζητούν τη βοήθειά τους, για κάθε πρόβλημα που τους απασχολεί και τους δημιουργεί εμπόδιο στη σχολική ζωή και πρόοδό τους.
- Προσέχουν και διατηρούν καθαρούς όλους τους χώρους του Σχολείου. Δεν ρυπαίνουν τον σχολικό χώρο, δεν γράφουν στους τοίχους, χρησιμοποιούν τα καλάθια απορριμμάτων και φροντίζουν να διατηρούν καθαρούς τους κοινόχρηστους χώρους και τις τουαλέτες
- Διατηρούν το θρανίο τους καθαρό και σε άριστη κατάσταση. Κάθε τμήμα οφείλει, συλλογικά, να διατηρεί την αίθουσα του καθαρή και σε άριστη κατάσταση.
- Που προκαλούν φθορά στην υλική περιουσία του σχολείου, ελέγχονται παιδαγωγικά, ενώ οι γονείς ή κηδεμόνες τους επιβαρύνονται με τα έξοδα αντικατάστασης.
- Φροντίζουν τα σχολικά βιβλία που παρέχονται δωρεάν από την πολιτεία.
- Μεταφέρουν στην τσάντα τους μόνο τα απαραίτητα βιβλία και τετράδια του καθημερινού προγράμματος. Δεν μεταφέρουν στο σχολείο αντικείμενα αξίας ή όσα δεν χρειάζονται στο σχολείο (κινητά τηλέφωνα, ηλεκτρονικά παιχνίδια, πολλά χρήματα κλπ) (Φ.7/531/129567/Γ1/15-10-2010).

- Αποφεύγουν την οποιαδήποτε μορφή βίας (σωματική, λεκτική ή ψυχολογική).
- Προσπαθούν να λύνουν τις αντιθέσεις ή διαφωνίες με διάλογο, ακολουθώντας διαδοχικά τα παρακάτω βήματα:
  - Συζητούν άμεσα και ειρηνικά με αυτόν που έχουν τη διαφορά.
  - Απευθύνονται στον υπεύθυνο εκπαιδευτικό τμήματος ή στον/στην εφημερεύοντα/εφημερεύουσα.
  - Απευθύνονται στη Διευθύντρια ή στις Υποδιευθύντριες.
  - Σε περιπτώσεις που γίνονται αποδέκτες ή παρατηρητές βίαιης λεκτικής, ψυχολογικής ή και σωματικής συμπεριφοράς, ενεργούν άμεσα και ακολουθούν τα παραπάνω βήματα.
  - Συμβάλλουν στην υιοθέτηση αειφορικών πρακτικών, όπως η εξοικονόμηση ενέργειας και η ανακύκλωση υλικών.
  - Στις σχολικές εκδηλώσεις και γιορτές αλλά και στις διδακτικές επισκέψεις εκτός Σχολείου ακολουθούν τους συνοδούς εκπαιδευτικούς και συμπεριφέρονται με ευγένεια και ευπρέπεια.
  - Όταν υπάρχει ανάγκη, ζητούν από τον/τη δάσκαλό/α τους να επικοινωνήσει τηλεφωνικά με τους γονείς τους.

### **Γονείς και κηδεμόνες**

- Φροντίζουν ώστε το παιδί να έρχεται έγκαιρα και ανελλιπώς στο σχολείο και να ενημερώνουν σε περίπτωση απουσίας του.
- Οι γονείς μπορούν να δικαιολογούν τις απουσίες με Υπεύθυνη Δήλωση για απουσία 1-2 ημερών και με πιστοποιητικό γιατρού ή σχετική βεβαίωση από δημόσιο νοσοκομείο για απουσία μεγαλύτερη από 3 μέρες.
- Διαβάζουν προσεκτικά όλες τις ανακοινώσεις (έντυπες, ηλεκτρονικές μέσω email, αναρτημένες στον πίνακα ανακοινώσεων ή στην ιστοσελίδα του σχολείου) ώστε να ενημερώνονται για θέματα λειτουργίας του Σχολείου.
- Τηρούν τις προθεσμίες που θέτει το Σχολείο για διάφορα ζητήματα (επιστροφή αιτήσεων-δηλώσεων κλπ).
- Συνεργάζονται αρμονικά σε προσωπικό επίπεδο αλλά και μέσω του Συλλόγου Γονέων με τη Διεύθυνση και τον Σύλλογο Διδασκόντων για θέματα που αφορούν τους μαθητές/μαθήτριες.
- Ενημερώνουν έγκαιρα και προσκομίζουν τα σχετικά έγγραφα, αν υπάρχουν, για κάθε ειδικό θέμα που αντιμετωπίζουν τα παιδιά τους - θέματα υγείας, ειδικές εκπαιδευτικές ικανότητες ή ανάγκες, θέματα οικογενειακής και κοινωνικής κατάστασης - τα οποία μπορούν να επηρεάσουν την επίδοση, τη φοίτηση και συμπεριφορά του παιδιού τους και ζητούν τη συνδρομή του σχολείου.
- Απαλλαγή από το μάθημα της Γυμναστικής για μεγάλο χρονικό διάστημα, για λόγους υγείας, θα πρέπει να αναφέρεται στο Ατομικό Δελτίο Υγείας του μαθητή με υπογραφή του σχετικού ιατρού, ενώ απαλλαγή από το μάθημα της Γυμναστικής για καθορισμένο χρόνο θα πρέπει να δικαιολογείται με πιστοποιητικό γιατρού ή με

βεβαίωση από δημόσιο νοσοκομείο.

- Σε περίπτωση κατά την οποία υπάρχει/-ουν παιδί/παιδιά στο σχολείο με αλλεργίες και, αφού προσκομιστεί από τους γονείς/κηδεμόνες του η σχετική ιατρική γνωμάτευση/βεβαίωση, δεν θα διανέμονται γλυκίσματα ή άλλα τρόφιμα στους/στις μαθητές/-τριες εντός του σχολικού χώρου (έγγραφο με Αριθ. Πρωτ.: 5460/ΕΞ/2023/23-11-2023/ΔΙΠΕ Πειραιά).

## 6. Παιδαγωγικός έλεγχος

Στις σχέσεις μεταξύ των μαθητών/τριών και του εκπαιδευτικού προσωπικού πρέπει να καλλιεργείται ο αμοιβαίος σεβασμός, ο δημιουργικός διάλογος, η αποδοχή, η αλληλεγγύη και η συνέπεια. Η ευγενής άμιλλα είναι χρήσιμη. Εκείνο που πρέπει να αμβλύνεται είναι ο επιθετικός ανταγωνισμός.

Καλλιεργείται στους/στις μαθητές/τριες το αίσθημα της ευθύνης σε ό,τι αφορά την ποιότητα του σχολικού χώρου, ώστε να διατηρείται καθαρός. Επιπλέον σεβασμός και προσεκτική χρήση απαιτείται στη σχολική περιουσία, δηλαδή στα εποπτικά μέσα και στη λοιπή υλικοτεχνική υποδομή.

Αποκλίσεις από τη δημοκρατική συμπεριφορά, τους κανόνες του σχολείου, τους όρους της ισότιμης συμμετοχής στη ζωή του σχολείου, τον οφειλόμενο σεβασμό στους εκπαιδευτικούς, στη σχολική περιουσία, στον συμμαθητή, από όλα αυτά που το σχολείο θέτει ως κανόνες λειτουργίας του, θεωρούνται μη αποδεκτές συμπεριφορές.

Τα ζητήματα μη αποδεκτής συμπεριφοράς στο σχολείο αποτελούν αντικείμενο συνεργασίας των γονέων/κηδεμόνων με τον/την υπεύθυνο/η εκπαιδευτικό της τάξης, τον Σύλλογο Διδασκόντων, τη Διευθύντρια της σχολικής μονάδας και τον Σχολικό Σύμβουλο, προκειμένου να υπάρξει η καλύτερη δυνατή παιδαγωγική αντιμετώπιση του θέματος. Σε κάθε περίπτωση και πριν από οποιαδήποτε απόφαση, λαμβάνεται υπόψη η βασική αρχή του σεβασμού της προσωπικότητας και των δικαιωμάτων του παιδιού.

Το σχολείο, ως φορέας αγωγής, έχει καθήκον να λειτουργεί με τέτοιο τρόπο ώστε οι μαθητές και μαθήτριες να συνειδητοποιήσουν ότι κάθε πράξη τους έχει συνέπειες, να μάθουν να αναλαμβάνουν την ευθύνη των επιλογών τους και να γίνουν υπεύθυνοι πολίτες. Αν η συμπεριφορά του μαθητή και της μαθήτριας δεν εναρμονίζεται με τα αποδεκτά πρότυπα και αποκλίνει από την τήρηση του εσωτερικού κανονισμού του σχολείου, τότε αντιμετωπίζει τον παιδαγωγικό έλεγχο, σύμφωνα με τις αρχές της ψυχολογίας και παιδαγωγικής που διέπουν την ηλικία του αλλά και τις κείμενες διατάξεις.

Σε κάθε περίπτωση, οι γονείς/κηδεμόνες ενημερώνονται άμεσα από το Σχολείο για την όποια μη αποδεκτή συμπεριφορά των παιδιών τους και των ενεργειών που θα αναληφθούν. Η στενή συνεργασία σχολείου-γονέων/κηδεμόνων είναι πάντα αναγκαία και επιβεβλημένη.

## 7. Πρόληψη φαινομένων Βίας και Σχολικού εκφοβισμού

Για να γνωρίζετε όσα σχετικά ισχύουν για την υποβολή αναφοράς περιστατικού ενδοσχολικής βίας και εκφοβισμού, το Πρωτόκολλο Διαχείρισης Ενδοσχολικής Βίας και Εκφοβισμού (Ε.ΒΙ.Ε.), το Πρωτόκολλο Πρόληψης Ενδοσχολικής Βίας και Εκφοβισμού (Ε.ΒΙ.Ε.) και το Πρωτόκολλο Ενδοσχολικής Βίας και Εκφοβισμού (Ε.ΒΙ.Ε.): Ορισμοί και εννοιολογικό υπόβαθρο, παρακαλείσθε να επισκέπτεσθε τη διεύθυνση <https://stop-bullying.gov.gr/>

Κάθε είδους λεκτική ή σωματική βία δεν είναι αποδεκτή, εκλαμβάνεται ως παραβατική συμπεριφορά και ως τέτοια αντιμετωπίζεται με τους κατάλληλους παιδαγωγικούς χειρισμούς.

Σε περίπτωση που μαθητής/μαθήτρια βρεθεί αντιμέτωπος με συμπεριφορές που συνιστούν σχολικό εκφοβισμό, απευθύνεται στους εκπαιδευτικούς του σχολείου. Οι μαθητές / μαθήτριες επιλύουν τις διαφορές τους με τρόπο ειρηνικό. Δε φωνάζουν, δε χτυπούν, δεν εκβιάζουν και δε χρησιμοποιούν άσχημες λέξεις.

Όταν εκδηλώνεται επικίνδυνη ή ενοχλητική μη επιθυμητή συμπεριφορά από μαθητή/μαθήτρια του σχολείου για πρώτη φορά, ο/η εκπαιδευτικός θα προσπαθήσει να εξακριβώσει το μέγεθος του προβλήματος παίρνοντας συνέντευξη ξεχωριστά από τα παιδιά που εμπλέκονται στο περιστατικό και θα:

- Επιζητήσει τη λύση της προβληματικής κατάστασης μιλώντας με όλους τους εμπλεκόμενους στο περιστατικό, εάν αυτό είναι δυνατόν.
- Ακούσει προσεκτικά τις διαφορετικές εκδοχές.
- Τονίσει σε όλους τους εμπλεκόμενους (εκπαιδευτικό ή μαθητή/-τρια) ότι η λεκτική και η σωματική επιθετικότητα ή οι συχνές διακοπές των μαθημάτων σε διδακτικό αλλά και σε μη διδακτικό χρόνο εντός σχολείου ή σε διδακτικές δραστηριότητες εκτός σχολείου καταδικάζονται στο σχολείο μας και ότι θα πρέπει να σταματήσουν.
- Ζητήσει από το παιδί που εκδηλώνει μη επιθυμητή συμπεριφορά να δεσμευθεί ότι δε θα επαναλάβει το λάθος του.
- Επιβεβαιώσει όλα τα εμπλεκόμενα παιδιά ότι είναι δικαίωμα των μαθητών να γνωστοποιήσουν κάθε περιστατικό εκφοβισμού.
- Ενημερώσει το παιδί με την προβληματική συμπεριφορά ότι θα είναι υπό παρακολούθηση για να βεβαιωθεί ότι δε θα επαναλάβει το λάθος του.
- Θα απομακρύνεται από τα διαλείμματα για ορισμένο χρονικό διάστημα και θα βρίσκεται στην αίθουσα αναμονής έξω από το γραφείο της σχολικής διεύθυνσης και του γραφείου εκπαιδευτικών.
- Ενημερώσει έγκαιρα τους γονείς των μαθητών που εμπλέκονται.
- Περιγράψει γραπτώς το πρόβλημα και τον τρόπο αντιμετώπισής του για να καταγραφεί αυτό στο Ημερολόγιο Σχολικής Ζωής και θα
- Ενημερώνει τη διευθύντρια παραδίδοντάς της την έγγραφη περιγραφή του προβλήματος.



Σε διάστημα δύο εβδομάδων, ο/η εκπαιδευτικός θα ελέγξει αν η αρνητική συμπεριφορά επαναλαμβάνεται, καταγράφει την ένταση, τη συχνότητα και τα συνοδά συμπτώματα συμπληρώνοντας κλείδα παρατήρησης, εάν υπάρχει και ενημερώνει την διευθύντρια.

- Η διευθύντρια καταγράφει τα σημαντικά επεισόδια στο Ημερολόγιο Σχολικής Ζωής.
- Καλεί το συντομότερο δυνατό (την ίδια ή την επόμενη ημέρα) και ενημερώνει τον γονέα ο οποίος υπογράφει υπεύθυνη δήλωση ότι ενημερώθηκε.
- Σε περίπτωση επαναλαμβανόμενης επιθετικής συμπεριφοράς ορισμένων μαθητών καλεί εκ νέου τους γονείς /κηδεμόνες.
- Ανάλογα με τη σοβαρότητα του περιστατικού ο μαθητής/-τρια που εκδήλωσε την προβληματική συμπεριφορά ή εάν η μη επιθυμητή συμπεριφορά επαναλαμβάνεται, η διευθύντρια ενημερώνει τον/τη σχολική σύμβουλο γενικής αγωγής και ειδικής αγωγής.
- Γίνεται Παιδαγωγική συνεδρίαση και λήψη απόφασης από τον Σύλλογο Διδασκόντων με βάση την καταγραφή της έντασης, της συχνότητας και των συνοδών συμπτωμάτων του εκπαιδευτικού, την τήρηση του Ημερολογίου Σχολικής Ζωής και όσα καταμαρτυρούν προφορικά οι υπόλοιποι εκπαιδευτικοί.

Στο σχολείο μας, σχεδιάζονται και υλοποιούνται δράσεις για την πρόληψη και αντιμετώπιση της σχολικής βίας και του εκφοβισμού. Η συνεργασία όλων των εκπαιδευτικών του σχολείου, διαθεματικά (με διάχυση σε όλα τα μαθήματα και τις ειδικότητες), λειτουργεί συμπληρωματικά στην πρόληψη και στη διαχείριση πιθανών φαινομένων σχολικού εκφοβισμού.

## **8. Χρήση κινητών τηλεφώνων και ηλεκτρονικών συσκευών**

Για τη χρήση κινητών τηλεφώνων και άλλων ηλεκτρονικών συσκευών μέσα στο χώρο του σχολείου ισχύει η με αριθ. πρωτ. [Φ.25/103373/Δ1/22-6-2018](#) εγκύκλιος του ΥΠΑΙΘΑ με θέμα «Χρήση Κινητών Τηλεφώνων και Ηλεκτρονικών Συσκευών στις σχολικές μονάδες».

Επισημαίνεται ότι δεν επιτρέπεται η χρήση κινητών τηλεφώνων, έξυπνων ρολογιών (smartwatch) ή άλλων ηλεκτρονικών συσκευών καθώς επίσης η λειτουργία καμερών ασφαλείας στους σχολικούς χώρους κατά τη διάρκεια λειτουργίας του σχολείου σύμφωνα με τη με αρ. πρωτ. [Φ.25/103373/Δ1/22-6-2018](#). εγκύκλιο.

## **9. Καινοτόμες πρακτικές που έχουν υιοθετηθεί στο σχολείο**

Το σχολείο έχει υιοθετήσει τις ακόλουθες καινοτόμες πρακτικές:

- ✓ Κατά τις διετίες 2015-2017,2017-2019,2019-2021, το σχολείο συμμετείχε στο Διεθνές Περιβαλλοντικό Πρόγραμμα σύμπραξης Ελλάδας – Κύπρου: «ΧΡΥΣΟΠΡΑΣΙΝΟ ΦΥΛΛΟ»

- ✓ Προγράμματα Σχολικών Δραστηριοτήτων (Περιβαλλοντικά, Πολιτιστικά και Αγωγής Υγείας)
- ✓ Κατά το σχολικό έτος 2020-2021, το σχολείο εξοπλίστηκε από το ΥΠΑΙΘ και από το Δήμο Κορυδαλλού με 14 tablet, για τις ανάγκες της εξ αποστάσεως εκπαίδευσης.
- ✓ Εγκατάσταση βιντεοπροβολέων σε όλες τις αίθουσες διδασκαλίας του σχολείου,
- ✓ Προγράμματα ανταποδοτικής ανακύκλωσης σε συνεργασία με το Δήμο Κορυδαλλού και το Υπουργείο Περιβάλλοντος και Ενέργειας.
- ✓ Υλοποίηση Ευρωπαϊκού Προγράμματος e-Twinning για το σχολικό έτος 2023-2024.
- ✓ Συμμετοχή στο μουσικό Μαθητικό διαγωνισμό της ΑΜΚΕ με τον διακριτικό τίτλο «EUROPEAN SCHOOL RADIO» και συγκεκριμένα στον μαθητικό Διαγωνισμό Ραδιοφωνικού Μηνύματος και Τραγουδιού «Κάν'το να ακουστεί 2024» με θέμα : «Η δύναμη της φιλίας-The power of friendship».

## 10. Σχολική Βιβλιοθήκη

Στο σχολείο υπάρχει και λειτουργεί η σχολική βιβλιοθήκη, η οποία από το σχολικό έτος 2018-2019 έχει ενταχθεί στο Σύστημα Δικτύου Σχολικών Βιβλιοθηκών της Πρωτοβάθμιας Εκπαίδευσης (ΦΕΚ/688/28-2-2018, Απόφαση του ΥΠ.Π.Ε.Θ.), η οποία σε καθορισμένες ημέρες και ώρες της εβδομάδας καθημερινά και με τον τρόπο που έχει προβλεφθεί (Πράξη 2/18-9-2023 Συλλόγου Διδασκόντων), αξιοποιείται και λειτουργεί ως δανειστική. Κάθε μαθητής/τρια και εκπαιδευτικός μπορεί να δανειστεί βιβλία σε ποσότητες και για όσες ημέρες ορίζεται από την υπεύθυνη της βιβλιοθήκης κ.Βορεοπούλου Αικατερίνη. Επιπλέον, ως βοηθοί της δανειστικής βιβλιοθήκης ορίστηκαν οι Μητρούλα Ελένη, Λαμπρινή Βέλλιου, Γιαντζόγλου Σωτηρία .

Η Σχολική Βιβλιοθήκη είναι ένας ευχάριστος χώρος συγκέντρωσης βιβλίων και εξοπλισμένος με ψηφιακά μέσα, στον οποίον έχουν πρόσβαση όλα τα μέλη της σχολικής κοινότητας, τα οποία μπορούν να δανείζονται, βάσει εβδομαδιαίου προγράμματος. Ο δανεισμός των βιβλίων γίνεται με τη χρήση προσωπικής Κάρτας Δανεισμού, την οποία έχει πάντα μαζί του ο/η μαθητής/τρια. Κάθε μαθητής/τρια είναι υπεύθυνος/η για τη διατήρηση της καλής εικόνας του δανειζόμενου βιβλίου, το οποίο οφείλει να επιστρέφει το αργότερο σε τρεις (3) εβδομάδες. Τα δανειζόμενα έντυπα της βιβλιοθήκης πρέπει να επιστρέφονται σε καλή κατάσταση, αλλιώς ο μαθητής/τρια - εκπαιδευτικός οφείλει να τα αντικαταστήσει με άλλα καινούρια.

- ✓ Διοργάνωση «Εβδομάδας Βιβλιοφιλίας» κάθε χρόνο για τον εορτασμό της Παγκόσμιας Ημέρας Παιδικού Βιβλίου.
- ✓ Κατά το σχολικό έτος 2020-2021, το 9<sup>ο</sup> Δημοτικό Σχολείο Κορυδαλλού βραβεύτηκε (Απρίλιο 2021) από το Ελληνικό Τμήμα της IBBY– Ο κύκλος του Ελληνικού Παιδικού Βιβλίου στο πρόγραμμα για την προώθηση της φιλιαναγνωσίας σε παιδιά και νέους «Εβδομάδα Βιβλιοφιλίας».

## 11. Ιστοσελίδα του Σχολείου

Το σχολείο διαθέτει και λειτουργεί επίσημο ιστότοπο: [blogs.sch.gr/9dimkoryd/](https://blogs.sch.gr/9dimkoryd/) στη βάση του Πανελλήνιου Σχολικού Δικτύου (ΠΣΔ), η οποία λειτουργεί σύμφωνα με την κείμενη νομοθεσία για τα προσωπικά δεδομένα, γνωστοποιώντας τις ανακοινώσεις του Σχολείου μας και προωθώντας καλές πρακτικές/εμπειρίες/στιγμές της μαθησιακής διαδικασίας προβάλλοντας και διαχέοντας τις δράσεις του σχολείου ιδιαίτερα στην τοπική κοινωνία. Στην αρχή του σχολικού έτους αναρτάται στον ιστότοπο ανανεωμένος κατάλογος με τις ημέρες και ώρες ενημέρωσης από τους εκπαιδευτικούς του σχολείου μας.

Υπεύθυνη για τη διαχείριση του παραπάνω επίσημου ιστότοπου είναι η εκπαιδευτικός κ. Μήνου Χαρίκλεια, υπεύθυνη του Τμήματος Ένταξης (1).

Κάθε εκπαιδευτικός του Σχολείου μπορεί να αναρτά, σε συνεννόηση με την υπεύθυνη ή την Διευθύντρια, ότι θεωρεί σχετικό με το εκπαιδευτικό έργο της τάξης του ή του σχολείου.

Η Διευθύντρια και όλο το προσωπικό μεριμνά για την ασφάλεια των ευαίσθητων προσωπικών δεδομένων των μαθητών/τριών στο Διαδίκτυο και ακολουθεί τις σχετικές οδηγίες του ΠΣΔ.

## 12. Άλλα θέματα

### Προσωπικά δεδομένα

Τηρείται απαρέγκλιτα η ισχύουσα νομοθεσία για τα προσωπικά δεδομένα όλων των μελών της σχολικής κοινότητας. Επιπροσθέτως, σύμφωνα με τις κείμενες διατάξεις και τον Γενικό Κανονισμό Προστασίας Δεδομένων της Ευρωπαϊκής Ένωσης (GDPR), επιβάλλεται η γραπτή συγκατάθεση των γονέων ως προς τη συλλογή, επεξεργασία και δημοσιοποίηση οπτικού/ακουστικού υλικού των παιδιών τους.

### Εμβολιασμός μαθητών/μαθητριών

Σύμφωνα με την γνωμοδότηση της Εθνικής Επιτροπής Εμβολιασμών υποχρεωτικά είναι όλα εκείνα τα εμβόλια που είναι ενταγμένα στο Εθνικό Πρόγραμμα Εμβολιασμών. Ένα από τα δικαιολογητικά εγγραφής, αποτελεί και η επίδειξη του Βιβλιαρίου Υγείας ή

άλλο στοιχείο από το οποίο αποδεικνύεται ότι έγιναν τα προβλεπόμενα εμβόλια (άρθρο 7, παρ. 4α (δδ), ΠΔ79/2017).

## **Λειτουργία Κυλικείου**

Από τη σχολική χρονιά 2022-2023 στο 9<sup>ο</sup> Δημοτικό σχολείο Κορυδαλλού λειτουργεί Κυλικείο, κατόπιν διαγωνισμού.

## **Ε. Επικοινωνία και Συνεργασία Γονέων/Κηδεμόνων – Σχολείου**

### **1. Σημασία της επικοινωνίας και της συνεργασίας σχολείου-οικογένειας**

Πολύ σημαντική παράμετρος της συνολικής λειτουργίας του Σχολείου και του κλίματος που δημιουργείται είναι η επικοινωνία και η εποικοδομητική συνεργασία με τους γονείς/κηδεμόνες των μαθητών/μαθητριών και με τον Σύλλογο Γονέων. Η εμπιστοσύνη του παιδιού στο σχολείο ενισχύεται από τη θετική στάση των γονέων/κηδεμόνων προς το Σχολείο και τον εκπαιδευτικό.

Για οποιοδήποτε αίτημά τους οι γονείς/κηδεμόνες απευθύνονται στον/στην υπεύθυνο/η δάσκαλο/α της τάξης. Σε περίπτωση που δεν υπάρξει λύση ή συνεννόηση, απευθύνονται στην Διευθύντρια του Σχολείου με προγραμματισμένη συνάντηση. Αν δεν ικανοποιηθεί και από την επικοινωνία του αυτή μπορεί να απευθυνθεί στον Σχολικό Σύμβουλο που έχει την παιδαγωγική και επιστημονική ευθύνη του σχολείου.

### **2. Διαδικασίες ενημέρωσης και επικοινωνίας Σχολείου και γονέων/κηδεμόνων**

Οι συναντήσεις για ενημέρωση των γονέων/κηδεμόνων με τους εκπαιδευτικούς προγραμματίζονται με απόφαση του Συλλόγου Διδασκόντων (άρθρο 14, ΠΔ79/2017), οι οποίες ανακοινώνονται στην ιστοσελίδα του σχολείου:

- Στην αρχή του διδακτικού έτους, όπου λαμβάνει χώρα ενημέρωση για ζητήματα που αφορούν στην εύρυθμη λειτουργία του σχολείου.
- Μια φορά το μήνα σε προκαθορισμένη από τον/την εκπαιδευτικό του τμήματος ημέρα και ώρα, για θέματα που αφορούν στην αγωγή και πρόοδο των μαθητών/μαθητριών.
- Κάθε φορά που ο/η εκπαιδευτικός της τάξης κρίνει αναγκαία μια έκτακτη συνάντηση.
- Κατά την επίδοση του Ελέγχου προόδου ανά τρίμηνο.

Εντός δέκα (10) ημερών από τη λήξη του τριμήνου, πραγματοποιείται παιδαγωγική συνάντηση του/της εκπαιδευτικού της τάξης με τους

γονείς/κηδεμόνες των μαθητών/μαθητριών, προκειμένου να ενημερωθούν για την πρόοδο των παιδιών τους.

- Κατά την ολοκλήρωση του σχολικού έτους για τους τίτλους προόδου – σπουδών.

Η είσοδος των γονέων/κηδεμόνων στον σχολικό χώρο επιτρέπεται μόνο στις παρακάτω περιπτώσεις και **αφού έχει προηγηθεί τηλεφωνική επικοινωνία**:

- 1) κατά τις προβλεπόμενες ώρες συναντήσεων με τους εκπαιδευτικούς των τάξεων.
- 2) κατόπιν προγραμματισμένης συνάντησης με εκπαιδευτικό ή την Δ/ντρια.
- 3) μετά από άδεια της Δ/ντριας.

**Σύμφωνα με την υπό στοιχεία 5461/ΕΞ/23-11-2023 εγκύκλιο της Διεύθυνσης Πρωτοβάθμιας Εκπαίδευσης Πειραιά, το πλαίσιο επικοινωνίας των Γονέων/Κηδεμόνων των μαθητών/μαθητριών με τη Διεύθυνση Π.Ε. Πειραιά (Διοίκηση και Σύμβουλοι Εκπαίδευσης) για την υποδοχή αιτημάτων τους για παιδαγωγικά θέματα καθορίζεται ως εξής:**

Σε περίπτωση που οι Γονείς/Κηδεμόνες αντιμετωπίζουν **ζητήματα παιδαγωγικής φύσης** στην τάξη που φοιτά το παιδί τους, **οφείλουν να ακολουθούν την εξής διαδικασία:**

1. **Να απευθύνονται στον/στην εκπαιδευτικό ο/η οποίος/α διδάσκει το μάθημα** και να συνεργάζονται σε πνεύμα αμοιβαιότητας και κατανόησης για την επίλυσή τους.  
Ο/Η εκπαιδευτικός οφείλει να δίνει τις αναγκαίες οδηγίες και να προβαίνει στις απαραίτητες παιδαγωγικές παρεμβάσεις, ενημερώνοντας συγχρόνως τους Γονείς/Κηδεμόνες για τα αποτελέσματα των παρεμβάσεων.
2. Σε περίπτωση που, ακολουθώντας τη διαδικασία αυτή, οι στοχευμένες παιδαγωγικές παρεμβάσεις δεν οδηγήσουν στη ρύθμιση του θέματος (κατά την άποψη του Γονέα/Κηδεμόνα), τότε ο Γονέας/Κηδεμόνας μπορεί να απευθύνεται στη **Διευθύντρια** του Σχολείου, παρουσία ή μη και του/της εκπαιδευτικού.  
Η Διευθύντρια της σχολικής μονάδας εξαντλεί κάθε δυνατότητα επίλυσης του θέματος δίνοντας σχετικές οδηγίες και κατευθύνσεις σε πνεύμα συνεργασίας και αμοιβαίας εμπιστοσύνης, με απώτερο στόχο τη διευθέτηση του θέματος προς όφελος του/της μαθητή/τριας και τη διατήρηση της εύρυθμης λειτουργίας του σχολείου.
3. Σε περίπτωση, που το όποιο παιδαγωγικό θέμα δεν αντιμετωπιστεί αποτελεσματικά κατά την άποψη του Γονέα/Κηδεμόνα, τότε ο Διευθυντής/Διευθύντρια του σχολείου μπορεί να υποδείξει την επικοινωνία/συνεργασία με τον/τη **Σύμβουλο Εκπαίδευσης** που έχει την επιστημονική/παιδαγωγική καθοδήγηση του Σχολείου και/ή τον/τη **Σύμβουλο Ειδικότητας**.  
Ο/Η Σύμβουλος Εκπαίδευσης ή ο/η Σύμβουλος Ειδικότητας, συνεργεί και συμβάλλει στην επίλυση του θέματος με κάθε παιδαγωγικό τρόπο.

4. Σε περίπτωση που, ενώ πραγματοποιηθούν όλες οι παραπάνω ενέργειες και αποβούν άκαρπες κατά την κρίση των Γονέων και Κηδεμόνων αυτοί μπορούν να απευθυνθούν στη **Διεύθυνση Πρωτοβάθμιας Εκπαίδευσης Πειραιά** και να εκθέσουν τις απόψεις τους ζητώντας την παρέμβαση της Διοίκησης στην επίλυση του θέματος.

**Ενημερώνουμε όλους τους Γονείς/Κηδεμόνες ότι κρίνεται αναγκαία η τήρηση της διαδικασίας όπως έχει περιγραφεί και παρακαλούμε όπως απευθύνονται στη Δι.Π.Ε. Πειραιά μόνο αφού έχουν προηγηθεί τα ανωτέρω βήματα. Σε αντίθετη περίπτωση, το θέμα θα αναπέμπεται στη σχολική μονάδα ώστε να τηρηθεί πιστά η διαδικασία. Επισημαίνεται επίσης ότι για διοικητικά θέματα οι Γονείς/Κηδεμόνες απευθύνονται στη Διεύθυνση του Σχολείου.**

Οι γονείς-κηδεμόνες οφείλουν να επικαιροποιούν τα στοιχεία επικοινωνίας τους, και να ενημερώνουν άμεσα τους εκπαιδευτικούς για κάθε αλλαγή, ώστε το Σχολείο να έχει τα ισχύοντα τηλέφωνα τους και τις έγκυρες ηλεκτρονικές διευθύνσεις τους για την αποστολή ενημερωτικών σημειωμάτων ή/και βεβαιώσεων για την πραγματοποίηση εκπαιδευτικών εκδρομών, για την παρακολούθηση εκπαιδευτικών θεαμάτων κ.λπ.. Επίσης, οι γονείς/κηδεμόνες θα πρέπει τακτικά να επισκέπτονται τις ανακοινώσεις στην ιστοσελίδα του Σχολείου [blogs.sch.gr/9dimkoryd](https://blogs.sch.gr/9dimkoryd) και να ενημερώνονται υπεύθυνα και γρήγορα για τα θέματα του Σχολείου. Τέλος, οι γονείς/κηδεμόνες θα πρέπει να έχουν φροντίσει είτε οι ίδιοι ή πρόσωπα που έχουν εξουσιοδοτήσει να είναι άμεσα διαθέσιμοι σε επικείμενες έκτακτες περιπτώσεις.

Τέλος, γνωστοποιείται στους γονείς/κηδεμόνες, ότι σύμφωνα με την παρ. 5 του άρθρου 33 του Ν.5090/2024, άτομο που εισέρχεται σε χώρο πρωτοβάθμιας ή δευτεροβάθμιας εκπαίδευσης και με οποιονδήποτε τρόπο, ιδίως με φωνασκίες, θόρυβο, ύβρεις ή απειλές κατά του εκπαιδευτικού προσωπικού, εργαζομένων, υπαλλήλων ή μαθητών διαταράσσει τη λειτουργία τους, τιμωρείται με ποινή φυλάκισης τουλάχιστον ενός (1) έτους και χρηματική ποινή και αν η πράξη συνδέεται με πρόκληση βιαιοπραγίας, με ποινή φυλάκισης τουλάχιστον δύο (2) ετών και χρηματική ποινή.

### **3. Σύλλογος Γονέων και Κηδεμόνων**

Οι γονείς/κηδεμόνες των μαθητών και μαθητριών κάθε Σχολείου συγκροτούν τον Σύλλογο Γονέων & Κηδεμόνων, που φέρει την επωνυμία του σχολείου και συμμετέχουν αυτοδικαίως σε αυτόν. Ο Σύλλογος Γονέων & Κηδεμόνων είναι ένας σημαντικός θεσμός, αποτελεί αναπόσπαστο μέρος της Σχολικής Κοινότητας και για αυτό είναι σημαντική η συμμετοχή όλων των γονέων/κηδεμόνων. Βρίσκεται σε άμεση συνεργασία με την Διευθύντρια, τον Σύλλογο Διδασκόντων του σχολείου, αλλά και με τον Πρόεδρο της Σχολικής Επιτροπής του Δήμου.

Για το σχολικό έτος 2022-2023, ο Σύλλογος Γονέων & Κηδεμόνων του 9ου Δ.Σ. Κορυδαλλού απαρτίζεται από τους παρακάτω γονείς/κηδεμόνες:

ΟΝΟΜΑΤΕΠΩΝΥΜΟ	ΙΔΙΟΤΗΤΑ	ΤΗΛΕΦΩΝΟ	E-MAIL
---------------	----------	----------	--------

Απόστολος Κόκκινος	Πρόεδρος	6974827267 210452195	apokokkinos@yahoo.gr
Ελευθερία Φελλά	ΑΝΤΙΠΡΟΕΔΡΟΣ	6976933337	feelas1311@yahoo.gr
Αλεξάνδρα Λάμπρου-Κοκκίνου	ΓΡΑΜΜΑΤΕΑΣ	6973039351	alexanda.lamprou@gmail.com
Λιλή Καρακάσογλου	ΤΑΜΙΑΣ	6976482554	lykx28@yahoo.gr
Αγγελική Γριτσιπίη	ΜΕΛΟΣ	6944360098	angini9@gmail.com
Αργυρώ Τζαγκαράκη Νεράκη	ΜΕΛΟΣ	6945411075	argiro-tzag@hotmail.com

#### 4. Σχολικό Συμβούλιο

Στο 9<sup>ο</sup> Δημοτικό Σχολείο Κορυδαλλού λειτουργεί το Σχολικό Συμβούλιο, στο οποίο συμμετέχουν ο Σύλλογος Διδασκόντων, το Διοικητικό Συμβούλιο του Συλλόγου Γονέων & Κηδεμόνων και ο εκπρόσωπος της τοπικής αυτοδιοίκησης. Έργο του Σχολικού Συμβουλίου είναι η συμβολή του στη διασφάλιση της εύρυθμης λειτουργίας της σχολικής μονάδας. Το Σχολικό Συμβούλιο λειτουργεί συλλογικά και προτείνει παρεμβάσεις για την επίλυση θεμάτων που αφορούν στον τρόπο οργάνωσης και λειτουργίας της διαδικασίας της σίτισης, στην υγιεινή, στην ασφάλεια και στην πρόληψη ατυχημάτων στον σχολικό χώρο καθώς και σε ζητήματα βελτίωσης της υλικοτεχνικής υποδομής.

#### 5. Η σημασία της σύμπραξης όλων

Ένα ανοιχτό, συνεργατικό, συμπεριληπτικό και δημοκρατικό Σχολείο έχει ανάγκη από τη σύμπραξη όλων –μαθητών/μαθητριών, εκπαιδευτικών, Διευθυντή, Συλλόγου Γονέων και Κηδεμόνων, Σχολικής Επιτροπής, Τοπικής Αυτοδιοίκησης–, για να επιτύχει στην αποστολή του.

### ΣΤ. Διαχείριση Υγείας και Ασφάλειας σε περίπτωση ακραίων περιστάσεων

#### 1. Αντιμετώπιση έκτακτων αναγκών (σεισμός, πλημμυρικά φαινόμενα κλπ.)

Οι φυσικές καταστροφές παρουσιάζουν αυξητική τάση τα τελευταία χρόνια με ποικίλες συνέπειες στο ανθρωπογενές περιβάλλον. Οι σχολικές μονάδες, ως λειτουργικοί χώροι φιλοξενίας και δραστηριοποίησης ευάλωτης ομάδας του πληθυσμού, απαιτούν αυξημένο βαθμό ετοιμότητας έναντι των κινδύνων αυτών.

Για την προστασία από σεισμούς και συνοδά φυσικά φαινόμενα κατά το σχολικό έτος 2023-2024, ο Σύλλογος Διδασκόντων του Σχολείου μας με την αριθ. 2/18-9-2023 Πράξη του αποφάσισε και ενέκρινε:

1. την επικαιροποίηση του «Σχεδίου Μνημονίου Ενεργειών για τη Διαχείριση του

Σεισμικού Κινδύνου στη σχολική μονάδα» και

2. την επικαιροποίηση του «Εσωτερικού Κανονισμού Σχολικής Μονάδας (Δ.Α.Ι.) & Μνημονίου Ενεργειών Διαχείρισης Εκτάκτων Αναγκών».

Παράλληλα, υλοποιήθηκε η πρώτη άσκηση ετοιμότητας σεισμού, στις 03/10/2023. Σύμφωνα με το ημερολόγιο Σχολικής Ετοιμότητας του Σχεδίου Μνημονίου Ενεργειών για τη διαχείριση του Σεισμικού Κινδύνου σε Σχολική Μονάδα, θα ακολουθήσουν άλλες τρεις ασκήσεις σεισμού στις εξής ημερομηνίες : 5/10/2023, 23/11/2023, 9/2/2024. Επιπλέον, προβλέπονται δύο ασκήσεις ετοιμότητας απροειδοποίητες.

Η Διευθύντρια του σχολείου, στην αρχή του σχολικού έτους και σε συνεργασία με τον Σύλλογο Διδασκόντων, προβαίνει σε όλες τις απαιτούμενες ενέργειες που προβλέπονται για την αντιμετώπιση των έκτακτων αναγκών εντός του σχολικού χώρου. Επίσης ενημερώνουν τους μαθητές/μαθήτριες για τους βασικούς κανόνες και τρόπους αντίδρασης κατά την εκδήλωση των φαινομένων αυτών.

Σε καταστάσεις πανδημίας ή ακραίων-επικίνδυνων φαινομένων, εκπαιδευτικοί, μαθητές/μαθήτριες, γονείς/κηδεμόνες, Διευθύντρια, οφείλουν να συμμορφώνονται και να ακολουθούν ρητά τις οδηγίες που εκδίδουν οι εκάστοτε αρμόδιοι φορείς/υπηρεσίες: π.χ. ΕΟΔΥ, Υ.ΠΑΙ.Θ., Υπουργείο Πολιτικής Προστασίας, κ.λ.π. για την εύρυθμη λειτουργία της σχολικής μονάδας και την ασφάλεια των μελών της.

## **2. Χώρος συγκέντρωσης σε περίπτωση ανάγκης**

### **1ος Χώρος Καταφυγής**

Η αυλή του 9<sup>ου</sup> Δημοτικού Σχολείο Κορυδαλλού.





### **2ος Χώρος Καταφυγής**

Οριοθετείται μεταξύ της συμβολής των οδών Ησιόδου, Θουκυδίδου και Αισχύλου, δίπλα από το σχολείο.



### 3. Ειδικό σχέδιο αποχώρησης λόγω έκτακτων συνθηκών

Σε περίπτωση έκτακτης ανάγκης, για την ασφάλεια των παιδιών έχει καταρτιστεί σχέδιο διαφυγής και πραγματοποιούνται ασκήσεις ετοιμότητας.

**Διαδικασία Εκκένωσης της Σχολικής Μονάδας**

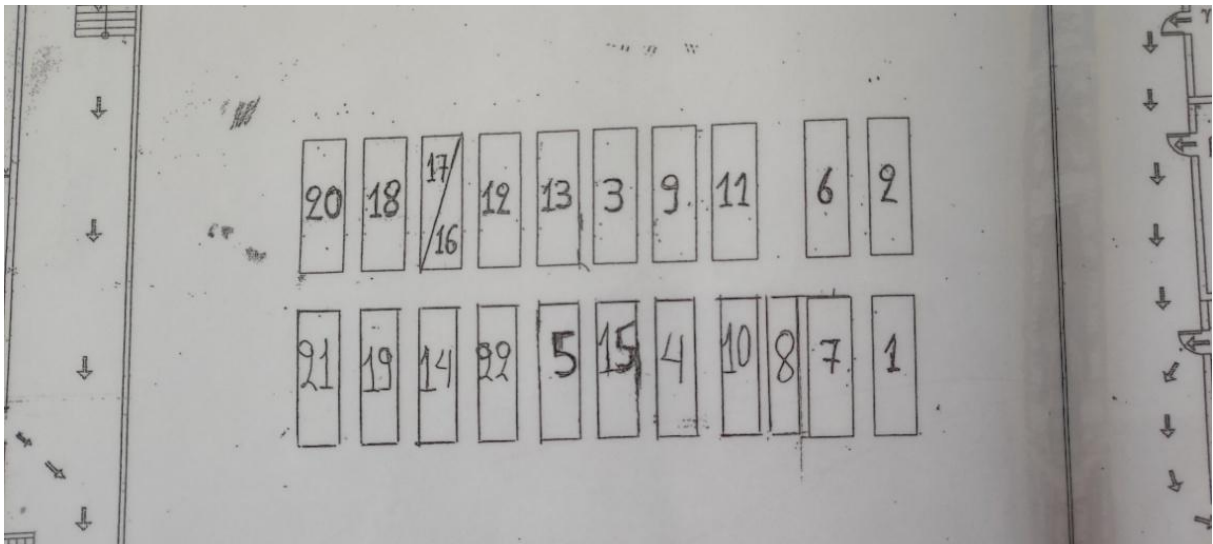
## ΔΙΑΤΑΞΗ ΤΜΗΜΑΤΩΝ ΣΤΟΝ ΠΡΟΑΥΛΙΟ ΧΩΡΟ

20	18	17	16	12	13	3	9	11	ΚΥΛΙΚΕΙΟ	6	2
<b>ΣΤ1</b> ΓΕΩΡΓΙΟΣ ΒΥΡΗΣ	<b>Ε3</b> ΡΕΝΑΤΑ ΜΠΑΛΛΑ	<b>ΤΠΕ</b> ΑΘΗΝΑ ΠΟΤΟΓΛΟΥ	<b>Τ.Ε.1</b> ΧΑΡΑ ΜΗΝΟΥ	<b>Γ3</b> ΜΑΡΙΑ ΒΑΣΑΛΑΚΗ	<b>Ε1</b> ΚΑΤΕΡΙΝΑ ΒΟΡΕΟΠΟΥΛΟΥ	<b>Β1</b> ΧΛΩΗ ΚΟΥΡΑΚΗ	<b>Δ2</b> ΕΛΛΗ ΔΕΤΣΙΜΑ	<b>Γ1</b> ΒΕΛΛΙΟΥ ΛΑΜΠΡΙΝΗ	<b>ΙΑΤΡΕΙΟ</b> ΑΖΑΝΤΟΥΗ ΧΕΛΒΑΤΖΙΑΝ	<b>ΖΕΠ 1</b> <b>ΖΕΠ 2</b>	<b>Α1</b> ΕΛΕΝΗ ΜΑΤΖΑΡΙΔΟΥ
21	19	14	22	5	15	4	10	8	7	1	
<b>ΣΤ2</b> ΕΥΓΥΧΙΑ ΠΑΝΤΖΗ	<b>Ε2</b> ΛΑΖΑΡΟΣ ΑΛΕΞΑΝΔΡΙΔΗΣ	<b>Γ2</b> ΣΟΦΙΑ ΒΟΡΕΟΠΟΥΛΟΥ	<b>Τ.Ε. 2</b> ΔΗΜΗΤΡΑ ΚΟΝΤΑΚΟΥ	<b>Α3</b> ΔΟΜΝΑ ΚΟΥΝΤΟΥΠΙΔΟΥ	<b>ΑΙΘΟΥΣΑ</b> ΕΚΔΗΛΩΣΕΩΝ	<b>Α2</b> ΚΟΥΚΟΥΓΕΩΡΓΟΥ ΔΗΜΗΤΡΑ	<b>Β2</b> ΣΠΗΡΙΑ ΓΙΑΝΤΖΟΓΛΟΥ	<b>ΒΙΒΛΙΟΘΗΚΗ</b>	<b>Δ3</b> ΕΛΕΝΗ ΓΟΥΜΕΝΑΚΗ	<b>Δ1</b> ΕΛΕΝΗ ΜΗΤΡΟΥΔΑ	

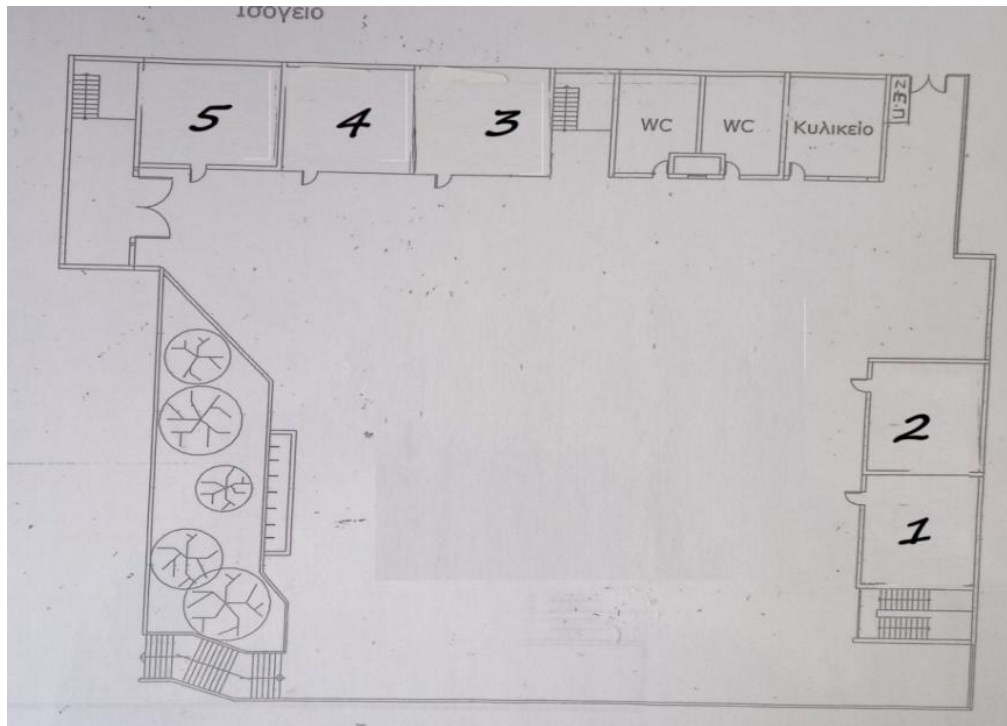
Εξέρχονται από τις εξόδους:

ΕΞΟΔΟΣ 1	(ΝΕΑ ΠΤΕΡΥΓΑ /ΑΣΑΝΣΕΡ)	6	7 (Δ3)	8		
ΕΞΟΔΟΣ 2	(ΜΕΣΑΙΑ ΣΚΑΛΑ)	9 (Δ2)	10 (Β2)	11 (Γ1)		
ΕΞΟΔΟΣ 3	(ΔΙΠΛΑ ΣΤΟ 2ο Τ.Ε.)	13 (Ε1)	22 (ΤΕ 2)		20 (ΣΤ1)	21 (ΣΤ2)
ΕΞΟΔΟΣ 4	(ΚΙΤΡΙΝΗ ΠΟΡΤΑ)	12 (Γ3)	18 (Ε3)	19 (Ε2)		
ΕΞΟΔΟΣ 5	(ΔΙΠΛΑ ΑΠΟ ΤΠΕ)	14 (Γ2)	16 (ΤΕ 1)	17 (ΤΠΕ)		
ΕΞΟΔΟΣ 6	(ΚΟΚΚΙΝΗ ΠΟΡΤΑ)	ΑΙΘΟΥΣΑ ΕΚΔΗΛΩΣΕΩΝ				

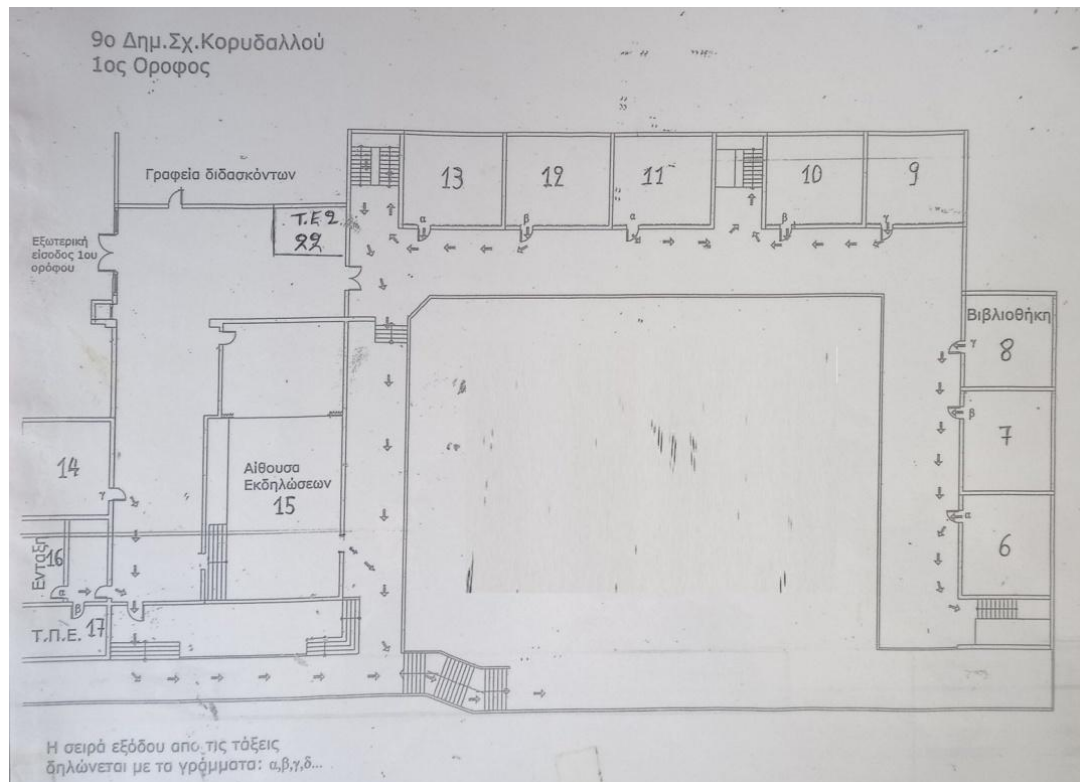
## Σύνταξη τμημάτων στον προαύλιο χώρο



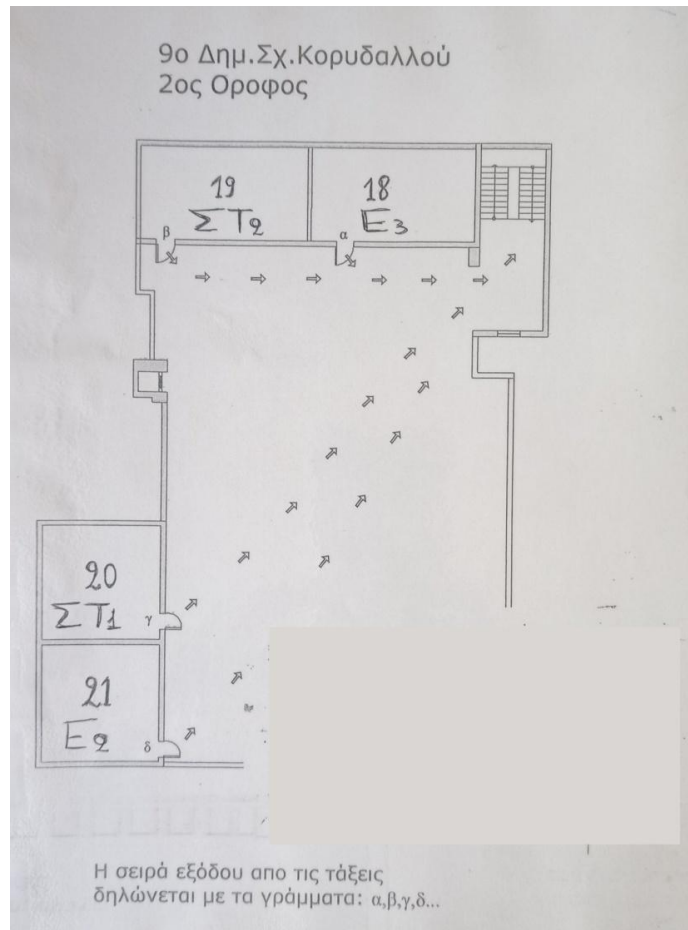
## Κάτοψη Ισογείου



Κάτοψη 1<sup>ου</sup> Ορόφου



Κάτοψη 2<sup>ου</sup> Ορόφου



## Ζ. Εσωτερικός Κανονισμός Λειτουργίας - Διαδικασίες



## διασφάλιση εφαρμογής του

Ο κοινά συμφωνημένος Κανονισμός βασίζεται στην ισχύουσα νομοθεσία και στις σύγχρονες παιδαγωγικές και διδακτικές αρχές. Η τήρησή του από όλους τους παράγοντες του Σχολείου (μαθητές/μαθήτριες, εκπαιδευτικούς, άλλο επιστημονικό/βοηθητικό προσωπικό, γονείς/κηδεμόνες) με αμοιβαίο σεβασμό στον διακριτό ρόλο τους αποτελεί προϋπόθεση της εύρυθμης λειτουργίας του σχολείου και είναι το θεμέλιο πάνω στο οποίο μπορεί το Σχολείο να οικοδομήσει για να πετύχει τους στόχους και το όραμά του.

Θέματα που ανακύπτουν και δεν προβλέπονται από τον Κανονισμό, αντιμετωπίζονται κατά περίπτωση από την Διευθύντρια και τον Σύλλογο Διδασκόντων, σύμφωνα με τις αρχές της παιδαγωγικής επιστήμης και την κείμενη εκπαιδευτική νομοθεσία, σε πνεύμα συνεργασίας με όλα τα μέλη της σχολικής κοινότητας.

Οι γονείς/κηδεμόνες των μαθητών και μαθητριών ενημερώνονται ηλεκτρονικά σχετικά με τον κανονισμό του σχολείου.

Κορυδαλλός, 17/05/2024

**Η Διευθύντρια του 9<sup>ου</sup> Δημοτικού Σχολείου Κορυδαλλού**

**Παναγιώτα Ηρειώτη**

<b>Εγκρίνεται</b>	
<b>Ο Σύμβουλος Εκπαίδευσης Γενικής Αγωγής</b> <i>(έχει την παιδαγωγική ευθύνη του σχολείου)</i>  <b>Βασίλειος Αναγνώστου</b>  Ημερομηνία: .....	<b>Η Διευθύντρια Εκπαίδευσης</b>   <b>Αθανασία Μειντάση</b>  Ημερομηνία:.....