


ΣΕΠΤΕΜΒΡΙΟΣ 2022

ΕΣΩΤΕΡΙΚΟΣ ΚΑΝΟΝΙΣΜΟΣ ΛΕΙΤΟΥΡΓΙΑΣ
97ου ΝΗΠΙΑΓΩΓΕΙΟΥ ΑΘΗΝΩΝ

ΤΑΥΤΟΤΗΤΑ ΤΟΥ ΣΧΟΛΕΙΟΥ		
	97° Νηπιαγωγείο Αθηνών	Διεύθυνση ΠΕ Α΄ Αθήνας
	Κωδικός Σχολείου (ΥΠΑΙΘ)	9051395

ΣΤΟΙΧΕΙΑ			
Έδρα του Σχολείου (Διεύθυνση)		Αχαρνών 399 & Τσουντα	
Τηλέφωνο	2102027240	Fax	2102027240
e-mail:	mail@97nip-athin.att.sch.gr	Ιστοσελίδα:	https://blogs.sch.gr/97nipath
Διευθυντής/ντρια, Προϊστάμενος/μένη Σχολικής Μονάδας		Ειρήνη Διάρου	
Πρόεδρος Συλλόγου Γονέων/Κηδεμόνων		Δεν υπάρχει Σύλλογος	

1. Βασικές αρχές και στόχοι του Εσωτερικού Κανονισμού Λειτουργίας.....	6
2. Λειτουργία του Σχολείου	6
I. Διδακτικό ωράριο	6
II. Προσέλευση και αποχώρηση των μαθητών.....	7
III. Ωρολόγιο Πρόγραμμα του Σχολείου.....	9
3. Σχολική και Κοινωνική Ζωή	9
I. Εγγραφές- Μετεγγραφές- Φοίτηση.....	9
II. Διακοπές- Αργίες- Εορταστικές εκδηλώσεις.....	10
III. Σχολικοί χώροι.....	11
IV. Διάλειμμα.....	12
V. Σχολικό πρόγραμμα.....	12
VI. Συμπεριφορά - Δικαιώματα - Υποχρεώσεις.....	13
VII. Παιδαγωγικός έλεγχος	17
VII Καινοτόμες πρακτικές που έχουν υιοθετηθεί στο σχολείο.....	18
VIII Σχολικές Δράσεις	18
IX Άλλα θέματα	18
4. Επικοινωνία και Συνεργασία Γονέων/Κηδεμόνων-Σχολείου	20
I. Σημασία της επικοινωνίας και της συνεργασίας σχολείου-οικογένειας	20
II. Διαδικασίες ενημέρωσης και επικοινωνίας Σχολείου και γονέων/κηδεμόνων	20
III. Σύλλογος Γονέων και Κηδεμόνων	21
IV. Σχολικό Συμβούλιο... ..	21
V. Η σημασία της συνέργειας όλων.....	21
Άρθρο 5: Πολιτική του σχολείου προστασίας από πιθανούς κινδύνους	22
Αντιμετώπιση έκτακτων αναγκών	22
Άρθρο 6: Εσωτερικός Κανονισμός Λειτουργίας- Διαδικασίες διασφάλισης της εφαρμογής του.....	25
Πηγές	26

Εσωτερικός Κανονισμός Λειτουργίας

Εισαγωγή

Ο Εσωτερικός Κανονισμός Λειτουργίας του Σχολείου (άρθρο 37, Ν.4692/2020) επιδιώκει να εξασφαλίσει τις προϋποθέσεις και τις συνθήκες που είναι απαραίτητες για να πραγματοποιείται όσο καλύτερα γίνεται το έργο του σχολείου και να επιτυγχάνονται όσο γίνεται καλύτερα οι στόχοι που θέτουμε κάθε φορά ως σχολική κοινότητα (μαθητές, εκπαιδευτικοί, βοηθητικό προσωπικό, γονείς/κηδεμόνες).

Ο Κανονισμός βασίζεται σε όσα προβλέπονται από την πολιτεία για την εκπαίδευση και τη λειτουργία των δημόσιων και ιδιωτικών Σχολείων, ενσωματώνει αποδεκτές παιδαγωγικές αρχές και είναι προσαρμοσμένος στις ιδιαίτερες συνθήκες λειτουργίας του Νηπιαγωγείου και τα χαρακτηριστικά της τοπικής σχολικής και ευρύτερης κοινότητας.

Σύνταξη, έγκριση και τήρηση του Κανονισμού.

Ο Εσωτερικός Κανονισμός Λειτουργίας συντάχθηκε ύστερα από εισήγηση της Προϊσταμένης του Νηπιαγωγείου, με τη συμμετοχή του Συλλόγου Διδασκόντων. Εγκρίθηκε από τη Συντονίστρια Εκπαιδευτικού Έργου που έχει την παιδαγωγική ευθύνη του σχολείου καθώς και από το Διευθυντή Εκπαίδευσης.

Ο Ε.Κ.Λ. με την έναρξη του σχολικού έτους κοινοποιείται με κάθε πρόσφορο μέσο στους γονείς/κηδεμόνες και αναρτάται με την έναρξη του σχολικού έτους στον ιστότοπο του Νηπιαγωγείου. Μία συνοπτική μορφή του διανέμεται και συζητείται με όλους του μαθητές και γονείς/κηδεμόνες του σχολείου μας.

Προσυπογράφεται από τα αρμόδια μέλη στην υπ αρ 2-21/9/2022 Βιβλίο Πρακτικών Σχολικού Συμβουλίου.

Η ακριβής τήρησή του αποτελεί ευθύνη και υποχρέωση όλων των μελών της σχολικής κοινότητας: της Διεύθυνσης του Νηπιαγωγείου, των εκπαιδευτικών και του βοηθητικού προσωπικού, των μαθητών, των γονέων και κηδεμόνων.

Ο Κανονισμός, όταν κριθεί αναγκαίο, επικαιροποιείται, μέσω της προβλεπόμενης από τον νόμο συμμετοχικής διαδικασίας όλων των μελών της σχολικής κοινότητας, έτσι ώστε να συμπεριλαμβάνει νέες νομοθετικές ρυθμίσεις, να ανταποκρίνεται στις αλλαγές των συνθηκών λειτουργίας του σχολείου και τις, κατά καιρούς, αποφάσεις των αρμόδιων συλλογικών οργάνων του.

Ταυτότητα και όραμα του σχολείου μας

Σκοπός του Νηπιαγωγείου σύμφωνα με την κείμενη νομοθεσία είναι να βοηθήσει τα παιδιά να αναπτυχθούν σωματικά, συναισθηματικά, νοητικά και κοινωνικά μέσα στο πλαίσιο των ευρύτερων στόχων της πρωτοβάθμιας και δευτεροβάθμιας εκπαίδευσης.

Το Νηπιαγωγείο είναι το βασικό σκαλοπάτι για την κοινωνικοποίηση και την εκπαίδευση του παιδιού. Κατ' εξοχήν στόχος του Νηπιαγωγείου είναι να βοηθήσει την ολόπλευρη και ισόρροπη ανάπτυξη των νηπίων, σωματική, νοητική, συναισθηματική και κοινωνική:

- Καλλιεργώντας τις αισθήσεις και οργανώνοντας τις πράξεις τους προκαλώντας το ενδιαφέρον για μάθηση και προάγοντας τη γνώση και την κατανόηση των δεξιοτήτων τους.
- Κινητοποιώντας την κριτική και δημιουργική τους σκέψη.
- Αναπτύσσοντας την ικανότητα κατανόησης και έκφρασης μέσα από τα σύμβολα,

υποστηρίζοντας το ρόλο της γλώσσας σε όλα τα γνωστικά αντικείμενα.

- Ενσωματώνοντας την τεχνολογία στις διάφορες δραστηριότητες του προγράμματος.
- Ενισχύοντας τη συνεργασία με τους γονείς.

Στο νηπιαγωγείο τα παιδιά πραγματοποιούν μια σειρά από δραστηριότητες, παίζουν, χορεύουν, τραγουδούν, απαγγέλουν, συζητούν, ζωγραφίζουν, κατασκευάζουν, δημιουργούν, ανακαλύπτουν, εξερευνούν και εκφράζονται.

Μαθαίνουν να σέβονται ο ένας τον άλλον, μα πιο πολύ τον εαυτό τους, να συμμορφώνονται στους κανόνες της τάξης, ώστε να συνειδητοποιούν τα όριά τους και να αποτελούν μέρος της ομάδας, να περιμένουν υπομονετικά τη σειρά τους, να μαζεύουν τα πράγματά τους, να τηρούν τους κανόνες υγιεινής, να χρησιμοποιούν λόγια ευγενικά όπως «ευχαριστώ», «παρακαλώ», «συγγνώμη που σας διακόπτω» κ.α.

Παράλληλα, μαθαίνουν τα πρώτα τους γράμματα και αριθμούς και προσθέτουν νέες γνώσεις στις ήδη υπάρχουσες. Όλες αυτές τις γνώσεις τα παιδιά τις αποκτούν μέσα από το συμβολικό παιχνίδι αλλά και από ευχάριστες δραστηριότητες.

Τα κυριότερο όμως που μαθαίνουν τα παιδιά είναι να μοιράζονται, να συνεργάζονται και να ενδιαφέρονται αληθινά για τους άλλους. Με τον τρόπο αυτό σιγά-σιγά κοινωνικοποιούνται, αποκτούν αυτοπεποίθηση αλλά και αυτονομία, ώστε να γίνουν «οι πολίτες του αύριο».

Σε όλα αυτά εμείς οι νηπιαγωγοί στεκόμαστε αρωγοί τους όσο καλύτερα μπορούμε, έτσι ώστε τα νήπια να αποκομίσουν τα μέγιστα δυνατά οφέλη από τη φοίτησή τους στο νηπιαγωγείο. Στόχος μας στην αρχική αυτή περίοδο -η οποία είναι και η πιο σημαντική- είναι η προσαρμογή τους στη σχολική ζωή, η προσαρμογή τους στους κανόνες που τη διέπουν, η ένταξή τους στην ομάδα και η συνεργασία τους με αυτή, η αυτονομία και η αυτοεξυπηρέτησή τους.

Οι απαιτήσεις στο νηπιαγωγείο είναι διαφορετικές απ' ότι στον παιδικό σταθμό. Μολονότι το πρόγραμμα του Νηπιαγωγείου μπορεί να είναι πιο ευέλικτο από του δημοτικού, είναι οργανωμένο κι έχει συγκεκριμένους μαθησιακούς στόχους. Η προσαρμογή επομένως του παιδιού στο πρώτο «σχολικό περιβάλλον» αποτελεί μια ενδιαφέρουσα πρόκληση όπου «δοκιμάζεται» η νοητική, κοινωνική και συναισθηματική του ωριμότητα.

Όραμα μας

- Ένα σχολείο όπου προσδοκούμε και ευελπιστούμε να προκαλεί την ευχάριστη διάθεση και το κέφι των παιδιών.
- Ένα σχολείο όπου η απρόσκοπτη και οργανωμένα αναδυόμενη γνώση θέλουμε να αντιμετωπίζεται ως το βασικό συστατικό για να γνωρίσουν τα παιδιά καλύτερα τον κόσμο που τα περιβάλλει.
- Ένα σχολείο που τα παιδιά θέλουμε να αγαπήσουν ιδιαίτερα αλλά και την αγάπη τους αυτή να μπορέσουν να τη μεταφέρουν και στο κοινωνικό τους περιβάλλον.

Άρθρο 1. Βασικές αρχές και στόχοι του Εσωτερικού Κανονισμού Λειτουργίας

Ο Κανονισμός, περιλαμβάνει όρους και κανόνες, κατανομή αρμοδιοτήτων και ευθυνών, δικαιωμάτων και υποχρεώσεων, για όλα τα μέλη της σχολικής κοινότητας, έτσι ώστε να διαμορφώνεται στο σχολείο ένα παιδαγωγικό και διδακτικό κλίμα που διευκολύνει την απρόσκοπτη, μεθοδική και αποτελεσματική λειτουργία του.

Βασικοί στόχοι του Κανονισμού είναι οι μαθητές/μαθήτριες να διαμορφώσουν την

προσωπικότητά τους, να διαπαιδαγωγηθούν με τον καλύτερο δυνατό τρόπο αναπτύσσοντας δεξιότητες οι οποίες έχουν βασικό και κυρίαρχο ρόλο στη μαθησιακή διαδικασία και ταυτόχρονα αποτελούν δεξιότητες ζωής, όπως η δημιουργικότητα, ο αυτοέλεγχος, η συναίσθηση της ευθύνης, η συνεργασία, η ενσυναίσθηση, η αλληλεγγύη, ο αμοιβαίος σεβασμός, η αλληλοκατανόηση, η αποδοχή της διαφορετικότητας, ο σεβασμός όλων σε κοινούς συμφωνημένους κανόνες, η περιβαλλοντική συνείδηση, η προστασία της υγείας, καθώς και η εδραίωση της ισότητας, της αλληλεγγύης και της δημοκρατίας.

Μέσω των συμφωνημένων αρχών/κατευθύνσεων του Κανονισμού του Νηπιαγωγείου, επιδιώκεται:

- Να εξασφαλίζεται ένα υποστηρικτικό πλαίσιο για να πραγματοποιείται με επιτυχία το εκπαιδευτικό έργο και η απρόσκοπτη συμμετοχή όλων των μαθητών/μαθητριών στην εκπαιδευτική διαδικασία.
- Να αναπτύσσεται κατάλληλο κλίμα για την ανάπτυξη της προσωπικότητας του/της κάθε μαθητή/μαθήτριας αλλά και όλων των μελών της σχολικής κοινότητας.
- Να διασφαλίζεται η σωματική και ψυχική υγεία όλων των μελών της σχολικής κοινότητας.
- Να δημιουργείται πλαίσιο συνθηκών για ουσιαστική μάθηση και εργασία.

Άρθρο 2. Λειτουργία του Σχολείου

Ι. Διδακτικό ωράριο

Η έναρξη, η λήξη, η διάρκεια μαθημάτων του υποχρεωτικού προγράμματος, τα διαλείμματα, χρόνος διδασκαλίας κάθε διδακτικού αντικειμένου καθώς και η έναρξη και η λήξη του διδακτικού έτους καθορίζονται από τις κείμενες διατάξεις και αποφάσεις του ΥΠΑΙΘ. Ανακοινώνονται στους γονείς και μαθητές κατά την περίοδο των εγγραφών και οπωσδήποτε κατά την έναρξη του διδακτικού έτους και αναρτώνται στην ιστοσελίδα του σχολείου.

Για το σχολικό έτος 2022-2023 το πρόγραμμα του σχολείου, διαμορφώνεται ως εξής:

Πρώρη Υποδοχή (ισχύει μόνο για τους μαθητές/μαθήτριες που παρακολουθούν το ολοήμερο πρόγραμμα και είναι προαιρετικό)

- Προσέλευση των μαθητών/τριών: 7:45-8:00

Υποχρεωτικό πρόγραμμα

- Υποδοχή των μαθητών και των μαθητριών στο σχολείο: 8.15- 8:30.
- Λήξη υποχρεωτικού προγράμματος- αποχώρηση μαθητών και μαθητριών: 13:00

Ολοήμερο πρόγραμμα

- Έναρξη λειτουργίας των δραστηριοτήτων Ολοήμερου προγράμματος: 13:00.
- Λήξη των δραστηριοτήτων Ολοήμερου προγράμματος: 16:00.

Διευρυμένο Πρόγραμμα

- Έναρξη λειτουργίας των δραστηριοτήτων Διευρυμένου προγράμματος: 16.00
- Λήξη των δραστηριοτήτων Διευρυμένου προγράμματος: 17.30

Πρώρη αποχώρηση από το Ολοήμερο πρόγραμμα δεν προβλέπεται.

Προκειμένου να διευκολυνθεί, κατά την έναρξη της σχολικής χρονιάς, η ομαλή προσαρμογή των μαθητών/τριών δύναται να εφαρμόζεται ευέλικτο ωράριο παραμονής στο Νηπιαγωγείο κατά τις πρώτες δύο εβδομάδες λειτουργίας (παρ. 7, άρθρο 2, Π.Δ. 79/2017). Επίσης, προβλέπεται η μεταφορά ωραρίου εργασίας σε απογευματινές ώρες έως δύο φορές κατά τη διάρκεια του σχολικού έτους για την οποία ενημερώνονται ο Συντονιστής/Συντονίστρια Εκπαιδευτικού Έργου και ο Διευθυντής/Διευθύντρια Εκπαίδευσης (άρθρο 16, παρ. 10 Π.Δ. 79/2017).

II. Προσέλευση και αποχώρηση μαθητών/μαθητριών

Η ώρα προσέλευσης των μαθητών και μαθητριών του Νηπιαγωγείου είναι 08:15 έως 08:30. Η ώρα προσέλευσης για την Πρωινή Υποδοχή στο Νηπιαγωγείο είναι 07:45 έως 08:00.

Η έγκαιρη προσέλευση και η καλά οργανωμένη και ελεγχόμενη αποχώρηση είναι απαραίτητες προϋποθέσεις για την πραγματοποίηση του διδακτικού έργου και την εύρυθμη λειτουργία του σχολείου γενικότερα και διασφαλίζει την ασφάλεια των μαθητών και μαθητριών και του προσωπικού του σχολείου.

Για λόγους ασφαλείας των μαθητών/μαθητριών αλλά και για την ομαλή λειτουργία του προγράμματος η είσοδος του σχολείου κλείνει στις 8:30 ώστε να μην παρακωλύεται το παιδαγωγικό έργο του σχολείου.

Οι μαθητές και οι μαθήτριες σε καμία περίπτωση δεν αποχωρούν από το σχολείο πριν τη λήξη του ωραρίου. Αν παρουσιαστεί ανάγκη έκτακτης αποχώρησης κατά τη διάρκεια του σχολικού ωραρίου (π.χ. ασθένεια), ενημερώνεται ο γονέας/κηδεμόνας για να προσέλθει στο Σχολείο και να συνοδεύσει το παιδί στο σπίτι του, αφού προηγουμένως συμπληρώσει το σχετικό έντυπο (υπεύθυνη δήλωση). Εάν κάποιος γονέας/κηδεμόνας χρειαστεί, για ειδικό λόγο να πάρει το παιδί του πριν τη λήξη των μαθημάτων, χρειάζεται να ενημερώσει εγκαίρως τη Διεύθυνση του Σχολείου και να συμπληρώσει σχετικό έντυπο όπου θα αναγράφονται οι λόγοι (υπεύθυνη δήλωση).

Οι εκπαιδευτικοί υποδέχονται τους μαθητές και τις μαθήτριες στην είσοδο του Σχολείου και οι γονείς/κηδεμόνες-συνοδοί αποχωρούν. Κατά τη διάρκεια του χρόνου προσέλευσης των μαθητών/μαθητριών δεν παρευρίσκεται χωρίς άδεια στο χώρο του σχολείου κανένας επισκέπτης.

Οι γονείς/κηδεμόνες προσέρχονται έγκαιρα για την παραλαβή των μαθητών και των μαθητριών, παραμένουν έξω από την είσοδο του σχολείου, χωρίς να παρεμποδίζουν τη διαδικασία αποχώρησης. Κάθε καθυστέρηση στην προσέλευση των συνοδών δημιουργεί κινδύνους για την ασφάλεια των μαθητών/μαθητριών που παρακολουθούν το σχολικό πρόγραμμα και παρεμποδίζει τη λειτουργία της σχολικής μονάδας. Σε περιπτώσεις δυσμενών καιρικών συνθηκών, το σχολείο δύναται να τροποποιήσει τη διαδικασία προσέλευσης/αποχώρησης ώστε να μειωθεί στο ελάχιστο η έκθεση γονέων και μαθητών στις καιρικές συνθήκες δίχως να τεθεί σε κίνδυνο η ασφάλεια των μαθητών.

III. Ωρολόγιο Πρόγραμμα του Σχολείου

Το Νηπιαγωγείο εφαρμόζει το Ωρολόγιο Πρόγραμμα, όπως αυτό ορίζεται από τις εγκυκλίους του ΥΠΑΙΘ και εξειδικεύεται από τον Σύλλογο Διδασκόντων με ευθύνη της Προϊσταμένης του Νηπιαγωγείου και υποβάλλεται προς έγκριση στον Προϊστάμενο εκπαιδευτικών θεμάτων της οικείας Διεύθυνσης Πρωτοβάθμιας Εκπαίδευσης.

Οι γονείς/ κηδεμόνες ενημερώνονται έγκαιρα για προγραμματισμένες ή έκτακτες αλλαγές που προκύπτουν στο Ωρολόγιο Πρόγραμμα (π.χ συνεκπαίδευση, υλοποίηση δράσεων εκτός σχολικού χώρου ή προβλεπόμενης επίσκεψης ατόμου σχετικά με την υλοποίηση δράσεων κλπ).

Από τη σχολική χρονιά 2022-2023 στο Ωρολόγιο Πρόγραμμα του Νηπιαγωγείου εφαρμόζονται τα Εργαστήρια Δεξιοτήτων καθώς και η εισαγωγή της Αγγλικής γλώσσας με τη διάθεση εκπαιδευτικού ειδικότητας ΠΕ06 για 2 ώρες την εβδομάδα.

3. Σχολική και Κοινωνική Ζωή

I. Εγγραφές- Μετεγγραφές- Φοίτηση

Στο νηπιαγωγείο εγγράφονται δύο (2) ηλικίες νηπίων. Η πρώτη ηλικία (νήπια) περιλαμβάνει τα νήπια, τα οποία στις 31 Δεκεμβρίου του έτους εγγραφής συμπληρώνουν ηλικία πέντε (5) ετών. Η δεύτερη ηλικία (προνήπια) περιλαμβάνει τα νήπια, τα οποία στις 31 Δεκεμβρίου του έτους εγγραφής συμπληρώνουν ηλικία τεσσάρων (4) ετών. Από το σχολικό έτος 2020-2021 οι εγγραφές των μαθητών/-τριών αρχικά γίνονται ηλεκτρονικά μέσω της ηλεκτρονικής διεύθυνσης: <https://proti-eggrafi.services.gov.gr/>

Οι μετεγγραφές των μαθητών/τριών από και προς το σχολείο μας γίνονται ύστερα από αίτηση των γονέων/ κηδεμόνων και εφόσον συντρέχουν συγκεκριμένοι λόγοι σύμφωνα με τις κείμενες διατάξεις, μέχρι την 30^η Απριλίου του εκάστοτε σχολικού έτους.

Σύμφωνα με το Π.Δ. 79/2017 η σχολική χρονιά για τους μαθητές αρχίζει στις 11 Σεπτεμβρίου και λήγει στις 15 Ιουνίου του επόμενου έτους. Οποιαδήποτε αλλαγή συμμορφώνεται με την κείμενη νομοθεσία του ΥΠΑΙΘ.

Η φοίτηση των μαθητών/μαθητριών στα Νηπιαγωγεία είναι υποχρεωτική και εποπτεύεται από τον/την εκπαιδευτικό της τάξης, ο οποίος/η οποία καταγράφει τις καθημερινές απουσίες και από την Προϊσταμένη που τις καταχωρεί στο πληροφοριακό σύστημα του ΥΠΑΙΘ (myschool).

Η ελλιπής φοίτηση και μάλιστα χωρίς σοβαρό λόγο, δυσχεραίνει τόσο το σχολικό έργο όσο και την πρόοδο των μαθητών/μαθητριών. Την ουσιαστική αλλά και την τυπική ευθύνη απέναντι στο σχολείο και την πολιτεία για τη φοίτηση των μαθητών, φέρουν κατά το νόμο οι γονείς/κηδεμόνες τους.

Κατά την ημέρα απουσίας του μαθητή/ της μαθήτριας οι γονείς ενημερώνουν τηλεφωνικά και έγκαιρα την Προϊσταμένη του σχολείου για την απουσία.

Σύμφωνα με τον υπ. Αριθμ. Ν. 4610 (ΦΕΚ 70/τ. Α' /7-5-19) ο οποίος προσθέτει την παράγραφο 5 στο άρθρο 13 του Π.Δ. 79/2017: «Αν οι απουσίες του μαθητή υπερβαίνουν τις εκατό (100) ανά διδακτικό έτος, η βεβαίωση φοίτησης για την εγγραφή στην Α' Δημοτικού χορηγείται με απόφαση του Συλλόγου Διδασκόντων, που εκδίδεται ύστερα από σύμφωνη γνώμη του Συντονιστή Εκπαιδευτικού Έργου Νηπιαγωγών. Σε αντίθετη περίπτωση ο μαθητής/ τρια επαναλαμβάνει τη φοίτηση στο Νηπιαγωγείο».

II. Διακοπές, Αργίες και Εορταστικές Εκδηλώσεις

1. Τα Νηπιαγωγεία δε λειτουργούν τις ακόλουθες ημέρες και περιόδους.

α) τα Σάββατα και τις Κυριακές,

β) την 28η Οκτωβρίου (εθνική εορτή),

- γ) από 24 Δεκεμβρίου μέχρι και 7 Ιανουαρίου (διακοπές Χριστουγέννων),
- δ) την Καθαρά Δευτέρα,
- ε) την 25η Μαρτίου (εθνική εορτή),
- στ) από τη Μ. Δευτέρα μέχρι και την Παρασκευή της Διακαινησίμου (διακοπές Πάσχα),
- η) την 1η Μαΐου,
- θ) την εορτή του Αγίου Πνεύματος,
- ι) από 22 Ιουνίου μέχρι και 31 Αυγούστου (θερινές διακοπές) και
- ια) την ημέρα της εορτής του Πολιούχου της έδρας του σχολείου (3 Οκτωβρίου του Διονυσίου του Αρεοπαγίτου)

2. Εορταστικές εκδηλώσεις στα νηπιαγωγεία πραγματοποιούνται:

- α) στις 27 Οκτωβρίου για την επέτειο της εθνικής εορτής της 28ης Οκτωβρίου, ημέρα κατά την οποία τιμάται και η ελληνική σημαία. Σε περίπτωση που η 28η Οκτωβρίου είναι Κυριακή ή Δευτέρα, οι εκδηλώσεις γίνονται την προηγούμενη Παρασκευή. Κατά την πραγματοποίηση της συγκεκριμένης γιορτής δεν παρίστανται γονείς/ κηδεμόνες καθώς πραγματοποιείται σε χρονική περίοδο σχολικής προσαρμογής.
- β) στις 24 Μαρτίου για την επέτειο της εθνικής εορτής της 25ης Μαρτίου. Σε περίπτωση που η 25η Μαρτίου είναι Κυριακή ή Δευτέρα, οι εκδηλώσεις γίνονται την προηγούμενη Παρασκευή,
- γ) στις 17 Νοεμβρίου για την επέτειο του Πολυτεχνείου, τον αντιδικτατορικό αγώνα και την Εθνική Αντίσταση. Όταν η 17η Νοεμβρίου είναι Σάββατο ή Κυριακή, οι εορταστικές εκδηλώσεις πραγματοποιούνται την προηγούμενη Παρασκευή. Κατά την πραγματοποίηση της συγκεκριμένης γιορτής δεν παρίστανται γονείς/ κηδεμόνες καθώς πραγματοποιείται σε χρονική περίοδο σχολικής προσαρμογής.

Ο Σύλλογος Διδασκόντων καθορίζει τη χρονική διάρκεια (εντός διδακτικού ωραρίου) και το περιεχόμενο του εορτασμού εθνικών επετείων, θρησκευτικών εορτών και άλλων παιδαγωγικών και ψυχαγωγικών εκδηλώσεων καθώς και τη συμμετοχή/ παρακολούθηση από πλευράς γονέων/ κηδεμόνων σε αυτές.

Οι εορτασμοί που γίνονται παρουσία γονέων είναι η Χριστουγεννιάτικη Γιορτή, ο εορτασμός της 25^{ης} Μαρτίου 1821 και η αποχαιρετιστήρια καλοκαιρινή γιορτή.

III. Σχολικοί χώροι

Κοινός στόχος όλων είναι ο σεβασμός του σχολικού χώρου.

Ο σεβασμός στα περιουσιακά στοιχεία του Νηπιαγωγείου, τις υποδομές, τον εξοπλισμό αλλά και το φυσικό περιβάλλον του σχολείου αποτελεί βασική υποχρέωση όλων των μελών της σχολικής κοινότητας.

Με το ίδιο σκεπτικό υπάρχει φροντίδα για την τάξη και την καλαισθησία στις σχολικές αίθουσες, καθώς είναι ο ιδιαίτερος χώρος, όπου παραμένουν και εργάζονται μαθητές/μαθήτριες και εκπαιδευτικοί πολλές ώρες. Φροντίδα όλων είναι να διατηρούνται οι χώροι καθαροί. Συμβολή σε αυτό έχει και η υπεύθυνη καθαριότητα του Νηπιαγωγείου.

Οι μαθητές του νηπιαγωγείου μοιράζονται εξίσου την αίθουσα στην οποία γίνεται η πρωινή ολομέλεια της τάξης, οι ρουτίνες αλλά και οργανώνεται το πρόγραμμα της ημέρας βάση του προγραμματισμού.

Στην ίδια αίθουσα υπάρχουν τα τραπέζια εργασίας, οι γωνιές της τάξης όπου γίνονται οργανωμένες αλλά και ελεύθερες δραστηριότητες στη διάρκεια της ημέρας.

Στα τραπέζια βάση του ημερήσιου προγραμματισμού παίρνουν οι μαθητές το δεκατιανό τους, όπου μετά την ολοκλήρωσή του όλοι μαζί, αναλαμβάνοντας τις υπευθυνότητές τους ως μέλη ομάδων συνεργασίας και αλληλοβοήθειας ετοιμάζονται για το διάλειμμα της ημέρας.

Ο προαύλιος χώρος του σχολείου δεν είναι πολύ μεγάλος και έχει πλακόστρωτη αυλή, για ελεύθερο και οργανωμένο παιχνίδι.

IV. Διάλειμμα

Κατά τη διάρκεια του διαλείμματος οι μαθητές/μαθήτριες βγαίνουν στο προαύλιο, όπως έχει καθοριστεί από το Ωρολόγιο Πρόγραμμα.

Σε περίπτωση κακοκαιρίας το διάλειμμα γίνεται μέσα στην τάξη.

Το διάλειμμα είναι χρόνος παιχνιδιού και ανάπτυξης κοινωνικών σχέσεων όπου οι μαθητές και οι μαθήτριες αλληλεπιδρούν, παίζουν αρμονικά και για οποιοδήποτε πρόβλημα ή δυσκολία αντιμετωπίζουν απευθύνονται στους/στις εκπαιδευτικούς που βρίσκονται στο προαύλιο.

Κατά τη διάρκεια του διαλείμματος δεν επιτρέπεται κανένας ανήλικος ή ενήλικος να παρακολουθεί, να συνομιλεί ή να δίνει αντικείμενα σε μαθητές και μαθήτριες του σχολείου από τα κάγκελα του προαυλίου χώρου χωρίς ενημέρωση/ επίβλεψη από πλευράς της εκπαιδευτικού.

V. Σχολικό πρόγραμμα

Η φοίτηση στο Νηπιαγωγείο αποτελεί το πιο σημαντικό βήμα στη ζωή του παιδιού για τη μάθηση, την προσωπική ανάπτυξη και κοινωνικοποίησή του. Οι μαθητές και μαθήτριες παρακολουθούν και συμμετέχουν ενεργά στην καθημερινή εκπαιδευτική διαδικασία σεβόμενοι τους κανόνες του σχολείου, όπως διαμορφώνονται από τους ίδιους και τους εκπαιδευτικούς της τάξης, όπως και το δικαίωμα των συμμαθητών και συμμαθητριών τους για μάθηση.

Τα παιδιά μαθαίνουν να συνεργάζονται, να δημιουργούν, να αλληλεπιδρούν, να αυτενεργούν και να είναι υπεύθυνα. Η συνεργασία μεταξύ γονέων/κηδεμόνων και εκπαιδευτικών έχει κοινό στόχο την υγιή ανάπτυξη παιδιών με ολοκληρωμένη προσωπικότητα.

Καθώς οι μαθητές της συγκεκριμένης ηλικιακής ομάδας βρίσκονται στη διαδικασία εκμάθησης και εξάσκησης του ελέγχου του σώματός τους (π.χ. ενούρηση) δίνεται ιδιαίτερη σημασία αλλά και χρόνος ώστε να γίνουν οι σχετικές ρουτίνες της τάξης απόλυτα κατανοητές και εφαρμόσιμες από όλα τα παιδιά.

Στην αρχή κάθε σχολικής χρονιάς υλοποιούνται δραστηριότητες που βοηθούν τα παιδιά να αποκτήσουν αυτονομία στη χρήση της τουαλέτας, υπενθυμίζεται τακτικά η αναγκαιότητα επίσκεψης στην τουαλέτα κλπ.

Για λόγους ιδιωτικότητας αλλά και προστασίας μαθητών και εκπαιδευτικού προσωπικού σε περίπτωση ατυχήματος δεν αλλάζει το παιδί η εκπαιδευτικός αλλά το ενισχύει υποστηρικτικά. Σε κάθε περίπτωση το παιδί αλλάζει μόνο του στο γραφείο με ρούχα, που έχουν οι γονείς μέσα στην τσάντα του.

Σκοπός και στόχος του σχολείου είναι η προσωπική ενδυνάμωση των παιδιών και κυρίως της ενίσχυσης της αυτοπεποίθησης και αυτοδιαχείρισης των παιδιών που είναι καίριας σημασίας στο

συγκεκριμένο ηλικιακό στάδιο.

VI. Συμπεριφορά - Δικαιώματα – Υποχρεώσεις

Η Προϊσταμένη

- Συμβάλλει στη δημιουργία κλίματος δημοκρατικής συμπεριφοράς των διδασκουσών και των μαθητών/μαθητριών και είναι υπεύθυνη για την ομαλή λειτουργία του σχολείου.
- Ενημερώνει με κάθε πρόσφορο μέσο, τα μέλη της εκπαιδευτικής κοινότητας για την εκπαιδευτική νομοθεσία, τις εγκυκλίους και τις αποφάσεις που αφορούν τη λειτουργία του Σχολείου και τις αρμοδιότητες του Συλλόγου Διδασκόντων.
- Λαμβάνει μέριμνα για την εξασφάλιση παιδαγωγικών μέσων και εργαλείων, την καλή χρήση τους στη σχολική τάξη, τη λειτουργικότητα και την αντικατάστασή τους, σε περίπτωση φθοράς.
- Είναι υπεύθυνη, μαζί με τις εκπαιδευτικούς, για την καθαριότητα και αισθητική των χώρων του Νηπιαγωγείου, καθώς και για την προστασία της υγείας και ασφάλειας των μαθητών/μαθητριών.
- Έχει την ευθύνη για τη διαμόρφωση θετικού κλίματος στο σχολείο, για την ανάπτυξη αρμονικών σχέσεων ανάμεσα στα μέλη της σχολικής κοινότητας.

Οι εκπαιδευτικοί

- Εκπαιδεύουν τους μαθητές και τις μαθήτριες, σύμφωνα με τους σκοπούς και τους στόχους της προσχολικής εκπαίδευσης και μέσα στο πλαίσιο της εκπαιδευτικής πολιτικής και με την καθοδήγηση των Στελεχών της Εκπαίδευσης.
- Προετοιμάζουν καθημερινά και οργανώνουν την εκπαιδευτική διαδικασία, εφαρμόζοντας σύγχρονες και κατάλληλες μεθόδους διδασκαλίας, με βάση τις ανάγκες και ιδιαιτερότητες των μαθητών/μαθητριών.
- Συνεργάζονται με τους μαθητές/μαθήτριες, σέβονται την προσωπικότητά τους, καλλιεργούν και εμπνέουν σ' αυτούς, κυρίως με το παράδειγμά τους, δημοκρατική συμπεριφορά.
- Μεριμνούν για τη δημιουργία κλίματος αρμονικής συνεργασίας και συνεχούς και αμφίδρομης επικοινωνίας με τους γονείς/κηδεμόνες των μαθητών/μαθητριών, και τους ενημερώνουν για τη φοίτηση, τη συμπεριφορά και την εξέλιξη των παιδιών τους.
- Φροντίζουν για την πρόοδο όλων των μαθητών /μαθητριών τους και τους προσφέρουν παιδεία διανοητική, ηθική και κοινωνική.
- Συμβάλλουν στην εμπέδωση ενός ήρεμου, θετικού, συνεργατικού, συμπεριληπτικού, εποικοδομητικού σχολικού κλίματος.
- Ενδιαφέρονται για τις συνθήκες ζωής των μαθητών/μαθητριών τους στην οικογένεια και στο ευρύτερο κοινωνικό περιβάλλον, λαμβάνουν υπόψη τους παράγοντες που επηρεάζουν την πρόοδο και συμπεριφορά των μαθητών/μαθητριών τους και υιοθετούν κατάλληλες παιδαγωγικές ενέργειες, ώστε να αντιμετωπισθούν πιθανά προβλήματα.
- Ενθαρρύνουν τους μαθητές/μαθήτριες να συμμετέχουν ενεργά στη διαμόρφωση και λήψη αποφάσεων για θέματα που αφορούν τους ίδιους και το σχολείο και καλλιεργούν τις αρχές και το πνεύμα αλληλεγγύης και συλλογικότητας.
- Συνεργάζονται με τους εκπαιδευτικούς ειδικής αγωγής προκειμένου να υποστηριχθούν οι

μαθητές με ειδικές εκπαιδευτικές ανάγκες καθώς και οι οικογένειές τους όταν υπάρχει το ανάλογο εκπαιδευτικό προσωπικό και η ανάλογη συνθήκη/ ανάγκη κάθε χρονιάς.

- Συνεργάζονται με την Προϊσταμένη, τους γονείς και τα αρμόδια Στελέχη Εκπαίδευσης για την καλύτερη δυνατή παιδαγωγική αντιμετώπιση προβλημάτων συμπεριφοράς, σεβόμενοι την προσωπικότητα και τα δικαιώματα των μαθητών/μαθητριών.
- Ανανεώνουν και εμπλουτίζουν τις γνώσεις τους, σχετικά με τις επιστήμες της αγωγής τόσο μέσω των διάφορων μορφών επιμόρφωσης, που παρέχονται θεσμικά από το σύστημα της οργανωμένης εκπαίδευσης, όσο και μέσω της ενδοσχολικής επιμόρφωσης ή και της αυτοεπιμόρφωσης.

Οι μαθητές/μαθήτριες

Κατά τη διάρκεια της φοίτησης στο παιδαγωγικό πρόγραμμα του σχολείου εκπαιδεύονται να αναπτύξουν δεξιότητες ώστε να:

- Επιδεικνύουν τον οφειλόμενο σεβασμό σε συμμαθητές, εκπαιδευτικούς, σχολική περιουσία (παιχνίδια, έπιπλα, εγκαταστάσεις κλπ), και σχολική κοινότητα εν γένει ανεξαρτήτως εθνικού, θρησκευτικού, φυλετικού, σωματικού ή άλλου κοινωνικού προσδιορισμού.
- Κατά τη διάρκεια των μαθημάτων τηρούν τους κανόνες της τάξης, συμμετέχουν ενεργά συνδιαμορφώνοντας την καθημερινή εκπαιδευτική διαδικασία.
- Συνιστάται να αποφεύγεται η πρακτική να φέρνουν τα παιδιά πολύτιμα ή επικίνδυνα πράγματα από το σπίτι (κοσμήματα ή αιχμηρά αντικείμενα) ή πράγματα πολύτιμα και σημαντικά για τα ίδια (παιχνίδια) καθώς μπορούν να συμβούν ατυχήματα και τυχόν παρεξηγήσεις που θα τα επιβαρύνουν συναισθηματικά.
- Εναλλακτικά μπορούν μετά από συνεννόηση και προγραμματισμό να ορίσουν ημέρα όπου όλοι μπορούν να φέρουν κάτι προσωπικό για να το παρουσιάσουν (π.χ. βιβλίο, λούτρινο) για τα οποία θα έχουν ορίσει και τους κανόνες καλής συμπεριφοράς και διαχείρισης.
- Απευθύνονται στις εκπαιδευτικούς και ζητούν τη βοήθειά τους, για κάθε πρόβλημα που τους απασχολεί και τους δημιουργεί εμπόδιο στη σχολική ζωή.
- Προσπαθούν να λύνουν τις αντιθέσεις ή διαφωνίες με διάλογο. Σε περιπτώσεις που γίνονται αποδέκτες ή παρατηρητές βίαιης λεκτικής, ψυχολογικής ή και σωματικής συμπεριφοράς, ενεργούν άμεσα και ακολουθούν τα παραπάνω βήματα:
 1. Συζητούν άμεσα και ειρηνικά με όποιον έχουν διαφορά.
 2. Απευθύνονται στον υπεύθυνο εκπαιδευτικό τμήματος.
 3. Απευθύνονται στην Προϊσταμένη του Νηπιαγωγείου.

ΣΕ ΚΑΜΙΑ ΠΕΡΙΠΤΩΣΗ ΔΕ ΓΙΝΕΤΑΙ ΑΠΟΔΕΚΤΗ ΟΠΟΙΑΔΗΠΟΤΕ ΜΟΡΦΗ ΒΙΑΣ (σωματική, λεκτική, ψυχολογική).

Το σχολείο μας σε καμία περίπτωση δεν ενισχύει τιμωρίες, ποινές κλπ. Πάντα προτεραιότητα είναι πρωτίστως η ασφάλεια των παιδιών, η αρμονική συμβίωση μεταξύ τους μέσα από οριοθετημένους και σαφής καθορισμένους κοινωνικά αποδεκτούς κανόνες αλλά κυρίως η ευχάριστη εκπαίδευσή τους.

Για το λόγο αυτό πάντα γίνεται διεξοδική συζήτηση περιστατικών αποκλίνουσας συμπεριφοράς, από κοινού οριοθέτηση αυτών και φυσικά ενημέρωση γονέα/ κηδεμόνα για

περαιτέρω συνεργασία επίλυσης τέτοιων θεμάτων.

Οι γονείς/κηδεμόνες ενημερώνονται από το Σχολείο για την όποια μη αποδεκτή συμπεριφορά των παιδιών τους. Η στενή συνεργασία σχολείου-γονέων/κηδεμόνων είναι πάντα αναγκαία.

- Το νηπιαγωγείο λαμβάνει υπόψη του τη βασική αρχή του σεβασμού της προσωπικότητας και των δικαιωμάτων του παιδιού.

Γονείς και κηδεμόνες

- Φροντίζουν ώστε το παιδί να έρχεται έγκαιρα και ανελλιπώς στο σχολείο και να ενημερώνουν σε περίπτωση απουσίας του.
- Διαβάζουν προσεκτικά όλες τις ανακοινώσεις, έντυπες ή ηλεκτρονικές, ώστε να ενημερώνονται για θέματα λειτουργίας του Σχολείου.
- Συνεργάζονται αρμονικά σε προσωπικό επίπεδο με την εκπαιδευτικό/ προϊσταμένη του Νηπιαγωγείου για θέματα που αφορούν τους μαθητές/μαθήτριες.
- Ενημερώνουν έγκαιρα και προσκομίζουν τα σχετικά έγγραφα, αν υπάρχουν, για κάθε ειδικό θέμα που αντιμετωπίζουν τα παιδιά τους - θέματα υγείας, ειδικές εκπαιδευτικές ικανότητες ή ανάγκες, θέματα οικογενειακής και κοινωνικής κατάστασης - τα οποία μπορούν να επηρεάσουν την επίδοση, τη φοίτηση και συμπεριφορά του παιδιού και ζητούν τη συνδρομή του σχολείου.

Δικαιώματα γονέων μαθητών/τριών που βρίσκονται σε διάσταση ή είναι διαζευγμένοι

Για τα δικαιώματα γονέων μαθητών/τριών οι οποίοι βρίσκονται σε διάσταση ή είναι διαζευγμένοι και ο ένας/η μία από αυτούς δεν ασκεί την επιμέλειά τους, ισχύει η με αριθ. [Φ7/517/127893/Γ1/13-10-2010](#) Εγκύκλιος του Υ.ΠΑΙ.Θ και τα άρθρα 11 & 12 του ν. 4800/2021 (Α'81).

Επίσης ισχύουν τα οριζόμενα στο [άρθρο 1519 του Αστικού Κώδικα](#) «Σημαντικά ζητήματα επιμέλειας τέκνου».

Πρώιμη εκπαιδευτική και υποστηρικτική παρέμβαση σε μαθητές Πρωτοβάθμιας Εκπαίδευσης

Σε όλες τις σχολικές μονάδες της Πρωτοβάθμιας Εκπαίδευσης, στους/στις μαθητές/τριες με εκπαιδευτικές, ψυχοκοινωνικές ή άλλου είδους ανάγκες, καθώς και στις οικογένειές τους παρέχονται προγράμματα πρώιμης εκπαιδευτικής και υποστηρικτικής παρέμβασης. Ειδικότερα για τους/τις μαθητές/τριες, που πρόκειται να φοιτήσουν στο νηπιαγωγείο και από σχετική ιατρική γνωμάτευση προκύπτει η ανάγκη λήψης μέτρων πρώιμης εκπαιδευτικής και υποστηρικτικής παρέμβασης, οι γονείς/κηδεμόνες τους δύνανται να υποβάλουν αίτηση στο αρμόδιο ΚΕ.Δ.Α.Σ.Υ. για τη διερεύνηση και αξιολόγηση των εκπαιδευτικών και ψυχοκοινωνικών αναγκών των μαθητών/-τριών, από τον Σεπτέμβριο προ του έτους της πρώτης εγγραφής τους στο νηπιαγωγείο, προκειμένου να ληφθούν έγκαιρα εξατομικευμένα μέτρα υποστήριξης αυτών και των οικογενειών τους με την έναρξη της φοίτησής των μαθητών/τριών στην οικεία σχολική μονάδα σύμφωνα με το [άρθρο 229 του ν.4823/2021 \(Α'136\)](#).

Πρόληψη φαινομένων Βίας και Σχολικού εκφοβισμού

Η σχολική μονάδα πρέπει να είναι ευνομούμενη ομάδα, για να έχει αποτελεσματικότητα και να αποτελεί για τους μαθητές παράδειγμα δημοκρατικής λειτουργίας και πρότυπο δημοκρατικής

αγωγής.

Κάθε μαθητής είναι μια ιδιαίτερη προσωπικότητα και έχει τις δικές του ανάγκες, τα δικά του προβλήματα και τη δική του ψυχοσύνθεση, αυτό καθιστά εξαιρετικά δύσκολο και πολυσύνθετο το έργο της διαπαιδαγώγησης του μαθητή.

Παρατήρηση φαινομένων

Σε περίπτωση που το παιδί/μαθητής /τρια

- έρχεται στο σχολείο παραμελημένο, βρώμικο, χωρίς φαγητό
- έχει ιδιαίτερη ένταση/παίζει νευρικά κινείται συνεχώς
- κάνει άπρεπες κινήσεις στους άλλους
- κάνει ριψοκίνδυνα πράγματα/καταστρέφει παιχνίδια

Μερικά παιδιά έχουν τόσο σοβαρά προβλήματα συμπεριφοράς που βάζουν σε κίνδυνο την ασφάλεια των άλλων παιδιών αλλά και των εαυτών τους. Θεωρούμε ότι τα παραπάνω φαινόμενα είναι πρόβλημα-πρόκληση της σχολικής μονάδας να το διαχειριστεί.

Αντιμετώπιση

1. μελέτη του προφίλ του μαθητή-οικογενειακό περιβάλλον-κοινωνικός περίγυρος-συνθήκες διαβίωσης
2. πρόγραμμα-σχέδιο δράσης στο σύνολο της σχολικής μονάδας
 - ✓ σε συνεργασία με τους γονείς
 - ✓ σε συνεργασία με το Σύλλογο διδασκόντων
 - ✓ σε συνεργασία με ΣΕΕ ΠΕ60
 - ✓ σε συνεργασία με ΚΕΔΑΣΥ

Σε κάθε περίπτωση και πριν από οποιαδήποτε απόφαση, λαμβάνεται υπόψη η βασική αρχή του σεβασμού της προσωπικότητας και των δικαιωμάτων του παιδιού, το γενικότερο Σχολικό κλίμα και η παιδαγωγική της σχολικής μονάδας.

Γι' αυτό η/ο κάθε εκπαιδευτικός του σχολείου οφείλει:

- ✓ να παρατηρεί, να κατανοεί και να προσπαθεί να ερμηνεύει σωστά κάθε πρόβλημα προσαρμογής των μαθητών και αφομοίωσης των κοινωνικών κανόνων εκ μέρους τους. Έτσι θα μπορεί να επιλέγει τους κατάλληλους κάθε φορά διδακτικούς και παιδαγωγικούς χειρισμούς και να τους προσαρμόζει στις ανάγκες των μαθητών του.
- ✓ Η γνώση της οικογενειακής και της κοινωνικής κατάστασης των μαθητών είναι πολλαπλά χρήσιμη για τον εκπαιδευτικό και τον βοηθά στο έργο του, γιατί του επιτρέπει να

αντιμετωπίσει με ευαισθησία και λεπτούς χειρισμούς τα ιδιαίτερα προβλήματα των μαθητών του και να κατανοήσει τη συναισθηματική και ψυχολογική κατάστασή τους.

- ✓ Η ενημέρωσή πάνω σε θέματα υγείας των μαθητών του και των ειδικών εκπαιδευτικών αναγκών που μπορεί να υπάρχουν κρίνεται απολύτως αναγκαία, γιατί θα επιτρέψει στην εκπαιδευτικό να προσαρμόσει ανάλογα τη συμπεριφορά της και θα την προφυλάξει από πιθανά ατοπήματα στις σχέσεις της μαζί τους.

VII. Παιδαγωγικός έλεγχος

Τα ζητήματα μη αποδεκτής συμπεριφοράς στο σχολείο αποτελούν αντικείμενοσυνεργασίας των γονέων/κηδεμόνων με την εκπαιδευτικό/ Προϊσταμένη της σχολικής μονάδας, και τον Συντονιστή/τη Συντονίστρια Εκπαιδευτικού Έργου, προκειμένου ναυπάρξει η καλύτερη δυνατή παιδαγωγική αντιμετώπιση του θέματος.

Το σχολείο, ως φορέας αγωγής, έχει καθήκον να λειτουργεί έτσι ώστε οι μαθητές και μαθήτριες να συνειδητοποιήσουν ότι κάθε πράξη τους έχει συνέπειες, να μάθουν να αναλαμβάνουν την ευθύνη των επιλογών τους και να γίνουν υπεύθυνοι πολίτες.

Αν η συμπεριφορά του/της μαθητή/τριας δεν εναρμονίζεται με τα αποδεκτά πρότυπα και αποκλίνει από την τήρηση του εσωτερικού κανονισμού του σχολείου, τότε αντιμετωπίζει τον παιδαγωγικό έλεγχο, σύμφωνα με τις αρχές της ψυχολογίας και παιδαγωγικής που διέπουν την ηλικία του.

VIII. Καινοτόμες πρακτικές που έχουν υιοθετηθεί στο Νηπιαγωγείο

Το 97^ο Νηπιαγωγείο Αθηνών με βάση τον εκάστοτε ετήσιο προγραμματισμό του θέτει ως στόχο για λόγους εκπαίδευσης, παιδαγωγικής εξέλιξης αλλά και κοινωνικής ευαισθητοποίησης, να συμμετέχει σε εκπαιδευτικά προγράμματα.

IX. Σχολικές Δράσεις

Όλες οι σχολικές δράσεις που λαβαίνουν χώρα την εκάστοτε σχολική χρονιά είναι προγραμματισμένες και κατάλληλα σχεδιασμένες δράσεις ώστε να συμπληρώνουν και εμπλουτίζουν το πρόγραμμα σπουδών και πραγματοποιούνται πάντα σύμφωνα με την ισχύουσα νομοθεσία. Η συμμετοχή των μαθητών/μαθητριών στις σχολικές δράσεις αποτελεί μέρος της εκπαιδευτικής διαδικασίας και προϋποθέτει την έγγραφη συναίνεση συμμετοχής από τους γονείς/κηδεμόνες.

X. Άλλα θέματα

Εμβολιασμός μαθητών/μαθητριών

Σύμφωνα με την γνωμοδότηση της Εθνικής Επιτροπής Εμβολιασμών υποχρεωτικά είναι όλα εκείνα τα εμβόλια που είναι ενταγμένα στο Εθνικό Πρόγραμμα Εμβολιασμών. Ένα από τα δικαιολογητικά εγγραφής, αποτελεί και η επίδειξη του Βιβλιαρίου Υγείας ή άλλο στοιχείο από το οποίο αποδεικνύεται ότι έγιναν τα προβλεπόμενα εμβόλια.

Φαρμακευτική Αγωγή

Η εκπαιδευτικός δεν υποχρεούται αλλά και θα πρέπει να αποφεύγει να χορηγεί φάρμακα στους/στις μαθητές/μαθήτριες. Δεν αποκλείεται όμως η υποχρέωσή της να παράσχει τις στοιχειώδεις πρώτες βοήθειες όταν αυτό κριθεί αναγκαίο. Σε περίπτωση που παραστεί ανάγκη για φαρμακευτική αγωγή οι γονείς μπορούν να αιτηθούν αδειάς από την Προϊσταμένη ώστε να εισέλθουν στο χώρο του σχολείου οι ίδιοι ή άλλο πρόσωπο που θα υποδείξουν ώστε να χορηγήσουν αυτή.

Προετοιμασία γεύματος-Δεκατιανό

Το γεύμα/Δεκατιανό των μαθητών/μαθητριών παρασκευάζεται στο σπίτι με ευθύνη των γονέων/κηδεμόνων τους. Η νηπιαγωγός βοηθά και καθοδηγεί τους μαθητές και τις μαθήτριες ώστε να αποκτήσουν τις απαραίτητες δεξιότητες που αφορούν στη διαδικασία του γεύματος και να εξυπηρετούνται αυτόνομα. Σε κάθε περίπτωση δίνεται ιδιαίτερη προσοχή στους μαθητές μέχρι να αποκτήσουν τις απαραίτητες δεξιότητες αυτοεξυπηρέτησης.

Προσωπικά Δεδομένα

Τηρείται απαρέγκλιτα η ισχύουσα νομοθεσία για τα προσωπικά δεδομένα του συνόλου της εκπαιδευτικής κοινότητας. Σύμφωνα και με τις κείμενες διατάξεις και τον Γενικό Κανονισμό Προστασίας Δεδομένων της Ευρωπαϊκής Ένωσης (GDPR) επιβάλλεται η γραπτή συγκατάθεση των γονέων ως προς τη συλλογή, επεξεργασία και δημοσιοποίηση οπτικού υλικού των παιδιών τους.

Φωτογράφιση και βιντεοσκόπηση επιτρέπεται κατά τη διάρκεια σχολικών εκδηλώσεων από τους γονείς αποκλειστικά για προσωπική αναμνηστική χρήση και μόνο όταν συμμετέχουν τα δικά τους παιδιά. Σε κάθε περίπτωση απαγορεύεται η δημοσιοποίηση αυτών στο διαδίκτυο οποτεδήποτε ή η εκτύπωση και η ελεύθερη διαμοίραση.

Ασθένεια ή τραυματισμός

Σε περίπτωση που μαθητής/ μαθήτρια εκφράσει ή παρουσιάσει οποιαδήποτε αδιαθεσία η εκπαιδευτικός/ Προϊσταμένη ειδοποιεί τηλεφωνικά τον γονέα/ κηδεμόνα ο οποίος πρέπει να μεριμνήσει για την άμεση παραλαβή και αποχώρησή του/ της από το σχολείο. Σε περίπτωση τραυματισμού προσφέρονται οι πρώτες βοήθειες και ειδοποιείται ο γονέας αν κριθεί ότι πρέπει να εξεταστεί περαιτέρω. Σε περίπτωση που δεν απαντά ο γονέας ή το περιστατικό κριθεί επείγον ειδοποιείται το ΕΚΑΒ και μεταφέρεται στο νοσοκομείο με τη συνοδεία του εκπαιδευτικού.

Κεράσματα σε περιπτώσεις γενεθλίων ή εορτών

Δεν συνιστάται να δίνονται κεράσματα σε μαθητές/ μαθήτριες καθώς ενέχει ο κίνδυνος αλλεργικού ή άλλου επεισοδίου που θα μπορούσε να βάλει σε κίνδυνο κάποιο παιδί. Επιπλέον και για αποφυγή κοινωνικοοικονομικών ανισοτήτων. Αν παρόλα αυτά κάποιο παιδί θέλει να φέρει κάτι αυτό περιορίζεται σε κάτι μικρό συσκευασμένο όπου μοιράζεται μετά τη λήξη του διδακτικού ωραρίου και καταναλώνεται με ευθύνη των γονέων.

Άρθρο 4. Επικοινωνία και Συνεργασία Γονέων/Κηδεμόνων-Σχολείου

Ι. Σημασία της επικοινωνίας και της συνεργασίας σχολείου-οικογένειας

Πολύ σημαντική παράμετρος της συνολικής λειτουργίας του Νηπιαγωγείου και του κλίματος που δημιουργείται είναι η επικοινωνία και η εποικοδομητική συνεργασία με τους γονείς/κηδεμόνες των μαθητών/μαθητριών. Η εμπιστοσύνη του παιδιού στο σχολείο ενισχύεται από τη θετική στάση των γονέων/κηδεμόνων προς το Σχολείο και τον εκπαιδευτικό.

Για οποιοδήποτε αίτημά τους, οι γονείς/κηδεμόνες απευθύνονται στην εκπαιδευτικό της τάξης ή στην Προϊσταμένη.

II. Διαδικασίες ενημέρωσης και επικοινωνίας Σχολείου και γονέων/κηδεμόνων

Οι συναντήσεις για ενημέρωση των γονέων/κηδεμόνων με τους εκπαιδευτικούς προγραμματίζονται με απόφαση του Συλλόγου Διδασκόντων/ Πράξη Προϊσταμένης:

- Στην αρχή του διδακτικού έτους, όπου λαμβάνει χώρα ενημέρωση για ζητήματα που αφορούν στην εύρυθμη λειτουργία του σχολείου (απογευματινή ώρα ώστε να υπάρχει η μεγαλύτερη δυνατή συμμετοχή γονέων/ κηδεμόνων).
- Μια φορά τουλάχιστον το μήνα σε προκαθορισμένη από την εκπαιδευτικό ημέρα και ώρα, για θέματα που αφορούν στην αγωγή και πρόοδο των μαθητών/μαθητριών.
- Κάθε φορά που ο/η εκπαιδευτικός της τάξης κρίνει αναγκαία μια έκτακτη συνάντηση.
- Κατά την ενημέρωση προόδου με το πέρας κάθε τριμήνου, όπου πραγματοποιείται παιδαγωγική συνάντηση της εκπαιδευτικού της τάξης με τους γονείς/κηδεμόνες των μαθητών/μαθητριών, προκειμένου να ενημερωθούν για την πρόοδο των παιδιών τους.

Η είσοδος των γονέων/κηδεμόνων στο σχολικό χώρο επιτρέπεται μόνο κατά τις προβλεπόμενες ώρες συναντήσεων.

Οι γονείς-κηδεμόνες οφείλουν να επικαιροποιούν τα στοιχεία επικοινωνίας τους και να ενημερώνουν άμεσα το σχολείο για κάθε αλλαγή, ώστε το Νηπιαγωγείο να έχει τα ισχύοντα τηλέφωνα τους και τις έγκυρες ηλεκτρονικές διευθύνσεις τους για την αποστολή ενημερωτικών σημειωμάτων ή/και υπεύθυνων δηλώσεων για την πραγματοποίηση εκπαιδευτικών επισκέψεων/δράσεων/εκδηλώσεων κ.λπ..

Επίσης, οι γονείς/κηδεμόνες θα πρέπει τακτικά να επισκέπτονται την ιστοσελίδα του Νηπιαγωγείου (<https://blogs.sch.gr/97nipath>), ή να αξιοποιούν κάθε πρόσφορο μέσο επικοινωνίας που παρέχεται από το Νηπιαγωγείο και να ενημερώνονται για τα θέματα του Νηπιαγωγείου. Τέλος, οι γονείς/κηδεμόνες σε έκτακτες περιπτώσεις θα πρέπει να έχουν φροντίσει είτε οι ίδιοι ή πρόσωπα που έχουν εξουσιοδοτήσει να είναι άμεσα διαθέσιμοι.

III. Σχολικό Συμβούλιο

IV. Σχολικό Συμβούλιο

Το άρθρο 51 του ν. 1566/1985 (Α'167) αντικαθίσταται από το άρθρο 107 του ν 4823/2021(Α' 136) και για τις σχολικές μονάδες της Πρωτοβάθμιας Εκπαίδευσης ισχύουν οι παρ. 1, 3

Σε κάθε σχολική μονάδα λειτουργεί το Σχολικό Συμβούλιο, στο οποίο συμμετέχουν ο Σύλλογος Διδασκόντων και ο εκπρόσωπος της τοπικής αυτοδιοίκησης. Έργο του Σχολικού Συμβουλίου είναι η συμβολή του στη διασφάλιση της εύρυθμης λειτουργίας της σχολικής μονάδας. Το Σχολικό Συμβούλιο λειτουργεί **συνεργατικά** και προτείνει παρεμβάσεις για την επίλυση θεμάτων που αφορούν στην υγιεινή, στην ασφάλεια και στην πρόληψη ατυχημάτων στον σχολικό χώρο καθώς και σε ζητήματα βελτίωσης της υλικοτεχνικής υποδομής του Νηπιαγωγείου.

V. Η σημασία της συνέργειας όλων

Ένα ανοιχτό στην κοινωνία, συνεργατικό και δημοκρατικό σχολείο έχει ανάγκη από τη σύμπραξη όλων των μελών της εκπαιδευτικής κοινότητας μαθητών/μαθητριών, εκπαιδευτικών,

Προϊσταμένης, Σχολικής Επιτροπής, Τοπικής Αυτοδιοίκησης προκειμένου να επιτύχει στην αποστολή του.

Άρθρο 5: Πολιτική του σχολείου προστασίας από πιθανούς κινδύνους

Αντιμετώπιση έκτακτων αναγκών

Προστασία από σεισμούς και φυσικές καταστροφές

Στο πρώτο δεκαήμερο της έναρξης του σχολικού έτους, η Προϊσταμένη του Νηπιαγωγείου:

α) Επικαιροποιεί το «Σχέδιο Μνημονίου Ενεργειών για τη Διαχείριση του Σεισμικού Κινδύνου στη σχολική μονάδα» που βρίσκεται στη [σχετική σελίδα Ο.Α.Σ.Π.](#) και προβαίνουν σε όλες τις απαιτούμενες ενέργειες που προβλέπονται πριν από τον σεισμό καθώς και στον **προγραμματισμό** και **υλοποίηση** των απαραίτητων ασκήσεων ετοιμότητας κατά τη διάρκεια του σχολικού έτους.

β) Επικαιροποιεί τον «Εσωτερικό Κανονισμό Σχολικής Μονάδας και Μνημόνιο Ενεργειών για τη διαχείριση πυρκαγιών, ακραίων καιρικών φαινομένων, τεχνολογικών καταστροφών και ΧΒΡΠ περιστατικών», λαμβάνοντας υπόψη τις οδηγίες προστασίας για όλες τις μορφές φυσικών καταστροφών, ενημερώνουν τους/τις μαθητές/τριες και τους γονείς/κηδεμόνες για τους βασικούς κανόνες και τρόπους αντίδρασης κατά την εκδήλωση τωνφαινομένων.

Συγκεκριμένα, το Νηπιαγωγείο έχει φροντίσει για τη μέγιστη ασφάλεια και προστασία των νηπίων κατά τη στιγμή του συμβάντος (σεισμού/ πυρκαγιάς κλπ), την ασφαλή εκκένωση του διδακτηρίου προς το χώρο καταφυγής και την προστασία των παιδιών μέχρι την παραλαβή τους από τους γονείς/κηδεμόνες.

Οι ενέργειες αυτές συμπεριλαμβάνονται στο καταρτισθέν Σχέδιο Αντιμετώπισης Κρίσεων το οποίο περιλαμβάνει με λεπτομέρειες όλες τις ενδεικνυόμενες ενέργειες για τη διαδικασία διαφυγής από το εσωτερικό του σχολικού κτιρίου μέχρι την έξοδο από αυτό, καθώς και την προσέγγιση και παραμονή στον ασφαλή χώρο καταφυγής.

Η εκπαίδευση επί των προβλεπόμενων διαδικασιών και η επιτυχής υλοποίησή τους αποτελεί βασική προτεραιότητα των Νηπιαγωγών και της Προϊσταμένης του Νηπ/γείου.

Η εξοικείωση των Νηπ/γών και των μαθητών του Νηπ/γείου με τις διαδικασίες και τις ενέργειες πρόληψης και αντιμετώπισης εξασφαλίζεται από τις προγραμματισμένες δραστηριότητες με τη διεξαγωγή ασκήσεων ετοιμότητας.

Για την αποτελεσματικότερη και ασφαλέστερη διαχείριση οποιασδήποτε ενδεχόμενης κατάστασης είναι απαραίτητη η συντονισμένη δράση και από πλευράς γονέων/ κηδεμόνων ως εξής (το παρακάτω κείμενο αποτελεί ενημερωτικό έντυπο και δίδεται στους γονείς/ κηδεμόνες κατά την έναρξη της σχολικής χρονιάς):

- Σε περίπτωση κατάστασης κρίσης (σεισμός/ πυρκαγιά κλπ) αποφεύγεται να επικοινωνείτε τηλεφωνικά με το Νηπ/γείο, διότι δυσχεράνετε την προσπάθεια επικοινωνίας της Προϊσταμένης με τις αρμόδιες υπηρεσίες για την αντιμετώπιση επειγουσών αναγκών (παροχή Α΄ Βοηθειών, πυρόσβεση κ.λπ.).
- Προσεγγίστε στο σχολικό χώρο κατά το δυνατόν χωρίς αυτοκίνητο ή σταθμεύστε όσο πιο μακριά από το Νηπ/γείο γίνεται και σε καμιά περίπτωση πλησίον εισόδου διαφυγής και της κεντρικής εισόδου και προσεγγίστε με τα πόδια, ώστε να εξασφαλίζεται η ακώλυτη διέλευση των οχημάτων (ασθενοφόρα, πυροσβεστικά οχήματα).
- Η άφιξή σας θα γίνει από τον κεντρικό δρόμο μπροστά από την κεντρική είσοδο της αυλής

του Νηπιαγωγείου.

- Εισερχόμενοι στον σχολικό χώρο, κατευθυνθείτε αμέσως στο σημείο του χώρου καταφυγής όπου είναι συγκεντρωμένα τα παιδιά, τα οποία θα παραλάβετε μόνο αφού ενημερώσετε τις Νηπιαγωγούς ή την Προϊσταμένη του Ν/γείου και αφού βεβαιωθείτε πως έχει σημειωθεί στη σχετική κατάσταση η αποχώρησή του.
- Αν παραλαμβάνετε παιδί άλλης οικογένειας, ακολουθήστε την ίδια διαδικασία με του παιδιού σας όπως παραπάνω, δίνοντας στις Νηπιαγωγούς ή στην Προϊσταμένη του Ν/γείου τα στοιχεία σας (ονοματεπώνυμο) καθώς και τηλέφωνο επικοινωνίας (κινητό & σταθερό).
- Αν η σωματική και ψυχολογική κατάσταση του παιδιού σας επιτρέπει την αποχώρηση, παρακαλούμε αποχωρήστε από το σχολικό χώρο, έτσι ώστε να αποφευχθεί ο συνωστισμός και να εξασφαλιστεί η αποτελεσματικότερη επίβλεψη των νηπίων και η υλοποίηση των σχετικών ενεργειών μετριασμού των αποτελεσμάτων και των συνεπειών του συμβάντος.
- Κατά την αποχώρησή σας από το σχολικό χώρο, εφόσον κρίνεται απαραίτητο, θα σας δοθούν πληροφορίες ή διευκρινήσεις για τη λειτουργία του Νηπ/γείου τις επόμενες ημέρες.
- **Κανένα νήπιο δεν θα εγκαταλείψει το σχολικό χώρο μόνο του, αν δεν έρθει κάποιος να το παραλάβει.** Σε περίπτωση προσωπικής αδυναμίας να παραλάβετε τα παιδιά σας, επικοινωνήστε με κάποιο άλλο μέλος της οικογένειάς σας ή με κάποιον άλλο γονέα στον οποίο θα αναθέσετε την παραλαβή του παιδιού. Τα παιδιά θα παραμείνουν ασφαλή στο χώρο καταφυγής ή σε άλλο καταλληλότερο χώρο, μέχρις ότου παραληφθούν από τους γονείς/κηδεμόνες ή άλλο ορισθέν πρόσωπο.

Το Νηπιαγωγείο δεσμεύεται πως θα καταβάλλει κάθε δυνατή προσπάθεια για την προστασία των νηπίων του. Για το λόγο αυτό σε περίπτωση κατάστασης κρίσης μην ενεργήσετε υπό το κράτος του πανικού.

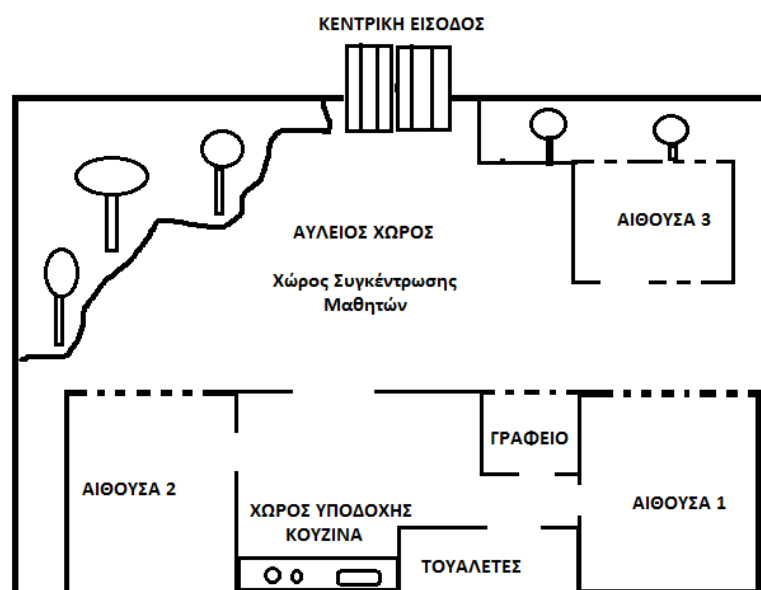
Φροντίστε οι ενέργειές σας να είναι ήρεμες και μεθοδικές.

Το πλήρες κείμενο του Σχεδίου Αντιμετώπισης Κρίσεων υπάρχει στο σχετικό υπηρεσιακό φάκελο του γραφείου της σχολικής μονάδας.

Τέλος, σε καταστάσεις πανδημίας ή ακραίων-επικίνδυνων φαινομένων οι εκπαιδευτικοί, μαθητές/μαθήτριες, γονείς/κηδεμόνες και Προϊσταμένη οφείλουν να συμμορφώνονται και να ακολουθούν ρητά τις οδηγίες που εκδίδουν οι εκάστοτε αρμόδιοι φορείς/υπηρεσίες: π.χ. ΕΟΔΥ, ΥΠΑΙΘ, Υπουργείο Πολιτικής Προστασίας, κ.λ.π. για την εύρυθμη λειτουργία της σχολικής μονάδας και την ασφάλεια των μελών της.

Χώρος συγκέντρωσης σε περίπτωση ανάγκης

Ενδεικτικό παράδειγμα:



Ειδικό σχέδιο αποχώρησης λόγω έκτακτων συνθηκών

Σε περίπτωση έκτακτης ανάγκης, για την ασφάλεια των παιδιών έχει καταρτιστεί σχέδιο διαφυγής και πραγματοποιούνται ασκήσεις ετοιμότητας.

Άρθρο 6: Εσωτερικός Κανονισμός Λειτουργίας- Διαδικασίες διασφάλισης τηςεφαρμογής του

Ο κοινά συμφωνημένος Κανονισμός βασίζεται στην ισχύουσα νομοθεσία και στις σύγχρονες παιδαγωγικές και διδακτικές αρχές. Η τήρησή του από όλους τους παράγοντες του σχολείου (μαθητές/μαθήτριες, εκπαιδευτικούς, γονείς/κηδεμόνες, βοηθητικό προσωπικό) με αμοιβαίο σεβασμό στο διακριτό θεσμικό ρόλο τους αποτελεί προϋπόθεση της εύρυθμης λειτουργίας του Νηπιαγωγείου. Είναι το θεμέλιο πάνω στο οποίο μπορεί το σχολείο να οικοδομήσει για να πετύχει τους στόχους και το όραμά του.

Θέματα που ανακύπτουν στην εκπαιδευτική καθημερινότητα και δεν προβλέπονται από τον Κανονισμό, αντιμετωπίζονται κατά περίπτωση από την Προϊσταμένη και το Σύλλογο Διδασκόντων, σύμφωνα με τις αρχές της παιδαγωγικής επιστήμης και την κείμενη εκπαιδευτική νομοθεσία, σε πνεύμα συνεργασίας με όλα τα μέλη της σχολικής κοινότητας.

Οι γονείς/κηδεμόνες των μαθητών και μαθητριών ενημερώνονται με κάθε πρόσφορο μέσο, έντυπο ή ηλεκτρονικό, σχετικά με τον κανονισμό του Νηπιαγωγείου.

Τελευταία επικαιροποίηση:

22/Σεπτεμβρίου/2022

Η Επικαιροποίηση του κανονισμού έγινε με βάση την υπ'. Αριθμ. Φ7/111145/Δ1/9-9-21εγκύκλιο του ΥΠΑΙΘ με θέμα: «Λειτουργία Νηπιαγωγείων για το σχ. έτος 2022-2023»

- Από την Προϊσταμένη του 97^{ου} Νηπιαγωγείου Αθηνών
Ειρήνη Διάρου
- Από το Σύλλογο Διδασκόντων του 97^{ου} Νηπιαγωγείου Αθηνών

Εγκρίνεται	
Η Συντονίστρια Εκπαιδευτικού Έργου (έχειτην παιδαγωγική ευθύνη του σχολείου)	Ο Διευθυντής Εκπαίδευσης
..... Αθήνα, Αθήνα,

Πηγές

Νομοθετήματα

1. **ΦΕΚ 491/9-2-2021, Αριθμ.13423/ΓΔ4** - “Εσωτερικός Κανονισμός Λειτουργίας σχολικών μονάδων Πρωτοβάθμιας και Δευτεροβάθμιας Εκπαίδευσης”
2. **ΦΕΚ 3567/4-8-21** «Πλαίσιο Προγράμματος Σπουδών για τα Εργαστήρια Δεξιοτήτων όλων των τύπων σχολικών μονάδων, Νηπιαγωγείων, Δημοτικών και των Γυμνασίων».
3. **ΦΕΚ 3311/26-7-21** «Εισαγωγή της Αγγλικής γλώσσας στο πρόγραμμα του Νηπιαγωγείου».
4. **Προεδρικό Διάταγμα 79/1-08-2017 (ΦΕΚ Α 109)** — «Οργάνωση και λειτουργία νηπιαγωγείων και δημοτικών σχολείων».
5. **Νόμος 4823 (ΦΕΚ 136/3-8-21)** «Αναβάθμιση του σχολείου, ενδυνάμωση των εκπαιδευτικών και άλλες διατάξεις».
6. **Τροποποίηση παρ.5, άρθρου 13 του ΠΔ (ΦΕΚ Α 109) με την παρ.1 ε), του άρθρου 204, του ν.4610 (ΦΕΚ Α 70/7-05-2019)** - “Θέματα Πρωτοβάθμιας και Δευτεροβάθμιας Εκπαίδευσης”
7. **Εγκύκλιος Αρ.Πρωτ.Φ.7/118216/Δ1/09-09-2020/ΥΠΑΙΘ** - “Οργάνωση και Λειτουργία Νηπιαγωγείων”
8. **Κοινή Υπουργική Απόφαση 50025/2018 - ΦΕΚ 4217/Β/2018** - “ Μεταφορά μαθητών δημόσιων σχολείων από τις Περιφέρειες”
9. **ΦΕΚ 5614/13-12-2018, τεύχος Β** - “Ενιαίος Κανονισμός Λειτουργίας των Κέντρων Εκπαιδευτικής και Συμβουλευτικής Υποστήριξης (Κ.Ε.Σ.Υ.) και ειδικότερα καθήκοντα και αρμοδιότητες του προσωπικού τους”
10. **ΝΟΜΟΣ ΥΠ’ ΑΡΙΘΜ. 4547/12-06-2018 (ΦΕΚ Α 102)** - “Αναδιοργάνωση των δομών υποστήριξης και άλλες διατάξεις”
11. **Υπουργική Απόφαση Δ4/662/1998 - ΦΕΚ 1331/Β/31-12-1998** -“Συγκρότηση και λειτουργία οργανώσεων γονέων των μαθητών των σχολείων Πρωτοβάθμιας και Δευτεροβάθμιας Εκπαίδευσης”
12. **Τροποποίηση της παρ. 3, του άρθρου 3 του ν. 1566/1985 με το άρθρο 33 του Νόμου Υπ’ Αριθμ. 4521/2-03-2018 (ΦΕΚ Α 38)** - “Υποχρεωτικότητα φοίτησης στο Νηπιαγωγείο”
13. **Αντικατάσταση της παρ. 4 του άρθρου 3 του ν. 1566/1985 (Α’ 167) με το άρθρο 34, ΝΟΜΟΣ Υπ’ Αριθμ. 4704/14-7-2020 (ΦΕΚ Α 133)** - “Ρύθμιση θεμάτων προσχολικής εκπαίδευσης”
14. **ΦΕΚ 449/03-04-2007, τεύχος Γ** - “Καθορισμός των ιδιαίτερων καθηκόντων και αρμοδιοτήτων.
α) Του εκπαιδευτικού προσωπικού, που υπηρετεί σε σχολικές μονάδες ειδικής αγωγής (ΣΜΕΑ) της πρωτοβάθμιας και δευτεροβάθμιας εκπαίδευσης (ειδικά σχολεία, τμήματα ένταξης), και σε προγράμματα ειδικής αγωγής (παράλληλη στήριξη και παροχή διδασκαλίας στο σπίτι)”

15. **ΦΕΚ 2038/ 5-06-2018, τεύχος Β** - “Καθήκοντα και αρμοδιότητες των κλάδων ΠΕ25 Σχολικών Νοσηλευτών και του κλάδου ΔΕ01 Ειδικού Βοηθητικού Προσωπικού στα σχολεία Πρωτοβάθμιας και Δευτεροβάθμιας Γενικής και Επαγγελματικής εκπαίδευσης”
16. **ΦΕΚ 3032/ 4-09-2017, τεύχος Β** - “Καθήκοντα και αρμοδιότητες των κλάδων ΠΕ23 Ψυχολόγων και ΠΕ30 Κοινωνικών Λειτουργών στα σχολεία Πρωτοβάθμιας και Δευτεροβάθμιας Γενικής και Επαγγελματικής εκπαίδευσης”
17. **Απόφαση Φ.7/495/123484 /Γ1 - 4 - 10 -2010**, “Φαρμακευτική αγωγή μαθητών εντός σχολικού ωραρίου”
18. **ΝΟΜΟΣ 4610/2019 - ΦΕΚ 70/7-5-2019, τεύχος Α**
19. **ΚΕΦΑΛΑΙΟ Α΄ - ΔΙΑΤΑΞΕΙΣ ΠΡΩΤΟΒΑΘΜΙΑΣ ΚΑΙ ΔΕΥΤΕΡΟΒΑΘΜΙΑΣ ΕΚΠΑΙΔΕΥΣΗΣ**
20. **Άρθρο 204** - “Θέματα Πρωτοβάθμιας και Δευτεροβάθμιας εκπαίδευσης”
21. **Υ.Α. 132328/Γ2/7-12-2006 και Υ.Α. 100553/Γ2/4-9-2012** «Χρήση Ηλεκτρονικών Συσκευών»
22. **Νόμος 24 (Ι)/2017**, «Ο περί Προστασίας της Υγείας (Έλεγχος του Καπνίσματος)»