

**2023-2024 ΕΣΩΤΕΡΙΚΟΣ ΚΑΝΟΝΙΣΜΟΣ  
ΛΕΙΤΟΥΡΓΙΑΣ**

**8<sup>ο</sup> ΝΗΠΙΑΓΩΓΕΙΟ ΝΕΑΣ ΦΙΛΑΔΕΛΦΕΙΑΣ**

## ΤΑΥΤΟΤΗΤΑ ΣΧΟΛΕΙΟΥ



**ΔΙΕΥΘΥΝΣΗ Α/ΒΑΘΜΙΑΣ ΕΚΠΑΙΔΕΥΣΗΣ**  
Π.Ε Α' ΑΘΗΝΑΣ

8ο ΝΗΠΙΑΓΩΓΕΙΟ ΝΕΑΣ ΦΙΛΑΔΕΛΦΕΙΑΣ

## ΣΤΟΙΧΕΙΑ ΜΟΝΑΔΑΣ

Έδρα σχολείου	ΠΕΛΑΣΓΩΝ 14 ΝΕΑ ΦΙΛΑΔΕΛΦΕΙΑ
Κωδικός Σχολείου (ΥΠΑΙΘΑ)	9051824
Τηλέφωνο επικοινωνίας	2102792538
email	mail@8nip-n-filad.att.sch.gr
Ιστολόγιο	<a href="https://blogs.sch.gr/8nipnfilad/to-nipiagogeio-mas/">https://blogs.sch.gr/8nipnfilad/to-nipiagogeio-mas/</a>
Διευθυντής/τρια Προιστάμενος/μένη	ΖΙΑ ΜΑΡΙΑ
Εκπαιδευτικοί	ΚΟΡΟΣΙΔΟΥ ΚΥΡΙΑΚΗ ΜΥΛΩΝΑ ΓΛΥΚΕΡΙΑ

## Περιεχόμενα

Εισαγωγή.....	
Σύνταξη, έγκριση και τήρηση του Κανονισμού	
Άρθρο 1. Βασικές αρχές και στόχοι του Εσωτερικού Κανονισμού Λειτουργίας ...	
Άρθρο 2. Λειτουργία του Σχολείου.....	
I. Έναρξη / λήξη μαθημάτων .....	
II. Ωράριο λειτουργίας/Προσέλευση - Αποχώρηση .....	
III. Ωρολόγιο Πρόγραμμα του Σχολείου .....	
Άρθρο 3. Σχολική και Κοινωνική Ζωή .....	
I. Φοίτηση .....	
II. Σχολικοί χώροι.....	
III. Διάλειμμα .....	
IV. Σχολικό πρόγραμμα .....	
V. Συμπεριφορά - Δικαιώματα – Υποχρεώσεις.....	
Ο/η Προϊστάμενος/μένη και οι εκπαιδευτικοί.....	
Οι μαθητές και οι μαθήτριες .....	
Γονείς και κηδεμόνες.....	
IV. Παιδαγωγικός έλεγχος.....	
V. Άλλα θέματα .....	
Προσωπικά δεδομένα	
Εμβολιασμός μαθητών/τριών και φαρμακευτική αγωγή εντός σχολικού	
ωραρίου .....	
Πρόγευμα .....	
Δανειστική Βιβλιοθήκη .....	
Άρθρο 4. Επικοινωνία και Συνεργασία Γονέων/Κηδεμόνων-Σχολείου .....	

- I. Σημασία της επικοινωνίας και της συνεργασίας σχολείου-οικογένειας ....
- II. Διαδικασίες ενημέρωσης και επικοινωνίας σχολείου και γονέων/κηδεμόνων

Άρθρο 5. Πολιτική του σχολείου προστασίας από πιθανούς κινδύνους .....

- I. Μέτρα προστασίας διασποράς Covid-19 .....
- II. Πρόληψη φαινομένων Βίας και Σχολικού εκφοβισμού .....
- III. Αντιμετώπιση έκτακτων αναγκών .....

Άρθρο 6. Εσωτερικός Κανονισμός Λειτουργίας- Διαδικασίες διασφάλισης της εφαρμογής του.....

### Εισαγωγή

Το νηπιαγωγείο, σύμφωνα με το Πρόγραμμα Σπουδών για την Προσχολική Εκπαίδευση (Πεντέρη, κ.ά. 2022) εισάγει τα παιδιά στην πρώτη θεσμοθετημένη βαθμίδα της εκπαίδευσης. Αποτελεί μέρος του εκπαιδευτικού συστήματος με τα δικά του ιδιαίτερα χαρακτηριστικά, τις αρχές και το πλαίσιο λειτουργίας του, τα οποία διαμορφώνουν τη φυσιογνωμία του. Το νηπιαγωγείο παρέχει ένα δυναμικό ξεκίνημα στη σχολική εκπαίδευση των παιδιών, με μακροπρόθεσμα οφέλη για τα ίδια και την κοινωνία. Δημιουργεί συνδέσεις με τα περιβάλλοντα στα οποία ζει και δραστηριοποιείται το παιδί, με γνώμονα την προαγωγή της μάθησης, της ανάπτυξης και της ευημερίας του.

Κατά συνέπεια, σκοπός του νηπιαγωγείου είναι η ολόπλευρη (σωματική, κοινωνική, συναισθηματική και γνωστική) ανάπτυξη του παιδιού, η ευημερία του και η διαμόρφωση της ταυτότητας του δημοκρατικού πολίτη. Η εκπαίδευση στο νηπιαγωγείο, λαμβάνοντας υπόψη τα αναπτυξιακά χαρακτηριστικά αυτής της ηλικίας, προάγει την ανάπτυξη ικανοτήτων που βοηθούν το παιδί να ανταποκριθεί με κριτικό και δημιουργικό τρόπο στις προκλήσεις του περιβάλλοντος. Θέτει τις βάσεις για το μέλλον και εδραιώνει θεμελιώδεις αξίες που προάγουν τα ανθρώπινα δικαιώματα, την κοινωνική δικαιοσύνη και την ατομική και συλλογική υπευθυνότητα, σε μια ενταξιακή προοπτική. Το νηπιαγωγείο βοηθά το παιδί να διαμορφώσει σταδιακά την ταυτότητα του «μαθητή» και της «μαθήτριας». Παράλληλα, υποστηρίζει τους γονείς να ανταποκριθούν στις απαιτήσεις του νέου τους ρόλου ως γονείς μαθητών και μαθητριών, καθώς εντάσσεται λειτουργικά στον ενιαίο σχεδιασμό Εκπαίδευσης.

Στο πλαίσιο αυτό, κάθε σχολική μονάδα οφείλει να διαμορφώσει τον Εσωτερικό Κανονισμό Λειτουργίας με τον οποίο προσδιορίζονται οι ειδικότεροι κανόνες σχετικά με την οργάνωση και λειτουργία της σχολικής μονάδας, τη συνεργασία με τους γονείς και τους μαθητές, θέματα αρμονικής συνεργασίας μεταξύ των μελών της σχολικής μονάδας, καθώς και κάθε άλλο σχετικό θέμα. Με τον όρο σχολικός κανονισμός εννοούμε το σύνολο των όρων και των κανόνων που αποτελούν προϋποθέσεις για να πραγματοποιείται ανενόχλητα, μεθοδικά και αποτελεσματικά το έργο του σχολείου. Οι

συνθήκες αυτές πρέπει να αποβλέπουν στη διαμόρφωση ενός παιδαγωγικού και διδακτικού κλίματος το οποίο θα εξασφαλίζει τη συνεργασία των μελών της σχολικής κοινότητας, χωρίς εντάσεις και συγκρούσεις, με αμοιβαίο σεβασμό, με ανοχή και αναγνώριση. Με δεδομένα όλα αυτά, συντάσσεται ο Εσωτερικός Κανονισμός Λειτουργίας του Νηπιαγωγείου, σύμφωνα με την ισχύουσα νομοθεσία (ΦΕΚ 491/τ.Β΄/09-02-2021).

## **Σύνταξη, έγκριση και τήρηση του Κανονισμού**

Ο Εσωτερικός Κανονισμός Λειτουργίας συντάχθηκε ύστερα από εισήγηση του/της Προϊσταμένου/μένης του Νηπιαγωγείου και εγκρίθηκε με την υπ. αριθμ.: 9<sup>η</sup>/18-9-2023 Πράξη του Σχολικού Συμβουλίου, το οποίο απαρτίζεται από τα μέλη του Συλλόγου Διδασκόντων. Ο κανονισμός εγκρίνεται από τον Σύμβουλο Εκπαίδευσης ΠΕ60, ο οποίος έχει την παιδαγωγική ευθύνη της σχολικής μονάδας, καθώς και από τον Διευθυντή/-ντρια της Διεύθυνσης Πρωτοβάθμιας Εκπαίδευσης Π.Ε Α΄ Αθήνας.

Ο Εσωτερικός Κανονισμός Λειτουργίας συντάσσεται για το σχολικό έτος 2023-24 και κοινοποιείται σε όλους του Γονείς ή/και Κηδεμόνες με κάθε πρόσφορο τρόπο. Η ακριβής τήρησή του αποτελεί ευθύνη και υποχρέωση όλων των μελών της σχολικής κοινότητας, δηλαδή της Προϊσταμένης του Νηπιαγωγείου, των μαθητών και μαθητριών, των Γονέων και Κηδεμόνων. Ο Κανονισμός επικαιροποιείται τουλάχιστον σε ετήσια βάση, μέσω της προβλεπόμενης από τον νόμο συμμετοχικής διαδικασίας όλων των μελών της Σχολικής Κοινότητας, έτσι ώστε να συμπεριλαμβάνει νέες νομοθετικές ρυθμίσεις, να ανταποκρίνεται στις αλλαγές των συνθηκών λειτουργίας του Σχολείου και τις, κατά καιρούς, αποφάσεις των αρμόδιων συλλογικών οργάνων του.

## **Άρθρο 1. Βασικές αρχές και στόχοι του Εσωτερικού Κανονισμού Λειτουργίας**

Το Νηπιαγωγείο συντείνει στην παροχή των κατάλληλων προϋποθέσεων και βάσεων, ώστε τα παιδιά να αναπτύσσονται και να εξελίσσονται ομαλά μέσα σε ένα πλαίσιο συνύπαρξης και κοινωνικής ένταξης. Στην ηλικία αυτή, οι μαθητές και οι μαθήτριες αναπτύσσουν τη γνωστική και τη συναισθηματική ωριμότητα για να μπορούν

να ανταπεξέλθουν στα διάφορα εκπαιδευτικά προγράμματα που προτείνει και παρέχει η σχολική μονάδα. Διαμορφώνουν μέσα από τη φοίτησή τους σημαντικές γνώσεις και δεξιότητες που κρίνονται απαραίτητες για τη διαμόρφωση της προσωπικότητάς τους και την συμμετοχής τους σε ένα κοινωνικό περιβάλλον. Το νηπιαγωγείο, συνεπώς, θέτει τις βάσεις για την αντίληψη και κατανόηση της καθημερινής ζωής και του κόσμου γύρω από αυτήν.

Βασικοί στόχοι που έχουν τεθεί από το 8ο νηπιαγωγείο, λειτουργούν ταυτόχρονα ως «κλειδιά επιτυχίας» για την εκπλήρωση της κοινωνικοπαιδαγωγικής αποστολής του.

Αναλυτικά επιδιώκεται:

- Η λειτουργία του νηπιαγωγείου ως κοινότητα μάθησης.
- Η διασφάλιση των συνθηκών για την επιτυχημένη πορεία κάθε παιδιού.
- Η κατανόηση του εαυτού και η σημασία της θετικής αλληλεπίδρασης με τους κοινωνικούς «άλλους».
- Η αντιμετώπιση της διαφορετικότητας ως πλεονέκτημα για την προσωπική και κοινωνική ανάπτυξη, μέσα από δραστηριότητες του Θεματικού Πεδίου «Παιδί, Εαυτός και Κοινωνία».
- Η καλλιέργεια του πνεύματος της αποδοχής της φιλίας και της συνεργασίας μέσα από τη συμμετοχή τους σε ποικίλες δραστηριότητες.
- Η αποδοχή και τήρηση κανόνων μέσα από παιγνιώδεις δραστηριότητες.
- Η μετάβαση των μαθητών και μαθητριών στην επόμενη βαθμίδα εκπαίδευσης.
- Η ενίσχυση τη κριτική τους σκέψη και τη δημιουργική τους έκφραση μέσα από τη θεματικό Πεδίο «Παιδί, Σώμα, Δημιουργία και Έκφραση».
- Η εξοικείωση με διάφορα επικοινωνιακά εργαλεία και εκφραστικά μέσα για την ενίσχυση της ικανότητας κατανόησης και αποτελεσματικής μετάδοσης των νοημάτων.
- Η παραγωγή προφορικού και γραπτού λόγου μέσα από δράσεις του θεματικού Πεδίου «Παιδί και Επικοινωνία».
- Η συνεργασία μεταξύ μαθητών και εκπαιδευτικών, μέσα σε κλίμα δημοκρατίας και δικαιοσύνης ώστε να κερδίσουν την εμπιστοσύνη των παιδιών και να νιώθουν ασφαλή στο περιβάλλον του σχολείου.
- Πρωτεύον στόχος η ασφάλεια και ηρεμία στο σχολείο, μέσα σε κλίμα αλληλοβοήθειας, σεβασμού, εμπιστοσύνης, αποδοχής και εκτίμησης ανάμεσα στους εκπαιδευτικούς και τους

μαθητές .

- Η διαμόρφωση κλίματος εμπιστοσύνης μεταξύ εκπαιδευτικών και γονέων για τη δημιουργία ασφάλειας, αλληλοεκτίμησης και σεβασμού μεταξύ των.

Το 8ο Νηπιαγωγείο Νέας Φιλαδέλφειας αποτελείται από δύο(2) πρωινά τμήματα και ένα ολοήμερο τμήμα. Προϊσταμένη της σχολικής μονάδας είναι η Ζία Μαρία, ενώ υπηρετούν σε αυτή οι εκπαιδευτικοί α) Κοροσίδου Κυριακή β) Μυλωνά Γλυκερία

## **Άρθρο 2. Λειτουργία του Σχολείου**

### **I. Έναρξη / λήξη μαθημάτων**

Το σχολικό έτος του Νηπιαγωγείου αρχίζει την 1η Σεπτεμβρίου και λήγει στις 31 Αυγούστου του επόμενου έτους. Το διδακτικό έτος αρχίζει την 1η Σεπτεμβρίου και λήγει την 21η Ιουνίου του επόμενου έτους. Οι εκπαιδευτικές δραστηριότητες εκκινούν από την 11η Σεπτεμβρίου και λήγουν στις 15 Ιουνίου του επόμενου έτους. Το νηπιαγωγείο δεν λειτουργεί τις ημέρες και περιόδους όπως ορίζονται από το Π. Δ. 79/2017 - ΦΕΚ 109/Α/1-8-2017.

### **II. Ωράριο λειτουργίας / Προσέλευση-Αποχώρηση**

Η έναρξη, η λήξη, η διάρκεια μαθημάτων του βασικού υποχρεωτικού προγράμματος και του ολοήμερου νηπιαγωγείου, τα διαλείμματα, ο χρόνος διδασκαλίας ανά διδακτική ώρα καθώς και η έναρξη και λήξη του διδακτικού έτους καθορίζονται από τις κείμενες διατάξεις και αποφάσεις του ΥΠΑΙΘΑ (κεφ. Α΄ του άρθρου 18 του Π.Δ.79/2017, (Α΄109) και άρθρο 371 του ν. 4957/2022 (Α΄ 141). Η προσέλευση των δύο πρωινών τμημάτων είναι: 8.15-8.30. Η αποχώρηση :13.00. Η έναρξη λειτουργίας δραστηριοτήτων του προαιρετικού ολοήμερου είναι στη: 13.00 και η αποχώρηση στις: 16.00 Ανακοινώνονται στους γονείς με την έναρξη του διδακτικού έτους με σχετικό έντυπο και παράλληλα αναρτώνται στην ιστοσελίδα του Νηπιαγωγείου, εφόσον υπάρχει. Για το σχολικό έτος 2023-24 το πρόγραμμα του Νηπιαγωγείου διαμορφώνεται ως εξής:

- **Πρώρη Υποδοχή** (ισχύει μόνο για τους μαθητές/μαθήτριες που παρακολουθούν το ολοήμερο πρόγραμμα και είναι προαιρετικό). Προσέλευση των μαθητών και



μαθητριών από 7:45 - 8:00

- **Υποχρεωτικό πρόγραμμα.** Η προσέλευση των νηπίων στο σχολείο ορίζεται από τις 08.15 έως τις 08.30. Η λήξη του υποχρεωτικού προγράμματος και η αποχώρηση μαθητών και μαθητριών ορίζεται στις 13:00.
- **Ολοήμερο πρόγραμμα.** Η έναρξη λειτουργίας των δραστηριοτήτων του Ολοήμερου προγράμματος ορίζεται από τις 13:00 έως τις 16:00.

Η προετοιμασία για την αποχώρηση των μαθητών και μαθητριών πραγματοποιείται:

- α) Βασικό Υποχρεωτικό Πρόγραμμα από τις 12.45 έως τις 13.00 με ώρα αποχώρησης στις 13:00
- β) Προαιρετικό Ολοήμερο Πρόγραμμα από τις 15:45 έως τις 16:00 με ώρα αποχώρησης στις 16.00.

Κατά την έναρξη της σχολικής χρονιάς, για την ομαλή προσαρμογή των μαθητών και μαθητριών δύναται να εφαρμόζεται ευέλικτο ωράριο παραμονής στο Νηπιαγωγείο κατά τις πρώτες δύο εβδομάδες λειτουργίας (παρ. 7, άρθρο 2, Π.Δ. 79/2017). Η έγκαιρη προσέλευση των μαθητών και μαθητριών τηρείται με ακρίβεια και αυστηρότητα, ώστε να διατηρείται η εύρυθμη λειτουργία του σχολείου. Οι ενήλικες που συνοδεύουν τα νήπια στο Νηπιαγωγείο οφείλουν να φροντίζουν για την ασφαλή μεταφορά τους και να τα παραδίδουν στον/την Νηπιαγωγό. Νήπια που προσέρχονται με καθυστέρηση γίνονται δεκτά, εφόσον αναφέρουν τον λόγο της καθυστέρησής τους ή έχουν προηγουμένως ενημερώσει τον/την προϊστάμενο/μένη του σχολείου. Σε περίπτωση μεταφερόμενων μαθητών συμπληρώνονται τα ανάλογα έγγραφα. Για λόγους ασφαλείας των μαθητών και μαθητριών, αλλά και για την ομαλή λειτουργία του προγράμματος η αυλόπορτα και η κεντρική είσοδος του Νηπιαγωγείου κλειδώνουν αυστηρά στις 08:30π.μ. και παραμένουν κλειστές καθόλη τη διάρκεια της λειτουργίας του σχολείου, ώστε να μην παρακωλύεται το παιδαγωγικό έργο του σχολείου.

Οι μαθητές και οι μαθήτριες σε καμία περίπτωση δεν αποχωρούν από το σχολείο πριν τη λήξη του ωραρίου. Αν παρουσιαστεί ανάγκη έκτακτης αποχώρησης κατά τη διάρκεια του σχολικού ωραρίου (πχ. ασθένεια, ατύχημα), ενημερώνεται ο

γονέας/κηδεμόνας για να προσέλθει στο Σχολείο και να συνοδεύσει το παιδί στο σπίτι του, αφού προηγουμένως συμπληρώσει το σχετικό έντυπο (υπεύθυνη δήλωση). Εάν κάποιος γονέας/κηδεμόνας χρειαστεί για ειδικό λόγο να πάρει το παιδί του πριν τη λήξη των μαθημάτων, χρειάζεται να ενημερώσει εγκαίρως τη Διεύθυνση του Σχολείου και να συμπληρώσει σχετικό έντυπο όπου θα αναγράφονται οι λόγοι (υπεύθυνη δήλωση). Αιτήματα γονέων/κηδεμόνων για πρόωρη αποχώρηση ή καθυστερημένη προσέλευση μαθητών/τριών για λόγους ιατρικής υποστήριξης ή θεραπευτικής παρέμβασης, γίνονται δεκτά κατόπιν προσκόμισης σχετικής βεβαίωσης από δημόσιο φορέα, από την οποία προκύπτει με ακρίβεια η ανάγκη της ανωτέρω απουσίας καθώς και ο ακριβής χρόνος αυτής. Σε περιπτώσεις δυσμενών καιρικών συνθηκών, το σχολείο δύναται να τροποποιήσει τη διαδικασία προσέλευσης/αποχώρησης, ώστε να μειωθεί στο ελάχιστο η έκθεση γονέων και μαθητών στις καιρικές συνθήκες, δίχως να τεθεί σε κίνδυνο η ασφάλεια των μαθητών.

Ο/η εκπαιδευτικός υποδέχεται τους μαθητές και τις μαθήτριες στην είσοδο του σχολείου και οι γονείς/κηδεμόνες-συνοδοί αποχωρούν, χωρίς να εισέρχονται στην σχολική μονάδα. Κατά τη διάρκεια του χρόνου προσέλευσης των μαθητών/μαθητριών δεν παρευρίσκεται χωρίς άδεια στον χώρο του σχολείου κανένας επισκέπτης. Για την ασφάλεια των προνηπίων/νηπίων και την αποτροπή της αναίτιας εισόδου και εξόδου αυτών από τον προαύλιο χώρο του σχολείου, καθώς και της εισόδου ατόμων που ουδεμία σχέση έχουν με τη λειτουργία του, οι θύρες εισόδου-εξόδου στο χώρο του σχολείου παραμένουν κλειστές κατά τη διάρκεια της λειτουργίας του με ευθύνη των Προϊσταμένων των Νηπιαγωγείων. Η αποχώρηση των μαθητών και μαθητριών πραγματοποιείται με τη λήξη του διδακτικού ωραρίου. Οι γονείς/κηδεμόνες προσέρχονται έγκαιρα για την παραλαβή των μαθητών και των μαθητριών, παραμένουν έξω από τις εισόδους του σχολείου, χωρίς να παρεμποδίζουν τη διαδικασία αποχώρησης. Οι μαθητές και οι μαθήτριες αποχωρούν με σειρά για τη δική τους ασφάλεια. Τα παιδιά κατά την αποχώρησή τους παραδίδονται μόνο στους αναγραφόμενους ενήλικες στην υπεύθυνη δήλωση προσέλευσης/αποχώρησης που συμπλήρωσαν οι γονείς τους κατά την εγγραφή τους. Οι μαθητές και οι μαθήτριες δεν μπορούν να φύγουν από το σχολείο πριν από τη λήξη των μαθημάτων, εκτός αν παραστεί ανάγκη (π.χ. ασθένεια), οπότε αποχωρούν μόνο

με τη συνοδεία γονέα ή κηδεμόνα και μετά από τη συμπλήρωση της υπεύθυνης δήλωσης. Η ευθύνη για την ασφάλεια των παιδιών μετά το ωράριο λειτουργίας ανήκει αποκλειστικά στο γονέα/κηδεμόνα

### **III. Ωρολόγιο Πρόγραμμα του Σχολείου**

Το Νηπιαγωγείο εφαρμόζει το Ωρολόγιο Πρόγραμμα, όπως αυτό ορίζεται από τις εγκυκλίους του Υ.ΠΑΙ.Θ.Α. (Φ7/95956 /Δ1 /1-9-2023) και εξειδικεύεται από τον Σύλλογο Διδασκόντων με ευθύνη του/της Προϊστάμενου/ης του Νηπιαγωγείου(Πράξη 3<sup>η</sup> /12-9-2023) και υποβάλλεται σε τρία αντίγραφα προς έγκριση στον/την Προϊστάμενο/η Εκπαιδευτικών Θεμάτων της οικείας Διεύθυνσης Πρωτοβάθμιας Εκπαίδευσης, σύμφωνα με την παρ. 3 άρθρο 11 κεφ. Β ΠΔ 79/2017 (Α' 109).

Το πρόγραμμα δραστηριοτήτων το οποίο ακολουθεί το νηπιαγωγείο έχει καθοριστεί με όσα προβλέπει και περιλαμβάνει το Πρόγραμμα Σπουδών για την Προσχολική Εκπαίδευση (2022) του Υπουργείου Παιδείας, Θρησκευμάτων και Αθλητισμού, εφαρμόζοντας τα τέσσερα (4) Θεματικά Πεδία στη βάση της ολιστικής προσέγγισης της μάθησης, με στόχο την ανάδειξη των διεπιστημονικών συνδέσεων και την ενίσχυση της διαθεματικής ενιαιοποίησης. Οι ικανότητες του 21ου αιώνα βρίσκονται στον πυρήνα του Προγράμματος Σπουδών της προσχολικής εκπαίδευσης και διατρέχουν όλα τα Θεματικά Πεδία και τις Θεματικές Ενότητες του.

Το Πρόγραμμα Σπουδών διαμορφώνει το πλαίσιο για τη διασφάλιση της ποιότητας του εκπαιδευτικού προγράμματος, καθώς περιγράφει τους στόχους, τη φιλοσοφία και τις διαδικασίες σχεδιασμού και ανάπτυξης αναπτυξιακά κατάλληλων και πλούσιων σε εμπειρίες και ερεθίσματα μαθησιακών περιβαλλόντων στο νηπιαγωγείο. Είναι ταυτόχρονα ευέλικτο και ανοικτό, καθώς παρέχει στις/στους νηπιαγωγούς τα εργαλεία εκείνα που επιτρέπουν τη δημιουργική ενσωμάτωση των αρχών του στον σχεδιασμό διδακτικών παρεμβάσεων που ανταποκρίνονται στις ανάγκες της σχολικής μονάδας, των παιδιών της τάξης και όλων όσοι εμπλέκονται στη μαθησιακή διαδικασία.

Με βάση αυτά, και μετά από συνεδρίαση, ο Σύλλογος Διδασκόντων αποφασίζει να πραγματοποιήσει Σχέδιο δράσης με τίτλο: « Σχέσεις μαθητών/τριών με εκπαιδευτικούς». Συντονιστής της ομάδας δράσης ορίζεται η Ζία Μαρία

Για τη σχολική χρονιά 2023-24 πραγματοποιούνται εορταστικές δραστηριότητες στο νηπιαγωγείο (27 Οκτωβρίου για την επέτειο της εθνικής εορτής, 22 Μαρτίου για την επέτειο της εθνικής εορτής, 17 Νοεμβρίου για την επέτειο του Πολυτεχνείου, 18 Δεκεμβρίου γιορτή Χριστουγέννων και 4 Ιουνίου καλοκαιρινή γιορτή λήξης.) όπως αποφασίζονται από τον Σύλλογο Διδασκόντων (Πράξη 8η/18-9-2023).

### Άρθρο 3. Σχολική και Κοινωνική Ζωή

#### I. Φοίτηση

Το νηπιαγωγείο εισάγει το παιδί στην **υποχρεωτική διετή εκπαίδευση** (άρθρο 88 του Ν. 4871/2021 Α' 246), και το βοηθά να διαμορφώσει σταδιακά την ταυτότητα του «μαθητή» και της «μαθήτριας». Αναλυτικά, λοιπόν, γίνονται δεκτά προς φοίτηση δύο ηλικίες νηπίων. Σύμφωνα με το άρθρο 6 του ΠΔ 79/2017 (Α' 109), η πρώτη ηλικία περιλαμβάνει τα νήπια, τα οποία στις 31 Δεκεμβρίου του έτους εγγραφής συμπληρώνουν την ηλικία των πέντε (5) ετών. Η δεύτερη ηλικία (προνήπια) περιλαμβάνει τα νήπια, τα οποία στις 31 Δεκεμβρίου του έτους εγγραφής συμπληρώνουν την ηλικία των τεσσάρων (4) ετών. Η φοίτηση των μαθητών και μαθητριών στο Νηπιαγωγείο είναι **υποχρεωτική** και εποπτεύεται από τον/την εκπαιδευτικό και προϊστάμενο/μένη της τάξης, ο/η οποίος/α καταγράφει τις καθημερινές απουσίες και τις καταχωρίζει στο πληροφοριακό σύστημα myschool του Υ.ΠΑΙ.Θ.Α. Η ελλιπής φοίτηση και μάλιστα χωρίς σοβαρό λόγο, δυσχεραίνει τόσο το σχολικό έργο, όσο και την πρόοδο των μαθητών/μαθητριών. Την ουσιαστική αλλά και την τυπική ευθύνη απέναντι στο σχολείο και την πολιτεία για τη φοίτηση των μαθητών, φέρουν κατά το νόμο οι γονείς/κηδεμόνες τους.

#### II. Σχολικοί χώροι

Κοινός στόχος όλων των εμπλεκομένων της εκπαιδευτικής διαδικασίας είναι ο σεβασμός στο χώρο του Νηπιαγωγείου, στις υποδομές, τον εξοπλισμό, αλλά και το φυσικό περιβάλλον του. Αποτελεί βασική υποχρέωση όλων των μελών της σχολικής κοινότητας, καθώς αποτελεί χώρο εργασίας τους αλλά και περιβάλλον μάθησης. Με το

ίδιο σκεπτικό απαιτείται η καθαριότητα της σχολικής αίθουσας, η διαμόρφωση της περιοχής συζήτησης, των χώρων μάθησης, του προαυλίου, αλλά και των λοιπών εσωτερικών χώρων. Σε αυτό συμβάλλει και η υπεύθυνη καθαριότητας του Νηπιαγωγείου.

Παράλληλα, οι αίθουσες διδασκαλίας οφείλουν να είναι ασφαλείς, διαμορφωμένες με τέτοιο τρόπο ώστε να αποτελούν χώρο ένταξης, αποδοχής και σεβασμού όλων των μαθητών και μαθητριών, διαφορετικών φυλών, φύλων αλλά και θρησκειών.

### **III. Διάλειμμα**

Κατά τη διάρκεια του διαλείμματος οι μαθητές και οι μαθήτριες παίζουν στο προαύλιο, όπως έχει καθοριστεί από το Ωρολόγιο Πρόγραμμα. Σε περίπτωση κακοκαιρίας ορίζονται από τον/την εκπαιδευτικό οι προκαθορισμένοι χώροι παραμονής των μαθητών και μαθητριών. Το διάλειμμα είναι χρόνος παιχνιδιού και ανάπτυξης κοινωνικών σχέσεων όπου οι μαθητές και οι μαθήτριες αλληλεπιδρούν, παίζουν αρμονικά και για οποιοδήποτε πρόβλημα ή δυσκολία αντιμετωπίζουν απευθύνονται στην εκπαιδευτικό που βρίσκεται πάντα μαζί τους στο προαύλιο. Κατά τη διάρκεια του διαλείμματος δεν επιτρέπεται κανένας ανήλικος ή ενήλικος να παρακολουθεί, να συνομιλεί ή να δίνει αντικείμενα σε μαθητές και μαθήτριες του σχολείου από τα κάγκελα του προαυλίου χώρου. Ο Σύλλογος Διδασκόντων της σχολικής μονάδας ορίζει το πρόγραμμα της επιτήρησης κατά τη διάρκεια του διαλείμματος.

### **IV. Σχολικό πρόγραμμα**

Οι μαθητές και μαθήτριες της σχολικής μονάδας παρακολουθούν και συμμετέχουν ενεργά στην καθημερινή εκπαιδευτική διαδικασία σεβόμενοι τους κανόνες όπως διαμορφώνονται από τους ίδιους και τους εκπαιδευτικούς της τάξης. Σύμφωνα με το Πρόγραμμα Σπουδών (βλ. Πεντέρη, κ.ά. 2022: 6) τα παιδιά μαθαίνουν να συνεργάζονται, να δημιουργούν, να αλληλεπιδρούν, να αντενεργούν και να είναι υπεύθυνα. Τα παιδιά βρίσκονται στο επίκεντρο της μαθησιακής διαδικασίας και έχουν ενεργό συμμετοχή στη διαμόρφωσή της χωρίς διακρίσεις, ενσωματώνοντας τις αρχές της ενταξιακής

εκπαίδευσης. Μαθαίνουν και αναπτύσσονται καθώς έρχονται σε επαφή με το περιβάλλον, τα αντικείμενα και τις καταστάσεις και αλληλεπιδρούν με τους σημαντικούς άλλους. Οι θετικές και υποστηρικτικές σχέσεις αποτελούν τον βασικό μοχλό σε αυτήν τη διαδικασία, καθώς αναγνωρίζεται ο κοινωνικός χαρακτήρας της μάθησης. Παράλληλα, οι νηπιαγωγοί προσφέρουν τις κατάλληλες ευκαιρίες, ώστε τα παιδιά με ποικίλους τρόπους να επικοινωνούν αυτά που σκέφτονται, αυτά που γνωρίζουν και αυτά που μπορούν να κάνουν, παράλληλα αξιολογώντας και ανατροφοδοτώντας τη δράση τους με στόχο την προαγωγή της μάθησης και την αναδιαμόρφωση του εκπαιδευτικού προγράμματος.

Ο συντονισμός όλων αυτών των προσπαθειών και η συνεργασία όλων των εμπλεκόμενων φορέων στην εκπαίδευση του παιδιού, ιδιαίτερα με τις οικογένειες των παιδιών, θα πρέπει να αποτελούν σημαντική προτεραιότητα του νηπιαγωγείου.

#### **v. Συμπεριφορά - Δικαιώματα – Υποχρεώσεις**

##### **Η Προϊσταμένη και οι εκπαιδευτικοί της σχολικής μονάδας**

- Εφαρμόζουν το Πρόγραμμα Σπουδών σύμφωνα με τους σκοπούς και τους στόχους της προσχολικής εκπαίδευσης.
- Προετοιμάζουν καθημερινά και οργανώνουν την εκπαιδευτική διαδικασία, εφαρμόζοντας σύγχρονες και κατάλληλες μεθόδους διδασκαλίας, με βάση τις ανάγκες και ιδιαιτερότητες των μαθητών/τριών.
- Εξασφαλίζουν τα παιδαγωγικά μέσα, τις υποδομές και τα εργαλεία.
- Είναι υπεύθυνοι για την τήρηση της καθαριότητας και τη διαμόρφωση του χώρου του Νηπιαγωγείου.
- Μεριμνούν για τη δημιουργία κλίματος αρμονικής συνεργασίας και συνεχούς και αμφίδρομης επικοινωνίας με τους γονείς/κηδεμόνες των μαθητών/τριών, ώστε να ενημερώνονται για τη φοίτηση, τη συμπεριφορά και την εξέλιξη των παιδιών τους.
- Συμβάλλουν στην διαμόρφωση ενός θετικού, συνεργατικού, συμπεριληπτικού, εποικοδομητικού σχολικού κλίματος.
- Ενθαρρύνουν τους μαθητές και τις μαθήτριες να συμμετέχουν ενεργά στη διαμόρφωση και λήψη αποφάσεων για θέματα που αφορούν τους ίδιους και το

σχολείο και καλλιεργούν τις αρχές και το πνεύμα αλληλεγγύης και συλλογικότητας.

- Συνεργάζονται με το Ειδικό Εκπαιδευτικό Προσωπικό, ώστε να υποστηριχθούν οι μαθητές με ειδικές εκπαιδευτικές ανάγκες καθώς και οι οικογένειές τους.
- Συνεργάζονται με τους γονείς και τα Στελέχη Εκπαίδευσης για την καλύτερη δυνατή παιδαγωγική αντιμετώπιση προβλημάτων συμπεριφοράς, σεβόμενη την προσωπικότητα και τα δικαιώματα των μαθητών/μαθητριών.

### **Οι μαθητές και οι μαθήτριες**

- Τηρούν τους κανόνες της τάξης, συμμετέχουν ενεργά και συνδιαμορφώνουν την καθημερινή εκπαιδευτική διαδικασία.
- Επιδεικνύουν σεβασμό προς κάθε μέλος της σχολικής κοινότητας.
- Απευθύνονται στην προϊσταμένη και τους εκπαιδευτικούς του Νηπιαγωγείου για κάθε πρόβλημα που τους απασχολεί και τους δημιουργεί εμπόδιο στη σχολική ζωή.
- Προσέχουν ώστε να διατηρούν καθαρούς όλους τους χώρους και δείχνουν ενδιαφέρον για την υλική περιουσία του σχολείου.
- Αποφεύγουν την άσκηση οποιασδήποτε μορφής βίας (σωματική, λεκτική ή ψυχολογική).
- Προσπαθούν να λύνουν τις αντιθέσεις ή διαφωνίες με διάλογο. Σε περιπτώσεις που γίνονται αποδέκτες ή παρατηρητές βίαιης λεκτικής, ψυχολογικής ή και σωματικής συμπεριφοράς, ενεργούν άμεσα και ακολουθούν τα παρακάτω βήματα:
- Ακολουθούν τους συνοδούς εκπαιδευτικούς και συμπεριφέρονται με ευγένεια και ευπρέπεια σε σχολικές εκδηλώσεις, γιορτές, αλλά και σε διδακτικές επισκέψεις εκτός νηπιαγωγείου.

### **Γονείς και κηδεμόνες**

- Φροντίζουν ώστε το παιδί να έρχεται έγκαιρα στο σχολείο και ενημερώνουν σε περίπτωση απουσίας του.
- Διαβάζουν προσεκτικά τις ανακοινώσεις, έντυπες ή ηλεκτρονικές, ώστε να

ενημερώνονται για θέματα λειτουργίας του σχολείου.

- Συνεργάζονται αρμονικά σε προσωπικό επίπεδο με τον/την προϊστάμενο/η και τους/τις εκπαιδευτικούς του τμήματος, για θέματα που αφορούν τους μαθητές και τις μαθήτριες.
- Ενημερώνουν έγκαιρα και προσκομίζουν τα σχετικά έγγραφα για κάθε ειδικό θέμα που αντιμετωπίζουν τα παιδιά τους - θέματα υγείας, ειδικές εκπαιδευτικές ικανότητες ή ανάγκες, θέματα οικογενειακής και κοινωνικής κατάστασης - τα οποία μπορούν να επηρεάσουν την επίδοση, τη φοίτηση και συμπεριφορά του παιδιού και ζητούν τη συνδρομή του σχολείου.

## **vi. Παιδαγωγικός έλεγχος**

Τα ζητήματα που αφορούν τη συμπεριφορά μαθητών και μαθητριών στο σχολείο αποτελούν αντικείμενο συνεργασίας των γονέων/κηδεμόνων με τον/την εκπαιδευτικό της σχολικής μονάδας και τον Σύμβουλο Εκπαίδευση Νηπιαγωγών ΠΕ6ο, προκειμένου να υπάρξει η καλύτερη δυνατή παιδαγωγική αντιμετώπιση τους. Σε κάθε περίπτωση και πριν από οποιαδήποτε απόφαση, λαμβάνεται υπόψη η βασική αρχή του σεβασμού της προσωπικότητας και των δικαιωμάτων του παιδιού. Κάθε σχολείο, λοιπόν, ως φορέας αγωγής, έχει καθήκον να λειτουργεί, ώστε οι μαθητές και οι μαθήτριες να συνειδητοποιήσουν ότι κάθε πράξη τους έχει συνέπειες, να μάθουν να αναλαμβάνουν την ευθύνη των επιλογών τους και να γίνουν υπεύθυνοι πολίτες. Αν το σχολείο αντιμετωπίζει δυσκολίες σε διάφορα θέματα συμπεριφορών, τότε ενημερώνονται οι γονείς/κηδεμόνες από το Σχολείο για την όποια μη αποδεκτή συμπεριφορά των παιδιών τους. Η στενή συνεργασία σχολείου και των γονέων/κηδεμόνων είναι πάντα αναγκαία και επιβεβλημένη. Τέλος, οι σωματικές ποινές δεν επιτρέπονται.

## **VII Άλλα θέματα**

### **Προσωπικά δεδομένα**



Αναφορικά με τα προσωπικά δεδομένα όλων των μελών της σχολικής κοινότητας τηρείται απαρέγκλιτα η ισχύουσα νομοθεσία. Σύμφωνα με τις κείμενες διατάξεις και τον Γενικό Κανονισμό Προστασίας Δεδομένων της Ευρωπαϊκής Ένωσης (GDPR), επιβάλλεται η γραπτή συγκατάθεση των Γονέων ως προς τη συλλογή, επεξεργασία και δημοσιοποίηση οπτικού υλικού των παιδιών τους. Τέλος, για τη χρήση κινητών τηλεφώνων και άλλων ηλεκτρονικών συσκευών μέσα στον χώρο του σχολείου ισχύει η με υπό στοιχεία Φ.25/103373/Δ1/22-6-2018 εγκύκλιος του Υ.ΠΑΙ.Θ.Α. με θέμα «Χρήση Κινητών Τηλεφώνων και Ηλεκτρονικών Συσκευών στις σχολικές μονάδες», ενώ τονίζεται ότι δεν επιτρέπεται η χρήση ή η λειτουργία καμερών ασφαλείας στο χώρο του σχολείου κατά τη διάρκεια λειτουργίας του.

### **Εμβολιασμός μαθητών/τριών και φαρμακευτική αγωγή εντός σχολικού ωραρίου**

Σύμφωνα με την γνωμοδότηση της Εθνικής Επιτροπής Εμβολιασμών υποχρεωτικά είναι όλα εκείνα τα εμβόλια που είναι ενταγμένα στο Εθνικό Πρόγραμμα Εμβολιασμών. Δικαιολογητικό εγγραφής, επίσης, αποτελεί και η επίδειξη του Βιβλιαρίου Υγείας ή άλλο στοιχείο από το οποίο αποδεικνύεται ότι έγιναν τα προβλεπόμενα εμβόλια (Φ.6/451/115136/Γ1/16-09-2010 Εγκύκλιος του Υ.ΠΑΙ.Θ.Α.). Σε περιπτώσεις κατά τις οποίες απαιτείται η χορήγηση φαρμακευτικής αγωγής σε μαθητές και μαθήτριες, εντός του σχολικού ωραρίου, ισχύουν όσα αναφέρονται στην με αριθ. Φ.7/495/123484/Γ1/4-10-2010 εγκύκλιο του Υ.ΠΑΙ.Θ.Α. Συνοπτικά, οι εκπαιδευτικοί δεν υποχρεούνται να έχουν τις απαραίτητες ιατρικές και φαρμακευτικές γνώσεις, ώστε να συνεισφέρουν με εξειδικευμένες πράξεις (χορήγηση φαρμάκου από το στόμα, ή σε ενέσιμη μορφή) σε ειδικού τύπου ασθένειες των μαθητών (εφηβικός ζαχαρώδης διαβήτης, επιληπτικές κρίσεις κ. ά) αλλά και σε εποχιακές ιώσεις. Εάν απαιτηθεί φαρμακευτική αγωγή, οι γονείς/κηδεμόνες των μαθητών/τριών οφείλουν να αιτούνται την άδεια της Διεύθυνσης της Σχολικής Μονάδας, προκειμένου να εισέρχονται οι ίδιοι ή άλλο πρόσωπο το οποίο θα υποδείξουν, στον χώρο του Σχολείου, ώστε να την χορηγήσουν. Σε έκτακτα σοβαρά ιατρικά περιστατικά μαθητών, ο προϊστάμενος/μήνη οφείλει μόνο να καλεί το ΕΚΑΒ (166)

για διακομιδή του/της μαθητή/τριας, ενώ ταυτόχρονα ενημερώνει τους γονείς του/της.

### **Πρόγευμα-Μεσημεριανό γεύμα**

Από την έναρξη της σχολικής χρονιάς, κάθε μαθητής και μαθήτρια οφείλει να έχει μαζί του/της μια σχολική τσάντα νηπιαγωγείου, στην οποία, μετά από εισήγηση του/της νηπιαγωγού, θα βρίσκεται καθημερινά το πρόγευμά τους. Πρέπει επίσης να έχει μια μικρή υφασμάτινη πετσέτα την οποία θα στρώνει επάνω στο τραπέζι, το μπολ του φαγητού του, κουτάλι/πιρούνι και το παγουρίνο/μπουκάλι του. Η ώρα του φαγητού έχει ιδιαίτερη σημασία για τα παιδιά του νηπιαγωγείου, καθώς τονίζει τη δική της παιδαγωγική αξία. Στο πλαίσιο της υγιεινής διατροφής που υποστηρίζει και προωθεί το νηπιαγωγείο, επισημαίνεται στους γονείς η σπουδαιότητα να δίνουν στα παιδιά όσο το δυνατόν συχνότερα υγιεινές τροφές και να αποφεύγονται τροφές όπως τσίχλες, καραμέλες, πατατάκια, κτλ. Προτείνονται σπιτικά φαγητά και όχι τροφές που δυσκολεύονται να φάνε. Κατά τη διάρκεια του προγεύματος προσφέρεται η ευκαιρία στα παιδιά να αυτονομηθούν, να αυτοεξυπηρετηθούν, να επικοινωνήσουν και να αποκτήσουν υγιεινές διατροφικές συνήθειες. Σημαντικό στοιχείο κατά τη διάρκεια αυτής της επαναλαμβανόμενης ρουτίνας αποτελεί η έγκαιρη ενημέρωση των εκπαιδευτικών για τυχόν αλλεργίες σε συγκεκριμένες τροφές ή οποιοδήποτε άλλο θέμα υγείας του παιδιού. Τέλος, η προσευχή κατά τη διάρκεια του φαγητού δεν είναι απαραίτητη.

Σημειώνεται ότι κατά τις ημέρες των ονομαστικών εορτών ή των γενεθλίων των μαθητών και μαθητριών, δύναται να μοιράσουν ατομικά κέρασμα στους συμμαθητές και συμμαθήτριές τους. Σε περίπτωση που το κέρασμα είναι φαγώσιμο προτείνεται να είναι συσκευασμένο ατομικά.

### **Δανειστική Βιβλιοθήκη**

Στον χώρο του Νηπιαγωγείου λειτουργεί δανειστική βιβλιοθήκη η οποία παρέχει σε μαθητές και εκπαιδευτικούς έντυπο και ηλεκτρονικό υλικό για έρευνα και μελέτη. Οι μαθητές και οι μαθήτριες έχουν δικαίωμα χρήσης του υλικού της βιβλιοθήκης (δανεισμός βιβλίων - εντύπων, οπτικοακουστικού υλικού). Τα βιβλία δανείζονται στο τέλος της διδακτικής βδομάδας, κάθε Παρασκευή, και επιστρέφονται χωρίς φθορές την επόμενη

Δευτέρα. Οι μαθητές και οι μαθήτριες συμπληρώνουν – ζωγραφίζουν - στο έντυπο αναφορικά με το βιβλίο τους που έχουν δανειστεί, ενώ περιγράφουν την ιστορία του παραμυθιού στην ολομέλεια.

## **Άρθρο 4. Επικοινωνία και Συνεργασία Γονέων/Κηδεμόνων-Σχολείου**

### **I. Σημασία της επικοινωνίας και της συνεργασίας σχολείου-οικογένειας**

Η επικοινωνία και συνεργασία με τους γονείς/κηδεμόνες των μαθητών και μαθητριών αποτελεί σημαντικό στοιχείο της συνολικής λειτουργίας του Νηπιαγωγείου. Η εμπιστοσύνη του παιδιού στο σχολείο ενισχύεται από τη θετική στάση των γονέων/κηδεμόνων προς το Σχολείο και την εκπαιδευτικό. Συγκεκριμένα, οι γονείς και κηδεμόνες απευθύνονται στον/την εκπαιδευτικό της τάξης για την επίλυση οποιουδήποτε ζητήματος. Παράλληλα, πραγματοποιούνται δράσεις από κοινού με το σύλλογο των γονέων. Χαρακτηριστικά, σύμφωνα με το Πρόγραμμα Σπουδών (2022: 23), οι νηπιαγωγοί

- κινητοποιούν και ενθαρρύνουν τους γονείς για εθελοντική συμμετοχή σε δράσεις του σχολείου αλλά και για την παρακολούθηση των δραστηριοτήτων και εκδηλώσεων των μαθητών και μαθητριών,
- προτείνουν στους γονείς ιδέες και δραστηριότητες με στόχο να ενισχύουν τη μάθηση των παιδιών στο σπίτι, προάγοντας τη «συνέχεια» των μαθησιακών τους εμπειριών,
- ενισχύουν τους γονείς να διατυπώνουν ιδέες και προτάσεις αναφορικά με διάφορα ζητήματα της εκπαίδευσης των παιδιών και να συμμετέχουν στη λήψη αποφάσεων μέσα από συλλογικά όργανα

### **II. Διαδικασίες ενημέρωσης και επικοινωνίας σχολείου και γονέων/κηδεμόνων**

Η επικοινωνία του Σχολείου με τους γονείς/κηδεμόνες θεωρείται καθοριστική για την ομαλή λειτουργία του Σχολείου. Οι γονείς/κηδεμόνες χρειάζεται να γνωρίζουν ότι η ελλιπής επικοινωνία δυσχεραίνει σημαντικά το έργο και τις διαδικασίες του σχολείου. Από την αρχή του σχολικού έτους αποφασίζεται ο τρόπος επικοινωνίας με τους γονείς (email, ομάδα Viber, κλπ.). Οι συναντήσεις για ενημέρωση από τους/τις εκπαιδευτικούς

προγραμματίζονται με απόφαση του Συλλόγου Διδασκόντων ( Πράξη 8<sup>η</sup>/ 18-9-2023)

- Στην αρχή του διδακτικού έτους λαμβάνει χώρα ενημέρωση για ζητήματα που αφορούν στην εύρυθμη λειτουργία του σχολείου.
- Κάθε μήνα σε προκαθορισμένη από τους εκπαιδευτικούς του τμήματος ημέρα και ώρα, για θέματα που αφορούν την συμμετοχή και παρουσία των μαθητών/τριών.
- Κάθε φορά που ο εκπαιδευτικός της τάξης κρίνει αναγκαία μια έκτακτη συνάντηση με κάποιους γονείς ξεχωριστά.

Η είσοδος των γονέων/κηδεμόνων στο σχολικό χώρο επιτρέπεται μόνο κατά τις προβλεπόμενες ώρες συναντήσεων με τους εκπαιδευτικούς των τάξεων. Επίσης, οι γονείς/κηδεμόνες ενημερώνουν άμεσα τους εκπαιδευτικούς για κάθε αλλαγή στον τρόπο επικοινωνίας (τηλέφωνα, email), ώστε το Νηπιαγωγείο να έχει τα ισχύοντα τηλέφωνα τους και τις έγκυρες ηλεκτρονικές διευθύνσεις τους για την αποστολή ενημερωτικών σημειωμάτων για την πραγματοποίηση εκπαιδευτικών επισκέψεων, ενημερώσεων και λοιπών δράσεων.

## **Άρθρο 5. Πολιτική του σχολείου προστασίας από πιθανούς κινδύνους**

### **I. Μέτρα προστασίας διασποράς Covid-19**

Η σχολική μονάδα εφαρμόζει μέτρα προφύλαξης και προστασίας, τα οποία οφείλουν να τηρούν όλοι οι εμπλεκόμενοι στην σχολική κοινότητα, μαθητές, μαθήτριες και εκπαιδευτικοί. Το σχολείο καταβάλλει κάθε προσπάθεια προς αυτή την κατεύθυνση, ώστε όλοι να αισθανόμαστε ασφαλείς. Αναλυτικά, προτείνεται η συχνή και ορθή εφαρμογή υγιεινής των χεριών (πλύσιμο με σαπούνι και νερό ή/και εφαρμογή αντισηπτικού χεριών), ο καλός αερισμός των αιθουσών, η καθαριότητα χώρων και η τακτική εφαρμογή απολυμαντικού σε επιφάνειες που χρησιμοποιούνται καθημερινά. Παράλληλα, σε κάθε σχολική μονάδα ορίζεται ένας υπεύθυνος για τη διαχείριση υπόπτων κρουσμάτων λοίμωξης COVID-19, με τον αναπληρωτή του.

### **II. Πρόληψη φαινομένων Βίας και Σχολικού εκφοβισμού**

Η ανάπτυξη θετικού σχολικού κλίματος αποτελεί σημαντικό παράγοντα της

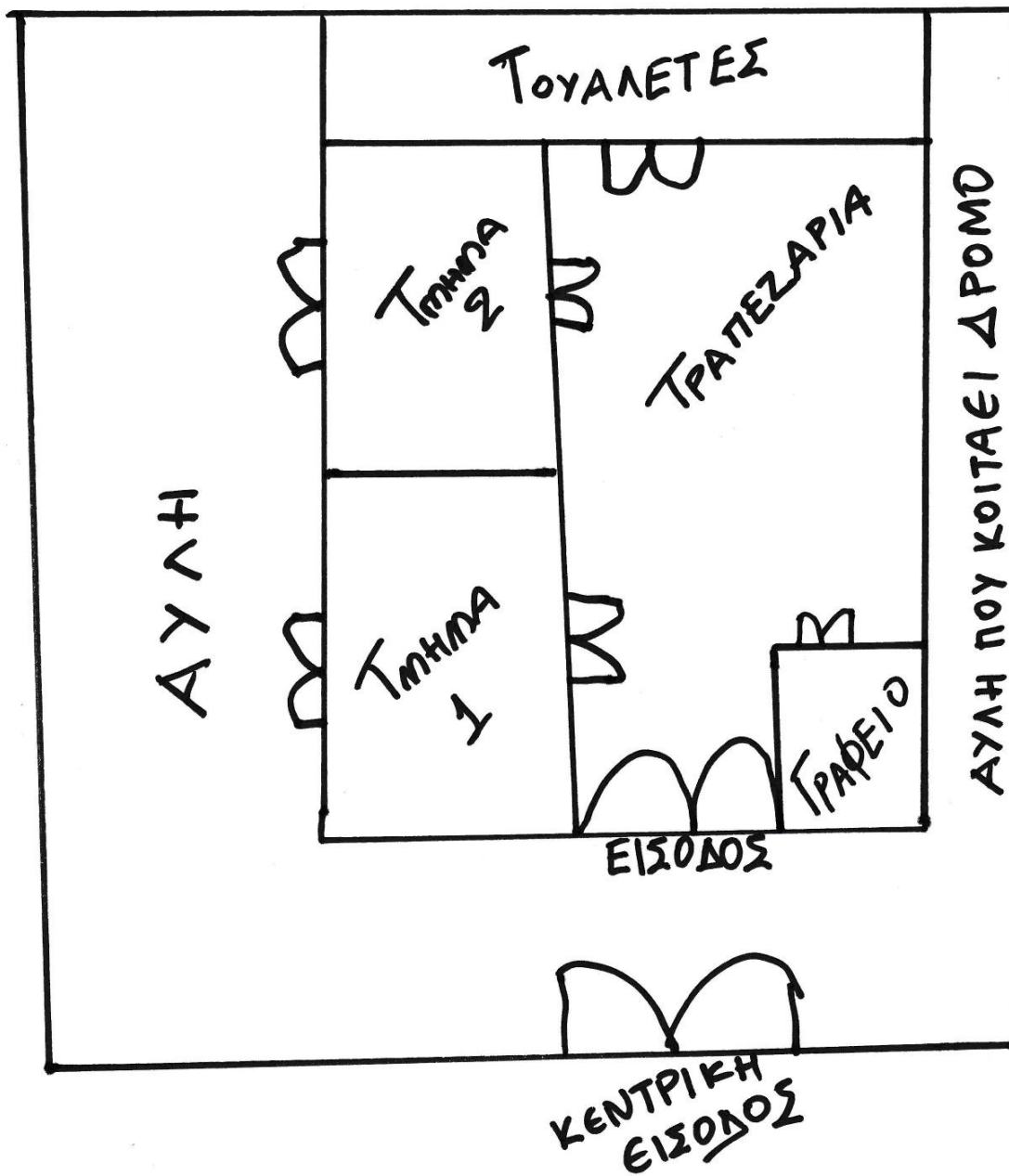
διαδικασίας πρόληψης ή/και αντιμετώπισης φαινομένων βίας, παρενόχλησης, εξαναγκασμού και σχολικού εκφοβισμού. Χαρακτηριστικά, η ανάπτυξη και διαμόρφωση του θετικού σχολικού κλίματος πραγματοποιείται με τον αμοιβαίο σεβασμό, την αποδοχή της διαφορετικότητας, την προώθηση της συνεργασίας με φορείς, τη συνεργασία του σχολείου με την οικογένεια.

### **III. Αντιμετώπιση έκτακτων αναγκών**

Στο πρώτο δεκαήμερο της έναρξης του σχολικού έτους, ο/η Διευθυντής/τρια ή ο/η Προϊστάμενος/μένη του Νηπιαγωγείου σε συνεδρίαση του Συλλόγου Διδασκόντων:

- i. Επικαιροποιούν το «Σχέδιο Μνημονίου Ενεργειών για τη Διαχείριση του Σεισμικού Κινδύνου στη Σχολική μονάδα» που βρίσκεται στη σχετική σελίδα Ο.Α.Σ.Π. προβαίνουν σε όλες τις απαιτούμενες ενέργειες που προβλέπονται πριν από τον σεισμό, καθώς και στον προγραμματισμό και υλοποίηση των απαραίτητων ασκήσεων ετοιμότητας κατά τη διάρκεια του σχολικού έτους.
- ii. Επικαιροποιούν τον «Εσωτερικό Κανονισμό Σχολικής Μονάδας (ΔΑΙ) και Μνημόνιο Ενεργειών για τη διαχείριση πυρκαγιών, ακραίων καιρικών φαινομένων, τεχνολογικών καταστροφών και ΧΒΡΠ περιστατικών», λαμβάνοντας υπόψη τις οδηγίες προστασίας για όλες τις μορφές φυσικών καταστροφών, ενημερώνουν τους/τις μαθητές/τριες και τους γονείς/κηδεμόνες για τους βασικούς κανόνες και τρόπους αντίδρασης κατά την εκδήλωση των φαινομένων. Σε περίπτωση έκτακτης ανάγκης, για την ασφάλεια των παιδιών έχει καταρτιστεί σχέδιο διαφυγής και πραγματοποιούνται ασκήσεις ετοιμότητας, για τις οποίες ενημερώνονται οι Γονείς κάθε χρόνο. Ειδικότερα, οι χώροι καταφυγής των μαθητών είναι: Η αυλή του σχολείου.

A. Χώρος Συγκέντρωσης: ο προαύλιος χώρος πλησίον της κεντρικής εξόδου του σχολείου και των εξόδων των δύο τμημάτων.



## Άρθρο 6. Εσωτερικός Κανονισμός Λειτουργίας- Διαδικασίες διασφάλισης της εφαρμογής του

Ο Εσωτερικός Κανονισμός Λειτουργίας της σχολικής μονάδας βασίζεται στην ισχύουσα νομοθεσία και στις σύγχρονες παιδαγωγικές και διδακτικές αρχές και αποφασίστηκε από το Σύλλογο Διδασκόντων (Πράξη 9η/18-9-2023). Προϋπόθεση της εύρυθμης λειτουργίας του Νηπιαγωγείου αποτελεί η τήρησή του από όλους τους παράγοντες του σχολείου (μαθητές και μαθήτριες, εκπαιδευτικούς, γονείς/κηδεμόνες, βοηθητικό προσωπικό) με αμοιβαίο σεβασμό και σε πνεύμα συνεργασίας. Τηρώντας τις βασικές αρχές του Εσωτερικού Κανονισμού, η σχολική μονάδα θα επιτύχει την πραγματοποίηση των στόχων και του οράματος των εκπαιδευτικών. Θέματα που ανακύπτουν στην εκπαιδευτική καθημερινότητα και δεν προβλέπονται από τον Κανονισμό, αντιμετωπίζονται κατά περίπτωση από τον/την Προϊστάμενο του σχολείου σύμφωνα με την κείμενη νομοθεσία, σε πνεύμα συνεργασίας με όλα τα μέλη της σχολικής κοινότητας. Οι γονείς/κηδεμόνες των μαθητών και μαθητριών ενημερώνονται σχετικά με τον κανονισμό του Νηπιαγωγείου μέσω αποστολής αυτού στο email τους, είτε μέσα από την ανάρτησή του στο ιστολόγιο της σχολικής μονάδας, αλλά και με έντυπη ανάρτηση αυτού στον πίνακα ανακοινώσεων του σχολείου.

Τόπος, Ημερομηνία 18.9/2023



Ο/η Διευθυντής/τρια  
ο/η Προϊστάμενος/η του Νηπιαγωγείου  
(Ψηφιακή υπογραφή)

<b>ΕΓΚΡΙΝΕΤΑΙ</b>	
Ο Σύμβουλος Εκπαίδευσης Νηπιαγωγών (ΠΕ60)	Ο Διευθυντής της Διεύθυνσης Πρωτοβάθμιας Εκπαίδευσης .....
ΙΩΣΗΦ ΚΩΝΣΤΑΝΤΙΝΟΥ	.....