

**2022-2023**

**Εσωτερικός  
Κανονισμός Λειτουργίας**

**8ο Νηπιαγωγείο  
Καματερού**

ΤΑΥΤΟΤΗΤΑ ΤΟΥ ΣΧΟΛΕΙΟΥ		
3/θέσιο Νηπιαγωγείο Καματερού		Διεύθυνση Α'/θμιας Εκπαίδευσης Γ' Αθήνας
	Κωδικός Σχολείου(ΥΠΑΙΘ)	9051879

ΣΤΟΙΧΕΙΑ			
Έδρα του σχολείου		Καματερό, Τ.Κ.13451	
Τηλέφωνο	2102323373		
e-mail:	<a href="mailto:mail@8nip-kamat.att.sch.gr">mail@8nip-kamat.att.sch.gr</a>	Ιστολόγιο	<a href="https://blogs.sch.gr/8nipkamat/">https://blogs.sch.gr/8nipkamat/</a>
Διευθύντρια Σχολικής Μονάδας		Χρυσοστομίδου Μαργαρίτα	
Πρόεδρος Συλλόγου Γονέων/Κηδεμόνων		Δεν υπάρχει Σύλλογος Γονέων/Κηδεμόνων	

## ΕΣΩΤΕΡΙΚΟΣ ΚΑΝΟΝΙΣΜΟΣ ΛΕΙΤΟΥΡΓΙΑΣ

### Περιεχόμενα

Εισαγωγή .....	4
<i>Σύνταξη, έγκριση και τήρηση του Κανονισμού</i> .....	4
<i>Ταυτότητα και όραμα του σχολείου μας</i> .....	4
<b>Άρθρο 1. Βασικές αρχές και στόχοι του Εσωτερικού Κανονισμού Λειτουργίας</b> .....	5
<b>Άρθρο 2. Λειτουργία του Σχολείου</b> .....	5
I. <i>Διδακτικό ωράριο – Αργίες</i> .....	5
II. <i>Ωρολόγιο Πρόγραμμα του Σχολείου</i> .....	6
III. <i>Προσέλευση και αποχώρηση μαθητών/ μαθητριών</i> .....	6
<b>Άρθρο 3. Σχολική και Κοινωνική Ζωή</b> .....	7
I. <i>Εγγραφές-Κατανομή-Φοίτηση</i> .....	7
II. <i>Σχολικοί χώροι</i> .....	8
III. <i>Διάλειμμα</i> .....	9
IV. <i>Σχολικό πρόγραμμα</i> .....	9
V. <i>Συμπεριφορά - Δικαιώματα - Υποχρεώσεις</i> .....	9
VI. <i>Παιδαγωγικός έλεγχος</i> .....	11
VII. <i>Καινοτόμες πρακτικές που έχουν υιοθετηθεί στο σχολείο</i> .....	11
VIII. <i>Άλλα θέματα</i> .....	12
<b>Άρθρο 4. Σχολικές Εκδηλώσεις - Δραστηριότητες</b> .....	14
<b>Άρθρο 5. Επικοινωνία και Συνεργασία Γονέων/Κηδεμόνων-Σχολείου</b> .....	15
I. <i>Σημασία της επικοινωνίας και της συνεργασίας σχολείου-οικογένειας</i> .....	15
II. <i>Διαδικασίες ενημέρωσης και επικοινωνίας Σχολείου και γονέων/κηδεμόνων</i> .....	15
III. <i>Σύλλογος Γονέων και Κηδεμόνων</i> .....	16
IV. <i>Σχολικό Συμβούλιο</i> .....	17
V. <i>Η σημασία της συνέργειας όλων</i> .....	17
<b>Άρθρο 6: Πολιτική του σχολείου προστασίας από πιθανούς κινδύνους</b> .....	17
I. <i>Αντιμετώπιση έκτακτων αναγκών</i> .....	17
<b>Άρθρο 7: Εσωτερικός Κανονισμός Λειτουργίας- Διαδικασίες διασφάλισής της εφαρμογής του</b> .....	18

## Εισαγωγή

Το Νηπιαγωγείο είναι ο χώρος όπου τα νήπια, περνούν πολλές ώρες καθημερινά. Μαθαίνουν, παίζουν, χαίρονται, δημιουργούν, συνεργάζονται. Πολλές φορές, όμως, αντιμετωπίζουν και δυσκολίες, τόσο οι μαθητές σε σχέση με την προσαρμογή τους στο συγκεκριμένο περιβάλλον και με τη συνύπαρξή τους με συνομηλίκους, όσο και το διδακτικό προσωπικό σε σχέση με τις συνεργασίες τους, με τους γονείς αλλά ακόμα και με την προσπάθεια παροχής ποιοτικού εκπαιδευτικού έργου.

Συνεπώς, η σχολική ζωή είναι ωφέλιμο να ρυθμίζεται από κάποιους κανόνες, οι οποίοι συμβάλλουν στην διασφάλιση της ομαλής λειτουργίας της εκπαιδευτικής διαδικασίας κι εν γένει στην προώθηση ενός ασφαλούς σχολικού περιβάλλοντος.

Με τον όρο «σχολικός κανονισμός» εννοούμε το σύνολο των όρων και των κανόνων που αποτελούν προϋποθέσεις για να επιτυγχάνεται απρόσκοπτα, μεθοδικά και αποτελεσματικά το έργο του σχολείου. Διαμορφώνονται έτσι οι συνθήκες εκείνες που εξασφαλίζουν τη συνεργασία των μελών της σχολικής κοινότητας, χωρίς εντάσεις και συγκρούσεις, με αμοιβαίο σεβασμό, με ανοχή και αναγνώριση και αποβλέπουν στη διαμόρφωση ενός παιδαγωγικού και διδακτικού κλίματος. Στο πλαίσιο αυτό ο όρος «σχολική πειθαρχία» αποκτά δημοκρατικό περιεχόμενο και αναδεικνύεται σε βασικό ποιοτικό στοιχείο του σύγχρονου δημοκρατικού σχολείου.

Η σχολική κοινότητα είναι μία οργανωμένη ομάδα που έχει όλα τα χαρακτηριστικά της κοινωνίας. Το σχολείο προετοιμάζει τους νέους να ενταχθούν ομαλά στην κοινωνία. Η εσωτερική οργάνωση της σχολικής ζωής οφείλει να εκπαιδεύει και να διαπαιδαγωγεί, σύμφωνα με τα πρότυπα και τις ανάγκες της δημοκρατικής κοινωνίας.

Για το σκοπό αυτό συντάσσεται ο Κανονισμός Εσωτερικής Λειτουργίας του Νηπιαγωγείου μας, ο οποίος βασίζεται σε όσα προβλέπονται από την πολιτεία για την εκπαίδευση και τη λειτουργία των δημόσιων και ιδιωτικών Σχολείων, ενσωματώνει αποδεκτές παιδαγωγικές αρχές και είναι προσαρμοσμένος στις ιδιαίτερες συνθήκες λειτουργίας του Νηπιαγωγείου και τα χαρακτηριστικά της τοπικής σχολικής και ευρύτερης κοινότητας.

### **Σύνταξη, έγκριση και τήρηση του Κανονισμού.**

Ο Εσωτερικός Κανονισμός Λειτουργίας συντάσσεται ύστερα από εισήγηση της Διευθύντριας/ Προϊσταμένης του Νηπιαγωγείου, με τη συμμετοχή όλων των μελών του Συλλόγου Διδασκόντων. Εγκρίνεται από τη Συντονίστρια Εκπαιδευτικού Έργου που έχει την παιδαγωγική ευθύνη του σχολείου καθώς και από τον Διευθυντή Εκπαίδευσης. Ο Εσωτερικός Κανονισμός Λειτουργίας με την έναρξη του σχολικού έτους κοινοποιείται με κάθε πρόσφορο μέσο στους γονείς/κηδεμόνες και αναρτάται με την έναρξη του σχολικού έτους στον ιστότοπο του Νηπιαγωγείου.

Η ακριβής τήρησή του αποτελεί ευθύνη και υποχρέωση όλων των μελών της σχολικής κοινότητας: της Διεύθυνσης του Νηπιαγωγείου, των Εκπαιδευτικών και του Βοηθητικού Προσωπικού, των μαθητών καθώς και των γονέων και κηδεμόνων.

Ο Κανονισμός, όταν κριθεί αναγκαίο, αναπροσαρμόζεται, μέσω της προβλεπόμενης από τον νόμο συμμετοχικής διαδικασίας όλων των μελών της σχολικής κοινότητας, έτσι ώστε να συμπεριλαμβάνει νέες νομοθετικές ρυθμίσεις, να ανταποκρίνεται στις αλλαγές των συνθηκών λειτουργίας του σχολείου και τις, κατά καιρούς, αποφάσεις των αρμόδιων συλλογικών οργάνων του.

### **Ταυτότητα και όραμα του σχολείου μας**

Το Νηπιαγωγείο μας είναι μια αυτόνομη και σύγχρονη Σχολική Μονάδα. Οι δύο από τις τρεις αίθουσες του βρίσκονται στο ισόγειο του κτιρίου, ενώ η τρίτη αίθουσα στο κάτω επίπεδο. Αποτελείται από τρία(3) πρωινά υποχρεωτικά τμήματα και δύο προαιρετικά ολοήμερα. Το προσωπικό του σχολείου κατά το τρέχον σχολικό έτος 2022-2023 είναι:

Εκπαιδευτικοί (ΠΕ60): 5, Εκπαιδευτικοί (ΠΕ06):1 Παράλληλη Στήριξη: 1

## Άρθρο 1. Βασικές αρχές και στόχοι του Εσωτερικού Κανονισμού Λειτουργίας

Ο Κανονισμός, περιλαμβάνει όρους και κανόνες, κατανομή αρμοδιοτήτων και ευθυνών, δικαιωμάτων και υποχρεώσεων, για όλα τα μέλη της σχολικής κοινότητας, έτσι ώστε να διαμορφώνεται στο σχολείο ένα παιδαγωγικό και διδακτικό κλίμα που διευκολύνει την απρόσκοπτη, μεθοδική και αποτελεσματική λειτουργία του. Ταυτόχρονα, οι δυσκολίες και τα προβλήματα που προκύπτουν αντιμετωπίζονται από τα μέλη της σχολικής κοινότητας ως προκλήσεις και ευκαιρίες βελτίωσης, ανάπτυξης και ενδυνάμωσης παιδαγωγικών, διδακτικών, και άλλων πρακτικών.

Βασικοί στόχοι του Κανονισμού είναι οι μαθητές/μαθήτριες να διαμορφώσουν την προσωπικότητά τους, να διαπαιδαγωγηθούν με τον καλύτερο δυνατό τρόπο αναπτύσσοντας δεξιότητες οι οποίες έχουν βασικό και κυρίαρχο ρόλο στη μαθησιακή διαδικασία και ταυτόχρονα αποτελούν δεξιότητες ζωής, όπως η δημιουργικότητα, ο αυτοέλεγχος, η συναίσθηση της ευθύνης, η συνεργασία, η ενσυναίσθηση, η αλληλεγγύη, ο αμοιβαίος σεβασμός, η αλληλοκατανόηση, η αποδοχή της διαφορετικότητας, ο σεβασμός όλων σε κοινούς συμφωνημένους κανόνες, η περιβαλλοντική συνείδηση, η προστασία της υγείας, καθώς και η εδραίωση της ισότητας, της αλληλεγγύης και της δημοκρατίας.

Μέσω των συμφωνημένων αρχών/κατευθύνσεων του Κανονισμού του Νηπιαγωγείου, επιδιώκεται:

- Να εξασφαλίζεται ένα υποστηρικτικό πλαίσιο για να πραγματοποιείται με επιτυχία το εκπαιδευτικό έργο και η απρόσκοπτη συμμετοχή όλων των μαθητών/μαθητριών στην εκπαιδευτική διαδικασία.
- Να αναπτύσσεται κατάλληλο κλίμα για την ανάπτυξη της προσωπικότητας του/της κάθε μαθητή/μαθήτριας αλλά και όλων των μελών της σχολικής κοινότητας.
- Να διασφαλίζεται η σωματική και ψυχική υγεία όλων των μελών της σχολικής κοινότητας.
- Να δημιουργείται πλαίσιο συνθηκών για ουσιαστική μάθηση και εργασία.

## Άρθρο 2. Λειτουργία του Σχολείου

### Ι. Διδακτικό ωράριο, Αργίες

Το σχολικό έτος των Νηπιαγωγείων αρχίζει την 1η Σεπτεμβρίου και λήγει στις 31 Αυγούστου του επόμενου έτους.

Το διδακτικό έτος αρχίζει την 1η Σεπτεμβρίου και λήγει στις 21 Ιουνίου του επόμενου έτους.

Οι εκπαιδευτικές δραστηριότητες αρχίζουν στις 11 Σεπτεμβρίου (12 Σεπτεμβρίου για το σχολικό έτος 2022-23) και λήγουν στις 15 Ιουνίου του επόμενου έτους.

Κατά την πρώτη ημέρα έναρξης των μαθημάτων τελείται αγιασμός και δίνονται οδηγίες για θέματα που αφορούν στην εφαρμογή του ωρολογίου προγράμματος μαθημάτων και στη λειτουργία εν γένει του Σχολείου.

Την τελευταία ημέρα των μαθημάτων χορηγούνται οι φάκελοι με τις εργασίες των μαθητών/μαθητριών και αποστέλλονται τα Πιστοποιητικά φοίτησης των νηπίων στα Δημοτικά Σχολεία.

Παρατίθενται οι διακοπές, οι αργίες και οι εορταστικές εκδηλώσεις, όπως ορίζονται από το Υπουργείο Παιδείας. Τα σχολεία Πρωτοβάθμιας Εκπαίδευσης δεν λειτουργούν:

- Τα Σάββατα και τις Κυριακές
- Την 28η Οκτωβρίου (εθνική εορτή)
- Την 17η Νοεμβρίου, ημέρα κατά την οποία γίνονται εκδηλώσεις για την επέτειο του Πολυτεχνείου, σε όλα τα νηπιαγωγεία, μέσα στο πρωινό ωράριο εργασίας, στις οποίες παίρνει μέρος όλο το διδακτικό προσωπικό. Όταν η 17η Νοεμβρίου είναι Σάββατο ή Κυριακή, οι εκδηλώσεις γίνονται την προηγούμενη Παρασκευή.
- Από 24 Δεκεμβρίου μέχρι και 7 Ιανουαρίου (διακοπές Χριστουγέννων)
- Την 30ή Ιανουαρίου, εορτή των Τριών Ιεραρχών.
- Την Καθαρή Δευτέρα
- Την 25 Μαρτίου (εθνική εορτή)
- Από τη Μ. Δευτέρα μέχρι και την Παρασκευή της Διακαινησίμου (διακοπές Πάσχα)
- Την 1η Μαΐου
- Την εορτή του Αγίου Πνεύματος
- Από 22 Ιουνίου μέχρι 31 Αυγούστου (θερινές διακοπές)

- Τα Νηπιαγωγεία παραμένουν, επίσης, κλειστά, όταν οι Νηπιαγωγοί παρακολουθούν υποχρεωτικά σεμινάρια της Συντονίστριας Εκπαιδευτικού Έργου και κατά τις εκλογές (Δημοτικές, Βουλευτικές, Συνδικαλιστικές).

Στις Εθνικές γιορτές, αλλά και στις θρησκευτικές, μετά τη λήξη της γιορτής αποχωρούν τα παιδιά και δε λειτουργεί το Ολοήμερο.

Τα μαθήματα ενδέχεται να διακοπούν με απόφαση του Υπουργού Παιδείας ή άλλων αρμόδιων επ' αυτών κρατικών φορέων, για την αντιμετώπιση έκτακτων αναγκών και απρόβλεπτων καταστάσεων και γεγονότων.

Οι ημέρες που το Νηπιαγωγείο δε θα λειτουργεί, καθώς και οι τυχόν, διαφοροποιήσεις στο καθημερινό ωράριο λειτουργίας του, ανακοινώνονται στους γονείς με την έναρξη του διδακτικού έτους σε έντυπη, αλλά και σε ηλεκτρονική μορφή.

## II. **Ωρολόγιο Πρόγραμμα του Σχολείου**

Το Νηπιαγωγείο εφαρμόζει το Ωρολόγιο Πρόγραμμα, όπως αυτό ορίζεται από τις εγκυκλίους του ΥΠΑΙΘ και εξειδικεύεται από τον Σύλλογο Διδασκόντων με ευθύνη της Προϊσταμένης του Νηπιαγωγείου και υποβάλλεται προς έγκριση στον Προϊστάμενο/Προϊσταμένη εκπαιδευτικών θεμάτων της οικείας Διεύθυνσης Πρωτοβάθμιας Εκπαίδευσης.

Για το σχολικό έτος 2022-2023 το πρόγραμμα του σχολείου, διαμορφώνεται ως εξής:

**Πρώρη Υποδοχή:** Στο τμήμα αυτό δικαίωμα συμμετοχής έχουν νήπια/ προνήπια τα οποία είναι εγγεγραμμένα και φοιτούν στο Ολοήμερο Πρόγραμμα. Ο ελάχιστος αριθμός για τη λειτουργία του τμήματος είναι τα 5 νήπια/ προνήπια).

- Προσέλευση των μαθητών/τριών: **7:45-8:00**

### **Υποχρεωτικό πρόγραμμα**

- Υποδοχή των μαθητών και των μαθητριών στο σχολείο: **8.15- 8:30.**
- Λήξη υποχρεωτικού προγράμματος- αποχώρηση μαθητών και μαθητριών: **13:00**

### **Προαιρετικό Ολοήμερο πρόγραμμα**

- Έναρξη λειτουργίας των δραστηριοτήτων Ολοήμερου προγράμματος: **13:00.**
- Λήξη των δραστηριοτήτων Ολοήμερου προγράμματος: **16:00.**

Η αποχώρηση των μαθητών/τριών του Ολοήμερου Τμήματος 1 και 2των μαθητών/τριών πραγματοποιείται στις **16:00.**

Εφόσον επιλεγεί από τους γονείς/κηδεμόνες των μαθητών/τριών το Προαιρετικό Ολοήμερο Πρόγραμμα, το ωράριο λειτουργίας και η υποχρεωτικότητα της φοίτησης τηρούνται καθ' όλο το χρονικό διάστημα της συμμετοχής σε αυτό και δεν επιτρέπεται πρόωρη αποχώρηση νηπίων/προνηπίων από το Ολοήμερο Πρόγραμμα. Σε περίπτωση που ο/η μαθητής/τρια συμπληρώσει περισσότερες από 15 απουσίες στο Ολοήμερο Πρόγραμμα σε έναν μήνα, οι οποίες δεν δικαιολογούνται από ιατρική γνωμάτευση, η φοίτησή του στο Ολοήμερο Πρόγραμμα διακόπτεται.

Προκειμένου να διευκολυνθεί, κατά την έναρξη της σχολικής χρονιάς, η ομαλή προσαρμογή των μαθητών/τριών δύναται να εφαρμόζεται ευέλικτο ωράριο παραμονής στο Νηπιαγωγείο κατά τις πρώτες δύο εβδομάδες λειτουργίας (παρ. 7, άρθρο 2, Π.Δ. 79/2017).

## III. **Προσέλευση και αποχώρηση μαθητών/μαθητριών**

Η ώρα προσέλευσης των μαθητών και μαθητριών του Νηπιαγωγείου είναι 08:15 έως 08:30. Η ώρα προσέλευσης για την Πρωινή Υποδοχή στο Νηπιαγωγείο είναι 07:45 έως 08:00.

Η έγκαιρη προσέλευση και η καλά οργανωμένη και ελεγχόμενη αποχώρηση είναι απαραίτητες προϋποθέσεις για την πραγματοποίηση του διδακτικού έργου και την εύρυθμη λειτουργία του σχολείου γενικότερα και διασφαλίζει την ασφάλεια των μαθητών και μαθητριών και του προσωπικού του σχολείου.

Για λόγους ασφαλείας των μαθητών/μαθητριών αλλά και για την ομαλή λειτουργία του προγράμματος η είσοδος του σχολείου κλείνει στις 8:30 και παραμένει κλειστή καθ' όλη τη διάρκεια λειτουργίας του σχολείου, ώστε να μην παρακωλύεται το παιδαγωγικό έργο του σχολείου. Ανοίγει μόνο κατά τις ώρες αποχώρησης των νηπίων.

Σε περίπτωση που για σοβαρό λόγο θα υπάρξει καθυστέρηση στην ώρα προσέλευσης ενός μαθητή, οφείλουν οι γονείς του να ενημερώσουν εγκαίρως τη διεύθυνση, για να μη διαταράσσεται το πρόγραμμα

δραστηριοτήτων του νηπιαγωγείου. Όπως και στην περίπτωση που, για έκτακτο λόγο, χρειαστεί να επισκεφθούν το Νηπιαγωγείο τις ώρες λειτουργίας του.

Οι μαθητές και οι μαθήτριες σε καμία περίπτωση δεν αποχωρούν από το σχολείο πριν τη λήξη του ωραρίου. Αν παρουσιαστεί ανάγκη έκτακτης αποχώρησης κατά τη διάρκεια του σχολικού ωραρίου (π.χ. ασθένεια), ενημερώνεται ο γονέας/κηδεμόνας για να προσέλθει στο Σχολείο και να συνοδεύσει το παιδί στο σπίτι του, αφού προηγουμένως συμπληρώσει το σχετικό έντυπο (υπεύθυνη δήλωση). Εάν κάποιος γονέας/κηδεμόνας χρειαστεί, για ειδικό λόγο να πάρει το παιδί του πριν τη λήξη των μαθημάτων, χρειάζεται να ενημερώσει εγκαίρως τη Διεύθυνση του Σχολείου και να συμπληρώσει σχετικό έντυπο όπου θα αναγράφονται οι λόγοι (υπεύθυνη δήλωση).

Οι εκπαιδευτικοί υποδέχονται τους μαθητές και τις μαθήτριες στην είσοδο του Σχολείου και οι γονείς/κηδεμόνες-συνοδοί αποχωρούν. Κατά τη διάρκεια του χρόνου προσέλευσης των μαθητών/μαθητριών δεν παρευρίσκεται χωρίς άδεια στον χώρο του σχολείου κανένας επισκέπτης.

Οι γονείς/κηδεμόνες προσέρχονται έγκαιρα για την παραλαβή των μαθητών και των μαθητριών, παραμένουν έξω από τις εισόδους του σχολείου, χωρίς να παρεμποδίζουν τη διαδικασία αποχώρησης. Κάθε καθυστέρηση στην προσέλευση των συνοδών δημιουργεί κινδύνους για την ασφάλεια των μαθητών/μαθητριών που παρακολουθούν το σχολικό πρόγραμμα και παρεμποδίζει τη λειτουργία της σχολικής μονάδας.

Τα παιδιά παραδίδονται μόνο στους αναγραφόμενους ενήλικες στην υπεύθυνη δήλωση προσέλευσης/αποχώρησης που συμπλήρωσαν οι γονείς τους κατά την εγγραφή τους. Η ευθύνη για την ασφάλεια των παιδιών μετά το ωράριο λειτουργίας ανήκει αποκλειστικά στον γονέα ή κηδεμόνα. Οι γονείς/κηδεμόνες είναι υποχρεωμένοι να γνωρίζουν το ωράριο των παιδιών τους. Σε περιπτώσεις δυσμενών καιρικών συνθηκών, το σχολείο δύναται να τροποποιήσει τη διαδικασία προσέλευσης/αποχώρησης ώστε να μειωθεί στο ελάχιστο η έκθεση γονέων και μαθητών στις καιρικές συνθήκες δίχως να τεθεί σε κίνδυνο η ασφάλεια των μαθητών.

### **Άρθρο3. Σχολική και Κοινωνική Ζωή**

#### **Ι. Εγγραφές, Κατανομή, Φοίτηση**

Στο Νηπιαγωγείο λειτουργούν τμήματα μεικτά (προνηπίων-νηπίων) με μαθητές που έχουν γεννηθεί το προβλεπόμενο από το νόμο ημερολογιακό έτος.

Η πρώτη ηλικία (νήπια) περιλαμβάνει τα νήπια, τα οποία τις 31 Δεκεμβρίου του έτους εγγραφής συμπληρώνουν ηλικία πέντε (5) ετών.

Η δεύτερη ηλικία (προνήπια) περιλαμβάνει τα νήπια, τα οποία στις 31 Δεκεμβρίου του έτους εγγραφής συμπληρώνουν ηλικία τεσσάρων (4) ετών.

Κάθε εγγραφή νηπίου που δεν έχει τη νόμιμη ηλικία θεωρείται άκυρη.

Οι γονείς/κηδεμόνες των μαθητών θα πρέπει να προσκομίζουν έγκαιρα τα διάφορα έγγραφα (π.χ. Α.Δ.Υ.Μ., Βιβλιάρια Εμβολίων, Υπεύθυνες Δηλώσεις, κ.ά.) που τους ζητούνται από το σχολείο.

Τα τμήματα διαμορφώνονται με κριτήριο την ηλικία, το φύλο, τις ιδιαίτερες εκπαιδευτικές ανάγκες των μαθητών έτσι ώστε να υπάρχει μια ισομερής αναλογία ανά τμήμα. Στα δίδυμα αδελφάκια καθώς και σε αδέρφια νήπιο και προνήπιο δίνεται η δυνατότητα επιλογής ίδιου ή διαφορετικού τμήματος.

Λαμβάνουμε υπόψη την επιθυμία των γονέων να συνυπάρχει το παιδί τους με φίλο ή φίλους, με την προϋπόθεση να μην υπερβαίνουν τα τρία παιδιά.

Η φοίτηση των μαθητών/μαθητριών στα Νηπιαγωγεία είναι υποχρεωτική και εποπτεύεται από τον/την εκπαιδευτικό της τάξης, ο οποίος/η οποία καταγράφει τις καθημερινές απουσίες και από τη Διευθύντρια/ Προϊσταμένη που τις καταχωρίζει στο πληροφοριακό σύστημα του ΥΠΑΙΘ. Η ελλιπής φοίτηση και μάλιστα χωρίς σοβαρό λόγο, δυσχεραίνει τόσο το σχολικό έργο όσο και την πρόοδο των μαθητών/μαθητριών. Την ουσιαστική αλλά και την τυπική ευθύνη απέναντι στο σχολείο και την πολιτεία για τη φοίτηση των μαθητών, φέρουν κατά το νόμο οι γονείς/κηδεμόνες τους.

Για να εγγραφούν πλέον τα παιδιά στην Α' Δημοτικού χρειάζεται βεβαίωση φοίτησης, που δίνεται από το νηπιαγωγείο μας στο τέλος της σχολικής χρονιάς, επομένως η ανελλιπής φοίτηση του παιδιού αποτελεί βασική προϋπόθεση τόσο για την ομαλή προσαρμογή του στο σχολικό περιβάλλον, όσο και για την απρόσκοπτη παρακολούθηση του προγράμματος δραστηριοτήτων του νηπιαγωγείου.

Νήπια, τα οποία για σοβαρούς οικογενειακούς λόγους καθώς και για λόγους υγείας που πιστοποιούνται με βεβαίωση ιατροπαιδαγωγικής υπηρεσίας ή κρατικού θεραπευτηρίου δεν μπορούν να παρακολουθήσουν την

Α' τάξη του δημοτικού, παραμένουν για μια ακόμη χρονιά στο νηπιαγωγείο, ύστερα από δήλωση του γονέα. Επανάληψη φοίτησης στο νηπιαγωγείο για ένα έτος γίνεται ακόμη όταν διαπιστώνεται από ιατροπαιδαγωγική υπηρεσία ή την συντονίστρια εκπαιδευτικού έργου ότι το νήπιο παρουσιάζει σοβαρές δυσκολίες για να παρακολουθήσει τα μαθήματα της Α' τάξης του δημοτικού και εφόσον οι γονείς το επιθυμούν.

Οι απουσίες ενημερώνονται ηλεκτρονικά στην ιστοσελίδα του myschool, για αυτό το λόγο θα πρέπει να γνωρίζουμε την αιτιολόγησή της. Αν το παιδί είναι άρρωστο και απουσιάσει πάνω από τρεις ημέρες, υποχρεωτικά θα πρέπει οι γονείς να προσκομίσουν ιατρική βεβαίωση στην οποία θα αναφέρεται επακριβώς το είδος της ασθένειας που είχε και θα τονίζεται σαφώς από το θεράποντα ιατρό η δυνατότητά του να επανέλθει στο νηπιαγωγείο, χωρίς να υπάρχει κίνδυνος μετάδοσης της ασθένειάς του στα άλλα παιδιά. Αν δεν ήταν άρρωστο υποχρεωτικά βεβαίωση των γονέων στην οποία θα αναφέρεται ο λόγος της απουσίας του. Αν το παιδί υποβάλλεται σε κάποια συγκεκριμένη φαρμακευτική αγωγή ή αν έχει ευαισθησία σε φάρμακα, σε κάποιες τροφές ή σε κάτι άλλο, παρακαλούμε οι γονείς να ενημερώνουν για το θέμα αυτό τη νηπιαγωγό. Θα δίδονται και συγκεκριμένα έντυπα για το φάκελο του παιδιού, τα οποία θα κληθείτε να συμπληρώσετε. Απαγορεύεται η χορήγηση φαρμάκων από τους/τις νηπιαγωγούς, όπως ορίζει σχετική νομοθεσία. Μπορούν όμως οι γονείς/κηδεμόνες κατόπιν συνεννόησης να χορηγήσουν οι ίδιοι τα φάρμακα στο χώρο του σχολείου. Σε περίπτωση ατυχήματος παρέχονται οι πρώτες βοήθειες και ενημερώνονται τηλεφωνικά οι γονείς του παιδιού ή το ΕΚΑΒ (σε περίπτωση εξαιρετικού περιστατικού).

## **II. Σχολικοί χώροι**

Κοινός στόχος όλων είναι ο σεβασμός του σχολικού χώρου. Ο σεβασμός στα περιουσιακά στοιχεία του Νηπιαγωγείου, τις υποδομές, τον εξοπλισμό αλλά και το φυσικό περιβάλλον του σχολείου αποτελεί βασική υποχρέωση όλων των μελών της σχολικής κοινότητας. Με το ίδιο σκεπτικό υπάρχει φροντίδα για την τάξη και την καλαισθησία στις σχολικές αίθουσες, καθώς είναι ο ιδιαίτερος χώρος, όπου παραμένουν και εργάζονται μαθητές/μαθήτριες και εκπαιδευτικοί πολλές ώρες. Φροντίδα όλων είναι να διατηρούνται οι χώροι καθαροί. Τεράστια συμβολή σε αυτό έχει και η υπεύθυνη καθαριότητα του Νηπιαγωγείου.

Φθορές, ζημιές και κακή χρήση της περιουσίας του σχολείου αποδυναμώνουν τις εκπαιδευτικές δυνατότητές του και παιδαγωγικά εθίζουν τους μαθητές/μαθήτριες στην αντίληψη της απαξίωσης της δημόσιας περιουσίας. Μαθητής/μαθήτρια που προκαλεί φθορά στην περιουσία του σχολείου, ελέγχεται για τη συμπεριφορά αυτή και η δαπάνη αποκατάστασης βαρύνει τον κηδεμόνα του.

## **III. Διάλειμμα**

Κατά τη διάρκεια του διαλείμματος οι μαθητές/μαθήτριες βγαίνουν στο προαύλιο, όπως έχει καθοριστεί από το Ωρολόγιο Πρόγραμμα.

Σε περίπτωση κακοκαιρίας ορίζονται από τους/τις εκπαιδευτικούς οι προκαθορισμένοι χώροι παραμονής των μαθητών και μαθητριών.

Το διάλειμμα είναι χρόνος παιχνιδιού και ανάπτυξης κοινωνικών σχέσεων όπου οι μαθητές και οι μαθήτριες αλληλοεπιδρούν, παίζουν αρμονικά και για οποιοδήποτε πρόβλημα ή δυσκολία που αντιμετωπίζουν απευθύνονται στους/στις εκπαιδευτικούς που βρίσκονται στο προαύλιο.

Κατά τη διάρκεια του διαλείμματος δεν επιτρέπεται κανένας ανήλικος ή ενήλικος να παρακολουθεί, να συνομιλεί ή να δίνει αντικείμενα σε μαθητές και μαθήτριες του σχολείου από τους φράχτες του προαυλίου χώρου.

## **IV. Σχολικό πρόγραμμα**

Η φοίτηση στο Νηπιαγωγείο αποτελεί το πιο σημαντικό βήμα στη ζωή του παιδιού για τη μάθηση, την προσωπική ανάπτυξη και κοινωνικοποίησή του. Οι μαθητές και μαθήτριες έχουν το δικαίωμα στη μάθηση και συνεπώς οφείλουν να παρακολουθούν και να συμμετέχουν ενεργά στην καθημερινή εκπαιδευτική διαδικασία σεβόμενοι τους κανόνες του σχολείου, όπως διαμορφώνονται από τους ίδιους και τους εκπαιδευτικούς της τάξης.

Τα παιδιά μαθαίνουν να συν-εργάζονται, να δημιουργούν, να αλληλεπιδρούν, να αυτενεργούν και να είναι υπεύθυνα. Η συνεργασία μεταξύ γονέων/κηδεμόνων και εκπαιδευτικών έχει κοινό στόχο την υγιή ανάπτυξη παιδιών με ολοκληρωμένη προσωπικότητα.

## **V. Συμπεριφορά - Δικαιώματα – Υποχρεώσεις**

**Η Διευθύντρια ή / Προϊσταμένη**



- Συμβάλλει στη δημιουργία κλίματος δημοκρατικής συμπεριφοράς των διδασκόντων/διδασκουσών και των μαθητών/μαθητριών και είναι υπεύθυνη, σε συνεργασία με τους εκπαιδευτικούς, για την ομαλή λειτουργία του σχολείου.
- Ενημερώνει τα μέλη της εκπαιδευτικής κοινότητας για την εκπαιδευτική νομοθεσία, τις εγκυκλίους και τις αποφάσεις που αφορούν τη λειτουργία του Σχολείου και τις αρμοδιότητες του Συλλόγου Διδασκόντων.
- Λαμβάνει μέριμνα για την εξασφάλιση παιδαγωγικών μέσων και εργαλείων, την καλή χρήση τους στη σχολική τάξη, τη λειτουργικότητα και την αντικατάστασή τους, σε περίπτωση φθοράς.
- Είναι υπεύθυνη, μαζί με τους/τις εκπαιδευτικούς, για την καθαριότητα και αισθητική των χώρων του Νηπιαγωγείου, καθώς και για την προστασία της υγείας και ασφάλειας των μαθητών/μαθητριών.
- Έχει την ευθύνη για τη διαμόρφωση θετικού κλίματος στο σχολείο, για την ανάπτυξη αρμονικών σχέσεων ανάμεσα στα μέλη της σχολικής κοινότητας.

### **Οι εκπαιδευτικοί**

- Εκπαιδεύουν τους μαθητές και τις μαθήτριες, σύμφωνα με τους σκοπούς και τους στόχους της προσχολικής εκπαίδευσης και μέσα στο πλαίσιο της εκπαιδευτικής πολιτικής και με την καθοδήγηση των Στελεχών της Εκπαίδευσης.
- Προετοιμάζουν καθημερινά και οργανώνουν την εκπαιδευτική διαδικασία, εφαρμόζοντας σύγχρονες και κατάλληλες μεθόδους διδασκαλίας, με βάση τις ανάγκες και ιδιαιτερότητες των μαθητών/μαθητριών.
- Συνεργάζονται με τους μαθητές/μαθήτριες, σέβονται την προσωπικότητά τους, καλλιεργούν και εμπνέουν σ' αυτούς, κυρίως με το παράδειγμά τους, δημοκρατική συμπεριφορά.
- Μεριμνούν για τη δημιουργία κλίματος αρμονικής συνεργασίας και συνεχούς και αμφίδρομης επικοινωνίας με τους γονείς/κηδεμόνες των μαθητών/μαθητριών, και τους ενημερώνουν για τη φοίτηση, τη συμπεριφορά και την εξέλιξη των παιδιών τους.
- Φροντίζουν για την πρόοδο όλων των μαθητών /μαθητριών τους και τους προσφέρουν παιδεία διανοητική, ηθική και κοινωνική.
- Συμβάλλουν στην εμπέδωση ενός ήρεμου, θετικού, συνεργατικού, συμπεριληπτικού, επικοινωνιακού σχολικού κλίματος.
- Ενδιαφέρονται για τις συνθήκες ζωής των μαθητών/μαθητριών τους στην οικογένεια και στο ευρύτερο κοινωνικό περιβάλλον, λαμβάνουν υπόψη τους παράγοντες που επηρεάζουν την πρόοδο και συμπεριφορά των μαθητών/μαθητριών τους και υιοθετούν κατάλληλες παιδαγωγικές ενέργειες, ώστε να αντιμετωπισθούν πιθανά προβλήματα.
- Ενθαρρύνουν τους μαθητές/μαθήτριες να συμμετέχουν ενεργά στη διαμόρφωση και λήψη αποφάσεων για θέματα που αφορούν τους ίδιους και το σχολείο και καλλιεργούν τις αρχές και το πνεύμα αλληλεγγύης και συλλογικότητας.
- Συνεργάζονται με τους εκπαιδευτικούς ειδικής αγωγής προκειμένου να υποστηριχθούν οι μαθητές με ειδικές εκπαιδευτικές ανάγκες καθώς και οι οικογένειές τους.
- Συνεργάζονται με τον Διευθυντή/τη Διευθύντρια ή τον Προϊστάμενο/Προϊσταμένη, τους γονείς και τα αρμόδια Στελέχη Εκπαίδευσης για την καλύτερη δυνατή παιδαγωγική αντιμετώπιση προβλημάτων συμπεριφοράς, σεβόμενοι την προσωπικότητα και τα δικαιώματα των μαθητών/μαθητριών.
- Ανανεώνουν και εμπλουτίζουν τις γνώσεις τους, σχετικά με τις επιστήμες της αγωγής τόσο μέσω των διάφορων μορφών επιμόρφωσης, που παρέχονται θεσμικά από το σύστημα της οργανωμένης εκπαίδευσης, όσο και μέσω της ενδοσχολικής επιμόρφωσης ή και της αυτοεπιμόρφωσης.

### **Οι μαθητές/μαθήτριες**

- Επιδεικνύουν σεβασμό, με τη στάση τους, προς κάθε μέλος της σχολικής κοινότητας.
- Κατά τη διάρκεια των μαθημάτων τηρούν τους κανόνες της τάξης, συμμετέχουν ενεργά συνδιαμορφώνοντας την καθημερινή εκπαιδευτική διαδικασία.
- Απευθύνονται στους/στις εκπαιδευτικούς και στη Διεύθυνση του Σχολείου και ζητούν τη βοήθειά τους, για κάθε πρόβλημα που τους απασχολεί και τους δημιουργεί εμπόδιο στη σχολική ζωή.
- Προσέχουν ώστε να διατηρούν καθαρούς όλους τους χώρους και δείχνουν ενδιαφέρον για την υλική περιουσία του σχολείου.
- Αποφεύγουν ρητά την άσκηση οποιασδήποτε μορφής βίας (σωματική, λεκτική ή ψυχολογική).
- Προσπαθούν να λύνουν τις αντιθέσεις ή διαφωνίες με διάλογο. Σε περιπτώσεις που γίνονται αποδέκτες ή παρατηρητές βίαιης λεκτικής, ψυχολογικής ή και σωματικής συμπεριφοράς, ενεργούν άμεσα και ακολουθούν τα παραπάνω βήματα:
  1. Συζητούν άμεσα και ειρηνικά με όποιον έχουν διαφορά.
  2. Απευθύνονται στον Υπεύθυνο εκπαιδευτικού Τμήματος.
  3. Απευθύνονται στη Διευθύντρια/Προϊσταμένη του Νηπιαγωγείου.
- Συμβάλλουν στην υιοθέτηση αειφόρων πρακτικών, όπως η ανακύκλωση υλικών.
- Στις σχολικές εκδηλώσεις και γιορτές αλλά και στις διδακτικές επισκέψεις εντός ή και εκτός Νηπιαγωγείου ακολουθούν τους συνοδούς εκπαιδευτικούς και συμπεριφέρονται με ευγένεια και ευπρέπεια.

### **Γονείς και κηδεμόνες**

- Φροντίζουν ώστε το παιδί να έρχεται έγκαιρα και ανελλιπώς στο σχολείο και να ενημερώνουν σε περίπτωση απουσίας του.
- Διαβάζουν προσεκτικά όλες τις ανακοινώσεις, έντυπες ή ηλεκτρονικές, ώστε να ενημερώνονται για θέματα λειτουργίας του Σχολείου.
- Συνεργάζονται αρμονικά σε προσωπικό επίπεδο (δεν υπάρχει Σύλλογος Γονέων και Κηδεμόνων) με τη Διεύθυνση και τον Σύλλογο των Διδασκόντων για θέματα που αφορούν τους μαθητές/μαθήτριες.
- Ενημερώνουν έγκαιρα και προσκομίζουν τα σχετικά έγγραφα, αν υπάρχουν, για κάθε ειδικό θέμα που αντιμετωπίζουν τα παιδιά τους - θέματα υγείας, ειδικές εκπαιδευτικές ικανότητες ή ανάγκες, θέματα οικογενειακής και κοινωνικής κατάστασης - τα οποία μπορούν να επηρεάσουν την επίδοση, τη φοίτηση και συμπεριφορά του παιδιού και ζητούν τη συνδρομή του σχολείου.

### **VI. Παιδαγωγικός έλεγχος**

Τα ζητήματα μη αποδεκτής συμπεριφοράς στο σχολείο αποτελούν αντικείμενο συνεργασίας των γονέων/κηδεμόνων με τον/την Εκπαιδευτικό Υπεύθυνο της τάξης, την Διευθύντρια/Προϊσταμένη της σχολικής μονάδας, το Σύλλογο Διδασκόντων και τον Συντονιστή/τη Συντονίστρια Εκπαιδευτικού Έργου, προκειμένου να υπάρξει η καλύτερη δυνατή παιδαγωγική αντιμετώπιση του θέματος. Σε κάθε περίπτωση και πριν από οποιαδήποτε απόφαση, λαμβάνεται υπόψη η βασική αρχή του σεβασμού της προσωπικότητας και των δικαιωμάτων του παιδιού. Οι σωματικές ποινές δεν επιτρέπονται.

Το σχολείο, ως φορέας αγωγής, έχει καθήκον να λειτουργεί έτσι ώστε οι μαθητές και μαθήτριες να συνειδητοποιήσουν ότι κάθε πράξη τους έχει συνέπειες, να μάθουν να αναλαμβάνουν την ευθύνη των επιλογών τους και να γίνουν υπεύθυνοι πολίτες. Αν η συμπεριφορά του μαθητή και της μαθήτριας δεν εναρμονίζεται με τα αποδεκτά πρότυπα και αποκλίνει από την τήρηση του εσωτερικού κανονισμού του σχολείου, τότε αντιμετωπίζει τον παιδαγωγικό έλεγχο, σύμφωνα με τις αρχές της ψυχολογίας και παιδαγωγικής που διέπουν την ηλικία του.

Οι γονείς/κηδεμόνες ενημερώνονται από το Σχολείο για την όποια μη αποδεκτή συμπεριφορά των παιδιών τους. Η στενή συνεργασία σχολείου-γονέων/κηδεμόνων είναι πάντα αναγκαία και επιβεβλημένη.

### **VII. Καινοτόμες πρακτικές που έχουν υιοθετηθεί στο Νηπιαγωγείο**

Τα Εργαστήρια Δεξιοτήτων, τα εκπαιδευτικά προγράμματα που θα προκύψουν, αλλά και οι επισκέψεις εντός και εκτός σχολείου (εφόσον το επιτρέπουν τα υγειονομικά πρωτόκολλα και οι συνθήκες) συνδιαμορφώνουν το πρόγραμμα των μαθητών/τριών του Νηπιαγωγείου μας.

### **VIII. Άλλα θέματα**

#### **Εμβολιασμός μαθητών/μαθητριών**

Σύμφωνα με την γνωμοδότηση της Εθνικής Επιτροπής Εμβολιασμών υποχρεωτικά είναι όλα εκείνα τα εμβόλια που είναι ενταγμένα στο Εθνικό Πρόγραμμα Εμβολιασμών. Ένα από τα δικαιολογητικά εγγραφής, αποτελεί και η επίδειξη του Βιβλιαρίου Υγείας ή άλλο στοιχείο από το οποίο αποδεικνύεται ότι έγιναν τα προβλεπόμενα εμβόλια.

**Εμφάνιση Μαθητών/τριών** Η εμφάνιση των μαθητών οφείλει να χαρακτηρίζεται από απλότητα και ευπρέπεια. Η αποφυγή επίδειξης και πρόκλησης είναι δείκτης κοινωνικής αγωγής και αρμόζει στη μαθητική ιδιότητα. Στο νηπιαγωγείο και στην αυλή μας παίζουμε, κυλιόμαστε, εργαζόμαστε με μπογιές ή άλλα υλικά και γενικά λερωνόμαστε!

- Καλό θα ήταν λοιπόν τα παιδιά να έρχονται με απλά και άνετα ρούχα και παπούτσια που δεν εμποδίζουν την κίνηση.
- Προτιμάμε ρούχα με φερμουάρ αντί για κουμπιά, χωρίς ζώνες και τιράντες που ταλαιπωρούν τα παιδιά ιδιαίτερα αν επείγονται να χρησιμοποιήσουν την τουαλέτα.
- Στα κορίτσια αποφεύγουμε τα καλσόν που φθείρονται εύκολα αλλά και δυσκολεύουν την κίνηση καθώς και τις φούστες αν δε φορούν από μέσα κολάν ή σορτς, για λόγους υγιεινής.
- Δυσκολίες επίσης δημιουργούν τα παπούτσια με κορδόνια, γι' αυτό προτιμάμε παπούτσια με βέλκρο (χριτσ-χρατς).

- Φροντίζουμε στις ζακέτες και στα μπουφάν αργότερα να υπάρχουν κρεμαστάρια για να μένουν στις κρεμάστρες τους.

Αποφεύγουμε να φοράμε αληθινά ή και ψεύτικα κοσμήματα, αλυσίδες, σταυρούς , μακριά σκουλαρίκια για να μη χαθούν αλλά και επειδή μπορεί να προκαλέσουν ατυχήματα σε ενδεχόμενο αδέξιο τράβηγμα.

Για τους μαθητές του σχολείου κρίνεται απαραίτητο να αναγράφεται το ονοματεπώνυμό τους σε όσα από τα προσωπικά τους αντικείμενα δεν μπορούν να αναγνωρισούν. Σε περίπτωση που κάποιος μαθητής χάσει προσωπικά αντικείμενα, πρέπει να τα αναζητήσει στη τάξη του.

Τα είδη που δεν αναφέρουν όνομα και δεν έχουν αναζητηθεί μέχρι το τέλος της σχολικής χρονιάς, αξιοποιούνται για φιλανθρωπικούς σκοπούς κατά την κρίση του Σχολείου.

Οι μαθητές δεν φέρνουν στο σχολείο πολύτιμα αντικείμενα (π.χ. κινητά τηλέφωνα, χρήματα, κ.λπ ) ή παιχνίδια από το σπίτι εφόσον δεν τους έχουν ζητηθεί.

Ελέγχουμε τακτικά τα κεφάλια των παιδιών για ανεπιθύμητους «επισκέπτες». Είναι σημαντικό να ενημερώσουμε τη νηπιαγωγό αν έχουμε εντοπίσει ψείρες στο παιδί μας, ώστε να γίνουν οι απαραίτητες συστάσεις για την αντιμετώπισή τους σε όλο το τμήμα. Όλοι γνωρίζουμε ότι οι ψείρες πάνε και σε καθαρά κεφάλια.

Φυσικά αντιμετωπίζουμε τα παράσιτα με κατάλληλη φαρμακευτική αγωγή.

**Ίώσεις** Αν και οι χωρίς σοβαρό λόγο απουσίες των παιδιών θα πρέπει να αποφεύγονται , θυμηθείτε ότι είναι καλύτερο να παραμείνει στο σπίτι το παιδί που έχει εμφανίσει μια ίωση (έστω και ελαφριάς μορφής, χωρίς έντονα συμπτώματα ή πυρετό), καθώς συνήθως με την ένταση της σχολικής μέρας η κατάσταση επιδεινώνεται και η ανάρρωση καθυστερεί. Φυσικά, το παιδί που έρχεται άρρωστο στο σχολείο είναι βέβαιο ότι θα μεταδώσει την ίωση στην υπόλοιπη παρέα.

Σε κάθε τέτοια περίπτωση απουσίας παρακαλούμε να ενημερώνεται η νηπιαγωγός τηλεφωνικά. Επίσης να ενημερώνετε την Νηπιαγωγό της τάξης σας εάν το παιδί σας έχει κάποιες ιδιαίτερες ανάγκες ή συνήθειες ή ευαισθησίες (ιατρικές, διατροφικές, κ.τ.λ, π.χ προβλήματα υγείας, μακροχρόνια φαρμακευτική αγωγή, αλλεργίες, προβλήματα άρθρωσης/λόγου, κινητικότητας, κ.τ.λ.)

### **Αυτοεξυπηρέτη**

Το νηπιαγωγείο είναι μια οργανωμένη σχολική δομή που διέπεται από κανόνες και ρουτίνες που πέραν των διδακτικών – μαθησιακών στόχων, σκοπό έχουν να καλλιεργήσουν και να ενισχύσουν τον βαθμό αυτονομίας και αυτο-εξυπηρέτησης των μικρών μαθητών. Έτσι λοιπόν οι μαθητές του νηπιαγωγείου, ερχόμενοι στο σχολείο, θα πρέπει να παρουσιάζουν έναν σημαντικό βαθμό αυτονομίας και αυτο-εξυπηρέτησης σε μια σειρά από δεξιότητες. Φυσικά κάθε παιδί έχει τους δικούς του ρυθμούς ανάπτυξης, τη δική του ιδιοσυγκρασία και το προσωπικό οικογενειακό περιβάλλον τα οποία υποστηρίζουν και ενισχύουν την ανάπτυξή του.

Οι γονείς λαμβάνοντας υπόψιν την προσωπικότητα και τις ανάγκες των παιδιών τους, είναι σημαντικό να δημιουργήσουν το κατάλληλο υποστηρικτικό περιβάλλον καλλιεργώντας στα παιδιά τους δεξιότητες απαραίτητες για το νηπιαγωγείο όπως η χρήση της τουαλέτας, το πλύσιμο των χεριών, το φαγητό, το ντύσιμο .

**Πλύσιμο χεριών:** Στο νηπιαγωγείο τα παιδιά έρχονται σε επαφή με πολλά αντικείμενα (παιχνίδια, βιβλία, μαρκαδόρους κ.α.) ανταλλάσσοντάς τα με τους συμμαθητές τους. Το γεγονός αυτό (ειδικά σε συνθήκες πανδημίας) σε συνδυασμό με τη διαδικασία του φαγητού απαιτούν το πλύσιμο των χεριών. Θα πρέπει να αφιερώνετε τον απαραίτητο χρόνο στο σπίτι, για να δείξετε στο παιδί τον σωστό και σχολαστικό τρόπο πλυσίματος, τη χρήση της βρύσης, του σαπουνιού και της χειροπετσέτας.

**Χρήση τουαλέτας:** Στο νηπιαγωγείο τα παιδιά εξυπηρετούνται μόνα τους, χωρίς τη βοήθεια κάποιου ενήλικα μέσα στην τουαλέτα. Αν το παιδί σας δυσκολεύεται στην χρήση της, θα πρέπει να ξεκινήσετε άμεσα την αγωγή τουαλέτας. Συνήθως οι μεγάλες περιόδους διακοπών, όπως το καλοκαίρι, είναι μια καλή ευκαιρία να δουλέψετε τη συγκεκριμένη δεξιότητα. Τα παιδιά στο νηπιαγωγείο αλλάζουν τα ρούχα τους μόνα τους όταν χρειαστεί (Μια αλλαγή ρούχα για ενδεχόμενα ατυχήματα καλό είναι να υπάρχει μέσα στη τσάντα τους)

**Διαδικασία φαγητού:** Τα παιδιά στο νηπιαγωγείο τρώνε μόνα τους. Η βοήθεια που τους δίνεται είναι διακριτική και με σκοπό να οδηγηθούν σε αυτονομία. Για αυτό λοιπόν, θα πρέπει να είναι ήδη εξοικειωμένα στην χρήση κουταλιού και πιρουνιού, στο άνοιγμα και το κλείσιμο του δοχείου φαγητού, στην χρήση ποτηριού και παγουριού, στο δίπλωμα της πετσέτας. Θα πρέπει λοιπόν να κάνετε την αντίστοιχη εξάσκηση στο σπίτι. Αν παρατηρήσετε ότι το παιδί σας δυσκολεύεται, καλό θα ήταν για ένα μικρό διάστημα προσαρμογής να προτιμήσετε πιο στερεές τροφές (π.χ. μακαρόνια, ρύζι) και λιγότερο λαδερές. Επίσης, τις πρώτες ημέρες προτιμήστε τα αγαπημένα φαγητά του παιδιού, έτσι ώστε η ώρα της σίτισης να αποτελέσει για αυτά μια ευχάριστη διαδικασία

**Χρήση μάσκας :** Σύμφωνα με το ΦΕΚ 4695/7-9-2022 Η χρήση **προστατευτικής μάσκας** (απλής χειρουργικής ή υφασμάτινης με κατάλληλες προδιαγραφές) είναι **προαιρετική** για τους/τις μαθητές/τριες.

### **Προετοιμασία Γεύματος – Διατροφή**

Το γεύμα των μαθητών/μαθητριών παρασκευάζεται στο σπίτι με ευθύνη των γονέων/κηδεμόνων τους. Ο/η νηπιαγωγός στο ολοήμερο πρόγραμμα του νηπιαγωγείου, βοηθά και καθοδηγεί τους μαθητές και τις μαθήτριες ώστε να αποκτήσουν τις απαραίτητες δεξιότητες που αφορούν στη διαδικασία του γεύματος και να εξυπηρετούνται αυτόνομα. Σε κάθε περίπτωση δίνεται ιδιαίτερη προσοχή στους μαθητές μέχρι να αποκτήσουν τις απαραίτητες δεξιότητες αυτοεξυπηρέτησης.

ΩΡΑ ΔΕΚΑΤΙΑΝΟΥ ΓΕΥΜΑΤΟΣ : 09:45

ΩΡΑ ΜΕΣΗΜΕΡΙΑΝΟΥ ΓΕΥΜΑΤΟΣ: 13:00

Επισημάνση: Η ώρα του γεύματος ενδέχεται να διαφοροποιείται ελαφρώς ανάλογα με τις δραστηριότητες που λαμβάνουν χώρα.

Τα παιδιά πρέπει να έχουν στη τσάντα τους για την εξυπηρέτησή τους στα γεύματα τα εξής:

1. Μία πετσετούλα κουζίνας σε μικρό μέγεθος η οποία θα πλένεται τακτικά
2. Ένα μπουκάλι ή παγουρίνο, με νερό. Παρακαλούμε να εξασκηθεί το παιδί στο να ανοίγει, κλείνει και να τοποθετεί στη τσάντα του με ασφάλεια το νερό του.
3. Ένα υγιεινό γεύμα (δεκατιανό) και ένα μεσημεριανό σε θερμοβox, αν παρακολουθεί το προαιρετικό ολοήμερο πρόγραμμα.
4. Κουτάλι ή πιρούνι ανάλογα το δεκατιανό ή μεσημεριανό φαγητό.

ΑΠΟΦΕΥΓΟΥΜΕ κρουασάν, σοκολατοειδή, γαριδάκια, αναψυκτικά , τυποποιημένες τροφές ΑΠΟΦΕΥΓΟΥΜΕ να δίνουμε στα παιδιά πολλά και διαφορετικά είδη κάθε μέρα π.χ. τoστ και κέικ και μπανάνα και γιαούρτι. Τα περισσότερα από αυτά θα καταλήξουν στα σκουπίδια αφού το παιδί φάει 1-2 μπουκιές από το καθένα. Καλύτερα να συζητάτε και να αποφασίζετε από κοινού τι θα πάρει μαζί του στο σχολείο κάθε μέρα.

## **Άρθρο 4. Σχολικές Εκδηλώσεις – Δραστηριότητες**

Το σχολείο συμμετέχει σε εκδηλώσεις- δραστηριότητες και καινοτόμα σχολικά προγράμματα, που είναι καθορισμένα και προβλεπόμενα με όσα περιλαμβάνει το Διαθεματικό Ενιαίο Πλαίσιο Προγραμμάτων Σπουδών (Δ.Ε.Π.Π.Σ.) για το νηπιαγωγείο του Υπουργείου Παιδείας και Θρησκευμάτων.

Το πρόγραμμα εκδηλώσεων- δραστηριοτήτων και καινοτόμων σχολικών προγραμμάτων, προεκτείνεται και δύναται να συμπληρώνεται (εφόσον το επιτρέπουν και οι συνθήκες) με εκπαιδευτικές επισκέψεις σε Μουσεία, θέατρα, πολυχώρους, με εορταστικές εκδηλώσεις, αθλητικές, πολιτιστικές και περιβαλλοντικού χαρακτήρα δραστηριότητες με αφορμή τον εορτασμό παγκόσμιων ημερών ή την ευκαιρία εθνικών και θρησκευτικών εορτών στις οποίες η συμμετοχή των μαθητών/τριών είναι προαιρετική και με αντίστοιχες εκδηλώσεις- δραστηριότητες ή επισκέψεις εντός σχολείου. Κατά την πραγματοποίηση των εκδηλώσεων-δραστηριοτήτων τηρείται το ημερήσιο σχολικό διδακτικό ωράριο. Σε περίπτωση εκδηλώσεων-δραστηριοτήτων που πραγματοποιούνται εκτός του σχολείου και απαιτούν μετακίνηση των μαθητών από το σχολείο υπάρχει πάντα έγκαιρη ενημέρωση προς τους γονείς και γραπτή έγκρισή τους. Οι μαθητές που δεν παίρνουν μέρος στις εξόδους από το σχολείο, παραμένουν στην οικία τους μετά από έγκαιρη ενημέρωση των γονέων τους.

Οι εκδηλώσεις- δραστηριότητες και η συμμετοχή σε καινοτόμα σχολικά προγράμματα οργανώνονται σύμφωνα με τις απαιτήσεις της εποχής μας, με στόχο την ολόπλευρη παροχή ποιοτικής εκπαίδευσης. Οι εκδηλώσεις- δραστηριότητες και η συμμετοχή σε καινοτόμα σχολικά προγράμματα έχουν διεπιστημονικό/ διαθεματικό και βιωματικό χαρακτήρα, ενθαρρύνουν τη διερεύνηση και απορρέουν από τις κλίσεις και τα ενδιαφέροντα των παιδιών υπό την επίβλεψη της Συντονίστριας ή των Υπευθύνων Εκπαιδευτικών Προγραμμάτων. Αποσκοπούν στη σύνδεση της σχολικής και κοινωνικής ζωής, στον εμπλουτισμό του περιεχομένου των προγραμμάτων σπουδών, στην ανάπτυξη γνωστικών δεξιοτήτων, στην απόκτηση δεξιοτήτων καθημερινής ζωής, στην αισθητική καλλιέργεια, στην έκφραση της δημιουργικότητας, στη συνεργατικότητα, στην ανάπτυξη της αυτονομίας και της υπευθυνότητας και στην ευαισθητοποίηση των μαθητών/ τριών σε κοινωνικά θέματα.

### **Χρήση εικόνων και βίντεο από σχολικές δραστηριότητες**

Δεν επιτρέπεται στους γονείς και κηδεμόνες των μαθητών να αναρτήσουν φωτογραφίες ή βίντεο στο διαδίκτυο από διάφορες εκδηλώσεις του σχολείου. Εικόνες από σχολικές δραστηριότητες των παιδιών που θα αναρτηθούν από τους εκπαιδευτικούς σε εγκεκριμένους εκπαιδευτικούς ιστότοπους και στον ιστότοπο του σχολείου, θα έχουν υποστεί επεξεργασία και θα γίνονται μόνο μετά την ενυπόγραφη έγκριση των γονέων για την προστασία των προσωπικών δεδομένων των νηπίων.

### **Δανειστική Βιβλιοθήκη**

Στο σχολείο λειτουργεί σε κάθε σχολική αίθουσα δανειστική βιβλιοθήκη. Μέλη της βιβλιοθήκης είναι όλοι οι μαθητές που φοιτούν στο σχολείο. Σκοπός είναι να έρθει το παιδί σε επαφή με το καλό βιβλίο, και να γνωρίσει τα διαφορετικά είδη του διαμορφώνοντας έτσι την κουλτούρα της φιλιαναγνωσίας. Η Βιβλιοθήκη λειτουργεί ως σημείο πρόσβασης στην πληροφορία που αναζητεί ο μαθητής και σαν εργαστήριο άσκησης στην κριτική σκέψη που απαιτεί η σύγχρονη κοινωνία.

#### **Κανόνες Χρήσης της δανειστικής Βιβλιοθήκης από τους/τις μαθητές/μαθήτριες**

- Αναζητούν το υλικό που τους ενδιαφέρει στα ράφια της βιβλιοθήκης, καθώς η πρόσβασή τους στη συλλογή της βιβλιοθήκης είναι ελεύθερη.
- Ζητούν τη βοήθεια της εκπαιδευτικού όταν χρειάζεται.
- Ακολουθούν σειρά προτεραιότητας στον δανεισμό. Ο καθένας δανείζεται μόνο για τον εαυτό του και οφείλει να το επιστρέψει την Δευτέρα με την έναρξη της σχολικής εβδομάδας. Αν δεν έχει επιστραφεί το βιβλίο σε εύλογο χρονικό διάστημα πριν το δανεισμό, δεν δανείζεται νέο βιβλίο.
- Είναι υπεύθυνοι/ες για τα βιβλία που χρησιμοποιούν ή που έχουν δανειστεί. Υπογραμμίσεις ή σημειώσεις στα βιβλία δεν επιτρέπονται.
- Αντικαθιστούν βιβλίο, το οποίο χάθηκε ή καταστράφηκε ενώ βρισκόταν στην κατοχή τους.
- Τα βιβλία που επιστρέφουν, τα επιστρέφουν στην θέση τους.
- Σέβονται τον εξοπλισμό, τον χώρο της βιβλιοθήκης και όλους τους παραπάνω όρους για να διατηρούν την ιδιότητά τους ως μέλη της βιβλιοθήκης.

## **Άρθρο 5. Επικοινωνία και Συνεργασία Γονέων/Κηδεμόνων-Σχολείου**

### **I. Σημασία της επικοινωνίας και της συνεργασίας σχολείου-οικογένειας**

Πολύ σημαντική παράμετρος της συνολικής λειτουργίας του Νηπιαγωγείου και του κλίματος που δημιουργείται είναι η επικοινωνία και η εποικοδομητική συνεργασία με τους γονείς/κηδεμόνες των μαθητών/μαθητριών διότι η προσπάθεια του σχολείου, ιδίως σε θέματα αγωγής και συμπεριφοράς, δεν μπορεί να ευδοκιμήσει χωρίς τη συμπαράσταση και τη βοήθεια των γονέων και της οικογένειας. Η εμπιστοσύνη του παιδιού στο σχολείο ενισχύεται από τη θετική στάση των γονέων/κηδεμόνων προς το Σχολείο και τον εκπαιδευτικό.

Για οποιοδήποτε αίτημά τους, οι γονείς/κηδεμόνες απευθύνονται στον/την εκπαιδευτικό της τάξης. Σε περίπτωση που δεν υπάρξει κοινά αποδεκτή λύση ή συνεννόηση, απευθύνονται στη Διευθύντρια/Προϊσταμένη του Νηπιαγωγείου.

### **II. Διαδικασίες ενημέρωσης και επικοινωνίας Σχολείου και γονέων/κηδεμόνων**

Οι συναντήσεις για ενημέρωση των γονέων/κηδεμόνων για την πρόοδο και τη συμπεριφορά του παιδιού τους με τους εκπαιδευτικούς προγραμματίζονται με απόφαση του Συλλόγου Διδασκόντων σε τακτά χρονικά διαστήματα εκτός διδακτικού ωραρίου αλλά εντός εργασιακού ωραρίου εκπαιδευτικού:

- Στην αρχή του διδακτικού έτους, όπου λαμβάνει χώρα ενημέρωση για ζητήματα που αφορούν στην εύρυθμη λειτουργία του σχολείου.
- Μια φορά τουλάχιστον το μήνα σε προκαθορισμένη από τον/την εκπαιδευτικό του τμήματος ημέρα και ώρα, για θέματα που αφορούν στην αγωγή και πρόοδο των μαθητών/μαθητριών.
- Κάθε φορά που ο/η εκπαιδευτικός της τάξης κρίνει αναγκαία μια έκτακτη συνάντηση.
- Κατά την ενημέρωση προόδου με το πέρας κάθε τριμήνου, όπου πραγματοποιείται παιδαγωγική συνάντηση του/της εκπαιδευτικού της τάξης με τους γονείς/κηδεμόνες των μαθητών/μαθητριών, προκειμένου να ενημερωθούν για την πρόοδο των παιδιών τους.

Η είσοδος των γονέων/κηδεμόνων στο σχολικό χώρο επιτρέπεται μόνο κατά τις προβλεπόμενες ώρες συναντήσεων με τους εκπαιδευτικούς των τάξεων.

Οι γονείς-κηδεμόνες οφείλουν να επικαιροποιούν τα στοιχεία επικοινωνίας τους και να ενημερώνουν άμεσα τους εκπαιδευτικούς για κάθε αλλαγή, ώστε το Νηπιαγωγείο να έχει τα ισχύοντα τηλέφωνα τους και τις έγκυρες ηλεκτρονικές διευθύνσεις τους για την αποστολή ενημερωτικών σημειωμάτων ή/και υπεύθυνων δηλώσεων για την πραγματοποίηση εκπαιδευτικών επισκέψεων/δράσεων/εκδηλώσεων κ.λπ.. Επίσης, οι γονείς/κηδεμόνες θα πρέπει τακτικά να επισκέπτονται την ιστοσελίδα του Νηπιαγωγείου, ή να αξιοποιούν κάθε πρόσφορο μέσο επικοινωνίας που παρέχεται από το Νηπιαγωγείο (ανακοινώσεις που αναρτώνται στον πίνακα ανακοινώσεων του σχολείου ή μέσω ηλεκτρονικού ταχυδρομείου όπως επίσης και ανακοινώσεις που μεταφέρονται από τους μαθητές) και να ενημερώνονται για τα θέματα του Νηπιαγωγείου. Τέλος, οι γονείς/κηδεμόνες σε έκτακτες περιπτώσεις θα πρέπει να έχουν φροντίσει είτε οι ίδιοι ή πρόσωπα που έχουν εξουσιοδοτήσει να είναι άμεσα διαθέσιμοι.

Σε περίπτωση διεζευγμένων γονέων θα πρέπει το σχολείο να ενημερώνεται άμεσα σχετικά με το ποιος από τους δύο γονείς έχει την επιμέλεια του παιδιού. Επίσης, θα πρέπει να γνωστοποιούν εμπιστευτικά στον/στην εκπαιδευτικό της τάξης είτε στον/στην Προϊστάμενο/νη της σχολικής μονάδας οποιαδήποτε ιδιαιτερότητα ή αλλαγή στη ζωή του παιδιού (απώλεια, διαζύγιο γέννηση νέου παιδιού, ασθένεια στο οικογενειακό περιβάλλον κτλ) προκειμένου ο/η εκπαιδευτικός να επιληφθεί των ιδιαίτερων συνθηκών και να τις λάβει υπόψη στο παιδαγωγικό του/της έργο.

Οι γονείς/κηδεμόνες των μαθητών παρακαλούνται να προσκομίζουν στο σχολείο τυχόν διαγνώσεις από ιατροπαιδαγωγικούς φορείς, ΚΕΣΥ, Δημόσια νοσοκομεία και ιδιωτικά κέντρα προκειμένου οι εκπαιδευτικοί να ενημερώνονται και να προσαρμόζουν το παιδαγωγικό τους έργο ανάλογα με τις ανάγκες των μαθητών τους.

Σε περίπτωση απουσίας του μαθητή για μεγάλο χρονικό διάστημα και για οποιοδήποτε λόγο θα πρέπει το σχολείο να ενημερώνεται έγκαιρα και να προσκομίζονται από την οικογένεια τα κατάλληλα δικαιολογητικά. Για αυτό και για οποιοδήποτε άλλο λόγο οι γονείς/κηδεμόνες προσκομίζουν τα τηλέφωνα της οικογένειας ή ενημερώνουν για οποιαδήποτε σχετική αλλαγή. Σε περίπτωση που κάποιο παιδί νιώσει αδιαθεσία ο/η εκπαιδευτικός ή ο/η προϊστάμενος/η ενημερώνει άμεσα τους γονείς/κηδεμόνες προκειμένου να προσέλθουν και να το παραλάβουν. Θα πρέπει ακόμα να προσκομίζουν οποιοδήποτε επίσημο έγγραφο τους ζητηθεί από το σχολείο (π.χ π.χ. Α.Δ.Υ.Μ., Βιβλιάρια Εμβολίων, Υπεύθυνες Δηλώσεις, κ.ά.) Συστοίχουμε επίσης, οι γονείς/κηδεμόνες οφείλουν κατά το δυνατόν να συμμετέχουν στις συνεδριάσεις των συλλογικών οργάνων και να συνδράμουν στην εύρυθμη λειτουργία τους. Στην περίπτωση που υπάρχει κάποιος προβληματισμός, επισήμανση ή παράπονο εκ μέρους των γονέων είτε για το σχολείο, είτε για εκπαιδευτικό ή μαθητή θα πρέπει να συζητείται με τον/την εκπαιδευτικό της τάξης ή / και τον/την προϊστάμενο/η του σχολείου, προκειμένου να επιλυθεί στη βάση του διαλόγου. Σε κάθε περίπτωση κανένας ενήλικας δεν έχει δικαίωμα να νουθετεί, να επιπλήττει ή να τιμωρεί ΚΑΝΕΝΑ ΠΑΙΔΙ στον χώρο του σχολείου. Σε περίπτωση που υπάρχει κάτι που δυσαρεστεί, προβληματίζει ή ενοχλεί τους γονείς σε σχολικό επίπεδο, θα πρέπει να το συζητούν με την υπεύθυνη νηπιαγωγό και την Διευθύντρια/Προϊσταμένη.

### **III. Σύλλογος Γονέων και Κηδεμόνων**

Σύλλογος Γονέων και Κηδεμόνων στο Νηπιαγωγείο μας δεν υπάρχει.



#### IV. Σχολικό Συμβούλιο

Σε κάθε σχολική μονάδα λειτουργεί το Σχολικό Συμβούλιο, στο οποίο συμμετέχουν ο Σύλλογος Διδασκόντων, εκπρόσωπος των Γονέων & Κηδεμόνων( δεν υπάρχει Σύλλογος Γονέων/Κηδεμόνων) και εκπρόσωπος της τοπικής αυτοδιοίκησης(δεν έχει οριστεί από το Δήμο). Έργο του Σχολικού Συμβουλίου είναι η συμβολή του στη διασφάλιση της εύρυθμης λειτουργίας της σχολικής μονάδας. Το Σχολικό Συμβούλιο λειτουργεί συνεργατικά και προτείνει παρεμβάσεις για την επίλυση θεμάτων που αφορούν στην υγιεινή, στην ασφάλεια και στην πρόληψη ατυχημάτων στον σχολικό χώρο καθώς και σε ζητήματα βελτίωσης της υλικοτεχνικής υποδομής του Νηπιαγωγείου.

#### V. Η σημασία της συνέργειας όλων

Ένα ανοιχτό στην κοινωνία, συνεργατικό και δημοκρατικό σχολείο έχει ανάγκη από τη σύμπραξη όλων των μελών της εκπαιδευτικής κοινότητας - μαθητών/μαθητριών, εκπαιδευτικών, Διευθυντή/Διευθύντριας, ή Προϊσταμένου/Προϊσταμένης, Συλλόγου Γονέων και Κηδεμόνων, Σχολικής Επιτροπής, Τοπικής Αυτοδιοίκησης - προκειμένου να επιτύχει στην αποστολή του.

### Άρθρο 6: Πολιτική του σχολείου προστασίας από πιθανούς κινδύνους

#### Αντιμετώπιση έκτακτων αναγκών

Οι φυσικές καταστροφές παρουσιάζουν αυξητική τάση τα τελευταία χρόνια με ποικίλες συνέπειες στο ανθρωπογενές περιβάλλον. Οι σχολικές μονάδες, ως λειτουργικοί χώροι φιλοξενίας και δραστηριοποίησης ευάλωτης ομάδας του πληθυσμού, απαιτούν αυξημένο βαθμό ετοιμότητας έναντι των κινδύνων αυτών.

Η απρόβλεπτη ή περιστασιακή κρίση είναι αυτή που συνδέεται ευθέως με την ανάγκη εκπόνησης ενός σχεδίου διαχείρισής της. Τα κρίσιμα συμβάντα χρήζουν έγκαιρων και έγκυρων ενεργειών ανταπόκρισης. Η έγγραφη και οργανωμένη αποτύπωση αυτών, σε επίπεδο σχολικής μονάδας, συνιστά το πρωτόκολλο - σχέδιο διαχείρισης κρίσεων. Τα οφέλη ενός τέτοιου σχεδίου έγκεινται στη διασφάλιση της σωματικής ακεραιότητας και της ψυχικής υγείας του ανθρώπινου δυναμικού του σχολείου:

Οι φάσεις του σχεδίου υλοποίησης της διαχείρισης κρίσεων είναι οι εξής:

1. Προσδιορισμός της κρίσης - γεγονόςτος (π.χ. πλημμύρα, πυρκαγιά).
2. Επίπεδο αντιμετώπισης.
3. Ειδοποίηση - ενημέρωση όσων εμπλέκονται στην αντιμετώπιση της κρίσης.
4. Επιλογή τρόπου και πλαισίου ενημέρωσης των εμπλεκόμενων υπηρεσιών και φορέων, των γονέων και κηδεμόνων.
5. Αξιολόγηση διαχείρισης της κρίσης.

Στην κατεύθυνση αυτή, πρέπει σε κάθε σχολική μονάδα να δημιουργηθεί μια Ομάδα Διαμόρφωσης Σχεδίου Αντιμετώπισης Κρίσεων, που συνήθως είναι ο Σύλλογος Διδασκόντων με επικεφαλής τη Διευθύντρια/Προϊσταμένη και αρχικώς να αναπτυχθεί ένα γενικό σχέδιο προετοιμασίας του σχολείου για την αντιμετώπιση κρίσεων.

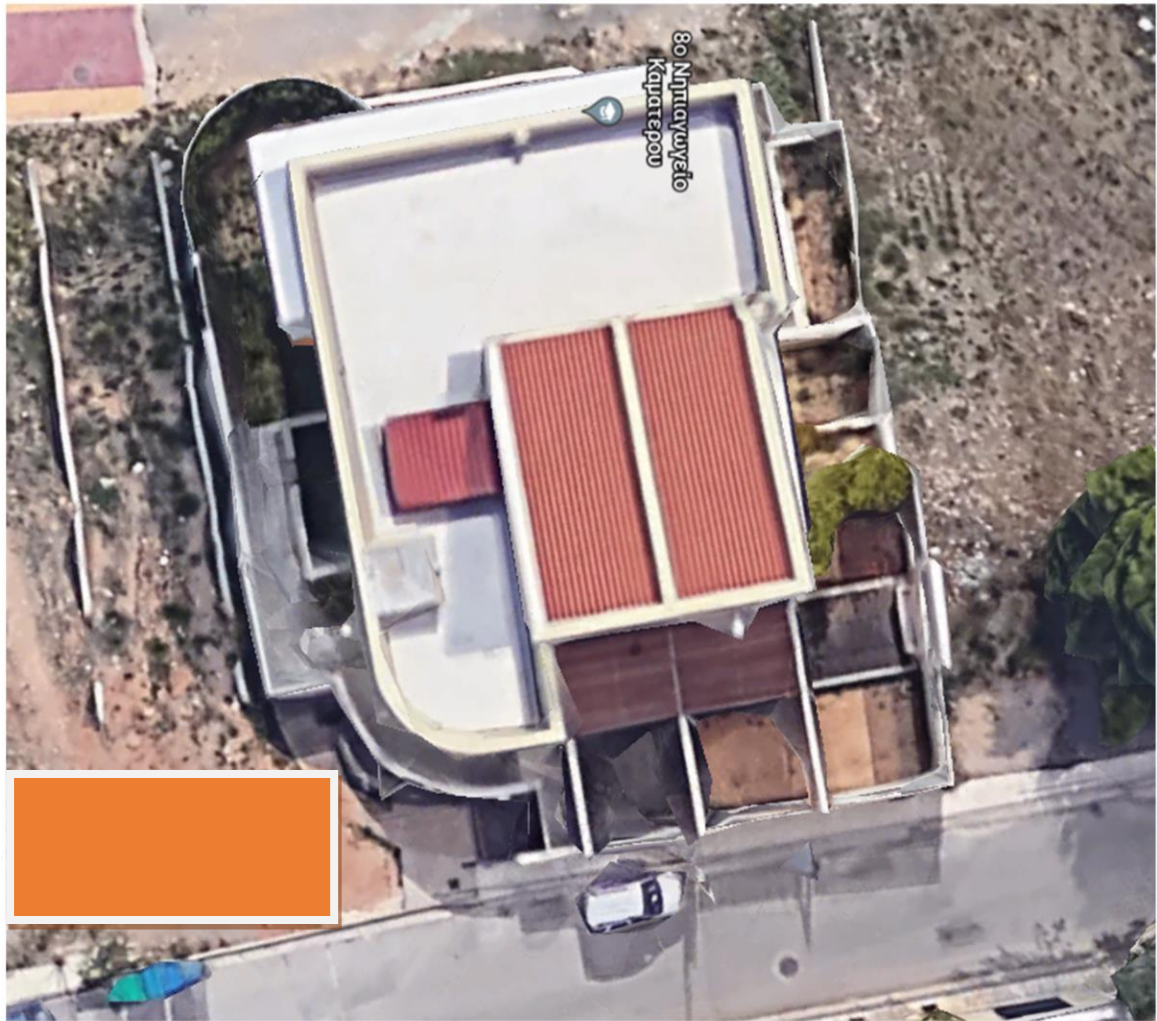
Για την προστασία από σεισμούς και συνοδά φυσικά φαινόμενα επικαιροποιείται τακτικά το Σχέδιο Μνημονίου Ενεργειών για τη διαχείριση του Σεισμικού Κινδύνου στην αρχή της σχολικής χρονιάς και υλοποιούνται ασκήσεις ετοιμότητας τρεις τακτικές και έκτακτες κατά τη διάρκεια του σχολικού έτους.

Η Διευθύντρια/Προϊσταμένη του Νηπιαγωγείου, στην αρχή του σχολικού έτους και σε συνεργασία με τον Σύλλογο Διδασκόντων, προβαίνει σε όλες τις απαιτούμενες ενέργειες που προβλέπονται για την αντιμετώπιση των έκτακτων αναγκών εντός του σχολικού χώρου. Επίσης, ενημερώνουν τους μαθητές/μαθήτριες για τους βασικούς κανόνες και τρόπους αντίδρασης κατά την εκδήλωση των φαινομένων αυτών.

Διευκρινίζεται ότι σε περίπτωση κρίσης οι μαθητές/μαθήτριες παραδίδονται μόνο στους γονείς/κηδεμόνες τους ή στα πρόσωπα που οι γονείς/κηδεμόνες έχουν ορίσει γραπτώς για την παραλαβή των μαθητών/τριών από τη σχολική μονάδα.

Τέλος, σε καταστάσεις πανδημίας ή ακραίων-επικίνδυνων φαινομένων οι εκπαιδευτικοί, μαθητές/μαθήτριες, γονείς/κηδεμόνες, Διευθυντές/Διευθύντριες, Προϊστάμενοι/Προϊστάμενες οφείλουν να συμμορφώνονται και να ακολουθούν ρητά τις οδηγίες που εκδίδουν οι εκάστοτε αρμόδιοι φορείς/υπηρεσίες: π.χ. ΕΟΔΥ, ΥΠΑΙΘ, Υπουργείο Πολιτικής Προστασίας, κ.λ.π. για την εύρυθμη λειτουργία της σχολικής μονάδας και την ασφάλεια των μελών της.





Χώρος συγκέντρωσης : ο ανοιχτός χώρος έξω από την κεντρική αύλεια πόρτα του σχολείου

#### **Ειδικό σχέδιο αποχώρησης λόγω έκτακτων συνθηκών**

Σε περίπτωση έκτακτης ανάγκης, για την ασφάλεια των παιδιών έχει καταρτιστεί σχέδιο διαφυγής και πραγματοποιούνται ασκήσεις ετοιμότητας (τρεις προγραμματισμένες και όσες έκτακτες χρειαστεί).

#### **Επικοινωνία με το σχολείο – Σχολικός ιστότοπος**

Το σχολείο διαθέτει και λειτουργεί ιστολόγιο: <https://blogs.sch.gr/8nipkam>

Το σχολείο διατηρεί συχνή επικοινωνία με τους γονείς μέσω ηλεκτρονικής αλληλογραφίας : [mail@8nip-kamat.att.sch.gr](mailto:mail@8nip-kamat.att.sch.gr)

#### **Άρθρο 7: Εσωτερικός Κανονισμός Λειτουργίας- Διαδικασίες διασφάλισης της εφαρμογής του**

Ο παρών εσωτερικός κανονισμός συντάχθηκε με στόχο να ρυθμίσει τις συνθήκες της καθημερινής σχολικής ζωής, ώστε να διασφαλίζεται η τάξη και η ομαλότητα, να διευκολύνεται το εκπαιδευτικό έργο και να ενισχύεται η παρεχόμενη εκπαίδευση.

Ο κοινά συμφωνημένος Εσωτερικός Κανονισμός Λειτουργίας βασίζεται στην ισχύουσα νομοθεσία και στις σύγχρονες παιδαγωγικές και διδακτικές αρχές. Η τήρησή του από όλους τους παράγοντες του σχολείου (μαθητές/μαθήτριες, εκπαιδευτικούς, γονείς/κηδεμόνες, βοηθητικό προσωπικό) με αμοιβαίο σεβασμό στον διακριτό θεσμικό ρόλο τους, ώστε να έχει πληρότητα, γενική αποδοχή και εφαρμογή, αποτελεί προϋπόθεση της εύρυθμης λειτουργίας του Νηπιαγωγείου. Είναι το θεμέλιο πάνω στο οποίο μπορεί το σχολείο να οικοδομήσει για να πετύχει τους στόχους και το όραμά του.

Θέματα που ανακύπτουν στην εκπαιδευτική καθημερινότητα και δεν προβλέπονται από τον Κανονισμό, αντιμετωπίζονται κατά περίπτωση από την Διευθύντρια/Προϊσταμένη και το Σύλλογο Διδασκόντων, καθώς και

από τη Συντονίστρια Εκπαιδευτικού Έργου, σύμφωνα με τις αρχές της παιδαγωγικής επιστήμης και την κείμενη εκπαιδευτική νομοθεσία, σε πνεύμα συνεργασίας με όλα τα μέλη της σχολικής κοινότητας.

Το Σχολείο διατηρεί οποτεδήποτε το δικαίωμα να συμπληρώσει ή να τροποποιήσει άρθρα και διατάξεις του Κανονισμού, εφόσον το κρίνει επιβεβλημένο ή σκόπιμο. Για οποιαδήποτε μεταβολή στο περιεχόμενο του Κανονισμού μετά την αρχική του έγκριση, η Διοίκηση του Σχολείου έχει την υποχρέωση να ενημερώσει έγκαιρα όλα τα μέλη της σχολικής κοινότητας με κάθε πρόσφορο μέσο, έντυπο ή ηλεκτρονικό, σχετικά με τον κανονισμό του Νηπιαγωγείου.

Ο κανονισμός αναρτάται στο ιστολόγιο του Νηπιαγωγείου, ώστε να είναι ανά πάσα στιγμή διαθέσιμος σε όλους.

Ο Εσωτερικός Κανονισμός Λειτουργίας του 8<sup>ου</sup> Νηπιαγωγείου Καματερού συντάχθηκε με τη συμμετοχή όλων των μελών του Συλλόγου Διδασκόντων με την Αρ. Πράξη 4/26-09-2022.

Αντίγραφο του παραπάνω Εσωτερικού Κανονισμού Λειτουργίας θα κοινοποιηθεί στη Διεύθυνση Πρωτοβάθμιας Εκπαίδευσης Γ' Αθήνας και στην Συντονίστρια Εκπαιδευτικού Έργου του 3<sup>ου</sup> ΠΕΚΕΣ Αττικής.

Καματερό , 26/09/2022

Η Προϊσταμένη του 8<sup>ου</sup> Νηπιαγωγείου

Χρυσοστομίδου Μαργαρίτα

Εγκρίνεται	
Συντονιστής/Συντονίστρια Εκπαιδευτικού Έργου (έχει την παιδαγωγική ευθύνη του σχολείου)	Διευθυντής/Διευθύντρια Εκπαίδευσης
..... Ημερομηνία: .....	..... Ημερομηνία: .....