

**2023-2024**

**Εσωτερικός Κανονισμός Λειτουργίας**

**8<sup>ο</sup> ΔΗΜΟΤΙΚΟ ΣΧΟΛΕΙΟ**

**ΠΥΡΓΟΥ**

*Το σχολείο, ως ζωντανός οργανισμός, αποτελεί θεσμό που προετοιμάζει τα παιδιά, με τη μάθηση και την αγωγή, για μια σωστή και αποδοτική ζωή. Τα προετοιμάζει και τα διαπαιδαγωγεί για την απρόσκοπτη ένταξή τους σε μια ελεύθερη και δημοκρατική κοινωνία. Για τον σκοπό αυτό ενισχύει την πρωτοβουλία των παιδιών και ταυτόχρονα φροντίζει να τα εφοδιάζει με ό,τι είναι αναγκαίο, για να γίνουν ικανά να ανταποκριθούν στις απαιτήσεις και στις δραστηριότητες της κοινωνίας, μέσα στην οποία θα ζήσουν.*

*Καλωσορίζουμε με ιδιαίτερη χαρά τους μαθητές/μαθήτριες και τους γονείς/κηδεμόνες του σχολείου μας και ευελπιστούμε σε μια ευχάριστη, δημιουργική και εποικοδομητική συνεργασία.*

*Ευχόμαστε σε όλους/όλες υγεία, χαρά πρόοδο και καλή σχολική χρονιά.*

*Η διευθύντρια*

*Τζεβελέκου Μαρία*

*και το εκπαιδευτικό προσωπικό*

**ΤΑΥΤΟΤΗΤΑΤΟΥ ΣΧΟΛΕΙΟΥ****6/ΘΕΣΙΟ 8<sup>ο</sup> ΟΛΟΗΜΕΡΟ ΔΗΜΟΤΙΚΟ ΣΧΟΛΕΙΟ  
ΠΥΡΓΟΥ****Δ/ΝΣΗ Π.Ε. ΠΥΡΓΟΥ****ΚΩΔ.ΣΧΟΛ.(ΥΠΑΙΘ)****9150061****ΣΤΟΙΧΕΙΑ****ΕΔΡΑ ΣΧΟΛΕΙΟΥ(Δ/νση)****Πύργος Ηλείας****Τηλέφωνο****2621033140****e-mail**[mail@8dim-pyrgou.ilei.sch.gr](mailto:mail@8dim-pyrgou.ilei.sch.gr)**Ιστοσελίδα**<https://blogs.sch.gr/8dimpyrg/>**Δ/ντρια Σχολικής Μονάδας****Τζεβελέκου Μαρία****Εκπαιδευτικοί****Άνδρες****Γυναίκες****4****15****Βοηθητικό προσωπικό****0****1****Μαθητές/τριες****62****Πρόεδρος Συλλόγου  
Γονέων & Κηδεμόνων****Δρακοπούλου Φωτεινή****Εκπρόσωπος Δήμου****Αχτύπης Μαρίνης**

## Περιεχόμενα

ΤΑΥΤΟΤΗΤΑΤΟΥΣΧΟΛΕΙΟΥ .....	3
1.Εισαγωγή .....	5
1.1 Ταυτότητα και όραμα του σχολείου μας .....	5
1.2 Σύμβαση, έγκριση και τήρηση του Κανονισμού.....	5
1.3 Βασικές αρχές και στόχοι του εσωτερικού κανονισμού λειτουργίας .....	6
2. Λειτουργία του σχολείου.....	6
2.1 Διδακτικό ωράριο .....	6
2.2 Προσέλευση και αποχώρηση μαθητών/μαθητριών .....	7
2.3 Ωρολόγιο Πρόγραμμα του Σχολείου .....	8
3. Σχολική και κοινωνική ζωή .....	8
3.1 Φοίτηση .....	8
3.2. Σχολικοί χώροι.....	9
3.3. Σχολική εργασία .....	9
3.4. Διάλειμμα .....	9
3.5. Συμπεριφορά – δικαιώματα – υποχρεώσεις (Διευθυντή, εκπαιδευτικών, μαθητών, γονέων).....	10
3.6. Παιδαγωγικά μέτρα ελέγχου της συμπεριφοράς των μαθητών.....	13
3.7. Καινοτόμες Πρακτικές .....	14
3.8. Άλλα θέματα.....	14
4. Επικοινωνία και Συνεργασία Γονέων/Κηδεμόνων- Σχολείου .....	15
4.1 Σημασία της επικοινωνίας και της συνεργασίας σχολείου- οικογένειας .....	15
4.2 Διαδικασίες ενημέρωσης και επικοινωνίας Σχολείου και γονέων/κηδεμόνων .....	16
4.3 Σύλλογος Γονέων και Κηδεμόνων .....	16
4.4 Σχολικό Συμβούλιο .....	17
4.5 Η σημασία της σύμπραξης όλων.....	17
5. Πολιτική του σχολείου για προστασία από πιθανούς κινδύνους.....	17
5.1 Σχέδιο έκτακτης ανάγκης σε περίπτωση σεισμού .....	18
6.Εσωτερικός Κανονισμός Λειτουργίας – Διαδικασίες διασφάλισης της εφαρμογής του.....	19

## 1.Εισαγωγή

Ο Εσωτερικός Κανονισμός Λειτουργίας του σχολείου μας επιδιώκει να εξασφαλίσει τις προϋποθέσεις και τις συνθήκες που είναι απαραίτητες προκειμένου να πραγματοποιείται όσο καλύτερα γίνεται το έργο του σχολείου και να επιτυγχάνονται κατά το μέγιστο οι στόχοι που ως σχολική κοινότητα που θέτουμε κάθε φορά ως σχολική κοινότητα (μαθητές, εκπαιδευτικοί, άλλο επιστημονικό προσωπικό, βοηθητικό προσωπικό, γονείς/κηδεμόνες).

Ο Κανονισμός βασίζεται σε όσα προβλέπονται από την πολιτεία για την εκπαίδευση και τη λειτουργία των δημόσιων Σχολείων, ενσωματώνει αποδεκτές παιδαγωγικές αρχές και είναι προσαρμοσμένος στις ιδιαίτερες συνθήκες λειτουργίας του Σχολείου και τα χαρακτηριστικά της τοπικής σχολικής και ευρύτερης κοινότητας.

### **1.1 Ταυτότητα και όραμα του σχολείου μας**

Το σχολείο μας έχει μακρά ιστορία, καθώς συστάθηκε με υπουργική απόφαση το 1889 ως Δημοτικό Σχολείο Αρρένων.

Ως σχολική κοινότητα οραματιζόμαστε τη διαμόρφωση ενός δυναμικού και αρμονικού εκπαιδευτικού περιβάλλοντος το οποίο θα σέβεται τις διαφορετικές ανάγκες των μαθητών, θα καλλιεργεί τις κλίσεις και τα ταλέντα τους, θα ενισχύει την αυτονομία, τη συνεργατική δημιουργικότητα εκπαιδευτικών και μαθητών, προκειμένου να επιτύχουμε την ολόπλευρη ανάπτυξή τους, με απώτερο στόχο τη σφυρηλάτηση των αυριανών, ενεργών πολιτών. Κοινωνικοοικονομικές ανισότητες, ατομικές διαφορές και ιδιαιτερότητες με φυλετικό, θρησκευτικό, γλωσσικό ή άλλο χαρακτήρα, μέσα στο σχολείο και στις μεταξύ των μελών του σχέσεις δεν πρέπει να αποτελούν στοιχεία διάκρισης. Αδιάκοπη προσπάθεια όλων μας είναι τα μέλη της σχολικής κοινότητας να αλληλεπιδρούν και να συνυπάρχουν χαρούμενα! Συνδιαμορφώνουμε ένα σχολείο εξωστρεφές, ανοικτό στην τοπική κοινωνία, που θα μετουσιώνει σε πλούτο τις διαφορετικές πολιτισμικές καταβολές των μελών της σχολικής κοινότητας. Ένα σχολείο στο οποίο θα συμπράττουν με θετικό πνεύμα όλα τα ενδιαφερόμενα μέρη για την ευόδωση της αποστολής του.

### **1.2 Σύνταξη, έγκριση και τήρηση του Κανονισμού.**

Ο Εσωτερικός Κανονισμός Λειτουργίας συντάχθηκε ύστερα από εισήγηση της Διευθύντριας του σχολείου και εγκρίθηκε με την υπ. αριθμ. 2/26-9-2023 Πράξη του Σχολικού Συμβουλίου, με τη συμμετοχή όλων των μελών του Συλλόγου Διδασκόντων, του εκπροσώπου του Δήμου Πύργου, καθώς και ύστερα από την ενημέρωση των μελών του Διοικητικού Συμβουλίου του Συλλόγου Γονέων και Κηδεμόνων. Έχει εγκριθεί από την Σύμβουλο Εκπαίδευσης ΠΕ70 που έχει την παιδαγωγική ευθύνη του Σχολείου μας, καθώς και από τον Διευθυντή Πρωτοβάθμιας Εκπαίδευσης Νομού Ηλείας.

Με την έναρξη του σχολικού έτους ο Εσωτερικός Κανονισμός Λειτουργίας κοινοποιείται σε όλους τους γονείς/κηδεμόνες. Η ακριβής τήρησή του αποτελεί ευθύνη και

υποχρέωση όλων των μελών της σχολικής μας κοινότητας: της διεύθυνσης του σχολείου, των εκπαιδευτικών, του βοηθητικού προσωπικού, των γονέων και κηδεμόνων, των μαθητών.

Ο Εσωτερικός Κανονισμός Λειτουργίας του Σχολείου είναι εναρμονισμένος με την ισχύουσα νομοθεσία, τη σύγχρονη παιδαγωγική αντίληψη και την εμπειρία των προηγούμενων χρόνων λειτουργίας του. Επικαιροποιείται σε τακτά χρονικά διαστήματα, μέσω της προβλεπόμενης από τον νόμο συμμετοχικής διαδικασίας όλων των μελών της σχολικής κοινότητας, έτσι ώστε να συμπεριλαμβάνει νέες νομοθετικές ρυθμίσεις και να ανταποκρίνεται εξ ολοκλήρου στις αλλαγές των συνθηκών λειτουργίας του σχολείου μας.

### **1.3 Βασικές αρχές και στόχοι του εσωτερικού κανονισμού λειτουργίας**

Η αποστολή του Σχολείου μας διέπεται από τον πρωταρχικό σκοπό της εκπαίδευσης, όπως αυτός ορίζεται στο Άρθρο 16 του Συντάγματος και από τον Νόμο Πλαίσιο 1566/85, ο οποίος αναφέρεται «στην ολοκληρωμένη, αρμονική και ισορροπημένη ανάπτυξη της νοητικής, ψυχολογικής και φυσικής δύναμης των μαθητών, έτσι ώστε, ανεξάρτητα από φύλο και καταγωγή, να εξελιχθούν σε ολοκληρωμένες προσωπικότητες και να ζήσουν αρμονικά».

Ο Κανονισμός, περιλαμβάνει όρους και κανόνες, κατανομή αρμοδιοτήτων και ευθυνών, δικαιωμάτων και υποχρεώσεων, για όλα τα μέλη της σχολικής κοινότητας έτσι ώστε να διαμορφώνεται στο σχολείο ένα παιδαγωγικό και διδακτικό κλίμα που διευκολύνει την απρόσκοπτη, μεθοδική και αποτελεσματική λειτουργία του.

Μέσω των συμφωνημένων αρχών/κατευθύνσεων του Κανονισμού του Σχολείου μας επιδιώκεται:

- ✓ Να εξασφαλίζεται ένα υποστηρικτικό πλαίσιο για να πραγματοποιείται με επιτυχία το εκπαιδευτικό έργο και η απρόσκοπτη συμμετοχή όλων στην εκπαιδευτική διαδικασία.
- ✓ Να καλλιεργείται κατάλληλο κλίμα για την ανάπτυξη της προσωπικότητας του/της κάθε μαθητή/μαθήτριας αλλά και όλων των μελών της σχολικής κοινότητας.
- ✓ Να διασφαλίζεται η σωματική και ψυχική υγεία όλων των μελών της σχολικής κοινότητας.
- ✓ Να δημιουργούνται οι συνθήκες αξιοπρεπών και αποδοτικών συνθηκών διδασκαλίας, μάθησης και εργασίας.

## **2. Λειτουργία του σχολείου**

### **2.1 Διδακτικό ωράριο**

Η έναρξη, η λήξη, η διάρκεια μαθημάτων του υποχρεωτικού προγράμματος και του ολοήμερου, τα διαλείμματα, ο χρόνος διδασκαλίας κάθε διδακτικού αντικειμένου καθώς

και η έναρξη και λήξη του διδακτικού έτους καθορίζονται από τις κείμενες διατάξεις και αποφάσεις του ΥΠΑΙΘΑ. Ανακοινώνονται στους γονείς και τα παιδιά με την έναρξη του διδακτικού έτους.

Για το σχολικό έτος 2023-2024 το πρόγραμμα του σχολείου μας διαμορφώνεται ως εξής:

### **Υποχρεωτικό πρόγραμμα**

- ✓ Υποδοχή των μαθητών και των μαθητριών στο σχολείο: 08:00' -08:15'.
- ✓ Έναρξη 1<sup>ης</sup> διδακτικής περιόδου: 08:15'.
- ✓ Λήξη υποχρεωτικού προγράμματος-αποχώρηση μαθητών και μαθητριών: 13:15' (εξάωρο)

### **Ολοήμερο πρόγραμμα**

- ✓ Έναρξη λειτουργίας των δραστηριοτήτων Ολοήμερου προγράμματος: 13:20'
- ✓ Λήξη των δραστηριοτήτων Ολοήμερου προγράμματος: 15:00'.

Οι γονείς/ κηδεμόνες των μαθητών και των μαθητριών που είναι εγγεγραμμένοι στο Ολοήμερο πρόγραμμα δηλώνουν από την αρχή της σχολικής χρονιάς την ακριβή ώρα αναχώρησης από το σχολείο στις 15:00'.

### **2..2 Προσέλευση και αποχώρηση μαθητών/μαθητριών**

Η ώρα προσέλευσης των μαθητών και μαθητριών είναι 08:00' έως 08:15'. Η ώρα προσέλευσης για την Πρωινή Ζώνη είναι 07:00' έως 07:30'.

Η έγκαιρη προσέλευση και η καλά οργανωμένη και ελεγχόμενη αποχώρηση είναι απαραίτητες προϋποθέσεις για την πραγματοποίηση του διδακτικού έργου και την εύρυθμη λειτουργία του σχολείου γενικότερα, είναι δε μαζί με την υπηρεσία των εφημερευόντων εκπαιδευτικών ο μηχανισμός εκείνος που προστατεύει την ασφάλεια των μαθητών και μαθητριών και του προσωπικού του σχολείου.

Για λόγους ασφάλειας των μαθητών/μαθητριών αλλά και για την ομαλή λειτουργία του προγράμματος οι εισόδοι του σχολείου κλείνουν στις 8:20'.

Οι εκπαιδευτικοί εφημερίας που είναι υπεύθυνοι, υποδέχονται τους μαθητές και τις μαθήτριες στις εισόδους του Σχολείου και οι γονείς/κηδεμόνες-συνοδοί αποχωρούν. Ορισμένοι μαθητές μεταφέρονται προς και από το σχολείο με ταξί.

Οι γονείς/κηδεμόνες μεριμνούν για την έγκαιρη προσέλευση των μαθητών στο σχολείο, προκειμένου να μη διαταράσσεται το εκπαιδευτικό έργο. Σε περίπτωση που μαθητής/μαθήτρια προσέρχεται χωρίς αιτιολογία με καθυστέρηση, το συμβάν καταγράφεται στο Ημερολόγιο Σχολικής Ζωής. Σε περίπτωση επαναλαμβανόμενης καθυστερημένης άφιξης και αποχώρησης μαθητών στο σχολείο, οι εκπαιδευτικοί των τμημάτων ενημερώνουν την διευθύντρια, η οποία προσκαλεί τους γονείς/κηδεμόνες για να συζητηθεί το πρόβλημα και να εξευρεθεί λύση. Κατά τη διάρκεια του χρόνου προσέλευσης των μαθητών/μαθητριών δεν παρευρίσκεται χωρίς άδεια στον χώρο του σχολείου κανένας επισκέπτης.

Οι μαθητές και οι μαθήτριες σε καμία περίπτωση δε φεύγουν από το σχολείο πριν τη λήξη των μαθημάτων χωρίς άδεια. Αν παρουσιαστεί ανάγκη έκτακτης αποχώρησης κατά τη διάρκεια του σχολικού ωραρίου(π.χ. ασθένεια), ενημερώνεται ο γονέας/κηδεμόνας για να προσέλθει στο Σχολείο και να συνοδεύσει το παιδί στο σπίτι του, αφού προηγουμένως συμπληρώσει το σχετικό έντυπο.

Οι μαθητές και οι μαθήτριες που συνοδεύονται καθημερινά κατά την αποχώρησή τους περιμένουν τον γονέα/κηδεμόνα τους και δε φεύγουν ποτέ από το Σχολείο χωρίς τη συνοδεία τους. Οι γονείς/κηδεμόνες προσέρχονται έγκαιρα για την παραλαβή των μαθητών και των μαθητριών και παραμένουν έξω από τις εισόδους του σχολείου, χωρίς να παρεμποδίζουν τη διαδικασία αποχώρησης. Όσοι από τους μαθητές και τις μαθήτριες αποχωρούν χωρίς συνοδεία γονέων/κηδεμόνων, έχουν απαραίτητα προσκομίσει υπεύθυνη δήλωση στην αρχή του σχολικού έτους οι γονείς/κηδεμόνες τους.

Κάθε καθυστέρηση στην προσέλευση των συνοδών δημιουργεί προβλήματα στην ομαλή λειτουργία του σχολείου.

Σε περίπτωση που, λόγω σοβαρού κωλύματος, ο συνοδός αδυνατεί να βρίσκεται στο σχολείο την ώρα αποχώρησης, οφείλει να ενημερώσει τηλεφωνικά τη Διεύθυνση του Σχολείου.

Σε περιπτώσεις δυσμενών καιρικών συνθηκών το σχολείο φροντίζει για την ομαλή διεξαγωγή της διαδικασίας ώστε να μειωθεί στο ελάχιστο η έκθεση γονέων και μαθητών στις καιρικές συνθήκες δίχως να τεθεί σε κίνδυνο η ασφάλεια των μαθητών.

Τέλος, εάν κάποιος γονέας/κηδεμόνας χρειαστεί, για ειδικό λόγο να πάρει το παιδί του πριν τη λήξη των μαθημάτων, χρειάζεται να ενημερώσει εγκαίρως τη Διεύθυνση του Σχολείου και όταν προσέλθει, παραλαμβάνει το παιδί του, αφού προηγουμένως συμπληρώσει το σχετικό έντυπο πρόωρης αποχώρησης.

### **2.3. Ωρολόγιο Πρόγραμμα του Σχολείου**

Το Σχολείο μας εφαρμόζει το Ωρολόγιο Πρόγραμμα, όπως αυτό ορίζεται από τις εγκυκλίους του ΥΠΑΙΘ και εξειδικεύεται από τον Σύλλογο Διδασκόντων με ευθύνη της Διευθύντριας. Διδάσκονται τα μαθήματα του αναλυτικού προγράμματος, όπως αυτά προβλέπονται στο ΠΔ79/2017 και στον Ν.4547/2018.

Οι γονείς/κηδεμόνες ενημερώνονται έγκαιρα για προγραμματισμένες ή έκτακτες (γνωστές όμως εκ των προτέρων) αλλαγές που προκύπτουν στο Ωρολόγιο Πρόγραμμα, κατά της διάρκεια του σχολικού έτους, όπως επίσης και για αλλαγές που σχετίζονται με αλλαγή διδασκόντων ως προς τα γνωστικά αντικείμενα.

## **3. Σχολική και κοινωνική ζωή**

### **3.1 Φοίτηση**

Το Σχολείο είναι ένας χώρος εκπαίδευσης και μάθησης, εντός του οποίου πραγματοποιείται μία οργανωμένη προσπάθεια για την παροχή χρήσιμων γνώσεων και



δεξιοτήτων στους/στις μαθητές/μαθήτριες. Για τον λόγο αυτό η συμμετοχή των μαθητών/μαθητριών θα πρέπει να είναι ενεργή και συστηματική. Με βάση την ισχύουσα νομοθεσία η φοίτηση των μαθητών/μαθητριών είναι υποχρεωτική, αποτελεί ευθύνη των γονέων και κηδεμόνων τους και παρακολουθείται από τον εκπαιδευτικό της τάξης. Οι καθημερινές απουσίες καταγράφονται και καταχωρούνται στο πληροφοριακό σύστημα, το οποίο ορίζεται με απόφαση του Υ.ΠΑΙ.Θ.Α. Όταν ένας μαθητής απουσιάζει συστηματικά και αδικαιολόγητα από το σχολείο, ο εκπαιδευτικός της τάξης επικοινωνεί άμεσα με τους γονείς/κηδεμόνες και ενημερώνει την Διευθύντρια του σχολείου.

Όσον αφορά στη συμμετοχή των παιδιών στο μάθημα της Φυσικής Αγωγής, καθώς και στις αθλητικές δραστηριότητες του σχολείου, είναι απαραίτητη η συμπλήρωση Ατομικού Δελτίου Υγείας για τους μαθητές των τάξεων Α', και Δ' σύμφωνα με σχετική εγκύκλιο. Υπενθυμίζουμε την υποχρέωση των γονέων για έγκαιρη προσκόμιση Ατομικού Δελτίου Υγείας των μαθητών των Α' και Δ' Τάξεων για τη συμμετοχή τους στη Φυσική Αγωγή και ανάλογης βεβαίωσης, σε έντυπο που θα αποσταλεί, για τη συμμετοχή των μαθητών σε τυχόν εξωσχολικές αθλητικές δραστηριότητες.

### **3.2. Σχολικοί χώροι**

Οι χώροι του σχολείου, δηλαδή το προαύλιο, οι αίθουσες διδασκαλίας καθώς και οι υπόλοιπες κτηριακές υποδομές αλλά και ο υλικοτεχνικός εξοπλισμός χρήζουν του σεβασμού και της φροντίδας όλων των μελών της σχολικής μονάδας.

### **3.3. Σχολική εργασία**

Οι μαθητές και μαθήτριες παρακολουθούν και συμμετέχουν ενεργά στην καθημερινή διδακτική διαδικασία και δεν παρακωλύουν το μάθημα, σεβόμενοι το δικαίωμα των συμμαθητών και συμμαθητριών τους για μάθηση. Για την απρόσκοπτη διεξαγωγή του μαθήματος φέρνουν μαζί τους καθημερινά τα απαραίτητα βιβλία και μόνο ότι είναι απαραίτητο για τη σχολική εργασία τους. Οι κατ' οίκον εργασίες ενίοτε αποτελούν συμπλήρωμα της εργασίας που γίνεται στην τάξη. Τα παιδιά μαθαίνουν να εργάζονται μόνα τους, να δημιουργούν, να αυτενεργούν, να είναι υπεύθυνα.

### **3.4. Διάλειμμα**

Κατά τη διάρκεια του διαλείμματος οι μαθητές/μαθήτριες βγαίνουν στο προαύλιο, όπου την εποπτεία τους αναλαμβάνουν οι εφημερεύοντες. Οι εκπαιδευτικοί φροντίζουν για τον αερισμό των τάξεων και συνοδεύουν τους μαθητές στο προαύλιο.

Δεν επιτρέπεται η παραμονή των μαθητών/μαθητριών στις αίθουσες ή στους διαδρόμους του σχολείου. Σε περίπτωση κακοκαιρίας όλοι οι εκπαιδευτικοί εφημερεύουν και ορίζεται από αυτούς ο χώρος παραμονής των μαθητών.

Το διάλειμμα θεωρείται ευκαιρία κοινωνικής αλληλεπίδρασης, παιχνιδιού αλλά και ικανοποίησης βιολογικών αναγκών. Σε περίπτωση προβλήματος ή δυσκολίας που

αντιμετωπίζουν οι μαθητές/μαθήτριες στο διάλειμμα ενημερώνουν τους εφημερεύοντες εκπαιδευτικούς.

Την ώρα του διαλείμματος δεν επιτρέπεται κάποιος ανήλικος ή ενήλικος να παρατηρεί, να μιλάει ή να δίνει αντικείμενα σε μαθητές/μαθήτριες της σχολικής μονάδας. Σε περίπτωση που κάποιος γονέας/κηδεμόνας θέλει να δώσει στο παιδί του φαγητό χτυπά το κουδούνι της εξώπορτας για να ενημερωθούν οι εφημερεύοντες εκπαιδευτικοί.

Κατά τα διαλείμματα, ο/η εκπαιδευτικός εξέρχεται τελευταίος/τελευταία. Ο/Η κάθε εκπαιδευτικός θα πρέπει να φροντίζει για τον αερισμό και την καθαριότητα της τάξης του.

Μόλις χτυπήσει το κουδούνι λήξης του διαλείμματος οι μαθητές καλούνται να επιστρέψουν στις τάξεις τους συνοδευόμενοι από τον εκπαιδευτικό που διδάσκει εκείνη την ώρα στο τμήμα τους.

### **3.5. Συμπεριφορά – δικαιώματα – υποχρεώσεις (Διευθυντή, εκπαιδευτικών, μαθητών, γονέων)**

#### **Ο Διευθυντής**

✓ Συμβάλλει στη δημιουργία κλίματος δημοκρατικής συμπεριφοράς των διδασκόντων/διδασκουσών και των μαθητών/μαθητριών και είναι υπεύθυνος, σε συνεργασία με τους διδάσκοντες/ουσες και τους μαθητές/τριες (στα θέματα που τους αφορούν), για την τήρηση των όσων προβλέπονται στον παρόντα εσωτερικό κανονισμό.

✓ Ενημερώνει τον Σύλλογο των Διδασκόντων για την εκπαιδευτική νομοθεσία, τις εγκυκλίους, τις αποφάσεις που αφορούν τη λειτουργία του Σχολείου και την εφαρμογή των προγραμμάτων εκπαίδευσης, καθώς και για το σύνολο της υπηρεσιακής αλληλογραφίας στο κομμάτι που αφορά τον Σύλλογο Διδασκόντων, μέσω ηλεκτρονικής αλληλογραφίας.

✓ Λαμβάνει μέριμνα για την εξασφάλιση παιδαγωγικών μέσων και εργαλείων, την καλή χρήση τους στη σχολική τάξη, τη λειτουργικότητα και την αντικατάστασή τους, σε περίπτωση φθοράς.

✓ Είναι υπεύθυνος, μαζί με τους/τις εκπαιδευτικούς και τους/τις μαθητές/τριες, για την καθαριότητα και αισθητική των χώρων του διδακτηρίου.

✓ Είναι υπεύθυνος, μαζί με τους/τις εκπαιδευτικούς και το λοιπό προσωπικό, για την προστασία της υγείας και ασφάλειας των μαθητών/μαθητριών.

✓ Καθοδηγεί και υποστηρίζει το εκπαιδευτικό, το ειδικό επιστημονικό και το λοιπό βοηθητικό προσωπικό της Σχολικής Μονάδας με πνεύμα συναδελφικής αλληλεγγύης

#### **Οι εκπαιδευτικοί**

✓ Βασική αποστολή της εκπαιδευτικής διαδικασίας είναι η πνευματική καλλιέργεια και η σωστή αγωγή των μαθητών. Για την επίτευξη αυτών των στόχων και την εύρυθμη λειτουργία της σχολικής κοινότητας οι μαθητές κάθε τάξης μαζί με τον υπεύθυνο

εκπαιδευτικό συναποφασίζουν και καθιερώνουν κάποιους κανόνες, οι οποίοι στηρίζονται στα δικαιώματα κάθε παιδιού στο σχολείο.

- ✓ Εκπαιδεύουν τους μαθητές και τις μαθήτριες, σύμφωνα με τους σκοπούς και τους στόχους της εκπαίδευσης και μέσα στο πλαίσιο της εκπαιδευτικής πολιτικής, με την καθοδήγηση των στελεχών της εκπαίδευσης.
- ✓ Προετοιμάζουν καθημερινά και οργανώνουν το μάθημά τους, εφαρμόζοντας σύγχρονες και κατάλληλες μεθόδους διδασκαλίας, με βάση τις ανάγκες των μαθητών/μαθητριών και τις ιδιαιτερότητες των γνωστικών αντικειμένων.
- ✓ Συνεργάζονται με τους μαθητές/μαθήτριες, σέβονται την προσωπικότητά τους, καλλιεργούν και εμπνέουν σ' αυτούς, κυρίως με το παράδειγμά τους, δημοκρατική συμπεριφορά. Μεριμνούν για τη δημιουργία κλίματος αρμονικής συνεργασίας καθώς και συνεχούς, αμφίδρομης επικοινωνίας με τους γονείς/κηδεμόνες για τη φοίτηση, διαγωγή και επίδοση των παιδιών τους. Όλα τα μέλη του Συλλόγου Διδασκόντων και συμμετέχουν ισότιμα και θετικά στη σχολική ζωή. Φροντίζουν για την πρόοδο όλων των μαθητών /μαθητριών τους και τους προσφέρουν παιδεία διανοητική, ηθική, αθλητική και κοινωνική.

Πιο ειδικά, σε συνεργασία με τον διευθυντή υποστηρίζουν τους μαθητές που έχουν μαθησιακές δυσκολίες (τμήμα ένταξης) καθώς κι εκείνους που η μητρική τους γλώσσα δεν είναι η ελληνική.

- ✓ Συμβάλλουν στην εμπέδωση ενός ήρεμου, θετικού, συνεργατικού, συμπεριληπτικού, εποικοδομητικού σχολικού κλίματος.
- ✓ Ενδιαφέρονται για τις συνθήκες ζωής των μαθητών/μαθητριών τους στην οικογένεια και στο ευρύτερο κοινωνικό περιβάλλον, λαμβάνουν υπόψη τους παράγοντες που επηρεάζουν την πρόοδο και συμπεριφορά των μαθητών/μαθητριών τους και υιοθετούν κατάλληλες παιδαγωγικές ενέργειες, ώστε να αντιμετωπισθούν πιθανά προβλήματα.
- ✓ Στο πλαίσιο κυρίως του κοινωνικού τους ρόλου, οφείλουν να συνεισφέρουν σημαντικά στην αποκάλυψη του φαινομένου της ενδοοικογενειακής βίας, καθώς και στη διαχείριση και αντιμετώπισή του.
- ✓ Ενθαρρύνουν τους μαθητές/μαθήτριες να συμμετέχουν ενεργά στη διαμόρφωση και λήψη αποφάσεων για θέματα που αφορούν τους ίδιους και το σχολείο και καλλιεργούν τις αρχές και το πνεύμα αλληλεγγύης, συλλογικότητας και κοινωνικής τους ευαισθησίας, μέσω της λειτουργίας και της συμμετοχής τους στα μαθητικά συμβούλια.
- ✓ Συνεργάζονται με τον διευθυντή, τους γονείς και τα αρμόδια στελέχη για την καλύτερη δυνατή παιδαγωγική αντιμετώπιση προβλημάτων συμπεριφοράς, σεβόμενοι την προσωπικότητα και τα δικαιώματα των μαθητών/μαθητριών.
- ✓ Συμμετέχουν στις διάφορες μορφές επιμόρφωσης και επιστημονικής παιδαγωγικής καθοδήγησης, που παρέχονται θεσμικά από το σύστημα της οργανωμένης εκπαίδευσης.
- ✓ Φροντίζουν για την πρόοδο όλων των μαθητών/μαθητριών τους και τους προσφέρουν παιδεία διανοητική, ηθική, αθλητική και κοινωνική.

### **Οι μαθητές/μαθήτριες**

- ✓ Εκτιμούν και σέβονται ,με λόγια και έργα, κάθε μέλος της σχολικής κοινότητας.
- ✓ Κατά τη διάρκεια των μαθημάτων τηρούν τους κανόνες της τάξης.
- ✓ Συμμετέχουν ενεργά στην καθημερινή παιδευτική διδακτική διαδικασία και δεν παρακωλύουν το μάθημα, σεβόμενοι το δικαίωμα των συμμαθητών/συμμαθητριών για μάθηση.
- ✓ Απευθύνονται στους/στις εκπαιδευτικούς και στη διεύθυνση του Σχολείου και ζητούν τη βοήθειά τους, για κάθε πρόβλημα που τους απασχολεί και τους δημιουργεί εμπόδιο στη σχολική ζωή και πρόοδό τους.
- ✓ Προσέχουν και διατηρούν καθαρούς όλους τους χώρους του Σχολείου. Ταυτόχρονα ενδιαφέρονται για το σχολικό κτίριο και την υλική περιουσία του. Επίσης, φροντίζουν να επιστρέφουν σε άρτια κατάσταση τα υλικά που δανείζονται. Δεν καταστρέφουν τα σχολικά βιβλία που παρέχονται δωρεάν από την πολιτεία. Φροντίζουν για τη διατήρησή τους σε καλή κατάσταση, καθώς δεν υπάρχει δυνατότητα αντικατάστασης. Επίσης, τα διατηρούν για το επόμενο σχολικό έτος, για τις περιπτώσεις που πρέπει να χρησιμοποιηθούν και την επόμενη χρονιά.
- ✓ Αποφεύγουν ρητά την άσκηση οποιασδήποτε μορφής βίας (σωματική, λεκτική ή ψυχολογική).
- ✓ Προσπαθούν να λύνουν τις αντιθέσεις ή διαφωνίες με διάλογο, ακολουθώντας διαδοχικά τα παρακάτω βήματα:

1. Συζητούν άμεσα και ειρηνικά με αυτόν που έχουν τη διαφορά.

2. Απευθύνονται στον υπεύθυνο εκπαιδευτικό τμήματος.

3. Απευθύνονται στον διευθυντή

- ✓ Σε περιπτώσεις που γίνονται αποδέκτες ή παρατηρητές βίαιης λεκτικής, ψυχολογικής ή και σωματικής συμπεριφοράς, ενεργούν άμεσα και ακολουθούν τα παραπάνω βήματα.
- ✓ Συμβάλλουν στην υιοθέτηση αειφορικών πρακτικών, όπως η εξοικονόμηση ενέργειας και η ανακύκλωση υλικών.
- ✓ Στις σχολικές εκδηλώσεις και γιορτές αλλά και στις διδακτικές επισκέψεις εκτός Σχολείου ακολουθούν τους συνοδούς εκπαιδευτικούς και συμπεριφέρονται με ευγένεια και ευπρέπεια.
- ✓ Επικοινωνούν, όταν υπάρχει ανάγκη, με τους γονείς τους, μέσω των τηλεφώνων του Σχολείου, αφού ζητήσουν άδεια.

### **Οι γονείς/κηδεμόνες**

Οι γονείς/κηδεμόνες είναι υπεύθυνοι για τη συστηματική παρουσία των παιδιών στο σχολείο καθώς και για την έγκαιρη προσέλευσή τους.

Οι γονείς και κηδεμόνες οφείλουν:

- ✓ Να συμπεριφέρονται προς όλους τους εκπαιδευτικούς με ευγένεια, σοβαρότητα και σεβασμό.
- ✓ Να ενημερώνονται τακτικά (τουλάχιστον μία φορά το μήνα) για την πρόοδο και συμπεριφορά του παιδιού τους από τους εκπαιδευτικούς της τάξης σε καθορισμένη ημέρα και ώρα τακτικής συνάντησης (οι ώρες έχουν καθοριστεί και είναι αναρτημένες και στην ιστοσελίδα του σχολείου).
- ✓ Να προσέρχονται επιπλέον στο τέλος κάθε τριμήνου, κατόπιν πρόσκλησης από το Σχολείο, για την παραλαβή του ελέγχου βαθμολογίας και για ενημέρωση.
- ✓ Να διαβάζουν προσεκτικά όλες τις ανακοινώσεις που μεταφέρουν οι μαθητές σε έντυπη μορφή αλλά και να παρακολουθούν το ηλεκτρονικό τους ταχυδρομείο και την ιστοσελίδα του σχολείου, ώστε να ενημερώνονται για θέματα λειτουργίας του Σχολείου.
- ✓ Να γνωστοποιούν στον/ην υπεύθυνο/η εκπαιδευτικό της τάξης και στη Διεύθυνση του Σχολείου κάθε ιδιαιτερότητα που αφορά τη σωματική και ψυχική υγεία του παιδιού τους.
- ✓ Να ενημερώνουν τον εκπαιδευτικό της τάξης για την απουσία του παιδιού τους και να φέρουν εγκαίρως έγγραφα που χρειάζεται η σχολική μονάδα.
- ✓ Να ενημερώνουν τη Διεύθυνση του Σχολείου, εάν κάποιος από τους γονείς απολέσει (ή δεν έχει) την επιμέλεια/κηδεμονία του παιδιού.
- ✓ Δεν επιτρέπεται σε κανέναν από τους γονείς και κηδεμόνες και, γενικότερα, σε κανένα ενήλικο άτομο να νουθετεί, να επιπλήττει ή να τιμωρεί μαθητή στο χώρο του σχολείου.
- ✓ Όταν υπάρχει οποιοδήποτε πρόβλημα, αυτό συζητείται με τον/ην υπεύθυνο/η εκπαιδευτικό (του μαθητή που δημιουργεί το πρόβλημα) και στη συνέχεια με τον Διευθυντή του Σχολείου, ο οποίος και θα πράξει τα δέοντα, σύμφωνα με το ρόλο του.

### **3.6. Παιδαγωγικά μέτρα ελέγχου της συμπεριφοράς των μαθητών**

Ένας επιπρόσθετος στόχος του σχολείου εκτός από την παροχή σημαντικών γνώσεων και δεξιοτήτων είναι οι μαθητές/μαθήτριες να αναπτύξουν στρατηγικές ελέγχου της συμπεριφοράς τους, ειδικότερα να αναπτύξουν τη στρατηγική της αυτορρύθμισης.

Τα ζητήματα μη αποδεκτής συμπεριφοράς στο σχολείο αποτελούν αντικείμενο συνεργασίας των γονέων/κηδεμόνων με τον/την εκπαιδευτικό υπεύθυνο/η της τάξης, τον διευθυντή της σχολικής μονάδας, τον Σύλλογο Διδασκόντων, την ΕΔΥ και τον Σύμβουλο Εκπαίδευσης, προκειμένου να υπάρξει η καλύτερη δυνατή παιδαγωγική αντιμετώπιση του θέματος. Σε κάθε περίπτωση και πριν από οποιαδήποτε απόφαση, λαμβάνεται υπόψη η

βασική αρχή του σεβασμού της προσωπικότητας και των δικαιωμάτων του παιδιού. Οι σωματικές ποινές δεν επιτρέπονται.

Το σχολείο, ως φορέας αγωγής, έχει καθήκον να λειτουργεί έτσι ώστε οι μαθητές και μαθήτριες να συνειδητοποιήσουν ότι κάθε πράξη τους έχει συνέπειες, να μάθουν να αναλαμβάνουν την ευθύνη των επιλογών τους και να γίνουν υπεύθυνοι πολίτες.

Αν η συμπεριφορά του μαθητή και της μαθήτριας δεν εναρμονίζεται με τα αποδεκτά πρότυπα και αποκλίνει από την τήρηση του εσωτερικού κανονισμού του σχολείου, τότε αντιμετωπίζει τον παιδαγωγικό έλεγχο, σύμφωνα με τις αρχές της ψυχολογίας και παιδαγωγικής που διέπουν την ηλικία του αλλά και τις κείμενες διατάξεις.

Οι γονείς/κηδεμόνες ενημερώνονται από το Σχολείο για την όποια μη αποδεκτή συμπεριφορά των παιδιών τους και των ενεργειών που θα αναληφθούν. Η στενή συνεργασία σχολείου γονέων/κηδεμόνων είναι πάντα αναγκαία και επιβεβλημένη.

### **3.7. Καινοτόμες Πρακτικές**

Κάθε χρόνο στο σχολείο μας πραγματοποιούνται διάφορα προγράμματα σχολικών δραστηριοτήτων βασιζόμενα στις κλίσεις και τα ενδιαφέροντα των μαθητών με την καθοδήγηση των Υπευθύνων των Εκπαιδευτικών Προγραμμάτων.

Η υλοποίηση όλων των παραπάνω αποφασίζονται κατά πλειοψηφία από το Σύλλογο Διδασκόντων και καταγράφονται στα Πρακτικά του Συλλόγου Διδασκόντων 2023-2024.

### **3.8. Άλλα θέματα**

#### **Προσωπικά δεδομένα**

Τηρείται απαρέγκλιτα η ισχύουσα νομοθεσία για τα προσωπικά δεδομένα όλων των μελών της σχολικής κοινότητας. Επιπροσθέτως, σύμφωνα με τις κείμενες διατάξεις και τον Γενικό Κανονισμό Προστασίας Δεδομένων της Ευρωπαϊκής Ένωσης (GDPR), επιβάλλεται η γραπτή συγκατάθεση των γονέων ως προς τη συλλογή, επεξεργασία και δημοσιοποίηση οπτικού υλικού των παιδιών τους.

#### **Εμβολιασμός μαθητών/μαθητριών**

Σύμφωνα με την γνωμοδότηση της Εθνικής Επιτροπής Εμβολιασμών υποχρεωτικά είναι όλα εκείνα τα εμβόλια που είναι ενταγμένα στο Εθνικό Πρόγραμμα Εμβολιασμών. Ένα από τα δικαιολογητικά εγγραφής, αποτελεί και η επίδειξη του Βιβλιαρίου Υγείας ή άλλο στοιχείο από το οποίο αποδεικνύεται ότι έγιναν τα προβλεπόμενα εμβόλια.

## **Χρήματα**

Οι μαθητές δεν πρέπει να φέρνουν χρήματα μαζί τους, καθώς δεν λειτουργεί κυλικείο στο σχολείο μας.

## **Εξωσχολικά υλικά**

- ✓ Οι μαθητές δεν επιτρέπεται να φέρουν μπάλες, παιχνίδια ή άλλα υλικά εκτός των σχολικών ειδών. Το απαραίτητο υλικό παρέχεται από το σχολείο.
- ✓ Οι μαθητές δε φέρουν στο σχολείο πολύτιμα ή επικίνδυνα αντικείμενα.
- ✓ Οι μαθητές δεν επιτρέπεται να φέρουν φορητές ηλεκτρονικές συσκευές στο σχολείο (π.χ. τάμπλετ, κινητά τηλέφωνα) με βάση την κείμενη νομοθεσία. Οι ανάγκες για επικοινωνία καλύπτονται πλήρως από τα διαθέσιμα μέσα του σχολείου.

Επίσης, εντός του σχολικού χώρου οι μαθητές δεν επιτρέπεται να φέρνουν κινητά τηλέφωνα, καθώς χρήση και κατοχή κινητών τηλεφώνων, με βάση τη με υπ' αρ. πρωτ. 132328/Γ2/7-12-2006 εγκύκλιο του Υπουργείου Παιδείας δεν επιτρέπεται για τους μαθητές. Κάθε κινητό που εντοπίζεται θα παρακρατείται από τη Διευθύντρια και θα παραδίδεται στον κηδεμόνα του μαθητή.

Ακόμη, απαγορεύονται τάμπλετ, "έξυπνα" ρολόγια χειρός και οποιαδήποτε άλλη ηλεκτρονική συσκευή ή παιχνίδι που διαθέτει σύστημα καταγραφής και επεξεργασίας εικόνας και ήχου (υπ' αρ. Φ.25/103373/Δ1/22-6-2018 εγκύκλιο ΥΠ.Π.Ε.Θ.). Σχετικός εξοπλισμός που τους διαθέτει το σχολείο στο οποίο φοιτούν, χρησιμοποιείται κατά τη διάρκεια της διδακτικής πράξης και της εκπαιδευτικής διαδικασίας γενικότερα και μόνο υπό την εποπτεία/επίβλεψη του εκπαιδευτικού. Κάθε παρέκκλιση από τα ανωτέρω αποτελεί αντικείμενο παιδαγωγικού ελέγχου και αντιμετωπίζεται σύμφωνα με τα προβλεπόμενα στην υπ' αριθμ. 10645/ΓΔ4/22-1-2018 Υ.Α. (ΦΕΚ 120/τ.Β'/23-1-2018) παιδαγωγικά μέτρα.

## **4. Επικοινωνία και Συνεργασία Γονέων/Κηδεμόνων- Σχολείου**

### **4.1 Σημασία της επικοινωνίας και της συνεργασίας σχολείου- οικογένειας**

Κοινός στόχος όλων των μετεχόντων στη σχολική κοινότητα είναι όχι μόνο η μαθησιακή πρόοδος των μαθητών, αλλά και η υιοθέτηση σημαντικών αξιών, όπως η συνεργασία και η αλληλεγγύη, ο αμοιβαίος σεβασμός, η αποδοχή της διαφορετικότητας του «άλλου», η ενσυναίσθηση, ο σεβασμός όλων σε κοινούς συμφωνημένους κανόνες, η περιβαλλοντική συνείδηση, η αγωγή υγείας, κ.ά.

Όλα τα παραπάνω δύναται να επιτευχθούν μέσω της επικοινωνίας και της εποικοδομητικής συνεργασίας μαθητών, γονέων/κηδεμόνων και Συλλόγου Διδασκόντων.

Η εμπιστοσύνη του παιδιού στο σχολείο ενισχύεται από τη θετική στάση των γονέων/κηδεμόνων προς το σχολείο και τον εκπαιδευτικό. Για οποιοδήποτε αίτημά τους οι γονείς/κηδεμόνες απευθύνονται στον δάσκαλο/ στη δασκάλα της τάξης. Σε περίπτωση που δεν υπάρξει κάποια κοινή λύση ή συνεννόηση, απευθύνονται στον Διευθυντή/ στη Διευθύντρια του Σχολείου.

#### **4.2 Διαδικασίες ενημέρωσης και επικοινωνίας Σχολείου και γονέων/κηδεμόνων**

Οι συναντήσεις για ενημέρωση των γονέων/κηδεμόνων με τους εκπαιδευτικούς προγραμματίζονται με απόφαση του Συλλόγου Διδασκόντων στην αρχή του διδακτικού έτους, όπου λαμβάνει χώρα ενημέρωση για ζητήματα που αφορούν στην εύρυθμη λειτουργία του σχολείου. Εκεί αποφασίζεται πως μια φορά τον μήνα θα πραγματοποιείται συνάντηση σε προκαθορισμένη από τον/την εκπαιδευτικό του τμήματος ημέρα και ώρα, για θέματα που αφορούν στην αγωγή και πρόοδο των μαθητών/μαθητριών. Επίσης, κάθε φορά που ο/η εκπαιδευτικός της τάξης κρίνει αναγκαία μια έκτακτη συνάντηση, κατά την επίδοση του Ελέγχου προόδου ανά τρίμηνο και κατά την ολοκλήρωση του σχολικού έτους για τους τίτλους προόδου – σπουδών.

Η είσοδος των γονέων/κηδεμόνων στο σχολικό χώρο επιτρέπεται μόνο κατά τις προβλεπόμενες ώρες συναντήσεων με τους εκπαιδευτικούς των τάξεων. Οι γονείς-κηδεμόνες οφείλουν να επικαιροποιούν τα στοιχεία επικοινωνίας τους, και να ενημερώνουν άμεσα τους εκπαιδευτικούς για κάθε αλλαγή, ώστε το Σχολείο να έχει τα ισχύοντα τηλέφωνα τους και τις έγκυρες ηλεκτρονικές διευθύνσεις τους για την αποστολή ενημερωτικών σημειωμάτων ή/και βεβαιώσεων για την πραγματοποίηση εκπαιδευτικών εκδρομών, για την παρακολούθηση εκπαιδευτικών θεαμάτων κ.λπ. Επίσης, οι γονείς/κηδεμόνες θα πρέπει τακτικά να επισκέπτονται την ιστοσελίδα του Σχολείου και να ενημερώνονται υπεύθυνα και γρήγορα για τα θέματα του Σχολείου. Τέλος, οι γονείς/κηδεμόνες θα πρέπει να έχουν φροντίσει είτε οι ίδιοι ή πρόσωπα που έχουν εξουσιοδοτήσει να είναι άμεσα διαθέσιμοι σε επικείμενες έκτακτες περιπτώσεις.

#### **4.3 Σύλλογος Γονέων και Κηδεμόνων**

Οι γονείς/ κηδεμόνες των μαθητών και μαθητριών του 8ου Δημοτικού Σχολείου Πύργου συγκροτούν τον Σύλλογο Γονέων και Κηδεμόνων, που φέρει την επωνυμία του σχολείου και συμμετέχουν αυτοδικαίως σε αυτόν. Ο Σύλλογος Γονέων και Κηδεμόνων είναι ένας σημαντικός θεσμός, αποτελεί αναπόσπαστο κομμάτι της Σχολικής Κοινότητας και για αυτό είναι σημαντική η συμμετοχή όλων των γονέων/ κηδεμόνων. Βρίσκεται σε άμεση συνεργασία και επικοινωνία με τον Διευθυντή, τον Σύλλογο Διδασκόντων του Σχολείου, αλλά και με τον Πρόεδρο της Σχολικής Επιτροπής του Δήμου Πύργου Ηλείας.

Σκοπός του Συλλόγου Γονέων και Κηδεμόνων του 8ου Δημοτικού Σχολείου Πύργου είναι να προωθήσει και να ενισχύσει την ευημερία στη σχολική κοινότητα, να παρέχει υποστήριξη στους γονείς μέσα από μια προσανατολισμένη φιλοσοφία, να υποστηρίζει τις



πρωτοβουλίες των μαθητών, να ενθαρρύνει τις εθελοντικές δράσεις, να οργανώνει πολιτιστικές εκδηλώσεις και επιμορφωτικές δράσεις για θέματα που απασχολούν γονείς και μαθητές, να δημιουργεί φιλικές και κοινωνικές σχέσεις, να προάγει την επικοινωνία μεταξύ των εκπαιδευτικών και γονέων με στόχο την αποτελεσματικότερη εκπαίδευση των μαθητών, να συμβάλλει με δωρεές στην υλικοτεχνική υποδομή του σχολείου.

#### **4.4 Σχολικό Συμβούλιο**

Στο σχολείο μας λειτουργεί το Σχολικό Συμβούλιο, στο οποίο συμμετέχουν ο Σύλλογος Διδασκόντων, το Διοικητικό Συμβούλιο του Συλλόγου Γονέων και Κηδεμόνων και ο εκπρόσωπος της Τοπικής Αυτοδιοίκησης του Δήμου Πύργου.

Έργο του Σχολικού Συμβουλίου αποτελεί η συμβολή του στη διασφάλιση της εύρυθμης και αρμονικής λειτουργίας της σχολικής μονάδας. Το Σχολικό Συμβούλιο λειτουργεί συλλογικά και προτείνει παρεμβάσεις και στοχευμένες ενέργειες για την επίλυση θεμάτων που αφορούν στον τρόπο οργάνωσης και λειτουργίας της διαδικασίας της σίτισης, στην υγιεινή, στην ασφάλεια και στην πρόληψη ατυχημάτων στον σχολικό χώρο, καθώς και σε ζητήματα βελτίωσης της υλικοτεχνικής υποδομής.

#### **4.5 Η σημασία της σύμπραξης όλων**

Το σχολείο μας με σκοπό να προωθήσει τη συμπερίληψη όλων των μαθητών, να χαρακτηριστεί δημοκρατικό και συνεργατικό και να καταστεί ανοιχτό προς όλους τους μαθητές, έχει απόλυτη ανάγκη τη σύμπραξη όλων των μαθητών και των μαθητριών, των εκπαιδευτικών, του/της Διευθυντή/Διευθύντριας, του Συλλόγου Γονέων και Κηδεμόνων, της Σχολικής Επιτροπής, της Τοπικής Αυτοδιοίκησης. Η καθολική συνεργασία και επικοινωνία όλων των παραπάνω θα συμβάλλει στην επίτευξη του σκοπού.

### **5. Πολιτική του σχολείου για προστασία από πιθανούς κινδύνους.**

Οι φυσικές καταστροφές παρουσιάζουν αυξητική τάση τα τελευταία χρόνια με ποικίλες συνέπειες στο ανθρωπογενές περιβάλλον. Οι σχολικές μονάδες, ως λειτουργικοί χώροι φιλοξενίας και δραστηριοποίησης, απαιτούν αυξημένο βαθμό ετοιμότητας έναντι των κινδύνων αυτών.

Στην αρχή του σχολικού έτους ο Διευθυντής του σχολείου σε συνεργασία με τον Σύλλογο Διδασκόντων προβαίνει σε όλες τις απαιτούμενες ενέργειες που προβλέπονται για την αντιμετώπιση των έκτακτων αναγκών εντός του σχολικού χώρου. Ακόμη, παρέχεται ενημέρωση στους μαθητές και τις μαθήτριες αναφορικά με τους βασικούς κανόνες καθώς και τους τρόπους αντίδρασης κατά την εκδήλωση των φαινομένων αυτών.

Για την προστασία από σεισμούς και συνοδά φυσικά φαινόμενα επικαιροποιείται τακτικά το Σχέδιο Μνημονίου Ενεργειών αρ. Πρ. 14η/28-09-2023). Για τη διαχείριση του σεισμικού

Κινδύνου έχει συνταχθεί με την ΠΡΑΞΗ 14η/28-09-2023 το σχετικό «ΣΧΕΔΙΟ ΔΡΑΣΗΣ ΣΕΙΣΜΟΥ», ενώ υλοποιούνται 3 ασκήσεις ετοιμότητας κατά τη διάρκεια του σχολικού έτους.

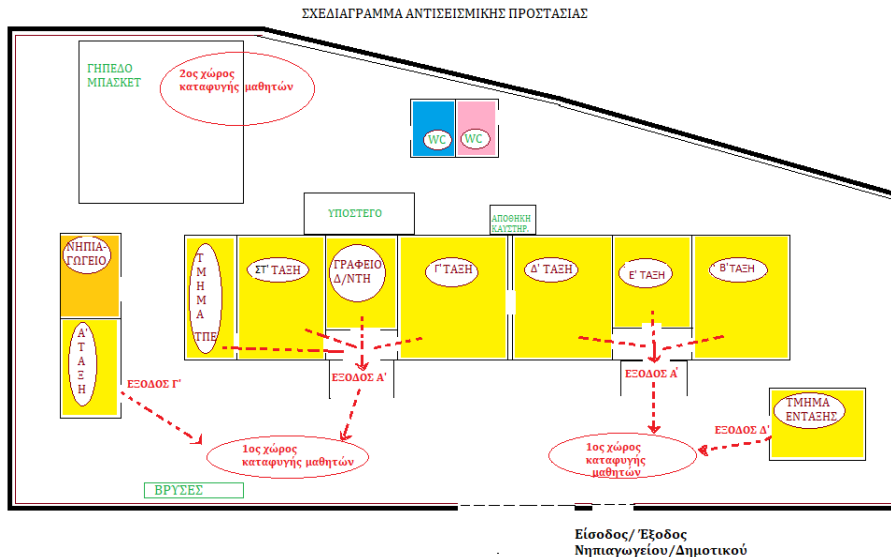
Σε καταστάσεις πανδημίας ή ακραίων – επικίνδυνων φαινομένων οι εκπαιδευτικοί, οι μαθητές – μαθήτριες, οι γονείς – κηδεμόνες και ο Διευθυντής οφείλουν να συμμορφώνονται και να ακολουθούν ρητά τις οδηγίες που εκδίδουν οι εκάστοτε αρμόδιοι φορείς: π.χ. ΕΟΔΥ, ΥΠΑΙΘ, Υπουργείο Πολιτικής Προστασίας κ.λπ. για την εύρυθμη λειτουργία της σχολικής μας μονάδας και την ασφάλεια των μελών της.

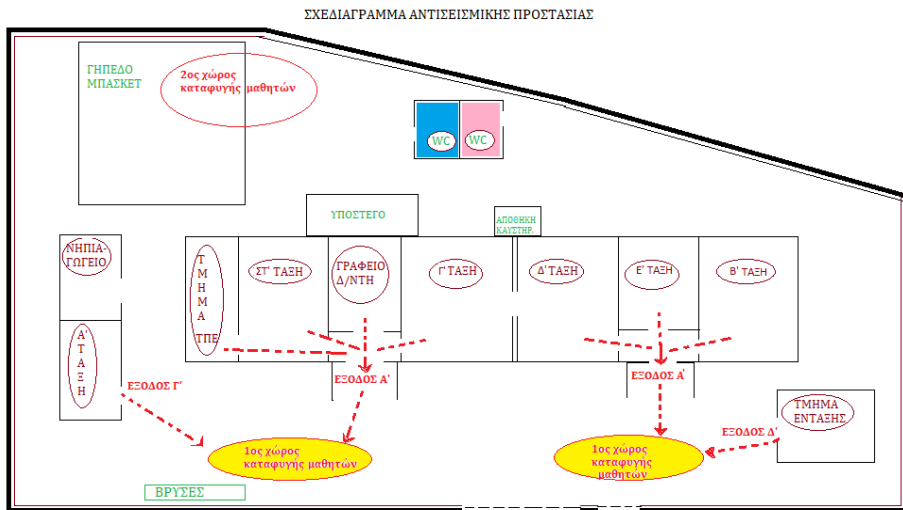
### 5.1 Σχέδιο έκτακτης ανάγκης σε περίπτωση σεισμού

Το σχολείο έχει εκπονήσει σχέδιο εκκένωσης και συγκέντρωσης των μαθητών και του εκπαιδευτικού προσωπικού σε ασφαλές μέρος.

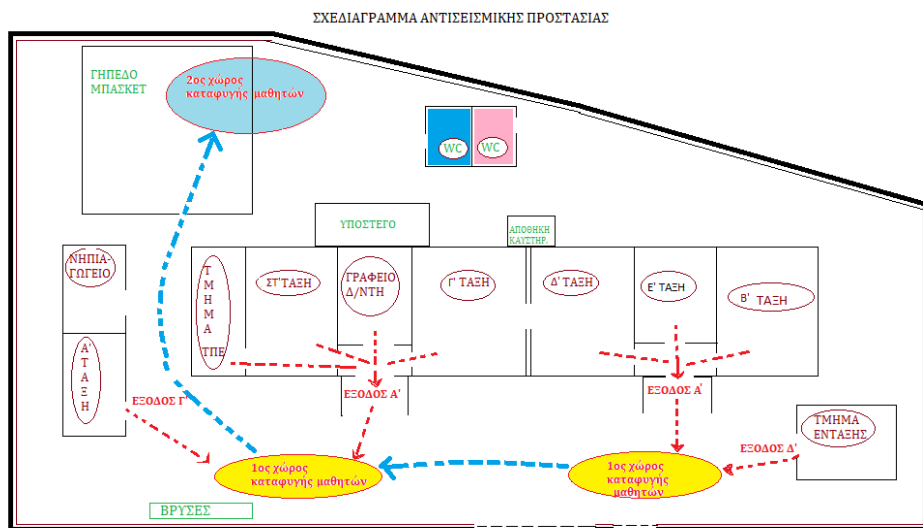
Οι χώροι συγκέντρωσης σε περίπτωση ανάγκης περιλαμβάνονται στο σχέδιο έκτακτης ανάγκης που επικαιροποιείται με την έναρξη της σχολικής χρονιάς (ΠΡΑΞΗ 14η/28-09-2023).

Το σχέδιο εκκένωσης και συγκέντρωσης των μαθητών, είναι αναρτημένο στον πίνακα ανακοινώσεων και στις αίθουσες διδασκαλίας και φαίνεται στα παρακάτω σχεδιαγράμματα όπως έχει συνταχθεί και φυλάσσεται στο αρχείο του σχολείου.





**1ος Χώρος Καταφυγής**



**2ος Χώρος Καταφυγής**

Το σχέδιο προστασίας από τους σεισμούς διδάσκεται στους μαθητές και το εκπαιδευτικό προσωπικό με επαναλαμβανόμενες ασκήσεις ετοιμότητας.

## 6.Εσωτερικός Κανονισμός Λειτουργίας – Διαδικασίες διασφάλισης της εφαρμογής του.

Ο κοινά συμφωνημένος Εσωτερικός Κανονισμός Λειτουργίας βασίζεται στην ισχύουσα νομοθεσία, όπως Π.Δ 79/2017, ΦΕΚ Β 491/09-02-2021, την Υ.Α. 13423/ΓΔ4/04-02-2021, και στις σύγχρονες παιδαγωγικές και διδακτικές αρχές. Η τήρησή του από όλα τα μέλη της σχολικής κοινότητας (μαθητές, εκπαιδευτικούς, βοηθητικό προσωπικό, γονείς/κηδεμόνες) αποτελεί προϋπόθεση της εύρυθμης λειτουργίας του σχολείου μας και είναι θεμέλιο βάσει

του οποίου το σχολείο μπορεί να επιτύχει τους ιδιαίτερους στόχους και το όραμα που έχει θέσει.

Θέματα που ενδέχεται να προκύψουν και τα οποία δεν προβλέπονται από τον Εσωτερικό Κανονισμό Λειτουργίας, θα αντιμετωπιστούν βάσει της συνεργασίας του Διευθυντή με τον Σύλλογο Διδασκόντων και σύμφωνα με τις αρχές της παιδαγωγικής επιστήμης καθώς και της ισχύουσας εκπαιδευτικής νομοθεσίας.

Πύργος, 28 Σεπτεμβρίου 2023

Η Δ/ντρια του Σχολείου

Εγκρίνεται	
Η Σύμβουλος Εκπαίδευσης	Ο Διευθυντής Εκπαίδευσης
..... Ημερομηνία:.....	..... Ημερομηνία:.....

## Πηγές

- Ν.4692/2020, «Αναβάθμιση του Σχολείου και άλλες διατάξεις»
- ΠΔ79/2020, «Οργάνωση και λειτουργία νηπιαγωγείων και δημοτικών σχολείων»
- Προγραμματισμός εκπαιδευτικού έργου Νηπιαγωγείων και Δημοτικών Σχολείων για το σχολικό έτος 2019-2020 ([Η Εγκύκλιος για Νηπιαγωγεία σε μορφή pdf](#), [Η Εγκύκλιος για Δημοτικά Σχολεία σε μορφή pdf](#))
- Καθηκοντολόγιο Εκπαιδευτικών([ΦΕΚ1340/2002-Φ.353.1/324/105657/Δ1/2002](#))

ΦΕΚ Β 491/09-02-2021

Υ.Α. 13423/ΓΔ4/04-02-2021,

## Άλλες πηγές

### ΙΕΠ.....

- Σχολικός Οδηγός - Για τους γονείς και κηδεμόνες των μαθητών και μαθητριών των Δημόσιων Νηπιαγωγείων και Δημοτικών Σχολείων-Υπουργείο Παιδείας και Θρησκευμάτων
- Διεθνής Σύμβαση για τα Δικαιώματα του Παιδιού(1989)-Συνήγορος του Παιδιού