

2021-2022

# Ενδεικτικός Εσωτερικός Κανονισμός Λειτουργίας

85<sup>ο</sup> Νηπιαγωγείο  
Θεσσαλονίκης

ΤΑΥΤΟΤΗΤΑ ΤΟΥ ΣΧΟΛΕΙΟΥ		
2/θέσιο Νηπιαγωγείο...		Διεύθυνση Α'/θμιας εκπ/σης Ανατολικής Θεσσαλονίκης
	Κωδικός Σχολείου (ΥΠΑΙΘ)	9190583

ΣΤΟΙΧΕΙΑ			
Έδρα του Σχολείου (διεύθυνση)		Περδίκια 8	
Τηλέφωνο	2310810637	Fax	2310820700
e-mail:	mail@85nip- thess.thess.sch.gr	Ιστοσελίδα	
Προϊσταμένη Σχολικής Μονάδας		Αναστασιάδου Θεοδώρα (εκτελούσα χρέη)	
Πρόεδρος Συλλόγου Γονέων/Κηδεμ όνων		Δεν έχει συσταθεί Σύλλογος	

## **Εσωτερικός Κανονισμός Λειτουργίας του 85<sup>ου</sup> Νηπιαγωγείου Θεσσαλονίκης**

Ο Εσωτερικός Κανονισμός Λειτουργίας του Σχολείου (άρθρο 37, Ν.4692/2020) επιδιώκει να εξασφαλίσει τις προϋποθέσεις και τις συνθήκες που είναι απαραίτητες για να πραγματοποιείται όσο καλύτερα γίνεται το έργο του σχολείου και να επιτυγχάνονται όσο γίνεται καλύτερα οι στόχοι που θέτουμε κάθε φορά ως σχολική κοινότητα (μαθητές, εκπαιδευτικοί, βοηθητικό προσωπικό, γονείς/κηδεμόνες).

Ο Κανονισμός βασίζεται σε όσα προβλέπονται από την πολιτεία για την εκπαίδευση και τη λειτουργία των δημόσιων και ιδιωτικών Σχολείων, ενσωματώνει αποδεκτές παιδαγωγικές αρχές και είναι προσαρμοσμένος στις ιδιαίτερες συνθήκες λειτουργίας του Νηπιαγωγείου και τα χαρακτηριστικά της τοπικής σχολικής και ευρύτερης κοινότητας

### **Σύνταξη, έγκριση και τήρηση του Κανονισμού.**

Ο Εσωτερικός Κανονισμός Λειτουργίας συντάσσεται ύστερα από εισήγηση της Προϊσταμένης του Νηπιαγωγείου, με τη συμμετοχή όλων των μελών του Συλλόγου Διδασκόντων και εκπροσώπου Γονέων και Κηδεμόνων. Εγκρίνεται από την Συντονίστρια Εκπαιδευτικού έργου που έχει την παιδαγωγική ευθύνη του σχολείου καθώς και τον Διευθυντή Εκπαίδευσης.

Ο Εσωτερικός Κανονισμός Λειτουργίας με την έναρξη του σχολικού έτους με κάθε πρόσφορο μέσο στους γονείς/κηδεμόνες.

Η ακριβής τήρησή του αποτελεί ευθύνη και υποχρέωση όλων των μελών της σχολικής κοινότητας: της Διεύθυνσης του Νηπιαγωγείου, των εκπαιδευτικών και του βοηθητικού προσωπικού, των μαθητών, των γονέων και κηδεμόνων.

Ο Κανονισμός, όταν κριθεί αναγκαίο, αναπροσαρμόζεται, μέσω της προβλεπόμενης από τον νόμο συμμετοχικής διαδικασίας όλων των μελών της σχολικής κοινότητας, έτσι ώστε να συμπεριλαμβάνει νέες νομοθετικές ρυθμίσεις, να ανταποκρίνεται στις αλλαγές των συνθηκών λειτουργίας του σχολείου και τις, κατά καιρούς, αποφάσεις των αρμόδιων συλλογικών οργάνων του.

### **Ταυτότητα και όραμα του σχολείου μας**

Το σχολείο μας χτίστηκε το 1987. Βρίσκεται στη διασταύρωση των οδών Περδίκια και Σαρανταπόρου με εισόδους από την οδό Περδίκια. Αποτελείται από ένα ισόγειο κτίσμα, με δύο αίθουσες διδασκαλίας, έναν ευρύχωρο χώρο υποδοχής και τους απαραίτητους βοηθητικούς χώρους. Στο κτίριο συστεγάζεται και το 21<sup>ο</sup> Νηπιαγωγείο Θεσσαλονίκης το οποίο λειτουργεί με δύο τμήματα ως υποχρεωτικό πρωινό και έχει τμήμα ένταξης. Στο 85<sup>ο</sup> Νηπιαγωγείο λειτουργεί προαιρετικό ολοήμερο τμήμα, που καλύπτει τις ανάγκες της περιοχής και των δύο σχολείων. Στο σχολείο υπηρετούν δύο νηπιαγωγοί εκ των οποίων η μια με απόσπαση, ενώ αναμένεται και η τοποθέτηση εκπαιδευτικού παράλληλης στήριξης καθώς έχει εγκριθεί σχετικό αίτημα. Λόγω της κεντρικής του θέσης είναι ένα πολυπληθές σχολείο καθώς κάθε χρόνο έχει όλο και περισσότερες εγγραφές ενώ φιλοξενεί πολλά παιδιά από ξένες χώρες. Το γεγονός αυτό, έχει ως αποτέλεσμα φέτος να λειτουργεί ένα παράρτημα στο χώρο της αυλής του σχολείου μας, για να καλυφθούν οι ανάγκες για στέγαση των μαθητών του 21<sup>ου</sup> Νηπιαγωγείου.

Το όραμά μας είναι να δημιουργήσουμε ένα σχολείο που να βασίζεται στην ομαδικότητα, τη συνεργασία, και το σεβασμό μεταξύ των μελών του, επιτυγχάνοντας μέσα από δράσεις την κοινωνικοποίηση, την αυτονομία και την ολόπλευρη ανάπτυξη των παιδιών.

## **Βασικές αρχές και στόχοι του Εσωτερικού Κανονισμού Λειτουργίας**

Ο Κανονισμός, περιλαμβάνει όρους και κανόνες, κατανομή αρμοδιοτήτων και ευθυνών, δικαιωμάτων και υποχρεώσεων, για όλα τα μέλη της σχολικής κοινότητας, έτσι ώστε να διαμορφώνεται στο σχολείο ένα παιδαγωγικό και διδακτικό κλίμα που διευκολύνει την απρόσκοπτη, μεθοδική και αποτελεσματική λειτουργία του. Ταυτόχρονα οι δυσκολίες και τα προβλήματα που προκύπτουν αντιμετωπίζονται από τα μέλη της σχολικής κοινότητας ως προκλήσεις και ευκαιρίες βελτίωσης, ανάπτυξης και ενδυνάμωσης παιδαγωγικών, διδακτικών, και άλλων πρακτικών.

Βασικοί στόχοι του Κανονισμού είναι οι μαθητές/μαθήτριες να διαμορφώσουν την προσωπικότητά τους, να διαπαιδαγωγηθούν με τον καλύτερο δυνατό τρόπο αναπτύσσοντας δεξιότητες οι οποίες έχουν βασικό και κυρίαρχο ρόλο στη μαθησιακή διαδικασία και ταυτόχρονα αποτελούν δεξιότητες ζωής, όπως η δημιουργικότητα, ο αυτοέλεγχος, η συναίσθηση της ευθύνης, η συνεργασία, η ενσυναίσθηση, η αλληλεγγύη, ο αμοιβαίος σεβασμός, η αλληλοκατανόηση, η αποδοχή της διαφορετικότητας, ο σεβασμός όλων σε κοινούς συμφωνημένους κανόνες, η περιβαλλοντική συνείδηση, η προστασία της υγείας, καθώς και η εδραίωση της ισότητας, της αλληλεγγύης και της δημοκρατίας.

Μέσω των συμφωνημένων αρχών/κατευθύνσεων του Κανονισμού του Νηπιαγωγείου, επιδιώκεται:

- Να εξασφαλίζεται ένα υποστηρικτικό πλαίσιο, για να πραγματοποιείται με επιτυχία το εκπαιδευτικό έργο και η απρόσκοπτη συμμετοχή όλων των μαθητών/μαθητριών στην εκπαιδευτική διαδικασία.
- Να αναπτύσσεται κατάλληλο κλίμα για την ανάπτυξη της προσωπικότητας του/της κάθε μαθητή/μαθήτριας αλλά και όλων των μελών της σχολικής κοινότητας.
- Να διασφαλίζεται η σωματική και ψυχική υγεία όλων των μελών της σχολικής κοινότητας.
- Να δημιουργείται πλαίσιο συνθηκών για ουσιαστική μάθηση και εργασία.

## **Λειτουργία του σχολείου**

### **1. Διδακτικό ωράριο**

Η έναρξη, η λήξη, η διάρκεια μαθημάτων του βασικού υποχρεωτικού προγράμματος και του ολοήμερου νηπιαγωγείου, τα διαλείμματα, ο χρόνος διδασκαλίας ανά διδακτική ώρα καθώς και η έναρξη και λήξη του διδακτικού έτους καθορίζονται από τις κείμενες διατάξεις και αποφάσεις του ΥΠΑΙΘ. Ανακοινώνονται στους γονείς με την έναρξη του διδακτικού έτους με σχετικό έντυπο και παράλληλα αναρτώνται στην ιστοσελίδα του Νηπιαγωγείου, εφόσον υπάρχει.

Για το σχολικό έτος 2021-202 το πρόγραμμα του 85<sup>ου</sup> Νηπιαγωγείου, διαμορφώνεται ως εξής:

**Πρόωρη Υποδοχή** (για τους μαθητές/μαθήτριες που παρακολουθούν το ολόημερο πρόγραμμα και είναι προαιρετικό)

- Προσέλευση των μαθητών/τριών: 7:45-8:00

### **Υποχρεωτικό πρόγραμμα**

- Υποδοχή των μαθητών και των μαθητριών στο σχολείο: 8.15- 8:30.
- Λήξη υποχρεωτικού προγράμματος- αποχώρηση μαθητών και μαθητριών: 13:00

### **Ολόημερο πρόγραμμα**

- Έναρξη λειτουργίας των δραστηριοτήτων Ολοήμερου προγράμματος: 13:00.
- Λήξη των δραστηριοτήτων Ολοήμερου προγράμματος: 16:00.

Πρώρη αποχώρηση από το Ολοήμερο πρόγραμμα δεν προβλέπεται.

Προκειμένου να διευκολυνθεί, κατά την έναρξη της σχολικής χρονιάς, η ομαλή προσαρμογή των μαθητών/τριών δύναται να εφαρμόζεται ευέλικτο ωράριο παραμονής στο Νηπιαγωγείο κατά τις πρώτες δύο εβδομάδες λειτουργίας (παρ. 7, άρθρο 2, Π.Δ. 79/2017). Επίσης, προβλέπεται η μεταφορά ωραρίου εργασίας σε απογευματινές ώρες έως δύο φορές κατά τη διάρκεια του σχολικού έτους για την οποία ενημερώνονται η Συντονίστρια Εκπαιδευτικού Έργου και ο Διευθυντής Εκπαίδευσης (άρθρο 16, παρ. 10 Π.Δ. 79/2017).

Λόγω των έκτακτων συνθηκών που επικρατούν εξαιτίας της πανδημίας covid-19 κατά τη σχολική χρονιά 2021-22, το πρόγραμμα του Νηπιαγωγείου δύναται να τροποποιηθεί, τηρώντας πάντα τις σχετικές εγκυκλίους. Οι εκπαιδευτικοί, το προσωπικό καθαριότητας, οι μαθητές και οι γονείς, οφείλουν να τηρούν όλα τα ενδεδειγμένα μέτρα προστασίας για την αποφυγή διασποράς του κοροναϊού και της προστασίας του κοινωνικού συνόλου.

Οι γονείς και οι μαθητές ενημερώνονται έγκαιρα με κάθε πρόσφορο μέσο για τυχόν αλλαγές στο πρόγραμμα αλλά και για τα μέτρα προστασίας που επιβάλλεται να εφαρμοστούν.

## **2. Προσέλευση και αποχώρηση μαθητών/μαθητριών**

Η προσέλευση των νηπίων γίνεται από την κεντρική είσοδο του κτιρίου του 85<sup>ου</sup> Νηπιαγωγείου από την οδό Περδίκια. Οι γονείς/κηδεμόνες συνοδεύουν τα νήπια μέχρι την είσοδο του νηπιαγωγείου, όπου τα παραλαμβάνει η νηπιαγωγός και κατόπιν αποχωρούν. Κατά τη διάρκεια του χρόνου προσέλευσης, αλλά και καθ' όλο το χρόνο παραμονής των νηπίων στο σχολείο, δεν παραβρίσκεται κανένας στο χώρο χωρίς άδεια, εκτός του προσωπικού του σχολείου. Η ώρα προσέλευσης των μαθητών και μαθητριών του Νηπιαγωγείου είναι 08:15 έως 08:30. Η ώρα προσέλευσης για την Πρωινή Υποδοχή στο Νηπιαγωγείο είναι 07:45 έως 08:00.

Η έγκαιρη προσέλευση και η καλά οργανωμένη και ελεγχόμενη αποχώρηση είναι απαραίτητες προϋποθέσεις για την πραγματοποίηση του διδακτικού έργου και την εύρυθμη λειτουργία του σχολείου γενικότερα και διασφαλίζει την ασφάλεια των μαθητών και μαθητριών και του προσωπικού του σχολείου.

Για λόγους ασφαλείας των μαθητών/μαθητριών, αλλά και για την ομαλή λειτουργία του προγράμματος οι εισοδοί του σχολείου κλείνουν στις 8:30, ώστε να μην παρακωλύεται το παιδαγωγικό έργο του σχολείου.

Οι μαθητές και οι μαθήτριες σε καμία περίπτωση δεν αποχωρούν από το σχολείο πριν τη λήξη του ωραρίου. Αν παρουσιαστεί ανάγκη έκτακτης αποχώρησης κατά τη διάρκεια του σχολικού ωραρίου (π.χ. ασθένεια), ενημερώνεται ο γονέας/κηδεμόνας για να προσέλθει στο Σχολείο και να συνοδεύσει το παιδί στο σπίτι του, αφού προηγουμένως συμπληρώσει το σχετικό έντυπο (υπεύθυνη δήλωση). Εάν κάποιος γονέας/κηδεμόνας χρειαστεί, για ειδικό λόγο να πάρει το παιδί του πριν τη λήξη των μαθημάτων, χρειάζεται να ενημερώσει εγκαίρως τη Διεύθυνση του Σχολείου και να συμπληρώσει σχετικό έντυπο όπου θα αναγράφονται οι λόγοι (υπεύθυνη δήλωση).

Οι γονείς/κηδεμόνες προσέρχονται έγκαιρα για την παραλαβή των μαθητών και των μαθητριών, παραμένουν έξω από την εισόδο του σχολείου, χωρίς να παρεμποδίζουν τη διαδικασία αποχώρησης. Κάθε καθυστέρηση στην προσέλευση των συνοδών δημιουργεί κινδύνους για την ασφάλεια των μαθητών/μαθητριών που παρακολουθούν το σχολικό πρόγραμμα και παρεμποδίζει τη λειτουργία της σχολικής μονάδας.

Σε περιπτώσεις δυσμενών καιρικών συνθηκών, το σχολείο δύναται να τροποποιήσει τη διαδικασία προσέλευσης/αποχώρησης ώστε να μειωθεί στο ελάχιστο η έκθεση γονέων και μαθητών στις καιρικές συνθήκες δίχως να τεθεί σε κίνδυνο η ασφάλεια

των μαθητών.

### 3. Ωρολόγιο πρόγραμμα του σχολείου

Το 85<sup>ο</sup> Νηπιαγωγείο εφαρμόζει το Ωρολόγιο Πρόγραμμα, όπως αυτό ορίζεται από τις εγκυκλίους του ΥΠΑΙΘ (Π.Δ. 79/2017) και εξειδικεύεται από το Σύλλογο Διδασκόντων με ευθύνη της Προϊσταμένης του Νηπιαγωγείου και υποβάλλεται προς έγκριση στην Προϊσταμένη εκπαιδευτικών θεμάτων της Διεύθυνσης Πρωτοβάθμιας εκπαίδευσης Ανατολικής Θεσσαλονίκης.

ΔΙΑΡΚΕΙΑ	ΠΕΡΙΕΧΟΜΕΝΟ
	<b>ΥΠΟΧΡΕΩΤΙΚΟ ΠΡΩΪΝΟ</b>
7:45 – 8:30	Πρώωρη υποδοχή μαθητών/τριων (προαιρετικό πρόγραμμα)
08:15-8:30	Υποδοχή μαθητών/τριών
08:30-09:15	Ελεύθερο παιχνίδι - ενασχόληση στα κέντρα μάθησης (γωνιές)
09:15-10:00	Οργανωμένες δραστηριότητες και διερευνήσεις με βάση το ΔΕΠΠΣ-ΑΠΣ, πρόγευμα
10:00 – 10:45	ΔΙΑΛΕΙΜΜΑ
10:45-11:30	Οργανωμένες δραστηριότητες και διερευνήσεις με βάση το ΔΕΠΠΣ-ΑΠΣ - Αγγλικά
11:30-12:10	Ελεύθερο παιχνίδι-ενασχόληση στα κέντρα μάθησης, ανατροφοδότηση (γωνιές)
12:10-12:45	Οργανωμένες δραστηριότητες και διερευνήσεις με βάση το ΔΕΠΠΣ-ΑΠΣ- Αναστοχασμός- Ανατροφοδότηση-Προγραμματισμός της επόμενης ημέρας
12:45-13:00	Προετοιμασία για αποχώρηση
13:00	ΑΠΟΧΩΡΗΣΗ
	<b>ΠΡΟΑΙΡΕΤΙΚΟ ΟΛΗΜΕΡΟ</b>
13:00-14:20	Προετοιμασία γεύματος/γεύμα Χαλάρωση/ύπνος/Ελεύθερο παιχνίδι-ενασχόληση στα κέντρα μάθησης (γωνιές)
14:20-15:00	Δραστηριότητες και διερευνήσεις με βάση το ΔΕΠΠΣ-ΑΠΣ
15:00-15:20	ΔΙΑΛΕΙΜΜΑ
15:20-16:00	Ελεύθερο και οργανωμένο παιχνίδι, ανατροφοδότηση
15:45-16:00	Προετοιμασία για αποχώρηση
16:00	ΑΠΟΧΩΡΗΣΗ

Το εβδομαδιαίο Ωρολόγιο Πρόγραμμα της **σύγχρονης εξ αποστάσεως εκπαίδευσης** διαμορφώνεται, λαμβάνοντας υπόψη τις σχετικές υπουργικές αποφάσεις και εγκυκλίους του Υπουργείου Παιδείας και Θρησκευμάτων

#### **ΩΡΑΡΙΟ ΝΗΠΙΑΓΩΓΕΙΩΝ ΓΙΑ ΤΗ ΣΥΓΧΡΟΝΗ ΕΞ ΑΠΟΣΤΑΣΕΩΣ ΕΚΠΑΙΔΕΥΣΗ**

Ώρα διδασκαλίας: Καθημερινά από

1η : 14:10 Έως 14:40

2<sup>η</sup>: 15:00 Έως 15:30

3<sup>η</sup>: 15:50 Έως 16:20

## Σχολική και κοινωνική ζωή

### **1. Φοίτηση**

Η φοίτηση των μαθητών/μαθητριών στο Νηπιαγωγείο είναι υποχρεωτική και εποπτεύεται από την εκπαιδευτικό της τάξης, η οποία καταγράφει τις καθημερινές απουσίες και από την Προϊσταμένη που τις καταχωρίζει στο πληροφοριακό σύστημα του ΥΠΑΙΘ. Η ελλιπής φοίτηση και μάλιστα χωρίς σοβαρό λόγο, δυσχεραίνει τόσο το σχολικό έργο όσο και την πρόοδο των μαθητών/μαθητριών. Την ουσιαστική αλλά και την τυπική ευθύνη απέναντι στο σχολείο και την πολιτεία για τη φοίτηση των μαθητών, φέρουν κατά το νόμο οι γονείς/κηδεμόνες τους.

### **2. Σχολικοί χώροι**

Κοινός στόχος όλων είναι ο σεβασμός του σχολικού χώρου. Ο σεβασμός στα περιουσιακά στοιχεία του Νηπιαγωγείου, τις υποδομές, τον εξοπλισμό αλλά και το φυσικό περιβάλλον του σχολείου αποτελεί βασική υποχρέωση όλων των μελών της σχολικής κοινότητας. Με το ίδιο σκεπτικό υπάρχει φροντίδα για την τάξη και την καλαισθησία στις σχολικές αίθουσες, καθώς είναι ο ιδιαίτερος χώρος, όπου παραμένουν και εργάζονται μαθητές/μαθήτριες και εκπαιδευτικοί πολλές ώρες. Φροντίδα όλων είναι να διατηρούνται οι χώροι καθαροί. Τεράστια συμβολή σε αυτό έχει και η υπεύθυνη καθαριότητα του Νηπιαγωγείου. Στο σχολικό συγκρότημα εργάζεται μία καθαρίστρια επιφορτισμένη με την καθαριότητα των τάξεων και του αύλειου χώρου. Οι υποχρεώσεις της ως προς την καθαριότητα του νηπιαγωγείου είναι ανάλογες με το ωράριο εργασίας της και είναι οι εξής:

- Καθαριότητα και απολύμανση των αιθουσών και των κοινόχρηστων χώρων δύο φορές τη μέρα και απομάκρυνση των απορριμμάτων. Σε περιπτώσεις που επιβάλλεται έκτακτος καθαρισμός, ενημερώνετε και καθαρίζει το χώρο.
- Καθαριότητα και απολύμανση των τουαλετών δύο φορές την ημέρα
- Καθαριότητα του αύλειου χώρου
- Γενική καθαριότητα της σχολικής μονάδας πριν την έναρξη της σχολικής χρονιάς, κατά τη διάρκεια των διακοπών των Χριστουγέννων, του Πάσχα και κατά τη λήξη της. Επίσης κάθε φορά που θα κριθεί αναγκαίο λόγω έκτακτων συνθηκών.

### **3. Διάλειμμα**

Κατά τη διάρκεια του διαλείμματος οι μαθητές/μαθήτριες βγαίνουν στο προαύλιο, όπως έχει καθοριστεί από το Ωρολόγιο Πρόγραμμα.

Σε περίπτωση κακοκαιρίας ορίζονται από τους/τις εκπαιδευτικούς οι προκαθορισμένοι χώροι παραμονής των μαθητών και μαθητριών.

Το διάλειμμα είναι χρόνος παιχνιδιού και ανάπτυξης κοινωνικών σχέσεων όπου οι μαθητές και οι μαθήτριες αλληλεπιδρούν, παίζουν αρμονικά και για οποιοδήποτε πρόβλημα ή δυσκολία αντιμετωπίζουν απευθύνονται

στις εκπαιδευτικούς που βρίσκονται στο προαύλιο.

Κατά τη διάρκεια του διαλείμματος δεν επιτρέπεται κανένας ανήλικος ή ενήλικος να παρακολουθεί, να συνομιλεί ή να δίνει αντικείμενα σε μαθητές και μαθήτριες του σχολείου από τα κάγκελα του προαυλίου χώρου.

Φέτος για την αποφυγή συγχρωτισμού τα σχολεία βγαίνουν σε διαφορετικές ώρες.

#### **4. Σχολικό πρόγραμμα**

Η φοίτηση στο Νηπιαγωγείο αποτελεί το πιο σημαντικό βήμα στη ζωή του παιδιού για τη μάθηση, την προσωπική ανάπτυξη και κοινωνικοποίησή του. Τα παιδιά μαθαίνουν να συν-εργάζονται, να δημιουργούν, να αλληλεπιδρούν, να αυτενεργούν και να είναι υπεύθυνα. Η συνεργασία μεταξύ γονέων/κηδεμόνων και εκπαιδευτικών έχει κοινό στόχο την υγιή ανάπτυξη παιδιών με ολοκληρωμένη προσωπικότητα.

#### **Λειτουργία του πρωινού υποχρεωτικού τμήματος-υποχρεώσεις γονέων**

Για τη φοίτηση των νηπίων στο πρωινό υποχρεωτικό τμήμα οι γονείς οφείλουν

- Να τηρούν πιστά το ωράριο λειτουργίας
- Τα νήπια θα φέρουν καθαρές τσάντες μόνο με τα απαραίτητα είδη όπως: Το δεκατιανό τους (υγιεινές τροφές), μπουκαλάκι με νερό και μια αλλαξιά ρούχα. Η εκπαιδευτικός της τάξης ενημερώνει κατά την έναρξη της σχολικής χρονιάς τους γονείς για πιο εξειδικευμένα θέματα.

#### **Λειτουργία του προαιρετικού ολοήμερου τμήματος**

Οι γονείς των νηπίων που θα φοιτήσουν στο προαιρετικό ολοήμερο τμήμα οφείλουν

- Να είναι συνεπείς στην εφαρμογή του ωραρίου
- Τα νήπια να έχουν καθημερινά δύο καθαρές τσάντες μικρές. Η μία θα περιέχει το δεκατιανό τους (υγιεινές τροφές) και ένα μπουκαλάκι με νερό. Η άλλη θα περιέχει το μεσημεριανό φαγητό τους.
- Να έχουν μια αλλαξιά ρούχα εποχής που παραμένουν στο σχολείο σε προσωπικό κουτί.
- Ένα σεντόνι ,ένα μαξιλάρι και πανωσέντονο ή μικρή κουβέρτα (ανάλογα με την εποχή) για τη μεσημεριανή χαλάρωση.

Το γεύμα των μαθητών/μαθητριών παρασκευάζεται στο σπίτι με ευθύνη των γονέων/κηδεμόνων τους. Ο/η νηπιαγωγός στο ολοήμερο πρόγραμμα του νηπιαγωγείου, βοηθά και καθοδηγεί τους μαθητές και τις μαθήτριες ώστε να αποκτήσουν τις απαραίτητες δεξιότητες που αφορούν στη διαδικασία του γεύματος και να εξυπηρετούνται αυτόνομα. Σε κάθε περίπτωση δίνεται ιδιαίτερη προσοχή στους μαθητές μέχρι να αποκτήσουν τις απαραίτητες δεξιότητες αυτοεξυπηρέτησης

Οι γονείς ενημερώνονται για τα παραπάνω από τις νηπιαγωγούς στην έναρξη της χρονιάς.

Επίσης με την έναρξη του σχολικού έτους οι γονείς οφείλουν να



επικαιροποιούν τα στοιχεία επικοινωνίας και να ενημερώνουν κάθε φορά για τυχόν αλλαγές.

### **Σχολικές γιορτές**

Οι σχολικές γιορτές πραγματοποιούνται ή από κοινού με το 21<sup>ο</sup> Νηπιαγωγείο σε κοινόχρηστο χώρο του νηπιαγωγείου ή στην αυλή ή ξεχωριστά, στην τάξη του κάθε τμήματος και σε διαφορετικές ώρες, ανάλογα με τις συνθήκες που επικρατούν και έπειτα από απόφαση του συλλόγου Διδασκόντων των νηπιαγωγείων. Το πρόγραμμα των εκδηλώσεων της κάθε τάξης το καθορίζουν οι νηπιαγωγοί της τάξης, αξιολογώντας τις δυνατότητες των παιδιών.

Φέτος λόγω covid οι εκδηλώσεις θα γίνουν χωρίς την παρουσία γονέων. Για οποιαδήποτε αλλαγή στο πρόγραμμα οι γονείς ενημερώνονται άμεσα.

Εκδηλώσεις γίνονται για :

- Την επέτειο της 28<sup>ης</sup> Οκτωβρίου (γιορτή χωρίς παρουσία γονέων)
- Την επέτειο του Πολυτεχνείου (εκδηλώσεις χωρίς παρουσία γονέων)
- Την εορτή των Χριστουγέννων (χωρίς την παρουσία γονέων –συγγενών)
- Την παραμονή της Αποκριάς (πάρτυ χωρίς παρουσία γονέων)
- Την επέτειο της 25<sup>ης</sup> Μαρτίου (γιορτή χωρίς παρουσία γονέων)
- Για τη λήξη του σχολικού έτους (γιορτή στον αύλειο χώρο με διακριτική παρουσία γονέων –συγγενών)

Αν οι συνθήκες το επιτρέψουν και απομακρυνθεί ο κίνδυνος λόγω covid, οι γιορτές των Χριστουγέννων, 25<sup>ης</sup> Μαρτίου και η αποχαιρετιστήρια (λήξη έτους) θα γίνουν παρουσία γονέων.

### **Αργίες**

Το σχολείο δεν λειτουργεί κατά τις ημέρες που έχουν οριστεί ως επίσημες αργίες του κράτους. Για κάθε τροποποίηση στο πρόγραμμα λόγω εορταστικών εκδηλώσεων, οι γονείς ενημερώνονται εγκαίρως.

### **Διδακτικές επισκέψεις**

Φέτος για την αποφυγή της διασποράς λόγω covid-19 και μετά από απόφαση του Συλλόγου Διδασκόντων αποφασίστηκε να μη γίνουν εκπαιδευτικές επισκέψεις που απαιτούν μετακίνηση των παιδιών με λεωφορείο. Το ίδιο θα ισχύσει και για παρουσιάσεις θεατρικών παραστάσεων ή άλλων παιδαγωγικών δραστηριοτήτων στο χώρο του Νηπιαγωγείου. Για την υποστήριξη εκπαιδευτικών δραστηριοτήτων και λαμβάνοντας υπόψη τις υγειονομικές συνθήκες που επικρατούν, με απόφαση του Συλλόγου Διδασκόντων, μπορούν να γίνουν στην διάρκεια του χρόνου, εκπαιδευτικές επισκέψεις μικρής χρονικής διάρκειας και σε κοντινές αποστάσεις με τα πόδια (π.χ. βόλτα στη γειτονιά), με τη σύμφωνη έγγραφη γνώμη των γονέων και έγγραφη ενημέρωση της Δ.Π.Ε. Ανατολικής Θεσσαλονίκης

### **Σχολικές δράσεις**

Το Νηπιαγωγείο διαθέτει μεγάλο αύλειο χώρο με θάμνους, φυτά και

καρποφόρα δέντρα και αποτελεί χώρο παρατήρησης, δημιουργίας και ενασχόλησης των παιδιών με διαφορές δραστηριότητες ψυχαγωγικού και παιδαγωγικού χαρακτήρα.

Το σχολείο συμμετέχει στο πρόγραμμα ανακύκλωσης του δήμο, δίνοντας την ευκαιρία στα παιδιά να ασχοληθούν με το θέμα της Ανακύκλωση όχι μόνο αποσπασματικά και μέσα από συγκεκριμένες δράσεις, αλλά κάνοντας το καθημερινή πράξη.

### **Συμπεριφορά - Δικαιώματα – Υποχρεώσεις**

#### **Η Προϊσταμένη**

- Συμβάλλει στη δημιουργία κλίματος δημοκρατικής συμπεριφοράς των εκπαιδευτικών και των μαθητών/μαθητριών και είναι υπεύθυνη, σε συνεργασία με τους εκπαιδευτικούς, για την ομαλή λειτουργία του σχολείου.
- Ενημερώνει τα μέλη της εκπαιδευτικής κοινότητας για την εκπαιδευτική νομοθεσία, τις εγκυκλίους και τις αποφάσεις που αφορούν τη λειτουργία του Σχολείου και τις αρμοδιότητες του Συλλόγου Διδασκόντων.
- Λαμβάνει μέριμνα για την εξασφάλιση παιδαγωγικών μέσων και εργαλείων, την καλή χρήση τους στη σχολική τάξη, τη λειτουργικότητα και την αντικατάστασή τους, σε περίπτωση φθοράς.
- Είναι υπεύθυνη, μαζί με τις εκπαιδευτικούς, για την καθαριότητα και αισθητική των χώρων του Νηπιαγωγείου, καθώς και για την προστασία της υγείας και ασφάλειας των μαθητών/μαθητριών.
- Έχει την ευθύνη για τη διαμόρφωση θετικού κλίματος στο σχολείο, για την ανάπτυξη αρμονικών σχέσεων ανάμεσα στα μέλη της σχολικής κοινότητας.
- Ενημερώνει καθημερινά το βιβλίο σχολικής ζωής, στο οποίο έχουν πρόσβαση για ενημέρωση του όλοι οι εκπαιδευτικοί του σχολείου.

#### **Οι εκπαιδευτικοί**

- Εκπαιδεύουν τους μαθητές και τις μαθήτριες, σύμφωνα με τους σκοπούς και τους στόχους της προσχολικής εκπαίδευσης και μέσα στο πλαίσιο της εκπαιδευτικής πολιτικής και με την καθοδήγηση των Στελεχών της Εκπαίδευσης.
- Προετοιμάζουν καθημερινά και οργανώνουν την εκπαιδευτική διαδικασία, εφαρμόζοντας σύγχρονες και κατάλληλες μεθόδους διδασκαλίας, με βάση τις ανάγκες και ιδιαιτερότητες των μαθητών/μαθητριών.
- Συνεργάζονται με τα νήπια, σέβονται την προσωπικότητά τους.
- Μεριμνούν για τη δημιουργία κλίματος αρμονικής συνεργασίας και συνεχούς και αμφίδρομης επικοινωνίας με τους γονείς/κηδεμόνες των μαθητών/μαθητριών, και τους ενημερώνουν για τη φοίτηση, τη συμπεριφορά και την εξέλιξη των παιδιών τους.
- Φροντίζουν για την πρόοδο όλων των μαθητών /μαθητριών τους και τους προσφέρουν γνώσεις ,αλλά και ηθική και κοινωνική παιδεία.
- Ενδιαφέρονται για τις συνθήκες ζωής των μαθητών/μαθητριών τους στην οικογένεια και στο ευρύτερο κοινωνικό περιβάλλον, λαμβάνουν υπόψη τους παράγοντες που επηρεάζουν την πρόοδο και συμπεριφορά των μαθητών/μαθητριών τους και υιοθετούν κατάλληλες παιδαγωγικές

ενέργειες, ώστε να αντιμετωπισθούν πιθανά προβλήματα.

- Ενθαρρύνουν τους μαθητές/μαθήτριες να συμμετέχουν ενεργά στη διαμόρφωση και λήψη αποφάσεων για θέματα που αφορούν τους ίδιους και το σχολείο και καλλιεργούν τις αρχές και το πνεύμα αλληλεγγύης και συλλογικότητας.
- Συνεργάζονται με τους εκπαιδευτικούς ειδικής αγωγής προκειμένου να υποστηριχθούν οι μαθητές με ειδικές εκπαιδευτικές ανάγκες καθώς και οι οικογένειές τους.
- Συνεργάζονται με την Προϊσταμένη, τους γονείς και τα αρμόδια Στελέχη Εκπαίδευσης για την καλύτερη δυνατή παιδαγωγική αντιμετώπιση προβλημάτων συμπεριφοράς, σεβόμενοι την προσωπικότητα και τα δικαιώματα των μαθητών/μαθητριών.
- Ανανεώνουν και εμπλουτίζουν τις γνώσεις τους, σχετικά με τις επιστήμες της αγωγής τόσο μέσω των διάφορων μορφών επιμόρφωσης, που παρέχονται θεσμικά από το σύστημα της οργανωμένης εκπαίδευσης, όσο και μέσω της ενδοσχολικής επιμόρφωσης ή και της αυτοεπιμόρφωσης.

### **Οι μαθητές/μαθήτριες**

- Επιδεικνύουν σεβασμό, με τη στάση τους, προς κάθε μέλος της σχολικής κοινότητας.
- Κατά την διάρκεια των μαθημάτων τηρούν τους κανόνες της τάξης, συμμετέχουν ενεργά, συνδιαμορφώνοντας την καθημερινή εκπαιδευτική διαδικασία.
- Απευθύνονται στις εκπαιδευτικούς και στη Διεύθυνση του Σχολείου και ζητούν τη βοήθειά τους, για κάθε πρόβλημα που τους απασχολεί και τους δημιουργεί εμπόδιο στη σχολική ζωή.
- Αποφεύγουν ρητά την άσκηση οποιασδήποτε μορφής βίας (σωματική, λεκτική ή ψυχολογική).
- Προσπαθούν να λύνουν τις αντιθέσεις ή διαφωνίες με διάλογο. Σε περιπτώσεις που γίνονται αποδέκτες ή παρατηρητές βίαιης λεκτικής, ψυχολογικής ή και σωματικής συμπεριφοράς. απευθύνονται στον υπεύθυνο εκπαιδευτικό τμήματος ή στην Προϊσταμένη του Νηπιαγωγείου. Συμβάλλουν στην υιοθέτηση αειφορικών πρακτικών, όπως η ανακύκλωση υλικών. Στις σχολικές εκδηλώσεις και γιορτές αλλά και στις διδακτικές επισκέψεις εκτός Νηπιαγωγείου ακολουθούν τους συνοδούς εκπαιδευτικούς και συμπεριφέρονται με ευγένεια και ευπρέπεια.

### **Γονείς και κηδεμόνες**

- Φροντίζουν ώστε το παιδί να έρχεται έγκαιρα και ανελλιπώς στο σχολείο και να ενημερώνουν σε περίπτωση απουσίας του.
- Διαβάζουν προσεκτικά όλες τις ανακοινώσεις, έντυπες ή ηλεκτρονικές, ώστε να ενημερώνονται για θέματα λειτουργίας του Σχολείου.
- Συνεργάζονται αρμονικά σε προσωπικό επίπεδο με τον Σύλλογο των Διδασκόντων για θέματα που αφορούν τους μαθητές/μαθήτριες.

- Ενημερώνουν έγκαιρα και προσκομίζουν τα σχετικά έγγραφα, αν υπάρχουν, για κάθε ειδικό θέμα που αντιμετωπίζουν τα παιδιά τους - θέματα υγείας, ειδικές εκπαιδευτικές ικανότητες ή ανάγκες, θέματα οικογενειακής και κοινωνικής κατάστασης - τα οποία μπορούν να επηρεάσουν την επίδοση, τη φοίτηση και συμπεριφορά του παιδιού και ζητούν τη συνδρομή του σχολείου.

### **Παιδαγωγικός έλεγχος**

Τα ζητήματα μη αποδεκτής συμπεριφοράς στο σχολείο αποτελούν αντικείμενο συνεργασίας των γονέων/κηδεμόνων με την εκπαιδευτικό υπεύθυνο της τάξης, την Προϊσταμένη της σχολικής μονάδας, το Σύλλογο Διδασκόντων και τη Συντονίστρια Εκπαιδευτικού Έργου, προκειμένου να υπάρξει η καλύτερη δυνατή παιδαγωγική αντιμετώπιση του θέματος. Σε κάθε περίπτωση και πριν από οποιαδήποτε απόφαση, λαμβάνεται υπόψη η βασική αρχή του σεβασμού της προσωπικότητας και των δικαιωμάτων του παιδιού. Οι σωματικές ποινές δεν επιτρέπονται.

Οι γονείς/κηδεμόνες ενημερώνονται από το Σχολείο για την όποια μη αποδεκτή συμπεριφορά των παιδιών τους. Η στενή συνεργασία σχολείου-γονέων/κηδεμόνων είναι πάντα αναγκαία και επιβεβλημένη.

### **Εμβολιασμός μαθητών/μαθητριών**

Σύμφωνα με την γνωμοδότηση της Εθνικής Επιτροπής Εμβολιασμών υποχρεωτικά είναι όλα εκείνα τα εμβόλια που είναι ενταγμένα στο Εθνικό Πρόγραμμα Εμβολιασμών. Ένα από τα δικαιολογητικά εγγραφής, αποτελεί και η επίδειξη του Βιβλιαρίου Υγείας ή άλλο στοιχείο από το οποίο αποδεικνύεται ότι έγιναν τα προβλεπόμενα εμβόλια.

Οι εκπαιδευτικοί δεν υποχρεούνται να έχουν τις απαραίτητες ιατρικές ή φαρμακευτικές γνώσεις, ώστε να συνεισφέρουν με εξειδικευμένες πράξεις (χορήγηση φαρμάκου από το στόμα, ή σε ενέσιμη μορφή) σε ειδικού τύπου ασθένειες των μαθητών αλλά και σε εποχιακές ιώσεις. Για το λόγο αυτό, σε περιπτώσεις που απαιτείται φαρμακευτική αγωγή, οι γονείς και κηδεμόνες των μαθητών, οφείλουν να αιτούνται την άδεια της Προϊσταμένης της σχολικής μονάδας προκειμένου να προσέρχονται οι ίδιοι, ή άλλο πρόσωπο το οποίο θα υποδείξουν, στο χώρο του σχολείου, ώστε να τη χορηγήσουν. Αυτό δεν αποκλείει την υποχρέωση του εκπαιδευτικού να παρέχει τις στοιχειώδεις πρώτες βοήθειες στους μαθητές του σχολείου του.

Σε έκτακτα σοβαρά ιατρικά περιστατικά μαθητών, οι εκπαιδευτικοί ενημερώνουν τους γονείς για να παραλάβουν το παιδί ή καλούν το ΕΚΑΒ (166) για διακομιδή του μαθητή/μαθήτριας, ενώ ταυτόχρονα ενημερώνουν τους γονείς του.

Σε περίπτωση κρούσματος covid-19 ακολουθούνται τα υγειονομικά πρωτόκολλα του ΕΟΔΥ.

### **Επικοινωνία και συνεργασία γονέων/κηδεμόνων-Σχολείου**

#### **Σημασία της επικοινωνίας και της συνεργασίας σχολείου-οικογένειας**

Πολύ σημαντικός παράμετρος της συνολικής λειτουργίας του Νηπιαγωγείου και του κλίματος που δημιουργείται είναι η επικοινωνία και η

εποικοδομητική συνεργασία με τους γονείς/κηδεμόνες των μαθητών/μαθητριών. Η εμπιστοσύνη του παιδιού στο σχολείο ενισχύεται από τη θετική στάση των γονέων/κηδεμόνων προς το Σχολείο και τον εκπαιδευτικό.

Για οποιοδήποτε αίτημά τους, οι γονείς/κηδεμόνες απευθύνονται στην εκπαιδευτικό της τάξης. Σε περίπτωση που δεν υπάρξει κοινά αποδεκτή λύση ή συνεννόηση, απευθύνονται στην Προϊσταμένη του Νηπιαγωγείου.

### **Διαδικασίες ενημέρωσης και επικοινωνίας Σχολείου και γονέων/κηδεμόνων**

Οι συναντήσεις για ενημέρωση των γονέων/κηδεμόνων με τους εκπαιδευτικούς προγραμματίζονται με απόφαση του Συλλόγου Διδασκόντων:

- Στην αρχή του διδακτικού έτους, όπου λαμβάνει χώρα ενημέρωση για ζητήματα που αφορούν στην εύρυθμη λειτουργία του σχολείου.
- Μια φορά τουλάχιστον το μήνα σε προκαθορισμένη ημέρα και ώρα από τον/την εκπαιδευτικό του τμήματος, για θέματα που αφορούν στην αγωγή και πρόοδο των παιδιών
- Κάθε φορά που ο/η εκπαιδευτικός της τάξης κρίνει αναγκαία μια έκτακτη συνάντηση.

Κατά την ενημέρωση προόδου με το πέρας κάθε τριμήνου, όπου πραγματοποιείται παιδαγωγική συνάντηση της εκπαιδευτικού της τάξης με τους γονείς/κηδεμόνες των μαθητών/μαθητριών, προκειμένου να ενημερωθούν για την πρόοδο των παιδιών τους.

Η είσοδος των γονέων/κηδεμόνων στο σχολικό χώρο επιτρέπεται μόνο κατά τις προβλεπόμενες ώρες συναντήσεων με τους εκπαιδευτικούς των τάξεων.

Οι γονείς-κηδεμόνες οφείλουν να επικαιροποιούν τα στοιχεία επικοινωνίας τους και να ενημερώνουν άμεσα τους εκπαιδευτικούς για κάθε αλλαγή, ώστε το Νηπιαγωγείο να έχει τα ισχύοντα τηλέφωνα τους και τις έγκυρες ηλεκτρονικές διευθύνσεις τους για την αποστολή ενημερωτικών σημειωμάτων ή/και υπεύθυνων δηλώσεων για την πραγματοποίηση εκπαιδευτικών επισκέψεων/δράσεων/εκδηλώσεων κ.λπ..

Επίσης, οι γονείς/κηδεμόνες θα πρέπει τακτικά να επισκέπτονται την ιστοσελίδα του Νηπιαγωγείου, ή να αξιοποιούν κάθε πρόσφορο μέσο επικοινωνίας που παρέχεται από το Νηπιαγωγείο και να ενημερώνονται για τα θέματα του Νηπιαγωγείου. Τέλος, οι γονείς/κηδεμόνες σε έκτακτες περιπτώσεις θα πρέπει να έχουν φροντίσει είτε οι ίδιοι ή πρόσωπα που έχουν εξουσιοδοτήσει να είναι άμεσα διαθέσιμοι.

### **Σύλλογος Γονέων και κηδεμόνων**

Ο Σύλλογος Γονέων & Κηδεμόνων είναι σημαντικός θεσμός και αποτελεί αναπόσπαστο μέρος της Σχολικής Κοινότητας. Στο 85<sup>ο</sup> Νηπιαγωγείο δεν έχει συγκροτηθεί σύλλογος γονέων και κηδεμόνων όπως και στα περισσότερα νηπιαγωγεία. Ο λόγος είναι, σύμφωνα με τους γονείς ότι πρόκειται για χρονοβόρα διαδικασία με οικονομικό κόστος. Επειδή η φοίτηση των νηπίων είναι διετής ο χρόνος δεν επαρκεί για σύσταση και οργάνωση του συλλόγου.

Έτσι ορίζονται προφορικά και με τη σύμφωνη γνώμη όλων των γονέων, δύο γονείς από κάθε τμήμα για την εκπροσώπησή τους.

### **Πολιτική προστασία σχολείου από πιθανούς κινδύνους**

#### **Αντιμετώπιση έκτακτων αναγκών**

Οι φυσικές καταστροφές παρουσιάζουν αυξητική τάση τα τελευταία χρόνια με ποικίλες συνέπειες στο ανθρωπογενές περιβάλλον. Οι σχολικές μονάδες, ως λειτουργικοί χώροι φιλοξενίας και δραστηριοποίησης ευάλωτης ομάδας του πληθυσμού, απαιτούν αυξημένο βαθμό ετοιμότητας έναντι των κινδύνων αυτών.

Η έγγραφη και οργανωμένη αποτύπωση αυτών, σε επίπεδο σχολικής μονάδας, συνιστά το πρωτόκολλο - σχέδιο διαχείρισης κρίσεων. Τα οφέλη ενός τέτοιου σχεδίου έγκεινται στη διασφάλιση της σωματικής ακεραιότητας και της ψυχικής υγείας του ανθρώπινου δυναμικού του σχολείου:

Οι φάσεις του σχεδίου υλοποίησης της διαχείρισης κρίσεων είναι οι εξής:

1. Προσδιορισμός της κρίσης - γεγονόςτος (π.χ. πλημμύρα, πυρκαγιά).
2. Επίπεδο αντιμετώπισης.
3. Ειδοποίηση - ενημέρωση όσων εμπλέκονται στην αντιμετώπιση της κρίσης.
4. Επιλογή τρόπου και πλαισίου ενημέρωσης των εμπλεκόμενων υπηρεσιών και φορέων, των γονέων και κηδεμόνων.
5. Αξιολόγηση διαχείρισης της κρίσης.

Στα συστεγαζόμενα 21<sup>ο</sup> και 85<sup>ο</sup> Νηπιαγωγεία συστήνεται κοινή Ομάδα Διαμόρφωσης Σχεδίου Αντιμετώπισης Κρίσεων, στην οποία μετέχουν οι Σύλλογοι Διδασκόντων με επικεφαλής τις Προϊσταμένες για το εκάστοτε Νηπιαγωγείο. Ανατίθενται αρμοδιότητες στα μέλη του συλλόγου Διδασκόντων και γίνεται σχεδιάγραμμα εκκένωσης του κτηρίου το οποίο αναρτάται σε εμφανή σημεία του χώρου.

Όσον αφορά την πυροπροστασία γίνεται αναγόμωση των πυροσβεστήρων στις προβλεπόμενες από την νομοθεσία προθεσμίες και τοποθετούνται από την εταιρία που

Για την προστασία από σεισμούς και άλλων φυσικών καταστροφών και ακραίων επικίνδυνων φαινομένων, επικαιροποιείται το Σχέδιο Μνημονίου Ενεργειών για τη διαχείριση του Σεισμικού Κινδύνου στην αρχή της σχολικής χρονιάς και υλοποιούνται ασκήσεις ετοιμότητας κατά τη διάρκεια του σχολικού έτους.

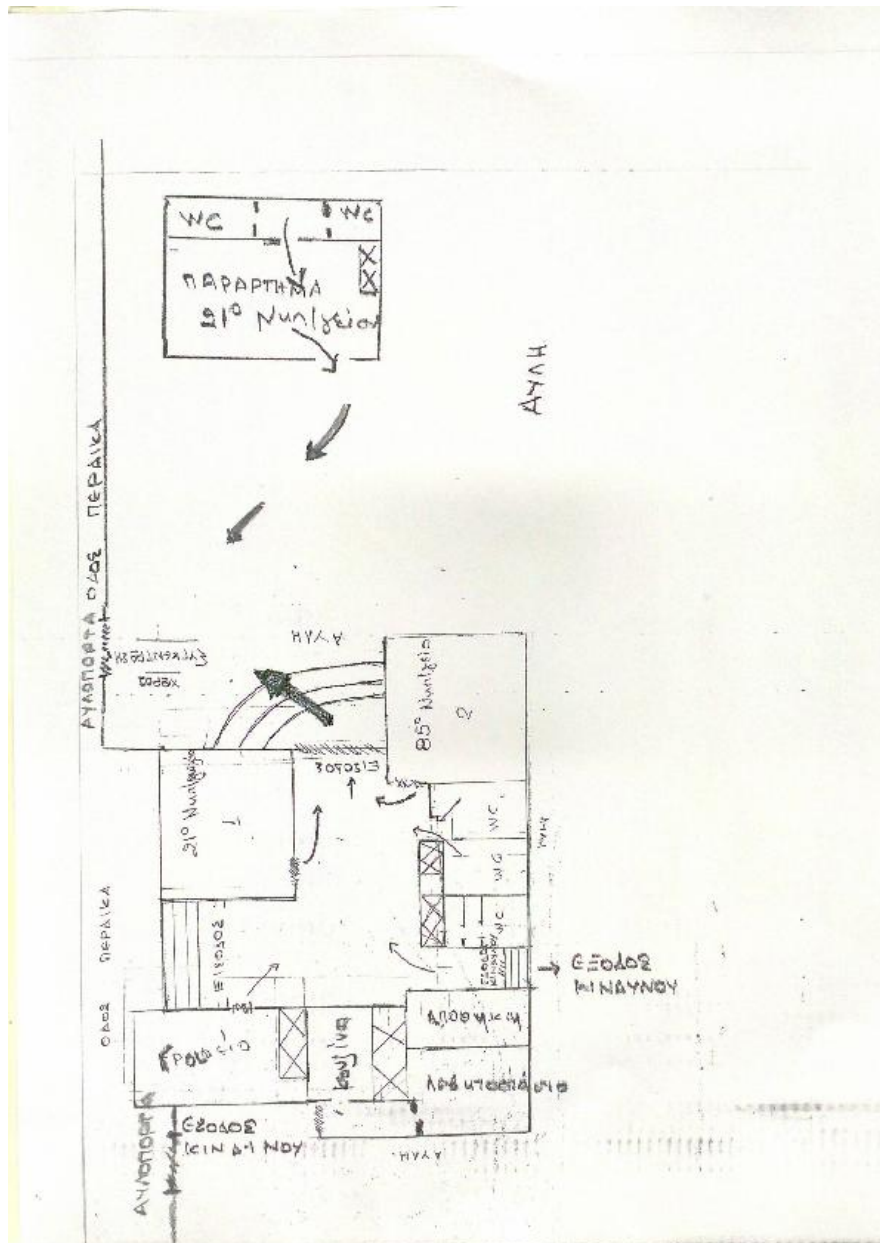
Η Προϊσταμένη, στην αρχή του σχολικού έτους και σε συνεργασία με τον Σύλλογο Διδασκόντων, προβαίνει σε όλες τις απαιτούμενες ενέργειες που προβλέπονται για την αντιμετώπιση των έκτακτων αναγκών εντός του σχολικού χώρου. Επίσης, ενημερώνονται οι μαθητές/μαθήτριες για τους βασικούς κανόνες και τρόπους αντίδρασης κατά την εκδήλωση των φαινομένων αυτών.

Σε περίπτωση κρίσης οι μαθητές/μαθήτριες παραδίδονται μόνο στους γονείς/κηδεμόνες τους ή στα πρόσωπα που οι γονείς/κηδεμόνες έχουν

ορίσει γραπτώς για την παραλαβή των μαθητών/τριών από τη σχολική μονάδα.

Τέλος, σε καταστάσεις πανδημίας ή ακραίων-επικίνδυνων φαινομένων οι εκπαιδευτικοί, μαθητές/μαθήτριες, γονείς/κηδεμόνες, Προϊσταμένες οφείλουν να συμμορφώνονται και να ακολουθούν ρητά τις οδηγίες που εκδίδουν οι εκάστοτε αρμόδιοι φορείς/υπηρεσίες: π.χ. ΕΟΔΥ, ΥΠΑΙΘ, Υπουργείο Πολιτικής Προστασίας, κ.λ.π. για την εύρυθμη λειτουργία της σχολικής μονάδας και την ασφάλεια των μελών της.

Σχεδιάγραμμα αποχώρησης και εκκένωσης κτιρίου λόγω εκτάκτων συνθηκών



**Εσωτερικός Κανονισμός Λειτουργίας-Διαδικασίες διασφάλισης της εφαρμογής του**

Ο κοινά συμφωνημένος Κανονισμός βασίζεται στην ισχύουσα νομοθεσία και στις σύγχρονες παιδαγωγικές και διδακτικές αρχές. Η τήρησή του από όλους τους παράγοντες του σχολείου (μαθητές/μαθήτριες, εκπαιδευτικούς, γονείς/κηδεμόνες, βοηθητικό προσωπικό) με αμοιβαίο σεβασμό στον διακριτό θεσμικό ρόλο τους αποτελεί προϋπόθεση της εύρυθμης λειτουργίας του Νηπιαγωγείου. Είναι το θεμέλιο πάνω στο οποίο μπορεί το σχολείο να οικοδομήσει για να πετύχει τους στόχους και το όραμά του.

Θέματα που ανακύπτουν στην εκπαιδευτική καθημερινότητα και δεν προβλέπονται από τον Κανονισμό, αντιμετωπίζονται κατά περίπτωση από την Προϊσταμένη και το Σύλλογο Διδασκόντων, σύμφωνα με τις αρχές της παιδαγωγικής επιστήμης και την κείμενη εκπαιδευτική νομοθεσία, σε πνεύμα συνεργασίας με όλα τα μέλη της σχολικής κοινότητας.

Οι γονείς/κηδεμόνες των μαθητών και μαθητριών ενημερώνονται με κάθε πρόσφορο μέσο, έντυπο ή ηλεκτρονικό, σχετικά με τον κανονισμό του Νηπιαγωγείου.

27 Σεπτεμβρίου 2021

Η Προϊσταμένη

(Εκτελούσα χρέη)



Αναστασίαδου Θεοδώρα

Εγκρίνεται	
Συντονίστρια Εκπαιδευτικού Έργου (έχει την παιδαγωγική ευθύνη του σχολείου)	Διευθυντής Εκπαίδευσης
..... Ημερομηνία: .....	..... Ημερομηνία: .....