



ΕΣΩΤΕΡΙΚΟΣ ΚΑΝΟΝΙΣΜΟΣ ΤΟΥ 7ΟΥ ΝΗΣΙΑΓΩΓΕΙΟΥ ΑΡΤΕΜΙΔΑΣ

ΣΧ. ΕΤΟΣ 2025-2026

Λίγα λόγια για το Νηπιαγωγείο και τους εκπαιδευτικούς...

Το 7ο Νηπιαγωγείο Αρτέμιδος λειτούργησε για πρώτη φορά τον Μάρτιο 2011 αρχικά με ένα τμήμα και έκτοτε έως σήμερα λειτουργεί ως διθέσιο ολοήμερο σχολείο. Βρίσκεται στην υπέροχη περιοχή της Βραυρώνας, στο ύψος της 7ης στάσης και απέχει 400 περίπου μέτρα από τη θάλασσα και τον Ιερό ναό του Αγ. Κωνσταντίνου και Ελένης. Βασικό μέλημα των εκπαιδευτικών του σχολείου αποτελεί η ασφάλεια και η ολόπλευρη ανάπτυξη των μαθητών. Παράλληλα δίνεται έμφαση στην υλοποίηση καινοτόμων προγραμμάτων και δράσεων που προάγουν τη συνεργασία των μεταξύ μαθητών-γονέων-κοινωνίας και σχολείων, την κοινωνική ευαισθησία και ενισχύουν την αγάπη για το φυσικό περιβάλλον και τον άνθρωπο. Οι εκπαιδευτικοί του άρτια εκπαιδευτικά καταρτισμένοι με πλούσια εμπειρία και μεταπτυχιακές σπουδές, αξιοποιούν τις γνώσεις και δεξιότητες που διαθέτουν στον τομέα της τεχνολογίας, της λογοτεχνίας και της μουσικής προς όφελος των μαθητών και της κοινωνίας γενικότερα. Σύνθημα όλων αποτελεί η φράση “όλοι μαζί μπορούμε να τα καταφέρουμε”.

ΤΑΥΤΟΤΗΤΑ ΣΧΟΛΕΙΟΥ

7ο ΝΗΠΙΑΓΩΓΕΙΟ ΑΡΤΕΜΙΔΑΣ

ΔΙΕΥΘΥΝΣΗ Π.Ε. ΑΤΤΙΚΗΣ

ΚΩΔΙΚΟΣ ΣΧΟΛΕΙΟΥ: 9521430

ΔΙΕΥΘΥΝΣΗ: ΑΓ. ΚΩΝΣΤΑΝΤΙΝΟΥ ΚΑΙ ΕΛΕΝΗΣ 26 ΚΑΙ ΑΛΕΞΑΝΔΡΑΣ

ΠΟΛΗ: ΑΡΤΕΜΙΔΑ

ΝΟΜΟΣ: ΑΤΤΙΚΗΣ

ΤΚ: 19016

ΤΗΛΕΦΩΝΟ: 2294049101

ΦΑΞ: 2294049101

EMAIL: mail@7nip-artem.att.sch.gr

ΙΣΤΟΣΕΛΙΔΑ: <https://blogs.sch.gr/7nipartem>

ΠΕΡΙΕΧΟΜΕΝΑ

Εσωτερικός Κανονισμός Λειτουργίας

Εισαγωγή

1. Βασικές αρχές και στόχοι του Εσωτερικού Κανονισμού Λειτουργίας.
2. Λειτουργία του Σχολείου.
3. Σχολική και Κοινωνική Ζωή
4. Παιδαγωγικός έλεγχος.
5. Επικοινωνία και Συνεργασία Γονέων/Κηδεμόνων-Σχολείου.
6. Πολιτική του σχολείου προστασίας από πιθανούς κινδύνους Αντιμετώπιση έκτακτων αναγκών.
7. Εσωτερικός Κανονισμός Λειτουργίας- Διαδικασίες διασφάλισης της εφαρμογής του.

Εσωτερικός Κανονισμός Λειτουργίας

Εισαγωγή

Ο Εσωτερικός Κανονισμός Λειτουργίας του Σχολείου (άρθρο 37, Ν.4692/2020) επιδιώκει να εξασφαλίσει τις προϋποθέσεις και τις συνθήκες που είναι απαραίτητες για να πραγματοποιείται όσο καλύτερα γίνεται το έργο του σχολείου και να επιτυγχάνονται όσο γίνεται καλύτερα οι στόχοι που θέτουμε κάθε φορά ως σχολική κοινότητα (μαθητές, εκπαιδευτικοί, βοηθητικό προσωπικό, γονείς/κηδεμόνες). Ο Κανονισμός βασίζεται σε όσα προβλέπονται από την πολιτεία για την εκπαίδευση και τη λειτουργία των δημόσιων και ιδιωτικών Σχολείων, ενσωματώνει αποδεκτές παιδαγωγικές αρχές και είναι προσαρμοσμένος στις ιδιαίτερες συνθήκες λειτουργίας του Νηπιαγωγείου και τα χαρακτηριστικά της τοπικής σχολικής και ευρύτερης κοινότητας.

1. Βασικές αρχές και στόχοι του Εσωτερικού Κανονισμού Λειτουργίας

Ο Κανονισμός, περιλαμβάνει όρους και κανόνες, κατανομή αρμοδιοτήτων και ευθυνών, δικαιωμάτων και υποχρεώσεων, για όλα τα μέλη της σχολικής κοινότητας, έτσι ώστε να διαμορφώνεται στο σχολείο ένα παιδαγωγικό και διδακτικό κλίμα που διευκολύνει την απρόσκοπτη, μεθοδική και αποτελεσματική λειτουργία του. Ταυτόχρονα οι δυσκολίες και τα προβλήματα που προκύπτουν αντιμετωπίζονται από τα μέλη της σχολικής κοινότητας ως προκλήσεις και ευκαιρίες βελτίωσης, ανάπτυξης και ενδυνάμωσης παιδαγωγικών, διδακτικών, και άλλων πρακτικών.

Βασικοί στόχοι του Κανονισμού είναι οι μαθητές/μαθήτριες να διαμορφώσουν την προσωπικότητά τους, να διαπαιδαγωγηθούν με τον καλύτερο δυνατό τρόπο αναπτύσσοντας δεξιότητες οι οποίες έχουν βασικό και κυρίαρχο ρόλο στη μαθησιακή διαδικασία και ταυτόχρονα αποτελούν δεξιότητες ζωής, όπως η δημιουργικότητα, ο αυτοέλεγχος, η συναίσθηση της ευθύνης, η συνεργασία, η ενσυναίσθηση, η αλληλεγγύη, ο αμοιβαίος σεβασμός, η αλληλοκατανόηση, η αποδοχή της διαφορετικότητας, ο σεβασμός όλων σε κοινούς συμφωνημένους κανόνες, η περιβαλλοντική συνείδηση, η προστασία της υγείας, καθώς και η εδραίωση της ισότητας, της αλληλεγγύης και της δημοκρατίας.

Μέσω των συμφωνημένων αρχών/κατευθύνσεων του Κανονισμού του Νηπιαγωγείου, επιδιώκεται:

- Να εξασφαλίζεται ένα υποστηρικτικό πλαίσιο για να πραγματοποιείται με επιτυχία το εκπαιδευτικό έργο και η απρόσκοπτη συμμετοχή όλων των μαθητών/μαθητριών στην εκπαιδευτική διαδικασία.

- Να αναπτύσσεται κατάλληλο κλίμα για την ανάπτυξη της προσωπικότητας του/της κάθε μαθητή/μαθήτριας αλλά και όλων των μελών της σχολικής κοινότητας.
- Να διασφαλίζεται η σωματική και ψυχική υγεία όλων των μελών της σχολικής κοινότητας.
- Να διαμορφώνεται πλαίσιο συνθηκών για ουσιαστική μάθηση και εργασία.

2. Λειτουργία του Σχολείου

1. Διδακτικό ωράριο

Η έναρξη, η λήξη, η διάρκεια μαθημάτων του βασικού υποχρεωτικού προγράμματος και του ολοήμερου νηπιαγωγείου, τα διαλείμματα, ο χρόνος διδασκαλίας ανά διδακτική ώρα καθώς και η έναρξη και λήξη του διδακτικού έτους καθορίζονται από τις κείμενες διατάξεις και αποφάσεις του ΥΠΑΙΘΑ. Ανακοινώνονται στους γονείς με την έναρξη του διδακτικού έτους με σχετικό έντυπο και παράλληλα αναρτώνται στην ιστοσελίδα του Νηπιαγωγείου μας. Για το σχολικό έτος 2025-2026 το πρόγραμμα του σχολείου, διαμορφώνεται ως εξής:

Πρόωρη Υποδοχή (ισχύει μόνο για τους μαθητές/μαθήτριες που παρακολουθούν το ολοήμερο πρόγραμμα και είναι προαιρετικό)

Η Προσέλευση των μαθητών/τριών: 7:45-8:00

Υποχρεωτικό πρόγραμμα

Υποδοχή των μαθητών και των μαθητριών στο σχολείο: 8.15- 8:30.

Λήξη υποχρεωτικού προγράμματος- αποχώρηση μαθητών και μαθητριών: 13:00

Ολοήμερο πρόγραμμα

Έναρξη λειτουργίας των δραστηριοτήτων Ολοήμερου προγράμματος: 13:00.

Λήξη των δραστηριοτήτων Ολοήμερου προγράμματος: 16:00.

Λήξη Αναβαθμισμένου Ολοήμερου προγράμματος: 17:30 (το σχολείο μας δεν έχει οριστεί για το τρέχον σχολικό έτος)

Πρόωρη αποχώρηση από το *Ολοήμερο* πρόγραμμα δεν προβλέπεται.

Προκειμένου να διευκολυνθεί, κατά την έναρξη της σχολικής χρονιάς, η ομαλή προσαρμογή των μαθητών/τριών που φοιτούν πρώτη φορά στο σχολείο δύναται να εφαρμόζεται ευέλικτο ωράριο παραμονής στο Νηπιαγωγείο κατά τις πρώτες δύο εβδομάδες λειτουργίας (παρ. 7, άρθρο 2, Π.Δ. 79/2017). Το ευέλικτο ωράριο καθορίζεται από τον/την εκπαιδευτικό της τάξης και τον Σύλλογο Διδασκόντων, σε συνεργασία με τους γονείς ή κηδεμόνες του μαθητή/τριας. Μετά την πάροδο των δύο (2) εβδομάδων, το σύνολο των μαθητών/τριων ακολουθεί κοινό ωράριο, σύμφωνα

με την παρ. 7, του άρθρου 2, του Π.Δ 79/2017 (Α'109) όπως τροποποιήθηκε και ισχύει με το άρθρο 23, ν. 4559/2018 (Α'142). Επίσης, προβλέπεται η μεταφορά ωραρίου εργασίας σε απογευματινές ώρες έως δύο φορές κατά τη διάρκεια του σχολικού έτους για την οποία ενημερώνεται ο Διευθυντής Εκπαίδευσης (άρθρο 16, παρ. 10 Π.Δ. 79/2017).

II. Προσέλευση και αποχώρηση μαθητών/μαθητριών

Η ώρα προσέλευσης των μαθητών και μαθητριών του Νηπιαγωγείου είναι 08:15 έως 08:30. Η ώρα προσέλευσης για την Πρωινή Υποδοχή στο Νηπιαγωγείο είναι 07:45 έως 08:00. Η έγκαιρη προσέλευση και η καλά οργανωμένη και ελεγχόμενη αποχώρηση είναι απαραίτητες προϋποθέσεις για την πραγματοποίηση του διδακτικού έργου και την εύρυθμη λειτουργία του σχολείου γενικότερα και διασφαλίζει την ασφάλεια των μαθητών και μαθητριών και του προσωπικού του σχολείου. Για λόγους ασφαλείας των μαθητών/μαθητριών αλλά και για την ομαλή λειτουργία του προγράμματος η είσοδος του σχολείου/οι εισοδοί του σχολείου κλείνουν στις 8:30 ώστε να μην παρακωλύεται το παιδαγωγικό έργο του σχολείου. Οι μαθητές και οι μαθήτριες σε καμία περίπτωση δεν αποχωρούν από το σχολείο πριν τη λήξη του ωραρίου. Αν παρουσιαστεί ανάγκη έκτακτης αποχώρησης κατά τη διάρκεια του σχολικού ωραρίου (π.χ. ασθένεια), ενημερώνεται ο γονέας/κηδεμόνας για να προσέλθει στο Σχολείο και να συνοδεύσει το παιδί στο σπίτι του, αφού προηγουμένως συμπληρώσει το σχετικό έντυπο (υπεύθυνη δήλωση). Εάν κάποιος γονέας/κηδεμόνας χρειαστεί, για ειδικό λόγο να πάρει το παιδί του πριν τη λήξη των μαθημάτων, χρειάζεται να ενημερώσει εγκαίρως τη Διεύθυνση του Σχολείου και να συμπληρώσει σχετικό έντυπο όπου θα αναγράφονται οι λόγοι (υπεύθυνη δήλωση). Οι εκπαιδευτικοί υποδέχονται τους μαθητές και τις μαθήτριες στην είσοδο του Σχολείου και οι γονείς/κηδεμόνες-συνοδοί αποχωρούν. Κατά τη διάρκεια του χρόνου προσέλευσης των μαθητών/μαθητριών δεν παρευρίσκεται χωρίς άδεια στον χώρο του σχολείου κανένας επισκέπτης. Οι γονείς/κηδεμόνες προσέρχονται έγκαιρα για την παραλαβή των μαθητών και των μαθητριών, παραμένουν έξω από τις εισόδους του σχολείου, χωρίς να παρεμποδίζουν τη διαδικασία αποχώρησης. Κάθε καθυστέρηση στην προσέλευση των συνοδών δημιουργεί κινδύνους για την ασφάλεια των μαθητών/μαθητριών που παρακολουθούν το σχολικό πρόγραμμα και παρεμποδίζει τη λειτουργία της σχολικής μονάδας. Σε περιπτώσεις δυσμενών καιρικών συνθηκών, το σχολείο δύναται να τροποποιήσει τη διαδικασία προσέλευσης/αποχώρησης ώστε να μειωθεί στο ελάχιστο η έκθεση γονέων και μαθητών στις καιρικές συνθήκες δίχως να τεθεί σε κίνδυνο η ασφάλεια των μαθητών.

III. Ωρολόγιο Πρόγραμμα του Σχολείου

Το Νηπιαγωγείο εφαρμόζει το Ωρολόγιο Πρόγραμμα, όπως αυτό ορίζεται από τις εγκυκλίους του ΥΠΑΙΘΑ και εξειδικεύεται από τον Σύλλογο Διδασκόντων με ευθύνη του Προϊστάμενου του Νηπιαγωγείου και υποβάλλεται προς έγκριση στον Προϊστάμενο εκπαιδευτικών

θεμάτων της οικείας Διεύθυνσης Πρωτοβάθμιας Εκπαίδευσης και τον/την Σύμβουλο Εκπαίδευσης.

IV. Αγγλικά στο Νηπιαγωγείο

Κατά το τρέχον σχολικό έτος 2025-2026 εφαρμόζεται στο πρωινό υποχρεωτικό πρόγραμμα των Νηπιαγωγείων η Αγγλική γλώσσα μέσα από δημιουργικές δραστηριότητες βιωματικού χαρακτήρα. Η εισαγωγή της Αγγλικής γλώσσας γίνεται από εκπαιδευτικό ΠΕ06 για 2 διδακτικές ώρες την εβδομάδα σε κάθε τμήμα του πρωινού υποχρεωτικού προγράμματος του Νηπιαγωγείου, σε πλαίσιο συνεργασίας με τον/την νηπιαγωγό του τμήματος. Ο/Η νηπιαγωγός του τμήματος κατά τις ώρες αυτές παραμένει στην τάξη λαμβάνοντας ενεργό μέρος στη μαθησιακή διαδικασία, με βάση τις ανάγκες και την οργάνωση των δραστηριοτήτων, όπως συναποφασίζονται από τους/τις δύο εκπαιδευτικούς (ΠΕ06-ΠΕ60)

V. Εργαστήρια Δεξιότητων

Τα εργαστήρια δεξιότητων εφαρμόζονται στο πρωινό υποχρεωτικό πρόγραμμα των Νηπιαγωγείων και έχουν ως βασικό στόχο οι μαθητές να εφοδιαστούν με δεξιότητες ζωής, ήπιες δεξιότητες και δεξιότητες ψηφιακού γραμματισμού (δεξιότητες του 21ου αιώνα). Οργανώνονται σε 4 θεματικούς κύκλους (**Ευ ζην, Περιβάλλον, Κοινωνική Ενσυναίσθηση και Ευθύνη, Δημιουργική Σκέψη και Πρωτοβουλία**) και περιλαμβάνουν διάφορες επιμέρους θεματικές (ανά ηλικία), όπως π.χ. εθελοντισμός, οικολογική συνείδηση, πρόληψη από εξαρτήσεις, σεξουαλική διαπαιδαγώγηση, επιχειρηματικότητα, πρόληψη και προστασία από φυσικές καταστροφές, αλληλοσεβασμός και διαφορετικότητα, ρομποτική, νέες τεχνολογίες κ.ά.

Στο πλαίσιο των Εργαστηρίων Δεξιότητων, αξιοποιούνται καινοτόμες μέθοδοι διδασκαλίας και πρακτικές σε όλους τους τύπους Νηπιαγωγείων, Δημοτικών και Γυμνασίων της χώρας, το δε εκπαιδευτικό υλικό προσαρμόζεται σε κάθε ηλικία σύμφωνα με παιδαγωγικές παραμέτρους και η υλοποίηση είναι υποχρεωτική.

VI. Απουσία εκπαιδευτικού

Σε περίπτωση απουσίας εκπαιδευτικού λόγω άδειας, η διεύθυνση του σχολείου ζητάει από την υπηρεσία αναπλήρωση. Αν δεν είναι αυτό εφικτό (πχ λόγω μη διαθέσιμου εκπαιδευτικού), λειτουργεί μόνο το πρωινό υποχρεωτικό ωράριο. Σε περίπτωση απουσίας του εκπαιδευτικού του πρωινού υποχρεωτικού ωραρίου, με απόφαση του Συλλόγου Διδασκόντων, αναλαμβάνει ο/η εκπαιδευτικός του ολοήμερου το τμήμα του/της εκπαιδευτικού που απουσιάζει και το ολοήμερο τμήμα δε λειτουργεί.

VII Εύρυθμη λειτουργία

Σας γνωρίζουμε ότι σύμφωνα με στο άρθρο 168 του ν. 4619/2019 Κύρωση του Ποινικού Κώδικα (Α' 95) παρ. 4 και 5 με το άρθρο 33 του ν. 5090/2024 (Α' 30), « Όποιος εισέρχεται σε χώρο

πρωτοβάθμιας ή δευτεροβάθμιας εκπαίδευσης και με οποιονδήποτε τρόπο, ιδίως με φωνασκίες, θόρυβο, ύβρεις ή απειλές κατά του εκπαιδευτικού προσωπικού, εργαζομένων, υπαλλήλων ή μαθητών διαταράσσει τη λειτουργία του, τιμωρείται με ποινή φυλάκισης τουλάχιστον ενός (1) έτους και χρηματική ποινή και αν η πράξη συνδέεται με πρόκληση βιαιοπραγίας, με ποινή φυλάκισης τουλάχιστον δύο (2) ετών και χρηματική ποινή. »

3. Σχολική και Κοινωνική Ζωή

✓ Φοίτηση

Η φοίτηση των μαθητών/μαθητριών στα Νηπιαγωγεία είναι υποχρεωτική και εποπτεύεται από τον/την εκπαιδευτικό της τάξης, ο οποίος/η οποία καταγράφει τις καθημερινές απουσίες και από το Προϊστάμενο που τις καταχωρεί στο πληροφοριακό σύστημα του ΥΠΑΙΘΑ. Η ελλιπής φοίτηση και μάλιστα χωρίς σοβαρό λόγο, δυσχεραίνει τόσο το σχολικό έργο όσο και την πρόοδο των μαθητών/μαθητριών. Την ουσιαστική αλλά και την τυπική ευθύνη απέναντι στο σχολείο και την πολιτεία για τη φοίτηση των μαθητών, φέρουν κατά το νόμο οι γονείς/κηδεμόνες τους

✓ Σχολικοί χώροι

Κοινός στόχος όλων είναι ο σεβασμός του σχολικού χώρου. Ο σεβασμός στα περιουσιακά στοιχεία του Νηπιαγωγείου, τις υποδομές, τον εξοπλισμό αλλά και το φυσικό περιβάλλον του σχολείου αποτελεί βασική υποχρέωση όλων των μελών της σχολικής κοινότητας. Με το ίδιο σκεπτικό υπάρχει φροντίδα για την τάξη και την καλαισθησία στις σχολικές αίθουσες, καθώς είναι ο ιδιαίτερος χώρος, όπου παραμένουν και εργάζονται μαθητές/μαθήτριες και εκπαιδευτικοί πολλές ώρες. Φροντίδα όλων είναι να διατηρούνται οι χώροι καθαροί. Τεράστια συμβολή σε αυτό έχει και η υπεύθυνη καθαριότητα του Νηπιαγωγείου.

✓ Διάλειμμα

Κατά τη διάρκεια του διαλείμματος οι μαθητές/μαθήτριες βγαίνουν στο προαύλιο, όπως έχει καθοριστεί από το Ωρολόγιο Πρόγραμμα. Σε περίπτωση κακοκαιρίας ορίζονται από τους/τις εκπαιδευτικούς οι προκαθορισμένοι χώροι παραμονής των μαθητών και μαθητριών. Το διάλειμμα είναι χρόνος παιχνιδιού και ανάπτυξης κοινωνικών σχέσεων όπου οι μαθητές και οι μαθήτριες αλληλεπιδρούν, παίζουν αρμονικά και για οποιοδήποτε πρόβλημα ή δυσκολία αντιμετωπίζουν απευθύνονται στους/στις εκπαιδευτικούς που βρίσκονται στο προαύλιο. Κατά τη διάρκεια του διαλείμματος δεν επιτρέπεται κανένας ανήλικος ή ενήλικος να παρακολουθεί, να συνομιλεί ή να δίνει αντικείμενα σε μαθητές και μαθήτριες του σχολείου από τα κάγκελα του προαυλίου χώρου

✓ Σχολικό πρόγραμμα

Η φοίτηση στο Νηπιαγωγείο αποτελεί το πιο σημαντικό βήμα στη ζωή του παιδιού για τη μάθηση, την προσωπική ανάπτυξη και κοινωνικοποίησή του. Οι μαθητές και μαθήτριες παρακολουθούν και συμμετέχουν ενεργά στην καθημερινή εκπαιδευτική διαδικασία σεβόμενοι τους κανόνες του σχολείου, όπως διαμορφώνονται από τους ίδιους και τους εκπαιδευτικούς της τάξης, όπως και το δικαίωμα των συμμαθητών και συμμαθητριών τους για μάθηση. Τα παιδιά μαθαίνουν να συν-εργάζονται, να δημιουργούν, να αλληλεπιδρούν, να αυτενεργούν και να είναι υπεύθυνα. Η συνεργασία μεταξύ γονέων/κηδεμόνων και εκπαιδευτικών έχει κοινό στόχο την υγιή ανάπτυξη παιδιών με ολοκληρωμένη προσωπικότητα.

✓ Προετοιμασία γεύματος-Γεύμα

Το γεύμα των μαθητών/μαθητριών παρασκευάζεται στο σπίτι με ευθύνη των γονέων/κηδεμόνων τους. Ο/η νηπιαγωγός στο ολοήμερο πρόγραμμα του νηπιαγωγείου, βοηθά και καθοδηγεί τους μαθητές και τις μαθήτριες ώστε να αποκτήσουν τις απαραίτητες δεξιότητες που αφορούν στη διαδικασία του γεύματος και να εξυπηρετούνται αυτόνομα. Σε κάθε περίπτωση δίνεται ιδιαίτερη προσοχή στους μαθητές μέχρι να αποκτήσουν τις απαραίτητες δεξιότητες αυτοεξυπηρέτησης.

✓ Πρόληψη φαινομένων Βίας και Σχολικού εκφοβισμού

Η ανάπτυξη θετικού σχολικού κλίματος αποτελεί σημαντικό παράγοντα της διαδικασίας πρόληψης ή/και αντιμετώπισης φαινομένων βίας, παρενόχλησης, εξαναγκασμού και σχολικού εκφοβισμού. Χαρακτηριστικά του θετικού και υγιούς σχολικού κλίματος είναι ο αμοιβαίος σεβασμός, η αποδοχή της διαφορετικότητας, η προώθηση της συνεργασίας με Φορείς, η συνεργασία του Σχολείου με την οικογένεια, κ.ά. Για την αποτελεσματικότερη αντιμετώπιση των φαινομένων αυτών λειτουργεί πλατφόρμα καταγγελιών bullying (stop-bullying.gov.gr) μέσω της οποίας οι γονείς ή αυτοί που έχουν την επιμέλεια των παιδιών και μαθητές, μπορούν να καταγγείλουν επώνυμα περιστατικά, εξασφαλίζοντας την εμπιστευτικότητα και αξιοπιστία των αναφορών αυτών και προστατεύοντας παράλληλα τους καταγγέλλοντες από τυχόν αντίποινα ή εκδίκηση.

✓ Σχολικές Εκδηλώσεις-Δραστηριότητες -Θεάματα

Το Σχολείο οργανώνει μια σειρά εκδηλώσεων/δραστηριοτήτων και θεαμάτων, που στόχο έχουν τη σύνδεση σχολικής και κοινωνικής ζωής, τον εμπλουτισμό των υπάρχουσών γνώσεων των μαθητών/μαθητριών, την απόκτηση δεξιοτήτων ζωής και την ευαισθητοποίησή τους σε κοινωνικά θέματα. Οι ενδοσχολικές εκδηλώσεις, οι σχολικές δραστηριότητες και η συμμετοχή σε καινοτόμα σχολικά προγράμματα γίνονται με πρωτοβουλίες, ιδέες και ευθύνη των εκπαιδευτικών και την ισότιμη και ενεργή συμμετοχή των μαθητών και των γονέων (σε κάποιο βαθμό), λαμβάνοντας

υπόψη και αναδεικνύοντας τις ικανότητες, τις κλίσεις, τα ενδιαφέροντά και το ταλέντο των μαθητών.

✓ Συμπεριφορά - Δικαιώματα – Υποχρεώσεις

Ο Προϊστάμενος

- Συμβάλλει στη δημιουργία κλίματος δημοκρατικής συμπεριφοράς των διδασκόντων/διδασκουσών και των μαθητών/μαθητριών και είναι υπεύθυνος/υπεύθυνη, σε συνεργασία με τους εκπαιδευτικούς, για την ομαλή λειτουργία του σχολείου.
- Ενημερώνει τα μέλη της εκπαιδευτικής κοινότητας για την εκπαιδευτική νομοθεσία, τις εγκυκλίους και τις αποφάσεις που αφορούν τη λειτουργία του Σχολείου και τις αρμοδιότητες του Συλλόγου Διδασκόντων.
- Λαμβάνει μέριμνα για την εξασφάλιση παιδαγωγικών μέσων και εργαλείων, την καλή χρήση τους στη σχολική τάξη, τη λειτουργικότητα και την αντικατάστασή τους, σε περίπτωση φθοράς.
- Είναι υπεύθυνος/υπεύθυνη, μαζί με τους/τις εκπαιδευτικούς, για την καθαριότητα και αισθητική των χώρων του Νηπιαγωγείου, καθώς και για την προστασία της υγείας και ασφάλειας των μαθητών/μαθητριών.
- Έχει την ευθύνη για τη διαμόρφωση θετικού κλίματος στο σχολείο, για την ανάπτυξη αρμονικών σχέσεων ανάμεσα στα μέλη της σχολικής κοινότητας.

Οι εκπαιδευτικοί

- Εκπαιδεύουν τους μαθητές και τις μαθήτριες, σύμφωνα με τους σκοπούς και τους στόχους της προσχολικής εκπαίδευσης και μέσα στο πλαίσιο της εκπαιδευτικής πολιτικής και με την καθοδήγηση των Στελεχών της Εκπαίδευσης.
- Προετοιμάζουν καθημερινά και οργανώνουν την εκπαιδευτική διαδικασία, εφαρμόζοντας σύγχρονες και κατάλληλες μεθόδους διδασκαλίας, με βάση τις ανάγκες και ιδιαιτερότητες των μαθητών/μαθητριών.
- Συνεργάζονται με τους μαθητές/μαθήτριες, σέβονται την προσωπικότητά τους, καλλιεργούν και εμπνέουν σ' αυτούς, κυρίως με το παράδειγμά τους, δημοκρατική συμπεριφορά.
- Μεριμνούν για τη δημιουργία κλίματος αρμονικής συνεργασίας και συνεχούς και αμφίδρομης επικοινωνίας με τους γονείς/κηδεμόνες των μαθητών/μαθητριών, και τους ενημερώνουν για τη φοίτηση, τη συμπεριφορά και την εξέλιξη των παιδιών τους.
- Φροντίζουν για την πρόοδο όλων των μαθητών/μαθητριών τους και τους προσφέρουν

παιδεία διανοητική, ηθική και κοινωνική.

- Συμβάλλουν στην εμπέδωση ενός ήρεμου, θετικού, συνεργατικού, συμπεριληπτικού, εποικοδομητικού σχολικού κλίματος.
- Ενδιαφέρονται για τις συνθήκες ζωής των μαθητών/μαθητριών τους στην οικογένεια και στο ευρύτερο κοινωνικό περιβάλλον, λαμβάνουν υπόψη τους παράγοντες που επηρεάζουν την πρόοδο και συμπεριφορά των μαθητών/μαθητριών τους και υιοθετούν κατάλληλες παιδαγωγικές ενέργειες, ώστε να αντιμετωπισθούν πιθανά προβλήματα.
- Ενθαρρύνουν τους μαθητές/μαθήτριες να συμμετέχουν ενεργά στη διαμόρφωση και λήψη αποφάσεων για θέματα που αφορούν τους ίδιους και το σχολείο και καλλιεργούν τις αρχές και το πνεύμα αλληλεγγύης και συλλογικότητας.
- Συνεργάζονται με τους εκπαιδευτικούς ειδικής αγωγής προκειμένου να υποστηριχθούν οι μαθητές με ειδικές εκπαιδευτικές ανάγκες καθώς και οι οικογένειές τους.
- Συνεργάζονται με τον Προϊστάμενο τους γονείς και τα αρμόδια Στελέχη Εκπαίδευσης για την καλύτερη δυνατή παιδαγωγική αντιμετώπιση προβλημάτων συμπεριφοράς, σεβόμενοι την προσωπικότητα και τα δικαιώματα των μαθητών/μαθητριών.
- Ανανεώνουν και εμπλουτίζουν τις γνώσεις τους, σχετικά με τις επιστήμες της αγωγής τόσο μέσω των διάφορων μορφών επιμόρφωσης, που παρέχονται θεσμικά από το σύστημα της οργανωμένης εκπαίδευσης, όσο και μέσω της ενδοσχολικής επιμόρφωσης ή και της αυτοεπιμόρφωσης.

Οι μαθητές/μαθήτριες

- ➔ Επιδεικνύουν σεβασμό, με τη στάση τους, προς κάθε μέλος της σχολικής κοινότητας.
- ➔ Κατά τη διάρκεια των μαθημάτων τηρούν τους κανόνες της τάξης, συμμετέχουν ενεργά συνδιαμορφώνοντας την καθημερινή εκπαιδευτική διαδικασία.
- ➔ Απευθύνονται στους/στις εκπαιδευτικούς και στη Διεύθυνση του Σχολείου και ζητούν τη βοήθειά τους, για κάθε πρόβλημα που τους απασχολεί και τους δημιουργεί εμπόδιο στη σχολική ζωή.
- ➔ Προσέχουν ώστε να διατηρούν καθαρούς όλους τους χώρους και δείχνουν ενδιαφέρον για την υλική περιουσία του σχολείου.
- ➔ Αποφεύγουν ρητά την άσκηση οποιασδήποτε μορφής βίας (σωματική, λεκτική ή ψυχολογική).
- ➔ Προσπαθούν να λύνουν τις αντιθέσεις ή διαφωνίες με διάλογο.

➔ Σε περιπτώσεις που γίνονται αποδέκτες ή παρατηρητές βίαιης λεκτικής, ψυχολογικής ή και σωματικής συμπεριφοράς, ενεργούν άμεσα και ακολουθούν τα παρακάτω βήματα:

- Συζητούν άμεσα και ειρηνικά με όποιον έχουν διαφορά.
- Απευθύνονται στον υπεύθυνο εκπαιδευτικό τμήματος.
- Απευθύνονται στον Προϊστάμενο του Νηπιαγωγείου.

➔ Συμβάλλουν στην υιοθέτηση αιμορροϊκών πρακτικών, όπως η ανακύκλωση υλικών.

➔ Στις σχολικές εκδηλώσεις και γιορτές αλλά και στις διδακτικές επισκέψεις εκτός Νηπιαγωγείου ακολουθούν τους συνοδούς εκπαιδευτικούς και συμπεριφέρονται με ευγένεια και ευπρέπεια.

Οι Γονείς και κηδεμόνες

➔ Φροντίζουν ώστε το παιδί να έρχεται έγκαιρα και ανελλιπώς στο σχολείο και να ενημερώνουν σε περίπτωση απουσίας του.

➔ Διαβάζουν προσεκτικά όλες τις ανακοινώσεις, έντυπες ή ηλεκτρονικές, ώστε να ενημερώνονται για θέματα λειτουργίας του Σχολείου.

➔ Συνεργάζονται αρμονικά σε προσωπικό επίπεδο αλλά και μέσω του Συλλόγου Γονέων με τη Διεύθυνση και τον Σύλλογο των Διδασκόντων για θέματα που αφορούν τους μαθητές/μαθήτριες.

➔ Ενημερώνουν έγκαιρα και προσκομίζουν τα σχετικά έγγραφα, αν υπάρχουν, για κάθε ειδικό θέμα που αντιμετωπίζουν τα παιδιά τους: θέματα υγείας, ειδικές εκπαιδευτικές ικανότητες ή ανάγκες, θέματα οικογενειακής και κοινωνικής κατάστασης -τα οποία μπορούν να επηρεάσουν την επίδοση, τη φοίτηση και συμπεριφορά του παιδιού και ζητούν τη συνδρομή του σχολείου.

➔ Ενημερώνουν το σχολείο σε περίπτωση απουσίας του μαθητή λόγω ασθένειας, ενώ τα παιδιά παραμένουν στο σπίτι μέχρι να περάσουν τα συμπτώματα.

✓ **Εμβολιασμός μαθητών/μαθητριών**

Σύμφωνα με την γνωμοδότηση της Εθνικής Επιτροπής Εμβολιασμών υποχρεωτικά είναι όλα εκείνα τα εμβόλια που είναι ενταγμένα στο Εθνικό Πρόγραμμα Εμβολιασμών. Ένα από τα δικαιολογητικά εγγραφής, αποτελεί και η επίδειξη του Βιβλιαρίου Υγείας ή άλλο στοιχείο από το οποίο αποδεικνύεται ότι έγιναν τα προβλεπόμενα εμβόλια.

4. Παιδαγωγικός έλεγχος

Τα θέματα συμπεριφοράς των μαθητών/τριών στο σχολείο αποτελούν αντικείμενο

συνεργασίας του/της εκπαιδευτικού της Παράλληλης Στήριξης/Συνεκπαίδευσης αν έχει ο συγκεκριμένος μαθητής/τρια, του/της εκπαιδευτικού που διδάσκει τη συγκεκριμένη ώρα ή των εκπαιδευτικών της εφημερίας αν είναι στο διάλλειμα, του/της εκπαιδευτικού του Τμήματος Ένταξης, του/της Σχολικού/ης Ψυχολόγου αν υπάρχει, της Επιτροπής Διεπιστημονικής Υποστήριξης, αν υπάρχει, του Διευθυντή/ντριας, του Συλλόγου Διδασκόντων/ουσών, του Συμβούλου Ειδικής Αγωγής και Ένταξιακής Εκπαίδευσης, του Συμβούλου Εκπαίδευσης ΠΕ60, του/της Συμβούλου Εκπαίδευσης Ειδικοτήτων και του Κέντρου Διεπιστημονικής Αξιολόγησης και Συμβουλευτικής Υποστήριξης Ανατολικής Αττικής, προκειμένου να υπάρξει η καλύτερη δυνατή παιδαγωγική αντιμετώπισή τους. Σε κάθε περίπτωση και πριν από οποιαδήποτε απόφαση, λαμβάνεται υπόψη η βασική αρχή του σεβασμού της προσωπικότητας και των δικαιωμάτων των μαθητών/τριων. Οι σωματικές ποινές δεν επιτρέπονται. Το σχολείο, ως φορέας αγωγής, έχει καθήκον να λειτουργεί έτσι ώστε οι μαθητές και μαθήτριες να συνειδητοποιήσουν ότι κάθε πράξη τους έχει συνέπειες, να μάθουν να αναλαμβάνουν την ευθύνη των επιλογών τους και να γίνουν υπεύθυνοι πολίτες. Αν η συμπεριφορά του μαθητή και της μαθήτριας δεν εναρμονίζεται με τα αποδεκτά πρότυπα και αποκλίνει από την τήρηση του εσωτερικού κανονισμού του σχολείου, τότε αντιμετωπίζει τον παιδαγωγικό έλεγχο, σύμφωνα με τις αρχές της ψυχολογίας και παιδαγωγικής που διέπουν την ηλικία του. Οι γονείς/κηδεμόνες ενημερώνονται από το Σχολείο για την όποια μη αποδεκτή συμπεριφορά των παιδιών τους. Η στενή συνεργασία σχολείου-γονέων/κηδεμόνων είναι πάντα αναγκαία και επιβεβλημένη.

5. Επικοινωνία και Συνεργασία Γονέων/Κηδεμόνων-Σχολείου

• Σημασία της επικοινωνίας και της συνεργασίας σχολείου-οικογένειας

Πολύ σημαντική παράμετρος της συνολικής λειτουργίας του Νηπιαγωγείου και του κλίματος που δημιουργείται είναι η επικοινωνία και η εποικοδομητική συνεργασία με τους γονείς/κηδεμόνες των μαθητών/μαθητριών και με τον Σύλλογο Γονέων. Η εμπιστοσύνη του παιδιού στο σχολείο ενισχύεται από τη θετική στάση των γονέων/κηδεμόνων προς το Σχολείο και τον εκπαιδευτικό. Για οποιοδήποτε αίτημά τους, οι γονείς/κηδεμόνες απευθύνονται στον/την εκπαιδευτικό της τάξης. Σε περίπτωση που δεν υπάρξει κοινά αποδεκτή λύση ή συνεννόηση, απευθύνονται στον Διευθυντή/στη Διευθύντρια ή στον Προϊστάμενο/Προϊσταμένη του Νηπιαγωγείου.

• Διαδικασίες ενημέρωσης και επικοινωνίας Σχολείου και γονέων/κηδεμόνων

Οι συναντήσεις για ενημέρωση των γονέων/κηδεμόνων με τους εκπαιδευτικούς προγραμματίζονται με απόφαση του Συλλόγου Διδασκόντων:

- Στην αρχή του διδακτικού έτους, όπου λαμβάνει χώρα ενημέρωση για ζητήματα που

αφορούν στην εύρυθμη λειτουργία του σχολείου.

- Μια φορά τουλάχιστον το μήνα (**την πρώτη Παρασκευή κάθε μήνα**) σε προκαθορισμένη από τον/την εκπαιδευτικό του τμήματος ημέρα και ώρα, για θέματα που αφορούν στην αγωγή και πρόοδο των μαθητών/μαθητριών.
- Κάθε φορά που ο/η εκπαιδευτικός της τάξης κρίνει αναγκαία μια έκτακτη συνάντηση.
- Κατά την ενημέρωση προόδου με το πέρας κάθε τριμήνου, όπου πραγματοποιείται παιδαγωγική συνάντηση του/της εκπαιδευτικού της τάξης με τους γονείς/κηδεμόνες των μαθητών/μαθητριών, προκειμένου να ενημερωθούν για την πρόοδο των παιδιών τους.
- Η επικοινωνία σχολείου-γονέων μπορεί επίσης να επιτευχθεί και με ηλεκτρονικά μέσα (myschool, email, eclass, facebook) για διάφορα θέματα που αφορούν τη φοίτηση και τις δράσεις του σχολείου.



Email: mail@7nip-artem-att.sch.gr



Eclass: [η-τάξη \(sch.gr\)](#)



Facebook: **Seven Nip Artemida**

- Η είσοδος των γονέων/κηδεμόνων στο σχολικό χώρο επιτρέπεται μόνο κατά τις προβλεπόμενες ώρες συναντήσεων με τους εκπαιδευτικούς των τάξεων. Οι γονείς-κηδεμόνες οφείλουν να επικαιροποιούν τα στοιχεία επικοινωνίας τους και να ενημερώνουν άμεσα τους εκπαιδευτικούς για κάθε αλλαγή, ώστε το Νηπιαγωγείο να έχει τα ισχύοντα τηλέφωνα τους και τις έγκυρες ηλεκτρονικές διευθύνσεις τους για την αποστολή ενημερωτικών σημειωμάτων ή/και υπεύθυνων δηλώσεων για την πραγματοποίηση εκπαιδευτικών επισκέψεων/δράσεων/εκδηλώσεων κ.λπ.. Επίσης, οι γονείς/κηδεμόνες θα πρέπει τακτικά να επισκέπτονται την ιστοσελίδα του Νηπιαγωγείου, ή να αξιοποιούν κάθε πρόσφορο μέσο επικοινωνίας που παρέχεται από το Νηπιαγωγείο και να ενημερώνονται για τα θέματα του Νηπιαγωγείου. Τέλος, οι γονείς/κηδεμόνες σε έκτακτες περιπτώσεις θα πρέπει να έχουν φροντίσει είτε οι ίδιοι ή πρόσωπα που έχουν εξουσιοδοτήσει να είναι άμεσα διαθέσιμοι.

• Σύλλογος Γονέων και Κηδεμόνων

Οι γονείς/κηδεμόνες των μαθητών και μαθητριών κάθε Σχολείου συγκροτούν τον Σύλλογο Γονέων & Κηδεμόνων, που φέρει την επωνυμία του σχολείου και συμμετέχουν αυτοδικαίως σε αυτόν. Ο Σύλλογος Γονέων & Κηδεμόνων είναι ένας σημαντικός θεσμός, αποτελεί αναπόσπαστο μέρος της Σχολικής Κοινότητας και για αυτό είναι σημαντική η συμμετοχή όλων των γονέων/κηδεμόνων. Βρίσκεται σε άμεση συνεργασία με τον Προϊστάμενο, τον Σύλλογο

Διδασκόντων του σχολείου, αλλά και με τον Πρόεδρο/την Πρόεδρο της Σχολικής Επιτροπής του οικείου Δήμου.

• Σχολικό Συμβούλιο

Σε κάθε σχολική μονάδα της δημόσιας Πρωτοβάθμιας και Δευτεροβάθμιας εκπαίδευσης λειτουργεί επταμελές Σχολικό Συμβούλιο, το οποίο συγκροτείται με απόφαση του Διευθυντή ή του Προϊσταμένου της σχολικής μονάδας και αποτελείται από: α) Τον Διευθυντή ή Προϊστάμενο της σχολικής μονάδας, ο οποίος είναι ο Πρόεδρος του Σχολικού Συμβουλίου. β) Δύο (2) εκπρόσωπους του οικείου Δήμου, οι οποίοι ορίζονται από το Δημοτικό Συμβούλιο. Ο ένας εκ των δύο αυτών εκπροσώπων είναι αιρετός εκπρόσωπος του οικείου Δήμου, ο οποίος είναι ο Αντιπρόεδρος του Σχολικού Συμβουλίου. Ο έτερος εκπρόσωπος είναι υπάλληλος της Διεύθυνσης ή του Τμήματος Παιδείας του οικείου Δήμου. γ) Τρεις (3) εκπαιδευτικούς της σχολικής μονάδας με τους νόμιμους αναπληρωτές τους. Οι ως άνω εκπαιδευτικοί και οι αναπληρωτές τους ορίζονται κατά πλειοψηφία από τον Σύλλογο Διδασκόντων της σχολικής μονάδας. δ) Έναν (1) εκπρόσωπο του Συλλόγου Γονέων, με τον νόμιμο αναπληρωτή του, οι οποίοι προτείνονται κατά πλειοψηφία από το Διοικητικό Συμβούλιο του Συλλόγου Γονέων.

Το Σχολικό Συμβούλιο συνεδριάζει νόμιμα με όσα μέλη του είναι παρόντα υποχρεωτικά τουλάχιστον μία φορά ανά δύο (2) μήνες και εκτάκτως, όποτε κρίνεται απαραίτητο, από τον Διευθυντή της σχολικής μονάδας και έχει τις ακόλουθες αρμοδιότητες:

α) εισηγείται στον Διευθυντή ή στον Προϊστάμενο και στον Σύλλογο Διδασκόντων σχέδια δράσης της σχολικής μονάδας που αφορούν ενδεικτικώς στην οργάνωση και λειτουργία της, στην υποστήριξη του εκπαιδευτικού έργου, στις συνθήκες υγιεινής, στην επικοινωνία μεταξύ των εκπαιδευτικών, των μαθητών και των γονέων/κηδεμόνων τους, καθώς και κάθε άλλο θέμα αναφορικά με την ταυτότητα και τον προσανατολισμό της σχολικής μονάδας,

β) εισηγείται στον Διευθυντή ή στον Προϊστάμενο και στον Σύλλογο Διδασκόντων συγκεκριμένο σχέδιο αντιμετώπισης των κρίσεων που εμφανίζονται εντός της σχολικής μονάδας και τους υποστηρίζουν κατά την υλοποίησή του,

γ) συμβάλλει στη διοργάνωση εκπαιδευτικών επισκέψεων, εκδρομών και εκδηλώσεων κάθε είδους και συνεργάζεται με φορείς της τοπικής κοινωνίας για την υλοποίησή τους,

δ) συνεργάζεται με τον Σύλλογο Γονέων της σχολικής μονάδας και με τους εκπροσώπους του Δήμου στη σχολική επιτροπή ιδίως στα θέματα που σχετίζονται με την υλικοτεχνική υποδομή της σχολικής μονάδας, τη χρηματοδότηση αυτής από άλλες πηγές, πλην της τακτικής κρατικής επιχορήγησης, καθώς και τη διοργάνωση και τον συντονισμό δραστηριοτήτων κάθε είδους στην τοπική κοινωνία,

ε) συνεργάζεται με τον Σύλλογο Γονέων, τον Δήμο, τους εκπροσώπους των μαθητικών κοινοτήτων, καθώς και τους εκπροσώπους αποφοίτων της σχολικής μονάδας, εφόσον υπάρχει σύλλογος αποφοίτων, όσον αφορά στα θέματα που σχετίζονται με την προσφορά της σχολικής μονάδας στην τοπική κοινωνία.»

- **Η σημασία της συνέργειας όλων**

Ένα ανοιχτό στην κοινωνία, συνεργατικό και δημοκρατικό σχολείο έχει ανάγκη από τη σύμπραξη όλων των μελών της εκπαιδευτικής κοινότητας – μαθητών/μαθητριών, εκπαιδευτικών, Διευθυντή/Διευθύντριας, ή Προϊσταμένου/Προϊσταμένης, Συλλόγου Γονέων και Κηδεμόνων, Σχολικής Επιτροπής, Τοπικής Αυτοδιοίκησης – προκειμένου να επιτύχει στην αποστολή του.

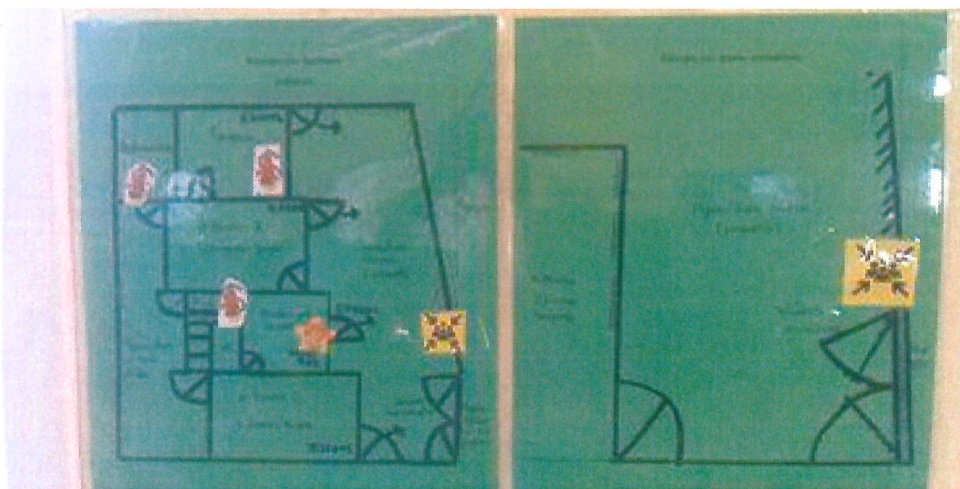
6. Πολιτική του σχολείου προστασίας από πιθανούς κινδύνους Αντιμετώπιση έκτακτων αναγκών

Οι φυσικές καταστροφές παρουσιάζουν αυξητική τάση τα τελευταία χρόνια με ποικίλες συνέπειες στο ανθρωπογενές περιβάλλον. Οι σχολικές μονάδες, ως λειτουργικοί χώροι φιλοξενίας και δραστηριοποίησης ευάλωτης ομάδας του πληθυσμού, απαιτούν αυξημένο βαθμό ετοιμότητας έναντι των κινδύνων αυτών. Η απρόβλεπτη ή περιστασιακή κρίση είναι αυτή που συνδέεται ευθέως με την ανάγκη εκπόνησης ενός σχεδίου διαχείρισής της. Τα κρίσιμα συμβάντα χρήζουν έγκαιρων και έγκυρων ενεργειών ανταπόκρισης. Η έγγραφη και οργανωμένη αποτύπωση αυτών, σε επίπεδο σχολικής μονάδας, συνιστά το πρωτόκολλο - σχέδιο διαχείρισης κρίσεων. Τα οφέλη ενός τέτοιου σχεδίου έγκεινται στη διασφάλιση της σωματικής ακεραιότητας και της ψυχικής υγείας του ανθρώπινου δυναμικού του σχολείου: Οι φάσεις του σχεδίου υλοποίησης της διαχείρισης κρίσεων είναι οι εξής:

- Προσδιορισμός της κρίσης - γεγονός (π.χ. πλημμύρα, πυρκαγιά).
- Επίπεδο αντιμετώπισης.
- Ειδοποίηση - ενημέρωση όσων εμπλέκονται στην αντιμετώπιση της κρίσης.
- Επιλογή τρόπου και πλαισίου ενημέρωσης των εμπλεκόμενων υπηρεσιών και φορέων, των γονέων και κηδεμόνων.
- Αξιολόγηση διαχείρισης της κρίσης.

Στην κατεύθυνση αυτή, η σχολική μας μονάδα, με επικεφαλής τον Προϊστάμενο και την ισότιμη συμμετοχή όλων των μελών του Σύλλογου Διδασκόντων έχει καταρτίσει Σχέδιο Μνημονίου Ενεργειών για τη διαχείριση του Σεισμικού Κινδύνου και άλλου Φυσικού Φαινομένου, στην αρχή της σχολικής χρονιάς, ενώ υλοποιούνται ασκήσεις ετοιμότητας κατά τη διάρκεια του σχολικού έτους. Ο Προϊστάμενος του Νηπιαγωγείου, στην αρχή του σχολικού έτους και σε συνεργασία με τον Σύλλογο Διδασκόντων, προβαίνει σε όλες τις απαιτούμενες ενέργειες που προβλέπονται για την

αντιμετώπιση των έκτακτων αναγκών εντός του σχολικού χώρου. Επίσης, ενημερώνουν τους μαθητές/μαθήτριες για τους βασικούς κανόνες και τρόπους αντίδρασης κατά την εκδήλωση των φαινομένων αυτών. Διευκρινίζεται ότι σε περίπτωση κρίσης οι μαθητές/μαθήτριες παραδίδονται μόνο στους γονείς/κηδεμόνες τους ή στα πρόσωπα που οι γονείς/κηδεμόνες έχουν ορίσει γραπτώς για την παραλαβή των μαθητών/τριών από τη σχολική μονάδα. Τέλος, σε καταστάσεις πανδημίας ή ακραίων-επικίνδυνων φαινομένων οι εκπαιδευτικοί, μαθητές/μαθήτριες, γονείς/κηδεμόνες, ο Προϊστάμενος οφείλουν να συμμορφώνονται και να ακολουθούν ρητά τις οδηγίες που εκδίδουν οι εκάστοτε αρμόδιοι φορείς/υπηρεσίες: π.χ. ΕΟΔΥ, ΥΠΑΙΘΑ, Υπουργείο Πολιτικής Προστασίας, κ.λ.π. για την εύρυθμη λειτουργία της σχολικής μονάδας και την ασφάλεια των μελών της.



Χώρος συγκέντρωσης σε περίπτωση ανάγκης

Ειδικό σχέδιο αποχώρησης λόγω έκτακτων συνθηκών

Σε περίπτωση έκτακτης ανάγκης, για την ασφάλεια των παιδιών έχει καταρτιστεί σχέδιο διαφυγής και πραγματοποιούνται ασκήσεις ετοιμότητας.

7.Νέα Ψηφιακά Εργαλεία για γονείς

1.Ψηφιακή Βεβαίωση Φοίτησης

Οι γονείς/κηδεμόνες των μαθητών/τριών έχουν τη δυνατότητα έκδοσης Βεβαίωσης Φοίτησης των εξαρτώμενων τέκνων τους μέσω της Ενιαίας Ψηφιακής Πύλης της Δημόσιας Διοίκησης (<https://www.gov.gr/ipiresies/ekpaideuse/eggraphe-se-skholeio/attending school>).

2. Ψηφιακή Πλατφόρμα για την αντιμετώπιση της ενδοσχολικής βίας και των φαινομένων εκφοβισμού

Για την αντιμετώπιση της ενδοσχολικής βίας και του εκφοβισμού έχει δημιουργηθεί ειδική ψηφιακή πλατφόρμα για υποβολή καταγγελιών (<https://stop-bullying.gov.gr/>). Στη συγκεκριμένη

πλατφόρμα έχουν πρόσβαση μαθητές και γονείς, καθώς και όσοι έχουν την επιμέλεια μαθητών/τριών, οι οποίοι δύνανται να υποβάλλουν αναφορές. Επίσης, ορίζεται συγκεκριμένο Πρωτόκολλο Διαχείρισης Ενδοσχολικής Βίας και Εκφοβισμού με σκοπό την εξέταση των αναφορών και την υποβολή προτάσεων για την αντιμετώπιση των περιστατικών σχολικής βίας (ν. 5029/2023 (Α' 55)). Αποδέκτες - υπεύθυνοι υποδοχείς σε επίπεδο σχολικής μονάδας των αναφορών για περιστατικά εκφοβισμού και ενδοσχολικής βίας που υποβάλλονται ψηφιακά είναι ο Διευθυντής ή ο Προϊστάμενος της σχολικής μονάδας και ένας (1) εκπαιδευτικός που ορίζεται από εκείνον για τον σκοπό αυτό.

3. Ψηφιακή Ενημέρωση γονέων/κηδεμόνων

Δίνεται η δυνατότητα στους γονείς/κηδεμόνες να ενημερώνονται ηλεκτρονικά για τις απουσίες, τη βαθμολογία των μαθητών/τριών και ανακοινώσεις που αφορούν την σχολική μονάδα μέσω της ηλεκτρονικής εφαρμογής «eParents» (<https://eschools.minedu.gov.gr/>). Η πλατφόρμα θα δώσει στον/στην πολίτη-κηδεμόνα ένα ζωντανό και μόνιμο δίαυλο επικοινωνίας με το σχολείο, μέσω του οποίου ο/η κηδεμόνας θα αλληλοεπιδρά με την σχολική μονάδα. Οι διαθέσιμες υπηρεσίες που περιλαμβάνονται στην πρώτη έκδοση του υποσυστήματος «e-Parents», οργανωμένες ανά ρόλο χρήστη, είναι οι εξής: Ανακοινώσεις και Ειδοποιήσεις Σχολικής Μονάδας, Απουσίες Μαθητή, Βαθμολογίες Μαθητή.

8. Σύμβαση, έγκριση και τήρηση του Κανονισμού.

Ο Εσωτερικός Κανονισμός Λειτουργίας συντάσσεται ύστερα από εισήγηση του Προϊσταμένου του Νηπιαγωγείου, με τη συμμετοχή όλων των μελών του Συλλόγου Διδασκόντων, ενός εκπροσώπου του Δήμου του Αντιδημάρχου Παιδείας και τη συμμετοχή εκπροσώπου γονέων (καθώς δεν έχει συσταθεί Σύλλογος Γονέων στο σχολείο μας, η εκπροσώπηση γίνεται από την κα, γονέα μαθητή του σχολείου) (Αρ. Πράξης ΣΔ 16/14-10-2025). Εγκρίνεται από τη Σύμβουλο Εκπαίδευσης κ. Αγνή Βίκη που έχει την παιδαγωγική ευθύνη του σχολείου καθώς και από τον Διευθυντή Πρωτοβάθμιας Εκπαίδευσης Ανατολικής Αττικής, κο Μητρόπουλο Γεώργιο.

Ο Εσωτερικός Κανονισμός Λειτουργίας με την έναρξη του σχολικού έτους κοινοποιείται με κάθε πρόσφορο μέσο στους γονείς/κηδεμόνες και αναρτάται με την έναρξη του σχολικού έτους στον ιστότοπο του Νηπιαγωγείου.

Η ακριβής τήρησή του αποτελεί ευθύνη και υποχρέωση όλων των μελών της σχολικής κοινότητας: της Διεύθυνσης του Νηπιαγωγείου, των εκπαιδευτικών και του βοηθητικού προσωπικού, των μαθητριών και των μαθητών, των γονέων και κηδεμόνων. Θέματα που ανακύπτουν στην εκπαιδευτική καθημερινότητα και δεν προβλέπονται από τον Κανονισμό, αντιμετωπίζονται κατά περίπτωση από τον Προϊστάμενο και το Σύλλογο Διδασκόντων, σύμφωνα

με τις αρχές της παιδαγωγικής επιστήμης και την κείμενη εκπαιδευτική νομοθεσία, σε πνεύμα συνεργασίας με όλα τα μέλη της σχολικής κοινότητας.

Εσωτερικός Κανονισμός Λειτουργίας ισχύει μέχρι την έγκριση νεότερου

ΟΚΤΩΒΡΙΟΣ 2025
Ο Προϊστάμενος του Νηπιαγωγείου

Ζερβάκης Δημήτριος

Εγκρίνεται

Σχολική Σύμβουλος



ΑΓΝΗ ΒΙΚΗ

Αρ. πρωτ. Έγκρισης

Ημερομηνία: 26-10-2025

Διευθυντής Εκπαίδευσης

Γεώργιος Μητρόπουλος

Αρ. πρωτ. Έγκρισης

Ημερομηνία: / /