

ΕΣΩΤΕΡΙΚΟΣ ΚΑΝΟΝΙΣΜΟΣ ΛΕΙΤΟΥΡΓΙΑΣ 7^{ου} ΓΥΜΝΑΣΙΟΥ ΠΕΙΡΑΙΑ

ΤΑΥΤΟΤΗΤΑ ΤΟΥ ΣΧΟΛΕΙΟΥ

7ο ΓΥΜΝΑΣΙΟ ΠΕΙΡΑΙΑ

Κωδικός Σχολείου (ΥΠΑΙΘΑ) : 0501918

Έδρα του Σχολείου (διεύθυνση) : Σπάρτης 140 και Δράμας, ΤΚ:18546 Πειραιάς

Τηλέφωνο: 210 46 17333

Email: mail@7gym-peiraia.att.sch.gr

Ιστολόγιο: <https://blogs.sch.gr/7gympeir>

Διευθύντρια Σχολικής Μονάδας: Μαρία Βασιλειάδου ΠΕ02& ΠΕ91.01

Υποδιευθύντρια: Αικατερίνη Μεντή ΠΕ02

1. Βασικές αρχές-στόχοι του Εσωτερικού Κανονισμού Λειτουργίας

Το σχολείο αποτελεί μία δημοκρατικά οργανωμένη κοινότητα που διασφαλίζει τη συνεργασία των μελών του χωρίς εντάσεις και συγκρούσεις με αμοιβαίο σεβασμό και αποδοχή της προσωπικότητας των μελών της σχολικής κοινότητας.

Με τον όρο Εσωτερικός Κανονισμός Λειτουργίας του σχολείου νοείται το σύνολο των όρων και των κανόνων που αποτελούν προϋποθέσεις για να πραγματοποιείται ανενόχλητα, μεθοδικά και αποτελεσματικά το έργο του σχολείου. Επιπλέον, ο Εσωτερικός Κανονισμός Λειτουργίας του σχολείου αποτελεί σημαντικό παιδαγωγικό μέσο που βοηθά στην ομαλή σχολική ζωή, στη συνεργασία, στην αλληλεγγύη, στον δημοκρατικό διάλογο και στην αποδοχή της διαφορετικότητας.

Οι όροι και κανόνες του Κανονισμού εμπεδώνουν τη δημοκρατική λειτουργία του σχολείου και διαμορφώνουν ένα παιδαγωγικό κλίμα που διευκολύνει την απρόσκοπτη και δημοκρατική λειτουργία του.

Μέσω των συμφωνημένων όρων και κανόνων επιδιώκεται:

- Η εξασφάλιση της συναισθηματικής και σωματικής ασφάλειας και της συναισθηματικής πλήρωσης των μελών της σχολικής κοινότητας.
- Η διαμόρφωση προσωπικοτήτων που λειτουργούν υπεύθυνα, σέβονται τους άλλους και συνεργάζονται αρμονικά.
- Η θεμελίωση ενός πλαισίου που υποστηρίζει την απρόσκοπτη συμμετοχή όλων στην εκπαιδευτική διαδικασία.
- Η διαμόρφωση κλίματος για την ολόπλευρη ανάπτυξη της προσωπικότητας όλων των μελών της σχολικής κοινότητας καλλιεργώντας δεξιότητες όπως η δημιουργικότητα, ο αυτοέλεγχος, η συνεργασία, η ενσυναίσθηση, η αλληλεγγύη, ο αμοιβαίος σεβασμός, η αποδοχή της διαφορετικότητας, η περιβαλλοντική συνείδηση.
- Η δημιουργία εύρυθμων, ευχάριστων και αποδοτικών συνθηκών διδασκαλίας, μάθησης και εργασίας.

Ο Εσωτερικός Σχολικός Κανονισμός υπηρετεί το ευρύτερο έργο του σχολείου εκπαιδύοντας και διαπαιδαγωγώντας τους νέους σύμφωνα με τα πρότυπα και τις ανάγκες της δημοκρατικής κοινωνίας, ενσωματώνοντας τις προϋποθέσεις μιας δημοκρατικής οργάνωσης δηλαδή κανόνες, όρια, κατανομή ρόλων και ευθυνών, με ελεύθερη εκλογή και συμμετοχή αφήνοντας περιθώρια στην διαφορετικότητα και στον πλουραλισμό απόψεων. Μέσα από την συνεργασία και την συναίνεση των μελών της σχολικής κοινότητας εμπεδώνεται η κοινωνικοποίηση των νέων και καλλιεργείται η συλλογική συνείδηση, η αλληλεγγύη, ο δημοκρατικός διάλογος και οι κανόνες του.

2. Λειτουργία του Σχολείου

A. ΔΙΔΑΚΤΙΚΟ ΩΡΑΡΙΟ

Η έναρξη, η λήξη και η διάρκεια των μαθημάτων του υποχρεωτικού προγράμματος καθώς και τα διαλείμματα καθορίζονται από σχετική απόφαση του ΥΠΑΙΘΑ και ανακοινώνονται στο ιστολόγιο του σχολείου. Η έναρξη ορίζεται στις 8:15 π.μ. και η λήξη στις 14:05. Το διδακτικό έτος ορίζεται από την 1^η Σεπτεμβρίου κάθε έτους και λήγει την 30^η Ιουνίου του επόμενου έτους.

B. ΠΡΟΣΕΛΕΥΣΗ ΣΤΟ ΣΧΟΛΕΙΟ

Οι μαθητές/τριες προσέρχονται στο σχολείο πριν από την έναρξη των μαθημάτων. Γίνεται πρωινή συγκέντρωση με το χτύπημα του κουδουνιού στις 8:15 π.μ. όπου όλη η σχολική κοινότητα έχει την ευκαιρία ενημέρωσης και ψυχολογικής προετοιμασίας για το εκπαιδευτικό έργο που θα ακολουθήσει. Μετά την πρωινή συγκέντρωση η εξώπορτα του σχολείου κλείνει. Όσοι/ες μαθητές/τριες προσέρχονται με καθυστέρηση, για να μη δημιουργείται αναστάτωση στη διδακτική/μαθησιακή διαδικασία, παρουσιάζονται πρώτα στο γραφείο της Διεύθυνσης και παραμένουν εκεί υπό την εποπτεία εκπαιδευτικού. Εισέρχονται στην τάξη τους μετά την ολοκλήρωση της τρέχουσας διδακτικής ώρας με σημείωμα εισόδου.

Γ. ΠΑΡΑΜΟΝΗ ΣΤΟ ΣΧΟΛΕΙΟ

- Οι μαθητές/τριες πρέπει να εισέρχονται στην τάξη αμέσως μόλις χτυπήσει του κουδούνι.
- Εφόσον εισέλθει ο διδάσκων/ουσα στην αίθουσα διδασκαλίας δεν επιτρέπεται η είσοδος σε κανέναν μαθητή/τρια.
- Οι θέσεις των μαθητών/τριών μέσα στην αίθουσα διδασκαλίας καθορίζονται σε συνεργασία με τον/την υπεύθυνο/η εκπαιδευτικό του τμήματος, τον/τη φιλόλογο και τον/την εκπαιδευτικό με τις περισσότερες ώρες. Απαγορεύεται οποιαδήποτε αλλαγή θέσης. Αλλαγή θέσης μπορεί να γίνει σε περίπτωση έκτακτης ανάγκης, κατόπιν συνεννοήσεως με τους εκπαιδευτικούς και τη Διεύθυνση του σχολείου.
- Κατά την διάρκεια των μαθημάτων κανένας/καμιά μαθητής/τρια, από τους προσελθόντες/ούσες στο σχολείο, δεν επιτρέπεται να απουσιάζει αδικαιολόγητα από την αίθουσα διδασκαλίας.
- Δεν επιτρέπεται η κατανάλωση φαγητού, καφέ, αναψυκτικού στην αίθουσα διδασκαλίας.

Δ. ΑΠΟΧΩΡΗΣΗ ΑΠΟ ΤΟ ΣΧΟΛΕΙΟ

Οι μαθητές/τριες σε καμία περίπτωση δεν φεύγουν από το Σχολείο πριν την λήξη των μαθημάτων χωρίς άδεια. Αν παρουσιαστεί ανάγκη έκτακτης αποχώρησης κατά την διάρκεια του σχολικού ωραρίου (π.χ. ασθένεια), ενημερώνεται ο γονέας/κηδεμόνας/ασκών την επιμέλεια για να προσέλθει στο Σχολείο και να παραλάβει το παιδί του και το παραλαμβάνει, αφού πρώτα ενυπόγραφα δηλώσει ενώπιον της Διεύθυνσης της σχολικής μονάδας το γεγονός αυτό.

Ε. ΩΡΟΛΟΓΙΟ ΠΡΟΓΡΑΜΜΑ ΤΟΥ ΣΧΟΛΕΙΟΥ

Το σχολείο μας εφαρμόζει το Ωρολόγιο πρόγραμμα, όπως αυτό ορίζεται από τις εγκυκλίους του ΥΠΑΙΘΑ. Οι γονείς/κηδεμόνες ενημερώνονται έγκαιρα για προγραμματισμένες ή έκτακτες αλλαγές που προκύπτουν στο Ωρολόγιο πρόγραμμα, κατά τη διάρκεια του σχολικού έτους, όπως επίσης και αλλαγές που σχετίζονται με αλλαγή διδασκόντων/ουσών ως προς τα γνωστικά αντικείμενα.

ΣΤ. ΑΠΟΥΣΙΕΣ ΜΑΘΗΤΩΝ

Για την τακτική παρακολούθηση της φοίτησης των μαθητών/τριών ευθύνονται εξ ολοκλήρου οι κηδεμόνες τους. Οι γονείς/κηδεμόνες οφείλουν να ενημερώνουν το σχολείο για την απουσία των παιδιών τους. Σύμφωνα με την Κ.Υ.Α. 102791/ΓΔ4/10-9-2024 (ΦΕΚ 5130/Β/10-9-2024) οι απουσίες των μαθητών/μαθητριών διακρίνονται σε αδικαιολόγητες και δικαιολογημένες. Για να χαρακτηριστεί η φοίτηση **ΕΠΑΡΚΗΣ το σύνολο των απουσιών δεν πρέπει να υπερβαίνει τις 114 και οι πάνω από τις 50 πρέπει να είναι δικαιολογημένες**. Διαφορετικά η φοίτηση είναι ΑΝΕΠΑΡΚΗΣ και οι μαθητές/μαθήτριες είναι υποχρεωμένοι/ες να επαναλάβουν την τάξη. Η φοίτηση στο Γυμνάσιο είναι υποχρεωτική. Οι γονείς/κηδεμόνες ειδοποιούνται από το σχολείο μόλις ο μαθητής/η μαθήτρια σημειώσει τις πρώτες 25 απουσίες ή λείπει για 3 συνεχόμενες ημέρες. Σε περίπτωση απουσίας μέχρι 2 ημερών για τη δικαιολόγηση αρκεί Υπεύθυνη Δήλωση του γονέα/κηδεμόνα. Αυτό μπορεί να γίνει για μέχρι 5 ημέρες συνολικά (όχι συνεχόμενες) για όλο το διδακτικό έτος. Για δικαιολόγηση απουσίας πέραν των 2 ημερών για λόγους υγείας απαιτείται Βεβαίωση δημόσιου ή ιδιωτικού νοσηλευτικού ιδρύματος ή και ιδιώτη γιατρού που υποβάλλεται μαζί με Αίτηση του γονέα/κηδεμόνα. Η δικαιολόγηση πρέπει να γίνει σε διάστημα 10 εργασίμων ημερών μετά την επάνοδο του μαθητή/της μαθήτριας. Μεμονωμένες επαναλαμβανόμενες απουσίες (π.χ. 1^ης ώρας) δεν δικαιολογούνται αλλά αναζητούνται οι λόγοι και πραγματοποιούνται ενέργειες παιδαγωγικού χαρακτήρα ανάλογα με την περίπτωση.

Ζ. ΔΙΑΔΙΚΑΣΙΕΣ ΕΝΗΜΕΡΩΣΗΣ ΜΑΘΗΤΩΝ, ΓΟΝΕΩΝ ΚΑΙ ΚΗΔΕΜΟΝΩΝ

Η ενημέρωση μαθητών, γονέων και κηδεμόνων γίνεται με τους ακόλουθους τρόπους:

- Ηλεκτρονικά μηνύματα από το myschool.
- Αναρτήσεις στον ιστότοπο του σχολείου.
- Ενημερωτικά σημειώματα ή και βεβαιώσεις για την πραγματοποίηση εκπαιδευτικών εκδρομών, για την παρακολούθηση εκπαιδευτικών θεαμάτων κ.α.
- Τηλεφωνικά, σε έκτακτες περιπτώσεις.
- Διά ζώσης επίσκεψή τους στο σχολείο σε προγραμματισμένες από τον Σύλλογο Διδασκόντων/ουσών ημέρες και ώρες για την αποφυγή συνωστισμού και προστασία όλης της σχολικής κοινότητας.

3. Σχολική και Κοινωνική Ζωή

Α. ΦΟΙΤΗΣΗ

Η φοίτηση των μαθητών/τριών, σύμφωνα με την ισχύουσα νομοθεσία, είναι καθήκον και υποχρέωσή τους. Η συμμετοχή οφείλει να είναι τακτική, ενεργός και συστηματική. Η ελλιπής φοίτησή τους και μάλιστα χωρίς σοβαρό λόγο, δυσχεραίνει τόσο το σχολικό έργο όσο και την πρόοδό τους.

Στο σχολείο μας, με την έναρξη των μαθημάτων ορίζεται σε κάθε τάξη υπεύθυνος/η καθηγητής/τρια για τον έλεγχο και την καταχώριση των απουσιών. Τηρείται βιβλίο φοίτησης στο οποίο καταχωρίζεται, από τον/την

υπεύθυνο/η καθηγητή/τρια , αριθμητικά το άθροισμα των απουσιών της ημέρας κάθε μαθητή/τριας που απουσίαζε, όπως αυτές έχουν καταγραφεί στο Ημερήσιο Δελτίο Φοίτησης. Ο/Η υπεύθυνος/η καθηγητής/τρια κάθε τμήματος ενημερώνει τηλεφωνικά τους/τις κηδεμόνες για την απουσία των μαθητών/τριών και πληροφορείται τους λόγους της απουσίας τους. Ο/Η κηδεμόνας του μαθητή οφείλει να γνωστοποιεί στο σχολείο τους λόγους της απουσίας του και να προσκομίζει δικαιολογητικά στην περίπτωση που προβλέπεται ο μη υπολογισμός τους κατά την έκδοση των αποτελεσμάτων φοίτησης (εορτές ετεροδόξων, σοβαρές ασθένειες, συμμετοχή σε επίσημους αγώνες). Τον γενικό έλεγχο έχει η Διευθύντρια η οποία καθημερινά καταχωρίζει τις απουσίες στο myschool και ενημερώνει με ηλεκτρονικά μηνύματα τους γονείς/κηδεμόνες σύμφωνα με την ισχύουσα νομοθεσία.

B. ΠΟΙΟΤΗΤΑ ΤΟΥ ΣΧΟΛΙΚΟΥ ΧΩΡΟΥ

Η συνεργασία όλων είναι απαραίτητη για να διατηρηθεί ένα καθαρό και ευχάριστο σχολικό περιβάλλον, κατάλληλο για μάθηση, αισθητική και ψυχική καλλιέργεια. Για την επιτυχία αυτού του σκοπού πρέπει:

- i. Οι μαθητές/τριες εκτός από την ατομική καθαριότητα, να σέβονται την κινητή και ακίνητη περιουσία του Σχολείου καθώς και το φυσικό περιβάλλον της αυλής του σχολείου.
- ii. Να μη ρυπαίνουν τον σχολικό χώρο, να μη γράφουν σε θρανία και τοίχους και να χρησιμοποιούν τα καλάθια απορριμμάτων.
- iii. Να διατηρούν το θρανίο τους καθαρό και σε άριστη κατάσταση.

Επισημαίνεται ότι, μαθητής/τρια που προκαλεί σκόπιμα φθορά στην περιουσία του Σχολείου, ελέγχεται για την συμπεριφορά αυτή και η δαπάνη αποκατάστασης βαρύνει τον κηδεμόνα του/της. Σύμφωνα με την Κ.Υ.Α. 102791/ΓΔ4/10-9-2024 (ΦΕΚ 5130/Β/10-9-2024) που είναι σε ισχύ, η φθορά/καταστροφή, μερική ή ολική, σχολικών κτιρίων, χώρων και παραρτημάτων αυτών και υλικοτεχνικής υποδομής και εξοπλισμού εντός αυτών μπορεί να επιφέρει το παιδαγωγικό μέτρο αλλαγής σχολικού περιβάλλοντος. Στις περιπτώσεις που η φθορά/καταστροφή αποδίδεται αποδεδειγμένα σε συγκεκριμένο/η μαθητή/τρια, αυτός/ή ελέγχεται για τη συμπεριφορά αυτή και η δαπάνη αποκατάστασης βαρύνει τον γονέα/κηδεμόνα του/της ή τον/την ίδιο/α αν είναι ενήλικος/η. Συγκεκριμένα, η Διεύθυνση της σχολικής μονάδας καλεί τον γονέα/κηδεμόνα του μαθητή/της μαθήτριας στον οποίο/α αποδεδειγμένα αποδίδεται η ζημιά και του ζητάει να την αποκαταστήσει μέσα σε προθεσμία 5 ημερών. Σε περίπτωση που δηλώσουν ότι δεν προτίθενται να αποκαταστήσουν τη ζημιά, τότε η Διεύθυνση της σχολικής μονάδας το γνωστοποιεί στον οικείο Δήμο/Σχολική Επιτροπή (σύμφωνα με τα οριζόμενα στο άρθρο 28 του ν. 5056/2023) και εκείνος/η οφείλει να ζητήσει και να λάβει τρεις (3) προσφορές για την αποκατάσταση της ζημίας και να διαλέξει την πιο οικονομική, συντάσσοντας προς τούτο σχετικό πρακτικό. Αφού ολοκληρωθούν οι εργασίες στη σχολική μονάδα, τότε ο οικείος Δήμος ή η Σχολική Επιτροπή που επιβαρύνθηκε με τη σχετική δαπάνη καλείται να αποστείλει το αποδεικτικό εξόφλησης στον γονέα/κηδεμόνα και τον καλεί εντός προθεσμίας πέντε (5) ημερών να καταβάλει το ποσό σε συγκεκριμένο λογαριασμό του Δήμου ή της Σχολικής Επιτροπής γνωστοποιώντας ταυτόχρονα ότι σε περίπτωση μη καταβολής θα υπάρξει βεβαίωση οφειλής από την αρμόδια οικονομική υπηρεσία του Δήμου και είσπραξή της, σύμφωνα με τα οριζόμενα στον ν.4978/2022. Σε περίπτωση άρνησης η σχετική δαπάνη βεβαιώνεται και ακολουθεί η διαδικασία είσπραξής της.

Μετά την λήξη των μαθημάτων, οι μαθητές/τριες αποχωρούν με τάξη από το σχολείο και το αφήνουν καθαρό, όπως θέλουν να το βρουν την επόμενη μέρα. Για την καθαριότητα των χώρων και την καλαισθησία των αιθουσών, ευθύνη φέρουν και τα προεδρεία των τμημάτων, το 15μελές του σχολείου και όλοι/ες οι μαθητές/τριες.

Γ. ΔΙΑΛΕΙΜΜΑ

Κατά τη διάρκεια του διαλείμματος οι μαθητές/τριες οφείλουν να βγαίνουν στον αύλειο χώρο, ώστε να αποφεύγεται ο συνωστισμός στις αίθουσες διδασκαλίας και στους διαδρόμους και να μειώνεται η πιθανότητα ατυχημάτων.

Σε περίπτωση κάποιου προβλήματος ή δυσκολίας που αντιμετωπίζουν απευθύνονται στους/στις εφημερεύοντες/ουσες εκπαιδευτικούς που βρίσκονται εκεί.

Στο διάλειμμα κρατάνε αποστάσεις μεταξύ τους, ειδικά όταν πρόκειται να προμηθευτούν κάτι από το κυλικείο, ώστε να αποφεύγεται ο συνωστισμός.

Το διάλειμμα είναι χρόνος παιχνιδιού, ανάπτυξης κοινωνικών σχέσεων αλλά και χρόνος εξυπηρέτησης σωματικών αναγκών (φαγητό, νερό, τουαλέτα). Οι μαθητές/τριες αλληλεπιδρούν και παίζουν αρμονικά.

Σε περίπτωση κακοκαιρίας έχει ορισθεί, από τον Σύλλογο Διδασκόντων/ουσών, ότι οι μόνοι κατάλληλοι χώροι για την παραμονή των μαθητών/τριών είναι το ισόγειο (οι αίθουσες και ο χώρος μπροστά από τις αίθουσες και τα Γραφεία) και οι αίθουσες του πρώτου ορόφου που παραμένουν ανοιχτές.

Δ. ΕΜΦΑΝΙΣΗ

Η εμφάνιση των μαθητών/τριών οφείλει να χαρακτηρίζεται από ευπρέπεια. Θα πρέπει να είναι λιτή, απλή και καλαίσθητη και να αποφεύγονται φαινόμενα επίδειξης. Οι υπερβολές δεν συνάδουν με τη μαθητική ιδιότητα. Γενικά το σχολείο δέχεται ως προς την εμφάνιση ό,τι είναι κοινώς αποδεκτό και δεν προκαλεί.

Ε. ΣΥΜΠΕΡΙΦΟΡΑ-ΔΙΚΑΙΩΜΑΤΑ-ΥΠΟΧΡΕΩΣΕΙΣ

1. Διευθύντρια

- Είναι υπεύθυνη, μαζί με τους εκπαιδευτικούς, για την καθαριότητα και αισθητική των χώρων του σχολείου, καθώς και για την προστασία της υγείας και ασφάλειας των μαθητών.
- Ενημερώνει τον Σύλλογο των Διδασκόντων/ουσών για την εκπαιδευτική νομοθεσία, τις εγκυκλίους και τις αποφάσεις που αφορούν τη λειτουργία του Σχολείου και την εφαρμογή των προγραμμάτων εκπαίδευσης.
- Συμβάλλει στη δημιουργία κλίματος δημοκρατικής συμπεριφοράς των διδασκόντων/ουσών και των μαθητών/τριών και είναι υπεύθυνη, σε συνεργασία με τους διδάσκοντες, για την τήρηση της πειθαρχίας.
- Απευθύνει στους διδάσκοντες, όταν είναι απαραίτητο, συστάσεις σε πνεύμα συναδελφικής αλληλεγγύης.
- Με τη βοήθεια της Υποδιευθύντριας λαμβάνει μέριμνα για την εξασφάλιση παιδαγωγικών μέσων και εργαλείων, την καλή χρήση τους στη σχολική τάξη, τη λειτουργικότητα και την αντικατάστασή τους, σε περίπτωση φθοράς.
- Η Διευθύντρια και η Υποδιευθύντρια δύνανται να κάνουν λελογισμένη χρήση των κινητών τηλεφώνων τους και πάντοτε σε σχέση με την εκπαιδευτική διαδικασία ή τη διοικητική οργάνωση της σχολικής μονάδας.

2. Εκπαιδευτικοί

Οι εκπαιδευτικοί επιτελούν έργο υψηλής κοινωνικής ευθύνης. Στο έργο τους περιλαμβάνεται η εκπαίδευση –διδασκαλία, μάθηση και διαπαιδαγώγηση των μαθητών. Η πρόοδος, η οικονομική ανάπτυξη, ο πολιτισμός και η συνοχή της κοινωνίας εξαρτώνται σε μεγάλο βαθμό από την ποιότητα της εκπαίδευσης και κατ' επέκταση από τη συμβολή και την προσπάθεια των εκπαιδευτικών. Τα καθήκοντα και οι αρμοδιότητες των εκπαιδευτικών οφείλουν να εναρμονίζονται με τους στόχους αυτούς. Ειδικότερα οι εκπαιδευτικοί οφείλουν να:

- ❖ Διασφαλίζουν την ασφάλεια και την υγεία των μαθητών εντός του σχολείου, καθώς και κατά τις σχολικές εκδηλώσεις και εκδρομές, ασκώντας επί της ουσίας, γονική μέριμνα.
- ❖ Αντιμετωπίζουν τους μαθητές με ευγένεια, κατανόηση και σεβασμό προς την προσωπικότητά τους.
- ❖ Συμβάλλουν στην διαμόρφωση ενός σχολικού κλίματος που δημιουργεί στους μαθητές αισθήματα ασφάλειας, εμπιστοσύνης και άνεσης να απευθύνονται στους εκπαιδευτικούς για βοήθεια όταν αντιμετωπίζουν τυχόν πρόβλημα.
- ❖ Αντιμετωπίζουν τους μαθητές με δημοκρατικό πνεύμα, ισότιμα και δίκαια και δεν πρέπει να κάνουν διακρίσεις υπέρ ή σε βάρος ορισμένων μαθητών.
- ❖ Καλλιεργούν και εμπνέουν σ' αυτούς, κυρίως με το παράδειγμά τους, δημοκρατική συμπεριφορά.
- ❖ Αξιολογούν αντικειμενικά την πρόοδο και την επίδοση των μαθητών και ενημερώνουν σχετικά τους γονείς ή κηδεμόνες καθώς και τους ίδιους τους μαθητές.
- ❖ Ενδιαφέρονται για τις συνθήκες ζωής των μαθητών τους στην οικογένεια και στο ευρύτερο κοινωνικό περιβάλλον, λαμβάνουν υπόψη τους παράγοντες που επηρεάζουν την πρόοδο και τη συμπεριφορά των μαθητών τους και υιοθετούν κατάλληλες παιδαγωγικές ενέργειες, ώστε να αντιμετωπισθούν πιθανά προβλήματα.
- ❖ Ενθαρρύνουν τους μαθητές να συμμετέχουν ενεργά στη διαμόρφωση και λήψη αποφάσεων για θέματα που αφορούν τους ίδιους και το σχολείο και καλλιεργούν τις αρχές και το πνεύμα αλληλεγγύης και συλλογικότητας.
- ❖ Είναι συνεπείς στην προσέλευσή τους στο σχολείο και στην ώρα έναρξης και λήξης των μαθημάτων.
- ❖ Συνεργάζονται με τη Διευθύντρια, τους γονείς και τους αρμόδιους Συμβούλους Εκπαίδευσης για την καλύτερη δυνατή παιδαγωγική αντιμετώπιση προβλημάτων συμπεριφοράς, σεβόμενοι την προσωπικότητα και τα δικαιώματα των μαθητών.
- ❖ Συμβάλλουν στην επιτυχία όλων των εκδηλώσεων που οργανώνονται από την τάξη και το Σχολείο.
- ❖ Μεριμνούν για τη δημιουργία κλίματος αρμονικής συνεργασίας, συνεχούς και αμφίδρομης επικοινωνίας με τους γονείς και κηδεμόνες των μαθητών/τριών και τους ενημερώνουν για τη φοίτηση, τη διαγωγή και την επίδοση των παιδιών τους.
- ❖ Οι εκπαιδευτικοί εκτός από τις διαθέσιμες από το σχολείο ηλεκτρονικές συσκευές (H/Y, Laptops, Tablets κλπ.) δύνανται να χρησιμοποιήσουν και τον δικό τους ηλεκτρονικό εξοπλισμό, κατά την διάρκεια της διδακτικής πράξης και για τις ανάγκες αυτής και στο πλαίσιο της εκπαιδευτικής διαδικασίας γενικότερα, τηρώντας τους κανόνες ασφαλείας περί προστασίας προσωπικών δεδομένων.
- ❖ Οι εκπαιδευτικοί έχουν τα κινητά τηλέφωνα τους απενεργοποιημένα κατά τη διάρκεια του μαθήματος και δύνανται να τα χρησιμοποιούν στα διαλείμματα και μόνο εντός του γραφείου καθηγητών.

Τα ανωτέρω κρίνονται απαραίτητα, διότι οι ανάγκες της κοινωνίας μεταβάλλονται με γρήγορους ρυθμούς. Για να μπορεί η εκπαίδευση να ανταποκριθεί σ' αυτούς τους ρυθμούς, πρέπει ο/η εκπαιδευτικός να παρακολουθεί τις εξελίξεις με διαρκή και έγκυρη επιμόρφωση.

Ο Σύλλογος εκπαιδευτικών οφείλει να τηρεί τον δημοσιοϋπαλληλικό κώδικα και να εφαρμόζει την εκπαιδευτική νομοθεσία, τις εγκυκλίους και τις υπουργικές αποφάσεις που αφορούν την λειτουργία του Σχολείου και την εφαρμογή των προγραμμάτων εκπαίδευσης.

3. Μαθητές-Μαθήτριες

Η συμπεριφορά των μαθητών/τριών πρέπει να διέπεται από δημοκρατικό ήθος, σεβασμό στο εκπαιδευτικό, διοικητικό και βοηθητικό προσωπικό, στους συμμαθητές τους, στη σχολική περιουσία, καθώς και στην δική τους προσωπικότητα. Απαγορεύεται κάθε είδος βίας, λεκτικής, σωματικής, ψυχολογικής ή άλλης μορφής. Οι μαθητές θα πρέπει να:

- Αποδίδουν σεβασμό, με τα λόγια και τις πράξεις τους, προς κάθε μέλος της σχολικής κοινότητας.
- Αποδέχονται πως κάθε μάθημα έχει τη δική του ιδιαίτερη παιδευτική αξία και αποδίδουν στο καθένα την απαιτούμενη προσοχή.
- Υποστηρίζουν και διεκδικούν τη δημοκρατική συμμετοχή τους στις διαδικασίες λήψης αποφάσεων στο πλαίσιο των αρμοδιοτήτων που τους δίνει η νομοθεσία, συμβάλλοντας στην εφαρμογή αυτών των αποφάσεων.
- Συμβάλλουν στην εμπέδωση ενός ήρεμου, θετικού, συνεργατικού, συμπεριληπτικού, επικοινωνιακού σχολικού κλίματος.
- Προσέχουν και διατηρούν καθαρούς όλους τους χώρους του Σχολείου.
- Η προστασία του σχολικού κτηρίου και της περιουσίας του είναι υπόθεση όλων. Αν προκαλέσουν κάποια βλάβη-ζημιά, αυτή πρέπει να αποκατασταθεί από τον/την υπαίτιο/α.
- Το κάπνισμα, η χρήση αλκοόλ και η χρήση άλλων εξαρτησιογόνων ουσιών απαγορεύεται σε όλους τους σχολικούς χώρους και κάθε παράβαση θα ελέγχεται πειθαρχικά από τον Σύλλογο διδασκόντων/ουσών.
- Μέσα στους χώρους του σχολείου δεν επιτρέπεται η συνάντηση με εξωσχολικά άτομα εκτός από γονείς-κηδεμόνες.
- Σε περίπτωση απώλειας χρημάτων ή αντικειμένων αξίας που τυχόν οι μαθητές φέρουν μαζί τους, το σχολείο δεν φέρει ευθύνη.
- Οι μαθητές/τριες δεν επιτρέπεται να έχουν στην κατοχή τους κινητά τηλέφωνα και οποιαδήποτε άλλη συσκευή ή και παιχνίδι που διαθέτει σύστημα επεξεργασίας δεδομένων εικόνας και ήχου (π.χ. ρολόι, στυλό, κάμερα κα) εντός του σχολικού χώρου σύμφωνα με τις υπ' αριθμ. 132328/Γ2/7-12-2006 , την 100553/Γ2/4-9-2012 και την Φ25/103373/Δ1/22-6-2018 εγκυκλίου του Υπουργείου Παιδείας. Σύμφωνα με την Κ.Υ.Α. 102791/ΓΔ4/10-9-2024 (ΦΕΚ 5130/Β/10-9-2024) απαγορεύεται εντός των σχολικών χώρων -κτιρίων και υπαίθριων χώρων- η εμφανής κατοχή και η χρήση κινητού τηλεφώνου ή άλλης ηλεκτρονικής συσκευής ή παιχνιδιών που διαθέτουν σύστημα επεξεργασίας εικόνας και ήχου, για συνομιλία, βιντεοσκόπηση ή οποιαδήποτε άλλη χρήση από τους μαθητές και τις μαθήτριες. Σύμφωνα με την ανωτέρω Κ.Υ.Α. η χρήση κινητού επισείει μέχρι και αλλαγή σχολικού περιβάλλοντος. Σε περίπτωση που διαπιστωθεί κατά τη διάρκεια του μαθήματος, του διαλείμματος, την προσέλευση ή την αποχώρηση ότι ο μαθητής/ η μαθήτρια μαγνητοφωνεί ή φωτογραφίζει ή βιντεοσκοπεί εκπαιδευτικούς ή συμμαθητές ο Διευθυντής ζητά να του παραδοθεί η συσκευή, καλεί τους γονείς να προσέλθουν στο σχολείο για να λάβουν γνώση και αξιολογώντας το περιστατικό επιλαμβάνεται ο ίδιος (αποβολή μέχρι 3 ημέρες) ή παραπέμπει στον Σύλλογο (αποβολή μέχρι 5 ημέρες). Σε περίπτωση που η μαγνητοφώνηση, φωτογράφιση ή βιντεοσκόπηση αφορά σε ιδιαιτέρως ευαίσθητα προσωπικά δεδομένα, τότε ο Σύλλογος Διδασκόντων/ουσών υποχρεούται να εφαρμόσει το παιδαγωγικό μέτρο της αλλαγής σχολικού περιβάλλοντος.
- Επιδιώκουν και συμβάλλουν στην υιοθέτηση αειφορικών πρακτικών, όπως η εξοικονόμηση ενέργειας, η ανακύκλωση υλικών και η συνετή χρήση των εκπαιδευτικών μέσων.

- Προσπαθούν να λύνουν τις αντιθέσεις ή διαφωνίες με διάλογο, ακολουθώντας διαδοχικά τα παρακάτω βήματα: 1. Συζητούν άμεσα και ειρηνικά με αυτόν που έχουν τη διαφορά. 2. Απευθύνονται στον/στην υπεύθυνο εκπαιδευτικό τμήματος ή στη Σύμβουλο Σχολικής Ζωής. 3. Απευθύνονται στη Διευθύντρια.
- Σε περιπτώσεις που γίνονται αποδέκτες ή παρατηρητές βίαιης λεκτικής, ψυχολογικής ή και σωματικής συμπεριφοράς, αντιδρούν άμεσα και ακολουθούν τα παραπάνω βήματα.
- Κατά τη διάρκεια των μαθημάτων τηρούν τους κανόνες της τάξης. Συμμετέχουν ενεργά στην καθημερινή παιδευτική διδακτική διαδικασία και δεν παρακωλύουν το μάθημα, σεβόμενοι το δικαίωμα των συμμαθητών/ριών για μάθηση.
- Απευθύνονται στους/στις καθηγητές/ριες και στη Διεύθυνση του Σχολείου και ζητούν τη βοήθειά τους, για κάθε πρόβλημα που τους απασχολεί και τους δημιουργεί εμπόδιο στην ήρεμη, αποδοτική σχολική ζωή και πρόδό τους.
- Όταν υπάρχει ανάγκη, μπορούν να επικοινωνούν με τους γονείς τους, μέσω των τηλεφώνων του Σχολείου, αφού ζητήσουν άδεια.
- Στις σχολικές εκδηλώσεις και γιορτές αλλά και στις διδακτικές επισκέψεις εκτός Σχολείου ακολουθούν τους/τις συνοδούς εκπαιδευτικούς και συμπεριφέρονται με ευγένεια και ευπρέπεια.
- Τα σχολικό βιβλίο είναι πνευματικό δημιούργημα, παρέχεται δωρεάν από την πολιτεία και δεν πρέπει να καταστρέφεται.

Οι μαθητές/τριες οφείλουν κύρια στον εαυτό τους και κατόπιν στους γονείς τους και την κοινωνία να παρακολουθούν με επιμέλεια τα μαθήματά τους και να διεκδικούν όλο και περισσότερο την ποιότητα της διδακτικής διαδικασίας.

Κάθε παρέκκλιση από τα ανωτέρω αποτελεί αντικείμενο παιδαγωγικού ελέγχου και αντιμετωπίζεται με τα προβλεπόμενα στην Υπουργική Απόφαση 102791/ΓΔ4/10-9-2024 (ΦΕΚ 5130 Β/10-9-2024) άρθρο 28 «Παιδαγωγικά μέτρα και ενέργειες παιδαγωγικού χαρακτήρα».

4. Πρόληψη φαινομένων Βίας και Σχολικού εκφοβισμού - Παιδαγωγικός Έλεγχος-Μέτρα

Η ανάπτυξη θετικού σχολικού κλίματος είναι ένας σημαντικός παράγοντας της διαδικασίας πρόληψης ή και αντιμετώπισης φαινομένων βίας, παρενόχλησης, εξαναγκασμού, σχολικού εκφοβισμού και γενικά της παραβατικότητας στον σχολικό χώρο. Τα χαρακτηριστικά του θετικού και υγιούς σχολικού κλίματος είναι τα ακόλουθα:

- προαγωγή ατμόσφαιρας αμοιβαίου σεβασμού, ενθάρρυνσης και υποστήριξης
- απαγόρευση της βίας
- δημιουργία προστατευτικού περιβάλλοντος που να αποτρέπει τον εκφοβισμό
- καλλιέργεια του σεβασμού της διαφορετικότητας
- προώθηση της συνεργατικής μάθησης
- σύνδεση του Σχολείου με την οικογενειακή ζωή
- συνεργασία του σχολείου με την οικογένεια
- προώθηση της συνεργασίας με φορείς
- προαγωγή της ισότητας και της συμμετοχής όλων.

Αρκετές όμως είναι οι περιπτώσεις που οι μαθητές/ριες προβαίνουν σε μη αποδεκτές συμπεριφορές σε σχέση με τον κανονισμό λειτουργίας. Τα θέματα μη αποδεκτής συμπεριφοράς των μαθητών/ριών στο Σχολείο αποτελούν αντικείμενο συνεργασίας των γονέων/κηδεμόνων με τον/την εκπαιδευτικό της τάξης, τη Σύμβουλο Σχολικής Ζωής, τη Διευθύντρια της σχολικής μονάδας, τον Σύλλογο Διδασκόντων/ουσών και τη Σύμβουλο Εκπαίδευσης που έχει την παιδαγωγική ευθύνη του σχολείου, προκειμένου να υπάρξει η καλύτερη δυνατή παιδαγωγική αντιμετώπιση του θέματος. Σε κάθε περίπτωση και πριν από οποιαδήποτε απόφαση, λαμβάνεται

υπόψη η βασική αρχή του σεβασμού της προσωπικότητας και των δικαιωμάτων του παιδιού. Οι σωματικές ποινές δεν επιτρέπονται.

Το Σχολείο, ως φορέας αγωγής, έχει καθήκον να λειτουργεί έτσι ώστε οι μαθητές/ριες να συνειδητοποιήσουν ότι κάθε πράξη τους έχει συνέπειες, να μάθουν να αναλαμβάνουν την ευθύνη των επιλογών τους και να γίνουν υπεύθυνοι πολίτες. Αν η συμπεριφορά του μαθητή και της μαθήτριας δεν εναρμονίζεται με την ιδιότητά του και αποκλίνει από την τήρηση του Εσωτερικού Κανονισμού του Σχολείου, τότε αντιμετωπίζει τον παιδαγωγικό έλεγχο, σύμφωνα με τις αρχές της ψυχολογίας και παιδαγωγικής που διέπουν την ηλικία του.

Τα θέματα παραβατικής συμπεριφοράς των μαθητών/ριών στο Σχολείο αντιμετωπίζονται με βάση την κείμενη νομοθεσία. Σύμφωνα με την Κ.Υ.Α. 102791/ΓΔ4/10-9-2024 (ΦΕΚ 5130/Β/ 10-9-2024) τα παιδαγωγικά μέτρα που δύνανται να εφαρμοστούν με γνώμονα το συμφέρον των μαθητών/τριών που παρουσιάζουν αποκλίνουσα συμπεριφορά εντός και εκτός σχολικής μονάδας είναι τα ακόλουθα: α) προφορική παρατήρηση, β) επίπληξη, γ) ωριαία απομάκρυνση, δ) αποβολή από τα μαθήματα μέχρι τρεις (3) ημέρες, ε) αποβολή από τα μαθήματα μέχρι πέντε (5) ημέρες, στ) αποκλεισμός από πάσης φύσεως δράσεις (εκδηλώσεις, αθλητικές δραστηριότητες, εκπαιδευτικές εκδρομές), ζ) αλλαγή τμήματος, η) αλλαγή σχολικού περιβάλλοντος. Στα παιδαγωγικά μέτρα δεν ακολουθείται η ως άνω σειρά αλλά εφαρμόζονται κατά περίπτωση και μπορούν να ισχύουν παράλληλα με δράσεις παιδαγωγικής μορφής που προτείνει ο Σύλλογος Διδασκόντων/ουσών σε συνεργασία με ψυχολόγους και κοινωνικούς λειτουργούς. Κάθε εκπαιδευτικός μπορεί να εφαρμόσει τα α, β και γ. Ο Διευθυντής τα α, β, γ και δ και ο Σύλλογος Διδασκόντων/ουσών τα α, β, γ, δ, ε, στ, ζ, και η. Σε περίπτωση επαναλαμβανόμενων ωριαίων απομακρύνσεων (μετά από 3 από τον ίδιο διδάσκοντα ή 5 συνολικά), ο Σύλλογος μπορεί να εφαρμόσει τα δ και ε προειδοποιώντας τον μαθητή και τους κηδεμόνες του για επικείμενη αλλαγή τμήματος. Τόσο οι ωριαίες απομακρύνσεις όσο και οι αποβολές καταχωρίζονται και προσμετρώνται για τον χαρακτηρισμό της φοίτησης.

Αποκλίσεις των μαθητών/τριών από τη δημοκρατική συμπεριφορά, τους κανόνες του σχολείου, τους όρους της ισότιμης συμμετοχής στη ζωή του σχολείου, από τον οφειλόμενο σεβασμό στον/στην εκπαιδευτικό, στον/στη συμμαθητή/τρια, στη σχολική περιουσία θεωρούνται σχολικά παραπτώματα.

Ενδεικτικά είδη παραπτωμάτων είναι:

- i. καθυστερημένη άφιξη στο σχολείο αδικαιολόγητα ή καθυστερημένη είσοδος στην τάξη μετά την έναρξη του μαθήματος
- ii. αδικαιολόγητη παραμονή στις αίθουσες διδασκαλίας, στους διαδρόμους και στα γραφεία κατά τα διαλείμματα
- iii. αταξία μέσα στην αίθουσα διδασκαλίας
- iv. αυθαίρετη απουσία σε ενδιάμεση ή τελευταία ώρα του προγράμματος
- v. συμμετοχή σε ομαδικό παράπτωμα
- vi. ασέβεια προς τον καθηγητή/τρια ή άλλο πρόσωπο
- vii. απρεπής συμπεριφορά προς συμμαθητές/τριες (απειλή, χλευασμός, εξύβριση, χειροδικία)
- viii. φθορά στο κτίριο, στα έπιπλα και άλλα είδη του σχολείου
- ix. αναγραφή συνθημάτων, λέξεων ή φράσεων στους τοίχους ή οπουδήποτε στον χώρο του σχολείου κ.α.

5. Σχολικές Δραστηριότητες

Το Σχολείο οργανώνει μια σειρά δραστηριοτήτων, εντός και εκτός Σχολείου, που στόχο έχουν τη σύνδεση σχολικής και κοινωνικής ζωής και γι' αυτό είναι αναγκαίο να υπάρχει στην αρχή του σχολικού έτους σχεδιασμός που θα λαμβάνει υπόψη παιδαγωγικά κριτήρια. Μέσα από αυτές τις δραστηριότητες τα παιδιά εμπλουτίζουν τις ήδη υπάρχουσες γνώσεις, τις συνδέουν με την καθημερινή ζωή, αποκτούν δεξιότητες ζωής, ευαισθητοποιούνται σε διάφορα κοινωνικά θέματα, διευρύνουν τους ορίζοντες τους και κάνουν πράξη όσα μαθαίνουν στους Ομίλους, στα Προγράμματα Σχολικών Δραστηριοτήτων και στα Εργαστήρια Δεξιοτήτων αναδεικνύοντας τις ικανότητες, τις κλίσεις, τα ενδιαφέροντα και το ταλέντο τους. Το Σχολείο επιδιώκει την ευαισθητοποίηση των γονέων/κηδεμόνων και τη συμμετοχή όλων των μαθητών/ριών στις επετειακές, μορφωτικές, πολιτιστικές, αθλητικές εκδηλώσεις.

6. Επικοινωνία και Συνεργασία Γονέων/Κηδεμόνων-Σχολείου

I. Σημασία της επικοινωνίας και της συνεργασίας Σχολείου-Οικογένειας

Πολύ σημαντική παράμετρος της συνολικής λειτουργίας του Σχολείου και του κλίματος που δημιουργείται είναι η επικοινωνία και η εποικοδομητική συνεργασία με τους γονείς/κηδεμόνες των μαθητών/ριών και με τον Σύλλογο Γονέων. Η εμπιστοσύνη του παιδιού στο Σχολείο ενισχύεται από τη θετική στάση των γονέων/κηδεμόνων προς το Σχολείο και τον εκπαιδευτικό. Οι γονείς/κηδεμόνες είναι σημαντικό να συνεργάζονται στενά με το Σχολείο, προκειμένου να παρακολουθούν την αγωγή και την επίδοση των παιδιών τους σε τακτική βάση, συμμετέχοντας στις ενημερωτικές συναντήσεις που οργανώνονται από το Σχολείο. Θεωρείται αυτονόητη η στενή συνεργασία και επικοινωνία των γονέων/κηδεμόνων με τους εκπαιδευτικούς και τη Διευθύντρια του Σχολείου στην επίλυση ζητημάτων που τυχόν προκύψουν. Κάθε φορά που δημιουργείται θέμα με συγκεκριμένο/η μαθητή/τρια, ο πρώτος που ενημερώνεται σχετικά είναι ο γονέας/κηδεμόνας/ασκών την επιμέλεια, ο οποίος θα πρέπει να συνεργαστεί με το σχολείο.

II. Σύλλογος Γονέων και Κηδεμόνων

Οι γονείς/κηδεμόνες των μαθητών/τριών κάθε Σχολείου συγκροτούν τον Σύλλογο Γονέων και Κηδεμόνων, που φέρει την επωνυμία του Σχολείου και συμμετέχουν αυτοδικαίως σε αυτόν. Ο Σύλλογος Γονέων και Κηδεμόνων βρίσκεται σε άμεση συνεργασία με τη Διευθύντρια, τον Σύλλογο Διδασκόντων/ουσών του Σχολείου αλλά και με τον/την Πρόεδρο της Σχολικής Επιτροπής του Δήμου με σκοπό την ηθική και υλική ενίσχυση του σχολείου για την απρόσκοπτη λειτουργία του και την ανάπτυξη φιλικών σχέσεων μεταξύ γονέων και μαθητών.

Ο Σύλλογος Γονέων και Κηδεμόνων αποτελεί την συλλογική έκφραση της άποψης των γονέων και κηδεμόνων των μαθητών/τριών. Το σχολείο χρειάζεται και επιδιώκει την συνεργασία του Συλλόγου για την προαγωγή του σχολικού έργου.

Είναι προφανές ότι το εκπαιδευτικό έργο ανήκει στην αρμοδιότητα και ευθύνη των εκπαιδευτικών, του Συλλόγου Διδασκόντων/ουσών και της Διευθύντριας του Σχολείου.

Τα θέματα όμως της παιδαγωγικής λειτουργίας, των ενδοσχολικών και εξωσχολικών εκδηλώσεων και το γενικότερο κλίμα στον σχολικό χώρο επηρεάζονται από την καλή συνεργασία των εκπαιδευτικών, του Συλλόγου Γονέων και Κηδεμόνων και των ιδίων των γονέων και κηδεμόνων, των οποίων όμως ο ρόλος είναι διακριτός.

Οι γονείς και κηδεμόνες θα πρέπει να τηρούν ένα πλαίσιο κανόνων, όπως:

- να ακολουθούν τους νόμους της Πολιτείας

- να ενημερώνουν έγκαιρα και καθημερινά το σχολείο σε περίπτωση απουσίας του μαθητή/τριας είτε τηλεφωνικά είτε με email
- να συνεργάζονται με τους καθηγητές και την Διεύθυνση για θέματα που σχετίζονται με την συμπεριφορά και επίδοση των μαθητών/τριών
- να συμμετέχουν είτε ατομικά είτε μέσω του Συλλόγου Γονέων και Κηδεμόνων σε διάφορες εκδηλώσεις, δράσεις, προγράμματα που προάγουν το θετικό κλίμα και την πρόοδο των μαθητών/τριών μας
- να προσκομίζουν έγκαιρα τα έγγραφα που κρίνονται απαραίτητα από το σχολείο, αλλά και όποια άλλα σχετίζονται με θέματα που αφορούν τους μαθητές
- να ενημερώνουν το Σχολείο για θέματα υγείας και οικογενειακής-κοινωνικής κατάστασης που επηρεάζουν την συμπεριφορά και επίδοση των μαθητών.

III. Εκπρόσωπος του Δήμου

Ο εκπρόσωπος του Δήμου (στο Συμβούλιο Σχολικής Κοινότητας) σε συνεργασία με τον Διευθυντή ενημερώνει τη Σχολική Επιτροπή και τις τεχνικές υπηρεσίες για ελλείψεις του σχολείου σε υλικοτεχνική υποδομή και για κτηριακά προβλήματα του συγκροτήματος.

IV. Σχολικό Συμβούλιο

Σε κάθε σχολική μονάδα λειτουργεί το Σχολικό Συμβούλιο, βάσει του Ν. 4823, άρθρο 107, στο οποίο συμμετέχουν ο/η Διευθυντής/ντρια της σχολικής μονάδας ως Πρόεδρος, δύο εκπρόσωποι του οικείου Δήμου, τρεις εκπαιδευτικοί της σχολικής μονάδας με τους νόμιμους αναπληρωτές τους, ένας εκπρόσωπος του Συλλόγου Γονέων και Κηδεμόνων με τον νόμιμο αναπληρωτή του και μετέχει χωρίς δικαίωμα ψήφου κι ένας εκπρόσωπος της μαθητικής κοινότητας που ορίζεται κατά πλειοψηφία, με απόφαση του 15μελούς μαθητικού συμβουλίου της σχολικής μονάδας.

Έργο του Σχολικού Συμβουλίου είναι η εξασφάλιση της ομαλής λειτουργίας του Σχολείου με κάθε πρόσφορο τρόπο, η καθιέρωση τρόπων επικοινωνίας διδασκόντων/ουσών και οικογενειών των μαθητών/τριών και του σχολικού περιβάλλοντος.

V. Μαθητικές Κοινότητες

Οι μαθητικές κοινότητες αποτελούν τη μαθητική έκφραση στα σχολικά θέματα και πρωτοστατούν στην κατοχύρωση της συνεργασίας καθηγητών - γονέων - μαθητών, για την ανάπτυξη του διαλόγου στη σχολική ζωή και την από κοινού αντιμετώπιση των θεμάτων που την αφορούν (Κανονισμός λειτουργίας των μαθητικών κοινοτήτων Αριθ. 23.613/6/Γ2/4094/86 (ΦΕΚ – 619 Β/25-9-86) και Υ.Α. Γ2/336/29-1-91 (Φ.Ε.Κ. 66 τ. Β /14-2-91).

VI. Η σημασία της σύμπραξης όλων

Ένα ανοιχτό, συνεργατικό, συμπεριληπτικό και δημοκρατικό Σχολείο έχει ανάγκη από τη σύμπραξη όλων –μαθητών/τριών, εκπαιδευτικών, Διευθύντριας, Συλλόγου Γονέων και Κηδεμόνων, Σχολικής Επιτροπής, Τοπικής Αυτοδιοίκησης– με διακριτό ρόλο για τον καθένα, για να επιτύχει στην αποστολή του.

7. Πολιτική του σχολείου για την προστασία από πιθανούς κινδύνους

Η Διευθύντρια του Σχολείου, στην αρχή του σχολικού έτους σε συνεργασία με τον Σύλλογο Διδασκόντων/ουσών του Σχολείου, προβαίνει σε όλες τις απαιτούμενες ενέργειες που προβλέπονται για την αντιμετώπιση των έκτακτων αναγκών εντός του σχολικού χώρου.

Στις περιπτώσεις έκτακτης ανάγκης, κανένα παιδί δεν αποχωρεί από το Σχολείο μόνο του. Τα παιδιά παραδίδονται στους γονείς/κηδεμόνες τους. Όσον αφορά την προστασία από σεισμούς και φυσικά φαινόμενα, επικαιροποιείται τακτικά το Σχέδιο Μνημονίου Ενεργειών για τη Διαχείριση του Σεισμικού

Κινδύνου του Σχολείου, με την υλοποίηση ασκήσεων ετοιμότητας κατά τη διάρκεια του σχολικού έτους. Επίσης, η Διευθύντρια ενημερώνει τους/τις μαθητές/τριες, καθώς και τους γονείς/κηδεμόνες, για τους βασικούς κανόνες και τρόπους αντίδρασης κατά την εκδήλωση των φαινομένων αυτών. Επισυνάπτεται στο ΠΑΡΑΡΤΗΜΑ το Σχέδιο Έκτακτης Ανάγκης και εκκένωσης του Σχολείου.

I. Αντιμετώπιση εκτάκτων αναγκών.

Σε περίπτωση έκτακτης ανάγκης τα παιδιά παραδίδονται στους κηδεμόνες τους. Επικαιροποιείται τακτικά το σχέδιο μνημονίου ενεργειών για τη διαχείριση σεισμικού κινδύνου. Ακολουθούνται οι οδηγίες αρμόδιων φορέων, όπως ΕΟΔΥ, ΥΠΑΙΘ κτλ.

II. Χώρος συγκέντρωσης

Χώρος συγκέντρωσης είναι η αυλή του σχολείου.

III. Ειδικό σχέδιο αποχώρησης λόγω έκτακτων συνθηκών.

Έχει καταρτιστεί σχέδιο διαφυγής και πραγματοποιούνται τακτικά ασκήσεις ετοιμότητας.

α. Ως χώρος καταφυγής από σεισμό έχει οριστεί το μέρος που οριοθετείται από τις γραμμές του γηπέδου βόλεϊ, που αποτελεί και μέρος του χώρου συγκέντρωσης. Ο χώρος καταφυγής γνωστοποιείται στους γονείς των μαθητών/τριών και γίνεται υπενθύμιση ότι πρέπει να παραλάβουν τα παιδιά τους μετά από καταστροφικό σεισμό, προσερχόμενοι πεζοί.

β. Σε περίπτωσης πυρκαγιάς εφαρμόζεται το σχέδιο έκτακτης ανάγκης σε περίπτωση σεισμού, με τις εξής διαφορές:

1. Αν η φωτιά είναι γενικευμένη και υπάρχει κίνδυνος εγκλωβισμού, κατόπιν εντολής της Διευθύντριας, οι μαθητές φεύγουν κατευθείαν από την προσφορότερη έξοδο του σχολείου με την επίβλεψη των καθηγητών που ανοίγουν τις πόρτες και παρατάσσονται μαζί με τους διδάσκοντες στα πεζοδρόμια της οδού Δράμας μεταξύ των οδών Σπάρτης και Υπαπαντής ώστε να αφήνουν ελεύθερο το κατάστρωμα των οδών για την ελεύθερη και άμεση προσέγγιση των Πυροσβεστικών Οχημάτων, και ακολουθεί το σχέδιο παράδοσης των μαθητών στους οικείους τους.
2. Αν η φωτιά ξεσπάσει σε κάποια αίθουσα (πιθανότερο σε εργαστήριο), ο καθηγητής προσπαθεί να τη σβήσει χρησιμοποιώντας τον πυροσβεστήρα, και ταυτόχρονα δίνει εντολή στους μαθητές να αποχωρήσουν με τάξη από την αίθουσα και να βγουν στο προαύλιο. Ο πρώτος μαθητής που θα βγει από την αίθουσα ειδοποιεί τη Διευθύντρια, η οποία, ανάλογα με την περίπτωση, μπορεί να ειδοποιήσει την ομάδα πυρόσβεσης και να ειδοποιήσει την Πυροσβεστική ή να δώσει εντολή για την εκκένωση του κτιρίου και να ειδοποιήσει την Πυροσβεστική.
3. Αν η φωτιά ξεσπάσει στον καυστήρα ή το κυλικείο ειδοποιείται η ομάδα πυρόσβεσης και με τους πυροσβεστήρες των γραφείων και των αιθουσών του ισογείου γίνεται προσπάθεια περιορισμού της φωτιάς. Ταυτόχρονα τίθεται σε εφαρμογή το σχέδιο εκκένωσης του κτιρίου.

γ. Σε περίπτωση πλημμύρας ανεβαίνουν οι μαθητές στον α΄ όροφο και αναμένουν εντολή για την αποχώρηση από το κτίριο και την περαιτέρω εφαρμογή του σχεδίου άμεσης αποχώρησης από το κτίριο, ανάλογα με την περίπτωση.

Τέλος, σε καταστάσεις πανδημίας ή ακραίων-επικίνδυνων φαινομένων οι εκπαιδευτικοί, μαθητές/μαθήτριες, γονείς/κηδεμόνες, Διευθυντές/Διευθύντριες, Προϊστάμενοι/Προϊστάμενες οφείλουν να συμμορφώνονται και να ακολουθούν ρητά τις οδηγίες που εκδίδουν οι εκάστοτε αρμόδιοι φορείς/υπηρεσίες: π.χ. ΕΟΔΥ, ΥΠΑΙΘ, Υπουργείο Πολιτικής Προστασίας, κ.λπ. για την εύρυθμη λειτουργία της σχολικής μονάδας και την ασφάλεια των μελών της.

8. Εύρυθμη λειτουργία της σχολικής μονάδας

Κανείς δεν έχει δικαίωμα να διαταράσσει την εύρυθμη και απρόσκοπτη λειτουργία της σχολικής μονάδας.

Σύμφωνα με το με Αρ. Πρωτ. 114188/ΓΔ4/2-10-2024 Έγγραφο ΥΠΑΙΘΑ στο άρθρο 168 του ν. 4619/2019 Κύρωση του Ποινικού Κώδικα (Α΄ 95) προστέθηκαν οι παρ. 4 και 5 με το άρθρο 33 του ν. 5090/2024 (Α 30) σύμφωνα με τις οποίες:

«4. Όποιος εισέρχεται σε δομές παροχής υπηρεσιών υγείας, συμπεριλαμβανομένων των κινητών μονάδων παροχής υπηρεσιών υγείας ή προσεγγίζει κινητές μονάδες παροχής υγειονομικών υπηρεσιών άμεσης βοήθειας και με οποιονδήποτε τρόπο, ιδίως με φωνασκίες, θόρυβο, ύβρεις ή απειλές κατά του ιατρικού και νοσηλευτικού προσωπικού, εργαζομένων, υπαλλήλων ή ασθενών διαταράσσει τη λειτουργία τους, τιμωρείται με ποινή φυλάκισης τουλάχιστον ενός (1) έτους και χρηματική ποινή και αν η πράξη συνδέεται με πρόκληση βιαιοπραγίας, με ποινή φυλάκισης τουλάχιστον δύο (2) ετών και χρηματική ποινή. 5. **Με τις ποινές της παρ.4 τιμωρείται όποιος εισέρχεται σε χώρο πρωτοβάθμιας ή δευτεροβάθμιας εκπαίδευσης και με οποιονδήποτε τρόπο, ιδίως με φωνασκίες, θόρυβο, ύβρεις ή απειλές κατά του εκπαιδευτικού προσωπικού, εργαζομένων, υπαλλήλων ή μαθητών διαταράσσει τη λειτουργία του».**

9. Εσωτερικός Κανονισμός Λειτουργίας: Διαδικασίες Διασφάλισης της Εφαρμογής του-Ανατροφοδότηση-προτάσεις βελτίωσης

Ο Εσωτερικός Κανονισμός Λειτουργίας επικαιροποιείται σε τακτά χρονικά διαστήματα, μέσω της προβλεπόμενης από τον νόμο συμμετοχικής διαδικασίας όλων των μελών της σχολικής κοινότητας, έτσι ώστε να συμπεριλαμβάνει νέες νομοθετικές ρυθμίσεις, να ανταποκρίνεται στις αλλαγές των συνθηκών λειτουργίας του σχολείου και τις, κατά καιρούς, αποφάσεις των αρμόδιων συλλογικών οργάνων του.

Ο κοινά συμφωνημένος Κανονισμός βασίζεται στην ισχύουσα νομοθεσία και στις σύγχρονες παιδαγωγικές και διδακτικές αρχές. Η τήρηση του από τους μαθητές/τριες, τους/τις εκπαιδευτικούς και τους γονείς/κηδεμόνες με αμοιβαίο σεβασμό στον διακριτό θεσμικό ρόλο τους -ώστε να έχει πληρότητα, γενική αποδοχή και εφαρμογή- αποτελεί προϋπόθεση της εύρυθμης λειτουργίας του Σχολείου. Είναι το θεμέλιο πάνω στο οποίο μπορεί το Σχολείο να οικοδομήσει για να πετύχει τους στόχους και το όραμά του.

Θέματα που ανακύπτουν και δεν προβλέπονται από τον Κανονισμό, αντιμετωπίζονται κατά περίπτωση από τη Διευθύντρια και τον Σύλλογο Διδασκόντων/ουσών, καθώς και από τη Σύμβουλο Εκπαίδευσης Παιδαγωγικής Ευθύνης, σύμφωνα με τις αρχές της παιδαγωγικής επιστήμης και την εκπαιδευτική νομοθεσία, σε πνεύμα συνεργασίας με όλα τα μέλη της Σχολικής Κοινότητας.

Ο Κανονισμός κοινοποιείται σε όλους τους γονείς/κηδεμόνες των μαθητών/τριών προς ενημέρωσή τους και αναρτάται στο ιστολόγιο του σχολείου.

Ο Εσωτερικός Κανονισμός Λειτουργίας ισχύει μέχρι την έγκριση νεότερου.

ΣΧΕΔΙΟ ΕΚΤΑΚΤΗΣ ΑΝΑΓΚΗΣ ΛΟΓΩ ΣΕΙΣΜΟΥ

1^η περίπτωση: Οι μαθητές/μαθήτριες στις αίθουσες κατά τη διάρκεια μαθήματος

Χτυπάει παρατεταμένο κουδούνι.

Κατά τη διάρκεια της σεισμικής δόνησης οι μαθητές/μαθήτριες μπαίνουν αμέσως κάτω από τα θρανία και ο/η εκπαιδευτικός κάτω από την έδρα και φροντίζουν να προστατευτούν για όσο διαρκεί ο σεισμός.

Σταματάει το κουδούνι και ξεκινάει η σταδιακή αποχώρηση οργανωμένα ανά τμήμα με τη σειρά που υπάρχει στο Σχέδιο.

Οι μαθητές/μαθήτριες καθοδηγούνται από τον/την εκπαιδευτικό που ανοίγει την πόρτα ώστε να βγουν με καθορισμένη σειρά και απόλυτη ηρεμία από την τάξη τους και το κτίριο.

Συγκεντρώνονται χωρίς πανικό στον προαύλιο χώρο (όπως στην πρωινή συγκέντρωση) για παρουσίες, ενώ οι εκπαιδευτικοί βρίσκονται στις θέσεις τους.

Η Διευθύντρια βρίσκεται στο προαύλιο μπροστά από τα Γραφεία ώστε να κατευθύνει και να επιβλέπει την εκκένωση του κτιρίου. Η Υποδιευθύντρια στη Σκάλα 1. Αφού εφαρμοσθούν οι οδηγίες του ΟΑΣΠ –όπως αναφέρονται παραπάνω- το κτίριο εκκενώνεται ως εξής:

Βγαίνουν με τη σειρά τα τμήματα Α1, Α2, Τ.Ε. και όσοι/ες βρίσκονται στο Εργαστήριο Πληροφορικής, το Γραφείο Εκπαιδευτικών, το Γραφείο Διευθύντριας, τις τουαλέτες, το κυλικείο. Συγχρόνως κατεβαίνουν από τη **Σκάλα 1** τα τμήματα Γ3, Γ2, Γ1, Βιβλιοθήκη (παλαιό Β3), Β2, Β1 με αυτή τη σειρά και με απόλυτη τάξη, και παίρνουν τη θέση τους στο προαύλιο. Από τη **Σκάλα 2** κατεβαίνουν όσοι/ες βρίσκονται στην Αίθουσα Μουσικής και στο Εργαστήριο Φυσικών Επιστημών.

Όλοι/ες οι μαθητές/μαθήτριες κατευθύνονται στον χώρο συγκέντρωσης και οι εκπαιδευτικοί στις θέσεις τους.

2^η περίπτωση: Οι μαθητές/μαθήτριες σε διάλειμμα στην αυλή

Οι μαθητές/μαθήτριες, με την καθοδήγηση των εκπαιδευτικών πηγαίνουν στον χώρο συγκέντρωσης. Το κτίριο (γραφεία, βοηθητικοί χώροι) εκκενώνεται όπως στην πρώτη περίπτωση. Γίνεται επισταμένως έλεγχος από τους/τις υπεύθυνους/ες ώστε κανείς να μην είναι στο εσωτερικό του κτιρίου.

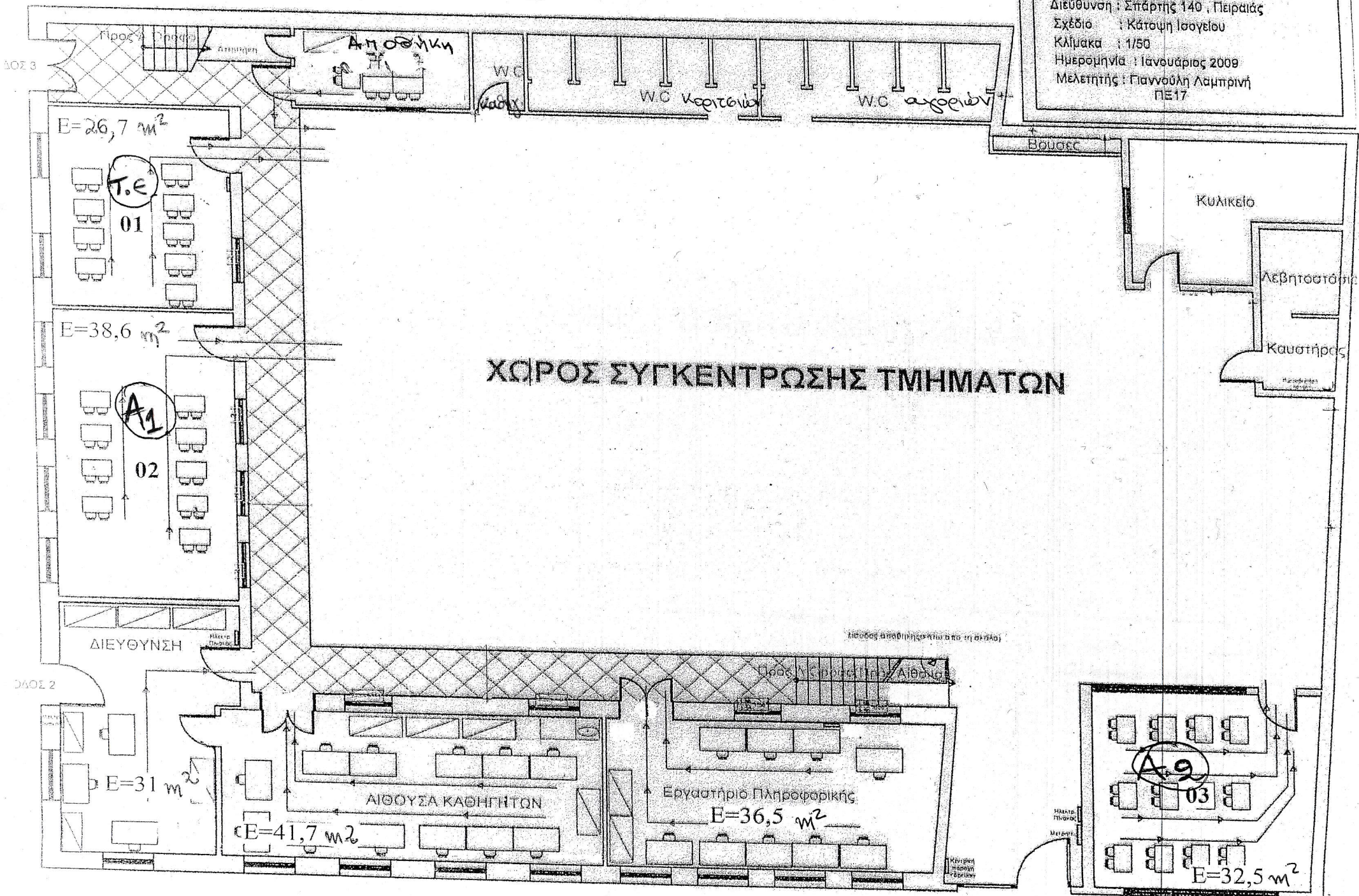
3^η περίπτωση: Οι μαθητές/μαθήτριες σε διάλειμμα στο ισόγειο και στον όροφο (όταν βρέχει)

Η Διεύθυνση του σχολείου (Διευθύντρια και Υποδιευθύντρια) καθοδηγούν τους μαθητές/μαθήτριες με την ντουντούκα (τη χειρίζεται η Διευθύντρια ή η Υποδιευθύντρια) προς τις εξόδους των Αιθουσών του ισογείου και τις δυο σκάλες του κτιρίου και οι μαθητές/μαθήτριες βγαίνουν στην αυλή με την επίβλεψη όλων των καθηγητών/καθηγητριών που βρίσκονται στο Σχολείο και συγκεντρώνονται στον προκαθορισμένο χώρο. Ακολουθεί έλεγχος του ανθρώπινου δυναμικού και του κτιρίου.

Λω. Ισογειο
Περαία

16όγειο

Θέμα: Αποτίπωση Διόρφου Σχολικού Συγκροτήματος
 Διεύθυνση: Σπάρτης 140, Πειραιάς
 Σχέδιο: Κάτοψη Ισογείου
 Κλίμακα: 1/50
 Ημερομηνία: Ιανουάριος 2009
 Μελετητής: Παννούλα Λαμπρινή ΠΕ17



ΧΩΡΟΣ ΣΥΓΚΕΝΤΡΩΣΗΣ ΤΜΗΜΑΤΩΝ

E=26,7 m²

T.e
01

E=38,6 m²

A1
02

ΔΙΕΥΘΥΝΣΗ

E=31 m²

E=41,7 m²

ΑΙΘΟΥΣΑ ΚΑΘΗΓΗΤΩΝ

Εργαστήριο Πληροφορικής
E=36,5 m²

A2
03

E=32,5 m²

Κυλικείο

Λεβητοστάσιο

Καυστήρας

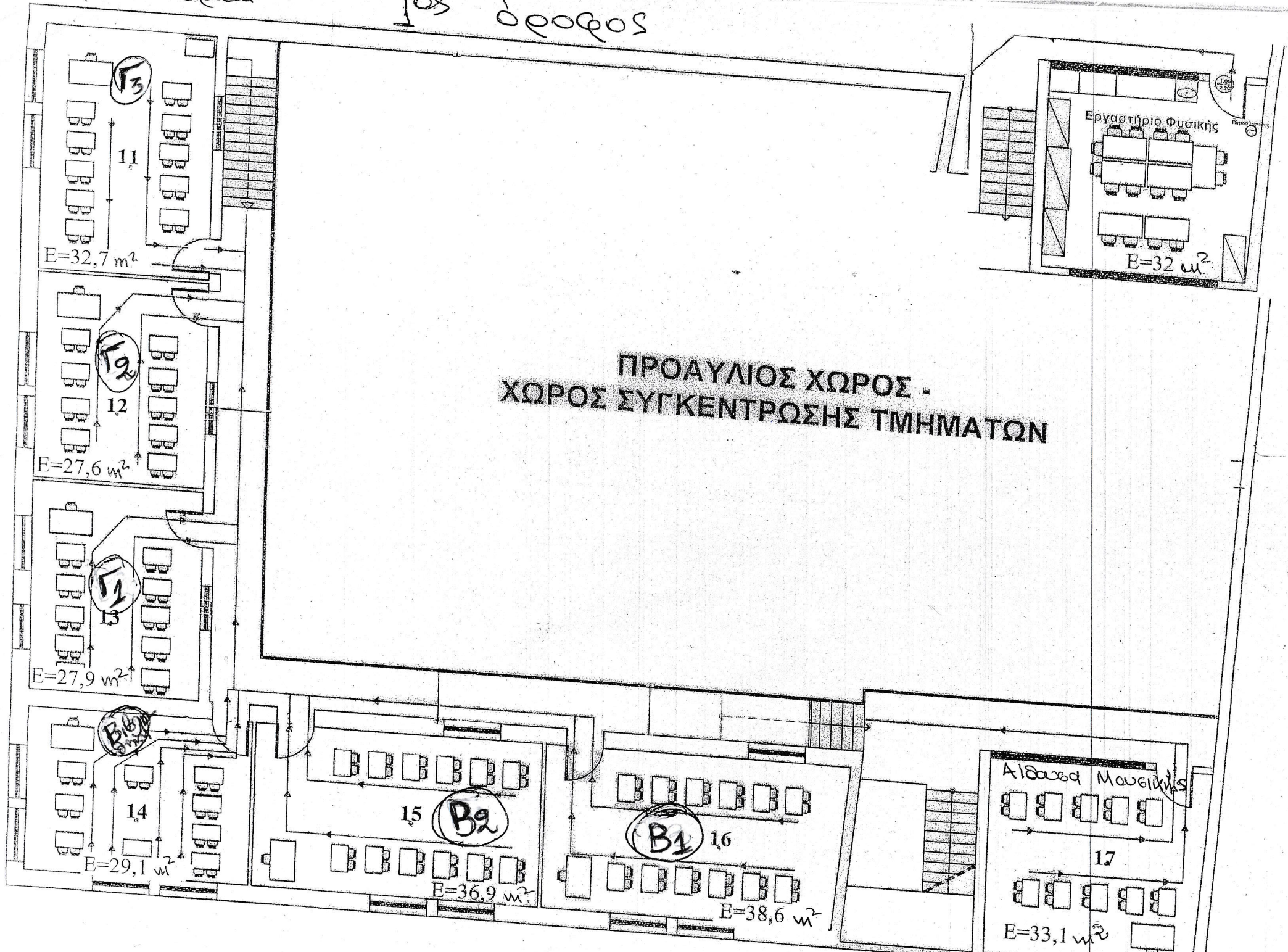
Βύσας

Προς Υπόγειο Πύλ. Αίθουσας

ΔΟΣ 3

ΔΟΣ 2

1ος όροφος



ΠΡΟΑΥΛΙΟΣ ΧΩΡΟΣ - ΧΩΡΟΣ ΣΥΓΚΕΝΤΡΩΣΗΣ ΤΜΗΜΑΤΩΝ

Εργαστήριο Φυσικής

Αίθουσα Μουσικής

2ος όροφος

Θέμα: Αποτύπωση Διώροφου Σχολικού
Συγκροτήματος
Διεύθυνση: Σπάρτης 140, Πειραιάς
Σχέδιο: Κάτοψη 2ου ορόφου
Κλίμακα: 1/50
Ημερομηνία: Ιανουάριος 2009
Μελετητής: Γιαννούλη Λαμπρινή
ΠΕ17

ΠΡΟΑΥΛΙΟΣ ΧΩΡΟΣ -
ΧΩΡΟΣ ΣΥΓΚΕΝΤΡΩΣΗΣ ΤΜΗΜΑΤΩΝ

25.46

