

6/ΘΕΣΙΟ 7<sup>ο</sup> ΔΗΜΟΤΙΚΟ ΣΧΟΛΕΙΟ ΚΑΒΑΛΑΣ

ΕΣΩΤΕΡΙΚΟΣ ΚΑΝΟΝΙΣΜΟΣ ΛΕΙΤΟΥΡΓΙΑΣ

ΣΧΟΛΙΚΟΥ ΕΤΟΥΣ 2021-22

ΚΑΒΑΛΑ, ΣΕΠΤΕΜΒΡΙΟΣ 2021

## ΣΤΟΙΧΕΙΑ ΣΧΟΛΕΙΟΥ

6/θέσιο 7<sup>ο</sup> Δημοτικό Σχολείο Καβάλας

Διεύθυνση Α/θμιας Εκπ/σης Καβάλας

Κωδικός Σχολείου (ΥΠΑΙΘ)

9210013

Έδρα του Σχολείου: Θ. Πουλίδου 71, 65201, Καβάλα

Τηλέφωνο: 2510222833

e-mail: mail@7dim-kaval.kav.sch.gr

Διευθυντής Σχολείου: Σπυρίδων Δημητριάδης

Αναπληρωτής Διευθυντής: Πασχαλούσης Χρήστος

Πρόεδρος Συλλόγου Γονέων/Κηδεμόνων: Παπαθανασίου Άννα

Τακτικά Μέλη του Σ.Σ από πλευράς Δήμου: Μουμιτζάκης Απόστολος, Κουμανίδου

Αικατερίνη

## ΠΕΡΙΕΧΟΜΕΝΑ

|   |    |
|---|----|
| Εισαγωγή  | 4  |
| 1. Ταυτότητα του Σχολείου   | 5  |
| 2. Βασικές αρχές και στόχοι του Εσωτερικού Κανονισμού Λειτουργίας | 6  |
| 3. Οι κεντρικοί άξονες του Εσωτερικού Κανονισμού                  | 7  |
| 3.1 Προσέλευση - παραμονή στο Σχολείο και αποχώρηση από αυτό.     | 7  |
| 3.2 Συμπεριφορά μαθητών/τριών - Παιδαγωγικός έλεγχος              | 10 |
| 3.3 Πρόληψη φαινομένων Βίας και Σχολικού εκφοβισμού               | 10 |
| 3.4 Σχολικές Εκδηλώσεις - Δραστηριότητες                          | 11 |
| 3.5 Συνεργασία Σχολείου - Οικογένειας - Συλλόγου Γονέων/Κηδεμόνων | 12 |
| 3.6 Ποιότητα του σχολικού χώρου                                   | 12 |
| 4. Παράρτημα  | 13 |
| 4.1 ΚΑΝΟΝΕΣ ΕΦΗΜΕΡΙΑΣ   | 13 |
| 4.2 ΣΧΕΔΙΟ ΕΚΤΑΚΤΗΣ ΑΝΑΓΚΗΣ ΣΕ ΠΕΡΙΠΤΩΣΗ ΠΥΡΚΑΓΙΑΣ                | 14 |
| 4.3 ΣΧΕΔΙΟ ΕΚΤΑΚΤΗΣ ΑΝΑΓΚΗΣ ΣΕ ΠΕΡΙΠΤΩΣΗ ΣΕΙΣΜΟΥ                  | 17 |
| 4.4 ΚΑΤΟΠΤΕΥΣΗ ΣΧΟΛΙΚΩΝ ΧΩΡΩΝ                                     | 20 |

## **Εισαγωγή**

Ο Εσωτερικός Κανονισμός Λειτουργίας του 7<sup>ου</sup> Δημοτικού Σχολείου Καβάλας (άρθρο 37, Ν.4692/2020) επιδιώκει να εξασφαλίζει τις προϋποθέσεις και τις συνθήκες που είναι απαραίτητες, ώστε να πραγματοποιείται κατά τον καλύτερο δυνατό τρόπο το έργο του Σχολείου. Βασίζεται, σε όσα προβλέπονται από την πολιτεία για την εκπαίδευση και τη λειτουργία των Δημόσιων Σχολείων, ενσωματώνει αποδεκτές παιδαγωγικές αρχές και είναι προσαρμοσμένος στις ιδιαίτερες συνθήκες λειτουργίας του Σχολείου και τα ιδιαίτερα χαρακτηριστικά της σχολικής και της ευρύτερης τοπικής κοινότητας.

Ο Εσωτερικός Κανονισμός συντάχθηκε ύστερα από εισήγηση του Διευθυντή του Σχολείου, με τη συμμετοχή όλων των μελών του Συλλόγου Διδασκόντων και των μελών του Διοικητικού Συμβουλίου του Συλλόγου Γονέων και Κηδεμόνων. Σχετικά ενημερώθηκαν και συνυπέγραψαν οι εκπρόσωποι του Δήμου Καβάλας στο Σχολικό Συμβούλιο Μουμτζάκης Απόστολος και Κουμανίδου Αικατερίνη.

Ο Εσωτερικός Κανονισμός τίθεται προς έγκριση, από τη Συντονίστρια Εκπαιδευτικού Έργου, που διατηρεί την παιδαγωγική ευθύνη του Σχολείου και τον Διευθυντή Πρωτοβάθμιας Εκπαίδευσης Καβάλας.

Ο παρών κανονισμός, με την έναρξη του σχολικού έτους, κοινοποιείται σε όλους του γονείς/κηδεμόνες. Μια συνοπτική μορφή του διανέμεται και συζητείται διεξοδικά με όλους τους μαθητές του Σχολείου. Η ακριβής τήρησή του αποτελεί ευθύνη και υποχρέωση όλων των μελών της σχολικής κοινότητας: της Διεύθυνσης του Σχολείου, των εκπαιδευτικών, του βοηθητικού προσωπικού, των μαθητών και των γονέων και κηδεμόνων.

Ο Εσωτερικός Κανονισμός επικαιροποιείται σε τακτά χρονικά διαστήματα, μέσω της προβλεπόμενης από τον νόμο συμμετοχικής διαδικασίας όλων των μελών της σχολικής κοινότητας, έτσι ώστε να συμπεριλαμβάνει νέες νομοθετικές ρυθμίσεις, να ανταποκρίνεται στις αλλαγές των συνθηκών λειτουργίας του Σχολείου και τις αποφάσεις των αρμόδιων συλλογικών οργάνων του.

Θέματα που ανακύπτουν και δεν προβλέπονται από τον Εσωτερικό Κανονισμό, αντιμετωπίζονται κατά περίπτωση από τον Διευθυντή του Σχολείου και τον Σύλλογο Διδασκόντων, καθώς και από τη Συντονίστρια Εκπαιδευτικού Έργου, σύμφωνα με τις αρχές της παιδαγωγικής επιστήμης, την εκπαιδευτική νομοθεσία και σε πνεύμα συνεργασίας με όλα τα μέλη της σχολικής κοινότητας.

Ο Εσωτερικός Κανονισμός Λειτουργίας ισχύει για ένα σχολικό έτος.

## 1. Η Ταυτότητα του σχολείου

Στο άκρο της χερσονήσου της Παναγίας (παλιά πόλη) και στη θέση του σημερινού 7<sup>ου</sup> Δημοτικού Σχολείου, λειτουργούσε πριν από το 1860 το μοναδικό ελληνικό σχολείο της πόλης. Η ιστορικότητα της συνοικίας, η θέση του σχολείου, αριστερά της ομώνυμης εκκλησίας, πάνω στο παράλιο τείχος, ο αύλειος χώρος με το φάρο, το νεοκλασικό κτίριο, οι εκπαιδευτικοί που το υπηρέτησαν και το υπηρετούν, αλλά και όλοι αυτοί που δεν μπόρεσαν σε δύσκολες εποχές ή δεν θέλησαν σε εύκολες να αφήσουν τα τείχη της συνοικίας και εμπιστεύθηκαν τα παιδιά τους στο 7<sup>ο</sup> Σχολείο, συγκροτούν την ιστορία και την ταυτότητά του.

Στις αρχές της δεκαετίας του '70, τα δύο σχολεία της συνοικίας (1<sup>ο</sup> και 7<sup>ο</sup>) αριθμούσαν πάνω από 350 μαθητές. Η έξοδος ωστόσο των κατοίκων της περιοχής προς τα διαμερίσματα των πολυκατοικιών, από τα μέσα της δεκαετίας και μετά, είχε ως επακόλουθο μια αργή αλλά σταθερή μείωση του μαθητικού πληθυσμού των σχολείων της συνοικίας. Η φοίτηση παιδιών οικονομικών μεταναστών (κύρια Αλβανών) ανέκοψε παροδικά μόνον τη μείωση του μαθητικού πληθυσμού. Το σχολικό έτος 2010-2011 και στα δύο σχολεία της συνοικίας (1<sup>ο</sup> και 7<sup>ο</sup>) φοιτούσαν μόλις 112 μαθητές (47 και 65 αντίστοιχα). Τα σχολεία λειτούργησαν ως πεντατάξια και η συγχώνευσή τους φαινόταν αναπόφευκτη. Έτσι, το σχολικό έτος 2011-2012, κατόπιν ενεργειών του τότε Δ/ντή Επ/σης, κ. Ν. Γεωργιάδη και του Δ/ντή του 7ου Δ.Σ. Καβάλας κ. Σπυρίδωνα Δημητριάδη, σύμφωνα με την 29984/Δ4 απόφαση της Υφυπουργού Παιδείας, Διά βίου Μάθησης και Θρησκευμάτων, κ. Χριστοφιλοπούλου, που δημοσιεύτηκε στις 18 Μαρτίου 2011 στο υπ' αριθμόν 440 Φύλλο της Εφημερίδας της Κυβερνήσεως, τα δύο Δημοτικά σχολεία συγχωνεύθηκαν σε ένα εξαθέσιο ολοήμερο σχολείο στην έδρα του 7<sup>ου</sup>. Το παράδειγμα των Δημοτικών ακολούθησαν και τα αντίστοιχα Νηπιαγωγεία, που με τη σειρά τους συγχωνεύθηκαν σε ένα διθέσιο (λειτουργικά) ολοήμερο Νηπιαγωγείο, συστεγαζόμενο με το 7<sup>ο</sup> Δημοτικό. Σήμερα, στο 7<sup>ο</sup> Δημοτικό Σχολείο φοιτούν 86 μαθητές και στο 7<sup>ο</sup> Νηπιαγωγείο 30.

Το Σεπτέμβριο του 2010 ολοκληρώθηκε η σημαντικότερη παρέμβαση συντήρησης στο διδακτήριο από κατασκευής του. Το διδακτήριο ανακαινίστηκε πλήρως (επιχρίσματα, μονώσεις, κουφώματα, φωτιστικά) με κονδύλι ύψους 300.000 ευρώ, που είχε εξασφαλιστεί επί υπουργίας κ. Στυλιανίδη για την ανακαίνιση του κτιρίου και την αποκατάσταση των ζημιών στον αύλειο χώρο. Βέβαια το έργο της ανάπλασης του προαυλίου δεν άρχισε ποτέ, καθώς οι σχετικές μελέτες του Δήμου Καβάλας,

σκόνταφταν στις απαιτήσεις της 12ης Εφορείας Βυζαντινών Αρχαιοτήτων (Ε.Β.Α), που εμφανιζόταν με μια διαφορετική αντίληψη στο θέμα της χρήσης του αύλειου χώρου. Το Σχολείο εξακολουθεί να βρίσκεται σε διαμάχη με την Ε.Β.Α, αν και διαφαίνεται πλέον μια περισσότερο διαπραγματευτική στάση από την πλευρά της.

## **2. Βασικές αρχές και στόχοι του Εσωτερικού Κανονισμού Λειτουργίας**

Ο Εσωτερικός Κανονισμός του 7<sup>ου</sup>, περιλαμβάνει όρους και κανόνες, κατανομή αρμοδιοτήτων και ευθυνών, δικαιωμάτων και υποχρεώσεων, για όλα τα μέλη της σχολικής κοινότητας, έτσι ώστε να διαμορφώνεται στο σχολείο ένα παιδαγωγικό και διδακτικό κλίμα που διευκολύνει την απρόσκοπτη, μεθοδική και αποτελεσματική λειτουργία του. Οι δυσκολίες και τα προβλήματα που προκύπτουν αντιμετωπίζονται από τα μέλη της σχολικής κοινότητας, ως προκλήσεις και ευκαιρίες βελτίωσης, ανάπτυξης και ενδυνάμωσης παιδαγωγικών, διδακτικών και άλλων πρακτικών.

Βασικοί στόχοι του Εσωτερικού Κανονισμού είναι η διαμόρφωση της προσωπικότητας των μαθητών και η διαπαιδαγώγησή τους με τον καλύτερο δυνατό τρόπο, ώστε να αποκτήσουν δεξιότητες, με βασικό και κυρίαρχο ρόλο στη μαθησιακή διαδικασία και ταυτόχρονα δεξιότητες ζωής, όπως τη δημιουργικότητα, τον αυτοέλεγχο, την αίσθηση της ευθύνης, τη συνεργασία, την ενσυναίσθηση, τον αμοιβαίο σεβασμό, την αλληλοκατανόηση, την αποδοχή της διαφορετικότητας, τον σεβασμό όλων σε κοινούς συμφωνημένους κανόνες, την περιβαλλοντική συνείδηση, την προστασία της υγείας, καθώς και την εδραίωση της ισότητας, της αλληλεγγύης και της δημοκρατίας.

Μέσω των συμφωνημένων κατευθύνσεων του Εσωτερικού Κανονισμού επιδιώκεται:

- Να εξασφαλίζεται ένα υποστηρικτικό πλαίσιο, ώστε να πραγματοποιείται με επιτυχία το εκπαιδευτικό έργο και η απρόσκοπτη συμμετοχή όλων στην εκπαιδευτική διαδικασία.
- Να καλλιεργείται το κατάλληλο κλίμα για την ανάπτυξη της προσωπικότητας του/της κάθε μαθητή/μαθήτριας αλλά και όλων των μελών της σχολικής κοινότητας.
- Να διασφαλίζεται η σωματική και ψυχική υγεία όλων των μελών της σχολικής κοινότητας.
- Να δημιουργούνται οι συνθήκες αξιοπρεπών και αποδοτικών συνθηκών διδασκαλίας, μάθησης και εργασίας.

- Να διασφαλίζεται η απρόσκοπτη λειτουργία του σχολείου κατά τη διάρκεια της πανδημίας, προκειμένου να αποφευχθούν δυσμενείς επιπτώσεις της στη σωματική και ψυχική υγεία των μαθητών/τριών, καθώς και στην κοινωνική και ακαδημαϊκή τους εξέλιξη.

### **3. Οι κεντρικοί άξονες του Εσωτερικού Κανονισμού**

#### **3.1 Προσέλευση - παραμονή στο Σχολείο και αποχώρηση από αυτό.**

##### *Προσέλευση και αποχώρηση μαθητών*

Η έγκαιρη προσέλευση και η οργανωμένη και ελεγχόμενη αποχώρηση αποτελούν απαραίτητες προϋποθέσεις στην πραγματοποίηση του διδακτικού έργου και την εύρυθμη λειτουργία του σχολείου.

Οι μαθητές/τριες προσέρχονται στο σχολείο, πριν από την έναρξη των μαθημάτων, από 08:00 έως 08:15. Στις συνθήκες της πανδημίας, η προσέλευση των μαθητών των Α΄, Β΄ και Γ΄ τάξεων πραγματοποιείται από τις 08.00 έως τις 08.10 και των Δ΄, Ε΄ και ΣΤ΄ τάξεων από τις 08.10 έως τις 08.20. Οι μαθητές της Πρωινής Ζώνης προσέρχονται από 07:00 έως 07:15. Η προσέλευση είναι οργανωμένη. Οι εκπαιδευτικοί εφημερίας, υποδέχονται τους μαθητές και τις μαθήτριες στην είσοδο του Σχολείου και οι γονείς - συνοδοί αποχωρούν. Με το χτύπημα του κουδουνιού και με ευθύνη των εφημερευόντων, κλείνει η είσοδος του σχολείου. Κατά τη διάρκεια του χρόνου προσέλευσης των μαθητών/τριών κανείς δεν παρευρίσκεται στον αύλειο χώρο ή εντός του σχολείου χωρίς άδεια. Όσοι προσέρχονται με καθυστέρηση παραλαμβάνονται στην είσοδο από το Διευθυντή του σχολείου ή τον Αναπληρωτή Διευθυντή, σε περίπτωση απουσίας του και συνοδεύονται στις τάξεις τους. Σε περίπτωση επανειλημμένων καθυστερήσεων καλούνται οι γονείς, προκειμένου να συναποφασισθούν μέτρα αντιμετώπισης του φαινομένου.

Οι μαθητές/τριες αποχωρούν από το σχολείο στις 13.15. Στις συνθήκες της πανδημίας, οι μαθητές των Α΄, Β΄ και Γ΄ τάξεων αποχωρούν στις 13.10 και των Δ΄, Ε΄ και ΣΤ΄ τάξεων στις 13.20. Οι μαθητές του Ολοήμερου στις 15.00. Οι μαθητές/τριες δεν επιτρέπεται να αποχωρήσουν από το Σχολείο πριν από τη λήξη των μαθημάτων, χωρίς άδεια. Αν παρουσιαστεί ανάγκη έκτακτης αποχώρησης, κατά τη διάρκεια του σχολικού ωραρίου, καλούνται οι γονείς για να παραλάβουν το παιδί.

Όσοι μαθητές/τριες συνοδεύονται καθημερινά κατά την αποχώρησή τους, παραμένουν στο σχολείο έως την άφιξη των συνοδών τους. Οι συνοδοί προσέρχονται έγκαιρα για την παραλαβή των μαθητών και των μαθητριών και παραμένουν έξω από τον αύλειο χώρο, χωρίς να παρεμποδίζουν τη διαδικασία αποχώρησης. Σε περιπτώσεις δυσμενών καιρικών συνθηκών οι γονείς εισέρχονται στην αυλή και παραλαμβάνουν τα παιδιά τους από το στεγασμένο χώρο στην είσοδο του σχολικού κτιρίου. Προϋπόθεση για την αποχώρηση των μαθητών/τριών χωρίς συνοδεία, είναι η κατάθεση σχετικής υπεύθυνης δήλωσης από τους γονείς κατά την έναρξη του σχολικού έτους.

#### *Εργασιακό - Διδακτικό ωράριο*

Οι εκπαιδευτικοί προσέρχονται στο σχολείο στις 08.00 και αποχωρούν στις 14.00. Η έναρξη, η λήξη, η διάρκεια των μαθημάτων στο πρωινό και ολοήμερο πρόγραμμα, τα διαλείμματα, ο χρόνος διδασκαλίας των διδακτικών αντικειμένων, καθώς και η έναρξη και λήξη του διδακτικού έτους καθορίζονται από τις κείμενες διατάξεις και αποφάσεις του ΥΠΑΙΘ. Ειδικότερα, εν μέσω πανδημίας, προβλέπονται μικροαλλαγές (πεντάλεπτες έως δεκάλεπτες) στο διδακτικό ωράριο, ώστε να αποφευχθεί ο συνωστισμός κατά την άφιξη, την αποχώρηση και την παραμονή των μαθητών στα διαλείμματα.

#### *Ωρολόγιο Πρόγραμμα*

Το Σχολείο εφαρμόζει τα Ωρολόγιο Προγράμματα στον πρωινό και ολοήμερο κύκλο, σύμφωνα με τις εγκυκλίους του ΥΠΑΙΘ και όπως αυτά εξειδικεύονται από τον Σύλλογο Διδασκόντων, με ευθύνη του Διευθυντή.

Οι γονείς ενημερώνονται έγκαιρα για προγραμματισμένες ή έκτακτες (γνωστές όμως εκ των προτέρων) αλλαγές που προκύπτουν στο Ωρολόγιο Πρόγραμμα, κατά της διάρκεια του σχολικού έτους, όπως επίσης και για ενδεχόμενες αλλαγές διδασκόντων στα διάφορα γνωστικά αντικείμενα.

#### *Φοίτηση*

Η φοίτηση των μαθητών/τριών είναι υποχρεωτική και εποπτεύεται από τον εκπαιδευτικό της τάξης, ο οποίος καταγράφει τις καθημερινές απουσίες και τις καταχωρίζει στο πληροφοριακό σύστημα του ΥΠΑΙΘ. Η ελλιπής φοίτηση και μάλιστα χωρίς σοβαρό λόγο, δυσχεραίνει το σχολικό έργο και την πρόοδο των



μαθητών/τριών. Την ουσιαστική αλλά και τυπική ευθύνη απέναντι στο Σχολείο και την πολιτεία για τη φοίτηση των μαθητών/τριών, φέρουν κατά το νόμο οι γονείς και οι κηδεμόνες τους.

Η συμμετοχή των παιδιών στο μάθημα της Φυσικής Αγωγής και τις αθλητικές δραστηριότητες του σχολείου είναι υποχρεωτική. Απαραίτητη προϋπόθεση η συμπλήρωση Ατομικού Δελτίου Υγείας για τους μαθητές/τριες των Α' και Δ' τάξεων.

#### *Διάλειμμα*

Κατά τη διάρκεια του διαλείμματος οι μαθητές/τριες βγαίνουν στο προαύλιο, όπως έχει καθοριστεί για κάθε τάξη, ώστε να αποφεύγεται ο συνωστισμός και να μειώνεται η πιθανότητα ατυχημάτων. Σε περίπτωση κακοκαιρίας οι μαθητές/τριες ολοκληρώνουν το διάλειμμα στους προκαθορισμένους χώρους των διαδρόμων. Με την ολοκλήρωση κάθε διδακτικής ώρας, οι εκπαιδευτικοί εξέρχονται τελευταίοι από τις αίθουσες, τις οποίες κλειδώνουν. Δεν επιτρέπεται η παραμονή των μαθητών και των μαθητριών στις αίθουσες ή στους διαδρόμους του σχολείου.

Το διάλειμμα είναι χρόνος παιχνιδιού, ανάπτυξης κοινωνικών σχέσεων αλλά και χρόνος ικανοποίησης βιολογικών αναγκών (φαγητό, νερό, πλύσιμο χεριών). Οι μαθητές και οι μαθήτριες αλληλεπιδρούν, παίζουν αρμονικά και για οποιοδήποτε πρόβλημα ή δυσκολία αντιμετωπίζουν απευθύνονται στους εφημερεύοντες εκπαιδευτικούς, που βρίσκονται στο προαύλιο.

Κατά τη διάρκεια του διαλείμματος δεν επιτρέπεται κανένας ανήλικος ή ενήλικος να παρακολουθεί, να συνομιλεί ή να δίνει αντικείμενα σε μαθητές και μαθήτριες του σχολείου από τα κάγκελα του προαυλίου χώρου. Εάν επιθυμεί να δώσει φαγητό στο παιδί του παραδίδεται αυτό από τον γονέα/κηδεμόνα σε εφημερεύοντα εκπαιδευτικό του σχολείου.

Μόλις χτυπήσει το κουδούνι για μάθημα οι μαθητές/μαθήτριες προσέρχονται στους προκαθορισμένους χώρους συγκέντρωσης για κάθε τάξη, όπου τους παραλαμβάνουν οι εκπαιδευτικοί με τους οποίους έχουν μάθημα και τους συνοδεύουν στην αίθουσα διδασκαλίας ή στο προαύλιο σε περίπτωση που έχουν το μάθημα της Γυμναστικής.

Εν μέσω της πανδημίας τα διαλείμματα πραγματοποιούνται σε δύο κύκλους. Ο κύκλος διαλειμμάτων των τριών πρώτων τάξεων διαμορφώνεται ως εξής: 09.00 - 09.15, 10.45 - 11.00, 11.45 - 12.00. Ο κύκλος των μεγαλύτερων τάξεων παραμένει ο προβλεπόμενος.

### *Σχολική εργασία - κατ' οίκον εργασίες*

Οι μαθητές και μαθήτριες παρακολουθούν και συμμετέχουν ενεργά στην καθημερινή διδακτική διαδικασία και δεν παρακωλύουν το μάθημα σεβόμενοι το δικαίωμα των συμμαθητών και συμμαθητριών τους για μάθηση. Για την απρόσκοπτη διεξαγωγή του μαθήματος φέρνουν μαζί τους καθημερινά τα απαραίτητα βιβλία και μόνο ότι είναι απαραίτητο για τη σχολική εργασία τους. Όταν ανατίθεται στα παιδιά εργασία για το σπίτι (κατ' οίκον εργασίες) αυτή είναι σχεδιασμένη από τον εκπαιδευτικό της τάξης σύμφωνα με τις ανάγκες και το επίπεδο του κάθε μαθητή και της κάθε μαθήτριας. Οι κατ' οίκον εργασίες αποτελούν συμπλήρωμα της εργασίας που γίνεται στην τάξη και στόχος είναι να διεκπεραιώνονται από τα ίδια τα παιδιά.

Προκειμένου να παραμένουν οι μαθητές/τριες σε ετοιμότητα, ως προς το πιθανό ενδεχόμενο της αναστολής λειτουργίας του σχολείου, σε εβδομαδιαία βάση ορίζεται μια δοκιμαστική είσοδος των μαθητών της κάθε τάξης, στην πλατφόρμα του υπεύθυνου εκπαιδευτικού της.

### **3.2 Συμπεριφορά μαθητών/τριών - Παιδαγωγικός έλεγχος**

Οι αποκλίσεις των μαθητών/τριών από τη δημοκρατική συμπεριφορά, τους κανόνες του σχολείου, τους όρους της ισότιμης συμμετοχής στη σχολική ζωή, τον σεβασμό στους εκπαιδευτικούς, τους συμμαθητές/τριες και τη σχολική περιουσία θεωρούνται σχολικά παραπτώματα. Τα σχολικά παραπτώματα αντιμετωπίζονται από το Σχολείο, σύμφωνα με την ισχύουσα νομοθεσία και σε συνεργασία μεταξύ των γονέων, του εκπαιδευτικού της τάξης, του Διευθυντή, του Συλλόγου Διδασκόντων, της Συντονίστριας Εκπαιδευτικού Έργου και σε ακραίες περιπτώσεις, του Διευθυντή Εκπαίδευσης. Οι σωματικές ποινές δεν επιτρέπονται και οι παραβατικές συμπεριφορές αντιμετωπίζονται πάντα σε παιδαγωγικά πλαίσια. Οι μαθητές και μαθήτριες πρέπει να συνειδητοποιούν, ότι κάθε πράξη τους έχει συνέπειες και να αναλαμβάνουν την ευθύνη των επιλογών τους.

### **3.3 Πρόληψη φαινομένων Βίας και Σχολικού εκφοβισμού**

Η έκθεση στην ενδοσχολική βία ευθύνεται για σοβαρά συναισθηματικά προβλήματα στους/στις μαθητές/τριες και εκπαιδευτικούς. Για τον λόγο αυτό πρωτεύων στόχος του Σχολείου είναι η ανάπτυξη προληπτικών στρατηγικών για την αντιμετώπιση της λεκτικής κυρίως βίας και συγκρούσεων, εντός και εκτός του σχολικού χώρου. Ο Δ/ντής του Σχολείου και ο Σύλλογος Διδασκόντων θέτουν το αναγκαίο πλαίσιο. Η

δημιουργία ενός θετικού και υγιούς σχολικού κλίματος προέχει, καθώς σε ένα τέτοιο κλίμα προάγεται ο αμοιβαίος σεβασμός, η αποδοχή της διαφορετικότητας και η προώθηση της συνεργασίας, μεταξύ όλων των συμμετεχόντων στη σχολική κοινότητα (οικογένεια, φορείς κ.λπ.).

Μια σειρά πρακτικών, θεσπίζονται, ώστε να συμβάλλουν επιπλέον στην πρόληψη της εκδήλωσης κάθε μορφής βίας.

- Ανάπτυξη δράσεων που προάγουν που διευκολύνουν την προσέγγιση και τη συνεργασία μεταξύ των συνομηλίκων.
- Διαμόρφωση κανόνων, σε συνεργασία με τους εκπαιδευτικούς των τάξεων, που αφορούν τρόπους επίλυσης συγκρούσεων ή αντιμετώπισης βίαιων συμπεριφορών.
- Θέσπιση σε συνεργασία εκπαιδευτικών και μαθητών Σχολικού Κανονισμού που εξειδικεύει τους βασικούς κανόνες συμπεριφοράς και τους τρόπους επίλυσης διαφορών.
- Ανοικτές συζητήσεις, για την εξεύρεση δίκαιων λύσεων.

Η ανάπτυξη παρεμβατικών πρακτικών είναι το δεύτερο βήμα, κατά το σκεπτικό που αναπτύχθηκε στην προηγούμενη ενότητα..

### **3.4 Σχολικές Εκδηλώσεις - Δραστηριότητες**

Το Σχολείο οργανώνει πλήθος εκδηλώσεων και δραστηριοτήτων, με στόχο τη σύνδεση της σχολικής και της κοινωνικής ζωής, τον εμπλουτισμό των γνώσεων των μαθητών/μαθητριών, την ανάπτυξη στάσεων και δεξιοτήτων ή την ευαισθητοποίηση σε κοινωνικά θέματα. Οι ενδοσχολικές εκδηλώσεις, οι σχολικές δραστηριότητες και η συμμετοχή σε καινοτόμα σχολικά προγράμματα γίνονται με πρωτοβουλίες και ιδέες των εκπαιδευτικών ή των μαθητών, σε πλαίσιο συνευθύνης, ώστε να δεσμεύονται και να αισθάνονται υπεύθυνοι όλοι. Η επιδίωξη και διατήρηση συνεργατικού κλίματος μεταξύ των εκπαιδευτικών, των μαθητών και αμοιτέρων, σε πλαίσιο συνευθύνης και μακριά από αντιδημοκρατικές συμπεριφορές, αποτελεί κύριο στόχο του Σχολείου. Οι «φωνές» όλων ακούγονται, χωρίς αποκλεισμούς.

Λόγω της πανδημίας, ειδικά για τη φετινή σχολική χρονιά δεν προβλέπονται εκδρομές, πέραν των δίωρων εκπαιδευτικών επισκέψεων ανά τμήμα και με την τήρηση όλων όσων προβλέπονται στα σχετικά πρωτόκολλα. Περιορισμοί τίθενται και στη διοργάνωση επετειακών εκδηλώσεων στο σχολείο, για την αποφυγή συνωστισμού μεταξύ των μαθητών.

Στην καθημερινή εργασία του Σχολείου εντάσσονται από φέτος τα «Εργαστήρια Δεξιοτήτων». Αποτελούν μια καινοτόμο εκπαιδευτική δράση στο υποχρεωτικό Ωρολόγιο Πρόγραμμα του Δημοτικού με εστίαση στην απόκτηση δεξιοτήτων από τους μαθητές. Απώτερος στόχος η διάπλασή τους σε ελεύθερους και υπεύθυνους πολίτες.

### **3.5 Συνεργασία Σχολείου - Οικογένειας - Συλλόγου Γονέων/Κηδεμόνων**

Το Σχολείο συνεργάζεται με τις οικογένειες των μαθητών/μαθητριών και με τον Σύλλογο Γονέων και Κηδεμόνων, εντός διακριτών πλαισίων. Ο σχεδιασμός και η διατήρηση της συνεργασίας, εντάσσονται στο ευρύτερο πλαίσιο της εσωτερικής πολιτικής του σχολείου. Οι βάσεις της συνεργασίας τίθενται στις συναντήσεις γνωριμίας του Δ/ντή και των εκπαιδευτικών με τους γονείς, με την έναρξη του σχολικού έτους.

Στο πλαίσιο της συνεργασίας,

- οι εκπαιδευτικοί των τάξεων παρέχουν αναλυτικές και συγκεκριμένες πληροφορίες στους γονείς για το σχολικό πρόγραμμα, τη διεκπεραίωση των κατ' οίκων εργασιών και την πρόοδο και τη συμπεριφορά των παιδιών.

- Η ενημέρωση πραγματοποιείται σε τακτά χρονικά διαστήματα, όλο το σχολικό έτος και είναι αμφίδρομη, προσφέροντας τη δυνατότητα σε εκπαιδευτικούς και γονείς να αλληλοενημερωθούν για την εικόνα του παιδιού στο σχολείο και στο σπίτι. Πραγματοποιείται με ατομικές ή κατά τάξη συναντήσεις, τηλεφωνική επαφή ή μηνύματα ηλεκτρονικού ταχυδρομείου. Οι ατομικές συναντήσεις πραγματοποιούνται στους προβλεπόμενους από τους εκπαιδευτικούς χρόνους, συγκεκριμένη ημέρα της εβδομάδας. Οι κατά τάξη σε χρόνο εκτός του διδακτικού ωραρίου, σε ημέρα και ώρα που συναποφασίζεται από εκπαιδευτικούς και γονείς.

Οι γονείς

- καλούνται σε επιμορφωτικές δραστηριότητες του σχολείου, με ή χωρίς την παρουσία ειδικών, για θέματα που άπτονται της σωματικής και ψυχικής υγείας των παιδιών, της ασφάλειας και της οριοθέτησής τους. των παιδιών. Οι συναντήσεις αυτές πραγματοποιούνται με ή χωρίς την παρουσία ειδικών εντός του Σχολείου.

- Προσκαλούνται ή συνδιοργανώνουν σχολικές γιορτές και εκδηλώσεις και συμμετέχουν ενεργά και οργανωμένα με τα παιδιά τους και τους εκπαιδευτικούς σε συλλογικές ή εθελοντικές δράσεις

- Συμμετέχουν στη λήψη αποφάσεων που αφορά τη συμμετοχή των παιδιών τους σε εκδρομές και εξωσχολικές δραστηριότητες.
- Σε περίπτωση δημιουργίας θεμάτων που σχετίζονται με συγκεκριμένο/η μαθητή/μαθήτρια, ενημερώνονται πρώτοι και υποχρεούνται να συνεργαστούν με το Σχολείο. Για τη φετινή σχολική χρονιά, όσο διαρκούν οι περιορισμοί, η ενημέρωση των γονέων θα πραγματοποιείται μέσω ηλεκτρονικού ταχυδρομείου και μόνο σε πολύ σοβαρές περιπτώσεις θα πραγματοποιείται διά ζώσης.

### **3.6 Ποιότητα του σχολικού χώρου**

Η οργάνωση και η ποιότητα του σχολικού χώρου αντανακλά αποδεκτές αξίες και από το κοινωνικό περιβάλλον. Η αισθητική του χώρου μπορεί να επηρεάσει τις στάσεις και τις συμπεριφορές των ατόμων, που κινούνται μέσα σε αυτόν. Για το λόγο αυτό στόχος του Σχολείου είναι και η καλλιέργεια της αίσθησης της ευθύνης στους μαθητές/μαθήτριες, ως προς την ποιότητα του σχολικού χώρου.

Ο σεβασμός στα περιουσιακά στοιχεία του Σχολείου, τις υποδομές, τον εξοπλισμό, το φυσικό και ιστορικό περιβάλλον του Σχολείου αποτελεί βασική υποχρέωση όλων των μελών της σχολικής κοινότητας. Με το ίδιο σκεπτικό, υπάρχει φροντίδα για την τάξη και την καλαισθησία στις σχολικές αίθουσες, καθώς είναι ο ιδιαίτερος χώρος, όπου παραμένουν και εργάζονται μαθητές/μαθήτριες και εκπαιδευτικοί. Η καλαισθησία του χώρου συνδέεται και με θέματα ευταξίας και καθαριότητας, που συμβάλλουν στην προστασία της υγείας και της ασφάλειας των μαθητών/μαθητριών

Ο Δ/ντής και ο Σύλλογος Διδασκόντων έχουν την ευθύνη της καθαριότητας και της αισθητικής των χώρων του διδακτηρίου. Η κακή χρήση και οι φθορές της σχολικής περιουσίας αποδυναμώνουν τις εκπαιδευτικές δυνατότητές του και εθίζουν τον/την μαθητή/μαθήτρια στην αντίληψη της απαξίωσης της δημόσιας περιουσίας. Συνεπώς, όποιος προκαλεί φθορά στην περιουσία του Σχολείου, ελέγχεται για τη συμπεριφορά αυτή και η δαπάνη της αποκατάστασης βαρύνει τους γονείς του.

## **4. Παράρτημα**

### **4.1 ΚΑΝΟΝΕΣ ΕΦΗΜΕΡΙΑΣ**

Οι εφημερεύοντες έχουν το γενικό πρόσταγμα κατά την ημέρα της εφημερίας. Προσέρχονται 15' νωρίτερα της έναρξης και αποχωρούν 15' μετά τη λήξη του διδακτικού ωραρίου της ημέρας έχοντας την ευθύνη για την τήρηση του ωραρίου.

Περιφέρονται στο προαύλιο του σχολείου και ελέγχουν τις κινήσεις των μαθητών εντός αυτού, όπως και στο χώρο των αφοδευτηρίων.

Μεριμνούν για την πρόληψη ατυχημάτων, επιλύουν συγκρούσεις και δεν επιτρέπουν την απομάκρυνση μαθητών από το σχολείο.

Ενημερώνουν το Διευθυντή όταν κάποιος εξωσχολικός, που δεν είναι κηδεμόνας μαθητού, επιθυμεί να εισέλθει στο σχολείο.

Απαγορεύουν τις δραστηριότητες με μπάλες στο προαύλιο κατά τη διάρκεια του διαλείμματος.

Σε περίπτωση τραυματισμού προσφέρουν τις πρώτες βοήθειες μαζί με τον υπεύθυνο του φαρμακείου και το Διευθυντή.

Εξέρχονται από την τάξη μαζί με τους μαθητές 3 λεπτά νωρίτερα από τη λήξη των μαθημάτων και κατευθύνονται στην κεντρική είσοδο.

Απαγορεύουν την είσοδο των μαθητών εντός των τάξεων και των διαδρόμων κατά τη διάρκεια του διαλείμματος.

Ορίζουν το μαθητή που θα απαγγείλει την πρωινή προσευχή.

## **4.2 ΣΧΕΔΙΟ ΕΚΤΑΚΤΗΣ ΑΝΑΓΚΗΣ ΣΕ ΠΕΡΙΠΤΩΣΗ ΠΥΡΚΑΓΙΑΣ**

### **Α΄ ΕΝΕΡΓΕΙΕΣ ΠΡΙΝ ΑΠΟ ΤΗΝ ΠΥΡΚΑΓΙΑ**

#### **1. Συντονιστής:**

Δημητριάδης Σπυρίδων, Δ/ντής του Σχολείου και σε περίπτωση απουσίας του Πασχαλούσης Χρήστος, Αναπληρωτής Διευθυντής.

#### **2. Σχέδιο εκκένωσης των τάξεων**

Παράλληλη εκκένωση των τάξεων από ισόγειο, Α΄ όροφο και εξωτερική τάξη.

ΙΣΟΓΕΙΟ (έξοδος από τη Βορειοδυτική Θύρα) κατά σειρά: Γ΄, Νηπιαγωγείο, Α΄, Β΄.

Α΄ ΟΡΟΦΟΣ (έξοδος από τη Νότια Θύρα) Δ΄, Ε΄, ΣΤ΄.

ΕΞΩΤΕΡΙΚΗ ΤΑΞΗ (βρίσκεται στον αύλειο χώρο)

#### **3. Χώρος συγκέντρωσης:**

Ο αύλειος χώρος και συγκεκριμένα το Δυτικό τμήμα του, από το φάρο έως την περίφραξη.

#### **4. Ομάδα αντιμετώπισης πυρκαγιάς:**

Πασχαλούσης Χρήστος, Συμεωνίδης Συμεών. Τα άτομα της ομάδας έχουν διδαχθεί τη λειτουργία των πυροσβεστήρων.

## **5. Υπεύθυνοι κινητών φαρμακείων:**

Μυλωνά Ιωάννα, Μαλτέζου Ελισάβετ (νηπιαγωγός).

Τα κινητά φαρμακεία βρίσκονται:

ΙΣΟΓΕΙΟ: Στον προθάλαμο του Νηπιαγωγείου.

Α' ΟΡΟΦΟΣ: Πλησίον της εισόδου του γραφείου των εκπαιδευτικών.

## **Β' ΕΝΕΡΓΕΙΕΣ ΤΗΝ ΩΡΑ ΤΗΣ ΠΥΡΚΑΓΙΑΣ**

1. Ο συντονιστής χτυπά το κουδούνι παρατεταμένα.
2. Αν οι μαθητές βρίσκονται έξω από το διδακτήριο σπεύδουν στο χώρο συγκέντρωσης, περιμένοντας τις οδηγίες των εκπαιδευτικών.
3. Εάν η πυρκαγιά εξελίσσεται σε συγκεκριμένη αίθουσα διδασκαλίας εκκενώνεται η αίθουσα. Ο εκπαιδευτικός εξέρχεται τελευταίος, αφού απομακρύνει κατά το δυνατόν τα εύφλεκτα υλικά και κλείνει την πόρτα της αίθουσας για να υπάρχει όσο το δυνατόν λιγότερο οξυγόνο. Ακολουθεί η εκκένωση όλου του διδακτηρίου κατά το σχέδιο εκκένωσης.
4. Αν οι μαθητές βρίσκονται μέσα στο διδακτήριο κατά την ώρα του διαλείμματος, λόγω άσχημων καιρικών συνθηκών, εξέρχονται του κτηρίου υπό την επίβλεψη των εκπαιδευτικών της υπηρεσίας ορόφων.
5. Στη Νότια Θύρα εξόδου του σχολείου σε ξύλινο κουτί που βρίσκεται σε εμφανές σημείο του τοίχου περιλαμβάνονται: Φάκελος με καταστάσεις των μαθητών ανά τάξη που θα χρησιμεύσει στην καταμέτρηση των μαθητών στο χώρο συγκέντρωσης, φορητό ραδιόφωνο, σφυρίχτρα, κατάσταση με τα τηλέφωνα άμεσης ανάγκης και το σχέδιο αντιμετώπισης πυρκαγιάς. Το κουτί μεταφέρεται στο χώρο συγκέντρωσης από το συντονιστή.

## **Γ' ΕΝΕΡΓΕΙΕΣ ΜΕΤΑ ΤΗ ΠΥΡΚΑΓΙΑ**

1. Ο **συντονιστής** κατεβάζει το γενικό διακόπτη του ρεύματος και φροντίζει να απομονώσει πιθανή εστία φωτιάς στο γραφείο, όπου και βρίσκονται οι περισσότερες ηλεκτρονικές συσκευές.
2. Οι εκπαιδευτικοί εγκαταλείπουν τελευταίοι την τάξη τους, ελέγχοντας και για άλλες εστίες πυρκαγιάς.
3. Οι μαθητές οδηγούνται στο χώρο συγκέντρωσης, σύμφωνα με τα όσα έχουν σημειωθεί στην παράγραφο Α του παρόντος.

4. Παρέχονται οι πρώτες βοήθειες στο χώρο συγκέντρωσης από τους διαθέσιμους εκπαιδευτικούς.
5. Γίνεται καταμέτρηση των μαθητών του Δημοτικού σχολείου από την εκπαιδευτικό **Παπαδοπούλου Μαρία** και του Νηπιαγωγείου από την Προϊσταμένη του **Τάρταρη Αναστασία**.
6. Επιχειρείται κατάσβεση της πυρκαγιάς από την **Ομάδα αντιμετώπισης πυρκαγιάς** και καλείται από το **συντονιστή** η Πυροσβεστική Υπηρεσία, αν είναι αδύνατη η κατάσβεσή της. Από το **συντονιστή** καλείται επίσης το 166 σε περίπτωση που διαπιστωθεί σοβαρός τραυματισμός.
7. Αποκλείεται το κτήριο και τα επικίνδυνα σημεία του από τις εκπαιδευτικούς: **Ζαρίφη Θεοδώρα** και **Καλτσίδου Παρθένα**.
8. Επιχειρείται η ψυχολογική στήριξη των μαθητών στο χώρο συγκέντρωσης από τις εκπαιδευτικούς **Παπαδοπούλου Μαρία**, **Μυλωνά Ιωάννα** και **Μαλτέζου Ελισάβετ** (Νηπιαγωγό).
9. Καλούνται οι γονείς των μαθητών από το **συντονιστή** να παραλάβουν τα παιδιά τους από το χώρο συγκέντρωσης. Η μετακίνηση όσων μαθητών δεν εμφανίστηκαν οι κηδεμόνες τους γίνεται με ευθύνη των εκπαιδευτικών του σχολείου.
10. Το διδακτικό προσωπικό αποχωρεί μόνο μετά την παράδοση και του τελευταίου μαθητή
11. Ο **συντονιστής** επικοινωνεί με τις Προϊστάμενες Αρχές και ενημερώνει για την όλη κατάσταση.
12. Οι εκπαιδευτικοί **Παπαευθυμίου Αποστολία** και **Μαμαλικίδου Αναστασία** αναλαμβάνουν τις υποχρεώσεις και τα καθήκοντα, όσων τη συγκεκριμένη ημέρα απουσιάζουν
13. Υπεύθυνοι για την εκκένωση του ολοήμερου τμήματος, τη συγκέντρωση των μαθητών στην αυλή και όσες άλλες ενέργειες χρειαστούν, ορίζονται οι υπεύθυνοι του ολοήμερου τμήματος όπως προβλέπεται από την εβδομαδιαία υπηρεσία.

*Αντίγραφο του παρόντος σχεδίου ετοιμότητας αναρτάται σε εμφανές σημείο κάθε αίθουσας διδασκαλίας, στο γραφείο διδασκόντων και στον πίνακα ανακοινώσεων του σχολείου.*

#### Οδηγίες κατάσβεσης πυρκαγιάς

1. Κλείστε το γενικό διακόπτη



2. Κλείστε τις πόρτες και τα παράθυρα για να υπάρχει όσο το δυνατόν λιγότερο οξυγόνο.
3. Εάν υπάρχει καπνός στην αίθουσα πέφτοντας μπρούμυτα επάνω στο πάτωμα αναπνέετε καθαρότερο αέρα και βλέπετε καλύτερα.
4. Μη ρίχνετε νερό σε ηλεκτροφόρα σύρματα.
5. Χρησιμοποιείτε τους πυροσβεστήρες και εναλλακτικά άμμο ή χώμα.
6. Εάν η κατάσβεση της πυρκαγιάς είναι πέραν των δυνάμεών σας καλέστε αμέσως την Πυροσβεστική

### **Τηλέφωνα Πρώτης Ανάγκης**

ΑΣΤΥΝΟΜΙΑ 100

ΠΥΡΟΣΒΕΣΤΙΚΗ 199

ΕΚΑΒ 166

## **4.3 ΣΧΕΔΙΟ ΕΚΤΑΚΤΗΣ ΑΝΑΓΚΗΣ ΣΕ ΠΕΡΙΠΤΩΣΗ ΣΕΙΣΜΟΥ**

### **Α΄ ΕΝΕΡΓΕΙΕΣ ΠΡΙΝ ΑΠΟ ΤΟ ΣΕΙΣΜΟ**

#### **1. Συντονιστής:**

Δημητριάδης Σπυρίδων, Δ/ντής του Σχολείου και σε περίπτωση απουσίας του Πασχαλούσης Χρήστος, Αναπληρωτής Διευθυντής.

#### **2. Σχέδιο εκκένωσης των τάξεων**

Παράλληλη εκκένωση των τάξεων από ισόγειο, Α΄ όροφο και εξωτερική τάξη.

ΙΣΟΓΕΙΟ (έξοδος από τη Βορειοδυτική Θύρα) κατά σειρά: Γ΄, Νηπιαγωγείο, Α΄, Β΄.

Α΄ ΟΡΟΦΟΣ (έξοδος από τη Νότια Θύρα) Δ΄, Ε΄, ΣΤ΄.

ΕΞΩΤΕΡΙΚΗ ΤΑΞΗ (βρίσκεται στον αύλειο χώρο).

#### **3. Χώρος συγκέντρωσης:**

Ο αύλειος χώρος και συγκεκριμένα το Δυτικό τμήμα του, από το Φάρο έως την περίφραξη.

#### **4. Υπεύθυνοι κινητών φαρμακείων:**

Μυλωνά Ιωάννα, Μαλτέζου Ελισάβετ (νηπιαγωγός).

Τα κινητά φαρμακεία βρίσκονται:

ΙΣΟΓΕΙΟ: Στον προθάλαμο του Νηπιαγωγείου.

Α΄ ΟΡΟΦΟΣ: Πλησίον της εισόδου του γραφείου των εκπαιδευτικών.

## **Β' ΕΝΕΡΓΕΙΕΣ ΤΗΝ ΩΡΑ ΤΟΥ ΣΕΙΣΜΟΥ**

1. Ο συντονιστής χτυπά το κουδούνι τρεις φορές. Κάθε χτύπημα περιλαμβάνει τρεις διακεκομμένους ήχους.
2. Αν οι μαθητές βρίσκονται έξω από το διδακτήριο απομακρύνονται από τους τοίχους ή παραμένουν ακίνητοι, εάν βρίσκονται μακριά από αυτούς. Άμεσα σπεύδουν στο χώρο συγκέντρωσης, περιμένοντας τις οδηγίες των εκπαιδευτικών.
3. Αν οι μαθητές βρίσκονται μέσα στο διδακτήριο, κατά την ώρα της διδασκαλίας, καλύπτονται κάτω από τα θρανία, αποφεύγοντας παράθυρα, ντουλάπες ή άλλα αντικείμενα, που με την πιθανή πτώση τους μπορούν να προκαλέσουν τραυματισμούς και περιμένουν τις οδηγίες των εκπαιδευτικών.
4. Αν οι μαθητές βρίσκονται μέσα στο διδακτήριο κατά την ώρα του διαλείμματος, λόγω άσχημων καιρικών συνθηκών, μπαίνουν κάτω από δοκάρια, κάτω από τα πλαίσια των θυρών των τάξεων ή όσοι βρίσκονται μέσα στις τάξεις κάτω από τα θρανία.
5. Οι μαθητές εξέρχονται από το κτήριο με το επόμενο χτύπημα του κουδουνιού, που είναι συνεχές, μετά τη λήξη του σεισμού, υπό την επίβλεψη των εκπαιδευτικών της κάθε τάξης και σύμφωνα με το σχέδιο εκκένωσης του κτιρίου.
6. Στη Νότια Θύρα εξόδου του σχολείου σε ξύλινο κουτί που βρίσκεται σε εμφανές σημείο του τοίχου περιλαμβάνονται: Φάκελος με καταστάσεις των μαθητών ανά τάξη που θα χρησιμεύσει στην καταμέτρηση των μαθητών στο χώρο συγκέντρωσης, φορητό ραδιόφωνο, σφυρίχτρα, κατάσταση με τα τηλέφωνα άμεσης ανάγκης και το σχέδιο αντιμετώπισης σεισμού. Το κουτί μεταφέρεται στο χώρο συγκέντρωσης από το συντονιστή.

## **Γ' ΕΝΕΡΓΕΙΕΣ ΜΕΤΑ ΤΟ ΣΕΙΣΜΟ**

1. Ο **συντονιστής** κατεβάζει το γενικό διακόπτη του ρεύματος και φροντίζει να απομονώσει πιθανή εστία πυρκαγιάς στο γραφείο, όπου και βρίσκονται οι περισσότερες ηλεκτρονικές συσκευές.
2. Οι εκπαιδευτικοί εγκαταλείπουν τελευταίοι την τάξη τους, αφού προηγουμένως φροντίσουν να απομονώσουν επίσης πιθανές εστίες πυρκαγιάς.
3. Οι μαθητές οδηγούνται στο χώρο συγκέντρωσης, σύμφωνα με τα όσα έχουν σημειωθεί στην παράγραφο Α του παρόντος.

4. Παρέχονται οι πρώτες βοήθειες στο χώρο συγκέντρωσης από διαθέσιμους εκπαιδευτικούς.
5. Πραγματοποιείται καταμέτρηση των μαθητών του Δημοτικού σχολείου από την εκπαιδευτικό **Παπαδοπούλου Μαρία** και του Νηπιαγωγείου από την Προϊσταμένη του **Τάρταρη Αναστασία**.
6. Γίνεται έλεγχος για την ύπαρξη τραυματιών και εγκλωβισμένων εντός του κτιρίου από τους εκπαιδευτικούς **Συμεωνίδη Συμεών και Πασχαλούση Χρήστο**. Από τους ίδιους εκπαιδευτικούς γίνεται, αν χρειαστεί και χρήση πυροσβεστήρων. Σε περίπτωση εκτεταμένης πυρκαγιάς ή σοβαρού εγκλωβισμού καλείται από το **συντονιστή** η Πυροσβεστική Υπηρεσία. Από το **συντονιστή** καλείται και το 166 σε περίπτωση που διαπιστωθεί σοβαρός τραυματισμός.
7. Αποκλείεται το κτήριο και τα επικίνδυνα σημεία του από τους εκπαιδευτικούς **Ζαρίφη Θεοδώρα και Καλτσίδου Παρθένα**.
8. Επιχειρείται η ψυχολογική στήριξη των μαθητών στο χώρο συγκέντρωσης από τις εκπαιδευτικούς **Παπαδοπούλου Μαρία, Μυλωνά Ιωάννα και Μαλτέζου Ελισάβετ** (Νηπιαγωγό).
9. Καλούνται οι γονείς των μαθητών από το **συντονιστή** να παραλάβουν τα παιδιά τους από το χώρο συγκέντρωσης. Η μετακίνηση όσων μαθητών δεν εμφανίσθηκαν οι κηδεμόνες τους γίνεται με ευθύνη των εκπαιδευτικών του σχολείου.
10. Το διδακτικό προσωπικό αποχωρεί μόνο μετά την παράδοση και του τελευταίου μαθητή.
11. Ο **συντονιστής** επικοινωνεί με τις Προϊστάμενες Αρχές και ενημερώνει για την όλη κατάσταση.
12. Οι εκπαιδευτικοί **Παπαευθυμίου Αποστολία και Ζαρίφη Θεοδώρα** αναλαμβάνουν τις υποχρεώσεις και τα καθήκοντα όσων τη συγκεκριμένη ημέρα απουσιάζουν.
13. Υπεύθυνοι για την εκκένωση του ολοήμερου τμήματος, τη συγκέντρωση των μαθητών στην αυλή και όσες άλλες ενέργειες χρειαστούν, ορίζονται οι υπεύθυνοι του ολοήμερου τμήματος όπως προβλέπεται από την εβδομαδιαία υπηρεσία.

*Αντίγραφο του παρόντος σχεδίου ετοιμότητας αναρτάται σε εμφανές σημείο κάθε αίθουσας διδασκαλίας, στο γραφείο των εκπαιδευτικών και στον πίνακα ανακοινώσεων του σχολείου.*

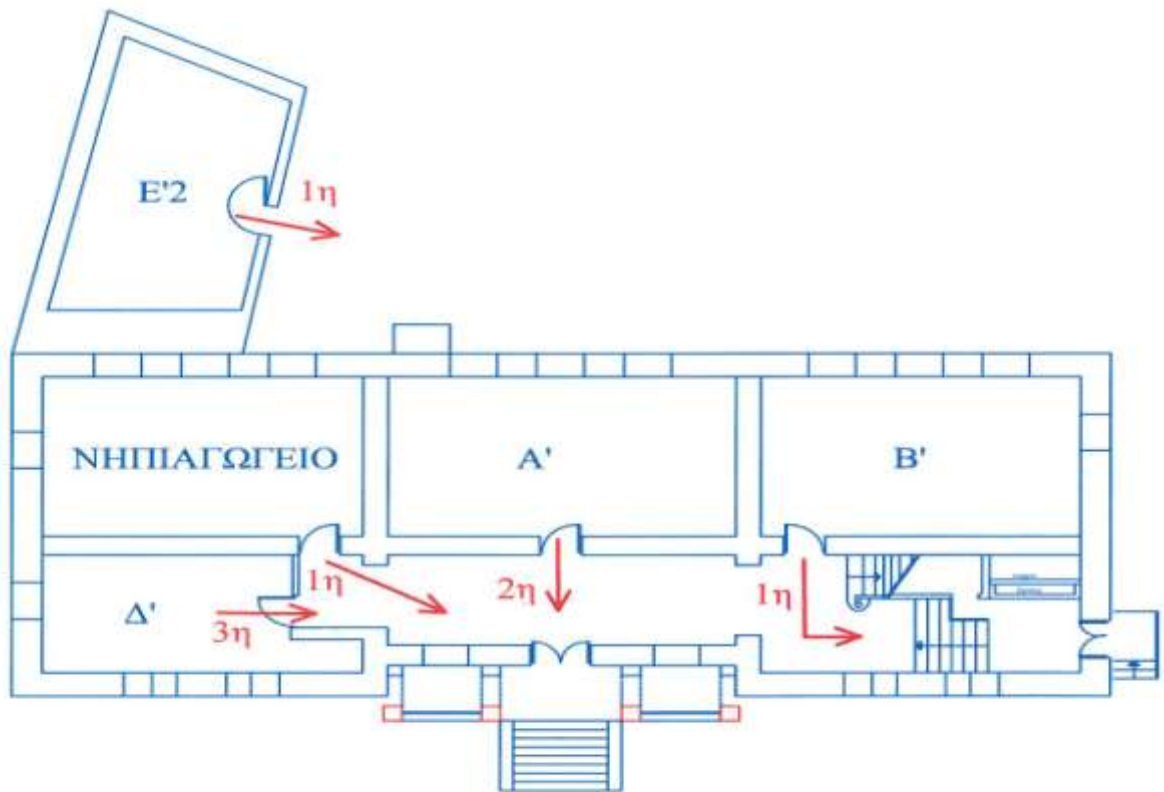
**Τηλέφωνα Πρώτης Ανάγκης**

ΑΣΤΥΝΟΜΙΑ 100

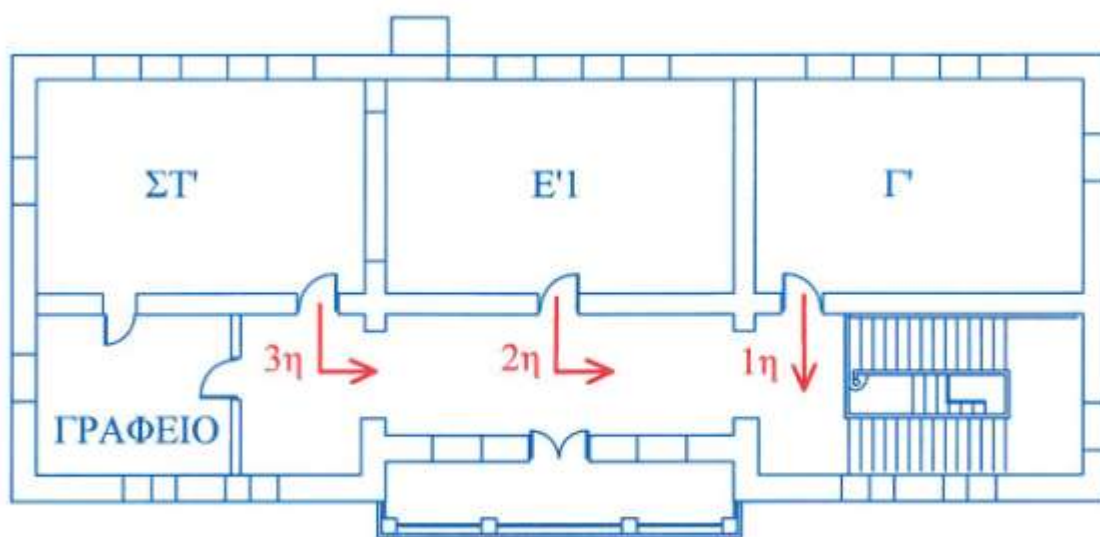
ΠΥΡΟΣΒΕΣΤΙΚΗ 199

ΕΚΑΒ 166

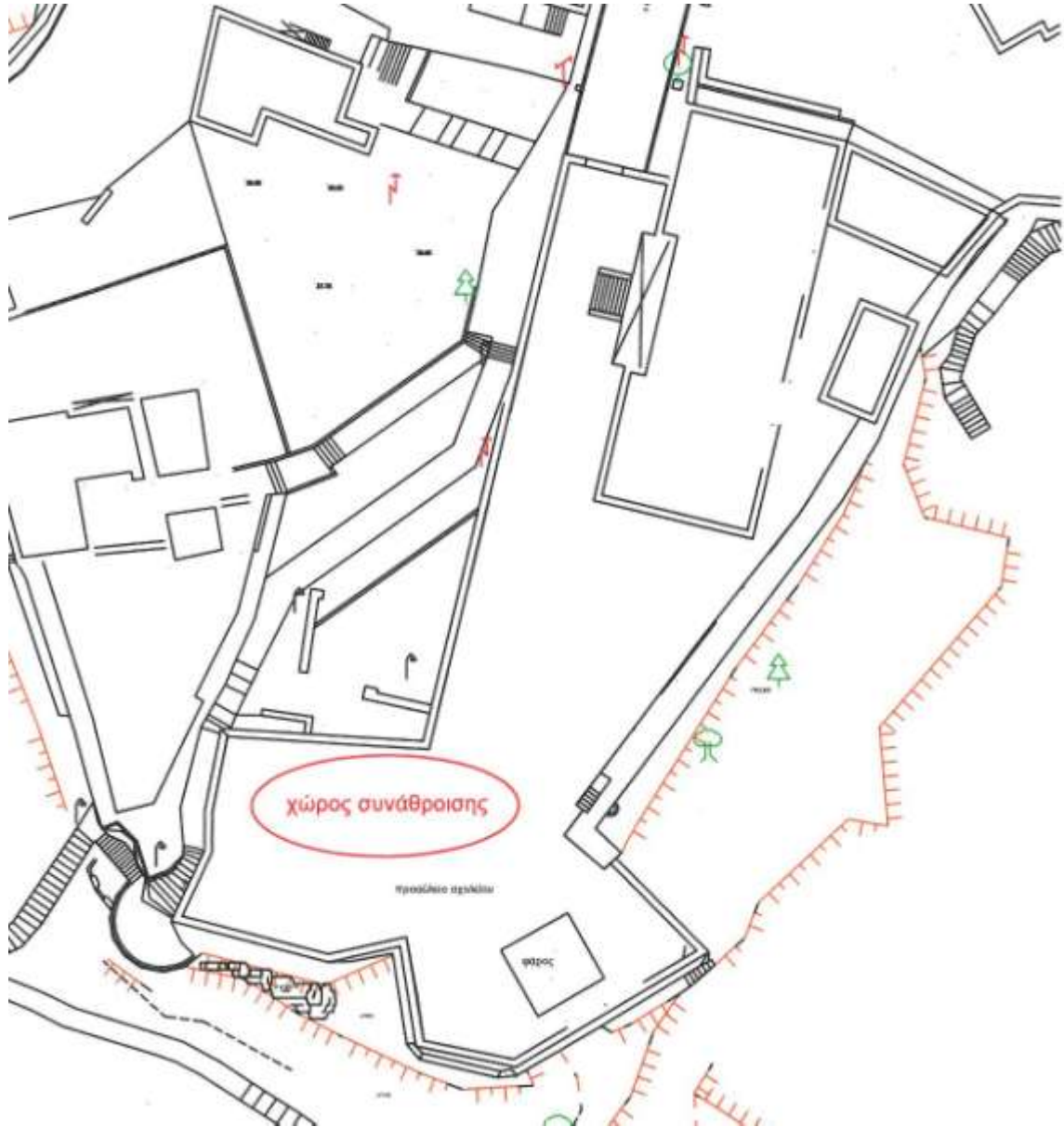
**4.4 ΚΑΤΟΠΤΕΥΣΗ ΣΧΟΛΙΚΩΝ ΧΩΡΩΝ**



**ΚΑΤΟΨΗ ΑΙΘΟΥΣΩΝ ΙΣΟΓΕΙΟΥ**



## ΚΑΤΟΨΗ ΑΙΘΟΥΣΩΝ ΟΡΟΦΟΥ



## ΚΑΤΟΨΗ ΧΩΡΟΥ ΣΥΝΑΘΡΟΙΣΗΣ

ΕνημερώθηκΕπικαιροποιήθηκε στις 29/09/2021