

7^ο Δημοτικό Σχολείο
Ηρακλείου
«Έλλη Αλεξίου»

ΕΣΩΤΕΡΙΚΟΣ ΚΑΝΟΝΙΣΜΟΣ
ΛΕΙΤΟΥΡΓΙΑΣ ΣΧΟΛΕΙΟΥ

7^ο Δημοτικό Σχολείο Ηρακλείου

« Έλλη Άλεξίου »

Διεύθυνση: Κνωσού 1

T.K. 71305

Περιοχή: ΟΑΣΗ - ΗΡΑΚΛΕΙΟ

τηλέφωνο: 2810 283938

e-mail: 7dimirakira@sch.gr

website : <https://blogs.sch.gr/7dimirakira/>

ΠΕΡΙΕΧΟΜΕΝΑ	
1. ΕΙΣΑΓΩΓΗ	
1.1 Σύνταξη, έγκριση και τήρηση κανονισμού	σελ.4
1.2 Βασικοί στόχοι & αρχές του Εσωτερικού Κανονισμού Λειτουργίας	σελ. 5
2. ΛΕΙΤΟΥΡΓΙΑ ΣΧΟΛΕΙΟ	
2.1 Προσέλευση και αποχώρηση μαθητών/-τριων	σελ. 6
2.2 Ωρολόγιο Πρόγραμμα	σελ.8
3. . ΣΧΟΛΙΚΗ ΖΩΗ	
3.1 Φοίτηση	σελ. 8
3.2 Άφιξη στο σχολείο	σελ. 9
3.3 Πρωινή συγκέντρωση	σελ. 9
3.4 Διάλειμμα	σελ. 10
3.5 Αποχώρηση από το σχολείο	σελ. 11
3.6 Επισκέψεις - γιορτές	σελ. 12
3.7 Συμπεριφορά	σελ. 12
3.8 Εξωσχολικά αντικείμενα	σελ. 13
3.9 Παιδαγωγικός έλεγχος	σελ. 13
3.10 Επίδοση & Αξιολόγηση μαθητών/-τριων	σελ.14
4. ΣΥΝΕΡΓΑΣΙΑ ΜΕ ΤΟΥΣ ΓΟΝΕΙΣ	
4.1 Σχολείο Γονείς - Κηδεμόνες	σελ. 15
4.2 Ενημέρωση Γονέων - Κηδεμόνων	σελ. 16
4.3 Σχολείο – Φορείς	σελ. 17
4.4 Σχολικό Συμβούλιο	σελ.17
5. ΑΝΤΙΜΕΤΩΠΙΣΗ ΕΚΤΑΚΤΩΝ ΑΝΑΓΚΩΝ	σελ.18
6. ΕΣΩΤΕΡΙΚΟΣ ΚΑΝΟΝΙΣΜΟΣ ΛΕΙΤΟΥΡΓΙΑΣ – ΔΙΑΔΙΚΑΣΙΕΣ ΔΙΑΣΦΑΛΙΣΗΣ ΕΦΑΡΜΟΓΗΣ ΤΟΥ	σελ. 19
7. ΠΗΓΕΣ	σελ.21

1.Εισαγωγή

Ο Εσωτερικός Κανονισμός Λειτουργίας του Σχολείου (άρθρο 37, Ν.4692/2020) επιδιώκει να εξασφαλίζει τις προϋποθέσεις και τις συνθήκες που είναι απαραίτητες για να πραγματοποιείται όσο καλύτερα γίνεται το έργο του σχολείου και να επιτυγχάνονται όσο γίνεται καλύτερα οι στόχοι που θέτουμε κάθε φορά ως σχολική κοινότητα (μαθητές, εκπαιδευτικοί, επιστημονικό και βοηθητικό προσωπικό, γονείς/κηδεμόνες).

Ο Κανονισμός βασίζεται σε όσα προβλέπονται από την πολιτεία για την εκπαίδευση και τη λειτουργία των δημόσιων Σχολείων και είναι προσαρμοσμένος στις συνθήκες λειτουργίας του Σχολείου και τα χαρακτηριστικά της τοπικής σχολικής και ευρύτερης κοινότητας

1.1 Σύνταξη, έγκριση και τήρηση του Κανονισμού.

Ο Εσωτερικός Κανονισμός Λειτουργίας συντάχθηκε ύστερα από εισήγηση του Διευθυντή του Σχολείου, με τη συμμετοχή όλων των μελών του Συλλόγου Διδασκόντων (**Αριθ.Πρακτικού: 7 23-3-2021**), των μελών του Διοικητικού Συμβουλίου του Συλλόγου Γονέων και Κηδεμόνων καθώς και εκπροσώπου του Δήμου, κ. Περισυνάκη. Έχει εγκριθεί από την Συντονίστρια Εκπαιδευτικού Έργου που έχει την παιδαγωγική ευθύνη του σχολείου μας καθώς και από τον Διευθυντή Εκπαίδευσης.

Ο Εσωτερικός Κανονισμός Λειτουργίας με την έναρξη του σχολικού έτους κοινοποιείται σε όλους του γονείς/κηδεμόνες και αναρτάται στον ιστότοπο του Σχολείου μας:<https://blogs.sch.gr/7dimirakira/>
Η τήρησή του αποτελεί ευθύνη και υποχρέωση όλων των μελών της σχολικής μας κοινότητας: της διεύθυνσης του Σχολείου, των εκπαιδευτικών και του βοηθητικού προσωπικού, των μαθητών, των γονέων και κηδεμόνων.

Ο Κανονισμός επικαιροποιείται σε τακτά χρονικά διαστήματα, μέσω της προβλεπόμενης από τον νόμο συμμετοχικής διαδικασίας όλων

των μελών της σχολικής κοινότητας, έτσι ώστε να συμπεριλαμβάνει νέες νομοθετικές ρυθμίσεις, να ανταποκρίνεται στις αλλαγές των συνθηκών λειτουργίας του Σχολείου και τις, κατά καιρούς, αποφάσεις των αρμόδιων συλλογικών οργάνων του.

1.2 Βασικοί στόχοι & αρχές του Εσωτερικού Κανονισμού Λειτουργίας

Ο Κανονισμός, περιλαμβάνει όρους και κανόνες, κατανομή αρμοδιοτήτων και ευθυνών, δικαιωμάτων και υποχρεώσεων, για όλα τα μέλη της σχολικής κοινότητας έτσι ώστε να διαμορφώνεται στο σχολείο ένα παιδαγωγικό και διδακτικό κλίμα που διευκολύνει την απρόσκοπτη αποτελεσματική λειτουργία του.

Βασικοί στόχοι του Κανονισμού είναι οι μαθητές/μαθήτριες να διαμορφώσουν την προσωπικότητά τους, να διαπαιδαγωγηθούν με τον καλύτερο δυνατό τρόπο και να αποκτήσουν δεξιότητες οι οποίες έχουν βασικό και κυρίαρχο ρόλο στη μαθησιακή διαδικασία και ταυτόχρονα αποτελούν δεξιότητες ζωής, όπως η δημιουργικότητα, ο αυτοέλεγχος, η συναίσθηση της ευθύνης, η συνεργασία, η ενσυναίσθηση, ο αμοιβαίος σεβασμός, η αλληλοκατανόηση, η αποδοχή της διαφορετικότητας, ο σεβασμός όλων σε κοινούς συμφωνημένους κανόνες, η περιβαλλοντική συνείδηση, η προστασία της υγείας, καθώς και η εδραίωση της ισότητας, της αλληλεγγύης και της δημοκρατίας.

Μέσω των συμφωνημένων αρχών/κατευθύνσεων του Κανονισμού του Σχολείου μας επιδιώκεται:

- Να εξασφαλίζεται ένα υποστηρικτικό πλαίσιο για να πραγματοποιείται με επιτυχία το εκπαιδευτικό έργο και η απρόσκοπτη συμμετοχή όλων στην εκπαιδευτική διαδικασία.
- Να καλλιεργείται κατάλληλο κλίμα για την ανάπτυξη της προσωπικότητας του/της κάθε μαθητή/τριας αλλά και όλων των μελών της σχολικής κοινότητας.
- Να διασφαλίζεται η σωματική και ψυχική υγεία όλων των μελών της σχολικής κοινότητας.
- Να δημιουργούνται οι συνθήκες αξιοπρεπών και αποδοτικών συνθηκών διδασκαλίας, μάθησης και εργασίας.

2. ΛΕΙΤΟΥΡΓΙΑ ΣΧΟΛΕΙΟΥ

Το ημερήσιο διδακτικό ωράριο, διαμορφώνεται ως εξής:

Υποδοχή: 08:00- 08:15

έναρξη 1^{ης} διδακτικής περιόδου: 08:15

λήξη υποχρεωτικού προγράμματος- αποχώρηση μαθητών: 13:15

Ολοήμερο

έναρξη λειτουργίας των δραστηριοτήτων **13:15**

λήξη των δραστηριοτήτων Ολοήμερου Προγράμματος: **15:00**

**Η κατανομή των διδακτικών ωρών και των διαλειμμάτων του σχολείου, έχουν διαφοροποιηθεί με στόχο την αποφυγή του συγχρωτισμού και του συνωστισμού παιδιών στο προαύλιο σύμφωνα με τις σχετικές οδηγίες.*

2.1 Προσέλευση και αποχώρηση μαθητών/-τριών

Η ώρα προσέλευσης των μαθητών και μαθητριών είναι 08:00 έως 08:15. Η ώρα προσέλευσης για την Πρωινή Ζώνη είναι 07:00 έως 07:15.

Η έγκαιρη προσέλευση και η οργανωμένη και ελεγχόμενη αποχώρηση είναι απαραίτητες προϋποθέσεις για την εύρυθμη λειτουργία του σχολείου γενικότερα, είναι δε μαζί με την υπηρεσία των εφημερευόντων εκπαιδευτικών ο μηχανισμός εκείνος που προστατεύει την ασφάλεια των μαθητών και μαθητριών και του προσωπικού του σχολείου.

Για λόγους ασφάλειας των μαθητών/μαθητριών αλλά και για την ομαλή λειτουργία του προγράμματος η είσοδος του σχολείου κλείνει στις 8:15. Σε περίπτωση που μαθητής/μαθήτρια προσέρχεται χωρίς αιτιολογία με καθυστέρηση, για να μην δημιουργείται αναστάτωση στο παιδαγωγικό έργο του τμήματος που φοιτά, παραμένει στον χώρο υποδοχής που

έχει καθοριστεί ή προβλέπονται άλλες διευθετήσεις και εισέρχεται στην τάξη του/της μετά την ολοκλήρωση του πρώτου δώρου (9:40).

Οι μαθητές και οι μαθήτριες σε καμία περίπτωση δε φεύγουν από το σχολείο πριν τη λήξη των μαθημάτων χωρίς άδεια. Αν παρουσιαστεί ανάγκη έκτακτης αποχώρησης κατά τη διάρκεια του σχολικού ωραρίου (π.χ. ασθένεια), ενημερώνεται ο γονέας /κηδεμόνας για να προσέλθει στο Σχολείο και να συνοδεύσει το παιδί στο σπίτι του, αφού προηγουμένως συμπληρώσει το σχετικό έντυπο.

Οι εκπαιδευτικοί εφημερίας που είναι υπεύθυνοι, υποδέχονται τους μαθητές και τις μαθήτριες στην είσοδο του Σχολείου και οι γονείς/κηδεμόνες-συνοδοί αποχωρούν. Μετά το κουδούνι, με ευθύνη των εφημερευόντων, κλείνει η είσοδος του σχολείου. Κατά τη διάρκεια του χρόνου προσέλευσης των μαθητών/μαθητριών δεν παρευρίσκεται χωρίς άδεια στον χώρο του σχολείου κανένας επισκέπτης.

Οι μαθητές/-τριες που συνοδεύονται καθημερινά κατά την αποχώρησή τους περιμένουν τον γονέα/κηδεμόνα τους και δε φεύγουν ποτέ από το Σχολείο χωρίς τη συνοδεία τους. Οι γονείς/κηδεμόνες προσέρχονται έγκαιρα για την παραλαβή των μαθητών/-τριών και παραμένουν έξω από τις εισόδους του σχολείου, χωρίς να παρεμποδίζουν τη διαδικασία αποχώρησης. Κάθε καθυστέρηση στην προσέλευση των συνοδών δημιουργεί κινδύνους για την ασφάλεια των μαθητών/μαθητριών που ολοκληρώνουν το πρόγραμμά τους αλλά και αυτών που παρακολουθούν το Ολοήμερο Πρόγραμμα. Σε περιπτώσεις δυσμενών καιρικών συνθηκών το σχολείο προβλέπει χώρους αναμονής και τροποποίηση της διαδικασίας ώστε να μειωθεί στο ελάχιστο η έκθεση των μαθητών/-τριών στις καιρικές συνθήκες.

Τέλος, εάν κάποιος γονέας/κηδεμόνας χρειαστεί, για ειδικό λόγο να πάρει το παιδί του πριν τη λήξη των μαθημάτων, χρειάζεται να ενημερώσει εγκαίρως τη Διεύθυνση του Σχολείου.

2.2 Ωρολόγιο Πρόγραμμα

Το Σχολείο μας εφαρμόζει το Ωρολόγιο Πρόγραμμα, όπως αυτό ορίζεται από τις εγκυκλίους του ΥΠΑΙΘ και εξειδικεύεται από τον Σύλλογο Διδασκόντων με ευθύνη του Διευθυντή.

Οι γονείς/κηδεμόνες ενημερώνονται έγκαιρα για προγραμματισμένες ή έκτακτες (γνωστές όμως εκ των προτέρων) αλλαγές που προκύπτουν στο Ωρολόγιο Πρόγραμμα, κατά την διάρκεια του σχολικού έτους, όπως επίσης και αλλαγές που σχετίζονται με αλλαγή διδασκόντων ως προς τα γνωστικά αντικείμενα.

3. ΣΧΟΛΙΚΗ ΖΩΗ

3.1. Φοίτηση

Η φοίτηση των μαθητών/-τριων, σύμφωνα με την ισχύουσα Νομοθεσία, είναι **υποχρεωτική**.

- Οι μαθητές τηρούν το ωράριο του καθημερινού προγράμματος.
- Η απουσία τους από τα μαθήματα δικαιολογείται μόνον όταν συντρέχει σοβαρός λόγος. Σε περίπτωση που ένας/μία μαθητής/-τρια απουσιάζει, πρέπει να ενημερώνεται ο/η εκπαιδευτικός της τάξης για το λόγο της απουσίας και όταν η απουσία είναι πολυήμερη ή επαναλαμβανόμενη ενημερώνεται και η Δ/νση του σχολείου. **Κατά την επάνοδο του μαθητή στο σχολείο, μετά από απουσία ασθένειας δύο (2) ημερών, απαιτείται ιατρική βεβαίωση.**
- Σε περίπτωση που γονέας χρειαστεί, για ειδικό λόγο, να πάρει το παιδί του πριν τη λήξη των μαθημάτων, χρειάζεται να ενημερώσει εγκαίρως -την ίδια ημέρα- τον/την εκπαιδευτικό της τάξης.

- Για τη συμμετοχή των μαθητών/-τριων στο μάθημα της Φυσικής Αγωγής, καθώς και τις αθλητικές δραστηριότητες του σχολείου, απαραίτητο είναι οι **Μαθητές των Α' και Δ' τάξεων να προσκομίσουν εγκαίρως το Ατομικό Δελτίο Υγείας (ΑΔΥΜ)**. Για τη συμμετοχή των μαθητών σε ορισμένες εξωσχολικές αθλητικές δραστηριότητες θα αποστέλλεται το ανάλογο έντυπο προς συμπλήρωση.

3.2. Άφιξη στο σχολείο

- Η άφιξη των μαθητών/-τριων το πρωί γίνεται εγκαίρως, από τις **8:00 ως 8:15**, ώστε να παρευρίσκονται στην πρωινή συγκέντρωση, αφού αυτή είναι η μοναδική ευκαιρία για επαφή και ενημέρωση του συνόλου της σχολικής κοινότητας.
- Η είσοδος στο προαύλιο επιτρέπεται μόνο για τους/τις μαθητές/τριες και το προσωπικό του σχολείου.
- Για λόγους ασφαλείας των μαθητών/-τριων αλλά και για την ομαλή λειτουργία του προγράμματος **η πόρτα κλείνει στις 8:15**.

3.3. Πρωινή συγκέντρωση *

Πριν από την έναρξη των μαθημάτων πραγματοποιείται κοινή προσευχή των μαθητών /-τριών και του διδακτικού προσωπικού στο προαύλιο του σχολείου με ευθύνη των εκπαιδευτικών που εφημερεύουν. Αλλόθρησκοι και ετερόδοξοι μαθητές έχουν δικαίωμα να μη μετέχουν στην πρωινή προσευχή, οφείλουν όμως να βρίσκονται στο χώρο του σχολείου όσο αυτή διαρκεί και να σέβονται την ιερότητα της στιγμής.

* Ειδικά για το σχολικό έτος 2020-21 για λόγους αποφυγής συνωστισμού και διασποράς του ιού Covid 19 , όπως ορίζουν οι αρμόδιες αρχές ΕΟΔΥ δεν θα πραγματοποιηθεί η πρωινή συγκέντρωση.

3.4. Διάλειμμα

- Κατά τη διάρκεια του διαλείμματος όλοι οι μαθητές/τριες βγαίνουν από τις αίθουσες στο προαύλιο. Ο/Η κάθε εκπαιδευτικός φροντίζει για τον αερισμό της αίθουσας. **Δεν επιτρέπεται η παραμονή των μαθητών στις αίθουσες ή στους διαδρόμους του σχολείου.**
- Σε περίπτωση κακοκαιρίας οι μαθητές /-τριες παραμένουν αποκλειστικά σε προστατευμένους χώρους που ορίζονται από τους εκπαιδευτικούς. Κανένας μαθητής/-τρια και για κανένα λόγο δε μένει μέσα στην αίθουσα μόνος του/της.
- Στον προαύλιο χώρο απαγορεύονται τα παιχνίδια με κάθε είδους μπάλα ή μπαλάκια, τόσο στο πρωινό όσο και στο ολόημερο πρόγραμμα. Οι εφημερεύοντες εκπαιδευτικοί θα αφαιρούν από τους/τις μαθητές-τριες παιχνίδια ή αντικείμενα, λόγω κακής τους χρήσης και θα τα παραδίδουν στο/στη δάσκαλο/α της τάξης ή στον Διευθυντή.
- Οι εφημερεύοντες, εάν το κρίνουν, μπορούν να περιορίσουν την ενεργητική συμμετοχή στο διάλειμμα (κάθεται σε κάποιο παγκάκι, παίζει σε καθορισμένο χώρο του προαυλίου, χωρίς να χάνει το διάλειμμά) κάποιου/κάποιας μαθητής/-τριας με ανάρμοστη προς τους παραπάνω κανονισμούς συμπεριφορά.
- Το διάλειμμα είναι χρόνος παιχνιδιού, ανάπτυξης κοινωνικών σχέσεων αλλά και χρόνος κάλυψης φυσικών αναγκών (φαγητό, νερό, τουαλέτα). Εάν προκύψει οποιοδήποτε πρόβλημα απευθύνονται στους εφημερεύοντες δασκάλους, που βρίσκονται στο προαύλιο και δεν εισέρχονται στους χώρους των γραφείων χωρίς άδεια.

3.5 Αποχώρηση από το σχολείο

- Οι μαθητές/-τριες **σε καμία περίπτωση δε φεύγουν από το σχολείο πριν τη λήξη των μαθημάτων χωρίς άδεια**. Αν παρουσιαστεί ανάγκη έκτακτης αποχώρησης κατά τη διάρκεια του σχολικού ωραρίου (π.χ. ασθένεια), ενημερώνεται ο γονέας - κηδεμόνας για να προσέλθει στο σχολείο και να παραλάβει το παιδί του αφού ενημερώσει.
- Οι γονείς-κηδεμόνες θα πρέπει να παραδίδουν και να παραλαμβάνουν το παιδί τους εντός του προβλεπόμενου ωραρίου από την εξωτερική κύρια είσοδο του σχολείου σε καλό καιρό και από το υπόστεγοσε περίπτωση βροχής.
- Η αποχώρηση των μαθητών από το σχολείο γίνεται ως εξής:
 - **13:15 (λήξη υποχρεωτικού προγράμματος)**
 - **15:00 (λήξη ολοήμερου προγράμματος)**
- Η ευθύνη για την ασφάλεια των παιδιών μετά το ωράριο λειτουργίας του σχολείου ανήκει αποκλειστικά στους γονείς-κηδεμόνες. Όσοι από αυτούς συνοδεύουν τους μαθητές κατά την αποχώρησή τους, **πρέπει να προσέρχονται έγκαιρα για την παραλαβή τους** και να περιμένουν έξω από τις εισόδους του σχολείου. Όσοι/-ες από τους μαθητές/-τριες αποχωρούν χωρίς συνοδεία γονέων-κηδεμόνων, πρέπει απαραίτητα να έχουν συμπληρώσει την σχετική Υπεύθυνης Δήλωσης των γονέων-κηδεμόνων τους.
- Για οποιαδήποτε αλλαγή στο πρόγραμμα οι γονείς θα ενημερώνονται από το σχολείο με γραπτή ανακοίνωση. Οι ανακοινώσεις θα αναρτώνται και στην ιστοσελίδα του σχολείου ενώ η επικοινωνία θα γίνεται και μέσω ηλεκτρονικού ταχυδρομείου, όταν θα υπάρχει η δυνατότητα.

3.6. Επισκέψεις – γιορτές

- Οι διδακτικές επισκέψεις και οι σχολικές γιορτές είναι μέρος της σχολικής ζωής, βοηθούν στην αποτελεσματικότερη πραγματοποίηση του σχολικού έργου. Οι ώρες προσέλευσης και αποχώρησης των μαθητών παραμένουν αμετάβλητες σε περίπτωση διδακτικής επίσκεψης, ενώ σε περίπτωση γιορτής το ωράριο διαμορφώνεται αναλόγως (π.χ. στις Εθνικές γιορτές ορίζεται η διάρκεια της γιορτής και **δε λειτουργεί το Ολοήμερο**).

3.7. Συμπεριφορά

- Οι μαθητές/-τριες οφείλουν να
 - συμπεριφέρονται με σεβασμό και ευγένεια προς το εκπαιδευτικό προσωπικό, τους συμμαθητές τους και προς όλα τα πρόσωπα που βοηθούν στο έργο του Σχολείου
 - τηρούν τους κανόνες της τάξης. Αυτό σημαίνει πως όχι μόνον παρακολουθούν και συμμετέχουν ενεργά στην καθημερινή εκπαιδευτική διδακτική διαδικασία αλλά και δεν παρακωλύουν το μάθημα.
 - να παίζουν και να κινούνται στους χώρους του σχολείου φροντίζοντας αυτοί να διατηρούνται καθαροί.
 - να προσέχουμε τις εγκαταστάσεις του Σχολείου. Κάθε καταστροφή θα πρέπει να αποκατασταθεί με μέριμνα των γονέων

*** Επίσης προσοχή, υπευθυνότητα και σχολαστική τήρηση των οδηγιών του ΕΟΔΥ σχετικά με την χρήση μάσκας και αντισηπτικού καθ' όλη την παραμονή στο σχολείο .**

3.8. Εξωσχολικά αντικείμενα

Απαγορεύονται στο σχολείο παντός είδους αντικείμενα που η χρήση τους μπορεί να θέσει σε κίνδυνο την υγεία και τη σωματική ακεραιότητα των μαθητών. Πιο αναλυτικά οι μαθητές, εκτός από τα αναγκαία σχολικά είδη για το ημερήσιο πρόγραμμά τους, δεν επιτρέπεται να φέρνουν στο σχολείο μπάλες και παιχνίδια, πολύτιμα αντικείμενα, τιμαλφή ή άλλα υλικά.

Επίσης εντός του σχολικού χώρου οι μαθητές δεν επιτρέπεται να φέρνουν κινητά τηλέφωνα, ταμπλέτες, “έξυπνα” ρολόγια χειρός και οποιαδήποτε άλλη ηλεκτρονική συσκευή ή παιχνίδι που διαθέτει σύστημα καταγραφής και επεξεργασίας εικόνας και ήχου (υπ’ αρ. Φ.25/103373/Δ1/22-6-2018 εγκύκλιο ΥΠ.Π.Ε.Θ.). Κάθε παρέκκλιση από τα ανωτέρω αποτελεί αντικείμενο παιδαγωγικού ελέγχου και αντιμετωπίζεται σύμφωνα με τα προβλεπόμενα στην υπ’ αριθμ. 10645/ΓΔ4/22-1-2018 Υ.Α. (ΦΕΚ 120/τ.Β’/23-1-2018) παιδαγωγικά μέτρα.

3.9. Παιδαγωγικός έλεγχος

Το Σχολείο έχει καθήκον να λειτουργεί έτσι ώστε οι μαθητές/-τριες να συνειδητοποιήσουν ότι κάθε πράξη τους έχει συνέπειες, να μάθουν να αναλαμβάνουν την ευθύνη των επιλογών τους και να γίνουν υπεύθυνοι πολίτες. Αν η συμπεριφορά κάποιου/ας μαθητή /-τριας δεν εναρμονίζεται με τον κανονισμό του σχολείου, τότε ο/η μαθητής/-τρια αντιμετωπίζει τον παιδαγωγικό έλεγχο:

- Παρατήρηση
- Επίπληξη
- Παραπομπή στον Διευθυντή
- Ενημέρωση γονέων
- Ενημέρωση Συλλόγου Διδασκόντων

Σε εξαιρετικές περιπτώσεις:

- Ενημέρωση Σχολικού Συμβούλου
- Αλλαγή τμήματος ή Αλλαγή σχολικού περιβάλλοντος

Οι γονείς ενημερώνονται από το Σχολείο για την όποια παρεκκλίνουσα συμπεριφορά των παιδιών τους και την επιβολή κυρώσεων. Η στενή συνεργασία Σχολείου-Γονέων είναι πάντα αναγκαία και επιβεβλημένη.

3.10 Επίδοση και αξιολόγηση μαθητών /-τριων

- Κάθε μαθητής αποτελεί μια ιδιαίτερη ξεχωριστή προσωπικότητα και έχει τις δικές του ανάγκες και τη δική του ψυχοσύνθεση. Αυτό Η **αξιολόγηση** των μαθητών συνδιαμορφώνεται από:
 - ✓ Τη συμμετοχή στο μάθημα και τις καθημερινές εργασίες της τάξης
 - ✓ Την καθημερινή προφορική επίδοση στο μάθημα της ημέρας
 - ✓ Την επίδοση στις γραπτές επαναληπτικές δοκιμασίες
 - ✓ Την επιμέλεια και τη συνέπεια στις εργασίες που έχει για το σπίτι
 - ✓ Τη συμμετοχή και συμπεριφορά στην ομάδα που ανήκει
 - ✓ Τη γενική συμπεριφορά απέναντι στους συμμαθητές και τους δασκάλους
- Ο εκπαιδευτικός ορίζει συγκεκριμένη ημέρα και ώρα κάθε μήνα, κατά την οποία μπορεί κάθε γονέας/κηδεμόνας να ενημερώνεται για την πρόοδο του παιδιού του. Σε περίπτωση ανάγκης ο γονέας ή κηδεμόνας μπορεί να συναντηθεί με τον εκπαιδευτικό μετά από τηλεφωνική επικοινωνία.
- Στο τέλος κάθε τριμήνου ο εκπαιδευτικός αξιολογεί τη συνολική επίδοση των μαθητών/-τριων και παραδίδει τη βαθμολογία στο Διευθυντή. Ο Σύλλογος Διδασκόντων αποφασίζει την ημερομηνία κατά την οποία οι γονείς θα ενημερωθούν για την πρόοδο των παιδιών τους και θα πάρουν τους ελέγχους προόδου.

4. ΣΥΝΕΡΓΑΣΙΑ ΜΕ ΤΟΥΣ ΓΟΝΕΙΣ

1.1 Σχολείο – Γονείς-Κηδεμόνες

- Ο γονέας – κηδεμόνας οφείλει:
 - να προσέρχεται στις τακτικές συγκεντρώσεις, καθώς και σε τυχόν έκτακτες που ορίζει ο/η εκπαιδευτικός της τάξης.
 - να ενημερώνει το σχολείο για θέματα που μπορεί να επηρεάζουν την επίδοση ή τη συμπεριφορά του/της μαθητή/-τριας στο σχολείο.
 - να γνωστοποιούν στο δάσκαλο της τάξης κάθε ιδιαιτερότητα που αφορά στη σωματική και ψυχική υγεία του/της μαθητή/-τριας.

- Σε περίπτωση διαζευγμένων γονέων, ως κηδεμόνας του παιδιού ενώπιον του σχολείου νομιμοποιείται ο γονέας που έχει την κηδεμονία με δικαστική απόφαση, την οποία οφείλει να προσκομίσει στο σχολείο. **Σε περίπτωση που κάποιος από τους γονείς του/της μαθητή/-τριας δεν έχει την κηδεμονία του πρέπει το Σχολείο να ενημερωθεί άμεσα.**

- Για οποιοδήποτε θέμα παιδαγωγικό οι γονείς απευθύνονται αρχικά στον αντίστοιχο εκπαιδευτικό της τάξης ή της ειδικότητας, οι οποίοι και θα διευθετήσουν το θέμα. Μόνο σε περίπτωση που παρίσταται ανάγκη απευθύνονται στο Διευθυντή του σχολείου.

- Κανένας ενήλικας δεν έχει δικαίωμα να επιπλήττει ή να τιμωρεί ή να νουθετεί άλλο παιδί εκτός της οικογένειάς του στο χώρο του σχολείου.

4.2 Ενημέρωση Γονέων-Κηδεμόνων

- Οι γονείς-κηδεμόνες οφείλουν να επικαιροποιούν τα στοιχεία επικοινωνίας τους, και να ενημερώνουν άμεσα τους εκπαιδευτικούς για κάθε αλλαγή, ώστε το σχολείο να έχει τα ισχύοντα τηλέφωνα τους και τις έγκυρες ηλεκτρονικές διευθύνσεις τους.

- Οι γονείς - κηδεμόνες συνίσταται να διαβάζουν προσεκτικά όλες τις ανακοινώσεις που μεταφέρουν οι μαθητές/-τριες (ή αναρτώνται στον πίνακα ανακοινώσεων ή στο blog του σχολείου) ώστε να ενημερώνονται για θέματα λειτουργίας του σχολείου.

- ο Οι γονείς προσέρχονται στο σχολείο στις παρακάτω περιπτώσεις:
 - Στο τέλος κάθε τριμήνου για τη βαθμολογία.
 - Όσες φορές κληθούν εκτάκτως από τον Δ/ντή ή τον Εκπαιδευτικό.
 - Στο τέλος κάθε διδακτικού έτους για τους τίτλους προόδου – σπουδών.
 - Σε έκτακτες συναντήσεις σε χρόνο που έχουν εγκαίρως ορίσει οι εκπαιδευτικοί.

- ο Η επίσκεψη και η παραμονή των γονέων - κηδεμόνων στους χώρους του σχολείου, την ώρα της λειτουργίας του **δεν επιτρέπεται**. Οι γονείς - κηδεμόνες εισέρχονται στο σχολείο μόνο κατά τις προγραμματισμένες ώρες συναντήσεων με τους εκπαιδευτικούς των τάξεων και μετά από άδεια του Διευθυντή (με εξαίρεση την περίπτωση επείγουσας πρωινής ενημέρωσης εκπαιδευτικού από γονέα για τυχόν έκτακτο θέμα).

4.3 Σχολείο – Φορείς

Ο Σύλλογος Γονέων και Κηδεμόνων αποτελεί την επίσημη συλλογική έκφραση της άποψης των Γονέων και Κηδεμόνων των μαθητών. Το σχολείο χρειάζεται και επιδιώκει τη συνεργασία του Συλλόγου, το γενικότερο κλίμα στο σχολικό χώρο επηρεάζονται από την καλή συνεργασία των εκπαιδευτικών, του Διευθυντή και του Συλλόγου Γονέων και Κηδεμόνων.

Η Σχολική Επιτροπή, το Σχολικό Συμβούλιο, η Τοπική Αυτοδιοίκηση, οι επιστημονικοί, καλλιτεχνικοί και πολιτιστικοί φορείς, πέρα από το θεσμικό τους ρόλο, είναι οι κοινωνικές συνιστώσες του σχολείου. Ένα ανοιχτό δημοκρατικό σχολείο έχει ανάγκη από τη σύμπραξη όλων αυτών, για να επιτύχει στην αποστολή του. Ο κοινωνικός περίγυρος αποτελεί το περιβάλλον μέσα στο οποίο το σχολείο αναπτύσσει το μορφωτικό έργο του.

4.4 Σχολικό Συμβούλιο

Σε κάθε σχολική μονάδα λειτουργεί το Σχολικό Συμβούλιο, στο οποίο συμμετέχουν ο Σύλλογος Διδασκόντων, το Διοικητικό Συμβούλιο του Συλλόγου Γονέων & Κηδεμόνων και ο εκπρόσωπος της τοπικής αυτοδιοίκησης. Έργο του Σχολικού Συμβουλίου είναι η συμβολή του στη διασφάλιση της εύρυθμης λειτουργίας της σχολικής μονάδας. Το Σχολικό Συμβούλιο λειτουργεί συλλογικά και προτείνει παρεμβάσεις για την επίλυση θεμάτων που αφορούν στον τρόπο οργάνωσης και λειτουργίας της διαδικασίας της σίτισης, στην υγιεινή, στην ασφάλεια και στην πρόληψη ατυχημάτων στον σχολικό χώρο καθώς και σε ζητήματα βελτίωσης της υλικοτεχνικής υποδομής. Ένα ανοιχτό, συνεργατικό, συμπεριληπτικό και δημοκρατικό Σχολείο έχει ανάγκη από τη σύμπραξη όλων –μαθητών/τριών, εκπαιδευτικών, Διευθυντή, Συλλόγου Γονέων και Κηδεμόνων, Σχολικής Επιτροπής, Τοπικής Αυτοδιοίκησης–, για να επιτύχει στην αποστολή του.

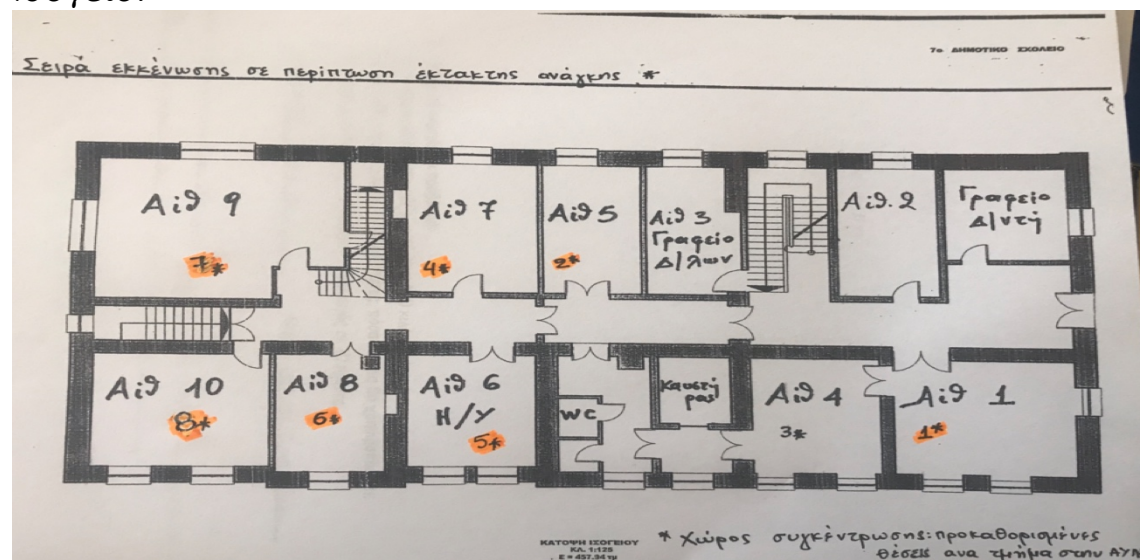
5.Αντιμετώπιση έκτακτων αναγκών

Οι σχολικές μονάδες, ως λειτουργικοί χώροι φιλοξενίας και δραστηριοποίησης ευάλωτης ομάδας του πληθυσμού, απαιτούν αυξημένο βαθμό ετοιμότητας έναντι των κινδύνων από φυσικές καταστροφές. Για την προστασία από σεισμούς και συνοδά φυσικά φαινόμενα επικαιροποιείται τακτικά το Σχέδιο Μνημονίου Ενεργειών για τη διαχείριση του Σεισμικού Κινδύνου και υλοποιούνται ασκήσεις ετοιμότητας κατά τη διάρκεια του σχολικού έτους. Ο Διευθυντής του σχολείου, στην αρχή του σχολικού έτους και σε συνεργασία με τον Σύλλογο Διδασκόντων, προβαίνει σε όλες τις απαιτούμενες ενέργειες που προβλέπονται για την αντιμετώπιση των έκτακτων αναγκών εντός του σχολικού χώρου. Επίσης ενημερώνουν τους μαθητές/-τριες για τους βασικούς κανόνες και τρόπους αντίδρασης κατά την εκδήλωση των φαινομένων αυτών.

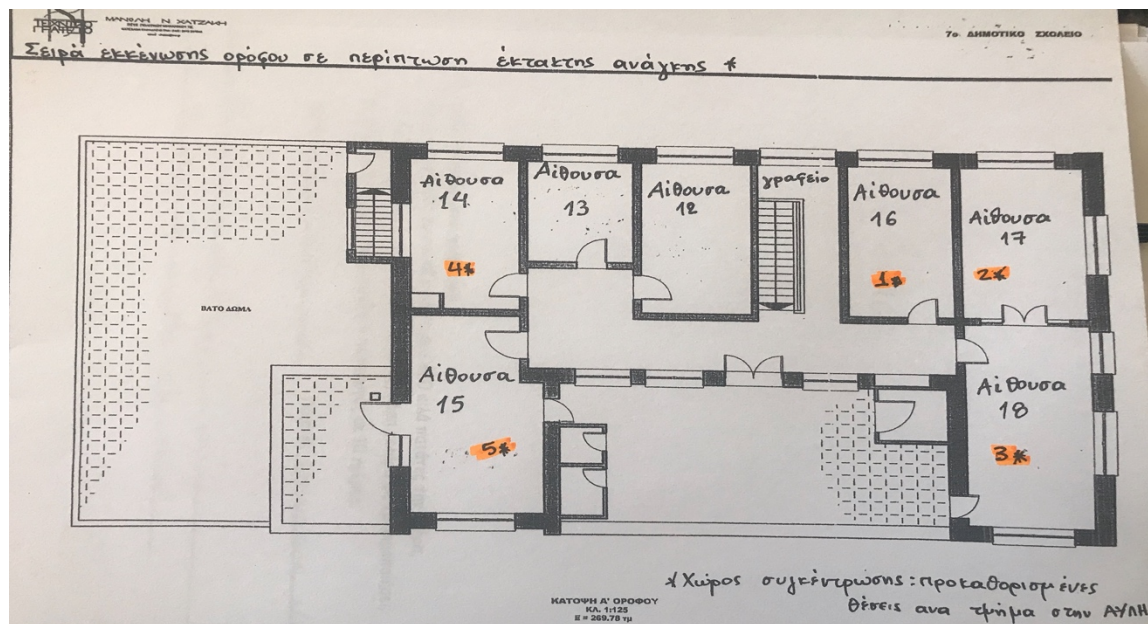
Τέλος, σε καταστάσεις πανδημίας ή ακραίων-επικίνδυνων φαινομένων οι εκπαιδευτικοί, μαθητές/-τριες, γονείς/κηδεμόνες, Διευθυντές/Διευθύντριες, Προϊστάμενοι/Προϊστάμενες οφείλουν να συμμορφώνονται και να ακολουθούν ρητά τις οδηγίες που εκδίδουν οι εκάστοτε αρμόδιοι φορείς/υπηρεσίες: π.χ. ΕΟΔΥ, ΥΠΑΙΘ, Υπουργείο Πολιτικής Προστασίας, κ.λ.π. για την εύρυθμη λειτουργία της σχολικής μονάδας και την ασφάλεια των μελών της.

Σειρά εκκένωσης αιθουσών (με πορτοκαλί αρίθμηση) και χώρος συγκέντρωσης σε περίπτωση ανάγκης :

Ισόγειο:



1^{ος} όροφος:



6. Εσωτερικός κανονισμός λειτουργίας – Διαδικασίες διασφάλισης της εφαρμογής του

Ο κοινά συμφωνημένος Κανονισμός βασίζεται στην ισχύουσα νομοθεσία και στις σύγχρονες παιδαγωγικές και διδακτικές αρχές. Η τήρησή του από όλους τους παράγοντες του Σχολείου (μαθητές/-τριες, εκπαιδευτικούς, άλλο επιστημονικό προσωπικό, γονείς/κηδεμόνες, βοηθητικό προσωπικό) με αμοιβαίο σεβασμό στον διακριτό θεσμικό ρόλο τους αποτελεί προϋπόθεση της εύρυθμης λειτουργίας του σχολείου και είναι το θεμέλιο πάνω στο οποίο μπορεί το Σχολείο να οικοδομήσει για να πετύχει τους στόχους και το όραμά του.

Θέματα που ανακύπτουν και δεν προβλέπονται από τον Κανονισμό, αντιμετωπίζονται κατά περίπτωση από τον Διευθυντή και τον Σύλλογο Διδασκόντων, σύμφωνα με τις αρχές της παιδαγωγικής επιστήμης και την κείμενη νομοθεσία, σε πνεύμα συνεργασίας με όλα τα μέλη της σχολικής κοινότητας.

Ημερομηνία: 23-3-2021

Ο Διευθυντής:

Ιατρούδης Χρήστος

Εγκρίνεται	
Συντονιστής Εκπαιδευτικού Έργου (ο οποίος έχει την παιδαγωγική ευθύνη του σχολείου)	Διευθυντής Εκπαίδευσης

7. Πηγές

- Ν.4692/2020, «Αναβάθμιση του Σχολείου και άλλες διατάξεις»
- ΠΔ 79/2020, «Οργάνωση και λειτουργία νηπιαγωγείων και δημοτικών σχολείων»
- Προγραμματισμός εκπαιδευτικού έργου Νηπιαγωγείων και Δημοτικών Σχολείων για το σχολικό έτος 2019-2020 (Η Εγκύκλιος για Νηπιαγωγεία σε μορφή pdf, Η Εγκύκλιος για Δημοτικά Σχολεία σε μορφή pdf)
- Καθηκοντολόγιο Εκπαιδευτικών (ΦΕΚ 1340/2002 – Φ.353.1/324/105657/Δ1/2002)
- Σχολικός Οδηγός - Για τους γονείς και κηδεμόνες των μαθητών και μαθητριών των Δημόσιων Νηπιαγωγείων και Δημοτικών Σχολείων- Υπουργείο Παιδείας και Θρησκευμάτων
 - Διεθνής Σύμβαση για τα Δικαιώματα του Παιδιού (1989) - Συνήγορος του Παιδιού
- Ενδεικτικοί εσωτερικοί κανονισμοί σχολείων:
 - 6ο Δημοτικό Σχολείο Βριλησίων [31/8/2020, σύνδεσμος]
 - 6ο Δημοτικό Σχολείο Καλύμνου [31/08/2020, σύνδεσμος]
 - 1ο Δημοτικό Σχολείο Άργους Ορεστικού [31/08/2020: σύνδεσμος]

