

Νέο Σούλι Αχαΐας

Από τη Βικιπαίδεια, την ελεύθερη εγκυκλοπαίδεια

Συντεταγμένες: 38°12′47.635″N 21°47′1.784″E

Για λοιπά τοπωνύμια στην Ελλάδα κ.λπ. με την ονομασία Σούλι, δείτε: Σούλι (αποσαφήνιση)

Το **Νέο Σούλι** είναι μεγάλος οικισμός πλησίον της Πάτρας, ευρισκόμενος στα νοτιοανατολικά της πόλης, στις δυτικές απολήξεις του Παναχαϊκού όρους. Κατά την απογραφή του 2011 βρέθηκε να έχει πληθυσμό 756 κατοίκους^[1].

Πίνακας περιεχομένων

Τοποθεσία

Ιστορία

Διοικητική εξέλιξη

Πολιτισμός

Φεστιβάλ λαϊκού χορού

Φωτοθήκη

Αθλητισμός

Παραπομπές

Πηγές

Βιβλιογραφία

Εξωτερικοί σύνδεσμοι

Νέο Σούλι



Ο κεντρικός δρόμος στο Νέο Σούλι.



Διοίκηση

Χώρα	 Ελλάδα
Περιφέρεια	Δυτικής Ελλάδας
Δήμος	Πατρέων
Δημοτική Ενότητα	Πατρέων

Γεωγραφία και στατιστική

Γεωγραφικό διαμέρισμα	Πελοποννήσου
Νομός	Αχαΐας
Υψόμετρο	180
Πληθυσμός	756 (2011)

Άλλα

Τοποθεσία

Η απόσταση του Νέου Σουλίου με το κέντρο της Πάτρας ανέρχεται περίπου στα 7 χιλιόμετρα οδικώς και ένας μέσος χρόνος μετάβασης είναι περίπου 15 λεπτά.

Λόγω της αύξησης της δόμησης στην περιοχή και την επέκταση του οικιστικού ιστού της πόλης προς τα ανατολικά, θεωρείται προάστιο της Πάτρας καθότι στην περιοχή βρίσκονται τα διοικητικά όρια του καθαυτού οικισμού της Πάτρας και της Τοπικής Κοινότητας Σουλίου της Δημοτικής Ενότητας Πάτρας^{[2][3][4]}.

Ιστορία

Το Νέο Σούλι δημιουργήθηκε τη δεκαετία του 1960 έπειτα από μία μεγάλη κατολισθήση που συνέβη στο (Παλιό) Σούλι και ανάγκασε τους κατοίκους του να μετακινηθούν σε νέα θέση, πολύ πιο χαμηλά και πιο κοντά στη πόλη της Πάτρας. Το Νέο Σούλι δημιουργήθηκε με την εκεί μετακίνηση των κατοίκων του ορεινού Σουλίου κατά τη χρονική περίοδο 1963-1973^[5].

Ταχ. κωδ.	265 00
Τηλ. κωδ.	2610 xxx xxx

Αναφέρεται σε κατάλογο χωριών και οικισμών της Αχαΐας το 1940^[6] σαν δημοτικό διαμέρισμα του Δήμου Πατρέων και το 1836^[7] σαν δημοτικό διαμέρισμα του τότε Δήμου Παναχαΐας.



Το Παναχαϊκό, όπως φαίνεται από το Νέο Σούλι.

Σύμφωνα με διάφορους ιστορικούς^{[8][9]} στην ευρύτερη περιοχή του Σουλίου υπήρχε το φράγκικο Κάστρο του Δάσους (*Torre del Bosco*), που ανήκε στην Αρχιεπισκοπική Λατινική Βαρωνία της Πάτρας του Πριγκιπάτου της Αχαΐας και αναφέρεται σε όλους τους καταλόγους κάστρων της Αχαΐας. Την εποχή εκείνη γύρω από την πόλη υπήρχαν πολλά μικρά φρούρια για την άμυνα της. Το κάστρο πιθανώς ήταν μικρό φρούριο-πύργος και χρησίμευε στην άμυνα της Πάτρας και παράλληλα σε συνδυασμό με τα κάστρα του Ψαθόπυργου, του Καστριτσίου, του Καταφυγίου, του Πουρναροκάστρου, του Σιδηροκάστρου, οριοθετούσαν την ευρύτερη περιοχή της Πάτρας από τον 13ο μέχρι και τον 15ο αιώνα. Σήμερα δεν σώζονται ούτε τα ερείπια του χτίσματος αυτού αλλά στην θέση που βρισκόταν υπάρχει το τοπωνύμιο *Κάστρο*.

Διοικητική εξέλιξη

Πρόκειται για σχετικά καινούριο οικισμό καθώς αναγνωρίστηκε ως τέτοιος στις 14/03/1971 και υπήχθη στην τότε Κοινότητα Σουλίου^{[10][11]}. Με το ΦΕΚ 201Α της 27/11/1978 ο οικισμός αποτέλεσε την έδρα της Κοινότητας Σουλίου^{[10][11]}. Στις 05/04/1981 προσαρτήθηκε στο Νέο Σούλι ο καταργημένος οικισμός του ορεινού Σουλίου^[10]. Την περίοδο 1997-2010, βάσει του «Σχεδίου Καποδίστριας», ανήκε στον πρώην Δήμο Πατρέων ως έδρα του πρώην Δημοτικού Διαμερίσματος Σουλίου^{[5][10][11]}. Σύμφωνα με το «Πρόγραμμα Καλλικράτης» από 1/1/2011 ανήκει στο Δήμο Πατρέων ως έδρα της Τοπικής Κοινότητας Σουλίου^{[10][11]}.

Κατά τη χρονική περίοδο 14/03/1971-17/03/1991 τμήμα της γεωγραφικής έκτασης στην οποία βρίσκεται ο οικισμός είχε αναγνωριστεί ως ξεχωριστός οικισμός με την ίδια ονομασία και είχε ενταχθεί στην τότε Κοινότητα Ελικίστρας^[12]. Εκείνος ο οικισμός καταργήθηκε στις 17/03/1991 και προσαρτήθηκε στον οικισμό Ρυάκι της τότε Κοινότητας Ελικίστρας^{[12][13]}.

Πολιτισμός

Ο Πολιτιστικός Σύλλογος Νέου Σουλίου διοργανώνει ανά τακτά χρονικά διαστήματα διάφορα πολιτιστικά δρώμενα όπως θεατρικές παραστάσεις, παραδοσιακά γλέντια με τραγούδια και χορούς, διάφορα φεστιβάλ και άλλα. Κάθε χρόνο κατά την περίοδο των Χριστουγέννων ο Πολιτιστικός Σύλλογος Νέου Σουλίου και το χορευτικό τμήμα που διαθέτει διοργανώνουν το παραδοσιακό γλέντι με τίτλο *Οι δρόμοι του χορού*.

Φεστιβάλ λαϊκού χορού

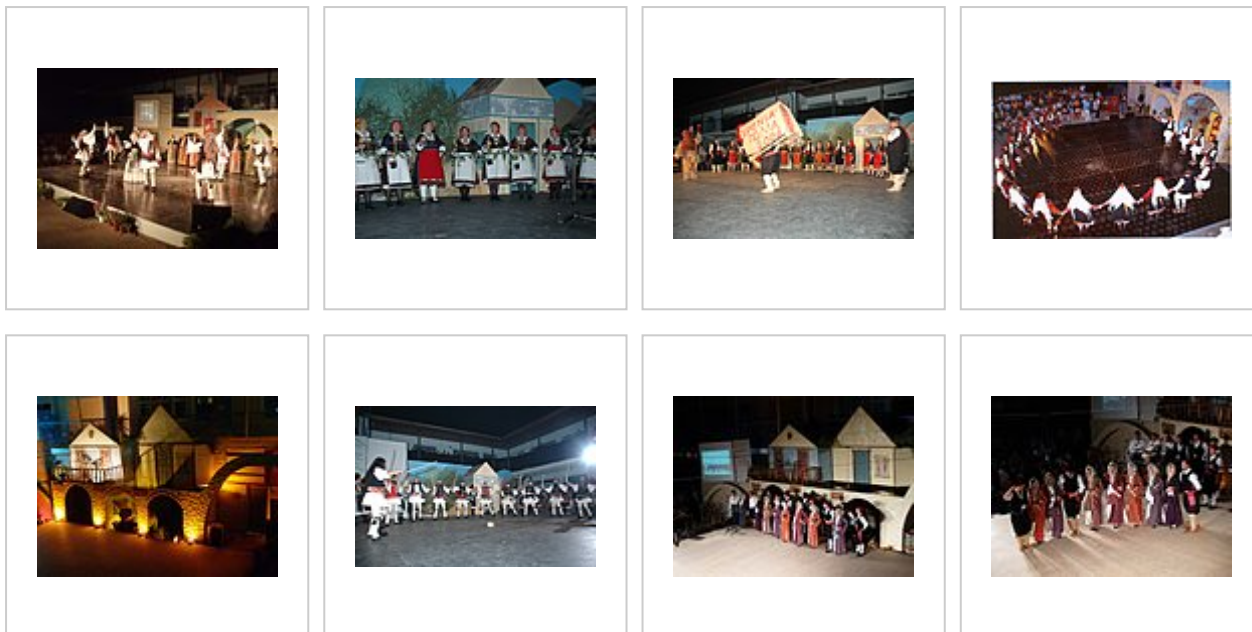
Κάθε χρόνο το τελευταίο Σαββατοκύριακο του Ιουλίου διοργανώνεται στο Νέο Σούλι το *Φεστιβάλ Λαϊκού Χορού*, το οποίο ξεκίνησε από τον τοπικό πολιτιστικό σύλλογο το 1993 ως μια προσπάθεια ανάδειξης της πληθώρας των τοπικών χορευτικών συγκροτημάτων της *Αχαΐας*, αλλά και γνωριμίας των νέων με τους παραδοσιακούς λαϊκούς χορούς.

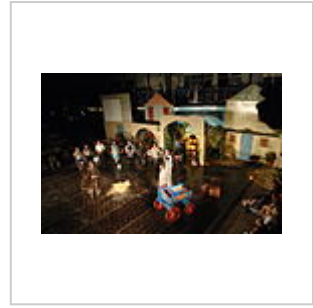
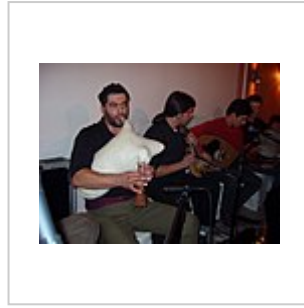
Η συνέχεια για τον θεσμό του φεστιβάλ ήταν ιδιαίτερα επιτυχημένη, αφού τα επόμενα χρόνια αγκαλιάστηκε από την πλειοψηφία των τοπικών πολιτιστικών φορέων και έτσι σύντομα εξελίχθηκε σε έναν θεσμό που πλέον δεν αφορά μόνον τα χορευτικά συγκροτήματα της Αχαΐας αλλά ολόκληρης της ελληνικής επικράτειας.

Ενδεικτικά το Φεστιβάλ έχει κατά καιρούς φιλοξενήσει χορευτικά συγκροτήματα και ομάδες κυρίως ντόπιων χορευτών από: την *Βόρεια Ηπειρο* (χωριό *Βαγγαλιάτι* και *Αγ. Σαράντα*), την *Κόρινθο* (*Στιμάγκα*), το *Άργος* (*Τσακωνιά*, *Τυρός*, *Λεωνίδιο*), το *Μεσολόγγι*, την *Λέρο*, την *Κάλυμνο*, τα *Μέγαρα*, το *Αργίτιο*, την *Κέρκυρα*, την *Κεφαλονιά* (*Διλινάτα*, *Φραγκάτα*), τον *Βόλο*, τη *Θεσσαλονίκη* (*Κουφάλια*), τη *Λευκάδα*, τη *Κατερίνη*, την *Βέροια* (με ντόπιους *Μακεδόνες* και *Πόντιους*), τις *Σέρρες* (*Ορεινή*, *Σκοτούσσα* και με ντόπιους *Βλάχους*), την *Νικήσιανη Καβάλας*, τη *Δράμα* (*Πετρούσα*, *Καλή Βρύση*, *Μικρόπολη*, *Προσοτσάνη*, *Βώλακα*), τον *Έβρο*, τη *Χίο* (*Άγιος Γεώργιος Συκούσης*), τα *Ιωάννινα* (*Σκλίβανη*, *Μέτσοβο*), την *Αριδαία*, τη *θεσσαλία* (*Καρδίτσα* και *Ανατολικορωμυλιώτες* από το *Νέο Μοναστήρι Δομοκού*), την *Κρήτη* (*Νέα Κυδωνία Χανίων*, *Γέργερη Ηρακλείου*), τη *Νάουσα*, την *Έδεσσα* (*Μεσημέρι*), τη *Σκύρο*, την *Κέα*, την *Κοζάνη* (*Λευκοπηγή*, *Αιανή*, *Μεταμόρφωση*, *Μικρόκαστρο*) και πολλές ακόμη περιοχές.

Σκοπός του θεσμού είναι η διαφύλαξη και διάσωση της πολιτιστικής μας κληρονομιάς, με στόχο την διάδοση και μεταλαμπάδευση στους νέους. Έτσι με τον θεσμό του Φεστιβάλ, δίνεται η ευκαιρία του ανοίγματος των σχέσεων μεταξύ χορευτικών συγκροτημάτων από διάφορες περιοχές του Ελλαδικού χώρου. Στόχος παραμένει, όπως άλλωστε εξαρχής καθιερώθηκε, η όσο το δυνατόν καλύτερη και ποιοτικότερη παρουσία των χορευτικών συγκροτημάτων που φιλοξενούνται, αλλά και η διεύρυνση του θεσμού.

Φωτοθήκη





Αθλητισμός

Ο Αθλητικός Όμιλος "Παναχαϊκός" Νέου Σουλίου (εν συντομία Α.Ο. Παναχαϊκός) είναι η τοπική αθλητική ομάδα της περιοχής, η οποία ιδρύθηκε στις 29 Οκτωβρίου του 1986. Τα χρώματα της ομάδας είναι το κόκκινο, το μαύρο και το άσπρο. Ο Παναχαϊκός διαθέτει τμήματα ποδοσφαίρου, μπάσκετ και σκάκι.

Παραπομπές

1. «Μόνιμος πληθυσμός της Ελλάδος. Απογραφή 2011» (https://www.eetaa.gr/metaboles/apografes/apografi_2011_monimos.pdf) (PDF). ΕΛ.ΣΤΑΤ. Αρχειοθετήθηκε (https://web.archive.org/web/20170517060843/https://www.eetaa.gr/metaboles/apografes/apografi_2011_monimos.pdf) (PDF) από το πρωτότυπο στις 17 Μαΐου 2017. Ανακτήθηκε στις 19 Μαρτίου 2016.
2. Λυμπέρη 2005, σελ. 120 (χάρτης 26).
3. Το Νέο Σούλι στο χάρτη (<https://www.openstreetmap.org/#map=16/38.2112/21.7789>). [openstreetmap.org](https://www.openstreetmap.org). Ανακτήθηκε: 12/07/2018.
4. Google Earth
5. Λουλούδης 2010, σελ. 66.
6. «Αρχειοθετημένο αντίγραφο» (<http://www.freewebs.com/onoma/1840.htm>). Αρχειοθετήθηκε (<https://web.archive.org/web/20060901222613/http://www.freewebs.com/onoma/1840.htm>) από το πρωτότυπο στις 1 Σεπτεμβρίου 2006. Ανακτήθηκε στις 1 Σεπτεμβρίου 2006.
7. «Αρχειοθετημένο αντίγραφο» (<http://www.freewebs.com/onoma/1836.htm>). Αρχειοθετήθηκε (<https://web.archive.org/web/20060208035530/http://www.freewebs.com/onoma/1836.htm>) από το πρωτότυπο στις 8 Φεβρουαρίου 2006. Ανακτήθηκε στις 8 Φεβρουαρίου 2006.
8. Κώστας Ν. Τριανταφύλλου, *Ιστορικών Λεξικόν των Πατρών*, Τυπογραφείο Πέτρου Χρ. Κούλη, Πάτρα 1995, Τρίτη Έκδοση.
9. Βασίλης Κ. Λάζαρης (επιμ.), *Στέφανου Ν. Θωμόπουλου "Ιστορία της πόλεως Πατρών από των αρχαιοτάτων χρόνων μέχρι του 1821". Έκδοση τέταρτη στη δημοτική γλώσσα και με βάση τα χειρόγραφα του συγγραφέα*, Τόμος Β', Αχαϊκές Εκδόσεις, Πάτρα 1999. [ISBN 960-7960-09-2](https://www.isbn-international.org/).
10. Ε.Ε.Τ.Α.Α. - Διοικητικές μεταβολές Νέου Σουλίου Αχαΐας (1971 κ.εξ.) (https://www.eetaa.gr/metaboles/oikmet_details.php?id=25749). [eetaa.gr](https://www.eetaa.gr). Ανακτήθηκε: 12/07/2018.

11. Ε.Ε.Τ.Α.Α. - Διοικητικές μεταβολές Κοινότητας Σουλίου Αχαΐας (https://www.eetaa.gr/metaboles/dkmet_details.php?id=1449). eetaa.gr. Ανακτήθηκε: 12/07/2018.
12. Ε.Ε.Τ.Α.Α. - Διοικητικές μεταβολές Νέου Σουλίου Αχαΐας (1971-1991) (https://www.eetaa.gr/metaboles/oikmet_details.php?id=26021). eetaa.gr. Ανακτήθηκε: 12/07/2018.
13. Λουλούδης 2010, σελ. 60.

Πηγές

- Αποτελέσματα της Απογραφής Πληθυσμού-Κατοικιών 2011 που αφορούν στο Μόνιμο Πληθυσμό της Χώρας (https://web.archive.org/web/20170517060843/https://www.eetaa.gr/metaboles/arografes/arografi_2011_monimos.pdf), *Εφημερίδα της Κυβερνήσεως της Ελληνικής Δημοκρατίας*, τχ. 2ο, φ. 3465 (28 Δεκεμβρίου 2012).
- Αργύριος Κων. Αργυρόπουλος, *Σούλι Πατρών. Ιστορικές Αναδρομές. Εδώ που εκατοίκησαν οι Πρόγονοι Σουλιώτες*, Πάτρα 2000, Δεύτερη Έκδοση.
- Βασίλης Κ. Λάζαρης (επιμ.), *Στέφανου Ν. Θωμόπουλου "Ιστορία της πόλεως Πατρών από των αρχαιοτάτων χρόνων μέχρι του 1821". Έκδοση τέταρτη στη δημοτική γλώσσα και με βάση τα χειρόγραφα του συγγραφέα*, Τόμος Β', Αχαΐκές Εκδόσεις, Πάτρα 1999. ISBN 960-7960-09-2.
- Ν.Ι. Λυμπέρη, *Οδηγός Πατρών*, Πάτρα 2005, 4η έκδοση.

Βιβλιογραφία

- Θεόδωρος Η. Λουλούδης, *Αχαΐα. Οικισμοί, οικιστές, αυτοδιοίκηση*, Νομαρχιακή Επιχείρηση Πολιτιστικής Ανάπτυξης Ν.Α. Αχαΐας, Πάτρα 2010.
- Κώστας Ν. Τριανταφύλλου, *Ιστορικών Λεξικόν των Πατρών*, Τυπογραφείο Πέτρου Χρ. Κούλη, Πάτρα 1995, Τρίτη Έκδοση.

Εξωτερικοί σύνδεσμοι

- Ε.Ε.Τ.Α.Α. - Διοικητικές μεταβολές Νέου Σουλίου Αχαΐας (1971 κ.εξ.) (https://www.eetaa.gr/metaboles/oikmet_details.php?id=25749). eetaa.gr. Ανακτήθηκε: 12/07/2018.
- Ε.Ε.Τ.Α.Α. - Διοικητικές μεταβολές Νέου Σουλίου Αχαΐας (1971-1991) (https://www.eetaa.gr/metaboles/oikmet_details.php?id=26021). eetaa.gr. Ανακτήθηκε: 12/07/2018.
- Ε.Ε.Τ.Α.Α. - Διοικητικές μεταβολές Περιβόλας Αχαΐας (1951-1971) (https://www.eetaa.gr/metaboles/oikmet_details.php?id=24300). eetaa.gr. Ανακτήθηκε: 28/07/2018.
- Ε.Ε.Τ.Α.Α. - Διοικητικές μεταβολές Κοινότητας Σουλίου Αχαΐας (https://www.eetaa.gr/metaboles/dkmet_details.php?id=1449). eetaa.gr. Ανακτήθηκε: 12/07/2018.
- Πολιτιστικός Σύλλογος Νέου Σουλίου (webpage) (<https://web.archive.org/web/20161031134247/http://www.polsouli.gr/>)
- Πολιτιστικός Σύλλογος Νέου Σουλίου (Facebook site) (<https://www.facebook.com/polsouli/>)
- Πολιτιστικός Σύλλογος Σουλίου Πατρών "Η Πρόοδος" (<http://www.soulipatras.gr/>)
- Το Νέο Σούλι στο χάρτη (<https://www.openstreetmap.org/#map=16/38.2112/21.7789>). openstreetmap.org. Ανακτήθηκε: 12/07/2018.
- Α.Ο. Παναχαΐκος (<https://archive.today/20141004195001/http://aopanachaikos.souliachaias.gr/>)

Τελευταία τροποποίηση 08:39, 6 Ιουνίου 2021.

Όλα τα κείμενα είναι διαθέσιμα υπό την Creative Commons Attribution-ShareAlike License· μπορεί να ισχύουν και πρόσθετοι όροι. Χρησιμοποιώντας αυτό τον ιστότοπο, συμφωνείτε στους Πολιτική Ιδιωτικότητας. Το Wikipedia® είναι καταχωρημένο σήμα του Wikimedia Foundation, Inc., ενός μη κερδοσκοπικού οργανισμού.