


2021-2022

Εσωτερικός Κανονισμός Λειτουργίας

6^ο Νηπιαγωγείο
Αρτέμιδας

ΤΑΥΤΟΤΗΤΑ ΤΟΥ ΣΧΟΛΕΙΟΥ		
	6^ο Νηπιαγωγείο Αρτέμιδας	Διεύθυνση Α'/θμιας Ανατολικής Αττικής
	Κωδικός Σχολείου (ΥΠΑΙΘ)	9521201

ΣΤΟΙΧΕΙΑ			
Έδρα του Σχολείου (διεύθυνση)		Αρκαδίας & Ιωαννίνων, 19016	
Τηλέφωνο	2294088720	Fax	_____
e-mail:	mail@6nip- artem.att.sch.gr	Ιστοσελίδα	blogs.sch.gr/6nipartem
Προϊσταμένη Σχολικής Μονάδας		ΠΟΔΑΡΑ ΙΩΑΝΝΑ	
Πρόεδρος Συλλόγου Γονέων/Κηδεμόνων		_____	

Περιεχόμενα

Εισαγωγή	1
<i>Σύνταξη, έγκριση και τήρηση του Κανονισμού</i>	1
<i>Ταυτότητα και όραμα του σχολείου μας</i>	1
<i>Σκοπός του νηπιαγωγείου</i>	1
1. Βασικές αρχές και στόχοι του Εσωτερικού Κανονισμού Λειτουργίας	1
2. Λειτουργία του Σχολείου	2
I. <i>Διδακτικό ωράριο</i>	2
II. <i>Προσέλευση μαθητών / μαθητριών</i>	2
III. <i>Ωρολόγιο Πρόγραμμα του Σχολείου</i>	3
3. Σχολική και Κοινωνική Ζωή	3
<i>Φοίτηση</i>	3
<i>Σχολικές γιορτές – εκδηλώσεις / αργίες</i>	4
<i>Διδακτικές επισκέψεις</i>	4
<i>Σχολικοί χώροι</i>	4
<i>Διάλειμμα</i>	4
<i>Σχολικό πρόγραμμα</i>	5
<i>Συμπεριφορά - Δικαιώματα - Υποχρεώσεις</i>	5
<i>Παιδαγωγικός έλεγχος</i>	7
<i>Καινοτόμες πρακτικές που έχουν υιοθετηθεί στο σχολείο</i>	8
<i>Άλλα θέματα</i>	8
4. Επικοινωνία και Συνεργασία Γονέων/Κηδεμόνων-Σχολείου	10
I. <i>Σημασία της επικοινωνίας και της συνεργασίας σχολείου-οικογένειας</i>	10
II. <i>Διαδικασίες ενημέρωσης και επικοινωνίας Σχολείου και γονέων/κηδεμόνων</i>	10
III. <i>Σύλλογος Γονέων και Κηδεμόνων</i>	11
IV. <i>Σχολικό Συμβούλιο</i>	11
V. <i>Η σημασία της συνέργειας όλων</i>	11
Άρθρο 5: Πολιτική του σχολείου προστασίας από πιθανούς κινδύνους	11
<i>Αντιμετώπιση έκτακτων αναγκών</i>	11
ΥΓΕΙΟΝΟΜΙΚΑ ΠΡΩΤΟΚΟΛΛΑ ΠΡΟΣΤΑΣΙΑΣ ΛΟΓΩ Covid-19	12
Άρθρο 6: Εσωτερικός Κανονισμός Λειτουργίας- Διαδικασίες διασφάλισης της εφαρμογής του	13
<i>Πηγές</i>	15

Εσωτερικός Κανονισμός Λειτουργίας

Εισαγωγή

Ο Εσωτερικός Κανονισμός Λειτουργίας του Σχολείου (άρθρο 37, Ν.4692/2020) επιδιώκει να εξασφαλίσει τις προϋποθέσεις και τις συνθήκες που είναι απαραίτητες για να πραγματοποιείται όσο καλύτερα γίνεται το έργο του σχολείου και να επιτυγχάνονται όσο γίνεται καλύτερα οι στόχοι που θέτουμε κάθε φορά ως σχολική κοινότητα (μαθητές, εκπαιδευτικοί, βοηθητικό προσωπικό, γονείς/κηδεμόνες).

Ο Κανονισμός βασίζεται σε όσα προβλέπονται από την πολιτεία για την εκπαίδευση και τη λειτουργία των δημόσιων και ιδιωτικών Σχολείων, ενσωματώνει αποδεκτές παιδαγωγικές αρχές και είναι προσαρμοσμένος στις ιδιαίτερες συνθήκες λειτουργίας του Νηπιαγωγείου και τα χαρακτηριστικά της τοπικής σχολικής και ευρύτερης κοινότητας.

Η σχολική κοινότητα είναι μια οργανωμένη ομάδα που έχει όλα τα χαρακτηριστικά της κοινωνίας. Επομένως, και η εσωτερική οργάνωση και δομή της σχολικής ζωής πρέπει να στοχεύει στην εκπαίδευση των νέων κατά τα πρότυπα και τις ανάγκες μιας δημοκρατικής ευνομούμενης κοινωνίας.

Σύνταξη, έγκριση και τήρηση του Κανονισμού.

Ο Εσωτερικός Κανονισμός Λειτουργίας συντάχθηκε ύστερα από εισήγηση της Προϊσταμένης του Νηπιαγωγείου, με τη συμμετοχή όλων των μελών του Συλλόγου Διδασκόντων, των μελών του Διοικητικού Συμβουλίου του Συλλόγου Γονέων και Κηδεμόνων, καθώς και εκπροσώπου του Δήμου/Δημοτικής κοινότητας. Στη σχολική μονάδα δεν έχει συσταθεί Σύλλογος Γονέων & Κηδεμόνων. Εγκρίνεται από τον Συντονιστή/τη Συντονίστρια Εκπαιδευτικού Έργου που έχει την παιδαγωγική ευθύνη του σχολείου καθώς και από τον Διευθυντή/τη Διευθύντρια Εκπαίδευσης.

Ο Εσωτερικός Κανονισμός Λειτουργίας με την έναρξη του σχολικού έτους κοινοποιείται με κάθε πρόσφορο μέσο στους γονείς/κηδεμόνες και αναρτάται με την έναρξη του σχολικού έτους στον ιστότοπο του Νηπιαγωγείου εφόσον υπάρχει.

Η ακριβής τήρησή του αποτελεί ευθύνη και υποχρέωση όλων των μελών της σχολικής κοινότητας: της Διεύθυνσης του Νηπιαγωγείου, των εκπαιδευτικών και του βοηθητικού προσωπικού, των μαθητών, των γονέων και κηδεμόνων.

Ο Κανονισμός, όταν κριθεί αναγκαίο, αναπροσαρμόζεται, μέσω της προβλεπόμενης από τον νόμο συμμετοχικής διαδικασίας όλων των μελών της σχολικής κοινότητας, έτσι ώστε να συμπεριλαμβάνει νέες νομοθετικές ρυθμίσεις, να ανταποκρίνεται στις αλλαγές των συνθηκών λειτουργίας του σχολείου και τις, κατά καιρούς, αποφάσεις των αρμόδιων συλλογικών οργάνων του.

Ταυτότητα του σχολείου μας

Το 6^ο νηπιαγωγείο Αρτέμιδας βρίσκεται επί των οδών Αρκαδίας & Ιωαννίνων, στην Αρτέμιδα Αττικής, η οποία ανήκει στο Δήμο Σπάτων- Αρτέμιδος. Αποτελείται από ένα τμήμα πρωινό και ένα απογευματινό (προαιρετικό ολοήμερο). Υπηρετούν σ' αυτό για το τρέχον σχ. έτος 2021-22 δύο εκπαιδευτικοί γενικής παιδείας, μία αναπληρώτρια ωρομίσθια κλάδου ΠΕ06 – Αγγλικής Φιλολογίας κι ένα άτομο σαν βοηθητικό προσωπικό – καθαρίστρια.

Σκοπός του νηπιαγωγείου

Το Νηπιαγωγείο είναι μια βασική εκπαιδευτική βαθμίδα, η οποία στοχεύει στη συνολική ανάπτυξη του παιδιού: σωματική, πνευματική, συναισθηματική/ηθική, κοινωνική.

Επιπροσθέτως, είναι καθοριστικός ο προσχολικός του ρόλος, δίνοντας προτεραιότητα στα ενδιαφέροντα και τις ανάγκες των μαθητών/τριών. Το παιχνίδι (ελεύθερο ή οργανωμένο) κατέχει πρωτεύοντα ρόλο στην εξέλιξη του προγράμματος ως κυρίαρχο μέσο ανάπτυξης, μάθησης και κοινωνικοποίησης των παιδιών.

Αυτούς τους στόχους θα προσπαθήσουμε να επιτύχουμε, προσπαθώντας να ανιχνεύσουμε στο κάθε παιδί ξεχωριστά τις ιδιαίτερες ανάγκες και κλίσεις του. Αυτό θα το επιτύχουμε αν καταφέρουμε να κάνουμε το κάθε παιδί να μας εμπιστευτεί και να νοιώσει ασφάλεια.

Την ίδια στιγμή το κάθε παιδί οφείλει να ενταχθεί σε μια ισχυρά δομημένη ομάδα, να αλληλοεπιδράσει και να αποδεχθεί, γεγονός που απαιτεί από το παιδί πειθαρχία σε κανόνες, σεβασμό και συνεργασία, ιδιότητες βασικές ενός μελλοντικού πολίτη.

Άρθρο 1. Βασικές αρχές και στόχοι του Εσωτερικού Κανονισμού Λειτουργίας

Ο Κανονισμός, περιλαμβάνει όρους και κανόνες, κατανομή αρμοδιοτήτων και ευθυνών, δικαιωμάτων και υποχρεώσεων, για όλα τα μέλη της σχολικής κοινότητας, έτσι ώστε να διαμορφώνεται στο σχολείο ένα παιδαγωγικό και διδακτικό κλίμα που διευκολύνει την απρόσκοπτη, μεθοδική και αποτελεσματική λειτουργία του. Ταυτόχρονα οι δυσκολίες και τα προβλήματα που προκύπτουν αντιμετωπίζονται από τα μέλη της σχολικής κοινότητας ως προκλήσεις και ευκαιρίες βελτίωσης, ανάπτυξης και ενδυνάμωσης παιδαγωγικών, διδακτικών, και άλλων πρακτικών.

Βασικοί στόχοι του Κανονισμού είναι οι μαθητές/μαθήτριες να διαμορφώσουν την προσωπικότητά τους, να διαπαιδαγωγηθούν με τον καλύτερο δυνατό τρόπο αναπτύσσοντας δεξιότητες οι οποίες έχουν βασικό και κυρίαρχο ρόλο στη μαθησιακή διαδικασία και ταυτόχρονα αποτελούν δεξιότητες ζωής, όπως η δημιουργικότητα, ο αυτοέλεγχος, η συναίσθηση της ευθύνης, η συνεργασία, η ενσυναίσθηση, η αλληλεγγύη, ο αμοιβαίος σεβασμός, η

αλληλοκατανόηση, η αποδοχή της διαφορετικότητας, ο σεβασμός όλων σε κοινούς συμφωνημένους κανόνες, η περιβαλλοντική συνείδηση, η προστασία της υγείας, καθώς και η εδραίωση της ισότητας, της αλληλεγγύης και της δημοκρατίας.

Μέσω των συμφωνημένων αρχών/κατευθύνσεων του Κανονισμού του Νηπιαγωγείου, επιδιώκεται:

- Να εξασφαλίζεται ένα υποστηρικτικό πλαίσιο για να πραγματοποιείται με επιτυχία το εκπαιδευτικό έργο και η απρόσκοπτη συμμετοχή όλων των μαθητών/μαθητριών στην εκπαιδευτική διαδικασία.
- Να αναπτύσσεται κατάλληλο κλίμα για την ανάπτυξη της προσωπικότητας του/της κάθε μαθητή/μαθήτριας αλλά και όλων των μελών της σχολικής κοινότητας.
- Να διασφαλίζεται η σωματική και ψυχική υγεία όλων των μελών της σχολικής κοινότητας.
- Να δημιουργείται πλαίσιο συνθηκών για ουσιαστική μάθηση και εργασία.

Άρθρο 2. Λειτουργία του Σχολείου

I. Διδακτικό ωράριο

Η έναρξη, η λήξη, η διάρκεια μαθημάτων του βασικού υποχρεωτικού προγράμματος και του ολόημερου νηπιαγωγείου, τα διαλείμματα, ο χρόνος διδασκαλίας ανά διδακτική ώρα καθώς και η έναρξη και λήξη του διδακτικού έτους καθορίζονται από τις κείμενες διατάξεις και αποφάσεις του ΥΠΑΙΘ.

Για το σχολικό έτος 2021-2022 το πρόγραμμα του σχολείου, διαμορφώνεται ως εξής:

Πρόωρη Υποδοχή (ισχύει μόνο για τους μαθητές/μαθήτριες που παρακολουθούν το ολόημερο πρόγραμμα και είναι προαιρετικό).

Δύναται να λειτουργήσει πρόωρη υποδοχή από τις 7.45-8.00 μόνο αν υπάρχουν αιτήσεις γονέων για τους μαθητές που επιλέγουν το προαιρετικό ολόημερο πρόγραμμα (13.00-16.00). Ο ελάχιστος αριθμός για τη λειτουργία του είναι 5 νήπια/προνήπια.

Λόγω έλλειψης ικανών συμμετοχών, τη φετινή σχολική χρονιά δε λειτουργεί πρόωρη υποδοχή.

Υποχρεωτικό πρόγραμμα

- Υποδοχή των μαθητών και των μαθητριών στο σχολείο: 8.15- 8:30.
- Λήξη υποχρεωτικού προγράμματος- αποχώρηση μαθητών και μαθητριών: 13:00

Ολόημερο πρόγραμμα

- Έναρξη λειτουργίας των δραστηριοτήτων Ολόημερου προγράμματος: 13:00.
- Λήξη των δραστηριοτήτων Ολόημερου προγράμματος: 16:00.

Πρόωρη αποχώρηση από το Ολόημερο πρόγραμμα δεν προβλέπεται.

Επίσης, προβλέπεται η μεταφορά ωραρίου εργασίας σε απογευματινές ώρες έως δύο φορές κατά τη διάρκεια του σχολικού έτους για την οποία ενημερώνονται ο Συντονιστής/Συντονίστρια Εκπαιδευτικού Έργου και ο Διευθυντής/Διευθύντρια Εκπαίδευσης (άρθρο 16, παρ. 10 Π.Δ. 79/2017).

II. Προσέλευση και αποχώρηση μαθητών/μαθητριών

Η υποδοχή των μαθητών του Βασικού Υποχρεωτικού Προγράμματος γίνεται από 8:15 έως 8:30. Ειδικά και ΜΟΝΟ οι μαθητές του τμήματος Πρόωρης Υποδοχής προσέρχονται από 7:45 έως 8:00.

Οι μαθητές συνοδεύονται από ενήλικες (γονέας, κηδεμόνας) οι οποίοι δεν εισέρχονται μέσα στον χώρο του Νηπιαγωγείου.

Λόγω των ιδιαίτερων συνθηκών λόγω ιού SARS CoV-2 κατά την πρωινή προσέλευση, μα και κατά την αποχώρηση, οι γονείς συνοδεύουν τα παιδιά τους φορώντας υποχρεωτικά και οι δύο μάσκες. Η μεταφορά και η παραλαβή παιδιών από / προς το σχολείο θα γίνεται κατά το δυνατόν από ένα σταθερό πρόσωπο αναφοράς ή ένα άτομο της κατοικίας του παιδιού. Ο γονιός δεν επιτρέπεται να μπει μέσα στην τάξη. Παραδίδει το παιδί στην πόρτα της τάξης, στην υπεύθυνη νηπιαγωγό του τμήματος (η οποία επίσης φοράει μάσκα) και αποχωρεί. Κατά τα συγκεκριμένα χρονικά διαστήματα, προσέλευσης-αποχώρησης, προσέχουμε ιδιαίτερα να τηρείται η απόσταση του 1,5 μ. από γονείς και παιδιά, ακολουθώντας τα σημάδια που έχουν δημιουργηθεί στον εξωτερικό χώρο.

Κάθε πρωί, πριν την προσέλευση στο σχολείο, συνιστάται στους γονείς η θερμομέτρηση των παιδιών. Πριν την είσοδο στο χώρο η νηπιαγωγός υποβάλλει ερωτήσεις για να επιβεβαιώσει την απουσία πυρετού ή/και άλλων συμπτωμάτων και εκτιμά αδρά την υγεία των προσερχόμενων παιδιών, και σε περίπτωση υποψίας προβλήματος συζητά το θέμα με γονέα/κηδεμόνα. Στο παραμικρό ύποπτο σύμπτωμα (δέκατα, βήχας, μπουκωμένη μύτη, κόπωση, δυσκολία, αναπνοής, διάρροια, εμετός) το παιδί παραμένει σπίτι και επιστρέφει σχολείο, μόνο όταν το επιτρέψει ο παιδίατρος.

Γονείς/κηδεμόνες με συμπτώματα λοίμωξης του αναπνευστικού ή/και πυρετό δεν επιτρέπεται να συνοδεύουν τα παιδιά και σε περίπτωση που επιβεβαιωθεί λοίμωξή τους από το νέο κορωνοϊό SARS-CoV-2, πρέπει να ενημερώνουν αμέσως τον υπεύθυνο του νηπιαγωγείου και να ακολουθούν τις οδηγίες για κατ' οίκον απομόνωση όλων των μελών της οικογένειάς τους, συμπεριλαμβανομένων των παιδιών.

Η αποχώρηση των μαθητών από το Βασικό Υποχρεωτικό Πρόγραμμα πραγματοποιείται στη 13:00 και για το Προαιρετικό Ολόημερο Πρόγραμμα στις 16:00.

Η έγκαιρη προσέλευση και η καλά οργανωμένη και ελεγχόμενη αποχώρηση είναι απαραίτητες προϋποθέσεις για την πραγματοποίηση του διδακτικού έργου, την ομαλή διεξαγωγή της εκπαιδευτικής διαδικασίας και την εύρυθμη λειτουργία του σχολείου γενικότερα. Για αυτό και είναι απολύτως αναγκαίο να τηρείται ο χρόνος προσέλευσης, αφού με αυτόν τον τρόπο διασφαλίζεται η ασφάλεια των μαθητών και μαθητριών και του προσωπικού του σχολείου.

Με σκοπό την ασφάλεια των παιδιών και την αποτροπή αναιτίας εισόδου και εξόδου αυτών από τον προαύλιο χώρο του σχολείου, καθώς και την αποτροπή εισόδου ατόμων που ουδεμία σχέση έχουν με αυτό, οι θύρες εισόδου-εξόδου κλείνουν στις 8:30 και παραμένουν κλειστές κατά τη διάρκεια της λειτουργίας του.

Οι μαθητές και οι μαθήτριες σε καμία περίπτωση δεν αποχωρούν από το σχολείο πριν τη λήξη του ωραρίου. Αν παρουσιαστεί ανάγκη έκτακτης αποχώρησης κατά τη διάρκεια του σχολικού ωραρίου (π.χ. ασθένεια), ενημερώνεται ο γονέας/κηδεμόνας για να προσέλθει στο Σχολείο και να συνοδεύσει το παιδί στο σπίτι του, αφού προηγουμένως συμπληρώσει το σχετικό έντυπο (υπεύθυνη δήλωση). Εάν κάποιος γονέας/κηδεμόνας χρειαστεί, για ειδικό λόγο να πάρει το παιδί του πριν τη λήξη των μαθημάτων, χρειάζεται να ενημερώσει εγκαίρως τη Διεύθυνση του Σχολείου και να συμπληρώσει σχετικό έντυπο όπου θα αναγράφονται οι λόγοι (υπεύθυνη δήλωση) (παρ. 10, άρθρο 12, Π.Δ. 79/2017, ΦΕΚ109Α). Η αποχώρηση των νηπίων γίνεται ΜΟΝΟ με συνοδεία ενήλικα.

Οι εκπαιδευτικοί υποδέχονται τους μαθητές και τις μαθήτριες στην είσοδο του Σχολείου και οι γονείς/κηδεμόνες-συνοδοί αποχωρούν. Κατά τη διάρκεια του χρόνου προσέλευσης των μαθητών/μαθητριών δεν παρευρίσκεται χωρίς άδεια στον χώρο του σχολείου κανένας επισκέπτης, πέραν των μαθητών/τριών και των εκπαιδευτικών.

Οι γονείς/κηδεμόνες προσέρχονται έγκαιρα για την παραλαβή των μαθητών και των μαθητριών, παραμένουν στα ορισμένα σημάδια του αύλειου χώρου για την αποφυγή συνωστισμού, χωρίς να παρεμποδίζουν τη διαδικασία αποχώρησης. Κάθε καθυστέρηση στην προσέλευση των συνοδών δημιουργεί κινδύνους για την ασφάλεια των μαθητών/μαθητριών που παρακολουθούν το σχολικό πρόγραμμα και παρεμποδίζει τη λειτουργία της σχολικής μονάδας. Οι μαθητές/μαθήτριες παραδίδονται μόνο στους γονείς/κηδεμόνες τους ή στα πρόσωπα που οι γονείς/κηδεμόνες έχουν ορίσει γραπτώς για την παραλαβή των μαθητών/τριών από τη σχολική μονάδα. Η ευθύνη για την ασφάλεια των παιδιών μετά το ωράριο λειτουργίας ανήκει αποκλειστικά στον γονέα ή κηδεμόνα. Οι γονείς/κηδεμόνες είναι υποχρεωμένοι να γνωρίζουν το ωράριο των παιδιών τους. Σε περιπτώσεις δυσμενών καιρικών συνθηκών, το σχολείο δύναται να τροποποιήσει τη διαδικασία προσέλευσης/αποχώρησης ώστε να μειωθεί στο ελάχιστο η έκθεση γονέων και μαθητών στις καιρικές συνθήκες δίχως να τεθεί σε κίνδυνο η ασφάλεια των μαθητών.

III. Ωρολόγιο Πρόγραμμα του Σχολείου

Το Νηπιαγωγείο εφαρμόζει το Ωρολόγιο Πρόγραμμα, όπως αυτό ορίζεται από τις εγκυκλίους του ΥΠΑΙΘ και εξειδικεύεται από τον Σύλλογο Διδασκόντων με ευθύνη του/της Προϊσταμένου/ης του Νηπιαγωγείου και υποβάλλεται προς έγκριση στον Προϊστάμενο/η εκπαιδευτικών θεμάτων της Διεύθυνσης Πρωτοβάθμιας Εκπαίδευσης (Π. Ε.) Ανατολικής Αττικής.

Το πρόγραμμα δραστηριοτήτων έχει καθοριστεί με όσα προβλέπει και περιλαμβάνει το Διαθεματικό Ενιαίο Πλαίσιο Προγραμμάτων Σπουδών (Δ.Ε.Π.Π.Σ.) για το νηπιαγωγείο του Υπουργείου Παιδείας και Θρησκευμάτων. Είναι επίσης σύμφωνο με τις απαιτήσεις της εποχής μας, τόσο για την παροχή ποιοτικής αλλά και άρτιας εκπαίδευσης.

Το πρόγραμμα δραστηριοτήτων προεκτείνεται και συμπληρώνεται με εκπαιδευτικές επισκέψεις, με θρησκευτικές και επετειακές εκδηλώσεις.

Κατά την αρχή του πρώτου τριμήνου του διδακτικού έτους και για διάστημα όχι μεγαλύτερο των δύο εβδομάδων, μπορεί να εφαρμόζεται ευέλικτο ωράριο παραμονής στο νηπιαγωγείο, προκειμένου η προσαρμογή των παιδιών να είναι ομαλή. Το ευέλικτο ωράριο καθορίζεται από τον εκπαιδευτικό της τάξης και το σύλλογο διδασκόντων, σε συνεργασία με τους γονείς-κηδεμόνες, σύμφωνα με το ΠΔ79/2017, όπως τροποποιήθηκε με το νόμο 4559/2018, άρθρο 23. 6

3. Σχολική και Κοινωνική Ζωή

I. Φοίτηση

Στο νηπιαγωγείο εγγράφονται νήπια που συμπληρώνουν τη νόμιμη ηλικία. Η πρώτη ηλικία (νήπια) περιλαμβάνει τα παιδιά, τα οποία στις 31 Δεκεμβρίου του έτους εγγραφής συμπληρώνουν ηλικία πέντε (5) ετών. Η δεύτερη ηλικία (προνήπια) περιλαμβάνει τα παιδιά, τα οποία στις 31 Δεκεμβρίου του έτους εγγραφής συμπληρώνουν ηλικία τεσσάρων (4) ετών.

Η εγγραφή των προνηπίων γίνεται ηλεκτρονικά με ευθύνη των γονέων μέσω της ψηφιακής υπηρεσίας gov.gr από 1 έως 20 Μαρτίου.

Η φοίτηση των μαθητών/μαθητριών στα Νηπιαγωγεία είναι υποχρεωτική και εποπτεύεται από τον/την εκπαιδευτικό της τάξης, ο οποίος/η οποία καταγράφει τις καθημερινές απουσίες και από την Προϊσταμένη που τις καταχωρεί στο πληροφοριακό σύστημα myschool του ΥΠΑΙΘ. Η ελλιπής φοίτηση και μάλιστα χωρίς σοβαρό λόγο, δυσχεραίνει τόσο το σχολικό έργο όσο και την πρόοδο των μαθητών/μαθητριών. Την ουσιαστική αλλά και την τυπική ευθύνη απέναντι στο σχολείο και την πολιτεία για τη φοίτηση των μαθητών, φέρουν κατά το νόμο οι γονείς/κηδεμόνες τους.

Αν οι απουσίες υπερβούν τον αριθμό 100, είτε η φοίτηση στο νηπιαγωγείο επαναλαμβάνεται σύμφωνα με το

άρθ. 204 του νόμου 4610/07-05-2019, είτε η βεβαίωση φοίτησης για την εγγραφή στην Α΄ Δημοτικού χορηγείται με απόφαση του συλλόγου διδασκόντων, που εκδίδεται ύστερα από σύμφωνη γνώμη του Συντονιστή Εκπαιδευτικού Έργου Νηπιαγωγών. Όπως προαναφέρθηκε ο γονέας –κηδεμόνας ενημερώνει το σχολείο για την απουσία του παιδιού και αν και εφόσον δεν επιλυθεί το πρόβλημα της συστηματικής απουσίας, αναζητείται ο μαθητής μέσω της αστυνομικής, δημοτικής αρχής και της αρμόδιας κοινωνικής υπηρεσίας (άρθ.13, ΠΔ79/2017).

2. Σχολικές γιορτές – εκδηλώσεις / αργίες

Τα νηπιαγωγεία δε λειτουργούν:

- Τα Σάββατα και τις Κυριακές
- Την 28η Οκτωβρίου (Εθνική εορτή)
- Τη 17η Νοεμβρίου, ημέρα κατά την οποία γίνονται εκδηλώσεις για την επέτειο του Πολυτεχνείου, σε όλα τα νηπιαγωγεία, μέσα στο πρωινό ωράριο εργασίας, στις οποίες παίρνει μέρος όλο το διδακτικό προσωπικό. Όταν η 17η Νοεμβρίου είναι Σάββατο ή Κυριακή, οι εκδηλώσεις γίνονται την προηγούμενη Παρασκευή.
- Από 24 Δεκεμβρίου μέχρι και 7 Ιανουαρίου (διακοπές Χριστουγέννων)
- Την Καθαρή Δευτέρα
- Την 25η Μαρτίου (Εθνική εορτή)
- Από τη Μ. Δευτέρα μέχρι και την Παρασκευή της Διακαινησίμου (διακοπές Πάσχα)
- Την 1η Μαΐου
- Την εορτή του Αγίου Πνεύματος
- Από 22 Ιουνίου μέχρι και 31 Αυγούστου (θερινές διακοπές)

Οι σχολικές γιορτές, εθνικές, θρησκευτικές ή άλλου τύπου, καθώς και οι διδακτικές επισκέψεις αποτελούν μέρος της σχολικής ζωής και βοηθούν στην πραγματοποίηση του σχολικού έργου. Γι' αυτό οι μαθητές καλό θα ήταν να μην απουσιάζουν από αυτές, αν δεν έχουν σοβαρό λόγο.

Έκτακτες εορταστικές εκδηλώσεις πραγματοποιούνται με απόφαση του εκάστοτε Υπουργού Εθνικής Παιδείας και Θρησκευμάτων ή του οικείου Περιφερειάρχη, όταν πρόκειται για εκδήλωση τοπικού ενδιαφέροντος.

Τα νηπιαγωγεία μπορούν να παίρνουν μέρος στον γενικό εορτασμό των εθνικών και τοπικών εορτών, σύμφωνα με το πρόγραμμα της Περιφέρειας ή της δημοτικής αρχής.

Εκκλησιασμός νηπίων μπορεί να γίνει, ύστερα από απόφαση του διδακτικού προσωπικού, εφόσον το επιτρέπουν οι συνθήκες και εξασφαλίζονται οι προϋποθέσεις για ασφαλή μετάβασή τους στον ναό.

3. Διδακτικές επισκέψεις

Οι διδακτικές επισκέψεις πραγματοποιούνται εντός ωραρίου εργασίας και είναι ενταγμένες στον προγραμματισμό του νηπιαγωγείου.

Στα πλαίσια της σχολικής ζωής και του πολιτισμού, πραγματοποιούνται επισκέψεις και εκδηλώσεις έξω και μέσα στο χώρο του νηπιαγωγείου, κλιμακίων ή μεμονωμένων καλλιτεχνών μουσικής, θεάτρου, χορού, εικαστικών τεχνών.

Προκειμένου να πραγματοποιηθεί η εκπαιδευτική επίσκεψη θα πρέπει να συμμετάσχουν τα 2/3 του πληθυσμού του νηπιαγωγείου. *Νήπια, τα οποία δεν επιθυμούν να συμμετάσχουν, παραμένουν, για τη συγκεκριμένη ημέρα, στο σπίτι.*

Η γραπτή ενημέρωση-έγκριση, προς τους γονείς, της συμμετοχής του νηπίου στην εκπαιδευτική εκδήλωση, γίνεται τουλάχιστον 1 εβδομάδα πριν την πραγματοποίησή της.

Την φετινή σχολική χρονιά και λόγω της πανδημίας, δεν θα πραγματοποιηθούν εκπαιδευτικές επισκέψεις.

4. Σχολικοί χώροι

Κοινός στόχος όλων είναι ο σεβασμός του σχολικού χώρου. Ο σεβασμός στα περιουσιακά στοιχεία του Νηπιαγωγείου, τις υποδομές, τον εξοπλισμό αλλά και το φυσικό περιβάλλον του σχολείου αποτελεί βασική υποχρέωση όλων των μελών της σχολικής κοινότητας. Οφείλουν να προσέχουν τα έπιπλα και τις εγκαταστάσεις του σχολείου.

Κάθε καταστροφή εκτός από τη δυσκολία και το κόστος αποκατάστασης ασχημαίνει και υποβαθμίζει το χώρο που ζουν και λειτουργούν καθημερινά. Με το ίδιο σκεπτικό υπάρχει φροντίδα για την τάξη και την καλαισθησία στις σχολικές αίθουσες, καθώς είναι ο ιδιαίτερος χώρος, όπου παραμένουν και εργάζονται μαθητές/μαθήτριες και εκπαιδευτικοί πολλές ώρες. Φροντίδα όλων είναι να διατηρούνται οι χώροι καθαροί. Τεράστια συμβολή σε αυτό έχει και η υπεύθυνη καθαριότητα του Νηπιαγωγείου.

5. Διάλειμμα

Κατά τη διάρκεια του διαλείμματος οι μαθητές/μαθήτριες βγαίνουν στο προαύλιο, όπως έχει καθοριστεί από το Ωρολόγιο Πρόγραμμα. Δεν επιτρέπεται η παραμονή τους στις αίθουσες ή στους διαδρόμους.

Τα παιδιά με την είσοδο στις τάξεις πλένονται και φοράνε καθαρές μάσκες!

Σε περίπτωση κακοκαιρίας ορίζονται από τους/τις εκπαιδευτικούς οι προκαθορισμένοι χώροι παραμονής των μαθητών και μαθητριών.

Το διάλειμμα είναι χρόνος παιχνιδιού και ανάπτυξης κοινωνικών σχέσεων όπου οι μαθητές και οι μαθήτριες αλληλεπιδρούν, παίζουν αρμονικά και για οποιοδήποτε πρόβλημα ή δυσκολία αντιμετωπίζουν απευθύνονται στους/στις εκπαιδευτικούς που βρίσκονται στο προαύλιο.

Κατά τη διάρκεια του διαλείμματος δεν επιτρέπεται κανένας ανήλικος ή ενήλικος να παρακολουθεί, να συνομιλεί ή να δίνει αντικείμενα σε μαθητές και μαθήτριες του σχολείου από τα κάγκελα του προαύλιου χώρου.

Η ώρα του διαλείμματος μπορεί να τροποποιείται, ανάλογα με τις ειδικές συνθήκες, που μπορεί να επικρατούν, καθώς και τη διάρκεια των οργανωμένων δραστηριοτήτων και υπεύθυνη για την εφημερία στο διάλειμμα είναι η νηπιαγωγός του τμήματος.

6. Σχολικό πρόγραμμα

Η φοίτηση στο Νηπιαγωγείο αποτελεί το πιο σημαντικό βήμα στη ζωή του παιδιού για τη μάθηση, την προσωπική ανάπτυξη και κοινωνικοποίησή του. Οι μαθητές και μαθήτριες παρακολουθούν και συμμετέχουν ενεργά στην καθημερινή εκπαιδευτική διαδικασία σεβόμενοι τους κανόνες του σχολείου, όπως διαμορφώνονται από τους ίδιους και τους εκπαιδευτικούς της τάξης, όπως και το δικαίωμα των συμμαθητών και συμμαθητριών τους για μάθηση.

Τα παιδιά μαθαίνουν να συνεργάζονται, να δημιουργούν, να αλληλεπιδρούν, να αυτενεργούν και να είναι υπεύθυνα. Η συνεργασία μεταξύ γονέων/κηδεμόνων και εκπαιδευτικών έχει κοινό στόχο την υγιή ανάπτυξη παιδιών με ολοκληρωμένη προσωπικότητα.

Κάθε χρόνο στο σχολείο λειτουργεί Δανειστική Βιβλιοθήκη με σκοπό να προσεγγίσουν οι μαθητές μαζί με την οικογένειά τους στον κόσμο των βιβλίων αλλά και να αποκτήσουν σεβασμό και υπευθυνότητα απέναντι στον δανεισμό των βιβλίων. *Φέτος λόγω των ιδιαίτερων συνθηκών δεν θα λειτουργήσει Δανειστική Βιβλιοθήκη.*

Εξ αποστάσεως εκπαίδευση (ΣΥΓΧΡΟΝΗ ΚΑΙ ΑΣΥΓΧΡΟΝΗ)

Το νηπιαγωγείο θα παρέχει σύγχρονη (webex) και ασύγχρονη (π.χ. e-me, e-class) εξ Αποστάσεως εκπαίδευση για το σχολ. έτος 2021-22 (Αρ. Πρωτ. 123458/ΓΔ4 - 30-09-2021). Επίσης στην εξ αποστάσεως θα αξιοποιείται το ιστολόγιο (blog) του νηπιαγωγείου στο ΠΣΔ.

Οι γονείς οφείλουν να δημιουργήσουν λογαριασμό πρόσβασης στο ΠΣΔ για τους μαθητές του Νηπιαγωγείου (βάσει της με Αρ. Πρωτ. 39731/ Δ2 εγκυκλίου 20/3/2020) αφού ενημερωθούν σχετικά από την Προϊσταμένη του νηπιαγωγείου. Το Νηπιαγωγείο καθοδηγεί και στέλνει οδηγίες στους γονείς για τη δημιουργία των λογαριασμών.

7. Συμπεριφορά - Δικαιώματα – Υποχρεώσεις

Η Προϊσταμένη

- Συμβάλλει στη δημιουργία κλίματος δημοκρατικής συμπεριφοράς των διδασκόντων/διδασκουσών και των μαθητών/μαθητριών και είναι υπεύθυνη, σε συνεργασία με τους εκπαιδευτικούς, για την ομαλή λειτουργία του σχολείου.
- Ενημερώνει τα μέλη της εκπαιδευτικής κοινότητας για την εκπαιδευτική νομοθεσία, τις εγκυκλίους και τις αποφάσεις που αφορούν τη λειτουργία του Σχολείου και τις αρμοδιότητες του Συλλόγου Διδασκόντων.
- Λαμβάνει μέριμνα για την εξασφάλιση παιδαγωγικών μέσων και εργαλείων, την καλή χρήση τους στη σχολική τάξη, τη λειτουργικότητα και την αντικατάστασή τους, σε περίπτωση φθοράς.
- Είναι υπεύθυνη, μαζί με τους/τις εκπαιδευτικούς, για την καθαριότητα και αισθητική των χώρων του Νηπιαγωγείου, καθώς και για την προστασία της υγείας και ασφάλειας των μαθητών/μαθητριών.
- Έχει την ευθύνη για τη διαμόρφωση θετικού κλίματος στο σχολείο, για την ανάπτυξη αρμονικών σχέσεων ανάμεσα στα μέλη της σχολικής κοινότητας.
- Ασκεί με δικαιοσύνη, σύνεση και δημοκρατικό πνεύμα τα καθήκοντά της παρακινώντας τους εκπαιδευτικούς στην ανάπτυξη πρωτοβουλιών και ενθαρρύνοντας τους να καινοτομούν στην τάξη.
- Συνεργάζεται με τους γονείς και το Δήμο σε τακτική βάση με σκοπό την ομαλή λειτουργία του νηπιαγωγείου.

Οι εκπαιδευτικοί

- Εκπαιδεύουν τους μαθητές και τις μαθήτριες, σύμφωνα με τους σκοπούς και τους στόχους της προσχολικής εκπαίδευσης και μέσα στο πλαίσιο της εκπαιδευτικής πολιτικής και με την καθοδήγηση των Στελεχών της Εκπαίδευσης.
- Προετοιμάζουν καθημερινά και οργανώνουν την εκπαιδευτική διαδικασία, εφαρμόζοντας σύγχρονες και κατάλληλες μεθόδους διδασκαλίας, με βάση τις ανάγκες και ιδιαιτερότητες των μαθητών/μαθητριών. Επιμελούνται την ποιοτική διδασκαλία των αντικειμένων τους, με τη χρήση κατάλληλων εποπτικών μέσων.
- Συνεργάζονται με τους μαθητές/μαθήτριες, σέβονται την προσωπικότητά τους, καλλιεργούν και εμπνέουν σ' αυτούς, κυρίως με το παράδειγμά τους, δημοκρατική συμπεριφορά.
- Μεριμνούν για τη δημιουργία κλίματος αρμονικής συνεργασίας και συνεχούς και αμφίδρομης επικοινωνίας με τους γονείς/κηδεμόνες των μαθητών/μαθητριών, και τους ενημερώνουν για τη φοίτηση, τη συμπεριφορά και την εξέλιξη των παιδιών τους.
- Φροντίζουν για την πρόοδο όλων των μαθητών/μαθητριών τους και τους προσφέρουν παιδεία διανοητική, ηθική και κοινωνική.

- Συμβάλλουν στην εμπέδωση ενός ήρεμου, θετικού, συνεργατικού, συμπεριληπτικού, εποικοδομητικού σχολικού κλίματος.
- Ενδιαφέρονται για τις συνθήκες ζωής των μαθητών/μαθητριών τους στην οικογένεια και στο ευρύτερο κοινωνικό περιβάλλον, λαμβάνουν υπόψη τους παράγοντες που επηρεάζουν την πρόοδο και συμπεριφορά των μαθητών/μαθητριών τους και υιοθετούν κατάλληλες παιδαγωγικές ενέργειες, ώστε να αντιμετωπισθούν πιθανά προβλήματα.
- Ενθαρρύνουν τους μαθητές/μαθήτριες να συμμετέχουν ενεργά στη διαμόρφωση και λήψη αποφάσεων για θέματα που αφορούν τους ίδιους και το σχολείο και καλλιεργούν τις αρχές και το πνεύμα αλληλεγγύης και συλλογικότητας.
- Συνεργάζονται με τους εκπαιδευτικούς ειδικής αγωγής προκειμένου να υποστηριχθούν οι μαθητές με ειδικές εκπαιδευτικές ανάγκες καθώς και οι οικογένειές τους.
- Προσπαθούν να γνωρίσουν το παιδί και το οικογενειακό του περιβάλλον με τον καλύτερο δυνατόν τρόπο (ερωτηματολόγια, συνεντεύξεις, συζήτηση). Ενημερώνουν τους γονείς με σαφήνεια για τους στόχους και το περιεχόμενο του προγράμματος της τάξης.
- Συνεργάζονται με την Προϊσταμένη, τους γονείς και τα αρμόδια Στελέχη Εκπαίδευσης για την καλύτερη δυνατή παιδαγωγική αντιμετώπιση προβλημάτων συμπεριφοράς, σεβόμενοι την προσωπικότητα και τα δικαιώματα των μαθητών/μαθητριών.
- Ανανεώνουν και εμπλουτίζουν τις γνώσεις τους, σχετικά με τις επιστήμες της αγωγής τόσο μέσω των διάφορων μορφών επιμόρφωσης, που παρέχονται θεσμικά από το σύστημα της οργανωμένης εκπαίδευσης, όσο και μέσω της ενδοσχολικής επιμόρφωσης ή και της αυτοεπιμόρφωσης.
- Προσέρχονται έγκαιρα στο σχολείο και δεν παραβιάζουν το χρόνο έναρξης και λήξης των μαθημάτων.
- Προσέχουν το ύψος και τη μορφή της γλώσσας που χρησιμοποιούν και συμπεριφέρονται με σεβασμό προς τους μαθητές.
- Προσέρχονται στο σχολείο με κόσμια εμφάνιση.
- Απαγορεύεται να καπνίζουν στο σχολικό χώρο.
- Συγκέντρωση χρημάτων από εκπαιδευτικούς απαγορεύεται, πλην των περιπτώσεων που αφορούν συγκεκριμένη επίσκεψη.
- Σε περίπτωση ασθένειας των εκπαιδευτικών ειδοποιείται αμέσως η προϊσταμένη του νηπιαγωγείου και ο προϊστάμενος της Διεύθυνσης, τα δε δικαιολογητικά για τη χορήγηση αναρρωτικής άδειας υποβάλλονται στην προϊσταμένη του νηπιαγωγείου την πρώτη ημέρα της επιστροφής.
- Εξασφαλίζουν την ευταξία μέσα στην αίθουσα διδασκαλίας και στο σχολικό χώρο με τήρηση των κανόνων δημοκρατικής συμπεριφοράς. Παράλληλα προσπαθούν να ευαισθητοποιήσουν τους μαθητές σε θέματα που αφορούν την καθαριότητα, την υγιεινή και την αισθητική του χώρου στον οποίο φοιτούν.
- Σέβονται την προσωπικότητα, τις ιδιαίτερες ανάγκες και τις κοινωνικές, πολιτιστικές, θρησκευτικές ή φυλετικές ιδιαιτερότητες του μαθητή.
- Τηρούν την απαραίτητη εχεμύθεια σχετικά με τις αποφάσεις και συζητήσεις στον Σύλλογο Διδασκόντων για τις επιδόσεις ή τη συμπεριφορά των μαθητών και για κάθε άλλο θέμα που αφορά συμβάντα στον χώρο του σχολείου.
- Συνεργάζονται μεταξύ τους, ειδικά όταν διδάσκουν στο ίδιο τμήμα, και σέβονται τις απόψεις όλων των συναδέλφων χωρίς να υποτιμούν το διδακτικό αντικείμενο κανενός.
- Τις μεταξύ τους σχέσεις είναι απαραίτητο να τις διέπει ο αμοιβαίος σεβασμός και να τις χαρακτηρίζει η ειλικρινής, συναδελφική και ανθρώπινη επικοινωνία. Ανάλογη σχέση συνεργασίας και επικοινωνίας πρέπει επίσης να καλλιεργείται ανάμεσα σε αυτούς και το Διευθυντή του σχολείου.

Οι μαθητές/μαθήτριες

- Επιδεικνύουν σεβασμό, με τη στάση τους, προς κάθε μέλος της σχολικής κοινότητας.
- Κατά τη διάρκεια των μαθημάτων τηρούν τους κανόνες της τάξης, συμμετέχουν ενεργά συνδιαμορφώνοντας την καθημερινή εκπαιδευτική διαδικασία. Η συμπεριφορά των μαθητών θα πρέπει να είναι ευγενική και κόσμια προς δασκάλους και συμμαθητές.
- Απευθύνονται στους/στις εκπαιδευτικούς και στη Διεύθυνση του Σχολείου και ζητούν τη βοήθειά τους, για κάθε πρόβλημα που τους απασχολεί και τους δημιουργεί εμπόδιο στη σχολική ζωή.
- Προσέχουν ώστε να διατηρούν καθαρούς όλους τους χώρους και δείχνουν ενδιαφέρον για την υλική περιουσία του σχολείου.
- Δεν θα πρέπει να προβαίνουν σε χρήση ή φθορά πραγμάτων συμμαθητών τους που δεν τους ανήκουν.
- Δεν θα πρέπει να προσβάλλουν τους συμμαθητές τους για λόγους σωματικών (π.χ. για το ύψος ή το βάρος τους), εθνικούς (π.χ. για την καταγωγή τους από άλλη χώρα), θρησκευτικούς (π.χ. τους μουσουλμάνους) ή

φυλετικούς (π.χ. χρώμα δέρματος, μαλλιών).

- Αποφεύγουν ρητά την άσκηση οποιασδήποτε μορφής βίας (σωματική, λεκτική ή ψυχολογική).
- Κατά τη διάρκεια του διαλείμματος όλοι οι μαθητές βγαίνουν στο προαύλιο. Δεν επιτρέπεται η παραμονή τους στις αίθουσες ή στους διαδρόμους.
- Προσπαθούν να λύνουν τις αντιθέσεις ή διαφωνίες με διάλογο. Σε περιπτώσεις που γίνονται αποδέκτες ή παρατηρητές βίαιης λεκτικής, ψυχολογικής ή και σωματικής συμπεριφοράς, ενεργούν άμεσα και ακολουθούν τα παραπάνω βήματα:
 1. Συζητούν άμεσα και ειρηνικά με όποιον έχουν διαφορά.
 2. Απευθύνονται στον υπεύθυνο εκπαιδευτικό τμήματος.
 3. Απευθύνονται στην Προϊσταμένη του Νηπιαγωγείου.
- Συμβάλλουν στην υιοθέτηση αειφορικών πρακτικών, όπως η ανακύκλωση υλικών.
- Στις σχολικές εκδηλώσεις και γιορτές αλλά και στις διδακτικές επισκέψεις εκτός Νηπιαγωγείου ακολουθούν τους συνοδούς εκπαιδευτικούς και συμπεριφέρονται με ευγένεια και ευπρέπεια.
- Χρησιμοποιούν μόνο τις τουαλέτες των μαθητών σύμφωνα με το φύλο τους και τηρούν τους στοιχειώδεις κανόνες υγιεινής (π.χ. τα χαρτιά στους κάδους, τακτικό πλύσιμο χεριών, κλείσιμο της βρύσης). Δεν εισέρχονται σε τουαλέτες άλλου φύλου ούτε σε αυτές των εκπαιδευτικών για κανένα λόγο.
- Δεν επιτρέπεται να φέρνουν στο σχολείο αντικείμενα πολύτιμα ή επικίνδυνα, καθώς και μεγάλα χρηματικά ποσά. Σε περίπτωση απώλειας το σχολείο δεν φέρει καμία ευθύνη.

Οι γονείς και κηδεμόνες

- Οι γονείς και κηδεμόνες οφείλουν να συμπεριφέρονται προς όλους τους εκπαιδευτικούς με τη δέουσα ευγένεια, σοβαρότητα, ευπρέπεια και σεβασμό που επιβάλλει το λειτούργημά τους και ο χώρος του σχολείου.
- Φροντίζουν ώστε το παιδί να έρχεται έγκαιρα και ανελλιπώς στο σχολείο και να ενημερώνουν σε περίπτωση απουσίας του. Ιδιαίτερα σε περίπτωση απουσίας μαθητή, και ιδιαίτερα μακροχρόνιας ή επαναλαμβανόμενης, είναι απαραίτητο να ενημερώνεται έγκαιρα το σχολείο.
- Αν γνωρίζουν ότι το παιδί τους είναι αδιάθετο, οφείλουν να το κρατήσουν στο σπίτι ν' αναρρώσει πλήρως και να επιστρέψει στο σχολείο μόνο αφού περάσει 24 ώρες απύρετο. Σύμφωνα με τις οδηγίες του ΕΟΔΥ απαιτείται παραμονή κατ' οίκον και αποχή από το σχολείο όσων μαθητών εκδηλώνουν πυρετό ή/και άλλα συμπτώματα συμβατά με COVID-19.
- Διαβάζουν προσεκτικά όλες τις ανακοινώσεις, έντυπες ή ηλεκτρονικές, ώστε να ενημερώνονται για θέματα λειτουργίας του Σχολείου.
- Συνεργάζονται αρμονικά σε προσωπικό επίπεδο αλλά και μέσω του Συλλόγου Γονέων με τη Διεύθυνση και τον Σύλλογο των Διδασκόντων για θέματα που αφορούν τους μαθητές/μαθήτριες.
- Ενημερώνουν έγκαιρα και προσκομίζουν τα σχετικά έγγραφα, αν υπάρχουν, για κάθε ειδικό θέμα που αντιμετωπίζουν τα παιδιά τους - θέματα υγείας, αλλεργίες, ειδικές εκπαιδευτικές ικανότητες ή ανάγκες, θέματα οικογενειακής και κοινωνικής κατάστασης - τα οποία μπορούν να επηρεάσουν την επίδοση, τη φοίτηση και συμπεριφορά του παιδιού και ζητούν τη συνδρομή του σχολείου.
- Προσκομίζουν στο σχολείο τους αριθμούς τηλεφώνων τους για άμεση επικοινωνία μαζί τους και ενημερώνουν το σχολείο για κάθε αλλαγή του αριθμού τηλεφώνου τους
- Φροντίζουν να έρχονται τα παιδιά τους κάθε πρωί ξεκούραστα και ήρεμα, να φοράνε άνετα (χωρίς περίπλοκα κουμπώματα) κι ελαφριά ρούχα και παπούτσια ώστε να μπορούν να κινηθούν ελεύθερα και να χρησιμοποιούν άνετα την τουαλέτα.
- Κανένας ενήλικας δεν έχει δικαίωμα να νουθετεί, να επιπλήττει ή να τιμωρεί ΚΑΝΕΝΑ ΠΑΙΔΙ στο χώρο του σχολείου. Σε περίπτωση που υπάρχει κάτι που δυσαρεστεί, προβληματίζει ή ενοχλεί τους γονείς σε σχολικό επίπεδο, θα πρέπει να το συζητούν με την υπεύθυνη νηπιαγωγό και την Προϊσταμένη.
- Οι γονείς και κηδεμόνες οφείλουν να συμμετέχουν στις ενημερώσεις των γονέων και να συνδράμουν στη εύρυθμη λειτουργία του νηπιαγωγείου.
- Σε περίπτωση διαζευγμένων γονέων πρέπει το Νηπιαγωγείο να γνωρίζει ποιος από τους δυο γονείς έχει την κηδεμονία.
- Σε περίπτωση που ένα νήπιο, κατά τη διάρκεια της παραμονής του στο σχολείο, δηλώσει αδιαθεσία, αμέσως ενημερώνεται τηλεφωνικά από τη νηπιαγωγό ή την προϊσταμένη του σχολείου ο γονέας/κηδεμόνας του για την άμεση προσέλευσή του στο σχολείο και την παραλαβή του παιδιού του.

III. Παιδαγωγικός έλεγχος

Το πρόγραμμα του νηπιαγωγείου οργανώνεται με δραστηριότητες οι οποίες βοηθούν τους μαθητές να:

- αναγνωρίζουν τον εαυτό τους ως ένα άτομο ξεχωριστό με ιδιαίτερες ικανότητες και αξία
- λειτουργούν με σχετική αυτονομία
- αποδέχονται τα συναισθήματα τους και να ελέγχουν τον τρόπο έκφρασης τους
- αντιμετωπίζουν δυσκολίες και να επιλύουν συγκρούσεις

- σέβονται τους άλλους και τους κανόνες της ομάδας
- αντιλαμβάνονται και να κατανοούν τα συναισθήματα και τις απόψεις των άλλων
- επικοινωνούν και να συνεργάζονται με τους άλλους

Τα ζητήματα μη αποδεκτής συμπεριφοράς στο σχολείο αποτελούν αντικείμενο συνεργασίας των γονέων/κηδεμόνων με τον/την εκπαιδευτικό υπεύθυνο της τάξης, την Προϊσταμένη της σχολικής μονάδας, το Σύλλογο Διδασκόντων και τη Συντονίστρια Εκπαιδευτικού Έργου, προκειμένου να υπάρξει η καλύτερη δυνατή παιδαγωγική αντιμετώπιση του θέματος.

Σε κάθε περίπτωση και πριν από οποιαδήποτε απόφαση, λαμβάνεται υπόψη η βασική αρχή του σεβασμού της προσωπικότητας και των δικαιωμάτων του παιδιού. Οι σωματικές ποινές δεν επιτρέπονται.

Το σχολείο, ως φορέας αγωγής, έχει καθήκον να λειτουργεί έτσι ώστε οι μαθητές και μαθήτριες να συνειδητοποιήσουν ότι κάθε πράξη τους έχει συνέπειες, να μάθουν να αναλαμβάνουν την ευθύνη των επιλογών τους και να γίνουν υπεύθυνοι πολίτες. Αν η συμπεριφορά του μαθητή και της μαθήτριας δεν εναρμονίζεται με τα αποδεκτά πρότυπα και αποκλίνει από την τήρηση του εσωτερικού κανονισμού του σχολείου, τότε αντιμετωπίζει τον παιδαγωγικό έλεγχο, σύμφωνα με τις αρχές της ψυχολογίας και παιδαγωγικής που διέπουν την ηλικία του.

Οι γονείς/κηδεμόνες ενημερώνονται από το Σχολείο για την όποια μη αποδεκτή συμπεριφορά των παιδιών τους. Η στενή συνεργασία σχολείου-γονέων/κηδεμόνων είναι πάντα αναγκαία και επιβεβλημένη.

Πρόληψη φαινομένων Βίας και Σχολικού εκφοβισμού

Ένας από τους βασικούς στόχους της προσχολικής αγωγής είναι η λειτουργία των παιδιών στα πλαίσια της ομάδας. Στο νηπιαγωγείο τα παιδιά μαθαίνουν να λειτουργούν με σχετική αυτονομία αλλά και σε συνάρτηση με το συγκεκριμένο πλαίσιο. Ασκούνται σε θέματα αυτοεξυπηρέτησης, ενθαρρύνονται να παίρνουν αποφάσεις και παράλληλα μαθαίνουν να συνυπάρχουν με τους άλλους. Η απόκτηση κοινωνικών δεξιοτήτων όπως η συμμόρφωση σε κανόνες που ορίζονται από την ομάδα, η ενσυναίσθηση, η διαχείριση συγκρούσεων, διευκολύνει γενικότερα την κοινωνική τους ένταξη και τη διαμόρφωση ενός πολίτη που συμβάλει θετικά στην κοινωνία.

Το πρόγραμμα του Νηπιαγωγείου λαμβάνοντας υπόψη παράγοντες όπως το τρέχον αναπτυξιακό στάδιο των παιδιών, το επίπεδο γνώσεων ως προς το υπό διερεύνηση θέμα, το πλαίσιο σχέσεων και το βαθμό ετοιμότητας κάθε παιδιού για ουσιαστική συμμετοχή στην ομάδα, οργανώνει δραστηριότητες, οι οποίες ενθαρρύνουν τόσο την αλληλεπίδραση και τη συνεργασία των μαθητών όσο και την αποδοχή της διαφορετικότητας, του αλληλοσεβασμού, και της ισότιμης συμμετοχής όλων των παιδιών, που παρακινούν τους μαθητές για συμμετοχή τους σε δραστηριότητες διαχείρισης και επίλυσης των περιστατικών εντός σχολείου. Δημιουργεί δυναμικές ευκαιρίες κατανόησης του φαινομένου και των συνεπειών της ενδοσχολικής βίας, καθώς και προώθησης των ιδεών των παιδιών σε ένα αυθεντικό κοινό, πέρα από τα στενά όρια του Νηπιαγωγείου.

Ο σύλλογος διδασκόντων δύναται σε συνεδριάσεις, να συζητάει για περιπτώσεις κατά τις οποίες η συμπεριφορά από μαθητή προβληματίζει έντονα την εκπαιδευτικό και να ζητήσει περαιτέρω υποστήριξη από την ΕΔΥ (αν υπάρχει), από τον σχολικό Ψυχολόγο, από το ΚΕΔΑΣΥ, από τους ΣΕΕ ΕΑΕ και ΣΕΕ ενώ συγχρόνως ενημερώνονται οι γονείς του μαθητή.

VII Καινοτόμες πρακτικές που έχουν υιοθετηθεί στο Νηπιαγωγείο

Το νηπιαγωγείο συμμετέχει σε περιβαλλοντικά και πολιτιστικά προγράμματα, προγράμματα εθελοντισμού, σε δράσεις για την ενδοσχολική βία.

Η χρήση της τεχνολογίας (ΤΠΕ) στο νηπιαγωγείο (λογισμικά κλπ), αποτελεί το μέσο για την ανάπτυξη καινοτόμων μεθόδων διδασκαλίας ευνοώντας την διάδραση εκπαιδευτικού, μαθητή και αντικειμένου μάθησης.

VIII Άλλα θέματα

Εμβολιασμός μαθητών/μαθητριών

Για την εγγραφή μαθητών στο Νηπιαγωγείο εκτός των άλλων, απαιτείται και «επίδειξη του βιβλιαρίου υγείας του μαθητή ή προσκόμιση άλλου στοιχείου, στο οποίο φαίνεται ότι έγιναν τα προβλεπόμενα εμβόλια». Σύμφωνα με το με αριθ. πρωτ. Υ1/Γ.Π.161682/22-12-2008 έγγραφο της Δ/σης Δημόσιας Υγιεινής του Υπ. Υγείας & Κοιν. Αλληλεγγύης, η Εθνική Επιτροπή Εμβολιασμών γνωμοδότησε ότι «είναι υποχρεωτικά όλα εκείνα τα εμβόλια που είναι ενταγμένα στο Εθνικό Πρόγραμμα Εμβολιασμών και για αυτό δίνονται δωρεάν στα πλαίσια προστασίας της Δημόσιας Υγείας. Μόνο σε περιπτώσεις ιατρικής αντένδειξης, θα μπορούν οι γονείς να αρνηθούν τον εμβολιασμό των παιδιών τους». Οι γονείς που για οποιουδήποτε άλλους λόγους (προσωπικά δεδομένα και πιθανές παρενέργειες) δεν επιθυμούν τον εμβολιασμό των παιδιών τους, οφείλουν να προσκομίζουν βεβαίωση ιατρικής αντένδειξης από : α) Περιφερειακά Γενικά Νοσοκομεία, ή β) Δ/σεις Υγιεινής της οικείας Νομαρχίας, ή γ) Ιατροκοινωνικά Κέντρα, ή δ) Ασφαλιστικούς φορείς, ή ε) ιδιώτες ιατρούς, σύμφωνα με τον κώδικα Ιατρικής Δεοντολογίας Ν.3418/28-11-2005(τ.Α' ΦΕΚ 287).

Φαρμακευτική αγωγή μαθητών εντός σχολικού ωραρίου

Ενημέρωση των γονέων ότι δεν χορηγείται φαρμακευτική αγωγή σε μαθητή/τρια από τους εκπαιδευτικούς (Φ.7/495/123484/Γ1/4-10-2010).

Οι εκπαιδευτικοί δεν υποχρεούνται να έχουν τις απαραίτητες ιατρικές ή φαρμακευτικές γνώσεις, ώστε να συνεισφέρουν με εξειδικευμένες πράξεις (χορήγηση φαρμάκου από το στόμα, ή σε ενέσιμη μορφή) σε ειδικού τύπου

ασθένειες των μαθητών (εφηβικός ζαχαρώδης διαβήτης, επιληπτικές κρίσεις κ.ά.) αλλά και σε εποχιακές ιώσεις. Για το λόγο αυτό, σε περιπτώσεις που απαιτείται φαρμακευτική αγωγή, οι γονείς και κηδεμόνες των μαθητών, οφείλουν να αιτούνται την άδεια των Διευθυντών/Προϊσταμένων της σχολικής μονάδας προκειμένου να εισέρχονται οι ίδιοι, ή άλλο πρόσωπο το οποίο θα υποδείξουν σχετικά, στο χώρο του σχολείου, ώστε να τη χορηγήσουν. Παρέχονται, όμως, οι πρώτες βοήθειες και ενημερώνονται τηλεφωνικά οι γονείς του παιδιού. Σε έκτακτα σοβαρά ιατρικά περιστατικά μαθητών, η προϊσταμένη οφείλει μόνο να καλεί το ΕΚΑΒ (166) για διακομιδή του μαθητή, ενώ ταυτόχρονα ενημερώνονται τους γονείς.

Προετοιμασία γεύματος-Γεύμα

Το γεύμα των μαθητών/μαθητριών παρασκευάζεται στο σπίτι με ευθύνη των γονέων/κηδεμόνων τους. Ο/η νηπιαγωγός στο ολόημερο πρόγραμμα του νηπιαγωγείου, βοηθά και καθοδηγεί τους μαθητές και τις μαθήτριες ώστε να αποκτήσουν τις απαραίτητες δεξιότητες που αφορούν στη διαδικασία του γεύματος και να εξυπηρετούνται αυτόνομα. Σε κάθε περίπτωση δίνεται ιδιαίτερη προσοχή στους μαθητές μέχρι να αποκτήσουν τις απαραίτητες δεξιότητες αυτοεξυπηρέτησης.

Στο νηπιαγωγείο, το δεκατιανό και το γεύμα, αν πρόκειται για ολόημερο τμήμα, είναι χρόνος που έχει παιδαγωγική αξία. Πρόκειται για δραστηριότητα με εκπαιδευτικό χαρακτήρα. Οι εκπαιδευτικοί αξιοποιούν τα γεύματα για να διευρύνουν τις εμπειρίες, τις δεξιότητες και τις γνώσεις των παιδιών σας σε θέματα διατροφής, αυτοεξυπηρέτησης και αυτονομίας, συνεργασίας κλπ. Συνεργαστείτε με τις νηπιαγωγούς και βοηθήστε το παιδί σας ώστε να αποκτήσει υγιεινές διατροφικές συνήθειες. Είναι ένας τρόπος να του διδάξετε πώς να φροντίζει την υγεία του μέσα από τις διατροφικές επιλογές του.

Το πρωινό θα πρέπει να περιλαμβάνει υγιεινή τροφή όπως σάντουιτς με τυρί, τoστ, πίτα, κέικ σπιτικό, φρούτα, γιαούρτι. Είναι προτιμότερο το γάλα να δίνεται στο σπίτι το πρωί και να αποφεύγονται χυμοί που περιέχουν ζάχαρη, αλλαντικά, κρουασάν του εμπορίου και σνακ (πατατάκια, γαριδάκια, γλειφιτζούρια κλπ.) Για το μεσημεριανό το παιδί θα πρέπει να έχει μαγειρεμένο φαγητό! Λαχανικά, όσπρια, κρέας, κοτόπουλο, ζυμαρικά, μία μικρή σαλάτα ή λίγο τυράκι. Καλό θα είναι το παιδί για να είναι ενήμερο για το φαγητό του. Το μεσημεριανό φαγητό μπαίνει μέσα σε κατσαρολάκι μεταλλικό που κλείνει με ασφάλεια. Το κατσαρολάκι μπαίνει σε χωριστή σακούλα για την περίπτωση που χυθεί και πάνω στο κατσαρολάκι υπάρχει το όνομα του παιδιού προς αποφυγή λάθους.

Κάθε παιδί θα πρέπει από την αρχή της σχολικής χρονιάς να έχει μαζί του μία σχολική τσάντα νηπιαγωγείου (με εύρηστο κούμπωμα), μέσα στην οποία θα φέρνει καθημερινά το πρόγευμα και το ελαφρύ γεύμα του (ολόημερο τμήμα). Θα πρέπει να έχει, επίσης, κουτάλι/πιρούνι και το παγουρίνο/μπουκάλι του, που θα κλείνει σωστά ώστε να μην υπάρχουν ατυχήματα διαρροών στην τσάντα ή στους χώρους του σχολείου.

Ένδυση και απαραίτητα

Κατά το διάστημα παραμονής στο σχολείο, τα παιδιά θα παίζουν, θα φάνε, θα μάθουν να αυτοεξυπηρετούνται. Γι' αυτό θα πρέπει να νιώθουν άνετα, φορώντας κατάλληλα ρούχα και παπούτσια. Οι φόρμες βοηθούν τα παιδιά να αυτοεξυπηρετούνται στην τουαλέτα, καθώς και τα παπούτσια με χριτς χρατς-velcro (εκτός αν γνωρίζουν να δένουν κορδόνια). Στο μπουφάν και γενικά σε οτιδήποτε φέρνουν τα παιδιά στο σχολείο αναγράφεται το όνομά τους. Δεν φοράμε κοσμήματα και βραχιόλια. Μία αλλαξιά ρούχα (με εσώρουχα και κάλτσες) ανάλογα με την εποχή του χρόνου και την οποία μπορεί μόνο του το παιδί να διαχειριστεί, είναι απαραίτητο να υπάρχει στο σχολείο για τυχόν ατυχήματα.

Αυτοεξυπηρέτηση / Χρήση τουαλέτας

Το νηπιαγωγείο είναι μια οργανωμένη σχολική δομή που διέπεται από κανόνες και ρουτίνες που πέραν των διδακτικών – μαθησιακών στόχων, σκοπό έχουν να καλλιεργήσουν και να ενισχύσουν τον βαθμό αυτονομίας και αυτο-εξυπηρέτησης των μικρών μαθητών. Έτσι λοιπόν οι μαθητές του νηπιαγωγείου, ερχόμενοι στο σχολείο, θα πρέπει να παρουσιάζουν έναν σημαντικό βαθμό αυτονομίας και αυτο-εξυπηρέτησης σε μια σειρά από δεξιότητες. Φυσικά κάθε παιδί έχει τους δικούς του ρυθμούς ανάπτυξης, τη δική του ιδιοσυγκρασία και το προσωπικό οικογενειακό περιβάλλον τα οποία υποστηρίζουν και ενισχύουν ή σε κάποιες περιπτώσεις αποτελούν τροχοπέδη στην ανάπτυξή του. Η συμβολή των γονέων είναι απαραίτητη προκειμένου τα νήπια να είναι εξοικειωμένα με συνήθειες, που διευκολύνουν την προσαρμογή στο σχολικό περιβάλλον.

1. Διαδικασία φαγητού: Τα παιδιά στο νηπιαγωγείο τρώνε μόνα τους. Η βοήθεια που τους δίνεται είναι διακριτική και με σκοπό να οδηγηθούν σε αυτονομία. Για αυτό λοιπόν, θα πρέπει να είναι ήδη εξοικειωμένα στην χρήση κουταλιού και πιρουιού, στο άνοιγμα και το κλείσιμο του δοχείου φαγητού, στην χρήση παγουριού.

2. Χρήση τουαλέτας: Στο νηπιαγωγείο τα παιδιά εξυπηρετούνται απολύτως μόνα τους, χωρίς τη βοήθεια κάποιου ενήλικα μέσα στην τουαλέτα. Αν το παιδί σας δυσκολεύεται στην χρήση της, θα πρέπει να ξεκινήσετε άμεσα την αγωγή τουαλέτας. Συνήθως οι μεγάλες περίοδοι διακοπών, όπως το καλοκαίρι, είναι μια καλή ευκαιρία να δουλέψετε τη συγκεκριμένη δεξιότητα.

3. Ρούχα και παπούτσια: Μια ακόμη δεξιότητα που θα πρέπει να έχουν κατακτήσει, ως ένα βαθμό τουλάχιστον, είναι να μπορούν να βάζουν και να βγάζουν το μπουφάν και τα παπούτσια τους και να ανεβάζουν και να κατεβάζουν τα ρούχα τους κατά τη χρήση της τουαλέτας. Για αυτό το λόγο καλό θα ήταν να κάνετε αρκετή εξάσκηση στο σπίτι (ειδικά αν κάποιο ρούχο είναι καινούργιο και δύσκολο να φορεθεί) και να προτιμάτε ρούχα χωρίς φερμουάρ, άνετα

παντελόνια (κολάν, φόρμες) και μπλουζάκια, παπούτσια με αυτοκόλλητα σκρατς και όχι κορδόνια.

Ψείρες

Αναπόφευκτες είναι οι ψείρες και στο Νηπιαγωγείο. Για τυχόν κρούσματα, φροντίστε για την άμεση αντιμετώπισή τους και ενημέρωσή μας!

Ονομαστικές εορτές – γενέθλια

Οι γιορτές και τα γενέθλια των μικρών μαθητών αποτελούν μέρος του προγράμματος, καθώς είναι αναπόσπαστο κομμάτι της κοινωνικής και συναισθηματικής ζωής των παιδιών και γίνεται ανάλογη διαχείρισή τους ενδοσχολικά.

Λόγω COVID19, αλλά και λόγω πιθανών αλλεργιών, που ενδέχεται να υποβόσκουν, δεν επιτρέπονται τα κέρασματα.

Σχολική ιστοσελίδα

Το σχολείο διαθέτει και λειτουργεί επίσημο ιστολόγιο στη βάση του Πανελληνίου Σχολικού Δικτύου (ΠΣΔ):

Για κάθε άλλη ιστοσελίδα που εμφανίζεται με τα στοιχεία του σχολείου μας στο Διαδίκτυο, ο Διευθυντής και το προσωπικό δε φέρουν καμία ευθύνη.

Υπεύθυνος για τη διαχείριση του επίσημου ιστότοπου είναι η Προϊσταμένη του νηπιαγωγείου.

Η Προϊσταμένη και όλο το προσωπικό μεριμνά για την ασφάλεια των ευαίσθητων προσωπικών δεδομένων των μαθητών στο Διαδίκτυο και ακολουθεί τις σχετικές οδηγίες του ΠΣΔ.

Βοηθητικό προσωπικό

Η καθαρίστρια οφείλει να βρίσκεται στο σχολείο στο καθορισμένο ωράριο της με την προβλεπόμενη ενδυμασία και να ασκεί σχολαστικά τα καθήκοντά της.

Η καθαρίστρια οφείλει να ασφαλίσει κάθε υλικό που τυχόν μπορεί να βλάψει τους μαθητές και να κρατά τα ερμάρια της πάντα ασφαλισμένα.

Απευθύνεται στην προϊσταμένη για τα τυχόν προβλήματά της και δέχεται παρατηρήσεις και εντολές για το έργο της μόνο από αυτήν.

Οι εκπαιδευτικοί δεν απευθύνονται στην καθαρίστρια για ό,τι σχετίζεται με το έργο της αλλά αναφέρουν τις παρατηρήσεις τους στην προϊσταμένη για τα περαιτέρω.

Η καθαρίστρια οφείλει να απευθύνεται στους μαθητές και τους εκπαιδευτικούς με τον δέοντα σεβασμό και να περιορίζεται αυστηρά στα καθήκοντά της.

Άρθρο 4. Επικοινωνία και Συνεργασία Γονέων/Κηδεμόνων-Σχολείου

I. Σημασία της επικοινωνίας και της συνεργασίας σχολείου-οικογένειας

Πολύ σημαντική παράμετρος της συνολικής λειτουργίας του Νηπιαγωγείου και του κλίματος που δημιουργείται είναι η επικοινωνία και η εποικοδομητική συνεργασία με τους γονείς/κηδεμόνες των μαθητών/μαθητριών και με τον Σύλλογο Γονέων (εφόσον υπάρχει). Η εμπιστοσύνη του παιδιού στο σχολείο ενισχύεται από τη θετική στάση των γονέων/κηδεμόνων προς το Σχολείο και τον εκπαιδευτικό και αποτελεί έναν ιδιαίτερα σημαντικό παράγοντα για την υγιή γνωστική, συναισθηματική και κοινωνική ανάπτυξη των παιδιών.

Απαραίτητη προϋπόθεση για την ανάπτυξη αποδοτικής συνεργασίας των εκπαιδευτικών με τους γονείς θεωρείται η δημιουργία κλίματος αμοιβαίου σεβασμού και εμπιστοσύνης.

Για οποιοδήποτε αίτημά τους, οι γονείς/κηδεμόνες απευθύνονται στον/την εκπαιδευτικό της τάξης. Σε περίπτωση που δεν υπάρξει κοινά αποδεκτή λύση ή συνεννόηση, απευθύνονται στην Προϊσταμένη του Νηπιαγωγείου.

II. Διαδικασίες ενημέρωσης και επικοινωνίας Σχολείου και γονέων/κηδεμόνων

Οι συναντήσεις για ενημέρωση των γονέων/κηδεμόνων με τους εκπαιδευτικούς προγραμματίζονται με απόφαση του Συλλόγου Διδασκόντων:

- Στην αρχή του διδακτικού έτους, όπου λαμβάνει χώρα ενημέρωση για ζητήματα που αφορούν στην εύρυθμη λειτουργία του σχολείου.
- Την δεύτερη Δευτέρα κάθε μήνα σε προκαθορισμένη από τον/την εκπαιδευτικό του τμήματος ώρα, για θέματα που αφορούν στην αγωγή και εξέλιξη των μαθητών/μαθητριών.
- Κάθε φορά που ο/η εκπαιδευτικός της τάξης κρίνει αναγκαία μια έκτακτη συνάντηση.
- Κατά την ενημέρωση προόδου με το πέρας κάθε τριμήνου, όπου πραγματοποιείται παιδαγωγική συνάντηση του/της εκπαιδευτικού της τάξης με τους γονείς/κηδεμόνες των μαθητών/μαθητριών, προκειμένου να ενημερωθούν για την πρόοδο των παιδιών τους.
- Τηλεφωνικές επικοινωνίες.
- Γραπτή επικοινωνία μέσω ανακοινώσεων, φυλλαδίων που μοιράζονται σε κάθε παιδί
- Γραπτά μηνύματα (e-mail)
- Διαδικτυακός ιστότοπος (εφόσον υπάρχει)

Φέτος λόγω του COVID19 οι ενημερώσεις θα γίνονται επί το πλείστον ψηφιακά ή τηλεφωνικά.

Η είσοδος των γονέων/κηδεμόνων στο σχολικό χώρο επιτρέπεται μόνο κατά τις προβλεπόμενες ώρες συναντήσεων με τους εκπαιδευτικούς των τάξεων (εφόσον αυτό είναι εφικτό και τηρώντας πάντα τα μέτρα υγιεινής και ασφάλειας).

Οι γονείς-κηδεμόνες οφείλουν να επικαιροποιούν τα στοιχεία επικοινωνίας τους και να ενημερώνουν άμεσα τους εκπαιδευτικούς για κάθε αλλαγή, ώστε το Νηπιαγωγείο να έχει τα ισχύοντα τηλέφωνα τους και τις έγκυρες ηλεκτρονικές διευθύνσεις τους για την αποστολή ενημερωτικών σημειωμάτων ή/και υπεύθυνων δηλώσεων για την πραγματοποίηση εκπαιδευτικών επισκέψεων/δράσεων/εκδηλώσεων κ.λπ.. Επίσης, οι γονείς/κηδεμόνες θα πρέπει τακτικά να επισκέπτονται το ιστολόγιο του Νηπιαγωγείου (εφόσον υπάρχει), ή να αξιοποιούν κάθε πρόσφορο μέσο επικοινωνίας που παρέχεται από το Νηπιαγωγείο και να ενημερώνονται για τα θέματα του Νηπιαγωγείου. Τέλος, οι γονείς/κηδεμόνες σε έκτακτες περιπτώσεις θα πρέπει να έχουν φροντίσει είτε οι ίδιοι ή πρόσωπα που έχουν εξουσιοδοτήσει να είναι άμεσα διαθέσιμοι.

III. Σύλλογος Γονέων και Κηδεμόνων

Οι γονείς/κηδεμόνες των μαθητών και μαθητριών κάθε Σχολείου δύνανται να συγκροτούν Σύλλογο Γονέων & Κηδεμόνων, που φέρει την επωνυμία του σχολείου και να συμμετέχουν αυτοδικαίως σε αυτόν. Ο Σύλλογος Γονέων & Κηδεμόνων είναι ένας σημαντικός θεσμός, αποτελεί αναπόσπαστο μέρος της Σχολικής Κοινότητας και για αυτό είναι σημαντική η συμμετοχή όλων των γονέων/κηδεμόνων. Βρίσκεται σε άμεση συνεργασία με τον Διευθυντή/Διευθύντρια, Προϊστάμενο/Προϊστάμενη, τον Σύλλογο Διδασκόντων του σχολείου, αλλά και με τον/την Πρόεδρο της Σχολικής Επιτροπής του οικείου Δήμου.

IV. Σχολικό Συμβούλιο

Σε κάθε σχολική μονάδα λειτουργεί το Σχολικό Συμβούλιο, στο οποίο συμμετέχουν ο Σύλλογος Διδασκόντων, το Διοικητικό Συμβούλιο του Συλλόγου Γονέων & Κηδεμόνων (εφόσον υπάρχει) και ο εκπρόσωπος της τοπικής αυτοδιοίκησης. Έργο του Σχολικού Συμβουλίου είναι η συμβολή του στη διασφάλιση της εύρυθμης λειτουργίας της σχολικής μονάδας. Το Σχολικό Συμβούλιο λειτουργεί συνεργατικά και προτείνει παρεμβάσεις για την επίλυση θεμάτων που αφορούν στην υγιεινή, στην ασφάλεια και στην πρόληψη ατυχημάτων στον σχολικό χώρο καθώς και σε ζητήματα βελτίωσης της υλικοτεχνικής υποδομής του Νηπιαγωγείου.

V. Η σημασία της συνεργασίας όλων

Ένα ανοιχτό στην κοινωνία, συνεργατικό και δημοκρατικό σχολείο έχει ανάγκη από τη σύμπραξη όλων των μελών της εκπαιδευτικής κοινότητας – μαθητών/μαθητριών, εκπαιδευτικών, Διευθυντή/Διευθύντριας, ή Προϊσταμένου/Προϊσταμένης, Συλλόγου Γονέων και Κηδεμόνων, Σχολικής Επιτροπής, Τοπικής Αυτοδιοίκησης – προκειμένου να επιτύχει στην αποστολή του.

Άρθρο 5: Πολιτική του σχολείου προστασίας από πιθανούς κινδύνους

Αντιμετώπιση έκτακτων αναγκών

Οι φυσικές καταστροφές παρουσιάζουν αυξητική τάση τα τελευταία χρόνια με ποικίλες συνέπειες στο ανθρωπογενές περιβάλλον. Οι σχολικές μονάδες, ως λειτουργικοί χώροι φιλοξενίας και δραστηριοποίησης ευάλωτης ομάδας του πληθυσμού, απαιτούν αυξημένο βαθμό ετοιμότητας έναντι των κινδύνων αυτών.

Η απρόβλεπτη ή περιστασιακή κρίση είναι αυτή που συνδέεται ευθέως με την ανάγκη εκπόνησης ενός σχεδίου διαχείρισής της. Τα κρίσιμα συμβάντα χρήζουν έγκαιρων και έγκυρων ενεργειών ανταπόκρισης. Η έγγραφη και οργανωμένη αποτύπωση αυτών, σε επίπεδο σχολικής μονάδας, συνιστά το πρωτόκολλο - σχέδιο διαχείρισης κρίσεων. Τα οφέλη ενός τέτοιου σχεδίου έγκεινται στη διασφάλιση της σωματικής ακεραιότητας και της ψυχικής υγείας του ανθρώπινου δυναμικού του σχολείου:

Οι φάσεις του σχεδίου υλοποίησης της διαχείρισης κρίσεων είναι οι εξής:

1. Προσδιορισμός της κρίσης - γεγονόςτος (π.χ. πλημμύρα, πυρκαγιά).
2. Επίπεδο αντιμετώπισης.
3. Ειδοποίηση - ενημέρωση όσων εμπλέκονται στην αντιμετώπιση της κρίσης.
4. Επιλογή τρόπου και πλαισίου ενημέρωσης των εμπλεκόμενων υπηρεσιών και φορέων, των γονέων και κηδεμόνων.
5. Αξιολόγηση διαχείρισης της κρίσης.

Στην αρχή κάθε σχολικής χρονιάς ορίζεται με απόφαση του συλλόγου διδασκόντων Αρχηγός Πολιτικής Άμυνας καθώς και Προσωπικό Πολιτικής Άμυνας που έχουν ως αποστολή την προστασία των εργαζομένων και των φοιτούντων μαθητών/τριών στο σχολείο, του αρχαιακού υλικού και του εξοπλισμού σε περιπτώσεις εκδήλωσης έκτακτων περιστατικών.

Για την **προστασία από σεισμούς** και συναφή φυσικά φαινόμενα επικαιροποιείται τακτικά το Σχέδιο Μνημονίου Ενεργειών για τη διαχείριση του Σεισμικού Κινδύνου στην αρχή της σχολικής χρονιάς και υλοποιούνται ασκήσεις ετοιμότητας κατά τη διάρκεια του σχολικού έτους.

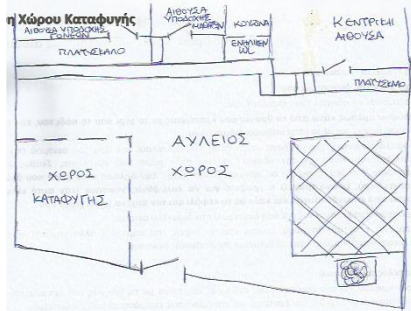
Η Προϊσταμένη του Νηπιαγωγείου, στην αρχή του σχολικού έτους και σε συνεργασία με τον Σύλλογο

Διδασκόντων, προβαίνει σε όλες τις απαιτούμενες ενέργειες που προβλέπονται για την αντιμετώπιση των έκτακτων αναγκών εντός του σχολικού χώρου. Επίσης, ενημερώνουν τους μαθητές/μαθήτριες για τους βασικούς κανόνες και τρόπους αντίδρασης κατά την εκδήλωση των φαινομένων αυτών.

Διευκρινίζεται ότι σε περίπτωση κρίσης οι μαθητές/μαθήτριες παραδίδονται μόνο στους γονείς/κηδεμόνες τους ή στα πρόσωπα που οι γονείς/κηδεμόνες έχουν ορίσει γραπτώς για την παραλαβή των μαθητών/τριών από τη σχολική μονάδα.

Τέλος, σε καταστάσεις πανδημίας ή ακραίων-επικίνδυνων φαινομένων οι εκπαιδευτικοί, μαθητές/μαθήτριες, γονείς/κηδεμόνες, Διευθυντές/Διευθύντριες, Προϊστάμενοι/Προϊστάμενες οφείλουν να συμμορφώνονται και να ακολουθούν ρητά τις οδηγίες που εκδίδουν οι εκάστοτε αρμόδιοι φορείς/υπηρεσίες: π.χ. ΕΟΔΥ, ΥΠΑΙΘ, Υπουργείο Πολιτικής Προστασίας, κ.λπ. για την εύρυθμη λειτουργία της σχολικής μονάδας και την ασφάλεια των μελών της.

Χώρος συγκέντρωσης σε περίπτωση ανάγκης



Ειδικό σχέδιο αποχώρησης λόγω έκτακτων συνθηκών

Σε περίπτωση έκτακτης ανάγκης, για την ασφάλεια των παιδιών έχει καταρτιστεί σχέδιο διαφυγής και πραγματοποιούνται ασκήσεις ετοιμότητας.

ΥΓΕΙΟΝΟΜΙΚΑ ΠΡΩΤΟΚΟΛΛΑ ΠΡΟΣΤΑΣΙΑΣ ΛΟΓΩ Covid-19

Το σχολείο για την σχολική χρονιά 2021-2022 εφαρμόζει τα ΕΠΙΚΑΙΡΟΠΟΙΗΜΕΝΑ υγειονομικά πρωτόκολλα του ΕΟΔΥ.

1.Χρήση μάσκας: Το εκπαιδευτικό και άλλο προσωπικό των Νηπιαγωγείων καθώς και τα παιδιά υποχρεωτικά φοράνε προστατευτική μάσκα σε όλους του εσωτερικούς χώρους και εξωτερικούς χώρους του νηπιαγωγείου και κατά τη διάρκεια των διαλειμμάτων. Τα παιδιά δεν φοράνε μάσκα κατά την διάρκεια του φαγητού, της έντονης γυμναστικής και του ύπνου (αν πραγματοποιείται).

Σε περίπτωση που μαθητής δεν τηρεί τις υποχρεώσεις του ως προς την υποχρεωτική χρήση μάσκας δεν του επιτρέπεται η είσοδος στη σχολική τάξη. Παραμένει σε ειδικό χώρο με τήρηση όσο το δυνατόν επαρκούς απόστασης και των λοιπών μέτρων προστασίας, μέχρι την παραλαβή του από τους γονείς/κηδεμόνες του. Κατά την άφιξη των γονέων/κηδεμόνων, επισημαίνονται η χρησιμότητα και η αναγκαιότητα της χρήσης μάσκας από τους εκπαιδευτικούς.

2.Διαρρύθμιση αιθουσών: Οι αίθουσες έχουν διαμορφωθεί ανάλογα με τις δυνατότητες τους ώστε να εξασφαλίζονται οι μεγαλύτερες δυνατές αποστάσεις ανάμεσα στα παιδιά.

Παιχνίδια που δεν μπορούν να πλυθούν έχουν αποσυρθεί από την τάξη.

3.Ωρολόγιο πρόγραμμα – διδασκαλία: Έχουν γίνει όλες οι αναγκαίες ενέργειες, προκειμένου να πραγματοποιηθούν οι ώρες διδασκαλίας των μαθημάτων που προβλέπονται στα ωρολόγια προγράμματα: Κάθε παιδί θα έχει τα δικά του χρώματα, μολύβι, κόλλα, ψαλίδι στο δικό του «κουτί εργασίας» και δεν τα μοιράζεται.

Θα υπάρξει ευελιξία στην εφαρμογή του εκπαιδευτικού προγράμματος κυρίως ως προς τους χώρους υλοποίησης του (εσωτερικούς και εξωτερικούς), εκμεταλλευόμενοι στο μέγιστο τις δυνατότητες που δίνονται μέσα από τα ΑΠΣ/ΔΕΠΣ. Θα προσπαθούμε να περνάμε όσο περισσότερο χρόνο γίνεται στην αυλή και όσο μας το επιτρέπουν οι συνθήκες και ο καιρός.

Δεν πραγματοποιούνται εκδρομές και εκπαιδευτικές επισκέψεις. Διδακτικές επισκέψεις και περίπατοι αν χρειαστεί να γίνουν στο πλαίσιο εκπαιδευτικών προγραμμάτων ή δράσεων με υποχρεωτική χρήση μάσκας. Επίσης οι γιορτές/εκδηλώσεις θα γίνονται χωρίς παρουσία γονέων.

4.Καθαριότητα και κανόνες υγιεινής: Έχει ληφθεί μέριμνα ώστε να λαμβάνονται όλα τα κατάλληλα μέτρα ασφάλειας και προφύλαξης μαθητών και εκπαιδευτικών, ιδίως σε σχέση με τον φυσικό αερισμό των αιθουσών διδασκαλίας, την αποφυγή συγχρωτισμού και την τήρηση των οδηγιών καλής υγιεινής χεριών, σύμφωνα με τις οδηγίες της Διεύθυνσης Δημόσιας Υγείας του Υπουργείου Υγείας και του Ε.Ο.Δ.Υ.

Πιο συγκεκριμένα :

Α. Κάθε μέρα, τα παιχνίδια που χρησιμοποιούνται θα καθαρίζονται και απολυμαίνονται, ώστε να είναι έτοιμα προς χρήση, για το τμήμα της επόμενης μέρας (παιχνίδια που δεν μπορούν να πλυθούν έχουν αποσυρθεί από την τάξη).

Β. Οι αίθουσες θα αερίζονται πλήρως για τουλάχιστον 15 λεπτά πριν την έναρξη της λειτουργίας του νηπιαγωγείου. Τα παράθυρα των τάξεων θα παραμένουν πλήρως ανοικτά για τουλάχιστον 15 λεπτά κατά τη διάρκεια των διαλειμμάτων και των σχολικών γευμάτων καθώς και μετά την αποχώρηση των μαθητών. Κατά τη διάρκεια των μαθημάτων, τα παράθυρα των αιθουσών θα ανοίγουν πλήρως τουλάχιστον για 5 λεπτά ανά 20λεπτο, ώστε να

ανανεώνεται πλήρως ο εσωτερικός αέρας.

Γ. Η χρήση των κλιματιστικών γίνεται με τα παράθυρα ανοιχτά και τις περσίδες προσανατολισμένες σε κάθετη ροή.

Δ. Οι μαθητές/τριες με ευθύνη του/της νηπιαγωγού θα πλένουν τα χέρια τους ανά τακτά χρονικά διαστήματα και θα χρησιμοποιούν αντισηπτικό όταν χρειάζεται.

Ε. Ο/Η νηπιαγωγός του κάθε τμήματος θα εκπαιδεύει τους μαθητές/τριες στη σωστή χρήση της μάσκας και στη χρήση αντισηπτικού διαλύματος κάθε φορά που θα αλλάζουν αντικείμενο ενασχόλησης στα κέντρα ενδιαφέροντος. Επίσης θα επιβλέπει τη χρήση ατομικών υλικών (μαρκαδόροι, ψαλίδι, κόλλα, μολύβι, κλπ), όπου αυτό είναι εφικτό.

ΣΤ. Θα τηρείται απόσταση (1,5 μέτρου) στη σειρά αναμονής στην τουαλέτα και κατά την είσοδο-έξοδο από τις αίθουσες διδασκαλίας με ειδική σήμανση στους χώρους. Η χρήση των χώρων ατομικής υγιεινής (τουαλέτες, νιπτήρες), γίνεται τμηματικά από συγκεκριμένες ομάδες παιδιών. Καθαρίζονται κατά την διάρκεια της ημέρας δύο φορές. Οι τουαλέτες θα αερίζονται ανά τακτά χρονικά διαστήματα.

Ζ. Στη διάρκεια της ημέρας δεν θα εισέρχεται κανένας στο χώρο του σχολείου και αν συμβεί αυτό θα τηρείται λεπτομερές ημερολόγιο.

5. Υπεύθυνος covid 19 και αίθουσα covid: Σύμφωνα με αριθμό πρωτ. 120125/2020 έγγραφο του Υπουργείου Παιδείας και Θρησκευμάτων (ΥΠΑΙΘ) με θέμα «Διαβίβαση Πρωτοκόλλου Διαχείρισης ύποπτων ή επιβεβαιωμένων περιστατικών λοίμωξης COVID_19» ορίζονται υπεύθυνοι διαχείρισης covid-19 οι εκπαιδευτικοί: ΠΟΔΑΡΑ ΙΩΑΝΝΑ με αναπληρώτρια την ΑΠΟΣΤΟΛΟΠΟΥΛΟΥ ΜΑΡΙΑ.

Με απόφαση του Συλλόγου διδασκόντων όλοι οι νηπιαγωγοί ανά βάρδια θα παρέχουν βοήθεια όπου χρειαστεί τηρώντας τα μέτρα υγιεινής και προστασίας, καθώς στο νηπιαγωγείο δεν είναι εφικτό η νηπιαγωγός υπεύθυνη covid, να αφήσει την τάξη της για να προσφέρει τις υπηρεσίες της στο /α παιδί/ιά που θα χρειαστεί. Επίσης κρίνεται αναγκαία η άμεση επιμόρφωση – ενημέρωση από ειδικούς όχι μόνο των ορισμένων υπευθύνων αλλά όλων των εκπαιδευτικών της σχολικής μονάδος. Σύμφωνα με το άρθρο 6 παράγραφος 11 του Αριθμ. Δ1α/ΓΠ.οικ. 55339 οι υπεύθυνοι covid εκπαιδεύουν το προσωπικό σχετικά με την έγκαιρη αναγνώριση και τη διαχείριση ύποπτων κρουσμάτων λοίμωξης και, σε περίπτωση κρούσματος, ακολουθούν το πρωτόκολλο διαχείρισης κρούσματος του ΕΟΔΥ, ενημερώνουν εγγράφως άμεσα τον ΕΟΔΥ, τα αρμόδια στελέχη εκπαίδευσης, τα οποία με τη σειρά τους ενημερώνουν τη Γενική Γραμματεία Πρωτοβάθμιας, Δευτεροβάθμιας Εκπαίδευσης και Ειδικής Αγωγής.

Σύμφωνα με τα παραπάνω ο Σύλλογος διδασκόντων έχει ορίσει χώρο ως αίθουσα διαχείρισης κρουσμάτων covid-19, τον χώρο υποδοχής γονέων/κηδεμόνων & λοιπών επισκεπτών, μπροστά από το γραφείο του Συλλόγου Διδασκόντων. Εκεί, θα οδηγείται και θα παραμένει μέχρι τη μεταφορά του σε σχετικό χώρο παροχής υγείας, οποιοδήποτε άτομο εμφανίσει συμπτώματα συμβατά με COVID-19 μέσα στο νηπιαγωγείο. Στο συγκεκριμένο χώρο υπάρχουν χειρουργικές μάσκες, γάντια, αλκοολούχο αντισηπτικό, ποδιές αδιάβροχες και ασπίδες προσώπου για την εφαρμογή όλων των προβλεπόμενων μέτρων προστασίας και υγιεινής.

Το νηπιαγωγείο για την προστασία μαθητών και εκπαιδευτικών έχει εφοδιαστεί με τα παρακάτω:

- Αντισηπτικά αλκοολούχα διαλύματα για κάθε τάξη
- Υγρά κρεμοσάπωνα για τις τουαλέτες
- Χειροπετσέτες για τις τουαλέτες
- Κοινά καθαριστικά και απολυμαντικά κατάλληλα για την απολύμανση επιφανειών με δράση κατά του ιού (οικιακή χλωρίνη και αλκοολούχα διαλύματα με τουλάχιστον 70% αλκοόλη).
- Χειρουργικές μάσκες (για επείγουσες καταστάσεις)
- Γάντια, κυρίως για το προσωπικό καθαριότητας, ψηφιακό θερμομέτρο πυρετού υπερύθρων, ασπίδες προσώπου.

Συνεδριάσεις συλλόγου διδασκόντων

Ως χώρος συνεδρίασης των εκπαιδευτικών ορίζεται το γραφείο ή ο προαύλιος χώρος όταν ο καιρός το επιτρέπει ώστε να τηρηθούν οι κατάλληλες αποστάσεις μεταξύ των εκπαιδευτικών. Ο σύλλογος διδασκόντων και η Προϊσταμένη είναι υπεύθυνοι για την τήρηση των παραπάνω μέτρων.

Άρθρο 6: Εσωτερικός Κανονισμός Λειτουργίας- Διαδικασίες διασφάλισης της εφαρμογής του

Ο κοινά συμφωνημένος Κανονισμός βασίζεται στην ισχύουσα νομοθεσία και στις σύγχρονες παιδαγωγικές και διδακτικές αρχές. Η τήρησή του από όλους τους παράγοντες του σχολείου (μαθητές/μαθήτριες, εκπαιδευτικούς, γονείς/κηδεμόνες, βοηθητικό προσωπικό) με αμοιβαίο σεβασμό στον διακριτό θεσμικό ρόλο τους αποτελεί προϋπόθεση της εύρυθμης λειτουργίας του Νηπιαγωγείου. Είναι το θεμέλιο πάνω στο οποίο μπορεί το σχολείο να οικοδομήσει για να πετύχει τους στόχους και το όραμά του.

Θέματα που ανακύπτουν στην εκπαιδευτική καθημερινότητα και δεν προβλέπονται από τον Κανονισμό, αντιμετωπίζονται κατά περίπτωση από την Προϊσταμένη και το Σύλλογο Διδασκόντων, σύμφωνα με τις αρχές της παιδαγωγικής επιστήμης και την κείμενη εκπαιδευτική νομοθεσία, σε πνεύμα συνεργασίας με όλα τα μέλη της σχολικής κοινότητας.

Οι γονείς/κηδεμόνες των μαθητών και μαθητριών ενημερώνονται με κάθε πρόσφορο μέσο, έντυπο ή ηλεκτρονικό, σχετικά με τον κανονισμό του Νηπιαγωγείου.

Η Προϊσταμένη

ΠΟΔΑΡΑ ΙΩΑΝΝΑ

Εγκρίνεται	
Συντονιστής/Συντονίστρια Εκπαιδευτικού Έργου (έχει την παιδαγωγική ευθύνη του σχολείου)	Διευθυντής/Διευθύντρια Εκπαίδευσης
..... Ημερομηνία: Ημερομηνία:

Πηγές

Νομοθετήματα

- Ν.4692/2020, «Αναβάθμιση του Σχολείου και άλλες διατάξεις».
- ΠΔ 79/2020, «Οργάνωση και λειτουργία νηπιαγωγείων και δημοτικών σχολείων».
- Προγραμματισμός εκπαιδευτικού έργου Νηπιαγωγείων και Δημοτικών Σχολείων για το σχολικό έτος 2019-2020 ([Η Εγκύκλιος για Νηπιαγωγεία σε μορφή pdf](#), [Η Εγκύκλιος για Δημοτικά Σχολεία σε μορφή pdf](#)).
- Καθηκοντολόγιο Εκπαιδευτικών ([ΦΕΚ 1340/2002 – Φ.353.1/324/105657/Δ1/2002](#)).

Βιβλιογραφία

- Γιαννίκας, Α. & Αλεξόπουλος, Ν. (2016). Η ανάπτυξη πλαισίου σχεδιασμού διαχείρισης πιθανών κρίσεων, ως στρατηγική διοίκησης για την πρόληψη αλλά και την ορθολογική αντιμετώπιση των συγκρούσεων στο εκπαιδευτικό περιβάλλον, *Έρκυνα, Επιθεώρηση Εκπαιδευτικών-Επιστημονικών Θεμάτων*, 9, σελ. 44-53.
- Διεθνής Σύμβαση για τα Δικαιώματα του Παιδιού (1989) – Συνήγορος του Παιδιού.
- Κατσαρός, Ι. (2008). Οργάνωση και διοίκηση της Εκπαίδευσης. Παιδαγωγικό Ινστιτούτο. Αθήνα.
- Σχολικός Οδηγός - Για τους γονείς και κηδεμόνες των μαθητών και μαθητριών των Δημόσιων Νηπιαγωγείων και Δημοτικών Σχολείων - Υπουργείο Παιδείας και Θρησκευμάτων.
- Stevenson, R.G. (1994). Schools and crises. In R.G. Stevenson, (ed.) *What will we do? Preparing a school community to cope with crises*. NY, Amityville: Baywood Publishing Company, Inc.

Ενδεικτικοί εσωτερικοί κανονισμοί σχολείων:

- 6^ο Δημοτικό Σχολείο Βριλησίων.
- 6^ο Δημοτικό Σχολείο Καλύμνου [ανάκτηση 13/08/2020: [link](#)].
- 1^ο Δημοτικό Σχολείο Άργους Ορεστικού [ανάκτηση 13/08/2020: http://www.1o.mysch.gr/?page_id=2361].
- Πρότυπο Γυμνάσιο Αναβρύτων [ανάκτηση 13/08/2020: [link](#)].