

# **ΒΙΟΜΗΧΑΝΙΚΗ ΚΛΗΡΟΝΟΜΙΑ ΤΗΣ ΠΟΛΗΣ ΤΟΥ ΗΡΑΚΛΕΙΟΥ**



**ΠΕΡΙΒΑΛΛΟΝΤΙΚΗ ΟΜΑΔΑ  
6ο ΕΠΑΛ ΗΡΑΚΛΕΙΟΥ**

## Πίνακας Περιεχομένων

- 1** Η Ομάδα μας
- 2** Η Εργασία μας
- 3** Στόχοι της εργασίας μας
- 4** Ιστορία της Πόλης του Ηρακλείου
  - 4.1 Μινωική (προϊστορική) εποχή
  - 4.2 Οικισμός με όνομα Ηράκλειο
  - 4.3 Βυζαντινό Ηράκλειο – Το Κάστρο
  - 4.4 Κατάληψη από τους Άραβες - Χάνδακας ή Candia
  - 4.5 Επανάκτηση από Βυζαντινούς – Το Μεγάλο Κάστρο
  - 4.6 Το Ενετικό Ηράκλειο – Κάντια
  - 4.7 Πολιορκία του Ηρακλείου από τους Τούρκους
  - 4.8 Τουρκοκρατία
  - 4.9 Ένωση της Κρήτης με την Ελλάδα και Μικρασιατική Καταστροφή
  - 4.10 Το Ηράκλειο στον 20ο αιώνα
  - 4.11 Γερμανική Κατοχή
  - 4.12 Το Ηράκλειο Σήμερα
- 5** Βιομηχανική Κληρονομιά της Πόλης του Ηρακλείου
  - 5.1 Εργοστάσιο Αθηνά
  - 5.2 Εργοστάσια Καστρινάκη
  - 5.3 Εργοστάσιο Ηλεκτρικής
  - 5.4 Βαρελάδικα
  - 5.5 Καπνεκοπήριο
  - 5.6 Σταφιδεργοστάσια
  - 5.7 Παγοποιεία
  - 5.8 Ταμπακαριά
  - 5.9 Νεώρια - Αλαταποθήκες
- 6** Κληρονομιά που δεν υπάρχει πια
- 7** Συμπεράσματα
- 8** Βιβλιογραφία

## 1. Η Ομάδα μας

Η έκθεση αυτή αποτελεί την παρουσίαση της εργασίας του Περιβαλλοντικού Προγράμματος του σχολείου μας, 6ο Επαγγελματικό Λύκειο Ηρακλείου, με τίτλο “Βιομηχανική Κληρονομιά του Ηρακλείου”, για το Δίκτυο Βιομηχανικής Κληρονομιάς του ΚΠΕ Νάουσας.

Η υλοποίηση του προγράμματος έγινε από τους ακόλουθους 4 καθηγητές του σχολείου μας:

- 1) Καγιαλής Κωνσταντίνος ΠΕ14.04-Γεωπονίας,
- 2) Σταματάκης Νικόλαος ΠΕ01-Θεολόγος,
- 3) Παναγιωτάκης Φαίδων ΠΕ11-Φυσικής Αγωγής
- 4) Μιχαηλίδη Αφροδίτη ΠΕ19-Πληροφορικής.

Στο περιβαλλοντικό αυτό πρόγραμμα συμμετείχαν οι παρακάτω μαθητές της Α τάξης του σχολείου μας: Αντωννάκης Κωνσταντίνος, Δασκαλάκης Γεράσιμος, Καλογεράκης Γεώργιος, Καραβελάκης Παναγιώτης, Κυπραίος Ελευθέριος, Μαγουλάκης Γεώργιος, Μονιάκης Ιωάννης-Ελευθέριος, Ντερβίσι Ρεντόν, Νικολιάκης Βαρδής, Σηφάκης Ευάγγελος.



## 2. Η Εργασία μας

Η εργασία έγινε από τους μαθητές με την καθοδήγηση των καθηγητών. Ακολούθησε η ομαδική και συνεργατική μέθοδος project. Τα χαρακτηριστικά της μεθόδου project είναι τα ακόλουθα:

-Επιδιώκεται η συσχέτιση της διδακτικής ενότητας και του μαθήματος με την καθημερινή ζωή και τα σύγχρονα προβλήματα.

-Ο μαθητής δεν είναι παθητικός αποδέκτης της γνώσης αλλά συμμετέχει στη διαδικασία της ανακάλυψής της.

-Οι μαθητές μαζί με τον καθηγητή συναποφασίζουν για το θέμα που πρόκειται να ερευνηθούν

-Ο κάθε μαθητής ασχολείται με την παραγωγή ενός μέρους του προς επεξεργασία σχεδίου, που είναι πιο κοντά στα ενδιαφέροντά και στις δεξιότητές του.

Επίσης η μέθοδος χαρακτηρίζεται από συνεργατικότητα. Η παραδοσιακή διδασκαλία αντικαθίσταται με τον συνεργατικό τρόπο εργασίας, όπου οι μαθητές επικοινωνούν και συνεργάζονται μεταξύ τους ενώ ο καθηγητής γίνεται ο συντονιστής που εμπνέει και κατευθύνει την ομάδα χωρίς να επιβάλλει τις απόψεις του.

Η μέθοδος χαρακτηρίζεται επίσης από διαθεματική προσέγγιση. Χρησιμοποιεί γνώσεις από όλα τα μαθήματα που πρέπει να συνδυαστούν για να προκύψει το ανάλογο αποτέλεσμα.

Η ομάδα έκανε συναντήσεις μία φορά την εβδομάδα, ενώ έγιναν και διδακτικές επισκέψεις στους χώρους των κτιρίων που εξετάζονται.

Αρχικά έγινε αναζήτηση πληροφοριών από τις πηγές, τόσο χειρόγραφες, όσο και ηλεκτρονικά στο Διαδίκτυο. Αξιοποιήθηκε επίσης η βιβλιοθήκη του σχολείου. Μετά έγινε επεξεργασία των πληροφοριών και ξεχωρίστηκαν τα κτίρια ή μνημεία που ήταν ενδιαφέροντα για την εργασία. Έγινε επίσκεψη στο φυσικό χώρο, όπως εκτός από περιήγηση, τραβήχτηκαν και φωτογραφίες από τους μαθητές. Κατόπιν έγινε σύγκριση των πληροφοριών που συγκεντρώθηκαν επί τόπου με τις πηγές.

Τέλος έγινε συγκέντρωση του υλικού και δημιουργήθηκε το τελικό κείμενο και η τελική παρουσίαση.

## 3. Στόχοι της εργασίας μας

Οι στόχοι του Περιβαλλοντικού αυτού Προγράμματος είναι οι εξής:

- 1) Να εξασκηθούν οι μαθητές στην εξεύρεση πηγών και πληροφοριακού υλικού
- 2) Να γνωρίσουν οι μαθητές καλύτερα την ιστορία της πόλης τους και να γίνει φανερή η συνέχεια από τη μία εποχή στην άλλη
- 3) Να μάθουν οι μαθητές για τα βιομηχανικά κτίρια της πόλης και να γνωρίσουν την βιομηχανική κληρονομιά του Ηρακλείου, καταγράφοντας τη βιομηχανική δραστηριότητα που υπήρχε στο παρελθόν.
- 4) Να καταγράψουν οι μαθητές τα σωζόμενα βιομηχανικά κτίρια του Ηρακλείου και να καταγράψουν επίσης πώς και γιατί δεν υπάρχουν πλέον τα υπόλοιπα κτίρια.
- 5) Να ευαισθητοποιούν οι μαθητές ως προς την ανάγκη διάσωσης της κληρονομιάς της πόλης και της ύπαρξης συνέχειας μεταξύ των διαφόρων ιστορικών φάσεων

## 4. Ιστορία της Πόλης του Ηρακλείου

(απόσπασμα από την *Ιστορία του Ηρακλείου* στο <http://www.explorecrete.com/Heraklion/GR-Heraklion-history.html>)

### 4.1 Μινωική (προϊστορική) εποχή



*Αναπαράσταση του Μινωικού Ανακτόρου της Κνωσού*

Την Μινωική (προϊστορική) εποχή θα πρέπει να υπήρχαν σποραδικά σπίτια στο σημερινό κέντρο του Ηρακλείου, ενώ κάποιες μικρές κοινότητες ζούσαν στους γειτονικούς λόφους.

Η περιοχή ανατολικά του Ηρακλείου, δηλαδή ο Πόρος, ο Κατσαμπάς, η Αλικαρνασσός και η περιοχή του αεροδρομίου μέχρι τον Καρτερό ποταμό και την Αμνισό, παρουσιάζει σημάδια κατοίκησης τόσο λόγω γεωμορφολογίας όσο και λόγω του ότι ήταν η φυσική διέξοδος της Κνωσού στη θάλασσα μέσω του ποταμού που εκβάλλει στον Κατσαμπά (ανατολικό άκρο του σημερινού λιμανιού του Ηρακλείου).

Αυτό αποδεικνύεται από πρόσφατη ανασκαφή στην περιοχή του Κατσαμπά, που έφερε στο φως τμήμα των μινωικών λιμενικών εγκαταστάσεων.

Αντίθετα, η περιοχή στα δυτικά της πόλης (Γιόφυρος - Αμουδάρα), δεν ευνοούσε την κατοίκηση γιατί όντας στην εκβολή τεσσάρων ποταμών σε πολλά σημεία ήταν ελώδης.

### 4. 2 Οικισμός με όνομα Ηράκλειο



*Οι Κουρήτες φυλούν το βρέφος Δία*

Ο οικισμός με το όνομα Ηράκλειο πρέπει να διαμορφώθηκε κατά την πρώτη χιλιετία π.Χ. (9ος π.Χ. αιώνας) στην περιοχή ανάμεσα στις οδούς Δαιδάλου και Επιμενίδου, δηλαδή στην κορυφή του λόφου, που πάνω του είναι κτισμένο το σημερινό κέντρο του Ηρακλείου

σύμφωνα με τα αρχαιολογικά ευρήματα.

Σχετικά με την προέλευση του ονόματος Ηράκλειο, ο μύθος αναφέρει ότι η Ρέα, η μητέρα του Δία, ανέθεσε στους Κουρήτες τη φύλαξη του νεογέννητου γιου της στην προσπάθεια της να τον γλιτώσει από τον πατέρα του Κρόνο.

Ένας από αυτούς, ο Ιδαίος Ηρακλής (δεν πρέπει να συγχέεται με τον γνωστό ήρωα Ηρακλή με τους περίφημους άθλους του) φεύγει για την Ολυμπία και διοργανώνει μαζί με τα αδέρφια του (Παιωναίος, Επιμίδης, Ιάσιος, Ιδας) αγώνα δρόμου. Ήταν ο πρώτος αγώνας δρόμου στον κόσμο και ο Ιδαίος Ηρακλής στεφάνωσε τον νικητή με ένα κλαδί από την αγριελιά που είχε ο ίδιος φυτέψει εκεί. Από τότε έμεινε η συνήθεια να στεφανώνουν με στεφάνια αγριελιάς τους νικητές των Ολυμπιακών αγώνων.

Αργότερα ο Κλύμενος, απόγονος του Ιδαίου Ηρακλή, ίδρυσε τους Ολυμπιακούς Αγώνες και έχτισε προς τιμή των προγόνων του βωμό, στο χώρο που σήμερα βρίσκεται η αρχαία Ολυμπία. Ο ίδιος ο Ιδαίος Ηρακλής χάρισε το όνομά του στο σημερινό Ηράκλειο.

Ο παραπάνω μύθος ίσως θέλει να καταδείξει την μινωική Κρήτη σαν τόπο όπου γεννήθηκε ο αθλητισμός. Γνωρίζουμε από τα αρχαιολογικά ευρήματα και τα ίχνη των τοιχογραφιών στην Κνωσό, ότι οι Μινωίτες αγαπούσαν τον αθλητισμό και ασχολούνταν με αθλήματα, όπως η γυμναστική, η τοξοβολία, οι αρματοδρομίες, η πυγμαχία και η πάλη, η κολύμβηση και άλλα, ειδικά σε γιορτές όπως τα ταυροκαθάψια.

### 4.3 Βυζαντινό Ηράκλειο – Το Κάστρο



*Έμβλημα της Βυζαντινής Αυτοκρατορίας*

Την πρώτη βυζαντινή περίοδο (4ος-9ος μ.Χ.) η μικρή πόλη Ηράκλειο συναντάται με το όνομα Κάστρο, ονομασία που υποδηλώνει μια κάποιας μορφής οχύρωση. Τότε η Κρήτη αποτελούσε επαρχία της Βυζαντινής Αυτοκρατορίας με πρωτεύουσα την Κωνσταντινούπολη, ενώ διοικητικό, στρατιωτικό και θρησκευτικό κέντρο του νησιού ήταν η Γόρτυνα. Οι πόλεις στη βόρεια Κρήτη εμφανίζονται λιγότερο αναπτυγμένες καθώς οι θαλάσσιοι δρόμοι περνούσαν από το Νότο.

Οι αιώνες 7ος και 8ος αναφέρονται ως σκοτεινοί από τους ιστορικούς, γιατί οι σχετικές με την εποχή πληροφορίες από γραπτές ή κάθε άλλου είδους πηγή είναι πενιχρές. Αναφορές γίνονται για φυσικές καταστροφές και, κυρίως από τα μέσα του 7ου αιώνα, για πειρατικές επιδρομές. Εξ αιτίας αυτών οι οικισμοί χάνουν τον αστικό τους χαρακτήρα, ο πληθυσμός μειώνεται και οι στρατιωτικές δυνάμεις του νησιού περιορίζονται.

#### 4.4 Κατάληψη από τους Άραβες - Χάνδακας ή Candia



*Άραβες Πειρατές*

Σαρακηνοί Άραβες εκδιώκονται από την Ισπανία και με αρχηγό τον Αμπού Χαφς Ομάρ καταφεύγουν στην Αλεξάνδρεια, από όπου εκδιώκονται και πάλι. Έτσι εκμεταλλευόμενοι την αμυντική αδυναμία της Κρήτης σταδιακά την καταλαμβάνουν το 824-828 μ.Χ.

Κύρια ασχολία τους ήταν η πειρατεία, γι' αυτό και επέλεξαν το Ηράκλειο για πρωτεύουσα του εμιράτου τους. Η γεωγραφική του θέση στο βόρειο και κεντρικό τμήμα του νησιού διευκόλυνε από τη μια τις επιδρομές τους προς τις ακτές του Αιγαίου και από την άλλη τη συλλογή προϊόντων από όλη την Κρήτη για το εμπόριό τους με τα ισλαμικά κράτη.

Το Ηράκλειο οχυρώνεται με τείχος με λίθινη βάση και πλίνθινο σώμα, το οποίο περιβάλλεται από βαθιά τάφρο (khandaq) από εκεί και παίρνει το όνομά της Rabdh el Khandaq δηλαδή Φρούριο της Τάφρου, εξελληνισμένο Χάνδακας και εκλατινισμένο Κάντια.

Η μορφή του αραβικού Χάνδακα δεν πρέπει να είχε μεγάλες διαφορές από το βυζαντινό και το ενετικό Ηράκλειο.

#### 4.5 Επανάκτηση από Βυζαντινούς – Το Μεγάλο Κάστρο



*Το Βυζαντινό Ηράκλειο σε σχέση με το Ενετικό Ηράκλειο*

Για τους βυζαντινούς η Κρήτη και η πρωτεύουσά της Χάνδακας, επί Αραβοκρατίας ήταν άντρο πειρατών και δουλεμπόρων. Αραβικές πηγές από την άλλη αναφέρουν ότι στην καινούρια τους κτήση οι Άραβες ανέπτυξαν το δικό τους πολιτισμό με πνευματικό κέντρο τον Χάνδακα, δικό τους νόμισμα, ανεπτυγμένη μεταλλοτεχνία και κεραμική.

Η Βυζαντινή Αυτοκρατορία επιδίωξε επανειλημμένα να ανακτήσει την στρατηγικής σημασίας Κρήτη για τον έλεγχο των θαλάσσιων οδών στη νότια Μεσόγειο θάλασσα. Το 961 ο Νικηφόρος Φωκάς, αρχιστράτηγος και μετέπειτα αυτοκράτορας του Βυζαντίου το κατάφερε και από τότε ξεκινά η δεύτερη βυζαντινή περίοδος για το νησί.

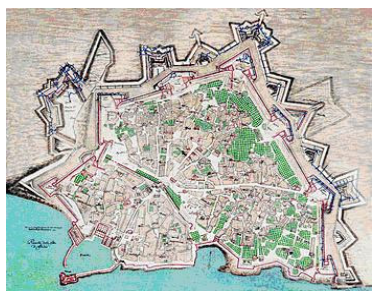
Ο Χάνδακας κατά την πολιορκία είχε ισοπεδωθεί και η παράλια θέση του ήταν

επισφαλής από πειρατικές επιδρομές, γι' αυτό ο Νικηφόρος Φωκάς θέλησε να μεταφέρει την πρωτεύουσα λίγο νοτιότερα στο Κανλί Καστέλι (σήμερα Προφήτης Ηλίας), χτίζοντας μάλιστα και φρούριο.

Ωστόσο ο λαός της Κρήτης δεν θεώρησε σαν καλή επιλογή την εγκατάλειψη του Ηρακλείου και την μετακίνηση στην ενδοχώρα, γιατί αυτό θα σήμαινε τον μαρασμό του θαλάσσιου εμπορίου με δυσμενείς επιπτώσεις στην οικονομία του νησιού. Έτσι οι κάτοικοι γρήγορα επέστρεψαν στο παραθαλάσσιο Ηράκλειο και άρχισαν την ανοικοδόμηση του. Το λιμάνι οργανώθηκε καλύτερα και χτίστηκε νέα οχύρωση πάνω στα θεμέλια του αραβικού τείχους. Πολύ σύντομα το Ηράκλειο αναπτύχθηκε σε πολιτεία με αστική οργάνωση, τη μοναδική στην Κρήτη, και πήρε το όνομα Μεγάλο Κάστρο.

Το διοικητικό της κέντρο πιθανότατα βρισκόταν στην ευρύτερη περιοχή της πλατείας Ελευθερίου Βενιζέλου. Αυτή η ανάπτυξη προσέλκυσε πληθυσμό και έτσι η πόλη, που απλωνόταν στην περιοχή μεταξύ των οδών Δαιδάλου, Χάνδακος, Επιμενίδου, Μποφόρ, άρχισε να επεκτείνεται δημιουργώντας προάστια.

#### 4.6 Το Ενετικό Ηράκλειο – Κάντια



*Χάρτης των Ενετικών τειχών του Ηρακλείου*

Η τέταρτη Σταυροφορία του 1204 είχε ως συνέπεια την πτώση της Κωνσταντινούπολης και της Βυζαντινής Αυτοκρατορίας στους Σταυροφόρους. Ο Αλέξιος Δ' ο Άγγελος, ραδιούργος σφετεριστής του θρόνου, παραχώρησε την Κρήτη στον Σταυροφόρο Βονιφάτιο Μομφερατικό, ο οποίος με τη σειρά του την πούλησε στο δόγη Δάνδολο της Βενετίας. Οι Βενετοί καθυστερώντας τη διανομή γαιών έδωσαν περιθώριο στον Γενουάτη πειρατή Ερρίκο Πεσκατόρε το 1206 να καταλάβει το νησί και μάλιστα να χτίσει δεκατέσσερα φρούρια σ' αυτό.

Μετά από μία σειρά αντιδικδικήσεων, τελικά το 1211 η Κρήτη οριστικοποιείται στα χέρια των Ενετών, κυριαρχία η οποία θα κρατήσει μέχρι το 1669, όπου η Κρήτη αποτελεί μία ενιαία διοικητική περιφέρεια με το όνομα Βασίλειο της Κρήτης (Regno di Candia). Η Κάντια (Ηράκλειο) πρωτεύουσα του βασιλείου, υπήρξε τους πέντε αιώνες της ενετοκρατίας το πολιτικό, στρατιωτικό, εμπορικό, κοινωνικό και πνευματικό κέντρο του νησιού από τα σπουδαιότερα αστικά κέντρα της Ανατολικής Μεσογείου.

Αναφέρεται ότι το Ηράκλειο (Κάντια) απέκτησε τη φήμη της "πρώτης πόλης μετά την πρώτη πόλη" της Ενετικής Δημοκρατίας, δηλαδή για τους Ενετούς ήταν δεύτερο σε σημασία αμέσως μετά την Βενετία. Αυτό φαίνεται από το γεγονός ότι οι Ενετοί στην πρόσοψη της εκκλησίας της Σάντα Μαρία στη Βενετία έχουν τοποθετήσει ένα ανάγλυφο που δείχνει τα τείχη της Κάντια (Ηράκλειο), το λιμάνι με τα νεώρια και το φρούριο Κούλες, την πύλη Voltone, ναούς, μνημεία και κρήνες της πόλης.

Τους πρώτους δύο αιώνες της ενετικής κατάκτησης οι ντόπιοι, συσπειρωμένοι γύρω από γόνους μεγάλων οικογενειών με τοπική δύναμη και έντονη συνείδηση, κατέφευγαν



συνεχώς σε αποτυχημένες επαναστάσεις αντιδρώντας στον ξένο ζυγό. Μετά τον 14ο μ.Χ. αιώνα οι σχέσεις μεταξύ Βενετών και Κρητικών βελτιώνονται καθώς οι δεύτεροι αποκτούν περισσότερες ελευθερίες και δικαιώματα τόσο στην οικονομική ζωή του τόπου όσο και στην εκπλήρωση του θρησκευτικού τους συναισθήματος.

Η οικονομική άνθηση της Κρήτης γενικότερα, αλλά και ειδικότερα της πρωτεύουσας Κάντια (Ηράκλειο), οδήγησε στη βελτίωση του βιοτικού επιπέδου και στην ανάπτυξη μίας Βενετο-Κρητικής αστικής κοινωνίας με εκλεπτυσμένη ζωή. Γόνιμες αλληλεπιδράσεις μεταξύ βυζαντινής και ιταλικής διανοήσης έφεραν αυτό που σήμερα ονομάζουμε Κρητική Αναγέννηση στις Τέχνες και στα Γράμματα (16ος αιώνας). Μεγάλη άνθηση γνώρισαν η ζωγραφική, η λογοτεχνία, η ποίηση, το θέατρο με σπουδαία έργα και εκπροσώπους, δημιουργώντας ένα πολιτισμό με Κρητικά χαρακτηριστικά.

#### 4.7 Πολιορκία του Ηρακλείου από τους Τούρκους



*Αναπαράσταση της πολιορκίας του Χάνδακα από τους Τούρκους*

Τους δύο τελευταίους αιώνες της ενετικής κυριαρχίας το Ηράκλειο είχε σχεδόν τριπλασιαστεί σε έκταση και παράλληλα η τουρκική απειλή είχε αρχίσει να διαφαίνεται. Η ενετική Γερουσία αποφάσισε το 1462 να ανεγείρει νέα οχύρωση περιμετρικά της πόλης, συμπεριλαμβάνοντας και τις νέες συνοικίες έξω από τα παλαιά τείχη, και να ενισχύσει τις λιμενικές εγκαταστάσεις. Στα πλαίσια αυτού του μεγαλεπήβολου προγράμματος η Κάντια οχυρώνεται σύμφωνα με το σύστημα οχυρωματικής αρχιτεκτονικής με προμαχώνες, μοναδικό δείγμα του είδους του σε όλη τη Μεσόγειο, που σώζεται σε τόσο καλή κατάσταση.

Τα περισσότερα μνημεία που διατηρούνται σήμερα στο Ηράκλειο είναι αυτής της περιόδου, όταν η πόλη ήταν το πιο σημαντικό λιμάνι της Ανατολικής Μεσογείου.

Ο φόβος για τουρκική επίθεση δεν άργησε να αποδειχθεί βάσιμος. Το 1645 ξεκίνησε ο πέμπτος βενετοτουρκικός πόλεμος. Τούρκικος στρατός αποβιβάστηκε στη δυτική Κρήτη το 1645, και μετά από πολλές σκληρές μάχες, οι Τούρκοι κατάφεραν να γίνουν κύριοι όλης της Κρήτης, εκτός του Χάνδακα (Ηράκλειο).

Η πολιορκία του Χάνδακα ξεκίνησε το 1647 και διήρκησε 22 χρόνια, μέχρι το 1669, όπου τελικά έπεσε στους Τούρκους έπειτα από προδοσία του βενετοκρητικού Αντρέα Μπαρότσι. Ο Μπαρότσι ήταν μηχανικός και έδωσε τα σχέδια των τειχών στον πολιορκητή της πόλης Αχμέτ Κιοπρουλή πασά το 1667, επιδεικνύοντας τα πιο αδύναμα σημεία τους. Η αμυντική δύναμη του Χάνδακα είχε αποδυναμωθεί μετά από 20 ολόκληρα χρόνια πολιορκίας και αποκλεισμού, αλλά το Ηράκλειο αντιστάθηκε για δύο χρόνια ακόμα μέχρι την τελική παράδοση υπό όρους (1669). Το ισχυρότερο φρούριο της Ανατολικής Μεσογείου άντεξε στην πιο μακρόχρονη πολιορκία της παγκόσμιας ιστορίας.

Το κόστος του πολέμου σε ανθρώπινες ζωές και υλικές ζημιές ήταν απροσμέτρητο. Ο Κιοπρουλή Πασάς μετά την παράδοση του Ηρακλείου γκρέμισε ένα τμήμα του τείχους για να μπει θριαμβευτικά σε μία πόλη κατεστραμμένη. Ελάχιστα σπίτια στο κέντρο της παλιάς

πόλης ήταν κατοικήσιμα, τα υπόλοιπα ερειπωμένα και κατεστραμμένα από τα βόλια, οι δρόμοι στρωμένοι με οβίδες και βλήματα, μπάζα από γκρεμισμένα σπίτια και πλήθος πτωμάτων.

#### 4.8 Τουρκοκρατία



*Το Ηράκλειο στα χρόνια της Τουρκοκρατίας*

Άμεσα ξεκίνησε προσπάθεια ανοικοδόμησης της πόλης, η οποία έγινε έδρα του «Γραμματικού της Πόρτας» κάτι αντίστοιχο σε διοικητή ορισμένο από το σουλτάνο. Ανακαινίστηκαν τα ενετικά δημόσια κτίρια για να στεγάσουν τις διάφορες υπηρεσίες, ενώ οι περισσότερες εκκλησίες μετατράπηκαν σε τζαμιά. Η εποχή όμως που ακολούθησε χαρακτηρίζεται από πολιτισμική και οικονομική παρακμή ενώ δεν σταμάτησαν οι επαναστάσεις των ντόπιων για να απελευθερωθούν και αργότερα να ενωθούν με την Ελλάδα.

Μόλις τον 18ο μ.Χ. αιώνα οι ιστορικές συγκυρίες ευνόησαν τον προοδευτικά αυξανόμενο Κρητικό πληθυσμό να συμμετάσχει στις εμπορικές δραστηριότητες και τότε φάνηκε μία σταδιακή ανάπτυξη του Χάνδακα.

Το 1851 η πρωτεύουσα της Κρήτης μεταφέρθηκε στα Χανιά, αλλά αυτό δεν επηρέασε την οικονομική και εμπορική άνθηση της πόλης. Το Ηράκλειο, όπως μετονομάστηκε στις αρχές του 19ου αιώνα, χτυπήθηκε από σεισμό το 1856 και ισοπεδώθηκε. Η ανοικοδόμησή του στον 19ο μ.Χ. αιώνα το μετέτρεψε σε μία μεγάλη τουρκόπολη, μία τυπική βαλκανική πολιτεία. Χαρακτηριστικά της τα τζαμιά με τους μιναρέδες, καφενεία, κρήνες, λουτρά και στενά δρομάκια, σπίτια με σαχνισιά και πυργόσχημους όγκους.

Την ίδια εποχή εμφανίστηκαν κάποια νεοκλασικά ρεύματα φορτισμένα με εθνικό περιεχόμενο τα οποία εξέφραζαν στις ντόπιες ψυχές την αναγέννηση του έθνους. Ο νεοκλασικισμός υιοθετήθηκε ως τάση και από την τούρκικη διπλωματία στα πλαίσια εκσυγχρονισμού του.

#### 4.9 Ένωση της Κρήτης με την Ελλάδα και Μικρασιατική Καταστροφή



*Μικρασιάτες πρόσφυγες στο Ηράκλειο*

Το Δεκέμβριο του 1913 κηρύσσεται επίσημα η ένωση της Κρήτης με την Ελλάδα. Η Κρήτη αποτελεί πλέον αναπόσπαστο τμήμα του ελληνικού κράτους και στα επόμενα χρόνια μοιράζονται τις ίδιες περιπέτειες και το ίδιο μέλλον. Η μικρασιατική καταστροφή το 1922 έχει σαν αποτέλεσμα την ανταλλαγή πληθυσμών ανάμεσα σε Ελλάδα και Τουρκία. Συνολικά μετακινούνται ένα εκατομμύριο Έλληνες από τη Μικρά Ασία και την Ανατολική Θράκη προς την Ελλάδα, ενώ την Ελλάδα εγκαταλείπουν μισό εκατομμύριο Μουσουλμάνοι.

Οι τελευταίοι (23.821) μουσουλμάνοι κάτοικοι του Ηρακλείου αναγκάζονται να εγκαταλείψουν την πόλη και στη θέση τους έρχονται πολλές χιλιάδες πρόσφυγες από την Μικρά Ασία.

#### 4.10 Το Ηράκλειο στον 20ο αιώνα



*Το Ηράκλειο πριν τον Β Παγκόσμιο Πόλεμο*

Ο πληθυσμός της πόλης αυξάνεται με γρήγορους ρυθμούς και νέοι οικισμοί, όπως η Νέα Αλικαρνασός, τα Τρία Πεύκα, ο Κατσαμπάς, οι Πατέλες κ.ά., προστίθενται στον πολεοδομικό της ιστό.

Εντυπωσιακές όμως είναι και οι αλλαγές στην καθημερινή ζωή των κατοίκων. Το λιμάνι επεκτείνεται, τα αυτοκίνητα που κυκλοφορούν στους δρόμους πολλαπλασιάζονται και η πόλη αποκτά αεροδρόμιο. Το μπετόν, η ηλεκτρική ενέργεια, το τηλέφωνο, το ραδιόφωνο «εισβάλλουν» στην καθημερινή ζωή στο Ηράκλειο και αλλάζουν συνήθειες και πρακτικές αιώνων.

Δυστυχώς την ίδια περίοδο στο βωμό του εκμοντερνισμού και της προόδου, πολλά μνημεία κατεδαφίζονται αλόγιστα, είτε για να σβήσουν δυσάρεστες μνήμες του παρελθόντος, είτε για κοντόφθαλμες οικονομικές σκοπιμότητες. Έτσι στο Ηράκλειο εξαφανίστηκε όποιο μνημείο θύμιζε το τούρκικο παρελθόν, γιατί θεωρήθηκε αταίριαστο σε μοντέρνα πόλη ευρωπαϊκών προδιαγραφών. Ακόμα και για τα ενετικά τείχη υπήρχε σχέδιο κατεδάφισης, για

να μπορεί να εξαπλωθεί η πόλη ελεύθερα, αλλά ευτυχώς το σχέδιο κρίθηκε οικονομικά ασύμφορο και εγκαταλείφθηκε γρήγορα.

Στις παραμονές του Β΄ Παγκοσμίου πολέμου το Ηράκλειο παρουσιάζει την εικόνα ενός αναπτυσσόμενου σύγχρονου αστικού κέντρου, με έντονη εμπορική - ναυτιλιακή κίνηση και «ζωηρή» κοσμική ζωή.

#### 4.11 Γερμανική Κατοχή



20 Μαΐου 1941 – η Μάχη της Κρήτης

Στις 28 Οκτωβρίου του 1940 κηρύσσεται ο Ελληνο-Ιταλικός πόλεμος, ενώ οι Γερμανοί εισβάλλουν στην Ελλάδα τον Απρίλιο του 1941. Η Κρήτη βρίσκεται ουσιαστικά ανοχύρωτη γιατί οι Κρητικοί στρατιώτες είναι εγκλωβισμένοι στην ηπειρωτική Ελλάδα και δεν προλαβαίνουν να επιστρέψουν έγκαιρα και να αντιμετωπίσουν την γερμανική εισβολή στο νησί που ξεκινά στις 20 Μαΐου του 1941 (Μάχη της Κρήτης).

Το Ηράκλειο βομβαρδίζεται από την γερμανική αεροπορία ήδη από τις 14 Μαΐου. Όσο πλησιάζει η μέρα της εισβολής (20 Μαΐου) οι βομβαρδισμοί εντείνονται και πολλοί κάτοικοι εγκαταλείπουν το Ηράκλειο για να βρουν προστασία στα χωριά.

Στις 20 Μαΐου χιλιάδες αλεξιπτωτιστές πέφτουν στην Κρήτη προσπαθώντας να την καταλάβουν. Το νησί υπερασπίζονται μικρές συμμαχικές μονάδες (Άγγλοι, Νεοζηλανδοί, Αυστραλοί) και οι άοπλοι Κρητικοί, που όμως δεν διστάζουν να αντιμετωπίσουν τους πάνοπλους Γερμανούς με ξύλα και αγροτικά εργαλεία. Οι επιθέσεις αποκρούονται και τα τάγματα των Γερμανών αλεξιπτωτιστών έχουν τεράστιες απώλειες.

Στις 23 Μαΐου τα γερμανικά βομβαρδιστικά εξαπολύουν σφοδρή επίθεση εναντίον ολόκληρης της πόλης του Ηρακλείου. Οι στόχοι δεν είναι μόνο στρατιωτικοί, αλλά οποιοδήποτε κτίριο στο Ηράκλειο. Στο τέλος του βομβαρδισμού έχει καταστραφεί το ένα τρίτο της πόλης με μεγάλες απώλειες σε ανθρώπινες ζωές. Η μέρα αυτή έμεινε στη μνήμη των Ηρακλειωτών σαν η "Μαύρη Παρασκευή".

Από τις 28 Μαΐου μέχρι την 1η Ιουνίου αποχωρούν από το Ηράκλειο τα συμμαχικά στρατεύματα και η πόλη παραδίδεται στους Γερμανούς.

Κατά τη διάρκεια της Κατοχής στο Ηράκλειο αλλά και σε ολόκληρη την Κρήτη οργανώνεται η αντίσταση κατά των κατακτητών. Η δράση των αντιστασιακών οργανώσεων εξοργίζει τους Ναζί που συχνά προβαίνουν σε αντίποινα εκτελώντας άμαχο πληθυσμό και καταστρέφοντας ολόκληρα χωριά, όπως η καταστροφή των Ανωγείων και το ολοκαύτωμα της Βιάννου.

Τη νύχτα της 13ης προς 14ης Ιουνίου 1942 ομάδα σαμποτέρ, που έφτασε στην Κρήτη με το Ελληνικό υποβρύχιο "Τρίτων", εισχωρούν στο χώρο του αεροδρομίου και καταστρέφουν με εμπρηστικές βόμβες 20 περίπου αεροπλάνα της γερμανικής αεροπορίας. Από τους σαμποτέρ μόνο δύο - ο Άγγλος Τζέλικο και ο Έλληνας Κωστής Πετράκης - καταφέρνουν να διαφύγουν, ενώ ένας Γάλλος σκοτώνεται και οι τρεις άλλοι Γάλλοι

συλλαμβάνονται.

Την επόμενη μέρα, στις 14 Ιουνίου, οι δυνάμεις κατοχής εκτελούν 50 κατοίκους της ευρύτερης περιοχής Ηρακλείου ως αντίποινα στο σαμποτάζ. Λίγες μέρες νωρίτερα, στις 3 Ιουνίου οι Γερμανοί είχαν εκτελέσει 12 ακόμα Ηρακλειώτες, ανάμεσα σε αυτούς το δήμαρχο Ηρακλείου Μηνά Γεωργιάδη και τα αδέρφια του. Προς τιμή των 62 αυτών εκτελεσθέντων πήρε το όνομα της η Λεωφόρος 62 Μαρτύρων στο Ηράκλειο.

Στις 11 Οκτωβρίου 1944 έρχεται η πολυπόθητη μέρα της απελευθέρωσης για την πόλη του Ηρακλείου.

#### 4.12 Το Ηράκλειο Σήμερα



*Άποψη της πόλης του Ηρακλείου από το λιμάνι*

Το Ηράκλειο είναι η μεγαλύτερη πόλη στην Κρήτη και βρίσκεται στη μέση περίπου της βόρειας ακτής του νησιού. Το Ηράκλειο έχει πληθυσμό 131.000 κατοίκους (απογραφή του 2001), αλλά υπολογίζεται ότι στον δήμο Ηρακλείου μαζί με τον γειτονικό δήμο Αλικαρνασσού (κοντά στο αεροδρόμιο) κατοικούν περίπου 200,000 άνθρωποι σήμερα.

Το Ηράκλειο είναι η 4η μεγαλύτερη πόλη στην Ελλάδα, και διαθέτει το μεγαλύτερο λιμάνι στην Κρήτη, όπως και το μεγαλύτερο αεροδρόμιο. Το αεροδρόμιο Ηρακλείου είναι γνωστό και σαν Διεθνές Αεροδρόμιο Νίκος Καζαντζάκης, έχοντας πάρει το όνομα του πιο γνωστού συγγραφέα της Κρήτης διεθνώς.

Στο Ηράκλειο υπάρχουν 2 μεγάλα νοσοκομεία (Πανεπιστημιακό Νοσοκομείο και Βενιζέλειο Νοσοκομείο). Επίσης εδώ υπάρχουν οι Σχολές Θετικών Επιστημών και Επιστημών Υγείας του Πανεπιστημίου Κρήτης, (με 8.000 φοιτητές), εδώ εδρεύει το Ίδρυμα Τεχνολογίας και Έρευνας (ΙΤΕ-FORTH) ένα από τα μεγαλύτερα ερευνητικά κέντρα της χώρας, καθώς και το Τεχνολογικό Εκπαιδευτικό Ίδρυμα Κρήτης (με 6.500 φοιτητές). Συνολικά, υπάρχουν 8 Πανεπιστημιακές σχολές και 11 Τεχνικές σχολές (ΤΕΙ).

## **5. Βιομηχανική Κληρονομιά της Πόλης του Ηρακλείου**

Το 1996 το ΤΕΕ/ΤΑΚ σύστησε δύο Ομάδες Εργασίας, για τους νομούς Ηρακλείου και Λασιθίου με σκοπό την «Καταγραφή και αξιολόγηση των παλαιών βιοτεχνικών – βιομηχανικών κτιρίων στην Ανατολική Κρήτη και διερεύνηση αξιοποίησής τους σε νέες χρήσεις».

Την εργασία χρηματοδότησε η Περιφέρεια Κρήτης από το υποπρόγραμμα «Εφαρμογή» του ΠΕΠ Κρήτης 1994-1999.

Τα κτίρια που καταγράφηκαν είναι όλα χωροθετημένα στο παραλιακό μέτωπο του Ηρακλείου, εντός τειχών ή αμέσως έξω από αυτά, με εξαίρεση τα Ταμπακαριά, που, σε όλες τις πόλεις, κατασκευαζόταν σε απόσταση από τις κατοικημένες περιοχές εξαιτίας της δυσοσμίας που προκαλούσε η κατεργασία των δερμάτων.

Τα διαδοχικά στάδια εξέλιξης της ιστορίας της αρχιτεκτονικής των βιομηχανικών κτηρίων στον Ελλαδικό χώρο διαμορφώθηκαν παράλληλα με τις γενικότερες πολιτικές, κοινωνικές και οικονομικές εξελίξεις. Η αρχιτεκτονική των κτισμάτων αυτών παρουσιάζει μεγάλη ποικιλία, καθώς έχει άμεση σχέση και με τον τόπο όπου είναι ενταγμένη η βιομηχανική μονάδα. Στην Ελλάδα, τα πρώτα χρόνια της περιόδου των 40 χρόνων που καλύπτουν την μετάβαση από τον 19ο στον 20ο αιώνα (1880-1920) οι παραγωγικές μονάδες ήταν κατ' εξοχήν σαπωνοποιεία, κυλινδρόμυλοι, οινοποιεία, χρωματοουργεία κ.α.

Την εποχή που κτίστηκαν τα βιομηχανικά κτίρια, το παραλιακό μέτωπο του Ηρακλείου αποτελούσε και τη βιομηχανική του περιοχή, που χαρακτηριζόταν από το αντικείμενο της επεξεργασίας των τοπικών προϊόντων και τη σχέση της με το λιμάνι για τη μεταφορά των προϊόντων. Υπάρχουν μαρτυρίες ότι οι ίδιοι οι βιομήχανοι της εποχής πίεσαν για τον καθορισμό της θέσης της πρώτης βιομηχανικής περιοχής του Ηρακλείου στην περιοχή που, πολύ αργότερα, χαρακτηρίστηκε σαν περιοχή ανάπτυξης του Ανατολικού Πολεοδομικού Κέντρου.

## 5.1 Εργοστάσιο Αθηνά

Το κτιριακό συγκρότημα του εργοστασίου "ΑΘΗΝΑ" ιδιοκτησίας "ΑΘΗΝΑ ΑΒΕΕ" βρίσκεται ανατολικά της εντός τειχών πόλης του Ηρακλείου, στην περιοχή του Ανατολικού Πολεοδομικού Κέντρου. Το εργοστάσιο "ΑΘΗΝΑ" το οποίο λειτούργησε ως σαπυνοποιείο – πυρηνελαιουργείο ιδιοκτησίας Αλεπουδέλη αποτελεί χαρακτηριστικό δείγμα βιομηχανικού κτηρίου τόσο ως προς τη μορφολογία, που είναι λιτή, όσο και στις κατασκευαστικές λεπτομέρειες. Χαρακτηριστικό του συγκροτήματος είναι η "προσθετική" διάρθρωση των χώρων της μονάδας γύρω από την κεντρική αυλή, στοιχείο που αποτελεί βασικό χαρακτηριστικό των συνεχών εξελισσόμενων παραγωγικών μονάδων, αφού η διαδικασία παραγωγής αναπτυσσόταν σε πολλούς άξονες.

Οι κτιριακοί όγκοι του συγκροτήματος είναι μονόροφοι ή διόροφοι με όψεις που χαρακτηρίζονται από τα κενά των εν σειρά ανοιγμάτων. Η επικάλυψη γίνεται με στέγες τετράρυχτες ή δίρυχτες αλλά και δώματα. Τα πρώτα κτήρια του συγκροτήματος που κτίστηκαν στο τέλος του περασμένου αιώνα, δηλαδή τα κτήρια Α, Β, Γ, είναι τοποθετημένα στο κέντρο και στο νότιο όριο του ακινήτου. Είναι δομημένα με ημιλαξευτή εμφανή λιθοδομή. Στην μεταπολεμική περίοδο κατασκευάστηκαν νέες πτέρυγες στο κεντρικό κτήριο (Α). Τα νεώτερα κτίσματα, που λειτουργούν ως κτήρια συνοδείας των αρχικών κτισμάτων, είναι δομημένα με εμφανή πλιθοδομή ή εμφανή λιθοδομή μόνο στο ισόγειο και έχουν σενάζ από οπλισμένο σκυρόδεμα στο ύψος της ποδιάς και του πρεκίου των ανοιγμάτων.

Στην δεκαετία του '70 προστέθηκαν νέες πτέρυγες (Ε, Ζ) με φέροντα οργανισμό από οπλισμένο σκυρόδεμα. Εμφανής είναι η διαφορετική μορφολογία των όψεων ως προς τα ανοίγματα τα οποία στα αρχικά κτίσματα εμφανίζονται υψίκορμα ενώ στα νεώτερα η σχέση πλάτους-ύψους διαφοροποιείται σαφώς υπέρ του πλάτους.

Στην δεκαετία του '90 τμήματα του βιομηχανικού συγκροτήματος λειτουργούν ως χώρος αναψυχής και εμπορικών εκθέσεων με αποτέλεσμα να δεχτούν τα τμήματα αυτά σοβαρές επεμβάσεις που αλλοίωσαν την αρχική μορφή. Έτσι, κατασκευάστηκαν μεταλλικές προσθήκες κατ' έκταση, νέα μεταλλικά πατάρια στο εσωτερικό τους, κτλ.



*Άποψη του Εργοστασίου ΑΘΗΝΑ*

## 5.2 Εργοστάσια Καστρινάκη

Το κτιριακό συγκρότημα των Κυλινδρόμυλων Α. και Γ. Καστρινάκη Α.Ε.Ε, ιδιοκτησίας Κυλινδρόμυλων Α. και Γ. Καστρινάκη Α.Ε.Ε. βρίσκεται ανατολικά της εντός των τειχών πόλης του Ηρακλείου και συγκεκριμένα στο χώρο της τάφρου των ενετικών οχυρώσεων, στο τμήμα μεταξύ των προμαχώνων SABBIONARA και VITTURI.

Τους παλαιότερους κτιριακούς όγκους αποτελούν το κεραμοσκεπές λιθόκτιστο κτίσμα που οικοδομήθηκε στα τέλη του 19ου αιώνα για να στεγάσει τον ατμοκίνητο αλευρόμυλο (κτίσμα Α) καθώς και το κτίσμα, στα δυτικά του και σε απόσταση από αυτό που στέγαζε γραφείο (κτίσμα Δ). Μεταξύ των ανωτέρω κτισμάτων και σε επαφή με το 1ο επίπεδο του κτίσματος Α υπάρχει ενετική στοά και φρέαρ. Τα κτίσματα Β και Γ προστέθηκαν μεταγενέστερα ,κατά τις διαδοχικές φάσεις ανανέωσης και εκσυγχρονισμού της μονάδας με στόχο να συμβάλουν στην καλύτερη λειτουργία των υπαρχουσών εγκαταστάσεων.

Το κτίσμα Α, που διακρίνεται σε φωτογραφία των αρχών του αιώνα δημοσιευμένη στο βιβλίο του G.GEROLA : “I MONUMENTI VENETI NELL ISOLADI CRETA” VOL I, PART II είναι ένα τυπικό βιομηχανικό κτήριο των αρχών του 20ου αι. Σε κάτοψη είναι επίμηκες κατά τον άξονα ΒΑ-ΝΔ. Η μορφολογία των όψεων, που είναι διακριτική και καθόλου πομπώδης, χαρακτηρίζεται από απλά υψίκορμα ανοίγματα, γωνίες διαμορφωμένες με καλοδουλεμένα πελέκια και γείσο κάτω από το οποίο αναπτύσσεται οδοντωτή ταινία διαμορφωμένη από πλαγίως τοποθετημένα τούβλα. Το κτίσμα επιβάλλεται στην γύρω περιοχή με την λιτή μορφή του και τον μεγάλο όγκο του.

Το κτίσμα Β είναι μεταγενέστερη προσθήκη που χαρακτηρίζεται από νεοκλασικά μορφολογικά στοιχεία στις όψεις και κεραμοσκεπή στέγαση .Χρησιμοποιήθηκε κατά την περίοδο της κατοχής κατά ένα μέρος ως κατοικία των ιδιοκτητών και γραφεία της επιχείρησης ,ενώ η αρχική του χρήση γραφεία.

Το κτίσμα Γ ,που στέγασε χώρους αποθηκών, κατασκευάστηκε γύρω στο 1950 είναι λιθόκτιστο και στεγάζεται με οριζόντια πλάκα από οπλισμένο σκυρόδεμα.

Το κτίσμα Δ είναι λιθόκτιστο και καλύπτεται με κεραμοσκεπή στέγη.

Σήμερα χαρακτηριστικό του συγκροτήματος των κυλινδρόμυλων είναι η “άτακτη” διάθρωση των χώρων της μονάδας πράγμα που αποτελεί βασικό στοιχείο των συνεχώς εξελισσόμενων παραγωγικών μονάδων



*ΑΛΕΥΡΟΜΥΛΟΙ ΚΑΣΤΡΙΝΑΚΗ*



### 5.3 Εργοστάσιο Ηλεκτρικής

Το κτίριο της Ηλεκτρικής βρισκόταν στο Βορειοδυτικό άκρο της παλιάς πόλης του Ηρακλείου. Το κτίσμα είναι κατασκευασμένο πάνω στο παράκτιο Ενετικό τείχος της πόλης στον κόλπο του Δερματά δυτικά της ομώνυμης πόλης. Κτίστηκε το 1918 από την Γαλλική κατασκευαστική εταιρεία MAC ALPIN για να εξυπηρετήσει τις ανάγκες παραγωγής και τροφοδοσίας ηλεκτρικού ρεύματος της Κρήτης. Αποτελείται από τρία κτίρια που κατασκευάστηκαν σε διαφορετικές χρονικές περιόδους και λειτούργησαν τα τελευταία χρόνια ως ενιαίο σύνολο.

Το κεντρικό κτίριο, που είναι το αρχικό, ήταν πετρόκτιστο μονόροφο με μεγάλο ύψος στεγασμένο με σύριχτη μεταλλική στέγη και με κάτοψη ορθογωνίου παραλληλογράμμου. Η πρόσοψη διαιρείται σε εννέα ίσα μέρη με παραστάδες από εμφανή λιθοδομή. Στο κέντρο κάθε τμήματος δημιουργούνται υψίκορφα ανοίγματα δύο από τα οποία είναι πόρτες (το τρίτο άνοιγμα από τις άκρες του κεντρικού κτιρίου). Τα ανοίγματα περιβάλλονται από λαξευτούς γωνιολίθους. Τα κουφώματα είναι μεταλλικά. Η στέψη του κτιρίου οριοθετούνται με απλό γείσο-ταινία και γείσο σε ελαφρά προεξοχή. Το κεντρικό τμήμα της στέγης είναι υπερυψωμένο δημιουργώντας φεγγίτες για πρόσθετο φωτισμό. Στη κεντρική πτέρυγα τα ανοίγματα έχουν υποστεί αλλοιώσεις. Έχει προστεθεί ένα άνοιγμα πάνω από το δυτικό παράθυρο ενώ έχει διαπλατυνθεί και έχει μειωθεί το ύψος σ' ένα άλλο παράθυρο για να δημιουργηθεί μια μεγάλη μεταλλική πόρτα που θα διευκόλυνε την είσοδο των οχημάτων στο εσωτερικό του κτίσματος.

Η ανατολική πτέρυγα είναι μεταγενέστερη. Το κτίσμα είναι τριώροφο με δύριχτη μεταλλική στέγη. Τα μορφολογικά του στοιχεία ακολουθούν τις επιταγές της φουνξιοναλιστικής αρχιτεκτονικής προσαρμοσμένα στο πνεύμα του αρχιτεκτονικής προσαρμοσμένα στο πνεύμα του αρχικού κτίσματος.

Η δυτική πτέρυγα είναι τετραώροφη (από την στάθμη του δρόμου φαίνεται διώροφη).

Η κατασκευή της Ηλεκτρικής βρισκόταν στην περιοχή της Αγίας Τριάδας που αποτελούσε μέχρι τον μεσοπόλεμο την βιομηχανική περιοχή της πόλης του Ηρακλείου. Στα βορειοδυτικά όρια της Αγίας Τριάδας βρίσκεται συγκεντρωμένα αξιόλογα βιομηχανικά κτίρια των αρχών του αιώνα το κτίριο της ΔΕΗ, το Καπνεκοπτείο, οι Σταφιδαποθήκες.



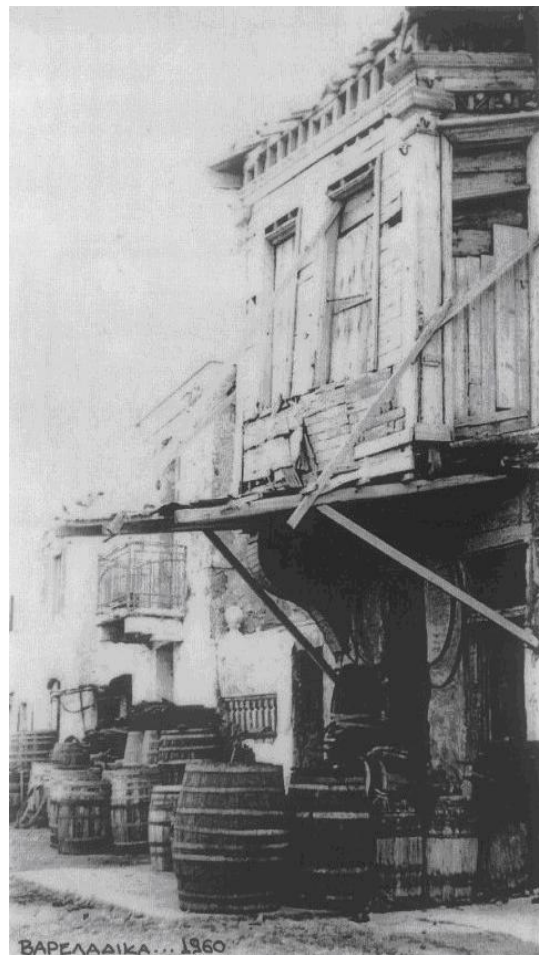
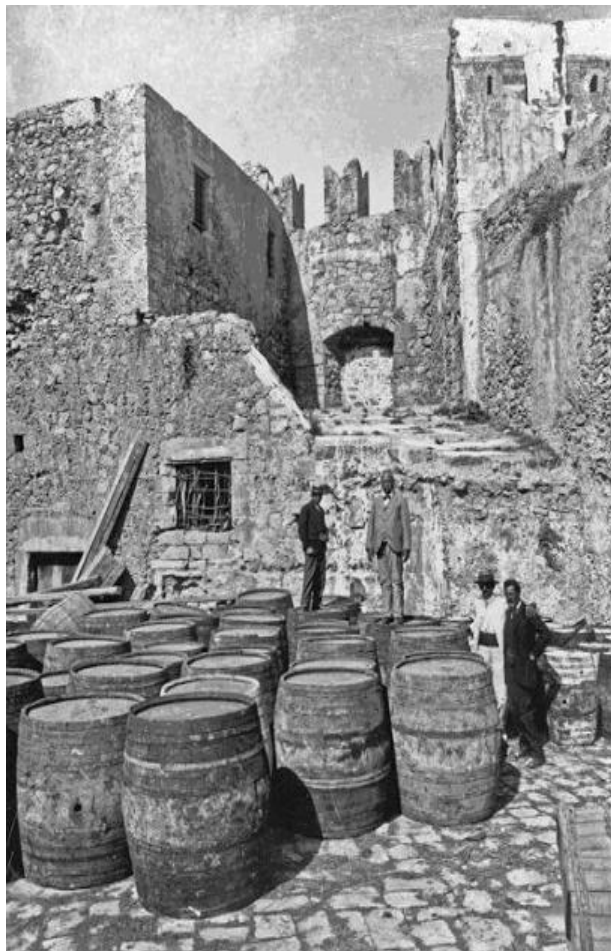
*Απόψεις του κτιρίου της Παλιάς Ηλεκτρικής πριν κατεδαφιστεί*

## 5.4 Βαρελάδικα

Τα βαρελάδικα ή βαρελτζιδικα ήταν περιοχή του Χάνδακα από την περίοδο της Τουρκοκρατίας. Κάποια βαρελάδικα παρέμειναν σε λειτουργία μέχρι περίπου τα τέλη της δεκαετίας του 1960.

Βρίσκονταν στη σημερινή οδό Λοχ. Μαρινέλλη πίσω από το ιερό του Αγίου Δημητρίου και απλώνονταν μέχρι σχεδόν τη συμβολή της οδού με την σημερινή οδό Μητσοτάκη.

Οι βαρελάδες κατασκεύαζαν τα βαρέλια για την εξαγωγή των κίτρων, το εμπόριο των οποίων άνηξε μέχρι τα τέλη της δεκαετίας του 1930.



## 5.5 Καπνεκοπήριο

Στην Αγία Τριάδα, στη θέση όπου το πρώτο ήμισυ του 17ου αιώνα υπήρχε η Μονή της Παναγίας της Ακρωτηριανής, βρίσκεται το κτίριο του καπνεκοπηρίου.

Το κτίριο έχει κάτοψη σε ορθογώνιο σχήμα και συμμετρία κατά τους δύο άξονες κατασκευής (βορρά-νότο, ανατολή-δύση). Σήμερα ο λιθόκτιστος τοίχος που το περιβάλλει καθώς και το κτίριο είναι κηρυγμένα μνημεία (ΦΕΚ. 45/A/18-3-47). Αναφέρεται ότι το μοναστήρι κατεδαφίστηκε από τους Τούρκους και με τα υλικά του ανεγέρθηκε τον 19ο αι. το σημερινό κτίριο.

Το κτίριο του Καπνεκοπηρίου είναι δύοροφο κεραμοσκεπές κτίσμα αποτελούμενο από τρεις πτέρυγες. Οι πτέρυγες έχουν στέγες σε διαφορετικά επίπεδα και αυτό συντελεί στην κλιμάκωση των όγκων τους. Ο κύριος όγκος του κτιρίου προβάλλει υψηλότερα από τους άλλους και σε αυτόν υπάρχουν δύο μεγάλες αίθουσες μία σε κάθε όροφο. Η επικοινωνία του ισόγειου με τον πρώτο όροφο επιτυγχάνεται με δύο ξύλινες σκάλες που βρίσκονται στις παράπλευρες πτέρυγες. Οι τοιχοποιίες είναι κατασκευασμένες από αργολιθοδομή ενώ στις γωνίες, με λαξευτά πελέκια διαμορφώνονται παραστάδες.

Το Καπνεκοπήριο, κηρυγμένο από το 1947, προστατευόμενο από την 13η Εφορεία Βυζαντινών και Μεταβυζαντινών Αρχαιοτήτων, αποκαταστάθηκε από την ίδια και αποκαλύφθηκε σε κοινή θέα μετά την κατεδάφιση της παλιάς λαχαναγοράς.



*Το καπνεκοπήριο, όπως είναι σήμερα. Πρόκειται να στεγάσει το Βυζαντινό Μουσείο Ηρακλείου*

## 5.6 Σταφιδεργοστάσια (από αφήγηση του Μανώλη Τσουκαλά στην εφημερίδα Πατρίδα)

Κάποιοι που περνά από τη Χανιώπορτα και δεν έχει βιώσει τα χρόνια της ακμής της, δεν μπορεί να φανταστεί ότι αυτό το μέρος ήταν το πιο ζωντανό κομμάτι του Ηρακλείου. Ένα μέρος που έσφυζε από ζωή και έντονη οικονομική δραστηριότητα.

Εκεί βρίσκονταν, όλα-ή σχεδόν όλα, τα σταφιδεργοστάσια, οι σταφιδαποθήκες, οι σταφιδέμποροι, οι μεταπράτες και οι μεσίτες. Γύρω από τη σταφίδα, είχε αναπτυχθεί μια δυναμική οικονομία, που έδινε ζωή σε εκατοντάδες κόσμο.

Σταφιδεργάτες, σταφιδεργάτριες, αραμπατζήδες, περιπτεράδες, ταβερνιάρηδες, τομπολατζήδες, καρφοκιβωτοποιοί, μηχανουργοί, κουρείς, μπακάληδες και διάφοροι πλανόδιοι μικροπωλητές εκεί έβγαζαν το ψωμί τους, λίγο πικρό για πολλούς. Έξω από την πύλη-για “τεχνική” υποστήριξη των αραμπατζήδων-υπήρχαν καροπιοί, σαμαρτζήδες, πεταλωτήδες και τεχνίτες με το σφυρί και το αμόνι.

Σ’ αυτή την μικρή πλατεία, στο τέρμα της οδού Καλοκαιρινού, υπήρχαν 5 (!!!) περίπτερα, 3 κουρεία, 2 στιλβωτήρια παπουτσιών, 5 καφενεία, 3 ποδηλατάδικα, 2 παγοπωλεία, 3 μπακάλικα και γύρω στα επτά μαγέρικα και καπηλιά. Υπήρχε τόσος κόσμος, που την Χανιώπορτα πάντα διάλεγαν οι διάφοροι κουταλιανοί και μπεχλιβάνηδες για να δώσουν παραστάσεις.

Τα περισσότερα σταφιδεργοστάσια βρίσκονταν στην Αρχιεπισκόπου Μακαρίου. Πρώτο και καλύτερο στα δεξιά το μεγαλόπρεπο εργοστάσιο των αδελφών Κωνσταντινίδη, οι οποίοι μετά την Μικρασιατική Καταστροφή, είχαν μεταφέρει την επιχείρηση από τα Βουρλά της Ιωνίας.

Αυτό λοιπόν το μνημείο της βιομηχανικής ακμής της πόλης, γκρεμίστηκε, χωρίς καμιά αντίδραση από κανένα κουλτουριάρη. Ακριβώς απέναντι από του Κωνσταντινίδη η σταφιδική Νικολαΐδη, λίγο πιο κάτω, πάντα στα αριστερά, τα εργοστάσια Περδικογιάννη και Διακάκη. Υπήρχαν δύο ακόμα στα δεξιά, δεν μπορώ να θυμηθώ ποια (ίσως Γκριδάκη και Φωστηρόπουλου). Στο τέλος του δρόμου δεξιά η Ένωση Σουλτανοπαραγωγών Κρήτης και αριστερά το πέτρινο εργοστάδιο Ακράτου. Στρίβοντας δεξιά την παραλιακή συναντούσαμε δυο μικρότερα, του Θεοχάρη και των αδελφών Μαγγανά.

Πολύ κοντά στη Χανιώπορτα, τα εργοστάσια Φλώρου, Μελισσίδη, Παπαδογιωργάκη, σε κάθετους δρόμους της Πλαστήρα. Έξω από την πύλη, στη Μάχης Κρήτης, το εργοστάσιο Τζουλάκη και προς τα Καμίνια τα εργοστάσια Τοσκούδη, αδελφών Γαλενιανού και ΚΣΟΣ. Το μοναδικό εργοστάσιο που ήταν σε άσχετο μέρος, ήταν του Διαλυνά (στον Αγιο□Τίτο).

Σε όλο αυτό το σκηνικό, κυρίαρχο στοιχείο οι σταφιδεργάτες. Οι πιο πολλοί, Μικρασιάτες από τα Βουρλά, τον Γκιουλμπαξέ, το Αϊβαλί και τα Αλάτσατα. Άνθρωποι ξεριζωμένοι από τις πατρογονικές εστίες, πάλευαν να ξαναφτιάξουν τη ζωή τους. Δυστυχώς ποτέ δεν κατάφεραν να έχουν το βιοτικό επίπεδο της πατρίδας τους. Ξέρεις τι είναι τη μια μέρα να είσαι νοικοκύρης στα Βουρλά, στον Τσεσμέ ή στα Αλάτσατα και την άλλη μέρα να σε πετάνε στα πανάθλια χαμόσπιτα της Κιζίλ Ντάπιας, όπου πριν από σένα έμεναν τα κατακάθια των □Τούρκων και αρκετά από αυτά τα σπίτια στέγαζαν τα τούρκικα πορνεία της πόλης;

Η δουλειά του σταφιδεργάτη ήταν πολύ σκληρή και ανθυγιεινή. Απ’ το πρωί μέχρι το βράδυ σήκωναν τσουβάλια βάρους καμιά φορά μέχρι εκατό οκάδες, όταν η σταφίδα είχε μείνει πολύ καιρό στα τσουβάλια και είχε μελώσει. Τότε δεν υπήρχαν κλαρκ ούτε ασανσέρ, μόνο ένα βίντσι σε κάνα-δυο εργοστάσια. Κατά το Σεπτέμβριο και Οκτώβριο, τα περισσότερα σταφιδεργοστάσια δούλευαν επί εικοσιτετραώρου βάσεως γιατί έπρεπε να προλάβουν να εκτελέσουν τις παραγγελίες και να μη χάσουν το καράβι. Τον υπόλοιπο χρόνο οι εξαγωγές ήταν σποραδικές. (Αλλά χρόνια τότε, άλλα τώρα. Αλλά μέσα τότε, άλλα τώρα). Θυμάμαι τους σταφιδεργάτες ξυπόλητους με μια μαντίλα στον ώμο τους να σηκώνουν τα τσουβάλια 80-100 οκάδες τότε, και αργότερα κιλά.



*Σταφιδεργοστάσιο  
επί της Λεωφόρου Πλαστήρα*



*Σταφιδεργοστάσιο  
Κωνσταντινίδη*



*Παλιό Σταφιδεργοστάσιο*

## 5.7 Παγοποιεία (από άρθρο του Δημήτρη Σάββα στην εφημερίδα Πατρίδα)

Στο Ηράκλειο υπήρχαν δύο παγοποιεία που έφτιαχναν πάγο. Αρχές της δεκαετίας του □50, κατασκευάστηκε στην πόλη μας το ψυγείο το οποίο βρίσκεται στο λιμάνι, το οποίο έφτιαχνε επίσης πάγο.

Έτσι, σαν παγοποιεία στο παλιό Ηράκλειο λειτουργούσαν το ψυγείο, το παγοποιείο του Λιανά και το πιο γνωστό που είναι το παγοποιείο του Μιστίλογλου.

Το ψυγείο έγινε, όπως προαναφέραμε, αρχές της δεκαετίας του □50. Κατασκευάστηκε με χρήματα προερχόμενα από το Σχέδιο Μάρσαλ και με υπεύθυνο εργολάβο τον αποσυρθέντα και συνταξιούχο αρχιμηχανικό του Λιμενικού Ταμείου Ευάγγελο Γιαμαλάκη, ο οποίος είχε και την επίβλεψη αυτού του έργου. Σκοπός της κατασκευής αυτού του έργου ήταν η συγκέντρωση των τυριών και άλλων τροφίμων γενικά αλλά και φρούτων, κυρίως σταφυλιών που η περιοχή μας είχε εκείνα τα χρόνια υπερπαραγωγή. Όλα τα παραπάνω προορίζονταν για εξαγωγές. Όπως όμως τονίσαμε στην αρχή, εκτός από την συντήρηση, το ψυγείο πουλούσε και πάγο, ειδικά στα πρώτα χρόνια της λειτουργίας του. Η μόνωση του ψυγείου δεν είχε γίνει με βάση τη σημερινή τεχνολογία ή με φελιζόλ, αλλά με διάκενο και σε πολλά σημεία με μπαντικούς, δηλαδή διπλούς τοίχους, έτσι ώστε να εξασφαλίζεται το καλύτερο αποτέλεσμα.

Ακόμα και σήμερα οι μεγαλύτεροι στην ηλικία ξέρουν τη στάση Λιανά για τα λεωφορεία του Αστικού ΚΤΕΛ της πόλης μας. Εκεί βρισκόταν και το παγοποιείο του Λιανά, στη συμβολή των οδών Ικάρου και Εθν. Αντιστάσεως, εκεί που σήμερα είναι το Μπούουλιγκ Σέντερ και ίσως έπιανε και περισσότερο ακόμα χώρο κυρίως επί της οδού Ικάρου. Ο δρόμος που οδηγεί προς το λιμάνι ήταν ρυάκι. Απέναντι από του Λιανά, εκεί που σήμερα είναι το έπιπλο, λειτουργούσε κάποιος χαρουπόμυλος. Το παγοποιείο αυτό άρχισε τη λειτουργία του πριν από τον πόλεμο και τροφοδοτούσε κυρίως τα ανατολικά προάστια της πόλης μας, π.χ. Πόρος, Κατσαμπάς, Αλικαρνασός, Πατέλες και πολλά χωριά προς τη μεριά αυτή, αφού ερχόταν με τα φορτηγά ο οδηγός και μαζί και ο βοηθός του, για να πάρουν πάγο, αλλά και να κάνουν και άλλες παραγγελίες που τους έδιναν οι κάτοικοι των χωριών,

Το Παγοποιείο του Μιστίλογλου βρίσκεται στο κέντρο της πόλης στην πλατεία του Αγίου Τίτου. Το παγοποιείο αυτό τροφοδοτούσε με πάγο το κέντρο της πόλης μας αλλά και άλλες περιοχές.

Όλα ξεκίνησαν λίγο πριν τη Μικρασιατική καταστροφή όταν ο Γιώργος Μιστίλογλου φεύγει από την Κωνσταντινούπολη μαζί με τα εννέα παιδιά του και φτάνει στο Ηράκλειο για να ξεκινήσει μια νέα αρχή. Η εξυπνάδα του σε συνδυασμό με την μεγάλη όρεξη του για εμπλοκή στο βιομηχανικό τομέα της πόλης του Ηρακλείου, που εκείνη την εποχή βρισκόταν ακόμα σε αρχικό στάδιο, τον οδηγούν στην δημιουργία εργοστασίου για την παραγωγή χαλβιάδων. Παράλληλα όμως ο Γεώργιος Μιστίλογλου ετοιμάζει και την κύρια ιδέα του που δεν ήταν άλλη από την δημιουργία του πρώτου εργοστασίου παραγωγής πάγου για την πόλη του Ηρακλείου. Στις αρχές της δεκαετίας του 1930 το πρώτο παγοποιείο στο Ηράκλειο έχει ολοκληρωθεί και αρχίζει άμεσα να γίνεται γνωστό σε όλο το νησί.

Την επιχείρηση την χειρίζονται ο Γεώργιος Μιστίλογλου με την βοήθεια των τεσσάρων μεγαλύτερων παιδιών του, του Αριστομένη, του Αλβέρτου, του Χρήστου και του Διογένη. Από την πρώτη στιγμή το εργοστάσιο γίνεται απαραίτητο για το Ηράκλειο. Εξυπηρετεί όλα τα μαγαζιά του Ηρακλείου που χρειάζονταν πάγο όπως τα ψαράδικα, τα χασάπικα και τις αποθήκες τροφίμων αλλά και όλους τους απλούς πολίτες που κατέφθαναν στο παγοποιείο με κάθε είδους μεταφορικό μέσο για να προμηθευτούν πάγο για τα ψυγεία τους που μέχρι τότε λειτουργούσαν μόνο με πάγο και όχι με ηλεκτρικό ρεύμα.

Το παγοποιείο αντέχει ακόμα και τα δύσκολα χρόνια του εμφυλίου όπου οι Γερμανοί το χρησιμοποιούν για τη φύλαξη τροφίμων τους στα μεγάλα ψυγεία που διέθετε. Επιπλέον όλος ο Ελληνικός στρατός του νησιού αλλά και η Αμερικάνικη Βάση στις Γούρνες προμηθεύονταν πάγο από την οικογένεια Μιστίλογλου.

Μέσα στη δεκαετία του '50 ο Γεώργιος Μιστίλογλου βλέπει τα όνειρα του να γίνονται πραγματικότητα και απολαμβάνει την κάθε μέρα στο εργοστάσιο του. Το κλίμα στο εργοστάσιο μεταξύ αφεντικών και υπαλλήλων βελτιώνεται συνεχώς που μέχρι και κουμπαριές μεταξύ τους ενδυναμώνουν ακόμα περισσότερο τις καλές τους σχέσεις.

Στο τέλος του '50 ξεκινάει η χρήση των ηλεκτρικών ψυγείων. Ο κόσμος αρχίζει να αγοράζει ηλεκτρικά ψυγεία και έτσι η ζήτηση του πάγου αρχίζει να μειώνεται. Ακόμη όμως και με τον ερχομό των ηλεκτρικών ψυγείων το παγοποιείο συνεχίζει την σημαντική του πορεία. Με το πέρασμα των χρόνων όμως η ζήτηση αρχίζει κάποια στιγμή και ελαττώνεται και το παγοποιείο αρχίζει να παίρνει μια καθοδική πορεία...μια πορεία που τελικά ποτέ ξανά δεν θα γυρνούσε στην αφετηρία της.

Γύρω στα μέσα του '60 φτάνει στο Ηράκλειο ένας Κωνσταντινοπολίτης από τη Συρία, ο Ιωάννης Αντύπας, και ζητάει να γνωρίσει την οικογένεια Μιστίλογλου. Ο Ιωάννης Αντύπας, ψυκτικός, ίσως να έφτασε στο Ηράκλειο για να φτιάξει το δικό του παγοποιείο ψάχνοντας να βρει το μυστικό της επιτυχίας το Γ. Μιστίλογλου.

Καταλήγει όμως να αποκτάει την κυριότητα του εργοστασίου πληρώνοντας ένα σημαντικό ενοίκιο για εκείνη την εποχή. Έτσι λοιπόν, η ευθύνη του εργοστασίου περνάει στα χέρια του Ιωάννη Αντύπα ενώ τα αδέρφια Μιστίλογλου συνεχίζουν τις ζωές τους με μικρότερες επιχειρήσεις που είχαν δημιουργήσει όλα αυτά τα χρόνια. Ο Γεώργιος Μιστίλογλου ανακουφίζεται αφού ήταν πλέον μεγάλος σε ηλικία και το εργοστάσιο είχε αρχίζει να τον κουράζει.

Η κατάσταση όμως ακόμα και μετά τον ερχομό του Αντύπα δεν αλλάζει και πολύ. Η δουλειά ελαττώνεται ακόμα περισσότερο και τα πράγματα δείχνουν να χειροτερεύουν. Πλέον κάθε νοικοκυριό έχει το δικό του ψυγείο και ο πάγος δεν είναι πια τόσο απαραίτητος. Δεν φτάνει όμως μόνο αυτό. Δύο νέα παγοποιεία αρχίζουν να λειτουργούν στο Ηράκλειο, του Λιανά στον Πόρο και το Κρατικό στο Λιμάνι. Από τα μέσα του 1960 το παγοποιείο ξεκινάει την αντίστροφη μέτρηση. Ο ανταγωνισμός είναι πλέον πολύ μεγάλος και ο Ιωάννης Αντύπας πασχίζει να κρατήσει την επιχείρηση «ζωντανή». Οι πελάτες συνεχώς και ελαττώνονται και το κλίμα στο εργοστάσιο αλλά και στην οικογένεια αρχίζει να φορτίζεται.

Οι υπάλληλοι του εργοστασίου τον θυμούνται τα τελευταία βράδια πριν το μοιραίο τέλος του παγοποιείου όπως δεν τον είχαν ξαναδεί ποτέ. Εκείνο το τελευταίο βράδυ της 23ης Νοεμβρίου 1969 ο Αντύπας έμοιαζε πιο σκεπτικός από ποτέ. Είχε μια περίεργη ηρεμία λες και όλη μέρα γυρόφερνε κάτι στο μυαλό του. Οι υπάλληλοι τον παρατηρούσαν χωρίς να τον ρωτήσουν τίποτα. Κάποια στιγμή εκείνος τους ζήτησε να φύγουν...να φύγουν πιο νωρίς από ότι θα έπρεπε ισχυριζόμενος ότι δεν ήταν καλά και ότι θα έπρεπε να κλείσουν το εργοστάσιο. Εκείνος παρέμεινε εκεί...ακουμπισμένος στα μηχανήματα...Κανείς δεν ήταν εκεί για να μπορέσει να μαρτυρήσει τι ακριβώς συνέβη εκείνο το βράδυ στο υπόγειο του εργοστασίου.

Τα αποκόμματα των εφημερίδων των επόμενων ημερών περιγράφουν ακριβώς το θέαμα που αντίκρισαν οι κάτοικοι της περιοχής του Αγίου Τίτου το επόμενο ακριβώς πρωί και το θέαμα που έκρυβε το παγοποιείο μετά από εκείνο το τελευταίο βράδυ. Το τελευταίο βράδυ όσοι τον είδαν τον θυμούνται συνοφρυωμένο και σκεπτικό. Θα πίστευε ότι τα αδέρφια τον ξεγέλασαν, αλλά και αδυνατούσε να αντιμετωπίσει τις τεράστιες υποχρεώσεις του. Κάπως έτσι πήρε την απόφαση. “Μου το φόρτωσαν θα τους το επιστρέψω αλλά όχι όπως μου το έδωσαν”. Έβγαλε από την προηγούμενη αεροπορικό εισιτήριο για την πρώτη πρωινή πτήση και το απόγευμα περίμενε στο γραφείο του μέχρι το εργοστάσιο να αδειάσει. Περίμενε υπομονετικά να φτάσει η ώρα και όταν όλα ήταν έτοιμα έγινε το μακελειό. Οι εργάτες της πρωινής βάρδιας που φτάνουν εκείνη την ώρα, φορούν μάσκες και κατεβαίνουν στο υπόγειο. Ο Αντύπας έχει σπάσει όλες τις ηλεκτρικές εγκαταστάσεις και μαζί τα έμβολα των συμπιεστών που διοχέτευαν την αμμωνία στις παγοκυψέλες. Η μεγάλη βαριά παρατημένη στο τσιμέντο και ο χρήστης ήδη μακριά. Ο ίδιος ο Αντύπας ταξίδευε για Αθήνα και μετά ποιος ξέρει για πού. Οι προσπάθειες για την ανεύρεσή του ακόμα και μέσω Ιντερπόλ δεν

ευοδώθηκαν. Ο Αντύπας θα πέθανε άγνωστο πότε, έχοντας πάρει την εκδίκησή του. Το παγοποιείο που “του φόρτωσαν” δεν θα δουλέψει άλλο.



*Το κτίριο του Ψυγείου,  
στο λιμάνι, σήμερα*



## 5.8 Ταμπακαριά

Τα Νταμπακαριά είναι τούρκικη λέξη και μεταφράζεται βυρσοδεψεία. Τώρα βυρσοδέψης είναι ο τεχνίτης που κατεργάζεται τα δέρματα. Σύνθετη λέξη κι αυτή από το βύρσα που σημαίνει δέρμα και δέψη που σημαίνει κατεργασία.

Τα βιοτεχνικά αυτά εργαστήρια άρχιζαν από την οδό Κισσάμου πίσω από το σταφιδεργοστάσιο Αφών Κωνσταντινίδη, ως την οδό Μελησσινών στο εργοστάσιο Τζωρτζάκη, την οδό Δαμβέργηδων και σε πολλά άλλα σημεία της Ξύλινης Ντάμπιας.

Στα εργαστήρια αυτά επεξεργάζονταν τα φρέσκα δέρματα των αιγοπροβάτων και βοδιών ειδικευμένοι εργάτες, που τους λέγανε νταμπάκηδες.

Τα Νταμπακαριά ήσαν στα παλιά χρόνια όλα τούρκικα, ως το 1902 που ήλθε ο Αθηναίος βυρσοδέψης Βρασίδης Σαντελής και άνοιξε το πρώτο χριστιανικό νταμπάκι με τον άριστο τεχνίτη νταμπάκη, από το Αϊβαλή, Παναγιώτη Καραβιώτη, που παντρεύτηκε εδώ και τα παιδιά του Θεμιστοκλής και Δημήτρης εξακολούθησαν την τέχνη του πατέρα τους.

Μετέπειτα άνοιζαν περί το 1914 οι αδελφοί Σχολιάδη και ο Φώτης με τον αδελφό του Ματθαίο Ζαχαριουδάκη, καθώς και ο Φώτιος Πουλιανάκης. Υπήρχαν την εποχή εκείνη 40 νταμπάκια που δούλευαν 150 - 200 εργάτες - τεχνίτες νταμπάκηδες και κατέργαζαν τομάρια κίτρινα, βακέττες, βιδέλα, σαρατσόπετσα, προβιές και όλα τα δερμάτινα είδη.

Οι πιο ονομαστοί - Τούρκοι νταμπάκηδες ήταν ο Αλής Τουμπαράκης, ο Μουσταφάς Μπαχράκης και Σελίμ Αχμετάκης.

Το 1922 ήρθαν οι Μικρασιάτες ταμπάκηδες Μανώλης Χατζηθεοδώρου, Μανώλης Αρξάλης, Νικ. Κουβαρντόγλου, ο Βαγγέλης Γιαννουλάκης, ο Κων. Τσίγλας και ο Γεώργιος Βογιατζάκης με τον Παπαγγελή και άνοιξαν νταμπακαριά και οι ντόπιοι αδελφοί Δράκος και Μανώλης Γαλιφιανάκης, ο Σπύρος και Γιάννης Σχολιάδης, καθώς και ο Θεμιστοκλής και ο Δημήτρης Καραβιώτης”.

Τα βυρσοδεψεία της πόλης μας στην αρχή ήταν στην περιοχή της Χανιάπορτας. Η πόλη σιγά - σιγά επεκτείνονταν, μεγάλωνε πληθυσμιακά, οι συνθήκες υγιεινής απαιτούσαν την μετεγκατάστασή τους. Έτσι αργότερα τα βυρσοδεψεία μετακομίζουν στον κόλπο του Δερματά κι εκεί αναπτύσσονται. Τα χρόνια περνούν και οι ίδιοι προαναφερόμενοι λόγοι τ’ αναγκάζουν σε νέα μετακόμιση, στην περιοχή του Στομίου. Η μεταφορά των ταμπακαριών στο Στόμιο, έγινε το 1936, πριν από τον πόλεμο.

Στη δεκαετία του ’70, στο Στόμιο, υπήρχαν 13 ταμπακαριά. Μια έντονη οσμή και μια αφόρητη βρόμα έβγαζαν οι προβιές σε συνδυασμό με τα σμήνη εντόμων, τις μυίγες, τις σφίγγες, τα κουνούπια και τους λινόςβουρους αλλά και τα ακάθαρτα νερά που πετούσαν εδώ κι εκεί οι νταμπάκηδες. Δίκαια η αστυνομία και η υγειονομική Αρχή, με συνεχείς πιέσεις, προσπαθούσαν ν’ αντιμετωπίσουν το συγκεκριμένο πρόβλημα στη μακρινή, για την εποχή εκείνη, περιοχή του Στομίου, που συνδύαζε τη θάλασσα και τα νερά του ποταμού.



## 5.9 Νεώρια – Αλαταποθήκες

Το ενετικό λιμάνι του Ηρακλείου βρίσκεται στο τέλος της οδού 25ης Αυγούστου, του πεζόδρομου που ξεκινά από το κέντρο (Μεϊντάνι, Λιοντάρια) και καταλήγει στο φρούριο Κούλες. Πρόκειται για το παλιό λιμάνι του Ηρακλείου, που σήμερα φιλοξενεί καΐκια και κότερα, και η ιστορία του είναι τόσο παλιά όσο και της πόλης του Ηρακλείου.

Στο ενετικό λιμάνι επίσης υπάρχουν τα ενετικά νεώρια, οι χώροι δηλαδή όπου επισκευάζονταν τα πλοία των Ενετών.

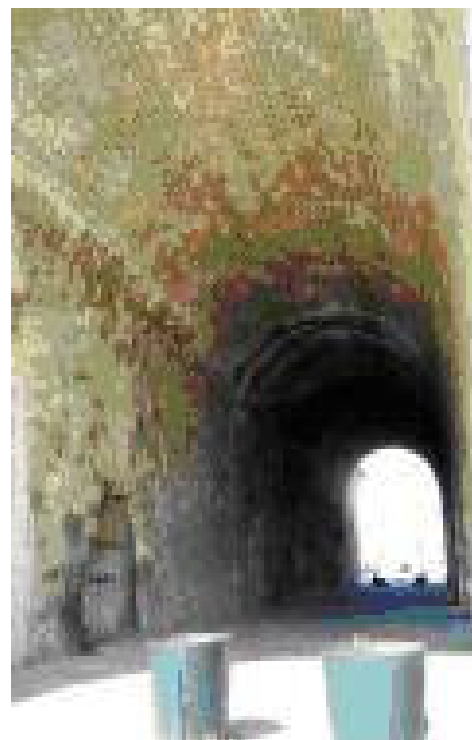
Οι Ενετοί κατασκεύασαν συνολικά 19 νεώρια, σε διαφορετικές χρονικές περιόδους, χωρισμένα σε τρία συγκροτήματα: τα Arsenali Antichi, Vechi & Arsenali Nuovi. Τα νεώρια του Ηρακλείου υπήρξαν ένα μεγαλεπήβολο τεχνικό έργο, η κατασκευή του οποίου χωρίζεται σε τέσσερις φάσεις από τον 15ο-17ο., ομαδοποιημένα σε τρία οικοδομικά συγκροτήματα. Μεταξύ τους επικοινωνούσαν μέσα από τοξωτά ανοίγματα και έκλειναν με θυρόφυλλα από καδρόνια με κενά διαστήματα μεταξύ τους.

Σήμερα διατηρούνται μόνο 5-6 νεώρια από τα 19. Πρέπει να αναφερθεί ότι τα νεώρια που κοιτούν προς το ενετικό λιμάνι δεν σώζονται σε όλο τους το μήκος, αλλά μεγάλο μέρος τους κατεδαφίστηκε για να φτιαχτεί η παραλιακή λεωφόρος.

Δίπλα στα Arsenali Nuovi υπήρχε αποθήκη αλατιού και μια μεγάλη δεξαμενή νερού με χωρητικότητα 20.000 βαρελιών, η οποία χρησιμοποιείται μέχρι και σήμερα για το πότισμα του πρασίνου του λιμανιού (70000 lt/Μέρα).



*Λεπτομέρεια από το συγκρότημα των Arsenali Nuovi πριν την κατεδάφιση τμήματός τους  
Φωτ. G. Gerola 1900-1905*



## 6. Κληρονομιά που δεν υπάρχει πια

Η παλιά Ηλεκτρική δεν υπάρχει πια. Παρά το γεγονός ότι το κεντρικό κτίριο είχε κηρυχθεί διατηρητέο, κατεδαφίστηκε, για να πάρει τη θέση του νέο κτίριο, αυτό του Μουσείου Φυσικής Ιστορίας. Μοναδικό απομεινάρει η νότια πρόσοψή του θα θυμίζει το πρώτο ηλεκτρικό εργοστάσιο της πόλης, που αρχικά κατασκευάστηκε για τις ανάγκες του λιμανιού της, συνδέθηκε με την ιστορία των βιομηχανικών της κτιρίων, -που πρώτα απ όλα τα άλλα κτίρια ηλεκτροδοτήθηκαν- και, στη συνέχεια, ηλεκτροδοτήθηκε σταδιακά όλη η πόλη από την πρώτη Δημοτική Επιχείρηση Ηλεκτρισμού, πολύ πριν δημιουργηθεί η Δημόσια Επιχείρηση Ηλεκτρισμού.

Άλλα τρία από τα κτίρια ή συγκροτήματα κτιρίων κατεδαφίστηκαν: το Σαπωνοποιείο κατεδαφίστηκε πλήρως, εν μέρει κατεδαφίστηκε το Μαρμαράδικο όπως επίσης ένα μεγάλο μέρος από τα Ταμπακαριά. Να κατεδαφιστούν κινδυνεύουν και οι Αλευρόμυλοι.

Τη δεκαετία του 2000 κατεδαφίστηκε το Σαπωνοποιείο στην Σοφοκλή Βενιζέλου, Μελισσηνών και Δαμβέργηδων, παρά το γεγονός ότι ήταν ένα από τα 400 περίπου αξιόλογα κτίρια που είχαν καταγραφεί από τη μελέτη της παλιάς πόλης. Στη θέση του υψώνεται πολυκατοικία.

Το εργοστάσιο καταλάμβανε ολόκληρο οικοδομικό τετράγωνο και αποτελούσε ένα σύνολο μαζί με τους, δυτικά από αυτό, Αλευρόμυλους. Τα κτίρια του συγκροτήματος των Αλευρόμυλων είναι επίσης προτεινόμενα για διατήρηση από την καταγραφή των αξιόλογων κτιρίων και παραμένουν έτσι στην αναρτηθείσα πολεοδομική μελέτη της συνοικίας της Αγίας Τριάδας αλλά δεν έχουν κηρυχθεί διατηρητέα.

Από το Μαρμαράδικο της οδού Ικάρου παραμένει περίπου το ένα τρίτο του κτίσματος, όπου αντιστοιχούν οι τρεις φεγγίτες που φαίνονται στο ανατολικότερο τμήμα. Στη θέση του υπόλοιπου εκτείνεται ο χώρος στάθμευσης παρακείμενου κέντρου διασκέδασης.

Τα Ταμπακαριά αποτελούσαν «ένα αξιόλογο σύνολο με δυνατότητα αξιοποίησης τους για διάφορες χρήσεις». Η «λύση» που προκρίθηκε ήταν τη θέση των ανατολικότερων από αυτά να καταλάβει η δυτική παραλιακή λεωφόρος. Από το δυτικό τμήμα του συνόλου συνεχίζει να περνάει ο παλιός δρόμος. Τα κτίρια που βρίσκονται νότια του δρόμου έχουν ενταχθεί σε οικοδομικά τετράγωνα του σχεδίου πόλης.

## 7. Συμπεράσματα

Το Ηράκλειο είναι η μεγαλύτερη πόλη στην Κρήτη και είναι μια πόλη ζωντανή, με κίνηση χειμώνα καλοκαίρι. Είναι μία πόλη που μεγαλώνει γρήγορα και οι κάτοικοι της διαρκώς αυξάνουν. Πράγματι το Ηράκλειο αναπτύσσεται γοργά τις τελευταίες δεκαετίες και επεκτείνεται σε κάθε ελεύθερη γειτονική περιοχή. Όμως η επέκταση αυτή δεν ακολουθεί ένα ολοκληρωμένο σχεδιασμό με πρόβλεψη για το μέλλον. Πρώτα χτίζονται νόμιμες ή παράνομες κατοικίες και η πολιτεία ακολουθεί πολλά χρόνια αργότερα προσπαθώντας να εφαρμόσει ένα αργοπορημένο σχέδιο πόλης. Είναι όμως πια αργά καθώς η νέα περιοχή έχει ήδη κτισθεί σχεδόν στο σύνολο της χωρίς πρόβλεψη για δρόμους και για χώρους πρασίνου και αναψυχής.

Το αποτέλεσμα είναι ότι το Ηράκλειο είναι μια από τις πόλεις στην Ελλάδα με το λιγότερο πράσινο και ελάχιστα πάρκα, τους πολύτιμους αυτούς πνεύμονες της φύσης. Ακόμα και το θαλασσινό αεράκι που επί αιώνες δροσίζει την Κρήτη, αδυνατεί πια να ψύξει αποτελεσματικά την τσιμεντούπολη που βράζει κάθε καλοκαίρι.

Το Ηράκλειο, η μεγαλύτερη πόλη της Κρήτης με τη μεγάλη ιστορία και την ανθούσα οικονομία είναι μια άσχημη πόλη. Χαρακτηρίζεται στα μάτια γηγενών και επισκεπτών από την άναρχη δόμηση, την κυριαρχία του τσιμέντου, την αμελητέα παρουσία του πράσινου και

την κάθε λογής ρύπανση. Δεν ήταν πάντοτε έτσι. Κατά τα μεταπολεμικά κυρίως χρόνια ένας συνδυασμός αυθαιρεσίας και κακογουστιάς μετέτρεψε το «Μεγάλο Κάστρο» των Αράβων και των Βενετών σε μια μεγαλούπολη όπου κυριαρχεί η περιβαλλοντική υποβάθμιση, σε παραθαλάσσια πόλη με τα νώτα στραμμένα στη θάλασσα.

Το Ηράκλειο δεν είναι η πιο όμορφη πόλη της Κρήτης γιατί στο παρελθόν θυσιάστηκαν πολλά. Βγαίνοντας από κάθε σκοτεινή περίοδο κατάκτησης ο κόσμος του Ηρακλείου σε πολλές περιπτώσεις προσπάθησε να σβήσει ότι του τις θύμιζε και να προχωρήσει μπροστά. Τότε χάθηκαν αρκετά από τα μνημεία του που σήμερα διαβάζουμε για αυτά και θλιβόμαστε για την απώλεια τους. Ωστόσο, όπως κάθε ελληνική πόλη, προσφέρει σε όποιον έχει διάθεση και υπομονή για αναζήτηση και σημάδια του ιστορικού γίνεσθαι και της ιδιαίτερης φυσιογνωμίας της

Χωρίς να εφησυχάζουμε, ας ελπίσουμε ότι τώρα που οι πληγές του παρελθόντος δεν είναι πια νωπές και πληθαίνουν οι φωνές που μιλούν για ανάγκη διατήρησης των δεσμών με το παρελθόν μέσα από τη συντήρηση και ανάδειξη των μνημείων, καθώς και με ένα πιο οργανωμένο ρυμοτομικό σχεδιασμό με κεντρικό άξονα την ποιότητα ζωής των κατοίκων του, το Ηράκλειο θα ανακάμψει από τα λάθη του παρελθόντος, θα γίνει ομορφότερο, καθαρότερο, πιο πράσινο και φιλικότερο προς τους ανθρώπους του και θα συνεχίσει να φέρει επάξια τον τίτλο του Μεγάλου Κάστρου, που τόσο περήφανους μας κάνει το άκουσμα του.

Το Ηράκλειο είναι μια πόλη που προχωράει στο μέλλον ελπίζοντας ότι οι άνθρωποι της θα σεβαστούν την ιστορία της και την κληρονομιά της.

## 8. Βιβλιογραφία

- Η ιστοσελίδα του Δήμου Ηρακλείου “Μια πόλη, μια ιστορία” <http://history.heraklion.gr> καθώς και <http://www.heraklion.gr>
- Η ιστοσελίδα <http://www.explorecrete.com> για την ιστορία του Ηρακλείου και των Νεωρίων
- Άρθρο “Εργοστάσια μιας άλλης εποχής στο Ηράκλειο του χθες” στο ιστολόγιο [http://kritipoliskaihorio.blogspot.gr/2012/08/blog-post\\_27.html](http://kritipoliskaihorio.blogspot.gr/2012/08/blog-post_27.html)
- Άρθρο “Μια βόλτα σε ένα Ηράκλειο που δεν υπάρχει πια” στην ιστοσελίδα <http://www.madeincrete.gr/>
- Εφημερίδα Πατρίς, αφήγηση του Μανώλη Τσουκαλά, “Το Ηράκλειο των Σταφιδεργατών” (5/12/2011)
- Εφημερίδα Πατρίς, άρθρο του Δημήτρη Σάββα “Όταν οι παγοπώλες μοίραζαν τον πάγο στα σπίτια του Μεγάλου Κάστρου” (6/4/2009)
- Εφημερίδα Πατρίς, άρθρο του Δημήτρη Σάββα “Μνήμες από τα Ταμπακαριά στο παλιό Ηράκλειο” (6/10/2008)
- Εφημερίδα Πατρίς, άρθρο της Βάννας Σφακιανάκη “Βιομηχανικά Κτίρια στο Ηράκλειο” (3/8/2006)