


2022-2023

**ΕΣΩΤΕΡΙΚΟΣ ΚΑΝΟΝΙΣΜΟΣ ΛΕΙΤΟΥΡΓΙΑΣ  
6<sup>ΟΥ</sup> ΔΗΜΟΤΙΚΟΥ ΣΧΟΛΕΙΟΥ ΚΟΡΙΝΘΟΥ**

Σχολική μονάδα  
6<sup>ο</sup> Δημοτικό Σχολείο Κορίνθου

<b>ΤΑΥΤΟΤΗΤΑ ΤΟΥ ΣΧΟΛΕΙΟΥ</b>		
<b>6<sup>ο</sup> 12/θέσιο Δημοτικό Σχολείο Κορίνθου</b>		<b>Διεύθυνση Α΄/θμιας Εκπ/σης ν. Κορινθίας</b>
	Κωδικός Σχολείου (ΥΠΑΙΘ)	<b>9280008</b>

<b>ΣΤΟΙΧΕΙΑ</b>			
Έδρα του Σχολείου (διεύθυνση)		Κόρινθος, Εθν. Ανεξαρτησίας 27-29	
Τηλέφωνο	2741023263	Fax	2741023263
e-mail	mail@6dim-korinth.kor.sch.gr	Ιστοσελίδα	6dim-korinth.kor.sch.gr
Διευθύντρια Σχολικής Μονάδας		Βανικιώτη Δήμητρα ΠΕ70	
Υποδιευθυντής Α΄		Μητσόπουλος Δημήτριος ΠΕ70	
Πρόεδρος Συλλόγου Γονέων/Κηδεμόνων		Λαδά Ελένη	

## Περιεχόμενα

Ταυτότητα και όραμα του σχολείου μας .....	2
<b>Εισαγωγή</b> .....	5
<i>Σύνταξη, έγκριση και τήρηση του Κανονισμού</i> .....	5
<b>1. Βασικές αρχές και στόχοι του Εσωτερικού Κανονισμού Λειτουργίας</b> .....	5
<b>2. Λειτουργία του Σχολείου</b> .....	6
<i>I. Διδακτικό ωράριο</i> .....	6
<i>II. Προσέλευση και αποχώρηση μαθητών/μαθητριών</i> .....	6
<b>3. Σχολική και Κοινωνική Ζωή</b> .....	7
<i>I. Φοίτηση</i> .....	7
<i>II. Σχολικοί χώροι</i> .....	7
<i>III. Διάλειμμα</i> .....	8
<i>IV. Σχολική εργασία</i> .....	8
<i>V. Συμπεριφορά - Δικαιώματα - Υποχρεώσεις</i> .....	8
<i>VI. Παιδαγωγικός έλεγχος</i> .....	11
<i>VII Καινοτόμες πρακτικές που έχουν υιοθετηθεί στο σχολείο</i> .....	12
<i>VIII Άλλα θέματα</i> .....	13
<b>4. Επικοινωνία και Συνεργασία Γονέων/Κηδεμόνων-Σχολείου</b> .....	15
<i>I. Σημασία της επικοινωνίας και της συνεργασίας σχολείου-οικογένειας</i> .....	15
<i>II. Διαδικασίες ενημέρωσης και επικοινωνίας Σχολείου και γονέων/κηδεμόνων</i> .....	15
<i>III. Σύλλογος γονέων και Κηδεμόνων</i> .....	15
<i>IV. Σχολικό Συμβούλιο</i> .....	16
<b>5. Προστασία από πιθανούς κινδύνους</b> .....	16
<b>6.Εσωτερικός Κανονισμός Λειτουργίας- Διαδικασίες διασφάλισης της εφαρμογής του</b> .....	19
<i>Πηγές</i> .....	20

## **Εσωτερικός Κανονισμός Λειτουργίας**

Αγαπητοί γονείς/κηδεμόνες,

το σχολείο είναι ο χώρος όπου οι μαθητές περνούν πολλές ώρες, μαθαίνουν, δημιουργούν, συνεργάζονται, παίζουν, χαίρονται αλλά αντιμετωπίζουν και δυσκολίες. Οι κανόνες έχουν σκοπό να δημιουργήσουν τις προϋποθέσεις, ώστε να πραγματοποιηθεί αποτελεσματικότερα η εκπαιδευτική διαδικασία και το σχολείο να λειτουργεί ως μια κοινότητα αγωγής. Κοινός στόχος όλων των μετεχόντων στη σχολική κοινότητα είναι όχι μόνο η πρόοδος των μαθητών, αλλά κι η υιοθέτηση σημαντικών αξιών, όπως η συνεργασία κι η αλληλεγγύη, ο αμοιβαίος σεβασμός, η αποδοχή της ιδιαιτερότητας του «άλλου», η ενσυναίσθηση, ο σεβασμός όλων σε κοινούς συμφωνημένους κανόνες, η περιβαλλοντική συνείδηση, η αγωγή υγείας κ.λπ. Στο κείμενο που ακολουθεί αναφέρονται μερικοί από αυτούς τους κανόνες.

## **Εισαγωγή**

Ο Εσωτερικός Κανονισμός Λειτουργίας του Σχολείου Υπουργική Απόφαση Αριθμ. 13423/ΓΔ4/2021 ΦΕΚ 491/Β/9-2-2021 (άρθρο 37, Ν.4692/2020) επιδιώκει να εξασφαλίζει τις προϋποθέσεις και τις συνθήκες που είναι απαραίτητες για να πραγματοποιείται όσο καλύτερα γίνεται το έργο του σχολείου και να επιτυγχάνονται όσο γίνεται καλύτερα οι στόχοι που θέτουμε κάθε φορά ως σχολική κοινότητα (μαθητές, εκπαιδευτικοί, άλλο επιστημονικό προσωπικό, βοηθητικό προσωπικό, γονείς/κηδεμόνες).

Ο Κανονισμός βασίζεται σε όσα προβλέπονται από την πολιτεία για την εκπαίδευση και τη λειτουργία των δημόσιων Σχολείων, ενσωματώνει αποδεκτές παιδαγωγικές αρχές και είναι προσαρμοσμένος στις ιδιαίτερες συνθήκες λειτουργίας του Σχολείου και τα χαρακτηριστικά της τοπικής σχολικής και ευρύτερης κοινότητας.

### **Σύνταξη, έγκριση και τήρηση του Κανονισμού.**

Ο Εσωτερικός Κανονισμός Λειτουργίας συντάχθηκε ύστερα από εισήγηση της Διευθύντριας του Σχολείου, Βανικιώτη Δήμητρας, με τη συμμετοχή όλων των μελών του Συλλόγου Διδασκόντων, του Συλλόγου Γονέων και Κηδεμόνων, καθώς και εκπροσώπων του Δήμου Κορινθίων (Πρακτικό 2/20-09-2022). Επιπλέον, έχει εγκριθεί από την Συντονίστρια Εκπαιδευτικού Έργου κ. Καραβά Ζαχαρούλα που έχει την παιδαγωγική ευθύνη του Σχολείου μας, καθώς και από τον Διευθυντή Εκπαίδευσης κ. Ντρίμερη Δημήτριο (άρθρο 37, Ν.4692/2020).

Ο Εσωτερικός Κανονισμός Λειτουργίας με την έναρξη του σχολικού έτους κοινοποιείται σε όλους τους γονείς/κηδεμόνες και αναρτάται στον ιστότοπο του Σχολείου. Μια συνοπτική μορφή του διανέμεται και συζητείται διεξοδικά με όλους τους/τις μαθητές/μαθήτριες του Σχολείου.

Η ακριβής τήρησή του αποτελεί ευθύνη και υποχρέωση όλων των μελών της σχολικής μας κοινότητας: της διεύθυνσης του Σχολείου, των εκπαιδευτικών και του βοηθητικού προσωπικού, των μαθητών, των γονέων και κηδεμόνων.

## **Βασικοί στόχοι και αρχές του Εσωτερικού Κανονισμού Λειτουργίας**

Βασικοί στόχοι του Κανονισμού είναι οι μαθητές/μαθήτριες να διαμορφώσουν την προσωπικότητά τους, να διαπαιδαγωγηθούν με τον καλύτερο δυνατό τρόπο και να αποκτήσουν δεξιότητες, οι οποίες έχουν βασικό και κυρίαρχο ρόλο στη μαθησιακή διαδικασία και ταυτόχρονα αποτελούν δεξιότητες ζωής, όπως η δημιουργικότητα, ο αυτοέλεγχος, η συναίσθηση της ευθύνης, η συνεργασία, η ενσυναίσθηση, ο αμοιβαίος σεβασμός, η αλληλοκατανόηση, η αποδοχή της διαφορετικότητας, ο σεβασμός όλων σε κοινούς συμφωνημένους κανόνες, η περιβαλλοντική συνείδηση, η προστασία της υγείας, καθώς και η εδραίωση της ισότητας, της αλληλεγγύης και της δημοκρατίας.

Μέσω των συμφωνημένων αρχών/κατευθύνσεων του Κανονισμού του Σχολείου μας επιδιώκεται:

- Να εξασφαλίζεται ένα υποστηρικτικό πλαίσιο για να πραγματοποιείται με επιτυχία το εκπαιδευτικό έργο και η απρόσκοπτη συμμετοχή όλων στην εκπαιδευτική διαδικασία.
- Να καλλιεργείται κατάλληλο κλίμα για την ανάπτυξη της προσωπικότητας του/της κάθε μαθητή/μαθήτριας αλλά και όλων των μελών της σχολικής κοινότητας.

- Να διασφαλίζεται η σωματική και ψυχική υγεία όλων των μελών της σχολικής κοινότητας.
- Να δημιουργούνται οι συνθήκες αξιοπρεπών και αποδοτικών συνθηκών διδασκαλίας, μάθησης και εργασίας.

## **Λειτουργία του Σχολείου**

### **I. Διδακτικό ωράριο**

Για το σχολικό έτος 2022-2023 το πρόγραμμα του σχολείου μας διαμορφώνεται ως εξής:

#### *Υποχρεωτικό πρόγραμμα*

- υποδοχή των μαθητών και μαθητριών στο σχολείο: 08.00- 08:15
- έναρξη 1ης διδακτικής περιόδου: 08:15.
- λήξη υποχρεωτικού προγράμματος- αποχώρηση μαθητών και μαθητριών: 13:15 (εξάωρο)

#### *Ολοήμερο πρόγραμμα*

(μόνο για τους μαθητές και τις μαθήτριες του σχολείου που συμμετέχουν στο Ολοήμερο)

- έναρξη λειτουργίας των δραστηριοτήτων Ολοήμερου προγράμματος: 13:20
- λήξη των δραστηριοτήτων Ολοήμερου προγράμματος: 15:00.

### **II. Προσέλευση και αποχώρηση μαθητών/μαθητριών**

Η ώρα προσέλευσης των μαθητών και μαθητριών είναι 08:00 έως 08:15.

Η έγκαιρη προσέλευση και η καλά οργανωμένη και ελεγχόμενη αποχώρηση είναι απαραίτητες προϋποθέσεις για την πραγματοποίηση του διδακτικού έργου και την εύρυθμη λειτουργία του σχολείου γενικότερα, είναι δε μαζί με την υπηρεσία των εφημερευόντων εκπαιδευτικών ο μηχανισμός εκείνος που προστατεύει την ασφάλεια των μαθητών και μαθητριών και του προσωπικού του σχολείου. Στη συνέχεια, μετά την προσευχή, οδηγούνται στην αίθουσά τους με τον εκπαιδευτικό που έχουν μάθημα.

Για λόγους ασφάλειας των μαθητών/μαθητριών, αλλά και για την ομαλή λειτουργία του προγράμματος η είσοδος του σχολείου κλείνει στις 8:20.

Αργοπορημένοι μαθητές θα μπορούν να μπουν στο σχολείο την ώρα του α΄ διαλείμματος(9:40-10:00). Επίσης θα γίνεται σύσταση στους γονείς προς αποφυγή τέτοιων φαινομένων και για να μην δημιουργείται αναστάτωση στο παιδαγωγικό έργο του τμήματος που φοιτά ο μαθητής/τρια.

Η είσοδος στο προαύλιο επιτρέπεται μόνο στους μαθητές και το προσωπικό του σχολείου. Οι γονείς ενημερώνονται τηλεφωνικά, με e-mail ή από την ιστοσελίδα του σχολείου.

Η είσοδος στον αύλειο χώρο του Σχολείου γονέων - κηδεμόνων και άλλων επισκεπτών θα γίνεται μόνο κατόπιν τηλεφωνικής επικοινωνίας με το σχολείο.

Οι μαθητές και οι μαθήτριες σε καμία περίπτωση δε φεύγουν από το σχολείο πριν τη λήξη των μαθημάτων χωρίς άδεια. Αν παρουσιαστεί ανάγκη έκτακτης αποχώρησης κατά τη διάρκεια του σχολικού ωραρίου (π.χ. ασθένεια), ενημερώνεται ο γονέας/κηδεμόνας για να προσέλθει στο Σχολείο και να συνοδεύσει το παιδί στο σπίτι του, αφού προηγουμένως συμπληρώσει το σχετικό έντυπο.

Οι εκπαιδευτικοί εφημερίας που είναι υπεύθυνοι, υποδέχονται τους μαθητές και τις μαθήτριες στην είσοδο του Σχολείου και οι γονείς/κηδεμόνες-συνοδοί αποχωρούν. Μετά το ηχητικό σήμα (κουδούνι), με ευθύνη των εφημερευόντων, κλείνει η είσοδος του σχολείου.

Οι μαθητές και οι μαθήτριες κατά την αποχώρησή τους συνοδεύονται από τους εκπαιδευτικούς που διδάσκουν την τελευταία ώρα και δεν φεύγουν από το σχολείο χωρίς τη συνοδεία των γονέων/κηδεμόνων τους. Οι γονείς/κηδεμόνες προσέρχονται έγκαιρα για την παραλαβή των μαθητών και παραμένουν έξω από την είσοδο του σχολείου, χωρίς να παρεμποδίζουν τη διαδικασία αποχώρησης. Κάθε καθυστέρηση στην προσέλευση των συνοδών δημιουργεί κινδύνους για την ασφάλεια των μαθητών/μαθητριών που ολοκληρώνουν το πρόγραμμά τους αλλά και αυτών που παρακολουθούν το Ολοήμερο Πρόγραμμα. Για τους μαθητές και τις μαθήτριες που αποχωρούν χωρίς συνοδεία γονέων/κηδεμόνων, υπάρχει κατάθεση σχετικής Υπεύθυνης Δήλωσης των γονέων/κηδεμόνων τους).

*Σε περιπτώσεις δυσμενών καιρικών συνθηκών το σχολείο προβλέπει χώρους αναμονής και τροποποίηση της διαδικασίας, ώστε να μειωθεί στο ελάχιστο η έκθεση γονέων και μαθητών στις καιρικές συνθήκες δίχως να τεθεί σε κίνδυνο η ασφάλεια των μαθητών, όπως αυτά έχουν οριστεί στο 1<sup>ο</sup> πρακτικό /01-09-2022 με θέμα: «Κατανομή τάξεων-Εφημεριών και Υπευθύνων Ολοήμερου προγράμματος για το σχολ. έτος 2021-2022, και πρακτικό 3/12-09-2022 με θέμα: Προγραμματισμός – καταμερισμός αρμοδιοτήτων( ΚΥΑ ΥΠΑΙΘ\_Φ7/109171/Δ1/08-09-2022)»*

## **Σχολική και Κοινωνική Ζωή**

### ***I. Φοίτηση***

Η φοίτηση των μαθητών/μαθητριών στα Δημοτικά Σχολεία είναι υποχρεωτική και εποπτεύεται από τον/την εκπαιδευτικό της τάξης, ο οποίος/η οποία καταγράφει τις καθημερινές απουσίες και τις καταχωρίζει στο πληροφοριακό σύστημα του ΥΠΑΙΘ. Η ελλιπής φοίτηση και μάλιστα χωρίς σοβαρό λόγο, δυσχεραίνει τόσο το σχολικό έργο όσο και την πρόοδο των μαθητών/μαθητριών. Την ουσιαστική, αλλά και την τυπική ευθύνη απέναντι στο σχολείο και την πολιτεία για τη φοίτηση των μαθητών, φέρουν κατά το νόμο οι γονείς/κηδεμόνες τους.

Όσον αφορά στη συμμετοχή των παιδιών στο μάθημα της Φυσικής Αγωγής, καθώς και στις αθλητικές δραστηριότητες του σχολείου, είναι απαραίτητη η συμπλήρωση *Ατομικού Δελτίου Υγείας*.

### ***II. Σχολικοί χώροι***

Κοινός στόχος όλων είναι ο σεβασμός του σχολικού χώρου. Ο σεβασμός στα περιουσιακά στοιχεία του Σχολείου, τις υποδομές, τον εξοπλισμό αλλά και το φυσικό περιβάλλον του Σχολείου αποτελεί βασική υποχρέωση όλων των μελών της σχολικής κοινότητας. Με το ίδιο σκεπτικό υπάρχει φροντίδα για την τάξη και την καλαισθησία στις σχολικές αίθουσες, καθώς είναι ο ιδιαίτερος χώρος, όπου παραμένουν και εργάζονται μαθητές/μαθήτριες και εκπαιδευτικοί πολλές ώρες.

Φροντίδα όλων να διατηρούνται οι χώροι καθαροί.

### **III. Διάλειμμα**

Κατά τη διάρκεια του διαλείμματος οι μαθητές/μαθήτριες βγαίνουν στο προαύλιο, όπως έχει καθοριστεί για κάθε τάξη, ώστε να αποφεύγεται ο συνωστισμός και να μειώνεται η πιθανότητα ατυχημάτων.

Σε περίπτωση κακοκαιρίας ορίζονται από τους/τις εκπαιδευτικούς οι προκαθορισμένοι χώροι παραμονής των μαθητών και μαθητριών.

Με την ολοκλήρωση κάθε διδακτικής ώρας ο/η εκπαιδευτικός εξέρχεται τελευταίος/τελευταία από την αίθουσα. Δεν επιτρέπεται η παραμονή των μαθητών και των μαθητριών στις αίθουσες ή στους διαδρόμους του σχολείου.

Το διάλειμμα είναι χρόνος παιχνιδιού, ανάπτυξης κοινωνικών σχέσεων, αλλά και χρόνος ικανοποίησης βιολογικών αναγκών. Οι μαθητές και οι μαθήτριες αλληλεπιδρούν, παίζουν αρμονικά και για οποιοδήποτε πρόβλημα ή δυσκολία αντιμετωπίζουν απευθύνονται στους εφημερεύοντες εκπαιδευτικούς που βρίσκονται στο προαύλιο.

Μόλις χτυπήσει το κουδούνι για μάθημα οι μαθητές/μαθήτριες προσέρχονται στους προκαθορισμένους χώρους συγκέντρωσης για κάθε τάξη, όπου τους παραλαμβάνουν οι εκπαιδευτικοί με τους οποίους έχουν μάθημα και τους συνοδεύουν στην αίθουσα διδασκαλίας ή στο προαύλιο σε περίπτωση που έχουν το μάθημα της Φυσικής Αγωγής.

Τα ανωτέρω έχουν συμπεριληφθεί στο 3<sup>ο</sup> πρακτικό /12-09-2022 με θέμα: «Προγραμματισμός- καταμερισμός αρμοδιοτήτων εκπαιδευτικού έργου για το σχολ. έτος 2022-2032».

### **IV. Σχολική εργασία**

Οι μαθητές και μαθήτριες παρακολουθούν και συμμετέχουν ενεργά στην καθημερινή διδακτική διαδικασία και δεν παρακωλύουν το μάθημα σεβόμενοι το δικαίωμα των συμμαθητών και συμμαθητριών τους για μάθηση. Για την απρόσκοπτη διεξαγωγή του μαθήματος φέρνουν μαζί τους καθημερινά τα απαραίτητα βιβλία και μόνο ό,τι είναι απαραίτητο για τη σχολική εργασία τους. Οι κατ' οίκον εργασίες ενίοτε αποτελούν συμπλήρωμα της εργασίας που γίνεται στην τάξη. Τα παιδιά μαθαίνουν να εργάζονται μόνα τους, να δημιουργούν, να αυτενεργούν, να είναι υπεύθυνα.

### **V. Συμπεριφορά - Δικαιώματα - Υποχρεώσεις**

#### **Η Διευθύντρια**

- Συμβάλλει στη δημιουργία κλίματος δημοκρατικής συμπεριφοράς των διδασκόντων/διδασκουσών και των μαθητών/μαθητριών και είναι υπεύθυνη, σε συνεργασία με τους διδάσκοντες/ουσες, για την τήρηση της πειθαρχίας.
- Ενημερώνει τον Σύλλογο των Διδασκόντων για την εκπαιδευτική νομοθεσία, τις εγκυκλίους και τις αποφάσεις που αφορούν τη λειτουργία του Σχολείου και την εφαρμογή των προγραμμάτων εκπαίδευσης.
- Λαμβάνει μέριμνα για την εξασφάλιση παιδαγωγικών μέσων και εργαλείων, την καλή χρήση τους στη σχολική τάξη, τη λειτουργικότητα και την αντικατάστασή τους, σε περίπτωση φθοράς
- Είναι υπεύθυνη, μαζί με τους/τις εκπαιδευτικούς, για την καθαριότητα και αισθητική των χώρων του διδακτηρίου, καθώς και για την προστασία της υγείας και ασφάλειας των μαθητών/μαθητριών.



- Απευθύνει στους διδάσκοντες/στις διδάσκουσες, όταν είναι απαραίτητο, συστάσεις με πνεύμα συναδελφικής αλληλεγγύης.

### ***Οι εκπαιδευτικοί***

- Εκπαιδεύουν τους μαθητές και τις μαθήτριες, σύμφωνα με τους σκοπούς και τους στόχους της εκπαίδευσης και μέσα στο πλαίσιο της εκπαιδευτικής πολιτικής, με την καθοδήγηση των Στελεχών της εκπαίδευσης.
- Προετοιμάζουν καθημερινά και οργανώνουν το μάθημά τους, εφαρμόζοντας σύγχρονες και κατάλληλες μεθόδους διδασκαλίας, με βάση τις ανάγκες των μαθητών/μαθητριών και τις ιδιαιτερότητες των γνωστικών αντικειμένων.
- Συνεργάζονται με τους μαθητές/μαθήτριες, σέβονται την προσωπικότητά τους, καλλιεργούν και εμπνέουν σ' αυτούς, κυρίως με το παράδειγμά τους, δημοκρατική συμπεριφορά.
- Μεριμνούν για τη δημιουργία κλίματος αρμονικής συνεργασίας και συνεχούς και αμφίδρομης επικοινωνίας με τους γονείς/κηδεμόνες των μαθητών/μαθητριών, και τους ενημερώνουν για τη φοίτηση, τη διαγωγή και την επίδοση των παιδιών τους.
- Φροντίζουν για την πρόοδο όλων των μαθητών /μαθητριών τους και τους προσφέρουν παιδεία διανοητική, ηθική και κοινωνική.
- Συμβάλλουν στην εμπέδωση ενός ήρεμου, θετικού, συνεργατικού, συμπεριληπτικού, εποικοδομητικού σχολικού κλίματος.
- Ενδιαφέρονται για τις συνθήκες ζωής των μαθητών/μαθητριών τους στην οικογένεια και στο ευρύτερο κοινωνικό περιβάλλον, λαμβάνουν υπόψη τους παράγοντες που επηρεάζουν την πρόοδο και συμπεριφορά των μαθητών/μαθητριών τους και υιοθετούν κατάλληλες παιδαγωγικές ενέργειες, ώστε να αντιμετωπισθούν πιθανά προβλήματα.
- Ενθαρρύνουν τους μαθητές/μαθήτριες να συμμετέχουν ενεργά στη διαμόρφωση και λήψη αποφάσεων για θέματα που αφορούν τους ίδιους και το Σχολείο και καλλιεργούν τις αρχές και το πνεύμα αλληλεγγύης και συλλογικότητας.
- Συνεργάζονται με τη Διευθύντρια, τους γονείς και τα αρμόδια Στελέχη για την καλύτερη δυνατή παιδαγωγική αντιμετώπιση προβλημάτων συμπεριφοράς, σεβόμενοι την προσωπικότητα και τα δικαιώματα των μαθητών/μαθητριών.

### ***Οι μαθητές/μαθήτριες***

- Αποδίδουν σεβασμό, με τα λόγια και τις πράξεις τους, προς κάθε μέλος της σχολικής κοινότητας.
- Κατά τη διάρκεια των μαθημάτων τηρούν τους κανόνες της τάξης. Δεν παρενοχλούν τον εκπαιδευτικό ή τους/τις συμμαθητές/τριές τους με κανέναν τρόπο και για κανένα λόγο. Δεν σηκώνονται όρθιοι, δε συνομιλούν, δεν προκαλούν άσκοπα φασαρία. Συμμετέχουν ενεργά στην καθημερινή παιδευτική διδακτική διαδικασία και δεν παρακωλύουν το μάθημα, σεβόμενοι το δικαίωμα των συμμαθητών/συμμαθητριών για μάθηση.
- Απευθύνονται στους/στις εκπαιδευτικούς και στη Διεύθυνση του Σχολείου και ζητούν τη βοήθειά τους, για κάθε πρόβλημα που τους απασχολεί και τους δημιουργεί εμπόδιο στη σχολική ζωή και πρόοδό τους.

- Προσέχουν και διατηρούν καθαρούς όλους τους χώρους του Σχολείου. Ταυτόχρονα ενδιαφέρονται για το σχολικό κτίριο και την υλική περιουσία του. Επίσης, δεν καταστρέφουν τα σχολικά βιβλία που παρέχονται δωρεάν από την πολιτεία.

- Η ρίψη αντικειμένων και άχρηστων υλικών (μπουκαλιών, κουτιών, χαρτιών) ή τροφών στις τουαλέτες του Σχολείου (λεκάνες, νιπτήρες) καθώς και στο προαύλιο ή εκτός του Σχολείου απαγορεύεται αυστηρά. Οι παραβάτες μαθητές/τριες είναι υποχρεωμένοι να αποκαθιστούν το αποτέλεσμα της πράξης τους.

- Πράξεις βίας, επικίνδυνα παιχνίδια, κινήσεις πολεμικών τεχνών που μπορούν να βάλουν σε κίνδυνο την ακεραιότητα και την ασφάλεια των μαθητών/τριών και προκαλούν φόβο, δεν επιτρέπονται. Επίσης δεν επιτρέπονται παιχνίδια με επικίνδυνα αντικείμενα (μεταλλικά αντικείμενα, παγούρια), επιβλαβή χημικά υλικά (σπρέι κ.ά), υλικά (ψεύτικα όπλα μάσκες, κ.ά.), που μπορούν να προκαλέσουν τραυματισμό ή άλλα προβλήματα. Τα επικίνδυνα αντικείμενα θα αφαιρούνται αμέσως από τους κατόχους τους.

- Αποφεύγουν ρητά την άσκηση οποιασδήποτε μορφής βίας (σωματική, λεκτική ή ψυχολογική). Οι βίαιες κινήσεις(κλωτσιές, χτυπήματα, φτυσίματα), οι ύβρεις και οι χυδαιολογίες, οι απαξιωτικές εκφράσεις δεν ταιριάζουν με την ιδιότητα του μαθητή, προσβάλλουν τον ίδιο και την οικογένειά του και δημιουργούν ανεπιθύμητες εντάσεις στις σχέσεις του με τους εκπαιδευτικούς και τους/τις συμμαθητές/τριές του.

- Προσπαθούν να λύνουν τις αντιθέσεις ή διαφωνίες με διάλογο, ακολουθώντας διαδοχικά τα παρακάτω βήματα:

- ✓ Συζητούν άμεσα και ειρηνικά με αυτόν που έχουν τη διαφορά.
- ✓ Απευθύνονται στον υπεύθυνο εκπαιδευτικό τμήματος ή στους εφημερεύοντες.
- ✓ Απευθύνονται στη Διευθύντρια.

Σε περιπτώσεις που γίνονται αποδέκτες ή παρατηρητές βίαιης λεκτικής, ψυχολογικής ή και σωματικής συμπεριφοράς, ενεργούν άμεσα και ακολουθούν τα παραπάνω βήματα.

- Στις σχολικές εκδηλώσεις και γιορτές αλλά και στις διδακτικές επισκέψεις εκτός Σχολείου ακολουθούν τους συνοδούς εκπαιδευτικούς και συμπεριφέρονται με ευγένεια και ευπρέπεια.

- Τηρούν τα σχολικά εγχειρίδια (διδακτικά βιβλία) - τα οποία χορηγούνται με δαπάνες του Κράτους - και τα λοιπά ατομικά σχολικά είδη, τα οποία προμηθεύονται με δαπάνη των γονέων, σε καλή κατάσταση. Κάθε φθορά ή απώλεια βαρύνει αποκλειστικά τον/τη μαθητή/τρια και δεν αντικαθίσταται το είδος από το Σχολείο, διότι δεν υπάρχει κανένα πλεόνασμα. Δεν επιτρέπεται η άσκοπη χρήση υλικών του Σχολείου (μαρκαδόρων, χαρτιού κτλ) παρά μόνο για τις ανάγκες της διδασκαλίας.

- Η χρήση ή η αφαίρεση οποιουδήποτε αντικειμένου άλλου/ης μαθητή/τριας είναι σοβαρό παράπτωμα και θα αντιμετωπίζεται με τον ενδεδειγμένο τρόπο.

- Επικοινωνούν, όταν υπάρχει ανάγκη, με τους γονείς τους, μέσω των

τηλεφώνων του Σχολείου, αφού ζητήσουν άδεια.

### **Γονείς και κηδεμόνες**

- Φροντίζουν ώστε το παιδί να έρχεται έγκαιρα και ανελλιπώς στο σχολείο και να ενημερώνουν σε περίπτωση απουσίας του.
- Διαβάζουν προσεκτικά όλες τις έντυπες ανακοινώσεις που μεταφέρουν τα παιδιά μας (ή αναρτώνται στον πίνακα ανακοινώσεων) ώστε να ενημερώνονται για θέματα λειτουργίας του Σχολείου.
- Συνεργάζονται αρμονικά σε προσωπικό επίπεδο αλλά και μέσω του Συλλόγου Γονέων με τη Διεύθυνση και τον Σύλλογο των Διδασκόντων για θέματα που αφορούν τους μαθητές/μαθήτριες.
- Ενημερώνουν έγκαιρα και προσκομίζουν τα σχετικά έγγραφα, αν υπάρχουν, για κάθε ειδικό θέμα που αντιμετωπίζουν τα παιδιά τους - θέματα υγείας, ειδικές εκπαιδευτικές ικανότητες ή ανάγκες, θέματα οικογενειακής και κοινωνικής κατάστασης - τα οποία μπορούν να επηρεάσουν την επίδοση, τη φοίτηση και συμπεριφορά του παιδιού τους και ζητούν τη συνδρομή του σχολείου.
- Σε περιπτώσεις που είναι απαραίτητη η λήψη φαρμάκων οποιασδήποτε μορφής από κάποιον μαθητή/τρια, αυτά δεν μπορούν να παρασχεθούν από τους εκπαιδευτικούς αλλά από τους γονείς ή άλλο κατάλληλο πρόσωπο, το οποίο αυτοί θα υποδείξουν και που πρέπει να έρθει στο σχολείο. Οι εκπαιδευτικοί μπορούν να παρέχουν τις στοιχειώδεις πρώτες βοήθειες σε περιπτώσεις μικροτραυματισμών.
- Κανένας ενήλικος δεν έχει δικαίωμα να επιπλήττει ή να τιμωρεί ή να νουθετεί άλλο παιδί εκτός της οικογένειάς του στον χώρο του σχολείου. Για οποιοδήποτε θέμα προκύψει πρέπει να ενημερώνεται το Σχολείο για να διευθετηθεί.

### **VI. Παιδαγωγικός έλεγχος**

Τα ζητήματα μη αποδεκτής συμπεριφοράς στο σχολείο αποτελούν αντικείμενο συνεργασίας των γονέων/κηδεμόνων με τον εκπαιδευτικό/την υπεύθυνο της τάξης, τη Διευθύντρια της σχολικής μονάδας, τον Σύλλογο Διδασκόντων και τη Συντονίστρια Εκπαιδευτικού Έργου, προκειμένου να υπάρξει η καλύτερη δυνατή παιδαγωγική αντιμετώπιση του θέματος. Σε κάθε περίπτωση και πριν από οποιαδήποτε απόφαση, λαμβάνεται υπόψη η βασική αρχή του σεβασμού της προσωπικότητας και των δικαιωμάτων του παιδιού. Οι σωματικές ποινές δεν επιτρέπονται.

Το σχολείο, ως φορέας αγωγής, έχει καθήκον να λειτουργεί έτσι ώστε, οι μαθητές και μαθήτριες να συνειδητοποιήσουν ότι κάθε πράξη τους έχει συνέπειες, να μάθουν να αναλαμβάνουν την ευθύνη των επιλογών τους και να γίνουν υπεύθυνοι πολίτες. Αν η συμπεριφορά του μαθητή και της μαθήτριας δεν εναρμονίζεται με τα αποδεκτά πρότυπα και αποκλίνει από την τήρηση του εσωτερικού κανονισμού του σχολείου, τότε αντιμετωπίζει τον παιδαγωγικό έλεγχο, σύμφωνα με τις αρχές της ψυχολογίας και παιδαγωγικής που διέπουν την ηλικία του αλλά και τις κείμενες διατάξεις.

Οι γονείς/κηδεμόνες ενημερώνονται από το Σχολείο για την όποια μη αποδεκτή συμπεριφορά των παιδιών τους και των ενεργειών που θα αναληφθούν. Η στενή συνεργασία σχολείου- γονέων/κηδεμόνων είναι πάντα αναγκαία και επιβεβλημένη.

Στο παιδαγωγικό αυτό πλαίσιο οι *π ο ι ν ε ς* που μπορεί να επιβληθούν είναι οι ακόλουθες:

- α. Παρατήρηση
- β. Επίπληξη
- γ. Παραπομπή στον Διευθυντή
- δ. Ενημέρωση γονέων
- ε. Ενημέρωση Συλλόγου Διδασκόντων
- στ. Ενημέρωση Συντονιστή Εκπαίδευσης
- ζ. Αλλαγή τμήματος
- η. Αλλαγή σχολικού περιβάλλοντος

Οι γονείς ενημερώνονται από το Σχολείο για την όποια παρεκκλίνουσα συμπεριφορά των παιδιών τους και την επιβολή κυρώσεων. Η στενή συνεργασία Σχολείου-Γονέων είναι πάντα αναγκαία και επιβεβλημένη.

Οι σωματικές ποινές δεν επιτρέπονται.

Η συνέπεια στην τήρηση τού σχολικού Κανονισμού και των καθιερωμένων κανόνων από το Υπουργείο Παιδείας, η εξαιρετική συμπεριφορά -τόσο η ατομική των μαθητών, όσο και η ομαδική των μαθητικών κοινοτήτων- εκτιμάται αναλόγως και επαινείται κατά την κρίση του Συλλόγου των Διδασκόντων του Σχολείου.

#### *Γενικά*

- ✓ Το ντύσιμο των μαθητών πρέπει να είναι κόσμιο ανάλογο με την εποχή και τις καιρικές συνθήκες.
- ✓ Οι μαθητές δεν επιτρέπεται να φέρνουν στο σχολείο αντικείμενα πολύτιμα ή επικίνδυνα.
- ✓ Η χρήση και κατοχή κινητών τηλεφώνων και ηλεκτρονικών συσκευών, με βάση σχετική νομοθεσία του υπουργείου παιδείας δεν επιτρέπεται για τους μαθητές.
- ✓ Η προστασία του σχολικού κτιρίου και της περιουσίας του είναι υπόθεση όλων μας.

### **VII. Καινοτόμες πρακτικές που έχουν υιοθετηθεί στο σχολείο**

#### ***Ιστοσελίδα***

Το σχολείο διαθέτει και λειτουργεί επίσημη ιστοσελίδα στη βάση του Πανελληνίου Σχολικού Δικτύου (ΠΣΔ). Για κάθε άλλη ιστοσελίδα που εμφανίζεται με τα στοιχεία του σχολείου μας στο Διαδίκτυο ο Διευθυντής και το προσωπικό δε φέρουν καμία ευθύνη.

Υπεύθυνος για τη διαχείριση της παραπάνω είναι ο εκπαιδευτικός Πληροφορικής(Βαφειάδης Πάρις) και η κ. Λαγογιάννη Αικατερίνη.

Κάθε εκπαιδευτικός του σχολείου μπορεί να αναρτά σε συνεννόηση με τη Διευθύντρια στους διαδικτυακούς τόπους του σχολείου ό,τι θεωρεί σχετικό με το εκπαιδευτικό έργο του σχολείου. Οι αναρτήσεις των εκπαιδευτικών γίνονται επώνυμα και αυτοί φέρουν την ευθύνη γι' αυτές. Για κάθε άλλη ανάρτηση υπεύθυνος είναι ο διαχειριστής της ιστοσελίδας.

Με ευθύνη των εκπαιδευτικών μπορεί να γίνονται αναρτήσεις και από τους μαθητές της τάξης τους. Και σε αυτή την περίπτωση την ευθύνη της ανάρτησης έχει ο εκάστοτε εκπαιδευτικός και όχι οι μαθητές.

Οι εκπαιδευτικοί παροτρύνονται να κάνουν χρήση της επίσημης ιστοσελίδας του σχολείου και να εμπλέκουν τους μαθητές σε αυτές χωρίς αυτό να αποκλείει τη λειτουργία δικών τους ιστοτόπων.

Οι αναρτήσεις στους επίσημους διαδικτυακούς τόπους του σχολείου απηχούν τις απόψεις μόνο των συγγραφέων αυτών και σε καμία περίπτωση αυτές του σχολείου ή του Συλλόγου Διδασκόντων.

Η Διευθύντρια και όλο το προσωπικό μεριμνά για την ασφάλεια των ευαίσθητων προσωπικών δεδομένων των μαθητών στο Διαδίκτυο και ακολουθεί τις σχετικές οδηγίες του ΠΣΔ.

## **VII Άλλα θέματα**

### **Επίδοση και αξιολόγηση μαθητών**

Κάθε μαθητής αποτελεί μια ιδιαίτερη ξεχωριστή προσωπικότητα και έχει τις δικές του ανάγκες, τα δικά του προβλήματα και τη δική του ψυχοσύνθεση. Αυτό κάνει πολύ δύσκολο και πολυσύνθετο το έργο της διαπαιδαγώγησης και αξιολόγησης του μαθητή.

Η αξιολόγηση των μαθητών συνδιαμορφώνεται από:

- ✓ Τη συμμετοχή στο μάθημα και τις καθημερινές εργασίες της τάξης
- ✓ Την καθημερινή προφορική επίδοση στο μάθημα της ημέρας
- ✓ Την επίδοση στις γραπτές επαναληπτικές δοκιμασίες
- ✓ Την επιμέλεια και τη συνέπεια στις εργασίες που έχει για το σπίτι
- ✓ Τη συμμετοχή και συμπεριφορά στην ομάδα που ανήκει
- ✓ Τη γενική συμπεριφορά απέναντι στους συμμαθητές και τους δασκάλους του

Ο εκπαιδευτικός ορίζει συγκεκριμένη ημέρα και ώρα κάθε μήνα, κατά την οποία μπορεί κάθε γονέας/κηδεμόνας να ενημερώνεται για την πρόοδο του παιδιού του. Σε περίπτωση ανάγκης ο γονέας ή κηδεμόνας μπορεί να συναντηθεί με τον εκπαιδευτικό, αφού πρώτα τον/την ενημερώσει τηλεφωνικά για την επίσκεψή του.

Η ενημέρωση από τους εκπαιδευτικούς ειδικοτήτων γίνεται σε συνάντηση μετά από τηλεφωνική επικοινωνία.

Στο τέλος κάθε τριμήνου ο εκπαιδευτικός αξιολογεί τη συνολική επίδοση των μαθητών του και παραδίδει τη βαθμολογία στη Διευθύντρια. Ο Σύλλογος Διδασκόντων αποφασίζει την ημερομηνία κατά την οποία οι γονείς θα ενημερωθούν για την πρόοδο των παιδιών τους και θα πάρουν τους ελέγχους προόδου. Την ημέρα εκείνη κάθε εκπαιδευτικός παρουσιάζει περιγραφικά την συνολική εικόνα του μαθητή ως προς τη συμπεριφορά και τη μαθησιακή διαδικασία στον γονέα κηδεμόνα του. Η προσέλευση των γονέων και κηδεμόνων στις συναντήσεις που ορίζονται από το σχολείο είναι απαραίτητη και σύμφωνα κάθε φορά με τα επιδημιολογικά δεδομένα.

### **Προσωπικά δεδομένα**

Τηρείται απαρέγκλιτα η ισχύουσα νομοθεσία για τα προσωπικά δεδομένα όλων των μελών της σχολικής κοινότητας. Επιπροσθέτως, σύμφωνα με τις κείμενες διατάξεις και τον Γενικό Κανονισμό Προστασίας Δεδομένων της Ευρωπαϊκής Ένωσης (GDPR), επιβάλλεται η γραπτή συγκατάθεση των γονέων ως προς τη συλλογή, επεξεργασία και δημοσιοποίηση οπτικού υλικού των παιδιών τους.

### **Εμβολιασμός μαθητών/μαθητριών**

Σύμφωνα με την γνωμοδότηση της Εθνικής Επιτροπής Εμβολιασμών υποχρεωτικά είναι όλα εκείνα τα εμβόλια που είναι ενταγμένα στο Εθνικό Πρόγραμμα Εμβολιασμών. Ένα από τα δικαιολογητικά εγγραφής, αποτελεί και η επίδειξη του Βιβλιαρίου Υγείας ή άλλο στοιχείο από το οποίο αποδεικνύεται ότι έγιναν τα προβλεπόμενα εμβόλια.

### **Εξ αποστάσεως εκπαίδευση**

Η έναρξη της σχολικής χρονιάς γίνεται με πλήρη λειτουργία της σχολικής μονάδας. Ωστόσο, άλλες μορφές λειτουργίας (π.χ. εξ αποστάσεως διαδικτυακή διδασκαλία) μπορεί να απαιτηθούν εάν τα επιδημιολογικά δεδομένα μεταβληθούν είτε στο σύνολο της χώρας είτε σε επιμέρους πιο επιβαρυνμένες περιοχές.

### **Σύγχρονη τηλεκπαίδευση**

Σε περίπτωση σύγχρονης τηλεκπαίδευσης το ημερήσιο πρόγραμμα περιέχει πέντε (5) διδακτικές ώρες. Η κάθε διδακτική ώρα διαρκεί 30 λεπτά, με 10λεπτα διαλείμματα. Η σύγχρονη τηλεκπαίδευση υλοποιείται με τη χρήση του Πανελληνίου Σχολικού Δικτύου (ΠΣΔ) και της ψηφιακής πλατφόρμας Webex Meetings της εταιρείας Cisco Hellas A.E. Για να συνδεθεί ο μαθητής σε τηλεδιάσκεψη WebEX ενός μαθήματος αρκεί να γράψει στον φυλλομετρητή του (browser) τη δικτυακή διεύθυνση (url) της ηλεκτρονικής αίθουσας τηλεκπαίδευσης του αντίστοιχου εκπαιδευτικού. Οι διευθύνσεις αυτές είναι της μορφής <https://minedu-2primary.webex.com/meet/.....>

Για την εύρυθμη και αποτελεσματική τηλεκπαίδευση:

- Η είσοδος των μαθητών /τριών θα γίνεται με κλειστά μικρόφωνα και ανοιχτές κάμερες. Συστήνεται οι κάμερες να παραμένουν ανοικτές, εκτός μόνο από τις περιπτώσεις τεχνικών δυσκολιών στη σύνδεση του μαθητή ή του εκπαιδευτικού.
- Προτείνεται οι μαθητές/τριες να συνδέονται δέκα λεπτά πριν από την έναρξη των μαθημάτων, ώστε να εξασφαλίζεται κατά το δυνατόν η ομαλή και έγκαιρη σύνδεση. Συστηματικές αργοπορημένες συνδέσεις δεν θα γίνονται αποδεκτές στην τηλεδιάσκεψη.
- Κατά τη διάρκεια διεξαγωγής των μαθημάτων οι μαθητές/τριες οφείλουν να ανταποκρίνονται σε καθήκοντα που ανατίθενται από τους εκπαιδευτικούς τους (π.χ. να απαντήσουν σε ερωτήσεις, να επιβεβαιώσουν την παρουσία τους, να ζητήσουν τον λόγο, να σχολιάσουν ή και να σημειώσουν στο chat), ώστε να εξασφαλίζεται κατά το δυνατόν η ενεργός συμμετοχή τους στη σύγχρονη εξ Αποστάσεως Εκπαίδευση
- Υπενθυμίζεται ότι η καταγραφή της εικόνας ή της ομιλίας άλλου προσώπου κατά τη διάρκεια των δικτυακών μαθημάτων είναι παράνομη και επισύρει αστικές, ποινικές και διοικητικές κυρώσεις.

### **Λειτουργία Κυλικείου**

**Στο σχολείο μας δεν λειτουργεί κυλικείο**

### **Βοηθητικό προσωπικό**

Η καθαρίστρια οφείλει να βρίσκεται στο σχολείο στο καθορισμένο ωράριο της με την προβλεπόμενη ενδυμασία και να ασκεί σχολαστικά τα καθήκοντά της.

Οφείλει να ασφαλίσει κάθε υλικό που τυχόν μπορεί να βλάψει τους μαθητές και να κρατά την αποθήκη της πάντα κλειδωμένη. Απευθύνεται στη Διευθύντρια για τα τυχόν προβλήματά της και δέχεται παρατηρήσεις και εντολές για το έργο της μόνο από αυτήν. Οι εκπαιδευτικοί δεν απευθύνονται στην καθαρίστρια για ό,τι σχετίζεται με το έργο της, αλλά αναφέρουν τις παρατηρήσεις τους στη Διευθύντρια για τα περαιτέρω. Η καθαρίστρια οφείλει να απευθύνεται στους μαθητές και τους εκπαιδευτικούς με τον δέοντα σεβασμό και να περιορίζεται αυστηρά στα καθήκοντά της.

#### **4. Επικοινωνία και Συνεργασία Γονέων/Κηδεμόνων-Σχολείου**

##### ***I. Σημασία της επικοινωνίας και της συνεργασίας σχολείου-οικογένειας***

Πολύ σημαντικός παράμετρος της συνολικής λειτουργίας του Σχολείου και του κλίματος που δημιουργείται είναι η επικοινωνία και η εποικοδομητική συνεργασία με τους γονείς/κηδεμόνες των μαθητών/μαθητριών και με τον Σύλλογο Γονέων. Η εμπιστοσύνη του παιδιού στο σχολείο ενισχύεται από τη θετική στάση των γονέων/κηδεμόνων προς το Σχολείο και τον εκπαιδευτικό.

Για οποιοδήποτε αίτημα τους οι γονείς/κηδεμόνες απευθύνονται στον δάσκαλο/στη δασκάλα της τάξης. Σε περίπτωση που δεν υπάρξει κοινά αποδεκτή λύση ή συνεννόηση, απευθύνονται στον Διευθυντή/στη Διευθύντρια του Σχολείου.

##### ***II. Διαδικασίες ενημέρωσης και επικοινωνίας Σχολείου και γονέων/κηδεμόνων***

Οι συναντήσεις για ενημέρωση των γονέων/κηδεμόνων με τους εκπαιδευτικούς προγραμματίζονται με απόφαση του Συλλόγου Διδασκόντων. Η είσοδος των γονέων/κηδεμόνων στο σχολικό χώρο επιτρέπεται μόνο κατά τις προβλεπόμενες ώρες συναντήσεων με τους εκπαιδευτικούς των τάξεων.

Οι γονείς-κηδεμόνες οφείλουν να επικαιροποιούν τα στοιχεία επικοινωνίας τους, και να ενημερώνουν άμεσα τους εκπαιδευτικούς για κάθε αλλαγή, ώστε το Σχολείο να έχει τα ισχύοντα τηλέφωνα τους και τις έγκυρες ηλεκτρονικές διευθύνσεις τους για την αποστολή ενημερωτικών σημειωμάτων ή/και βεβαιώσεων για την πραγματοποίηση εκπαιδευτικών εκδρομών, για την παρακολούθηση εκπαιδευτικών θεαμάτων κ.λπ.. Επίσης, οι γονείς/κηδεμόνες θα πρέπει τακτικά να επισκέπτονται την ιστοσελίδα του Σχολείου και να ενημερώνονται υπεύθυνα και γρήγορα για τα θέματα του Σχολείου. Τέλος, οι γονείς/κηδεμόνες θα πρέπει να έχουν φροντίσει είτε οι ίδιοι ή πρόσωπα που έχουν εξουσιοδοτήσει να είναι άμεσα διαθέσιμοι σε επικείμενες έκτακτες περιπτώσεις.

##### ***III. Σύλλογος Γονέων και Κηδεμόνων***

Οι γονείς/κηδεμόνες των μαθητών και μαθητριών κάθε Σχολείου συγκροτούν τον Σύλλογο Γονέων & Κηδεμόνων, που φέρει την επωνυμία του σχολείου και συμμετέχουν αυτοδικαίως σε αυτόν. Ο Σύλλογος Γονέων & Κηδεμόνων είναι ένας σημαντικός θεσμός, αποτελεί αναπόσπαστο μέρος της Σχολικής Κοινότητας και για αυτό είναι σημαντική η συμμετοχή όλων των γονέων/κηδεμόνων. Βρίσκεται σε άμεση συνεργασία με τη Διευθύντρια, Προϊστάμενο, τον Σύλλογο Διδασκόντων του σχολείου, αλλά και με τον Πρόεδρο της Σχολικής Επιτροπής του Δήμου Κορινθίων.

#### **IV. Σχολικό Συμβούλιο**

Σε κάθε σχολική μονάδα λειτουργεί επταμελές Σχολικό Συμβούλιο στο οποίο συμμετέχουν η Δ/ντρια, ως Πρόεδρος, με αναπληρωτή τον Υποδιευθυντή, Δύο (2) εκπρόσωποι του οικείου Δήμου, τρεις(3) εκπαιδευτικοί της σχολικής μονάδας με τους νόμιμους αναπληρωτές τους και ένας (1) εκπρόσωπος του Συλλόγου Γονέων & Κηδεμόνων με τον νόμιμο αναπληρωτή του, νόμος υπ αριθμ4823/ΦΕΚΑ'136/03-08-2021 άρθρο 17. Έργο του Σχολικού Συμβουλίου είναι η συμβολή του στη διασφάλιση της εύρυθμης λειτουργίας της σχολικής μονάδας. Το Σχολικό Συμβούλιο λειτουργεί συλλογικά και προτείνει παρεμβάσεις για την επίλυση θεμάτων που αφορούν στον τρόπο οργάνωσης και λειτουργίας της διαδικασίας της σίτισης, στην υγιεινή, στην ασφάλεια και στην πρόληψη ατυχημάτων στον σχολικό χώρο καθώς και σε ζητήματα βελτίωσης της υλικοτεχνικής υποδομής.

#### **5. Προστασία από πιθανούς κινδύνους**

##### **Αντιμετώπιση έκτακτων αναγκών**

Οι φυσικές καταστροφές παρουσιάζουν αυξητική τάση τα τελευταία χρόνια με ποικίλες συνέπειες στο ανθρωπογενές περιβάλλον. Οι σχολικές μονάδες, ως λειτουργικοί χώροι φιλοξενίας και δραστηριοποίησης ευάλωτης ομάδας του πληθυσμού, απαιτούν αυξημένο βαθμό ετοιμότητας έναντι των κινδύνων αυτών. Για την προστασία από σεισμούς και φυσικά φαινόμενα επικαιροποιείται τακτικά το Σχέδιο Μνημονίου Ενεργειών για τη διαχείριση του Σεισμικού Κινδύνου και υλοποιούνται ασκήσεις ετοιμότητας κατά τη διάρκεια του σχολικού έτους.

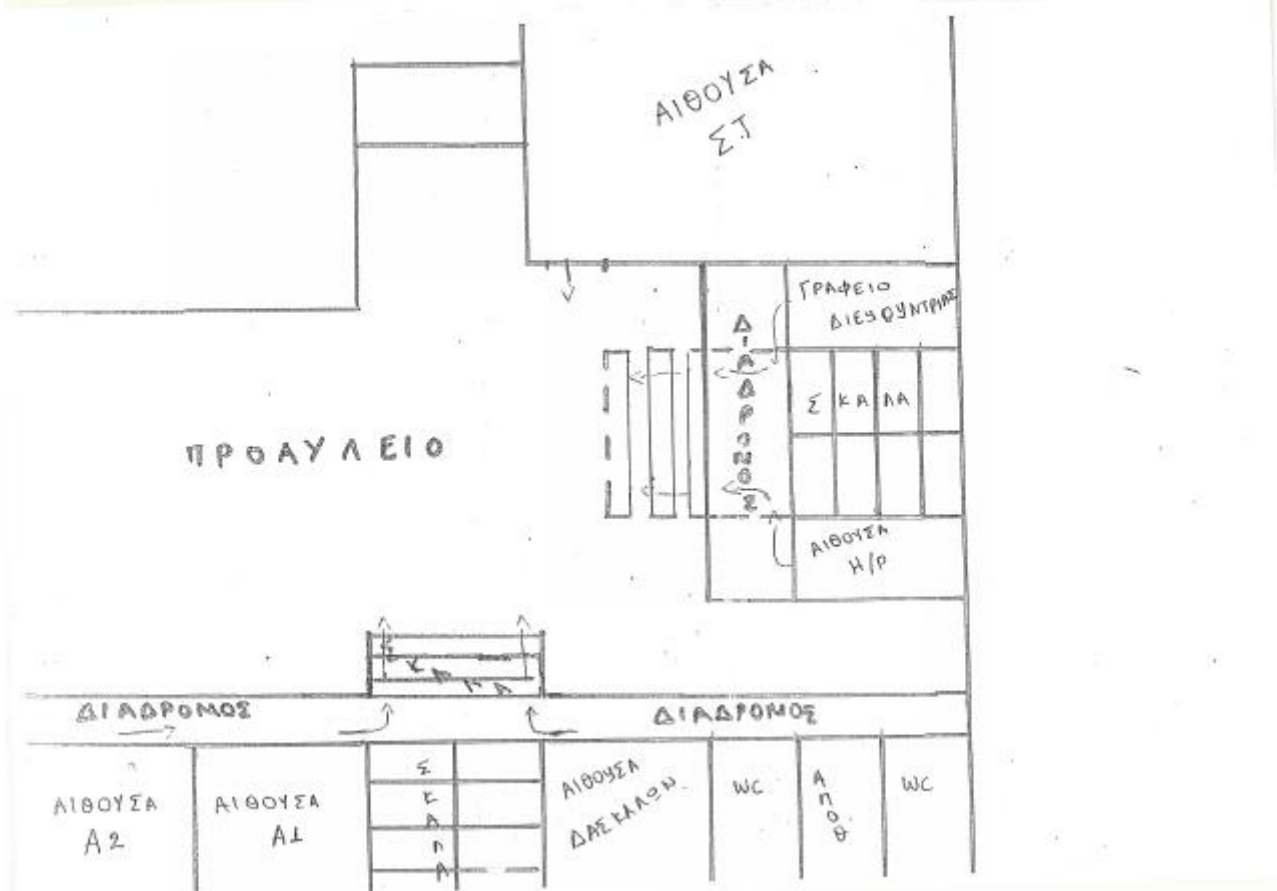
Η Διευθύντρια του σχολείου, στην αρχή του σχολικού έτους και σε συνεργασία με τον Σύλλογο Διδασκόντων, προβαίνει σε όλες τις απαιτούμενες ενέργειες που προβλέπονται για την αντιμετώπιση των έκτακτων αναγκών εντός του σχολικού χώρου. Επίσης ενημερώνουν τους μαθητές/μαθήτριες για τους βασικούς κανόνες και τρόπους αντίδρασης κατά την εκδήλωση των φαινομένων αυτών.

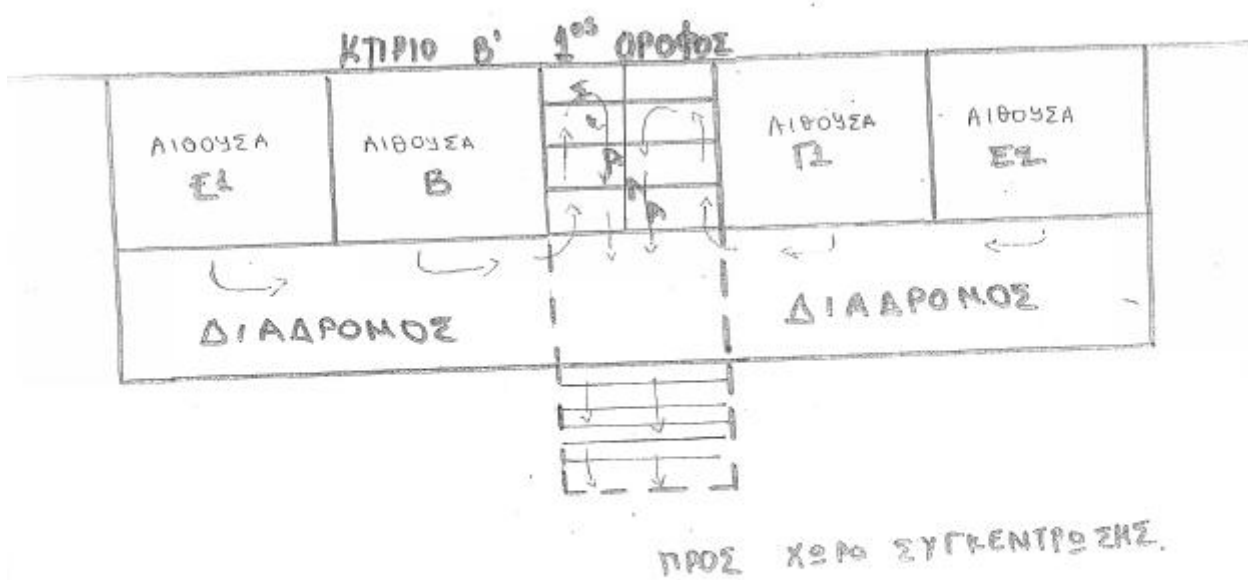
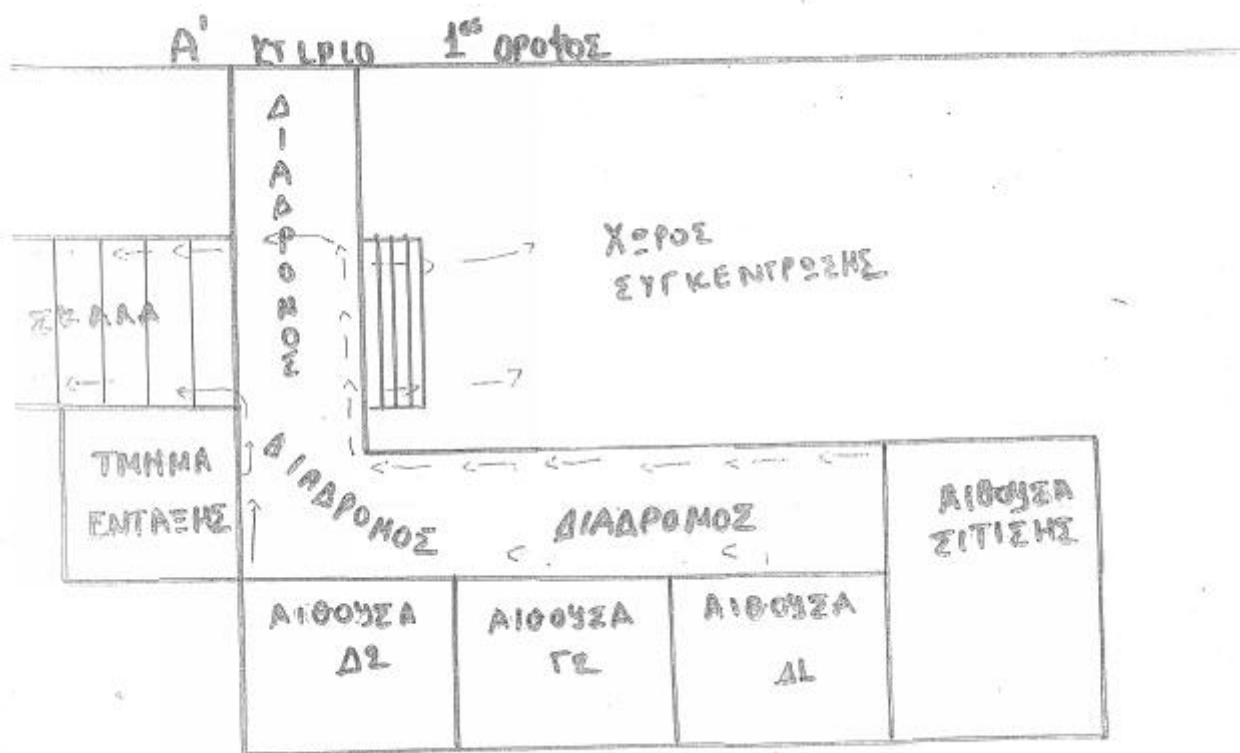
Διευκρινίζεται ότι οι μαθητές/μαθήτριες δεν αποχωρούν από το σχολείο μόνοι τους αλλά παραδίδονται στους γονείς/κηδεμόνες τους ή σε άλλα πρόσωπα που οι γονείς/κηδεμόνες έχουν ορίσει γραπτώς για τον σκοπό αυτό.

Τέλος, σε καταστάσεις πανδημίας ή ακραίων-επικίνδυνων φαινομένων οι εκπαιδευτικοί, μαθητές/μαθήτριες, γονείς/κηδεμόνες, Διευθυντές/Διευθύντριες, Προϊστάμενοι/Προϊστάμενες οφείλουν να συμμορφώνονται και να ακολουθούν ρητά τις οδηγίες που εκδίδουν οι εκάστοτε αρμόδιοι φορείς/υπηρεσίες: π.χ. ΕΟΔΥ, ΥΠΑΙΘ, Υπουργείο Πολιτικής Προστασίας, κ.λ.π. για την εύρυθμη λειτουργία της σχολικής μονάδας και την ασφάλεια των μελών της (Πρακτικό 2<sup>ο</sup>/12.09.2021, Θέμα: «Σύνταξη εσωτερικού κανονισμού του 6<sup>ου</sup> Δημοτικού Σχολείου Κορίνθου για τη διαχείριση σεισμικού κινδύνου κατά το σχολ. έτος 2022-2023 σύμφωνα με τις οδηγίες πολιτικής προστασίας και πολιτικής άμυνας»).



Χώρος συγκέντρωσης σε περίπτωση ανάγκης





### Ειδικό σχέδιο αποχώρησης λόγω έκτακτων συνθηκών

Σε περίπτωση έκτακτης ανάγκης, για την ασφάλεια των παιδιών έχει καταρτιστεί σχέδιο διαφυγής και πραγματοποιούνται ασκήσεις ετοιμότητας, όπως ο νομοθέτης ορίζει.

### 6:Εσωτερικός Κανονισμός Λειτουργίας- Διαδικασίες διασφάλισης της εφαρμογής του

Ο κοινά συμφωνημένος Κανονισμός βασίζεται στην ισχύουσα νομοθεσία και στις σύγχρονες παιδαγωγικές και διδακτικές αρχές. Η τήρησή του από όλους τους παράγοντες του Σχολείου (μαθητές/μαθήτριες, εκπαιδευτικούς, άλλο επιστημονικό προσωπικό, γονείς/κηδεμόνες, βοηθητικό προσωπικό) με αμοιβαίο σεβασμό στον διακριτό θεσμικό ρόλο τους αποτελεί προϋπόθεση της εύρυθμης λειτουργίας του σχολείου και είναι το θεμέλιο πάνω στο οποίο μπορείτο Σχολείο να οικοδομήσει για να πετύχει τους στόχους και το όραμά του.

Θέματα που ανακύπτουν και δεν προβλέπονται από τον Κανονισμό, αντιμετωπίζονται κατά περίπτωση από τον Διευθυντή/την Διευθύντρια και τον Σύλλογο Διδασκόντων, σύμφωνα με τις αρχές της παιδαγωγικής επιστήμης και την κείμενη εκπαιδευτική νομοθεσία, σε πνεύμα συνεργασίας με όλα τα μέλη της σχολικής κοινότητας.

Οι γονείς/κηδεμόνες των μαθητών και μαθητριών ενημερώνονται ηλεκτρονικά σχετικά με τον κανονισμό του σχολείου.

20 Σεπτεμβρίου 2022

Η Διευθύντρια

Βανικιώτη Δήμητρα

Εγκρίνεται	
Συντονίστρια Εκπαιδευτικού Έργου (η οποία έχει την παιδαγωγική ευθύνη του σχολείου)	Διευθυντής Εκπαίδευσης.
Καραβά Ζαχαρούλα Ημερομηνία: Κόρινθος 20-10-2021	...Ντρίμερης Δημήτριος..... Ημερομηνία: .....

## Πηγές

### Νομοθετικές ρυθμίσεις

- Ν.4692/2020, «Αναβάθμιση του Σχολείου και άλλες διατάξεις»
- ΠΔ 79/2020, «Οργάνωση και λειτουργία νηπιαγωγείων και δημοτικών σχολείων»
- Προγραμματισμός εκπαιδευτικού έργου Νηπιαγωγείων και Δημοτικών Σχολείων για το σχολικό έτος 2021-2022 ([Η Εγκύκλιος για Νηπιαγωγεία σε μορφή pdf](#), [Η Εγκύκλιος για Δημοτικά Σχολεία σε μορφή pdf](#))
- Καθηκοντολόγιο Εκπαιδευτικών (ΦΕΚ 1340/2002 – Φ.353.1/324/105657/Δ1/2002)

### Άλλες πηγές

- Σχολικός Οδηγός - Για τους γονείς και κηδεμόνες των μαθητών και μαθητριών των Δημόσιων Νηπιαγωγείων και Δημοτικών Σχολείων - Υπουργείο Παιδείας και Θρησκευμάτων
- Διεθνής Σύμβαση για τα Δικαιώματα του Παιδιού (1989) - Συνήγορος του Παιδιού

### Ενδεικτικοί εσωτερικοί κανονισμοί σχολείων:

- 6ο Δημοτικό Σχολείο Βριλησίων [ανάκτηση 31/8/2020, [σύνδεσμος](#)]
- 6ο Δημοτικό Σχολείο Καλύμνου [ανάκτηση 31/08/2020, [σύνδεσμος](#)]
- 1ο Δημοτικό Σχολείο Άργους Ορεστικού [ανάκτηση 31/08/2020: [σύνδεσμος](#)]
- Πρότυπο Γυμνάσιο Αναβρύτων [ανάκτηση 31/08/2020, [σύνδεσμος](#)]
- ΚΑΝΟΝΙΣΜΟΙ 1<sup>ου</sup> ΔΗΜΟΤΙΚΟΥ ΣΧΟΛΕΙΟΥ ΣΚΙΑΘΟΥ

